



KUJCP01B39HR

SRM 8020009078

Registr smluv ANO

Číslo smlouvy CETIN CB 2018_0003
Číslo smlouvy stavebníka SON/OVZI/012/18

**SMLOUVA O REALIZACI PŘEKLÁDKY SÍTĚ ELEKTRONICKÝCH
KOMUNIKACÍ č. CB 2018_0003**

mezi

Česká telekomunikační infrastruktura a.s.

a

Jihočeský kraj



Číslo smlouvy CETIN CB 2018_0003 SRM 8020009078
Číslo smlouvy stavebníka SON/OVZI/012/18 Registr smluv ANO

Tato Smlouva o realizaci překládky sítě elektronických komunikací (dále jen „Smlouva“) byla uzavřena níže uvedeného dne, měsíce a roku dle ustanovení § 1746 odst. 2 zákona č. 89/2012 Sb., občanského zákoníku, v platném znění (dále jen „občanský zákoník“) a dle ustanovení § 104 odst. 17 zákona č. 127/2005 Sb., o elektronických komunikacích a o změně některých souvisejících zákonů, v platném znění (dále jen „Zákon o elektronických komunikacích“) mezi:

Česká telekomunikační infrastruktura a.s.

se sídlem Olšanská 2681/6, 130 00 PRAHA 3 – Žižkov

IČO: 04084063

DIČ: CZ04084063

zapsaná v obchodním rejstříku vedeném u Městského soudu v Praze pod spz. B20623

zastoupená na základě pověření Ing. Václavem Rozhoněm MBA, Supervizorem, Výstavba

pevné přístupové sítě

bankovní spojení: PPF banka, číslo účtu: 2019160003/6000

(dále „CETIN“)

a

Jihočeský kraj

Se sídlem:

U Zimního stadionu 1952/2, 370 76 České Budějovice

Zastoupený:

Mgr. Ivanou Stráskou, hejtmankou Jihočeského kraje

IČ:

70890650

DIČ:

CZ70890650

Bankovní spojení:

ČSOB, a.s., Č. Budějovice

Číslo účtu:

199783072/0300

(dále „Stavebník“)

(CETIN a Stavebník jsou dále společně označováni také jako „Smluvní strany“ a jednotlivě jako „Smluvní strana“)

DEFINICE

Výrazy označené v této Smlouvě počátečním velkým písmenem mají pro účely této Smlouvy níže uvedený význam:

CTN je cenový a technický návrh, který je Přílohou č. 1 této Smlouvy.

Projekt je realizační projektová dokumentace Překládky.

Příprava Překládky jsou přípravné činnosti související s Překládkou a nezbytné pro vlastní realizaci Překládky, jedná se o zpracování CTN a činnosti uvedené v čl. 4 odst. 4.1 písmeno a) této Smlouvy.

Předpoklady pro realizaci Překládky mají význam uvedený v čl. 3 odst. 3.2 této Smlouvy.

Překládka je stavba spočívající ve změně trasy komunikačního vedení SEK ve vlastnictví CETIN, jejíž rozsah je specifikován v CTN.

SEK je síť elektronických komunikací, kterou se rozumí přenosové systémy, popřípadě spojovací nebo směrovací zařízení a jiné prostředky, včetně prvků sítě, které nejsou aktivní,

kteřé umožňují přenos signálů po vedení, rádiovými, optickými nebo jinými elektromagnetickými prostředky, včetně družicových sítí, pevných sítí s komutací okruhů nebo paketů a mobilních zemských sítí, sítí pro rozvod elektrické energie v rozsahu, v jakém jsou používány pro přenos signálů, sítí pro rozhlasové a televizní vysílání a sítí kabelové televize, bez ohledu na druh přenášené informace.

Vyjádření o existenci SEK je Vyjádření o existenci sítě elektronických komunikací společnosti Česká telekomunikační infrastruktura a.s. ze dne 30. 3. 2017 vydané společností CETIN pod čj. 575864/17, jehož nedílnou součástí jsou Všeobecné podmínky ochrany SEK společnosti CETIN, které si vyžádal a obdržel Stavebník.

1. ÚVODNÍ USTANOVENÍ

- 1.1 CETIN je vlastníkem SEK, jež má být přeložena na základě této Smlouvy.
- 1.2 Stavebník na základě obdrženého Vyjádření o existenci SEK vyvolává, dle ustanovení § 104 odst. 17 Zákona o elektronických komunikacích, Překládku dotčené části SEK.
- 1.3 Překládka dle této Smlouvy je vedena u společnosti CETIN pod označením „VPIC Strážkovice(CB),přel.SEK,sil.II/156“.

2. PŘEDMĚT SMLOUVY

- 2.1 Předmětem této Smlouvy je závazek společnosti CETIN zajistit Překládku a s ní související záležitosti v rozsahu Projektu a za podmínek stanovených touto Smlouvou a závazek Stavebníka, jež Překládku vyvolal, uhradit společnosti CETIN všechny nezbytné náklady spojené s Překládkou, které by společnosti CETIN nevznikly, kdyby Překládka nebyla Stavebníkem vyvolána.

3. PŘEKLÁDKA A JEJÍ PODMÍNKY

- 3.1 Překládka bude realizována v rozsahu (územním a stavebnětechnickém) a na nemovitostech specifikovaných v CTN.
- 3.2 Předpoklady (podmínky) pro realizaci Překládky jsou:
 - i) zajištění pravomocného územního rozhodnutí – rozhodnutí o umístění stavby nebo územního souhlasu Překládky,
 - ii) zajištění práv k užívání překládkou dotčených nemovitostí, tzn. uzavření smlouvy o smlouvě budoucí o zřízení služebnosti s vlastníky nemovitostí dotčených Překládkou nebo vyvlastnění takového práva.(vše dále „**Předpoklady pro realizaci Překládky**“).
- 3.3 Bez zajištění Předpokladů pro realizaci Překládky nebude Překládka realizována.
- 3.4 Vlastníkem SEK, přeložené na základě této Smlouvy, zůstává společnost CETIN.
- 3.5 Společnost CETIN je oprávněna realizací Překládky pověřit jinou osobu. Při realizaci jednotlivých úkonů Překládky jinou osobou nese společnost CETIN vůči Stavebníkovi odpovědnost, jako by Překládku realizovala sama.

4. ZÁVAZKY SMLUVNÍCH STRAN

4.1 V souvislosti s realizací Překládky se CETIN zavazuje v souladu se svými zákonnými povinnostmi

a) před realizací Překládky:

- i) zajistit vyhotovení Projektu,
- ii) pokusit se uzavřít smlouvu o smlouvě budoucí o zřízení služebnosti s vlastníky Překládkou dotčených nemovitostí, tzn. prokazatelně učinit vlastníkům Překládkou dotčených nemovitostí návrh takové smlouvy,

b) po realizaci Překládky:

- i) zajistit pro své potřeby dokumentaci skutečného provedení Překládky (dokumentace skutečného provedení Překládky není dokumentací skutečného provedení dle vyhlášky č. 499/2006),
- ii) na základě uzavřených smluv o smlouvách budoucích o zřízení služebnosti zajistit vyhotovení geometrického plánu s vyznačením rozsahu služebnosti na Překládkou dotčených nemovitostech, uzavření smluv o zřízení služebnosti s vlastníky Překládkou dotčených nemovitostí a zápis služebnosti do katastru nemovitostí.

4.2 V souvislosti s provedením Překládky se Stavebník zavazuje

před realizací Překládky:

- i) písemně vyzvat CETIN (po splnění Předpokladů pro realizaci Překládky uvedených v čl. 3 odst. 3.2 této Smlouvy) k realizaci Překládky a oznámit společnosti CETIN stavební připravenost (to vše dále „Písemná výzva Stavebníka“) s tím, že tato výzva může být učiněna nejdříve 4 měsíce po uzavření této smlouvy,

Stavebník ke dni uzavření této Smlouvy převádí na společnost CETIN následující práva a povinnosti z Územního rozhodnutí – rozhodnutí o umístění stavby Přeložka silnice II/156 v obci Strážkovice, č.j. SU/5935/2014 Tm ze dne 28.1.2015 s nabytím právní moci 22.8.2015 :(i) práva k umístění resp. přeložení veřejné komunikační sítě společnosti Česká telekomunikační infrastruktura a.s. za podmínek v tomto územním rozhodnutí stanovených, a (ii) dále související práva a povinnosti, která plynou ze stanovisek dotčených orgánů státní správy, správců inženýrských sítí a účastníků řízení, tak jak jsou v tomto územním rozhodnutí stanoveny. CETIN tato převáděná práva ke dni uzavření této Smlouvy přijímá. Stavebník ke dni uzavření této Smlouvy předal společnosti CETIN toto územní rozhodnutí.

4.3 CETIN se zavazuje, že zajistí realizaci Překládky v koordinaci se Stavebníkem(i) do 5 měsíců od doručení Písemné výzvy Stavebníka dle podmínek odst. 4.2 tohoto článku, a to za předpokladu, že ke dni doručení Písemné výzvy Stavebníka jsou zajištěny ve prospěch společnosti CETIN všechny Předpoklady pro realizaci Překládky uvedené v čl. 3 odst. 3.2 této Smlouvy a ze strany Stavebníka splněny povinnosti uvedené v čl. 6 odst. 6.1 a) a v čl. 4 odst. 4.2 této Smlouvy, (ii) jinak nejpozději do 5 měsíců od jejich zajištění ve prospěch CETIN.

- 4.4 Stavebník bere na vědomí, že mezi společnostmi CETIN a vlastníky Překládkou dotčených nemovitostí musí dojít s ohledem na ustanovení § 104 Zákona o elektronických komunikacích k úpravě vzájemných právních vztahů v podobě uzavření písemné smlouvy o budoucí smlouvě o zřízení služebnosti a po realizaci Překládky k uzavření smlouvy o zřízení služebnosti event. ke zřízení takového práva ve vyvlastňovacím řízení. Náhrady za zřízení takových služebností, které společnost CETIN vlastníkům dotčených nemovitostí uhradí, bude Stavebník s ohledem na ustanovení § 104 odst. 17 Zákona o elektronických komunikacích povinen uhradit společnosti CETIN jako náklady vzniklé společnosti CETIN v souvislosti s Překládkou. Stejně tak bude Stavebník povinen uhradit společnosti CETIN náklady za uhrazení správních poplatků za vklad služebností do katastru nemovitostí, případně náklady vzniklé společnosti CETIN v souvislosti s a ve vyvlastňovacím řízením.
- 4.5 Stavebník se zavazuje poskytnout společnosti CETIN při uzavírání smluv o budoucí smlouvě o zřízení služebnosti a po realizaci Překládky při uzavírání smluv o zřízení služebnosti potřebnou součinnost.
- 4.6 Lhůta dle odstavce 4.3 tohoto článku, Smluvními stranami sjednaná pro realizaci Překládky se prodlužuje o tolik dnů, o kolik dnů byly práce k jejímu provedení přerušeny nebo nemohly být případně zahájeny z důvodu nikoliv na straně společnosti CETIN.
- 4.7 Dnem ukončení realizace Překládky je den, kdy je Stavebníkovi doručeno na adresu uvedenou v hlavičce této Smlouvy nebo adresu elektronické pošty uvedenou v čl. 8 této Smlouvy oznámení o ukončení realizace Překládky s tím, že pokud Stavebník toto oznámení nepřevzme, pak dnem ukončení realizace Překládky je 5. den od odeslání tohoto oznámení společností CETIN Stavebníkovi.

5. NÁKLADY SPOJENÉ S PŘEKLÁDKOU

- 5.1 Stavebník je dle ustanovení § 104 odst. 17 Zákona o elektronických komunikacích povinen nést náklady Překládky dotčeného úseku SEK, přičemž takovými náklady jsou všechny nezbytné náklady vlastníka SEK, které by mu nevznikly, kdyby Překládka nebyla Stavebníkem vyvolána.
- 5.2 Výše nákladů Překládky stanovených na základě CTN činí ke dni uzavření této Smlouvy 248 760,00 Kč. Specifikace těchto nákladů je uvedena v Příloze č. 2 této Smlouvy. Stavebník bere na vědomí, že tato výše nákladů byla stanovena před vyhotovením Projektu na základě měrných nákladů společnosti CETIN (tj. je pouze orientační). Překládka dle Zákona o elektronických komunikacích je mimo předmět daně z přidané hodnoty.
- 5.3 Výše nákladů Překládky bude stanovena po vyhotovení Projektu, na jeho základě (dále jen „Náklady Překládky stanovené na základě Projektu“). Společnost CETIN do 4 měsíců od uzavření této Smlouvy i) písemně oznámí Stavebníkovi výši Nákladů Překládky stanovených na základě Projektu a ii) předloží Stavebníkovi Projekt.
- 5.4 V případě, že v souvislosti s realizací Překládky společností CETIN vzniknou další nezbytné náklady na Překládku, které nejsou vyčísleny v čl. 5 odst. 5.2 této Smlouvy,

Stavebník se zavazuje je společnosti CETIN uhradit, za předpokladu, že nebudou zahrnuty v Nákladech Překládky stanovených na základě Projektu.

Mezi nezbytné náklady na Překládku patří zejména, nikoliv však výlučně:

- i) náklady na náhrady za omezení vlastnického práva zřízením služebnosti vlastníkům Překládkou dotčených nemovitostí dle uzavřených smluv o služebnosti, případně dle pravomocného rozhodnutí příslušného vyvlastňovacího úřadu o omezení vlastnického práva zřízením služebnosti rozhodnutím (blíže specifikovány v čl. 4 odst. 4.4 této Smlouvy),
- ii) náklady vzniklé v souvislosti s vyvlastňovacím řízením dle předchozího odstavce a dle čl. 4 odst. 4.4 této Smlouvy,
- iii) náklady související se zrušením a následným výmazem služebnosti (váznoucí na nemovitostech dotčených původní, překládanou, trasou SEK) z katastru nemovitostí,
- iv) náklady na náhrady za omezené užívání lesního a půdního fondu včetně nákladů na vypracování výpočtu,
- v) hydrogeologický, geologický, dendrologický a ostatní odborné posudky zpracované subjekty k tomu určenými,
- vi) náklady na koordinační výkresy, povodňové plány a zaměření, vyžadované dotčenými subjekty,
- vii) náklady na identifikaci parcel,
- viii) náklady na správní poplatky podle zákona č. 634/2004 Sb. v platném znění, které vzniknou v důsledku získávání potřebných správních rozhodnutí - povolení, které jsou nezbytné k realizaci Překládky,
- ix) náklady, související se zvláštním užíváním veřejného prostranství, vyměřené v souvislosti s realizací Překládky podle zákona č.565/1990 Sb., o místních poplatcích v platném znění,
- x) náklady, související se zvláštním užíváním komunikace ve smyslu § 25 zákona č. 13/1997 Sb.,
- xi) náklady na peněžité plnění plynoucí z nájemních smluv, jejichž uzavření je nutné pro realizaci Překládky,
- xii) náklady související s majetkovými újmami, způsobenými na zemědělských plodinách v souvislosti s realizací Překládky,
- xiii) náklady na ochranu komunikačních vedení a zařízení před přepětím a nadproudem, včetně odborného výpočtu a návrhu,
- xiv) náklady, související se záchranným archeologickým dohledem.

6. PLATEBNÍ PODMÍNKY

6.1 Náklady spojené s Překládkou ve výši skutečně provedených prací a skutečně vynaložených nákladů dle čl. 5 odst. 5.3 této Smlouvy je Stavebník povinen uhradit takto:

- a) Fakturu č. 1 za Přípravu Překládky ve výši 43 571,00 Kč do 30 dnů ode dne jejího vystavení,
- b) Fakturu č. 2 ve výši doplatku nákladů souvisejících s Překládkou do 30 dnů od jejího vystavení.

6.2 Faktura dle odstavce 6.1 písm. a) tohoto článku bude vystavena do 15 dnů od předložení Projektu Stavebníkovi dle čl. 5 odst. 5.3 této Smlouvy, faktura dle odstavce 6.1 písm. b) tohoto článku bude vystavena do 15 dnů od ukončení realizace Překládky

ve smyslu Čl. 4 bodu 4.7 této Smlouvy a Stavebník je povinen uhradit je ve lhůtě splatnosti.

- 6.3 Faktury budou Stavebníkovi zasílány na adresu uvedenou v hlavičce této Smlouvy.
- 6.4 Náklady společnosti CETIN uvedené v čl. 5 odst. 5.4 této Smlouvy budou hrazeny Stavebníkem odděleně na základě samostatné faktury vystavené společností CETIN a Stavebník je povinen je uhradit ve lhůtě splatnosti 30 dnů ode dne doručení faktury.
- 6.5 Náklady dle této Smlouvy budou Stavebníkem hrazeny na účet společnosti CETIN uvedený v hlavičce této Smlouvy, pokud nebude fakturou vystavenou společností CETIN stanoveno jinak.

7. SANKCE

- 7.1 Pro případ, že Stavebník bude v prodlení s úhradou některé částky, k jejíž úhradě je dle této Smlouvy povinen, je povinen uhradit společnosti CETIN smluvní pokutu ve výši 0,3 % z dlužné částky za každý den prodlení.
- 7.2 Smluvní pokuta je splatná do 10 dnů ode dne doručení písemné výzvy příslušné Smluvní straně k její úhradě.
- 7.3 Zaplacením smluvní pokuty dle této Smlouvy není dotčen nárok společnosti CETIN na náhradu skutečné škody a ušlého zisku v celém rozsahu způsobené škody.
- 7.4 Zánikem Smlouvy odstoupením dle čl. 9 této Smlouvy a splněním rozvazovací podmínky dle čl. 10 této Smlouvy nezaniká nárok na náhradu škody ani na zaplacení smluvní pokuty.

8. KONTAKTNÍ A ODPOVĚDNÉ OSOBY SMLUVNÍCH STRAN

8.1 Za společnost CETIN

ve věcech smluvních: Valenta Theodor
funkce: specialista pro výstavbu sítě
e-mail: theodor.valenta@cetin.cz, tel.: 606 694 076

ve věcech technických: Josef Filípek
funkce: specialista pro výstavbu sítě
e-mail: josef.filipek@cetin.cz tel. 602 109 715

8.2 Za Stavebníka:

ve věcech smluvních: Mgr. Ivana Stráská
funkce: hejtmanka Jihočeského kraje

ve věcech technických: Jiří Letovský
funkce : investiční technik
e-mail : letovsky@kraj-jihocesky.cz , tel. 608 468 388

- 8.3 Tyto a další kontaktní a účetní údaje jedné ze Smluvních stran je tato Smluvní strana oprávněna měnit s účinností doručením změněného údaje na adresu druhé Smluvní strany v hlavičce této Smlouvy či na adresu sídla druhé Smluvní strany dle zápisu v obchodním rejstříku.

9. Odstoupení od smlouvy

- 9.1 Pokud výše Nákladů Překládky stanovených na základě Projektu bude vyšší o více jak 10% než výše nákladů Překládky stanovených na základě CTN je Stavebník oprávněn odstoupit od této Smlouvy do 30 dnů od doručení písemného oznámení dle čl. 5 bodu 5.3 této Smlouvy.
- 9.2 Pro případ, že Stavebník odstoupí od této Smlouvy dle odstavce 9.1 tohoto článku, je Stavebník povinen uhradit společnosti CETIN náklady již vzniklé v souvislosti s plněním z této Smlouvy.

10. Rozvazovací podmínka

- 10.1 Písemná výzva Stavebníka, učiněná za splnění podmínek uvedených v čl. 4 odst. 4.2 a 4.3 této Smlouvy, musí být doručena společnosti CETIN nejpozději do dvou let od uzavření této Smlouvy. Marné uplynutí této lhůty je rozvazovací podmínkou platnosti a účinnosti této Smlouvy ve smyslu ustanovení § 548 odst. 2 občanského zákoníku, v platném znění.
- 10.2 S ohledem na ustanovení odst. 10.1 tohoto článku tedy tato Smlouva zanikne prvním dnem následujícím po uplynutí dvou let od jejího uzavření, aniž by byla v této lhůtě doručena společnosti CETIN řádná písemná výzva Stavebníka (učiněná za splnění podmínek uvedených v čl. 4 odst. 4.2 a odst. 4.3 této Smlouvy). V případě, že dojde k zániku Smlouvy touto rozvazovací podmínkou, je Stavebník povinen uhradit společnosti CETIN náklady již vzniklé v souvislosti s plněním z této Smlouvy.

11. Závěrečná ustanovení

- 11.1 Tato Smlouva nabývá platnosti dnem podpisu oběma Smluvními stranami a účinnosti dnem následujícím po dni jejího uveřejnění dle zákona č. 340/2015 Sb., o zvláštních podmínkách účinnosti některých smluv, uveřejňování těchto smluv a o registru smluv (zákon o registru smluv), v platném znění („Zákon o registru smluv“). Stavebník se zavazuje nejpozději do 24 dnů po uzavření této Smlouvy uveřejnit její obsah a tzv. metadata a splnit další povinnosti v souladu se Zákonem o registru smluv. Stavebník se zavazuje doručit CETINu potvrzení o uveřejnění této Smlouvy dle Zákonu o registru smluv vydané správcem registru smluv nejpozději následující den po jeho obdržení. Nebude-li tato Smlouva uveřejněna v souladu se Zákonem o registru smluv do tří měsíců po jejím uzavření, zavazuje se Stavebník uzavřít s CETINem novou smlouvu, která svým obsahem bude hospodářsky odpovídat znění této Smlouvy (přičemž určení lhůt, dob a termínů bude odpovídat tomuto principu a časovému posunu), a to do sedmi dnů od doručení výzvy CETINu Stavebníkovi. Ujednání tohoto odstavce nabývá účinnosti dnem uzavření této Smlouvy.
- 11.2 Vztahy ze Smlouvy vyplývající i vztahy Smlouvou neupravené se řídí právním řádem České Republiky, zejména občanským zákoníkem.
- 11.3 Písemným stykem či pojmem „písemně“ se pro účely Smlouvy rozumí předání zpráv jedním z těchto způsobů:
- v listinné podobě;
 - e-mailovou zprávou s uznávaným elektronickým podpisem dle zák. č. 297/2016 Sb., o službách vytvářejících důvěru pro elektronické transakce, ve znění

pozdějších předpisů; a/nebo

- c) e-mailovou zprávou zaslanou na adresu kontaktních osob, tak jak jsou specifikovány v čl. 8 této Smlouvy.

Strany ujednaly, že pro případ odstoupení od Smlouvy se nepoužije způsob uvedený pod písmenem c).

- 11.4 Smluvní strany se zavazují vyvinout maximální úsilí k odstranění vzájemných sporů, vzniklých na základě této Smlouvy nebo v souvislosti s touto Smlouvou, a k jejich vyřešení zejména prostřednictvím jednání odpovědných osob nebo jiných pověřených subjektů. Nedohodnou-li se Smluvní strany na způsobu řešení vzájemného sporu, má každá ze Smluvních stran právo uplatnit svůj nárok u příslušného soudu České republiky.
- 11.5 Smluvní strany si nepřejí, aby nad rámec ustanovení této Smlouvy byla jakákoliv práva a povinnosti dovozovány z dosavadní či budoucí praxe zavedené mezi Smluvními stranami či zvyklostí zachovávaných obecně či v odvětví týkajícím se předmětu plnění této Smlouvy, ledaže je ve Smlouvě výslovně sjednáno jinak. Vedle shora uvedeného si Smluvní strany potvrzují, že si nejsou vědomy žádných dosud mezi nimi zavedených obchodních zvyklostí či praxe.
- 11.6 Tato Smlouva může být měněna pouze písemně. Za písemnou formu nebude pro tento účel považována výměna e-mailových či jiných elektronických zpráv.
- 11.7 Smluvní strany se dohodly na vyloučení aplikace následujících ustanovení občanského zákoníku:
- § 557;
 - § 1767 odst. 2;
 - § 1740 odst. 2 druhá věta a odst. 3; a
 - § 1743.
- 11.8 Smluvní strany na sebe v souladu s § 1765 odst. 2 občanského zákoníku přebírají nebezpečí změny okolností.
- 11.9 Stavebník není oprávněn převést (jako postupitel) kterákoli svá práva nebo povinnosti ze Smlouvy nebo z její části třetí osobě (s odkazem na § 1895 občanského zákoníku) ani postoupit na třetí osobu jakékoliv pohledávky ze Smlouvy vyplývající bez předchozího písemného souhlasu společnosti CETIN.
- 11.10 Tato Smlouva je vyhotovena ve dvou (2) vyhotoveních, z nichž každé má platnost originálu. Každá ze Smluvních stran obdrží jedno (1) vyhotovení.
- 11.11 Tato Smlouva obsahuje úplné ujednání o předmětu Smlouvy a všech náležitostech, které Smluvní strany měly a chtěly ve Smlouvě ujednat, a které považují za důležité pro závaznost této Smlouvy. Žádný projev Smluvních stran učiněný při jednání o této Smlouvě ani projev učiněný po uzavření této Smlouvy nesmí být vykládán v rozporu s výslovnými ustanoveními této Smlouvy a nezakládá žádný závazek žádné ze Smluvních stran.

Číslo smlouvy CETIN CB 2018_0003
Číslo smlouvy stavebníka SON/OVZI/012/18

SRM 8020009078
Registr smluv ANO

11.12 Smluvní strany prohlašují, že údaje uvedené v této Smlouvě nejsou předmětem obchodního tajemství a zároveň nejsou informacemi požívajícími ochrany důvěrnosti majetkových poměrů.

11.13 CETIN přijal a dodržuje interní korporátní compliance program navržený tak, aby byl zajištěn soulad činnosti CETINu s pravidly etiky, morálky, platnými právními předpisy a mezinárodními smlouvami, včetně opatření, jejichž cílem je předcházení a odhalování jejich porušování (program Corporate Compliance - <https://www.cetin.cz/corporate-compliance>). Stavebník (a jakákoliv fyzická nebo právnická osoba, která s ním spolupracuje a kterou využívá pro plnění povinností z této smlouvy nebo v souvislosti s jejím uzavřením a realizací, tj. zaměstnanci, zástupci nebo externí spolupracovníci) ctí a dodržuje platné právní předpisy včetně mezinárodních smluv, základní morální a etické principy. Stavebník odmítá jakékoliv deliktní jednání a tohoto se zdržuje. Stavebník zejména nedopustí, neschválí ani nepovolí žádné přímé nebo zprostředkované jednání, které by způsobilo, že by Stavebník nebo jakýkoliv jeho zaměstnanec, zástupce nebo externí spolupracovník porušil jakékoliv platné právní předpisy týkající se úplatkářství nebo korupce. Tato povinnost se vztahuje zejména nikoli však výlučně i na jakékoliv nezákonné ovlivnění, neoprávněné platby/platby bez právního titulu nebo plnění takové povahy ve vztahu ke státním úředníkům, zástupcům veřejných orgánů, rodinám nebo blízkým přátelům. Vystupuje-li Stavebník pro CETIN nebo jeho jménem, dává dodržování uvedených zásad najevo.

11.14 Součástí této Smlouvy jsou následující Přílohy:

Příloha č. 1 - CTN

Příloha č. 2 - Specifikace nákladů Překládky;

Příloha č. 3 - Územní rozhodnutí – o umístění stavby č.j.: SU/5935/2014 Tm ze dne 28.1.2015

Rozhodování o uzavření této smlouvy bylo svěřeno hejtmance Jihočeského kraje usnesením rady kraje č. 887/2015/RK-69 ze dne 27.8.2015.

CETIN

Stavebník

V Českých Budějovicích dne 19.2.2018

V Českých Budějovicích dne 22-02-2018

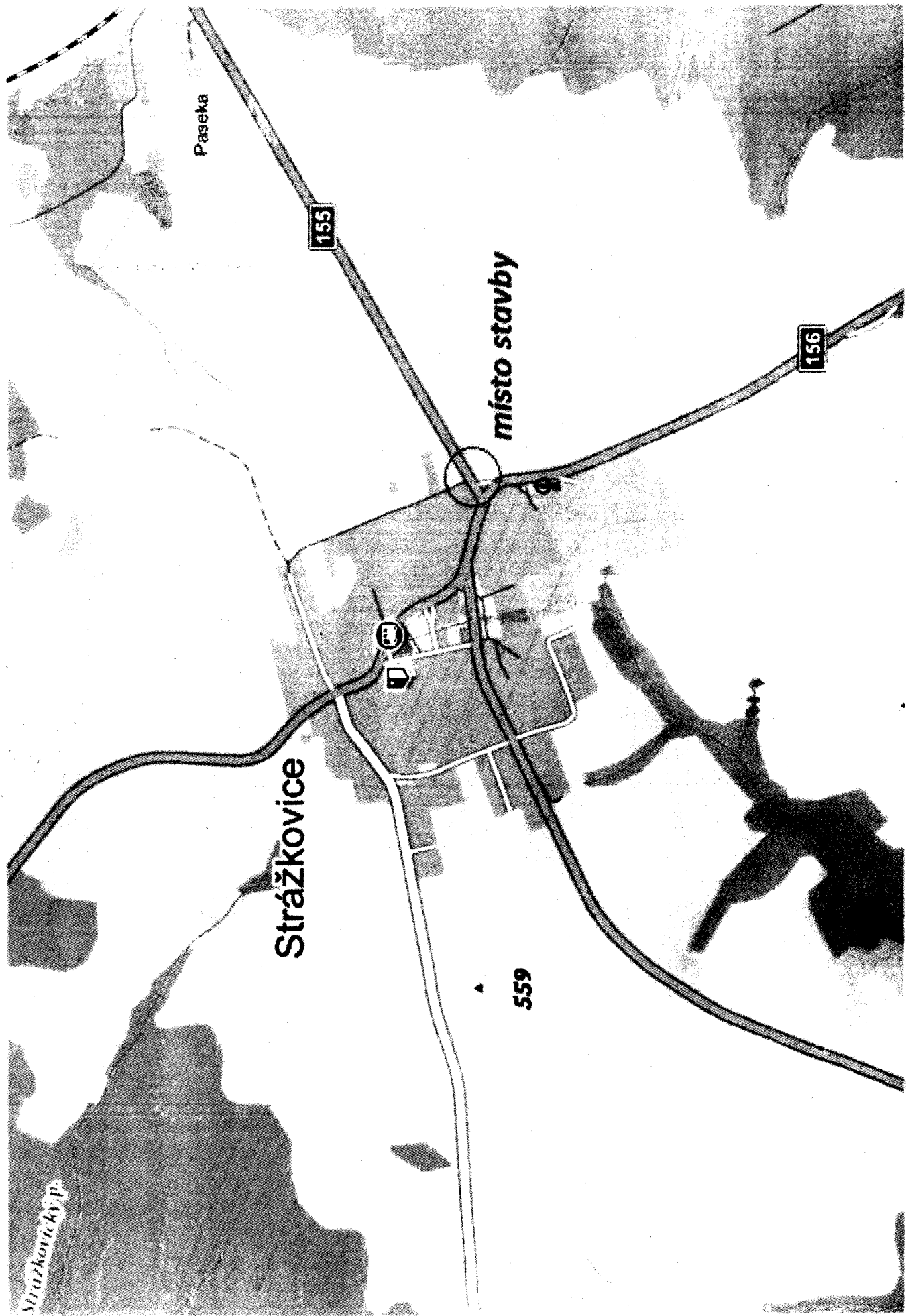
Česká telekomunikační infrastruktura a.s.
Jméno : Ing. Václav Rozhoň MBA
Funkce : Manažer, Výstavba přístupové sítě

Olešanská 2681/6
130 00 Praha 3
DIČ: CZ04084063

240

Stavebník : Jihočeský kraj
Mgr. Ivana Stráská
hejtmanka





Paseka

155

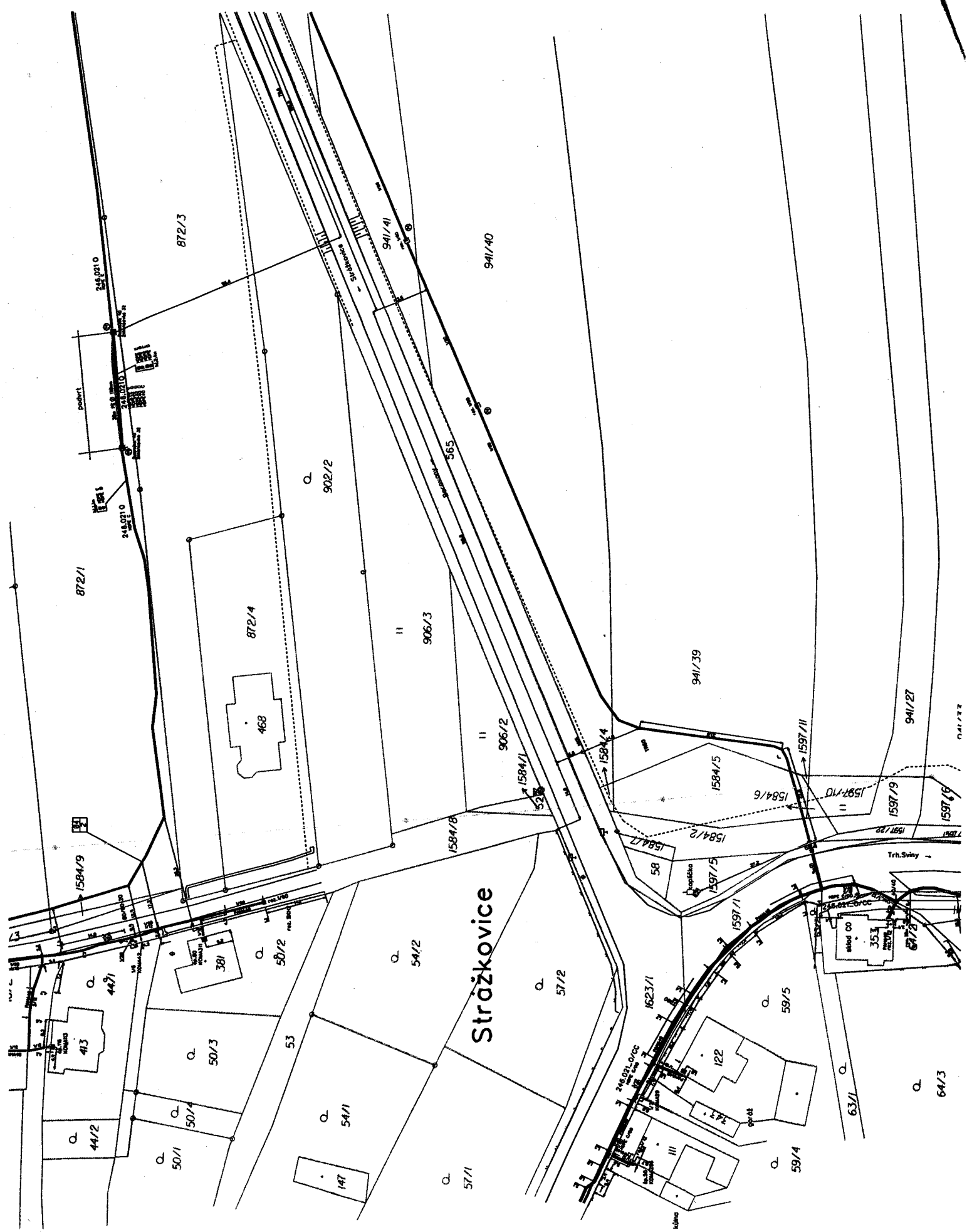
místo stavby

156

Strážkovice

559

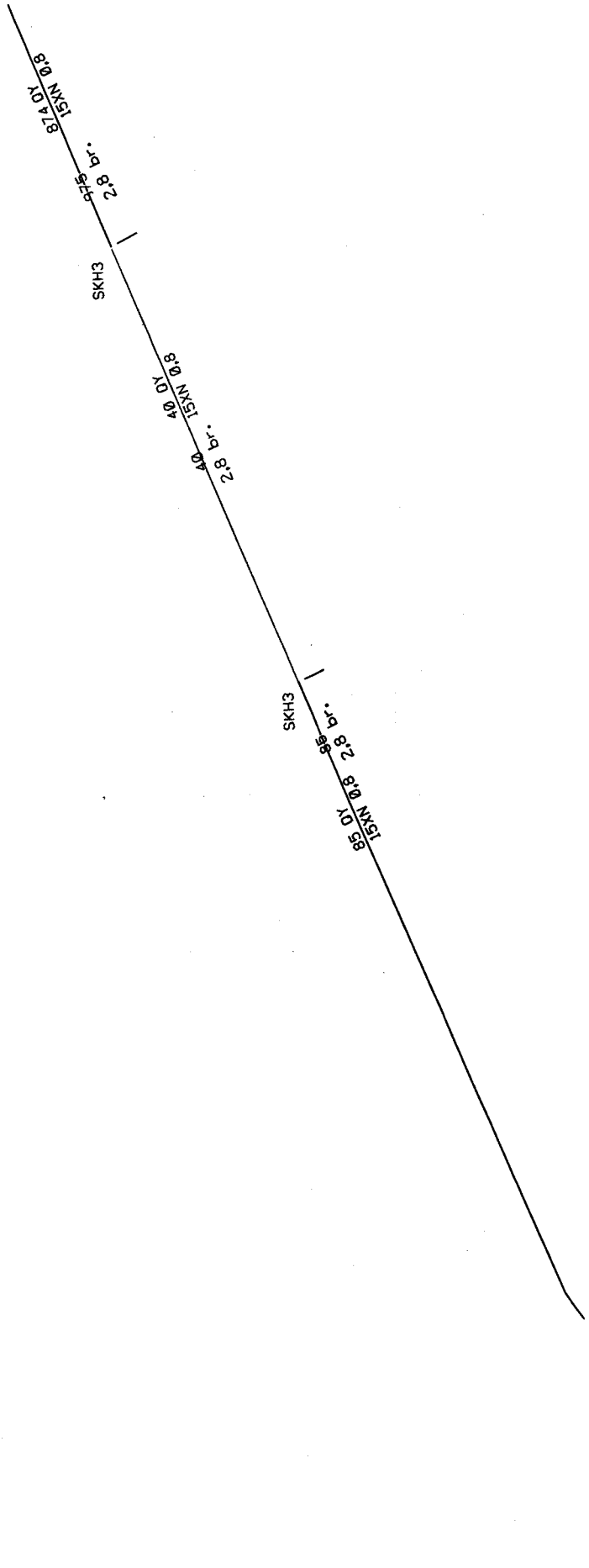
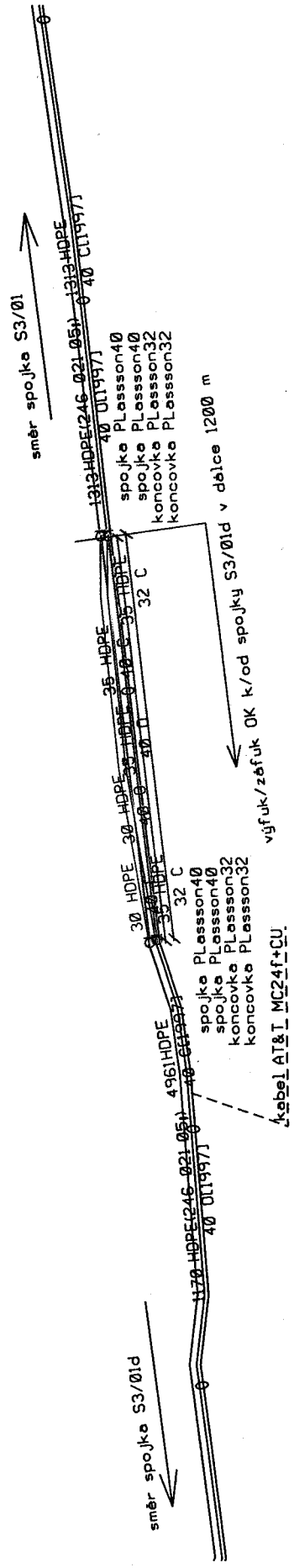
Strážkovický p.



Strážkovice

0.41/17.2

0.64/3



Název stavby: VPIC CB Strážkovice, přel. SEK, sil. II/156
 Číslo SPP prvku:
 Zhotovitel PD: Aranea Network a.s., Burda
 KPO:
 HOST:
 VUJ:

Technické údaje:

KMVYK:	0.040	KMP:	0.000	bytových HTS:	0
KMVYK: voz.	0.000	KMMK:	0.000	podnik. HTS:	0
km otvorů:	0.000	KMNT:	0.000	rekreač. HTS:	0
		KMTRU:	0.140	PP HR:	0
		KMOK:	0.000	PP UR:	0
		KMVL:	0.000		
		KMTRK:	0.000		

Rekapitulace nákladů:

PŘÍPRAVA	41 720 Kč
ZEMNÍ PRÁCE	96 408 Kč
MONTÁŽ	85 116 Kč
GEODETICKÉ PRÁCE PŘÍPRAVA	0 Kč
GEODETICKÉ PRÁCE REALIZACE	6 505 Kč
VĚCNÁ BŘEMENA PŘÍPRAVA	1 851 Kč
VĚCNÁ BŘEMENA REALIZACE	3 283 Kč
PROVOZNÍ PRÁCE	0 Kč
MATERIÁL DOD. CETIN	0 Kč
MATERIÁL VYŘAZENÝ	0 Kč
MATERIÁL ZHOTOVITELE - Vykazovaný	11 877 Kč
MATERIÁL ZHOTOVITELE - Nevykazovaný	0 Kč
POPLATKY	2 000 Kč

Celkové náklady: 248 760 Kč

Seznam položek

Číslo SAP	Stavební činnost	Název položky	Množství	Celková cena
PŘÍPRAVA				
958210		Návrh cenový a technický bez projednání	1.00 ks	4 443 Kč
953634		Projekt tlkm liniové metalické sítě	13640.00 JV	13 640 Kč
953635		Projekt tlkm liniové optické sítě	23636.88 JV	23 637 Kč
ZEMNÍ PRÁCE				
958554 S		Paušál na zemní práce do 50 m	1.00 ks	5 184 Kč
954969 S		Podvrt řízený do 150 mm	35.00 m	87 481 Kč
955265 S		Práce zemní pro podzemní tratě síťové	1399.71 JV	1 400 Kč
iženýrská činnost				
955577 S		Rýha v chodníku 35/50-70	5.00 m	2 185 Kč
955052 S		Vytyčení trasy ve volném terénu	40.00 m	158 Kč
MONTÁŽ				
955038 S		Demontáž ochranného boxu pro spojku	1.00 ks	562 Kč
955079 S		Demontáž spojky bez demontáže vláken	1.00 ks	819 Kč
958306 S		Kalibrace a tlaková zkouška trubky - stavba	140.00 m	468 Kč
958310 S		Měření oboustranné OTDR (1310, 1550 a 1625 nm)	24.00 ks	8 076 Kč
958314 S		Měření přímou metodou (1310, 1550 a 1625 nm) - s	24.00 ks	1 671 Kč
955255 S		Montáž koncovky mechan.rozeb. s/bez vent	4.00 ks	129 Kč
955288 S		Montáž koncovky SKH	2.00 ks	78 Kč

955003 S	Montáž ochranného boxu pro spojku	1.00 ks	638 Kč
955286 S	Montáž spojky bez montáže vláken	1.00 ks	926 Kč
955284 S	Montáž spojky, redukce mechanické rozeb	4.00 ks	172 Kč
952602 S	Montáž trubky úložné	140.00 m	1 504 Kč
958557 S	Paušál na optickou investiční akci	1.00 ks	15 799 Kč
958331 S	Svaření jednotlivého vlákna v transportní a metropo	24.00 ks	8 354 Kč
958469 S	Uvedení stavby do provozu	3720.00 JV	3 720 Kč
958336 S	Zafukování/vyfukování OK do 144 vl. do HDPE trubk	2400.00 m	37 632 Kč
958558 S	Zkouška trhací	1.00 ks	1 481 Kč
958556 S	Zpracování dok. skut. provedení nad 50 m	1.00 ks	2 222 Kč
955012 S	Zrušení úložné trubky	60.00 m	437 Kč
955040 S	Zrušení úložných kabelů do15 XN	40.00 m	430 Kč
GEODETICKÉ PRÁCE REALIZACE			
955198 S	Plán geom.pro VBŘ do 200m vč.(kus=100m)	1.00 ks	2 308 Kč
956284 S	Zaměření trasy pro stavbu do 100m	1.00 ks	4 197 Kč
VĚCNÁ BŘEMENA PŘÍPRAVA			
955313	Uzavření sml. o SB o VBŘ	1.00 ks	1 851 Kč
VĚCNÁ BŘEMENA REALIZACE			
955315	Uzavření sml.na zákl.SSB a přípr.vkl.VBŘ	1.00 ks	1 777 Kč
958085	Zajištění vkladu/výmazu věcného břemene do/z KN	1.00 ks	1 506 Kč
POPLATKY			
955367	Poplatky k podzemním tratím síť.metalic. náhrada za VBř	2000.00 JV	2 000 Kč

Limitka materiálu

Číslo SAP	Stavební činnost	Název položky	Množství	Celková cena
MATERIÁL ZHOTOVITELE - Vykazovaný				
303918 S		Deska krycí plast. 300x1000 mm	2.00 ks	73 Kč
303813 S		Fólie výstražná 330mm PE oranžová	2.00 m	9 Kč
316541 S		Koncovka smršť. SKH 3 15/35 mm	2.00 ks	210 Kč
302780 S		Koncovka trubky 32 mm Plasson	4.00 ks	419 Kč
312186 S		Konektor UR2-D - suchý	2.00 ks	8 Kč
312204 S		Konektor UR2 - plněný	2.00 ks	8 Kč
302550 S		Mini Marker 1401 3M Ball	4.00 ks	947 Kč
323050 S		Ochrana svarů trubičková PSS45-1, 45mm	24.00 ks	126 Kč
320141 S		Průchodka opt.spojky Coyote1vstup11-15mm	1.00 ks	685 Kč
313249 S		Průchodka spojky Coyote 2x vstup 11-15mm	1.00 ks	685 Kč
303251 S		Průchodka těsnící D 40mm Jackmoon	1.00 ks	94 Kč
303003 S		Spojka trubky HDPE 40mm Plasson	4.00 ks	832 Kč
300005 S		Trubka HDPE 32/27 černá	35.00 m	618 Kč
300009 S		Trubka HDPE 32/27 oranžová	35.00 m	618 Kč
300023 S		Trubka HDPE 40/33 černá	35.00 m	925 Kč
300030 S		Trubka HDPE 40/33 oranžová	35.00 m	925 Kč
302672 S		Trubka PE 110/6,3/6000mm	6.00 ks	4 522 Kč
308513 S		Ubrousek čistící pro opt. vlákno 34155	1.00 ks	174 Kč

PPD - Propočet projektové dokumentace

Ceník: VP - Západ - ARN/SIN - STAND. - 2018.01
Položková d: 2018.01

Název stavby: VPIC CB Strážkovice, přel. SEK, sil. II/156
Číslo SPP prvku:
Zhotovitel PD: Aranea Network a.s., Burda
KPO:
HOST:
VUJ:

Technické údaje:

KMVYK:	0.040	KMP:	0.000	bytových HTS:	0
KMVYK: voz.	0.000	KMMK:	0.000	podnik. HTS:	0
km otvorů:	0.000	KMNT:	0.000	rekreač. HTS:	0
		KMTRU:	0.140	PP HR:	0

Rekapitulace nákladů:

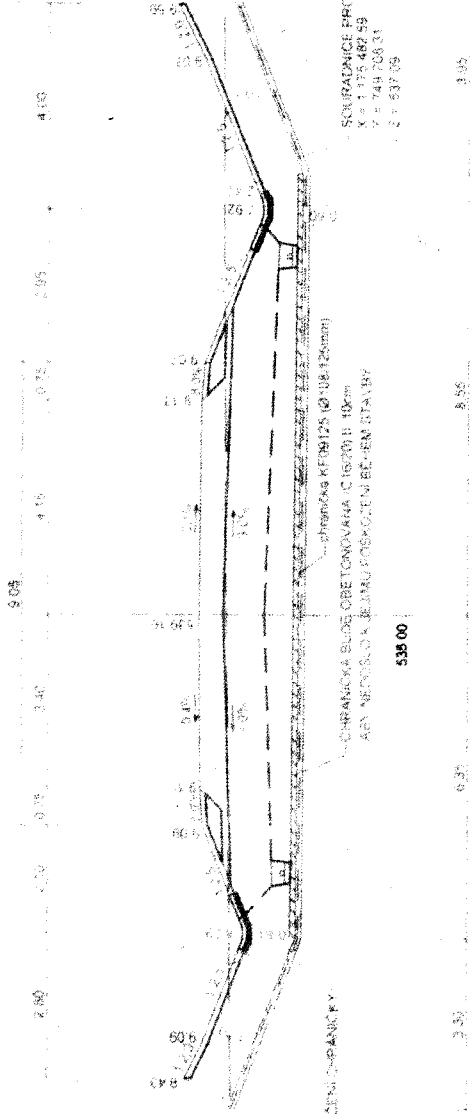
PŘÍPRAVA	41 720 Kč
ZEMNÍ PRÁCE	0 Kč
MONTÁŽ	0 Kč
GEODETICKÉ PRÁCE PŘÍPRAVA	0 Kč
GEODETICKÉ PRÁCE REALIZACE	0 Kč
VĚCNÁ BŘEMENA PŘÍPRAVA	1 851 Kč
VĚCNÁ BŘEMENA REALIZACE	0 Kč
PROVOZNÍ PRÁCE	0 Kč
MATERIÁL DOD. CETIN	0 Kč
MATERIÁL VYŘAZENÝ	0 Kč
MATERIÁL ZHOTOVITELE - Vykazovaný	0 Kč
MATERIÁL ZHOTOVITELE - Nevykazovaný	0 Kč
POPLATKY	0 Kč

Celkové náklady: 43 571 Kč

Seznam položek

Číslo SAP	Stavební činnost	Název položky	Množství	Celková cena
PŘÍPRAVA				
958210		Návrh cenový a technický bez projednání	1.00 ks	4 443 Kč
953634		Projekt tlkm liniové metalické sítě	13640.00 JV	13 640 Kč
953635		Projekt tlkm liniové optické sítě	23636.88 JV	23 637 Kč
				41 720 Kč
VĚCNÁ BŘEMENA PŘÍPRAVA				
955313		Uzavření sml. o SB o VBŘ	1.00 ks	1 851 Kč

ŘEZ V MÍSTĚ KRÍŽENÍ S KABELM CETIN
SIL. II/156 - KM 1,213 23



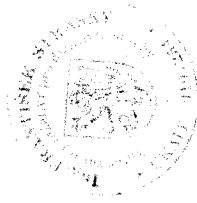
SOUHRNICE PRO VYTVOŘENÍ CHRÁNIČKY
X = 175 281 01
Y = 748 72 24
Z DLE SOUTĚČNÉ HOUBKY KABELU

SOUHRNICE PRO VYTVOŘENÍ CHRÁNIČKY
X = 175 282 96
Y = 748 69 74
Z DLE SOUTĚČNÉ HOUBKY KABELU

SOUHRNICE PRO VYTVOŘENÍ CHRÁNIČKY
X = 175 481 01
Y = 748 65 48
Z = 507 22

SOUHRNICE PRO VYTVOŘENÍ CHRÁNIČKY
X = 175 482 59
Y = 748 726 31
Z = 537 09

PROJEKČNÍ PŘÍLOHA
STAVBAČNÍ KABELU



ATELIER SIS STAVBAČNÍ KANCELÁŘ STAVBY	Ing. František Srásky - ATELIER S I S, U Matěje 20, 370 01 Česká Budejovice
	ZODP. PROJEKTANT
	Ing. Stráský František
	VYPRACOVAL
	Ing. Vojáček Martin
	Ing. Stráský František
	KONTROLOVAL

Kraj:	JIHOČESKÝ	Čís. zakázky:	17010
Kat. území:	STRAŽKOVICE	Arch. číslo:	17010-71
Objednatel:	JIHOČESKÝ KRAJ	Datum:	09/2017
Stavba:		Formát:	2xA4
		Měřítko:	1:100
		Stupeň:	Souprava
		DSP/DPPS	
Příloha		Čís. přílohy	-
	ŘEZ V MÍSTĚ KRÍŽENÍ S KABELM CETIN SIL. II/156 - KM 1,213 23		



Magistrát města České Budějovice

Stavební úřad

nám. Přemysla Otakara II, č. 1, 2

Magistrát města České Budějovice

Ing. Vlastislav Eliáš

Stavební úřad

Kněžská 19

370 92 České Budějovice

Viz rozdělovník:



Toto rozhodnutí nabylo právní moci

dne 22. 8. 2015

Magistra. města České Budějovice

dne 13. 8. 2015

Internet: <http://www.c-budejovice.cz>

Značka:

SU/5935/2014 Tm

Vyřizuje:

Mgr. Ing. Tůma Martin

Tel.:

386 804 036

E-mail:

toman@z.c-budejovice.cz

Datum:

28. 1. 2015

ROZHODNUTÍ ÚZEMNÍ ROZHODNUTÍ

Veřejná vyhláška

Výroková část:

Stavební úřad České Budějovice, jako stavební úřad příslušný podle § 13 odst. 1 písm. c/ zákona č. 183/2006 Sb., o územním plánování a stavebním řádu (stavební zákon), ve znění pozdějších předpisů (dále jen "stavební zákon"), v územním řízení posoudil podle § 84 až 91 stavebního zákona žádost o vydání rozhodnutí o umístění stavby nebo zařízení (dále jen "rozhodnutí o umístění stavby"), kterou dne 16.7.2014 podal

**Jihočeský kraj, IČ 70890650, U Zimního stadionu 2/1952, 370 76 České Budějovice,
který zastupuje Správa a údržba silnic Jihočeského kraje, IČ 70971641, Nemanická 10/2133,
370 10 České Budějovice.**

(dále jen "žadatel"), a na základě tohoto posouzení:

- I. **Vydává** podle § 79 a 92 stavebního zákona a § 9 vyhlášky č. 503/2006 Sb., o podrobnější úpravě územního rozhodování, územního opatření a stavebního řádu

rozhodnutí o umístění stavby

Přeložka silnice II/156 v obci Strážkovice

(dále jen "stavba") na pozemcích parc. č. 57/2 (zahrada), parc. č. 58 (ostatní plocha), parc. č. 657/1 (orná půda), parc. č. 657/2 (orná půda), parc. č. 657/3 (orná půda), parc. č. 657/11 (orná půda), parc. č. 657/12 (orná půda), parc. č. 657/14 (orná půda), parc. č. 657/15 (orná půda), parc. č. 657/17 (orná půda), parc. č. 657/19 (orná půda), parc. č. 661 (orná půda), parc. č. 666 (orná půda), parc. č. 674 (orná půda), parc. č. 677 (orná půda), parc. č. 682 (orná půda), parc. č. 748/1 (orná půda), parc. č. 748/2 (orná půda), parc. č. 748/4 (orná půda), parc. č. 749 (orná půda), parc. č. 769/1 (orná půda), parc. č. 769/2 (orná půda), parc. č. 770 (orná půda), parc. č. 790 (orná půda), parc. č. 791 (orná půda), parc. č. 831/1 (orná půda), parc. č. 831/4 (orná půda), parc. č. 831/5 (orná půda), parc. č. 844/2 (ostatní plocha), parc. č. 860/1 (orná půda), parc. č. 872/1 (orná půda), parc. č. 872/3 (orná půda), parc. č. 872/9 (orná půda), parc. č. 872/10 (orná půda), parc. č. 872/11 (orná půda), parc. č. 872/12 (orná půda), parc. č. 872/13 (orná půda), parc. č. 872/14 (orná půda), parc. č. 889 (orná půda), parc. č. 902/2 (zahrada), parc. č. 906/2 (trvalý travní porost), parc. č. 906/3 (trvalý travní porost), parc. č. 924 (orná půda), parc. č. 925 (orná půda), parc. č. 941/11 (orná půda), parc. č. 941/16 (orná půda), parc. č. 941/23 (orná půda), parc. č. 941/24 (orná půda), parc. č.

941/27 (orná půda), parc. č. 941/29 (orná půda), parc. č. 941/30 (orná půda), parc. č. 941/31 (orná půda), parc. č. 941/32 (orná půda), parc. č. 941/33 (orná půda), parc. č. 941/39 (orná půda), parc. č. 941/40 (orná půda), parc. č. 941/41 (orná půda), parc. č. 941/42 (orná půda), parc. č. 941/47 (orná půda), parc. č. 965/1 (trvalý travní porost), parc. č. 965/19 (trvalý travní porost), parc. č. 965/29 (trvalý travní porost), parc. č. 1056/1 (orná půda), parc. č. 1056/3 (orná půda), parc. č. 1067/1 (lesní pozemek), parc. č. 1095/24 (orná půda), parc. č. 1584/1 (ostatní plocha), parc. č. 1584/2 (ostatní plocha), parc. č. 1584/4 (ostatní plocha), parc. č. 1584/7 (ostatní plocha), parc. č. 1584/8 (ostatní plocha), parc. č. 1590/1 (ostatní plocha), parc. č. 1591/9 (ostatní plocha), parc. č. 1591/15 (ostatní plocha), parc. č. 1597/1 (ostatní plocha), parc. č. 1597/3 (ostatní plocha), parc. č. 1597/5 (ostatní plocha), parc. č. 1597/6 (ostatní plocha), parc. č. 1597/7 (ostatní plocha), parc. č. 1597/9 (ostatní plocha), parc. č. 1597/12 (ostatní plocha), parc. č. 1597/13 (ostatní plocha), parc. č. 1597/14 (ostatní plocha), parc. č. 1597/15 (ostatní plocha), parc. č. 1597/20 (ostatní plocha), parc. č. 1597/21 (ostatní plocha), parc. č. 1597/22 (ostatní plocha), parc. č. 1597/23 (ostatní plocha), parc. č. 1615/13 (ostatní plocha), parc. č. 1623/1 (ostatní plocha) v katastrálním území Strážkovice.

Druh a účel umístěvané stavby:

Veřejně prospěšná stavba dopravní infrastruktury, přeložka silnice II. třídy.

Umístění stavby na pozemku a prostorového řešení stavby:

Jedná se o přeložku silnice II. třídy, dvoupruhovou obousměrnou komunikaci, odpovídající kategorii S 7,5/60. Trasa přeložky se nachází v nezastavěném území. Navazující komunikace, zasahují do území zastavěného. Jedná se o svažité – pahorkovité území odtokové poměry jsou vyhovující.

Zastavěná plocha odpovídá součtu ploch úprav a je cca 52 655 m².

Užitná plocha odpovídá ploše krytu vozovek a je cca 19 700 m².

Přeložka silnice je připojena na stávající úseky silnic. Stávající technická infrastruktura (podzemní a nadzemní vedení) se zachovává, potřebné překládky jsou popsány jako samostatné stavební objekty.

Popis technického řešení stavby:

SO 101 – Silnice II/156

SO 102 – Křižovatka II/155 a MK

SO 103 – ÚK včetně sjezdů

SO 301 – Přeložení vodovodu

SO 302 – Odvodnění křižovatky silnice II/155 a MK

SO 303 – Podchycení odvodnění pozemků

SO 401 – Veřejné osvětlení

SO 402 – Přeložení vedení NN

SO 403 – Přeložení vedení VN

SO 404 – Přeložení sdělovacích kabelů

SO 801 – Technická rekultivace nevyužitých úseků silnice II/156

SO 101 – Silnice II/156

Jedná se o stavbu přeložky silnice II/156 v délce 2056,83 m. Šířkové uspořádání odpovídá návrhové kategorii S 7,5/60 dle ČSN 736101. Vozovka je tvořena dvěma jízdními pruhy šířky 3,00 m, na které navazuje vodící proužek šířky 0,25 m, nezpevněná část krajnice šířky 0,50 m a směrový sloupek šířky 0,25 m. Začátek stavby km 0,070 54 je před stávajícím pravostranným obloukem silnice II/156 ve směru do obce Strážkovice. Konec stavby km 2,127 37 je v místě stávající odpočívky podél silnice II/156 ve směru na Trhové Sviny. Celková plocha vozovky silnice II/156 včetně okružní křižovatky a silnice III/15521 je 16989 m².

Směrové vedení trasy je zřejmé z koordinační situace. Trasa je složena z přímých úseků, mezi které jsou vloženy protisměrně oblouky s přechodnicemi. Minimální hodnota poloměru směrového oblouku je 750 m.

Průběh nivelety je patrný z podélného profilu vedeného osou vozovky silnice II/156. Minimální podélný sklon je 0,78 %. Maximální podélný sklon je 5,88 %. Svahy zářezů zemního tělesa jsou do výšky 3,0 m navrženy ve sklonu 1:2. Svahy nasypu zemního tělesa jsou do výšky 3,0 m navrženy ve sklonu 1:2,5, od 3,0 m do 6,0 m ve sklonu 1:1,5.

Směrové a výškové vedení trasy je navrženo tak, aby byl v celé délce zajištěn rozhled pro zastavení dle ČSN 736101. Rozhled pro předjíždění je zajištěn v úseku od okružní křižovatky se silnicí II/155 do KÚ.

Napojení na silnici III/15521 je navrženo v km 0,400 82 pomocí stykové křižovatky s úhlem křížení 90°. Poloměr kružnicových oblouků okrajů křižovatky je 10,0 m.

V km 1,275 27 je navržena okružní křižovatka silnic II/156 a II/155. Vnější průměr křižovatky je 36,0 m, jízdní pás je šířky 5,5 m a zvýšený středový prsteneček je šířky 1,75 m. Šířka vjezdových a výjezdových větví je 5,5 m. Na ramenech okružní křižovatky jsou zvýšené dělicí ostrůvky délky cca 14 – 22 m. Přes dělicí ostrůvek ve směru od Českých Budějovic bude vedena trasa pro pěší a toto místo bude upraveno obdobně jako místo pro přecházení včetně osvětlení kontrastním osvětlením. Zvýšený středový prsteneček okružní křižovatky bude z kamenné dlažby o rozměru 16x16x25 cm (požadavek SÚS JčK).

Pro odvodnění je využit příčný a podélný sklon vozovky. Srážková voda je sváděna k okraji vozovky a dále přes nezpevněnou krajnic přímo do příkopů, které se napojují do stávajících příkopů nebo přes lapače splavenin do stávající kanalizace. Příkopy jsou navrženy v základním trojúhelníkovém tvaru se klony svahů 1:2,5. Od ZÚ do km 0,500 a od km 1,940 do KÚ je z důvodu velkého podélného spádu navrženo zpevnění dna příkopu. V místě připojení silnice III/15521. ÚK a sjezdu jsou navrženy trubní propustky se skloněnými čely.

Samostatná komunikace pro pěší není navržena. Z důvodu pěších vazeb z obce Strážkovice směrem na Trocnov je podél silnice II/155 a v prostoru okružní křižovatky navržena rozšířená krajnice vlevo šířky 1,50 m, která bude sloužit pro pěší dopravu.

SO 102 – Křižovatka II/155 a MK

Křižovatka silnice II/155 a místní komunikace k areálu zemědělského družstva se nachází v prostoru stávající křižovatky silnice II/155 a II/156. Jedná se o stykovou křižovatku s úhlem křížení 90°. Poloměr kružnicových oblouků okrajů křižovatky je 10,0 m. Začátek úpravy silnice II/155 km 0,006 55 je před rodinným domem č.p. 85 v obci Strážkovice, konec stavby v km 0,140 28 je před začátkem okružní křižovatky silnice II/155 a II/156. Celková plocha vozovky místní komunikace a silnice II/155 bez okružní křižovatky je 1570 m².

Šířkové uspořádání silnice II/155 a místní komunikace odpovídá návrhové kategorii MO2 10/7/30 dle ČSN 736110. Vozovka je tvořena dvěma jízdními pruhy šířky 2,75 m, na které navazuje vodící proužek šířky 0,25 m a betonový silniční obrubník nebo nezpevněná krajnice šířky 0,50 m. Směrové a výškové vedení je navrženo tak, aby byl v celé délce nové trasy silnice II/155 zajištěn rozhled pro zastavení.

SO 103 – ÚK včetně sjezdů

Sjezdy na polní účelovou komunikaci jsou navrženy v km 0,400 82 vlevo a v km 0,906 61 vpravo i vlevo. Sjezdy jsou navrženy šířky 6,0 m, se zpevněným povrchem v délce min. 20,0 m. Úhel napojení ÚK na silnici II/156 je 90° a 75°. V místě sjezdu budou umístěny červené směrové sloupky. Od silnice II/156 budou tyto sjezdy odděleny pásem šířky 1,5 m z jiného materiálu, např. dlažbou z lom. kamene.

Celková plocha vozovky napojovaných účelových komunikací je 901 m².

SO 301 – Přeložení vodovodu

Zahrnuje přeložení vodovodu podél silnice II/155 v prostoru okružní křižovatky a křižovatky s místní komunikací včetně doplnění mechanické ochrany pod místní komunikací. Rozsah přeložení se uvažuje v délce cca 201 m.

SO 302 - Odvodnění křižovatky silnice II/155 a MK

Pro odvodnění křižovatky silnice II/155 a místní komunikace vedoucí k zemědělskému družstvu jsou navrženy tři lapače splavenin, do nichž jsou zaústěny příkopy podél těchto komunikací. Mezi místní komunikací a přilehlý zatravněný pozemek je pro odvodnění tohoto prostoru navržen rigol, zaústěný přes uliční vpust do stávající kanalizace. Odvodnění vozovky silnice II/155 je dle podélného spádu navrženo směrem do centra obce k začátku úpravy. Srážková voda je svedena k betonovým obrubníkům a je napojena na stávající betonový rigol.

SO 303 - Podchycení odvodnění pozemku

Stavba prochází přes pozemky, které jsou odvodněny podrobným odvodněním. Funkce odvodnění pozemků musí být zachována. Při realizaci stavby bude podrobné odvodnění podchyceno, jedná se o úsek délky cca 1300 m.

SO 401 - Veřejné osvětlení

Úprava veřejného osvětlení spočívá v přemístění stávající lampy v prostoru křižovatky silnice II/155 a MK z betonového sloupu na samostatný stožár. Dále je navrženo nové osvětlení silnice II/155 od konce obce směrem k okružní křižovatce podél rozšířené krajnice, včetně osvětlení místa určeného k přecházení přes dělicí ostrůvek okružní křižovatky speciálním kontrastním osvětlením. Vlastní osvětlení okružní křižovatky není navrženo, budou pouze provedeny rezervní chráničky pro možnost případného budoucího osvětlení.

SO 402 - Přeložení vedení NN

Zahrnuje přeložení nadzemního vedení NN v místě křížení km 0,550. Přeložení bude provedeno kabelovým vedením NN pod novou silnicí II/156. Dále bude provedeno doplnění mechanické ochrany nebo zahloubení kabelů NN v prostoru staveních úprav místní komunikace. Celková délka úpravy vedení NN je cca 53 m.

SO 403 - Přeložení vedení VN

Zahrnuje přeložení nadzemního vedení VN v místě křížení km 0,707 a km 0,727. Součástí přeložení vedení bude i úprava polohy betonových stožárů. Celková délka úpravy vedení VN je cca 318 m, včetně úpravy 4 podpěrných bodů.

SO 404 - Přeložení sdělovacích kabelů

Zahrnuje doplnění mechanické ochrany a případné zahloubení sdělovacích kabelů v místech křížení se silnicí II/156 v km 1,213 a km 1,290 a v místě křížení s místní komunikací v km 0,050. Celkový rozsah úpravy sdělovacích kabelů je 78 m.

SO 801 - Technická rekultivace nevyužitých úseků silnice II/156

Zahrnuje odstranění stávajících částí silnice II/156. Jedná se o část silnice v prostoru křižovatky silnice II/156 a III/15521, část silnice v prostoru křižovatky silnice II/155 a místní komunikace a část silnice od zemědělského družstva směrem ke konci úpravy. Celková plocha technické rekultivace se předpokládá v ploše 9270 m².

Součástí žádosti jsou rovněž stavební objekty, které ovšem ve smyslu stavebního zákona nemohou být předmětem územního rozhodnutí. Přestože nejsou předmětem územního rozhodnutí, jsou tyto objekty nedílnou součástí stavby.

Jedná se o stavební objekty:

SO 104 - Samostatný sjezd na pozemek

SO 802 - Vegetační úpravy

Vymezení území dotčeného vlivy stavby.

Přímé vlivy stavby se projeví zejména v jejím bezprostředním okolí. Jako území dotčené vlivy stavby lze pro účely tohoto rozhodnutí vymezit plochu katastrálního území Strážkovice.

II. Stanoví podmínky pro umístění stavby a realizaci stavby:

1. Stavba bude umístěna v souladu s grafickou přílohou rozhodnutí, která obsahuje výkresy současného stavu území na podkladě katastrální mapy se zakreslením stavebního pozemku, požadovaným umístěním stavby, s vyznačením vazeb a vlivů na okolí - koordinační situace stavby v měřítku 1:1000, část 1 č.př. C.3.1., část 2 č. př. C.3.2., číslo arch 41/12.
2. Žadatel zajistí koordinaci stavby se souvisejícími investičními záměry v zájmové lokalitě, zejména se záměry týkající se dopravní a technické infrastruktury.
3. Nejpozději současně se žádostí o souhlas dle § 15 stavebního zákona žadatel předloží stavebnímu úřadu dokumentaci dopravně inženýrských opatření odsouhlasenou příslušným dopravním inspektorátem Policie ČR a dokumentaci zásad organizace výstavby.
4. V souladu s § 38 odst. 2 zákona o pozemních komunikacích provede zpracovatel dokumentace pro stavební povolení monitoring stavebního a dopravně technického stavu místních komunikací. V případě zjištění potřeby nezbytných úprav těchto komunikací v souvislosti s prováděním stavby zajistí žadatel včetně projektové přípravy.
5. Projektová dokumentace stavby bude vypracována oprávněnou osobou.
6. Dodržení podmínek tohoto rozhodnutí bude dokladováno v žádosti o stavební povolení. Za dodržení podmínek tohoto územního rozhodnutí odpovídá zpracovatel projektové dokumentace pro stavební povolení.
7. Pro zařízení staveniště a skládky materiálu budou přednostně použity pozemky, na nichž je stavba umísťována.
8. Projektová dokumentace pro stavební povolení bude projednána a odsouhlasena dotčenými orgány a spolupůsobicími organizacemi. Případné připomínky a požadavky budou do této projektové dokumentace zapracovány, dále i stanoviska a připomínky vlastníků a správců inženýrských sítí a zařízení, na které bude stavba napojena nebo které bude navrhovaná stavba křížit.
9. Stavba se nachází v ochranném pásmu zařízení elektrizační soustavy, plynárenského zařízení nebo rozvodného tepelného zařízení. Před realizací stavby zajistí stavebník souhlas s činností v ochranném pásmu od příslušného správce popřípadě vlastníka sítě technické infrastruktury ve smyslu příslušných ustanovení zákona č. 458/2000 Sb., o podmínkách podnikání a o výkonu státní správy v energetických odvětvích (energetický zákon), ve znění pozdějších předpisů.
10. Stavba se nachází v ochranném pásmu vodovodního řadu nebo kanalizační stoky. Před realizací stavby zajistí stavebník souhlas s prováděním prací v ochranném pásmu od příslušného správce popřípadě vlastníka vodovodu nebo kanalizace ve smyslu § 23 odst. 5 zákona č. 274/2001 Sb., o vodovodech a kanalizacích, ve znění pozdějších předpisů.
11. Stavba bude prováděna v souladu s vyjádřeními příslušných správců sítí. Podmínky, které vyplývají ze stanovisek či vyjádření správců inženýrských sítí k jejich ochraně, včetně ochrany v jejich ochranných pásmech musí být respektovány a dodrženy v projektové dokumentaci, která bude součástí žádosti o stavební povolení. Povinnost splnit podmínky obsažené v těchto vyjádřeních implicitně vyplývá z ustanovení § 152 odst. 1 stavebního zákona.
12. Dle ustanovení § 176 stavebního zákona dojde-li při postupu podle tohoto zákona nebo v souvislosti s tím k archeologickým nálezům, je stavebník povinen neprodleně oznámit nález stavebnímu úřadu a orgánu státní památkové péče a zároveň učinit opatření nezbytná k tomu, aby nález nebyl poškozen nebo zničen a práce v místě nálezu přerušit. Tuto povinnost může stavebník přenést smlouvou na stavebního podnikatele.
13. V dokumentaci pro stavební povolení bude prokázáno, že je řešeno opatření nakládání se vzniklými odpady dle zákona č. 185/2001 Sb., o odpadech v platném znění, tj. kategorizace odpadů, popis způsobu a postupu odstranění odpadů, případně jejich další využití, které vzniknou při stavbě z použitých stavebních materiálů, a které se musí předávat pouze právnické nebo fyzické osobě oprávněné k podnikání, která je provozovatelem zařízení k využití nebo odstranění. Pokud se jedná o

- zemínu a její převoz do jiné lokality než je místo stavby, nutno s ní nakládat jako se vzniklým odpadem.
14. Při stavbě budou dodržena ustanovení vyhlášky č. 268/2009 Sb., o technických požadavcích na stavby, v platném znění, upravující požadavky na provádění staveb, včetně příslušných normových hodnot stanovených ČSN a technické požadavky na výrobky stanovené zákonem č. 22/1997 Sb., o technických požadavcích na výrobky, ve znění pozdějších předpisů. Projektová dokumentace bude respektovat požadavky vyhlášky č. 398/2009 Sb., o obecných technických požadavcích zabezpečující bezbariérové užívání staveb, v platném znění.
15. Budou dodrženy podmínky vyplývající ze stanoviska Správy a údržby silnic Jihočeského kraje ze dne 17.7.2014 pod zn. SUS JcK/11581/2013/156:
- bude provedeno majetkoprávní vypořádání pozemků v této lokalitě
 - část přeložené silnice II/156 bude převedena do III. tříd-prodloužená silnice III/15521
 - části přeložené silnice II/156 budou vyřazeny ze silniční sítě a předány-včetně pozemků – do majetku a správy obcí Strážkovice – úsek od stávající křižovatky silnic II/156 a III/15521 po stávající křižovatku silnic II/155 a II/156 a úsek od stávající křižovatky silnic II/155 a II/156 (u božích muk) po začátek plánované rekultivace úseku silnice II/156 – toto musí být smluvně domluveno mezi Jihočeským krajem a obcí Strážkovice před vydáním stavebního povolení
 - průjezdná šířka mezi obrubami jízdních pruhů kolem veškerých silničních ostrůvků v okružní křižovatce musí být minimálně 3,75 m.
 - bude provedeno proměření kapacity stávajících příkopů, na které se napojují příkopy z navrhované přeložky silnice II/156 – výsledek nám bude předložen společně s PD ke stavebnímu povolení.
16. Budou dodrženy podmínky Telefonica O2 Czech Republic, a.s. ze dne 17.7.2014 pod zn. ZD – 130/2013:
- z důvodu zasáhnutí stavebních prací do ochranného pásma a přeložek stávajících telekomunikačních vedení je potřeba zpracovat prováděcí projektovou dokumentaci ochrany a překládky telek. vedení, uzavřít smlouvu o vynucené překládce a případně také smlouvu o zřízení věcného břemene
17. Budou dodrženy podmínky vyplývající vyjádření Magistrátu města České Budějovice, odboru dopravy a silničního hospodářství ze dne 19.7.2013 pod zn. ODaSH/13/9762/Tal-III/156:
- Uliční prostor bude navržen dle § 20, vyhlášky č. 501/2006 Sb.
 - Projektová dokumentace bude provedena projektantem s autorizací pro dopravní stavby na celé řešené území se souhlasným vyjádřením Policie ČR, Krajského ředitelství Policie Jihočeského kraje Dopravního inspektorátu, 371 05 České Budějovice, Správy a údržby silnic Jihočeského kraje, závodu České Budějovice, Nemanická 10, 370 10 České Budějovice a Obecního úřadu Strážkovice.
 - Provedení napojení vjezdu, musí být v souladu s § 11a § 12 vyhlášky Ministerstva dopravy a spojů ČR č. 104/1997 Sb., kterou se provádí zákon o pozemních komunikacích, zejména je nutno zabezpečit, aby nedocházelo ke stékání vody na silnice, místní komunikace a nebyla ohrožena bezpečnost a plynulost silničního provozu na nich.
 - Případné nové inženýrské sítě budou umístěny v souladu s § 36 zákona č. 13/1997 Sb., o pozemních komunikacích a § 50 vyhlášky Ministerstva dopravy a spojů č. 104/1997 Sb., kterou se provádí zákon o pozemních komunikacích, přednostně mimo vozovku a krajnici silnic a místních komunikací, pokud to z technického řešení bude možné.
 - Min. 6 týdnů před zahájením stavebních a montážních prací bude podána žádost o stanovení místní a přechodné úpravy provozu na pozemních komunikacích na celé řešené území (včetně místních komunikací) s dopravně inženýrským opatřením (přechodné dopravní značení). Žádosti budou doplněny souhlasným vyjádřením se souhlasným vyjádřením Policie ČR, Krajského ředitelství Policie Jihočeského kraje Dopravního inspektorátu, 371 05 České Budějovice, Správy a údržby silnic Jihočeského kraje, závodu České Budějovice, Nemanická 10, 370 10 České Budějovice, Obecního úřadu.
 - Provedení musí vyhovovat ustanovení vyhlášky č. 398/2009 Sb., o obecných technických požadavcích zabezpečujících užívání staveb osobami s omezenou schopností pohybu a orientace - obecných technických požadavcích zabezpečujících bezbariérové užívání staveb.

- Požadujeme předložit řešení dopravní obslužnosti celého řešeného území včetně stanoviska Policie ČR, Krajského ředitelství Policie Jihočeského kraje Dopravního inspektorátu, 371 05 České Budějovice
 - O vyjádření ke stavbě požádejte Obecní úřad Strážkovice, Strážkovice 95, 374 01 Trhové Sviny.
18. Budou dodrženy podmínky vyplývající ze závazného stanoviska Magistratu města České Budějovice, odboru ochrany životního prostředí ze dne 27.7.2013 pod zn. OOZP/706-1/2013/luč, a ze dne 18.10.2013 pod zn. OOZP/8880/2013/Mrs:
- přeložka vodovodu bude předmětem vodoprávního řízení na zdejším odboru
 - záměr zasahuje do skladebných částí ÚSES (územní systém ekologické stability) na sever od Strážkovic je to IP2 a v jižní části záměru IP4. V rámci výstavby musí dojít ke kácení stromořadí v okolí komunikace. Tyto dřeviny musí být nahrazeny výsadbou v okolí nové komunikace. Tato výsadba bude provedena v dostatečné vzdálenosti od komunikace, tak aby nebyla v rozporu s limity pro polohu pevných překážek.
 - při realizaci je nutno dbát základních povinností k ochraně pozemků určených k plnění funkcí lesa uvedených v § 13 a § 20 lesního zákona. Musí být dodrženy předpisy požární ochrany.
 - nepovoluje se skladování zeminy, stavebního materiálu a odpadu na pozemcích určených k plnění funkcí lesa, na pozemcích určených k plnění funkcí lesa nebude umístěno žádné zařízení, ani dočasná stavba, související s výše uvedenou stavbou.
 - stavbou nebudou dotčeny pozemky určené k plnění funkcí lesa v jejich nadzemní ani podzemní části, nebude omezena hospodářská činnost lesních porostech. Dojde-li při zřizování stavby k poškození okolních porostů nebo lesních pozemků, je investor povinen uvést terén do původního stavu, případně nahradit vzniklé škody.
19. Budou dodrženy podmínky vyplývající z vyjádření Lesy České republiky, s.p., lesní správa Nové Hradky ze dne 19.8.2013 č.j. LCR206/000572/2013:
- nebude nikterak omezena hospodářská činnost v přilehlých lesních porostech
 - stavbou nebudou dotčeny pozemky určené k plnění funkcí lesa v jejich nadzemní i podzemní části, zejména nesmí dojít k poškození kořenových systémů a nebude v této části lesa provádění kácení lesního porostu.
 - nepovoluje se skladování stavebních materiálů, výkopové zeminy, ani umístování dočasných staveb na pozemcích určených k plnění k funkcí lesa
 - při stavbě musí být respektovány předpisy na úseku požární ochrany tak, aby v sousedních lesních porostech nemohl vzniknout požár.
20. Budou dodrženy podmínky vyplývající ze závazného stanoviska Krajského úřadu Jihočeského kraje, odboru životního prostředí, zemědělství a lesnictví ze dne 23.6.2014 pod zn.: OZZL. 32205/2014/zdst č.j.: KUJCK 40378/2014 OZZL:
- Před započítím prací na pozemcích budou v terénu vytyčeny hranice záboru. Investor stavby přijme opatření vedoucí k respektování hranic povoleného záboru dodavateli prací. Bude-li výstavba na lokalitě probíhat po etapách, pak je vždy nezbytné vytyčit zábor pro jednotlivé etapy.
 - Skrývka kulturních vrstev zeminy (ornice) z ploch trvale odňatých ze ZPF bude provedena dle příložené bilance skrývky a na základě představebního geologického průzkumu, o mocnosti cca 0,15 m, objem skryté ornice z plochy 4,0464 ha činí cca. 6 390 m³. Ornice bude deponována na ploše odnětí
 - Skrytá ornice bude částečně použita pro ohumusování svahů tělesa silnice o mocnosti max. 15 cm. Přebytek skryté ornice cca 3000 m³ bude použit pro zúrodnění a zemědělskou rekultivaci jiných ploch v rámci územní působnosti Jihočeského kraje. Údaje o využití skrývek budou upraveny tak, aby odpovídaly aktuálním požadavkům v území, Přednostně bude přebytek skryté ornice použit na rekultivaci zanikajících úseků silnice II/156 a odpočívadla východně od obce (p.č. 1597/3, 7, 23). Tato opatření budou dokončena nejpozději do doby kolaudace stavby.
 - Nejpozději tři měsíce před podáním žádosti o vydání stavebního povolení předloží investor krajskému úřadu k odsouhlasení zpřesnění bilance skrývek a plánu jejich odvozu a rozproštění na konkrétní pozemky po dohodě s jejich vlastníky (nájemci), projednané s orgánem ochrany půdy - Magistrátem města České Budějovice, odborem ochrany životního prostředí.

- Termín zahájení stavebních prací stanoví investor po dohodě s vlastníky a uživateli pozemků tak, aby nedocházelo ke škodám na porostech.
 - Deponovaná zemina bude zajištěna před znehodnocením a odcizením.
 - O činnostech souvisejících s přemístěním, rozprostřením či jiným využitím a ošetřováním kulturních vrstev půdy bude veden protokol (pracovní deník), v němž budou uváděny všechny skutečnosti rozhodné pro posouzení správnosti a účelnosti využívání těchto zemí v souladu s ustanovením § 10 odst. 2 vyhl. MŽP č. 13/1994 Sb., kterou se upravují některé podrobnosti ochrany ZPF.
 - Přilehlé zemědělské pozemky nesmí být dopravou, skládkou materiálu ani samotnou realizací stavby poškozeny.
 - Realizací stavby nedojde k narušení organizačního uspořádání okolních zemědělských pozemků ani ke zhoršení jejich přístupnosti. Pokud budou výstavbou zneprístupněny zemědělské pozemky, zřídí investor na vlastní náklad vyhovující přístup.
 - Investor a dodavatelé prací učiní příslušná opatření k zabránění úniku pevných, kapalných a plyných látek, poškozující ZPF a jeho vegetační kryt.
 - Dojde-li vlivem realizace stavebních prací k poškození vodních poměrů na okolních pozemcích, či negativnímu ovlivnění funkcí melioračního zařízení, zajistí investor stavby nápravu.
21. Budou dodrženy podmínky vyplývající z vyjádření ČSAD JIHOTRANS a.s., ze dne 9.10.2014, pod zn. 139/2014/mp
- Autobusům zajišťující spoje linek 320040 České Budějovice – Trhové Sviny – Nové Hrady, 320240 České Budějovice – Třeboň, 320510 České Budějovice – Trhové Sviny – Nové Hrady – Staré Hutě bude umožněno zajíždění do obce Strážkovice v době prací na připojení nové komunikace a při úpravách stávajících křižovatek
 - V předmětném úseku stavby ČSAD JIHOTRANS a.s. nepožaduje vybudování zastávek autobusové dopravy a ani se žádá v daném území nenachází.
 - Po vybudování přeložky budou autobusy do obce zajíždět na stávající zastávky veřejné hromadné dopravy
22. Budou dodrženy podmínky vyplývající ze závazného stanoviska Krajské hygienické stanice Jihočeského kraje ze dne 10.10.2014 č.j. KHSJC 26051/2014/HOK.CB CK:
- V rámci zkušebního provozu v souladu se zák. č. 258/2000 Sb., ve znění pozdějších předpisů, přímým měřením prokázat, že dopravní hluk šířící se z provozu přeložky silnice II/156 v obci Strážkovice nepřekračuje na hranici jednotlivých chráněných prostorů v denní i noční době hygienické limity hluku stanovené v aktuálně platném nařízení vl. č. 272/2011 Sb., o ochraně zdraví před nepříznivými účinky hluku a vibrací.
23. Bude dodržena podmínka vyplývající z vyjádření Národního památkového ústavu ze dne 19.9.2014 pod č.j. NPÚ-331/70020/2014:
- Zájmové území stavby je potřeba považovat za území s archeologickými nálezy ve smyslu ustanovení § 22 odst. 2 zákona č. 20/1987 Sb., v platném znění. Veškeré výkopové práce prováděné mimo stávající železniční trať je nutné s dostatečným předstihem oznámit na archeologický ústav AV ČR a umožnit jemu nebo jiné oprávněné organizaci provést na dotčeném území záchranný archeologický výzkum.

III. Stanoví podmínky pro užívání stavby:

Dokončenou stavbu lze užívat jen na základě kolaudačního souhlasu. Stavebník je podle § 122 stavebního zákona povinen podat stavebnímu úřadu žádost o vydání kolaudačního souhlasu, která musí obsahovat náležitosti a přílohy dle § 18i vyhlášky č. 503/2006 Sb., o podrobnější úpravě územního rozhodování, územního opatření a stavebního řádu, ve znění pozdějších předpisů a přílohy č. 12, části A a B, k této vyhlášce.

Součástí souboru staveb, které jsou předmětem tohoto územního rozhodnutí, jsou stavební objekty, k jejichž provedení ze zákona není potřeba stavební povolení ani ohlášení stavebnímu úřadu. Nicméně u těchto objektů platí, že po jejich dokončení je povinností stavebníka ve smyslu § 119 odst. 1 stavebního zákona požádat o vydání kolaudačního souhlasu, a to před započítím s jejich užíváním.

Rozsah příloh žádosti o vydání kolaudačního souhlasu bude stanoven individuálně. Věcná příslušnost k projednání žádosti o kolaudační souhlas (obecný nebo speciální stavební úřad) bude rovněž stanovena individuálně k jednotlivým objektům. V pochybnostech, zda se v konkrétním případě jedná o stavbu v působnosti speciálního stavebního úřadu nebo obecného stavebního úřadu, platí stanovisko příslušného speciálního stavebního úřadu.

IV. Stanoví podle § 93 odst. 1 stavebního zákona dobu platnosti územního rozhodnutí na 5 let ode dne nabytí právní moci.

Účastníci řízení, na něž se vztahuje rozhodnutí správního orgánu:

Jihočeský kraj, U Zimního stadionu 1952/2, 370 01 České Budějovice 1

Odůvodnění:

Dne 16.7.2014 podal žadatel žádost o vydání rozhodnutí o umístění stavby.

Opatřením ze dne 13.8.2014 stavební úřad informoval o podané žádosti občanská sdružení ve smyslu § 70 zákona č. 114/1992 Sb., o ochraně přírody a krajiny, ve znění pozdějších předpisů. Sdělení bylo zveřejněno na úřední desce dne 19.8.2014.

V zákonné lhůtě se žádné občanské sdružení do řízení nepřihlásilo.

Protože žádost nebyla úplná a nebyla doložena všemi podklady a stanovisky potřebnými pro její řádné posouzení, byl stavebník dne 20.8.2014 vyzván k doplnění žádosti do 31.1.2015 a zároveň bylo rozhodnuto o přerušení řízení. Žádost byla doplněna dne 20.10.2014.

Stavební úřad oznámil zahájení územního řízení a pozvání k veřejnému jednání veřejnou vyhláškou dne 5.11.2014 známým účastníkům řízení, veřejnosti a dotčeným orgánům, veřejné ústní jednání bylo svoláno na den 18.12.2014, o jehož výsledku byl sepsán protokol. Před samotným ústním jednáním stavební úřad provedl dne 11.12.2014 samostatně ohledání místa stavby, přičemž z tohoto ohledání byl rovněž pořízen protokol a fotodokumentace.

Žadatel dne 18.12.2014 při veřejném ústním jednání požádal do protokolu o prodloužení doby platnosti územního rozhodnutí, a to na 5 let. S ohledem na charakter stavby stavební úřad žádosti zcela vyhověl a samostatným výrokem stanovil dobu platnosti na 5 let ode dne, kdy rozhodnutí nabyde právní moci.

Posouzení souladu s územně plánovací dokumentací:

Stavba přeložky silnice II/156 v obci Strážkovice je v souladu s platným územním plánem Strážkovic a se Zásadami územního rozvoje Jihočeského kraje navržena jako stavba veřejně prospěšná. Trasa přeložky je dle územního plánu navržena v koridoru DS1 – dopravní infrastruktura, silniční doprava – koridor přeložky silnice II/156. Dle ZÚR JčK je navržena v koridoru D42/2, obchvat Strážkovice, východní obchvat, návrh nového úseku silnice II. třídy, šíře koridoru 100m. Celý záměr je lokalizován výhradně v k.ú. Strážkovice, s tím že převážná část úpravy leží v extravilánu východně od obce. Poloha přeložky respektuje koridor vymezený v územně plánovací dokumentaci šířkou 100 m v délce cca 1860 m. Koridor je územním plánem rozšířen v místě navržených křižovek se silnicí II/155 a budoucí silnice III/15521. Úprava křižovatky v intravilánu obce se odehrává v rámci stávajícího silničního pozemku a je rovněž zahrnuta do koridoru DS1 jako součást výše citovaného rozšíření. Detail řešení tvaru křižovek vychází z platných technických a norem přesahuje rozlišovací schopnost územně plánovací dokumentace.

Stavební úřad s odkazem na výše uvedené shledal soulad záměru s platnou územně plánovací dokumentací, to jak na úrovni zásad územního rozvoje, tak i z pohledu územního plánu obce Strážkovice.

Stavební úřad v provedeném územním řízení přezkoumal předloženou žádost, projednal ji s účastníky řízení, veřejností a dotčenými orgány a zjistil, že jejím uskutečněním nejsou ohroženy zájmy chráněné stavebním zákonem, předpisy vydanými k jeho provedení a zvláštními předpisy. Umístění stavby je v souladu se schválenou územně plánovací dokumentací a vyhovuje obecným požadavkům na výstavbu.

Stanoviska sdělili:

- Správa a údržby silnic Jihočeského kraje ze dne 17.7.2014 pod zn. SUS JčK/11581/2013/156
- Telefonica O2 Czech Republic, a.s. ze dne 17.7.2014 pod zn. ZD – 130/2013

- Magistrátu města České Budějovice, odboru dopravy a silničního hospodářství ze dne 19.7.2013 pod zn. ODaSH/13/9762/Tal-III/156
- Policie České republiky, Krajské ředitelství policie Jihočeského kraje ze dne 19.7.2013 č.j. KRPC-95437-2/Čj-2013-020106
- Magistrátu města České Budějovice, odboru ochrany životního prostředí ze dne 27.7.2013 pod zn. OOŽP/7064/2013/Fuč
- Magistrátu města České Budějovice, odboru ochrany životního prostředí ze dne 18.10.2013 pod zn. OOŽP/8880/2013/Mrš
- Magistrát města České Budějovice, odbor územního plánování ze dne 29.7.2013 pod zn. OÚP/2013/1170/Mf/V
- Magistrát města České Budějovice, odbor památkové péče ze dne 30.7.2013 pod zn. OPP/1360/2013 JID:216365/2013MMCB
- Lesy České republiky, s.p., lesní správa Nové Hrady ze dne 19.8.2013 č.j. LCR206/000572/2013
- ZETA – NOVA Strážkovice s.r.o., ze dne 9.7.2013
- Obecní úřad Strážkovice, 30.8.2013
- Krajského úřadu Jihočeského kraje, odboru životního prostředí, zemědělství a lesnictví ze dne 23.6.2014 pod zn.: OZZL 32205/2014/zdst č.j.: KUJCK 40378/2014 OZZL
- Národního památkového ústavu ze dne 19.9.2014 pod č.j. NPÚ-331/70020/2014
- UPC Česká republika, s.r.o., ze dne 10.7.2014
- Státní pozemkový úřad, ze dne 6.1.2014, pod zn. SPU 496692/2013
- Krajská hygienická stanice Jihočeského kraje ze dne 10.10.2014 č.j. KHSJC 26501/2014/HOK.CB CK
- Hasičský záchranný sbor Jihočeského kraje ze dne 7.10.2014 č.j. HSCB-4888-2/2014 KR
- Obecní úřad Strážkovice, ze dne 1.10.2014, pod č.j. 419/2014
- ČSAD JIHOTRANS a.s., ze dne 9.10.2014, pod zn. 139/2014/mp
- E.ON Distribuce, a.s. (elektrická síť) ze dne 24.7.2014, pod zn. H18585-16019374
- E.ON Distribuce, a.s. (plyn) ze dne 24.7.2014, pod zn. H18585-16019374
- ČEPRO, a.s., ze dne 19.12.2012, pod sp. zn. 8287/12
- NET4GAS, s.r.o., ze dne 19.12.2012, pod zn. 8746/12/OVP/N
- MERO ČR, a.s., ze dne 20.12.2012, pod č.j. 2012/12/2532
- Telefonica Czech Republic, a.s., ze dne 20.12.2012, pod č.j. 7155803/12
- Povodí Vltavy, státní podnik, ze dne 4.1.2013, pod zn. 692/2013-PVL
- RWE Distribuční služby, s.r.o., ze dne 7.1.2013, pod zn.5000731015
- Česká republika – Ministerstvo obrany, ze dne 11.1.2013, pod č.j. 31 CBO ÚP/2013-1420/PracČB
- ČEVAK a.s., ze dne 14.1.2013, pod č.j. 013010001233
- JVS, ze dne 3.4.2013, pod zn. 282/A/2013 13086-01A

Stanovení okruhu účastníků územního řízení:

účastníky územního řízení jsou dle § 85 odst. 1 stavebního zákona:

a) *žadatel,*

b) *obec, na jejímž území má být požadovaný záměr uskutečněn;*

účastníky územního řízení dále jsou dle § 85 odst. 2 stavebního zákona:

a) *vlastník pozemku nebo stavby, na kterých má být požadovaný záměr uskutečněn, není-li sám žadatelem, nebo ten, kdo má jiné věcné právo k tomuto pozemku nebo stavbě,*

b) osoby, jejichž vlastnické nebo jiné věcné právo k sousedním stavbám anebo sousedním pozemkům nebo stavbám na nich může být územním rozhodnutím přímo dotčeno,

c) osoby, o kterých tak stanoví zvláštní právní předpis.

Účastník územního řízení podle § 85 odst. 1 písm. a) stavebního zákona:

Jihočeský kraj, U Zimního stadionu 1952/2, 370 01 České Budějovice I

Účastníci územního řízení podle § 85 odst. 1 písm. b) stavebního zákona:

Obec Strážkovice, Strážkovice č.p. 95, 374 01 Trhové

Účastníci územního řízení podle § 85 odst. 2 písm. a) stavebního zákona

Vlastníci pozemků, na kterých je stavba umístována (viz výroková část) a současně ti, kteří mají k těmto pozemkům jiné věcné právo; jmenový seznam těchto účastníků je patrný z rozdělovníku, neboť těmto osobám je doručováno jednotlivě.

Účastníci územního řízení podle § 85 odst. 2 písm. b) stavebního zákona

Vlastníci pozemků nebo staveb, jejichž vlastnické nebo jiné věcné právo může být územním rozhodnutím přímo dotčeno. Jedná se o tyto sousední pozemky:

st. p. 3, 4, 5, 8, 21/1, 21/2, 21/3, 21/6, 24/1, 25, 26, 34, 64, 75, 81, 88, 99, 100, 102, 105, 106/1, 107, 111, 122, 123, 124, 133, 138, 147, 148, 196/1, 196/4, 196/5, 196/8, 341, 343, 345, 353, 362, 381, 404, 405, 413, 437, 449, 451, 456, 457, 468, 469, parc. č. 1/3, 6/2, 9, 10/1, 10/2, 12, 13/1, 16/2, 16/3, 16/4, 16/5, 20/2, 21, 30/1, 33/1, 35/3, 36/2, 40/2, 42, 44/1, 50/1, 50/2, 53, 54/2, 55, 56, 57/1, 59/2, 59/3, 59/4, 59/5, 63/1, 63/2, 64/1, 64/2, 64/3, 96, 97/1, 97/2, 112, 163, 166, 167/2, 171, 179/1, 179/2, 179/6, 229, 234, 241, 246, 248, 251, 254, 255, 256, 257, 260, 261, 262, 263, 265/7, 265/18, 266, 267, 268, 410/16, 410/50, 586/16, 586/18, 587/5, 588/1, 589/2, 604/1, 620, 622, 624, 628, 635/1, 636, 639, 640/1, 645, 646, 649, 650, 656, 657/4, 657/5, 657/6, 657/7, 657/9, 657/10, 657/13, 657/16, 657/18, 657/20, 657/21, 657/22, 660, 675, 676, 746/1, 747/1, 748/3, 815, 816/2, 829/2, 830/1, 830/2, 830/3, 830/4, 830/6, 830/7, 830/9, 830/10, 831/2, 831/3, 855/8, 855/11, 855/13, 855/48, 855/49, 855/50, 855/51, 855/52, 855/53, 855/54, 855/55, 855/56, 856, 867, 868, 872/4, 872/8, 892, 893/9, 893/14, 893/15, 893/16, 893/20, 893/21, 899, 941/2, 941/12, 941/13, 941/14, 941/15, 941/17, 941/18, 941/19, 941/20, 941/21, 941/22, 941/25, 941/34, 941/35, 941/36, 941/43, 941/44, 941/45, 941/46, 965/2, 965/4, 965/20, 965/21, 965/22, 965/23, 965/24, 965/25, 965/26, 965/27, 965/28, 972, 974, 975, 978, 980, 981, 985, 986, 991/1, 1040, 1050/5, 1056/2, 1057, 1063/1, 1063/3, 1066/1, 1066/26, 1066/27, 1067/2, 1067/3, 1078/1, 1086/2, 1095/1, 1095/6, 1095/19, 1095/20, 1095/25, 1095/26, 1095/27, 1095/28, 1095/30, 1117/1, 1117/4, 1117/5, 1117/6, 1117/7, 1117/10, 1117/11, 1117/12, 1117/13, 1117/14, 1117/16, 1117/23, 1117/24, 1117/26, 1416/8, 1416/9, 1416/10, 1416/16, 1416/20, 1416/21, 1420/1, 1433/1, 1436/1, 1436/2, 1436/3, 1473/1, 1473/2, 1473/11, 1473/12, 1473/13, 1473/14, 1475/2, 1477/2, 1477/3, 1477/4, 1477/7, 1477/8, 1477/9, 1478/2, 1479, 1481/3, 1483/1, 1485/1, 1485/2, 1487, 1489, 1545/3, 1545/19, 1545/20, 1545/35, 1545/39, 1547/3, 1548/1, 1549, 1550, 1551/2, 1552/2, 1552/3, 1552/8, 1564/1, 1564/2, 1564/4, 1566, 1567, 1580/1, 1580/2, 1583/1, 1583/2, 1583/8, 1584/3, 1584/5, 1584/6, 1584/9, 1584/10, 1584/11, 1584/12, 1584/13, 1584/14, 1584/15, 1584/16, 1584/17, 1586, 1588/6, 1590/5, 1590/7, 1591/1, 1591/2, 1591/3, 1591/5, 1591/8, 1591/10, 1591/13, 1591/21, 1591/22, 1593/3, 1593/5, 1597/10, 1597/11, 1597/16, 1597/17, 1597/18, 1597/19, 1608, 1610/1, 1615/1, 1615/2, 1615/3, 1615/4, 1615/8, 1615/12, 1615/18, 1615/19, 1615/20, 1615/21, 1615/26, 1615/28, 1615/36, 1615/41, 1616/1, 1616/4, 1620, 1623/2, 1639/1, 1639/2 v katastrálním území Strážkovice

Osoby s vlastnickými nebo jinými věcnými právy k sousedním stavbám:

Strážkovice č.p. 20, č.p. 22, č.p. 26, č.p. 25, č.p. 37, č.p. 103, č.p. 1, č.p. 2, č.p. 54, č.p. 8, č.p. 23, č.p. 66, č.p. 80, č.p. 79, č.p. 81, č.p. 38, č.p. 84, č.p. 85, č.p. 55, č.p. 91, č.p. 73, č.p. 57, č.p. 60, č.p. 112, č.p. 116, č.p. 129, č.p. 139, č.p. 145 a č.p. 149, Strážkovice.

Tyto osoby jsou identifikovány označením pozemků a staveb evidovaných v katastru nemovitostí a je jim ve smyslu § 144 odst. 6 správního řádu doručováno veřejnou vyhláškou. Identifikace účastníků prostřednictvím vztahu k vyjmenovaným nemovitostem je pro účely vedení řízení s velkým počtem účastníků nevhodnější. Stavební zákon tento způsob identifikace připouští (viz § 87 odst. 3 stavebního zákona).

S ohledem na charakter a rozsah stavby nelze vyloučit, že výše uvedený výčet sousedních pozemků není vyčerpávající a může obsahovat nepřesnosti. Za tyto případné nepřesnosti se stavební úřad předem omlouvá. Současně pak v této souvislosti odkazuje na ustanovení § 28 odst. 1 správního řádu, totiž že za účastníka řízení je v pochybnostech považován i ten, kdo tvrdí, že je účastníkem, dokud se neprokáže opak.

Výše specifikovaným účastníkům řízení dle § 85 odst. 2 písm. b) stavebního zákona je ve smyslu ustanovení § 144 odst. 6 správního řádu doručováno veřejnou vyhláškou, neboť se jedná o řízení s velkým počtem účastníků (viz § 144 odst. 1 správního řádu).

Účastníci územního řízení podle § 85 odst. 2 písm. c) stavebního zákona:

V tomto řízení nevystupuje žádný účastník podle zvláštního právního předpisu.

Ve smyslu § 86 odst. 3 stavebního zákona není potřeba souhlasu vlastníků pozemků, neboť se jedná o stavbu veřejně prospěšnou. Nedojde-li k dohodě, lze práva potřebná k realizaci stavby vyvlastnit.

Vzhledem k množství účastníků, kterým je v tomto řízení doručováno jednotlivě, lze důvodně předpokládat, že se některým z nich prokazatelně nebude dařit doručovat. Pro tento případ stavební úřad předesílá, že plně zohlední skutečnost, že písemnosti v tomto řízení jsou současně doručovány veřejnosti a některým účastníkům veřejnou vyhláškou.

Osobám, kterým je doručováno jednotlivě (do vlastních rukou) doručuje stavební úřad přednostně na adresu místa pobytu dle registru obyvatel ve smyslu § 18 odst. 1 písm. c) zákona č. 111/2009 Sb., o základních registrech, ve znění pozdějších předpisů (dále jen "zákon o základních registrech"), popřípadě na požádání účastníka na adresu individuálně sdělenou (adresa pro doručování). Adresa místa pobytu je referenčním údajem a v souladu s uplatněním principu negativní stránky materiální publicity nelze namítat, že stav referenčního údaje v základním registru neodpovídá skutečnému stavu (viz § 18 odst. 1 písm. c) respektive § 4 odst. 6 zákona o základních registrech).

S odkazem na výše uvedené proto ve vztahu k účastníkům, jimž se nebude dařit doručovat jednotlivě, bude doručení veřejnou vyhláškou představovat náhradní doručení v souladu s § 25 odst. 1 a odst. 2 správního řádu.

Stavební úřad zajistil vzájemný soulad předložených závazných stanovisek dotčených orgánů vyžadovaných zvláštními předpisy a zahrnul je do podmínek rozhodnutí.

Stavební úřad rozhodl, jak je uvedeno ve výroku rozhodnutí, za použití ustanovení právních předpisů ve výroku uvedených.

Vypořádání s návrhy a námitkami účastníka a připomínkami veřejnosti:

V rámci nahlížení do spisu panem **Zdeňkem Pečmanem** dne 26.11.2014 bylo do protokolu zaznamenáno:

- bude trvat na odkupu pozemku parc.č. 657/14 v takovém rozsahu, aby odprodal i část vymezenou větvemi nové křižovatky; tj. trojúhelníky, které budou ze stávajícího pozemku odděleny a nebude možno je ohdělávat zemědělskou technikou.

K této námitce stavební úřad uvádí, že v zásadě směřuje k majetkoprávnímu vypořádání, které zpravidla následuje až po nabytí právní moci územního rozhodnutí. Námitku vzal stavební úřad na vědomí, nicméně její řešení představuje soukromoprávní vztah mezi vlastníkem pozemku a investorem stavby. V případě, že nedojde k dohodě, lze námitku v budoucnu efektivně vyřešit v rámci vyvlastňovacího řízení, coby námitku na rozšíření předmětu vyvlastnění.

V rámci ústního jednání dne 18.12.2014 požádal žadatel o vydání rozhodnutí s prodlouženou dobou platnosti, a to na 5 let. Lze očekávat zdlouhavé majetkové vypořádání.

Této žádosti stavební úřad vyhověl, viz příslušný samostatný výrok tohoto rozhodnutí. Zkušenosti stavebního úřadu s projednáváním obdobných staveb potvrzují předpoklad žadatele o zdlouhavém

majetkoprávním vypořádání. Doba platnosti územního rozhodnutí proto byla samostatným výrokem stanovena na 5 let. Tuto dobu považuje stavební úřad za přiměřenou okolnostem daného případu.

V rámci ústního jednání dne 18.12.2014 do protokolu byla vneseny připomínky:

1/ Pan Zdeněk Pečman: Nesouhlasím se stavbou přeložky přes můj pozemek 872/14, protože při schvalování územního plánu jsem podal námitku na odstranění sloupu z mého stavebního pozemku a bylo mi sděleno, že to vedení půjde do země při stavbě přeložky. Nyní jsem zjistil, že to není pravda. Proto nesouhlasím, jelikož mám dle územního plánu stavební pozemek bezcenný.

Stavební úřad přijal tuto námitku, přičemž shledal, že námitka není důvodná. Nesouhlasný postoj osoby, jejíž vlastnické právo má být záměrem veřejně prospěšné stavby dotčeno, není zcela bez právní relevance. Pokud však objektivně není možné najít jiné vhodné řešení a dotčený vlastník přesto stále setrvává na svém odmítavém postoji, nezbyvá, než aby čelil zásadě uvedené v čl. 11 odst. 3 Listiny základních práv a svobod, podle kterého vlastnické právo zavazuje a nesmí být zneužito na újmu práv druhých anebo v rozporu se zákonem chráněnými obecnými zájmy. Platnou územně plánovací dokumentací je záměr definován jako stavba veřejně prospěšná, z čehož vyplývá, že souhlas vlastníka pozemku není ve fázi územního řízení nutný, viz § 86 odst. 3 stavebního zákona. Nedojde-li k dohodě o odkupu pozemků nezbytných pro realizaci stavby, přichází v úvahu jako zákonný prostředek ultima ratio vyvlastnění nezbytných práv (pochopitelně za náhradu).

Skutečnost, že při projednávání územního plánu byla panu Pečmanovi přislíbena přeložka vedení VN, nemohl stavební úřad nijak ověřit. Ovšem i kdyby tomu tak bylo, nevyplývá z územního plánu ani z jiného relevantního podkladu závazek realizovat přeložku vedení VN jako podmiňující investici pro stavbu přeložky silnice II/156. Rozsah stavby je plně v dispozici žadatele a je zjevné, že přeložka vedení VN je navržena pouze v takovém rozsahu, jaký je nezbytný pro realizaci stavby komunikace. Stavební úřad bohužel nemá žádné informace o případné přeložce vedení VN a v této souvislosti proto odkazuje na správce vedení (E.ON Distribuce, a.s.).

2/ Zachování přístupnosti pozemku panem Zdeňkem Pečmanem, ke které se praluh níže uvedeni, František Lacina, Milan Sedivý, Růžena Pozdničková, Jan Pozdniček, Lukáš Winkler, Lenka Klečková, Josef Novák, Ing. Jan Horký, Ing. Václav Řehoušek, Libuše Kučerová, Marie Jarošová, Josef Leheda, Vladimíra Klabouchová.

- při rozdělení pozemků se nezachová jejich přístupnost, proto žádám o jejich zpřístupnění.

Stavební úřad přijal tuto námitku navzdory tomu, že jednotliví spolusignatáři blíže nespécifikovali pozemky ve svém vlastnictví, jejichž přístupnost bude stavbou změněna. V případě pana Zdeňka Pečmana vyplynulo z diskuze, že se jedná zejména o pozemek 872/14 v k. ú. Strážkovice. V případě hromadně podané námítky je tak zřejmé, že se tedy jedná o řadu parcel v tzv. řemenovém uspořádání, které budou zhruba v jedné třetině své délky přerušeny přeložkou komunikace II/156.

Otázka přístupnosti parcel je při realizaci liniových staveb vždy problematická. V tomto konkrétním případě není technicky možné zajistit přístup na jednotlivé parcely z nově navržené komunikace a rovněž zde není reálné navrhnout souběžnou komunikaci (pošni cestu), která by přístupnost jednotlivých parcel zajistila. V rámci územního řízení proto stavební úřad odkazuje na budoucí majetkoprávní vypořádání. Při pohledu na ortofotomapu se jako logické řešení nabízí zajištění přístupnosti prostřednictvím stávajícího sjezdu, který se nachází ve vzdálenosti zhruba 450 m od stávající křižovatky silnic II/156 a II/155, směrem na Trocnov. Z leteckých snímků dané lokality je zjevné, že dnes je tento sjezd k tomuto účelu již využíván a plocha je zemědělsky obdělávána jako 2 souvislé lány. Z tohoto sjezdu je technicky možné zajistit přístupnost na sebe navazujících parcel prostřednictvím věcných břemen. Další možnost pro zajištění přístupu na pozemky v předmětné lokalitě se nabízí prostřednictvím nově navrženého sjezdu v km 0,906 (viz SO 103), tj. zhruba v místě křížení s dnešní nezápevněnou doplňkovou pošni cestou.

S odkazem na výše uvedené považuje stavební úřad situaci ohledně přístupnosti pozemků v zájmové lokalitě za technicky řešitelnou. V případě, že se otázku přístupu na pozemky nepodaří uspokojivě vyřešit v rámci majetkoprávního vypořádání, připomíná stavební úřad (krajní) možnost využití institutu rozšíření vyvlastnění v rámci eventuálního vyvlastňovacího řízení.

3/ Přeložení 3 sloupů na pozemcích, kterou vnesl Lukáš Winkler, Zdeněk Pečman, Ing. Jan Horký, Lenka Klečková.

- žádáme o přeložení 3 sloupů na pozemcích parc. č. 872/3, 872/14, 831/5, 862/1

Tuto námitku stavební úřad vyhodnotil jako nedůvodnou. Přeložka části vedení VN (SO 403) řeší přeložení tohoto vedení včetně přeložení polohy stožárů, ovšem pouze jako tzv. vyvolanou investici. Stavební úřad není oprávněn požadovat přeložení vedení v lokalitě, které se stavbou přímo nespojuje. Požadavek na přeložení vzdušného vedení VN včetně 3 sloupů na výše uvedených pozemcích nijak nespojuje s projednávaným záměrem.

Vypořádání s vyjádřeními účastníků k podkladům rozhodnutí:

- Účastníci se k podkladům rozhodnutí nevyjádřili.

Poučení účastníků:

Proti tomuto rozhodnutí se lze odvolat do 15 dnů ode dne jeho oznámení ke Krajskému úřadu Jihočeského kraje, Odbor regionálního rozvoje, územního plánování, stavebního řádu a investic v Českých Budějovicích podáním u zdejšího správního orgánu.

Odvoláním lze napadnout výrokovou část rozhodnutí, jednotlivý výrok nebo jeho vedlejší ustanovení. Odvolání jen proti odůvodnění rozhodnutí je nepřipustné.

Stavební úřad po právní moci rozhodnutí předá ověřenou dokumentaci žadateli, případně obecnímu úřadu, jehož územního obvodu se umístění stavby týká, není-li sám stavebním úřadem, popřípadě též speciálnímu stavebnímu úřadu.

Rozhodnutí má v souladu s § 93 odst. 1 stavebního zákona odchylně stanovenou dobu platnosti, a to na 5 let. Podmínky rozhodnutí o umístění stavby platí po dobu trvání stavby či zařízení, nedošlo-li z povahy věci k jejich konzumaci.

Ing. Vlastislav Eliáš
vedoucí Stavebního úřadu
České Budějovice

Toto rozhodnutí musí být vyvěšeno po dobu 15 dnů na úřední desce Magistrátu města České Budějovice (popřípadě místně příslušných obecních úřadů). Vývěsní lhůta začíná den následující po dni vyvěšení. Sejmутí vyhlášky je možno následující pracovní den po posledním (patnáctém) dni vývěsní lhůty. Po uplynutí lhůty a vyznačení údajů musí být vyhláška neprodleně vrácena zpět stavebnímu úřadu.

Rozhodnutí bude zveřejněno způsobem umožňující dálkový přístup.

Vyvěšeno dne:

Sejmuto dne:

Razítko, podpis orgánu, který potvrzuje vyvěšení a sejmутí oznámení.

Poplatek:

Správní poplatek podle zákona č. 634/2004 Sb., o správních poplatcích, položky 17 odst. 1 písm. f) ve výši 20 000 Kč byl zaplacen dne 27.1.2015.

Obdrží:

navrhovatelé (dodejky)

*Jihočeský kraj, U Zimního stadionu 2/1952, 370 01 České Budějovice prostřednictvím:
Správa a údržba silnic Jihočeského kraje, IDDS: cadk8eb*

ostatní účastníci (dodejky)

Obec Strážkovice, IDDS: 6z9bhk3

Josef Novák, nar. 1944, Strážkovice č.p. 20, 374 01 Trhové Sviny

Josef Novák, nar. 1977, Strážkovice č.p. 20, 374 01 Trhové Sviny

Vladislav Valenta, Strážkovice č.p. 75, 374 01 Trhové Sviny

Jiří Valenta, Strážkovice č.p. 117, 374 01 Trhové Sviny

Jitka Ježková, Strážkovice č.p. 36, 374 01 Trhové Sviny

Václav Fackenberg, Strážkovice č.p. 103, 374 01 Trhové Sviny

Irena Blažková, M. Chlajna č.p. 1297/12, České Budějovice 2, 370 05 České Budějovice 5

Eva Krejčová, Strážkovice č.p. 147, 374 01 Trhové Sviny

Petr Říha, Strážkovice č.p. 12, 374 01 Trhové Sviny

Josef Lebeda, Strážkovice č.p. 27, 374 01 Trhové Sviny

Petruška Staňková, Větrná č.p. 827/60, České Budějovice 2, 370 05 České Budějovice 5

Ludvík Štětina, Strážkovice č.p. 2, 374 01 Trhové Sviny

Miloš Horký, Roháče z Dubě č.p. 541/14, České Budějovice 6, 370 01 České Budějovice 1

Miroslav Kříž, Houserovka č.p. 34, 393 01 Pelhřimov

Lucie Traplová, Lesní č.p. 120, Staré Hodějovice, 370 08 České Budějovice 8

Marie Čtlová, Strážkovice č.p. 6, 374 01 Trhové Sviny

Jana Štětínová, Strážkovice č.p. 107, 374 01 Trhové Sviny

Pavel Kolář, Strážkovice č.p. 126, 374 01 Trhové Sviny

Mílada Kolářová, Rooseveltova č.p. 881/19, 160 00 Praha 6-Bubeneč

Jaruška Fackenbergová, N. Frýda č.p. 1249/17, České Budějovice 2, 370 05 České Budějovice 5

Ing. Václav Řehoušek, Klavíkova č.p. 2282/6, České Budějovice 3, 370 04 České Budějovice 4

Marie Jarošová, Lomec č.p. 5, Strážkovice, 374 01 Trhové Sviny

Gabriela Gruberová, Francouzská třída č.p. 1915/37, Východní Předměstí, 326 00 Plzeň 26

Jiří Krebs, Strážkovice č.p. 44, 374 01 Trhové Sviny

MUDr. Pavel Pohořský, Na Houpačkách č.p. 966/58, Budějovické Předměstí, 397 01 Písek 1

Ing. Jan Horký, Krátká č.p. 175, Václavské Předměstí, 397 01 Písek 1

Jan Pozdníček, Strážkovice č.p. 28, 374 01 Trhové Sviny

Růžena Pozdníčková, Strážkovice č.p. 28, 374 01 Trhové Sviny

Libuše Kučerová, Strážkovice č.p. 33, 374 01 Trhové Sviny

Dagmar Mohamedová, Strážkovice č.p. 57, 374 01 Trhové Sviny

Petr Šíma, Strážkovice č.p. 68, 374 01 Trhové Sviny

Jiří Šíma, Strážkovice č.p. 68, 374 01 Trhové Sviny

Věra Šimová, Strážkovice č.p. 68, 374 01 Trhové Sviny

Marie Trojáková, Strážkovice č.p. 106, 374 01 Trhové Sviny

Jitka Veverková, Svatá Trojice č.p. 370, 374 01 Trhové Sviny

Zdeňka Pojslová, Radostice č.p. 65, 373 12 Borovany

Zdeněk Pečman, VI. Rady č.p. 968/13, České Budějovice 6, 370 08 České Budějovice 8

Vladimíra Klabouchová, Lesní č.p. 648/28, 373 71 Rudolfov

Josefa Hlaváčová, Pasovská č.p. 1599/6, České Budějovice 2, 370 05 České Budějovice 5

Josef Vávra, Litvínovická č.p. 1597/12a, České Budějovice 2, 370 01 České Budějovice 1

Bohumila Mrázová, Strážkovice č.p. 26, 374 01 Trhové Sviny

Eva Kuttová, Strážkovice č.p. 140, 374 01 Trhové Sviny

Milan Šedivý, Soběnov č.p. 149, 382 41 Kaplice 1

Lenka Klečková, Zaliny č.p. 16, Ledenice, 370 06 České Budějovice 6

Fadil Harbaš, Strážkovice č.p. 11, 374 01 Trhové Sviny

Vlasta Lacínová, Strážkovice č.p. 35, 374 01 Trhové Sviny

František Lacina, Strážkovice č.p. 35, 374 01 Trhové Sviny

Lukáš Winkler, Strážkovice č.p. 35, 374 01 Trhové Sviny

Šárka Nedvěďová, Lesní č.p. 1179, 373 41 Hluboká nad Vltavou

Ludmila Štěpánková, Strážkovice č.p. 80, 374 01 Trhové Sviny

Petr Spálenka, IDDS: wx6r822

Státní pozemkový úřad, IDDS: 749per3
E.ON Česká republika, s. r. o., IDDS: 3534cwz
Telefonica Czech Republic, a.s., IDDS: d79ch2h
E.ON Distribuce, a.s., IDDS: nf5dxbu

dotčené orgány

KHS Jihočeského kraje, IDDS: agzai3c
HZS Jihočeského kraje, IDDS: ph9aiu3
Magistrát města - odbor ochrany životního prostředí, - zde -
Magistrát města - odbor dopravy a silničního hospodářství, - zde -
Jihočeský kraj - Krajský úřad, Odbor životního prostředí, zemědělství a lesnictví, IDDS: kdib3rr

ostatní

Policie České republiky - dopravní inspektorát České Budějovice, Krajské ředitelství policie Jihočeského kraje, IDDS: eb8ai73

ostatní - se žádostí o vyvěšení

Magistrát města - kancelář tajemníka - Úřední deska, -zde-
Obecní úřad Strážkovice, Strážkovice č.p. 95, 374 01 Trhové Sviny

Jako příloha rozhodnutí jsou doručovány výkresy "koordinační situace stavby v měřítku 1:1000, část 1 č.př. C.3.1., část 2 č. př. C.3.2., číslo arch 41/12".

Účastníkům, kterým je doručováno fyzicky, je doručován stejnopis územního rozhodnutí se zmenšenou kopií výkresů "koordinační situace stavby v měřítku 1:1000, část 1 č.př. C.3.1., část 2 č. př. C.3.2., číslo arch 41/12". Rovnost účastníků řízení je tímto zachována.

POVĚŘENÍ

Obchodní korporace Česká telekomunikační infrastruktura a.s., se sídlem Olšanská 2681/6, Praha 3, PSČ 130 00, IČ 04084063, zapsaná v obchodním rejstříku vedeném Městským soudem v Praze, spisová značka B 20623 („Společnost“), zastoupená níže podepsanými členy představenstva, tímto potvrzuje, že její zaměstnanec pan

Ing. Václav Rozhoň, MBA
Supervizor, Výstavba PPS Čechy

os. č. 3241, nar. dne 18.5.1964, bytem Lipenská 37, České Budějovice, PSČ 370 01 („Zaměstnanec“)

Je v rámci své zaměstnanecké pozice pověřen k tomu aby:

za Společnost:

- činil jednání týkající se zřizování a provozování veřejné komunikační sítě ve smyslu zákona č. 127/2005 Sb., o elektronických komunikacích a o změně některých souvisejících zákonů, jednal s příslušnými orgány státní správy a samosprávy, s orgány činnými v trestním řízení, s pojišťovnami a likvidátory škod, stavebními úřady a s vlastníky nemovitostí dotčených výstavbou a provozem veřejné telekomunikační sítě, případně majetkovými správci či uživateli těchto nemovitostí, zastupoval Společnost v souvisejících správních řízeních,
- uzavíral smlouvy o budoucích smlouvách o zřízení věcného břemene dle ustanovení § 1785 a násl. občanského zákoníku a smlouvy o zřízení (nebo zániku) práv odpovídajících věcnému břemenu dle ustanovení § 1257 a násl. občanského zákoníku v návaznosti na ustanovení § 104 odst. 3 zákona č. 127/2005 Sb.,
- podepisoval a podával návrhy na vklad (nebo výmaz) práv odpovídajících věcným břemenům do katastru nemovitostí dle § 6 a násl. zákona č. 256/2013 Sb., o katastru nemovitostí (katastrální zákon) a následně Společnost zastupoval v řízení o povolení vkladu (nebo výmazu) práv odpovídajících věcným břemenům do katastru nemovitostí,
- podepisoval a podával návrhy na zahájení řízení o omezení vlastnického práva k pozemkům a stavbám zřízením věcného břemene rozhodnutím stavebního úřadu ve smyslu § 104 ods.4 zákona č.127/2005 Sb., a § 18 a násl. zákona č. 184/2006 Sb., zákon o vyvlastnění a následně Společnost v těchto řízeních a zřízení věcného břemene zastupoval,
- uzavíral smlouvy o umístění zařízení veřejné komunikační sítě a smlouvy nájemní a podnájemní,
- uzavíral smlouvy o nájmu prostor za účelem umístění komunikačního vedení a zařízení ve vlastnictví Společnosti, např. rozvaděč typu ÚR+SR a kabelové lávky nebo žlaby,
- projednával a uzavíral smlouvy kupní, jejichž předmětem je koupě či prodej veřejné komunikační sítě,
- uzavíral smlouvy o realizaci, jejichž předmětem je provedení překládky veřejné komunikační sítě ve smyslu ustanovení § 104 odst. 17 zák. č.127/2005 (dále jen „Překládka“) Společnosti pro stavebníka bez limitu,
- projednával jiné smlouvy, jejichž předmětem je zajištění všech zákonných předpokladů pro provedení Překládky a dále zajištění práv a zájmů Společnosti, jako vlastníka překládané veřejné komunikační sítě, v souvislosti s provedením Překládky pro stavebníka třetí osobou,

- projednával smlouvy o pronájmu komunikačních vedení v prostorách a majetku jiných subjektů,
- projednával smlouvy o využití podpěr ve vlastnictví třetích osob pro nadzemní komunikační síť Společnosti,
- zastupoval Společnost ve správních řízeních, včetně veškerých rozhodnutích ve věci odvolacího řízení, souvisejících se zajišťováním sítí, poskytováním služeb a provozováním přístrojů elektronických komunikací,
- jednal a uzavíral smlouvy o nájmu nebo nákupu sítí elektronických komunikací od jiných osob,
- uzavíral nájemní nebo podnájemní smlouvy na užívání anténních stožárů nebo nosičů (konstrukcí) veřejné komunikační sítě náležející Společnosti za účelem umístění technologických prvků třetí osoby bez možnosti přístupu k síti nebo službám elektronických komunikací Společnosti.

Pověřený je ve výše uvedených záležitostech oprávněn Společnost zavazovat. Maximální hodnota závazku, který může pověřený za Společnost převzít, činí v každém případě částku 200.000,- Kč (slovy: dvě stě tisíc korun českých).

Finanční limit se posuzuje dle následujících kritérií:

- a) dle konkrétní částky uvedené ve smlouvě, kterou má dle smlouvy jednorázově uhradit Společnost nebo
- b) dle souhrnné částky, kterou se Společnost zavazuje hradit po dobu, po kterou má smlouva trvat nebo po níž smlouvu nelze vypovědět anebo
- c) dle nejvyšší částky připadající na období jakéhokoli 1 roku v průběhu předpokládané platnosti smlouvy.

V případě možnosti rozdílných výkladů se smlouva vždy posuzuje podle výkladu, jehož výsledkem je vyšší částka. Pro účely změn uvedených právních vztahů se za částku pro výpočet finančního limitu dle bodů a), b) a c) považuje částka odpovídající závazku přijatému či novým způsobem upravenému v dodatku ke smlouvě za dobu trvání závazku počínaje účinností dodatku. Pro účely ukončení smluv se za částku pro výpočet finančního limitu dle bodů a), b) a c) považuje částka odpovídající závazku, z něhož v důsledku ukončení smlouvy sešlo.

Zaměstnanec je dále oprávněn v souvislosti s výše uvedeným nahlížet do veškerých souvisejících spisů a dokumentace v držení jak orgánů veřejné moci, tak i soukromých osob, a pořizovat z takových spisů a dokumentace výpisy a opisy, jakož i činit další úkony, včetně přijímání písemností, nezbytné k zabezpečení práv a povinností Společnosti a to na území České republiky.

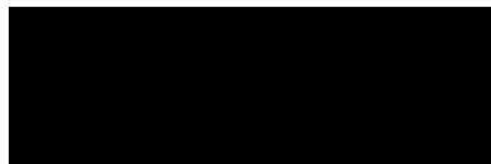
Toto pověření je platné do 31. 7. 2018. Jeho platnost rovněž končí ukončením pracovního poměru.

V Praze dne 31. 7. 2017

Česká telekomunikační infrastruktura a.s.



Ing. Martin Vlček
předseda představenstva



Ing. Petr Slováček
místopředseda představenstva

Ověření – legalizace

Běžné číslo ověřovací knihy: 2/102, 12/1/102

Ověřuji, že:

Ing. Martin Vlček, nar. 2.10.1977-----

bydlištěm, Korunní 962/85, Praha 3 -----

Ing. Petr Slováček, nar. 15.5.1959-----

bydlištěm, K Potokům 205, Řitka-----

před notářem vlastnoručně podepsali tuto listinu-----

Totožnost byla prokázána platnými úředními průkazy.----

V Praze dne 31.7.2017-----



Marcela Srámbová
notářská zjevnice
ověřeni Mgr. Bohumír Šedivý
notářem v Praze, se sídlem
Klánská 10, 110 00 Praha 1

40
ka telekomunikační
anská 2661
0 00 Praha 3
CZ04084053
RA

