

## **Veřejnoprávní smlouva**

o dotaci/příspěvku na poskytování sociální služby, tedy činnosti nebo souboru činností podle zákona č.108/2006 Sb., zajišťujících pomoc a podporu osobám za účelem sociálního začlenění nebo prevence sociálního vyloučení,

**na rok 2018**

evidenční číslo smlouvy poskytovatele:

**S-0127/SOC/2018**

**(dále jen „Smlouva“)**

### **I. SMLUVNÍ STRANY**

#### **Středočeský kraj**

se sídlem: Zborovská 11, 150 21 Praha 5  
IČ: 70891095  
DIČ: CZ70891095  
Bankovní spojení: Česká národní banka  
Číslo účtu: 40096-2028111/0710  
**(dále jen „poskytovatel“)**

**a**

název příjemce: **CENTRUM ROŽMITÁL POD TŘEMŠÍNEM, poskytovatel sociálních služeb**  
se sídlem: Na spravedlnosti 589, 262 42 Rožmitál pod Třemšínem  
Zastoupené: Ing. Lubošem Halenkovským, ředitelem  
IČ: 42727219  
Bankovní spojení:   
Číslo účtu:   
Číslo účtu zřizovatele:  
**(dále jen „příjemce“)**

Smluvní strany uzavírají na základě zákona č. 250/2000 Sb., o rozpočtových pravidlech územních rozpočtů, ve znění pozdějších předpisů, podle zákona č. 500/2004 Sb., správního řádu, usnesení Zastupitelstva kraje č. 108-12/2018/ZK ze dne 29. 1. 2018, na základě zákonného zmocnění zákona č. 108/2006 o sociálních službách, ve znění pozdějších předpisů tuto Veřejnoprávní smlouvu k zajištění poskytování sociální služby, tedy činnosti nebo souboru činností podle zákona č.108/2006 Sb., zajišťujících pomoc a podporu osobám za účelem sociálního začlenění nebo prevence sociálního vyloučení na období, kterým je rok 2018 (od 1. ledna 2018 do 31. prosince 2018) takto:

## II. PŘEDMĚT SMLOUVY

1. Předmětem Smlouvy je zajištění financování a použití poskytnutých finančních prostředků k zajištění služby obecného hospodářského zájmu na poskytování sociální služby, tedy činnosti nebo souboru činností podle zákona č. 108/2006 Sb. o sociálních službách, ve znění pozdějších předpisů (dále jen „zákon o sociálních službách“), zajišťujících pomoc a podporu osobám za účelem sociálního začlenění nebo prevence sociálního vyloučení ve spádovém území Středočeského kraje (popř. mimo toto spádové území pro občany Středočeského kraje) na rok 2018 v rozsahu základních činností služby a v souladu se „Střednědobým plánem rozvoje sociálních služeb ve Středočeském kraji na období 2015 – 2019“ v souladu s platnou Sítí sociálních služeb ve Středočeském kraji - Seznam poskytovatelů od roku 2018. Nejedná se o návazné služby, například služby volnočasového charakteru pro danou cílovou skupinu (kulturní, sportovní a společenské aktivity), služby sociálního podnikání mající charakter živnosti, nebo jiné obdobné služby.
2. Na dotaci/příspěvek na poskytování sociální služby (dále jen „dotaci“) není právní nárok.
3. Poskytovatel se touto Smlouvou zavazuje poskytnout příjemci jednorázovou účelovou neinvestiční dotaci ve výši **20 461 500 Kč** (slovy korun českých) pro výše uvedený účel.
4. Dotace bude poskytnuta bezhotovostně ve dvou splátkách na účet příjemce, který je uveden v článku I. První splátka bude vyplacena v termínu do 16. 4. 2018 ve výši 60 % celkové dotace, druhá splátka v termínu do 31. 7. 2018 ve výši 40 % celkové dotace. Nejpozdější datum vyplacení splátek dotace je max. do 30 dnů od oboustranného podpisu Smlouvy, kdy podmínkou pro podpis Smlouvy je obdržení finančních prostředků ze strany Ministerstva práce a sociálních věcí ČR (dále jen „MPSV“) na účet poskytovatele dotace vedený u ČNB. Tyto lhůty mohou být posunuty s ohledem na disponibilní prostředky ze státní dotace, které poskytovatel obdrží ze strany MPSV. Výše uvedené lhůty jsou orientační. Výše účelové dotace je konečná.
5. Dotace je veřejnou finanční podporou v souladu s uzavřenou Smlouvou o pověření k poskytování služby obecného hospodářského zájmu č. **S-16643/SOC/2016**. Dotace je, jako jeden z veřejných zdrojů, součástí vyrovnávací platby na zajištění poskytování služeb obecného hospodářského zájmu.
6. Dotace bude poskytnuta v souladu s podmínkami pro poskytování dotací stanovenými v „Metodice dotačního řízení Středočeského kraje na rok 2018“ (dále jen „Metodika SK“) a „Metodika Ministerstva práce a sociálních věcí pro poskytování dotací ze státního rozpočtu krajům a Hlavnímu městu Praze“ (dále jen „Metodika MPSV“), na základě podmínek určených v „Pravidlech dotačního řízení Středočeského kraje na rok 2018“ (dále jen „Pravidla“), v souladu s „Vyhlášením dotačního řízení Středočeského kraje na rok 2018“ (dále jen „Vyhlášení“) a v souladu se „Střednědobým plánem rozvoje sociálních služeb v Středočeském kraji na období 2015 – 2019“.

7. Příjemce dotace se s podmínkami poskytování dotace seznámil (zejména s Pravidly, Metodikou SK a Vyhlášením) a souhlasí s nimi.

### III. POUŽITÍ DOTACE

1. Dotace je účelově vázána výhradně na financování poskytování sociálních služeb příjemce v rozsahu platné registrace vydané příslušným správním orgánem podle zákona o sociálních službách.
2. Příjemce bude poskytovat sociální službu ve spádovém území Středočeského kraje (popř. mimo toto spádové území pro občany Středočeského kraje) v souladu se zákonem o sociálních službách, s jeho prováděcími předpisy a s dalšími obecně závaznými právními předpisy:

Druh služby	Identifikátor služby	Výše dotace	Z toho částka určená na mzdy, platy a jejich navýšení <sup>1,2</sup>	Počet jednotek (lůžka/přepočtené úvazky v přímé péči)
domovy se zvláštním režimem	1119109	9 000 500 Kč	0 Kč	81
domovy pro seniory	6702399	11 461 000 Kč	0 Kč	139

3. Poskytovatel poskytuje sociální službu vlastním jménem, na vlastní účet a na vlastní odpovědnost.
4. Kompenzační mechanismus a parametry pro výpočet, kontrolu a přezkoumání výše účelové dotace je stanoven v Pravidlech a Metodice.
5. Účelu dotace musí být dosaženo ve lhůtě uvedené v podané žádosti o dotaci na poskytování sociálních služeb na rok 2018 pro každou službu zvlášť nejpozději však do 31. 12. 2018.
6. Uznatelným nákladem je náklad, který splňuje všechny níže uvedené podmínky:
- a) vznikl v období realizace služby, tj. ve lhůtě uvedené v podané žádosti o dotaci nejpozději však do 31. 12. 2018,

<sup>1</sup> Jedná se o minimální výši mezd, kterou je nutné na mzdy vynaložit - dle usnesení vlády ČR ze dne 21. července 2014 č. 619 „O posílení prostředků na financování sociálních služeb v roce 2015“ výhradně na platy, mzdy a jejich navýšení Usnesení vlády ČR č. 619 ze dne 21.7.2014 bylo změněno usnesením vlády ČR č. 81 ze dne 4.2.2015

<sup>2</sup> Jedná se o minimální výši mezd, kterou je nutné na mzdy vynaložit v souladu s Nařízením vlády ČR ze dne 31. května 2017 č. 168/2017, kterým se mění nařízení vlády č. 564/2006 Sb., o platových poměrech zaměstnanců ve veřejných službách a správě, ve znění pozdějších předpisů

- b) byl příjemcem uhrazen v období uvedeném v podané žádosti o dotaci, nejpozději do 31. 12. 2018, přičemž např. úhrada osobních nákladů (mzdové náklady a související sociální a zdravotní pojištění) vyplacená nejpozději do 20. 1. 2019 se považuje za úhradu nákladů v kalendářním roce, na který byla dotace dle této Smlouvy poskytnuta,
- c) byl vynaložen v souladu s účelovým určením dle čl. I této Smlouvy, ostatními podmínkami této Smlouvy a podmínkami dotačního programu,
- d) vyhovuje zásadám účelnosti, efektivnosti a hospodárnosti dle zákona o finanční kontrole č. 320/2001 Sb., ve znění pozdějších předpisů.

Příjemce dotace je povinen čerpat dotaci pouze na úhradu uznatelných nákladů/výdajů, které jsou definovány v části II. Metodiky SK.

7. Z poskytnuté dotace nelze hradit tyto náklady/výdaje (tzv. neuznatelné náklady/výdaje):

- a) náklady/výdaje nesouvisející s poskytováním základních činností u jednotlivých druhů sociálních služeb,
- b) náklady/výdaje na zdravotní péči poskytovanou podle § 36 zákona o sociálních službách,
- c) náklady/výdaje v souvislosti s poskytováním asistovaných kontaktů – asistovaný kontakt nespadá do výčtu základních činností u jednotlivých druhů služeb dle zákona č. 108/2006 Sb. o sociálních službách v souladu s Popisem podporovaných druhů služeb dle př.č.6 SPRSS SK
- d) náklady/výdaje na pořízení nebo technické zhodnocení dlouhodobého hmotného a nehmotného majetku; dlouhodobým hmotným majetkem se rozumí majetek, jehož doba použitelnosti je delší než jeden rok a vstupní cena vyšší než 40 000 Kč, dlouhodobým nehmotným majetkem se rozumí majetek, jehož doba použitelnosti je delší než jeden rok a vstupní cena vyšší než 60 000 Kč,
- e) odpisy dlouhodobého hmotného a nehmotného majetku, rezervy, náklady příštích období a opravné položky provozních nákladů,
- f) plnění sociálního charakteru poskytovaná zaměstnancům v případech, kdy na tato plnění nevzniká nárok podle právních předpisů, například příspěvky na penzijní připojištění se státním příspěvkem, doplňkové penzijní spoření a životní pojištění, dary k životním jubileím a pracovním výročím, příspěvky na rekreaci, stravné zaměstnanců, stravenky
- g) náklady/výdaje na reprezentaci, propagační činnost, PR – uznatelné jsou pouze náklady na reprezentaci nezbytně nutné k zajištění základních činností sociální služby, resp. k informování cílové skupiny, zájemců o sociální službu. Nejde tedy o propagaci organizace či služby samotně, ale o propagaci činností, resp. jejich zveřejnění (neuznatelné například – vizitky, výroční zpráva, bannery, propagační články v periodikách atd.),
- h) náklady/výdaje na pořádání workshopů, teambuildingů, výjezdních zasedání,
- i) náklady/výdaje na finanční leasing,
- j) daně a poplatky nesouvisející s poskytováním základních činností u jednotlivých druhů sociálních služeb,
- k) daň z přidané hodnoty, o jejíž vrácení lze podle zákona č. 235/2004 Sb., o dani z přidané hodnoty požádat,

- l) smluvní pokuty, úroky z prodlení, ostatní pokuty a penále, odpisy nedobytných pohledávek, úroky, kursové ztráty, dary, manka a škody, tvorbu fondů, úbytek cenných papírů a podílů v případě jejich prodeje, úroky z prodlení podle smlouvy o úvěru, výdaje spojené se získáním bankovních záruk a obdobné bankovní výlohy, jakož i depozitní poplatky,
- m) náklady/výdaje, které nelze účetně doložit,
- n) náklady/výdaje nevztahující se k období, na které je dotace poskytnuta,
- o) náklady/výdaje překračující limity pro jednotlivé položky uznatelných nákladů/výdajů – viz Vyhlášení.

#### IV. PRÁVA A POVINNOSTI SMLUVNÍCH STRAN

1. Příjemce dotace je povinen splnit účel dotace uvedený v článku II. odstavce 1. této Smlouvy.
2. Příjemce dotace odpovídá za hospodárné a efektivní použití dotace v souladu s účelem, na který byla dotace poskytnuta.
3. Příjemce dotace je povinen dotaci z rozpočtu Středočeského kraje použít pouze na úhradu nákladů/výdajů na poskytování sociální služby/sociálních služeb, uvedené/uvedených v článku III. odst. 6. této Smlouvy, v rozsahu základních činností, stanoveném pro příslušný druh sociální služby, zákonem o sociálních službách, a ve lhůtě uvedené v článku III. odst. 5. této Smlouvy. Dotace z rozpočtu Středočeského kraje nesmí být použita na zajištění fakultativních činností (§ 35 odst. 4 zákona o sociálních službách).
4. Při čerpání dotace je příjemce dotace povinen postupovat v souladu s údaji uvedenými v žádosti č. A/2018/1270 (dále jen „žádost“) popřípadě v souladu s údaji schválenými Odborem sociálních věcí, týkajících se nepodstatných náležitostí žádosti a dodržet skutečnosti mající vliv na poskytování sociálních služeb, které jsou uvedeny v této žádosti a které jsou pro rok 2018 podpořeny.
5. Příjemce dotace je povinen čerpat dotaci pouze na úhradu uznatelných nákladů/výdajů, které jsou definovány v části II. Metodiky SK.
6. Příjemce dotace je povinen vést přidělenou dotaci v účetnictví odděleně na každou službu zvlášť a vést účetnictví v souladu se zákonem č. 563/1991 Sb., o účetnictví, ve znění pozdějších předpisů. Příjemce dotace je povinen jednotlivé originály účetních dokladů označit tak, aby bylo zřejmé, že se jedná o výdaj hrazený na základě této Smlouvy.
7. Příjemce dotace je povinen vést analytickou účetní evidenci všech účetních případů vztahujících se k poskytnuté dotaci.
8. V případě rozhodnutí o zrušení registrace příslušné sociální služby podle § 82 odstavce 3 zákona o sociálních službách v průběhu roku, na který byla dotace poskytnuta, je příjemce dotace povinen

do 30 kalendářních dnů ode dne ukončení poskytování sociální služby, který je uveden v rozhodnutí o zrušení registrace, vrátit v tomtéž roce vyplacenou a nevyčerpanou poměrnou část dotace na účet, z něhož byla dotace vyplacena. Ve stejném termínu je nutné předložit pravdivé, řádné a včasné finanční vypořádání poskytnuté dotace v souladu s vyhláškou č. 367/2015 Sb., kterou se stanoví zásady a lhůty finančního vypořádání vztahů se státním rozpočtem, státními finančními aktivy a Národním fondem (vyhláška o finančním vypořádání). V případě, že příjemce dotace nevrátí poskytnuté finanční prostředky ve stanovené lhůtě, zahájí poskytovatel dotace další kroky k vymáhání těchto prostředků.

9. V případě vstupu do likvidace je příjemce povinen vrátit všechny prostředky dotace, které nebyly do data vstupu do likvidace použity na účel dotace, a to do 30 dnů od vstupu do likvidace, na účet poskytovatele, z něhož byla dotace vyplacena, a ve stejném termínu předložit vyúčtování dotace v rozsahu, jak je výše uvedeno.
10. V případě přeměny právnické osoby příjemce je příjemce povinen vyžádat si souhlas s převodem práv a povinností z této smlouvy v dostatečném předstihu od poskytovatele (kraje). V případě nesouhlasu poskytovatele je příjemce povinen vrátit všechny prostředky dotace, které nebyly do data vstupu přeměny použity na účel dotace, a to do 30 dnů od přeměny, na účet poskytovatele, a ve stejném termínu předložit vyúčtování dotace, jak je výše uvedeno.
11. Při čerpání dotace je příjemce dotace povinen zajistit, aby na stejnou činnost/stejný výdaj nedocházelo k duplicitnímu čerpání finančních prostředků z více zdrojů za stejným účelem.
12. Příjemce dotace je povinen písemně informovat poskytovatele dotace tj. Středočeský kraj – tj. Odbor sociálních věcí prostřednictvím přílohy č. 1 Metodiky Středočeského kraje – „Hlášení změn“ o následujících změnách údajů uváděných v žádosti, a to nejpozději do 15 pracovních dnů ode dne, kdy tato změna nastala:
  - změna bankovního účtu příjemce dotace,
  - změna v souvislosti se změnou (změna rozhodnutí o registraci) mající vliv na výši dotace, zejména změna kapacity či zrušení registrace sociální služby, změna dostupnosti služby atd.,
  - přeměna právnické osoby, a to do 15 pracovních dnů ode dne, kdy k přeměně právnické osoby došlo,
  - vstup právnické osoby do likvidace, a to do 15 pracovních dnů ode dne vstupu do likvidace,
  - změna názvu poskytovatele,
  - změna statutárního zástupce.Více informací uvedeno v Metodice SK.
13. V případě změny rozpočtu dotace sociální služby dle př.č. 1 této Smlouvy, kdy poskytovatel přesouvá finanční prostředky uvnitř kapitoly rozpočtu služby, je příjemce dotace povinen písemně informovat poskytovatele dotace tj. Středočeský kraj (tj. Odbor sociálních věcí Krajského úřadu Středočeského kraje, Zborovská 11, Praha 5) o změně rozpočtu sociální služby nejpozději do 15 pracovních dnů ode dne, kdy tato změna nastala, nejpozději však do 31. 12. 2018. K tomuto poskytovatel využije přílohu č. 1 Smlouvy.

14. V případě, že příjemce dotace požaduje přesunout finanční prostředky mezi jednotlivými kapitolami rozpočtu dotace služby, musí o tuto změnu rozpočtu dotace požádat poskytovatele dotace, tj. Středočeský kraj (tj. Odbor sociálních věcí prostřednictvím přílohy č. 1 Metodiky Středočeského kraje) a doručit změnu nejpozději do 30. 11. 2018. Tato žádost bude posléze předložena ke schválení Radě Středočeského kraje v nejbližším možném termínu. Po projednání Radou Středočeského kraje bude příjemce dotace vyrozuměn o schválení či zamítnutí žádosti. Do doby rozhodnutí Rady nesmí příjemce prostředky přesunout. Nedodržení tohoto postupu je porušením smluvních podmínek.
15. Výše uvedený přesun finančních prostředků v odstavci 13. a 14. je možný pouze v rámci jedné služby. Přesun finančních prostředků není možný mezi jednotlivými službami příjemce dotace. Takový přesun je porušením rozpočtové kázně.
16. Příjemce dotace je povinen poskytovateli dotace oznámit do 15 pracovních dnů svůj zánik, transformaci a sloučení prostřednictvím přílohy č. 1 Metodiky Středočeského kraje – „Hlášení změn“. Současně je povinen přednostně vypořádat podle pokynů poskytovatele dotace vztahy s krajským rozpočtem týkající se dotace.
17. Příjemce dotace je povinen na žádost poskytovatele dotace bezodkladně písemně poskytnout požadované doplňující informace související s poskytovanými sociálními službami, na něž je čerpána dotace.
18. Příjemce dotace je povinen řádně uchovávat veškeré dokumenty související s poskytováním sociální služby a prokazující čerpání poskytnuté dotace na sociální službu po dobu 10 let od ukončení financování této služby způsobem, který je v souladu s platnými právními předpisy České republiky.
19. Příjemce dotace je povinen provést pravdivé, řádné a včasné finanční vypořádání poskytnuté dotace.

Finanční vypořádání poskytnuté dotace zpracuje příjemce dotace za období týkající se celého roku, na který je dotace poskytnuta, nejpozději k 31. prosinci roku, na který je dotace poskytnuta, včetně zahrnutí souvisejících nákladů, které budou proplaceny do 20. ledna roku následujícího po roce, na který byla dotace SK poskytnuta.<sup>3</sup>

Příjemce dotace předloží v souladu se Smlouvou finanční vypořádání do 25. 1. 2019 včetně.

Do 25. 1. 2019 musí být vráceny (tj. i připsány) i případné vratky dotací na účet: 40096-2028111/0710.

Vratku dotace je nutno zaslat za každou jednotlivou službu zvlášť.

<sup>3</sup> § 3 odst. 1) zákona č. 563/1991 Sb., o účetnictví, ve znění pozdějších předpisů.

Finanční vypořádání bude předloženo Středočeskému kraji, jehož prostřednictvím byla dotace vyplacena.

Podkladem pro finanční vypořádání dotace je:

- formulář pro vypořádání účelové neinvestiční dotace,
- čestné prohlášení k finančnímu vypořádání,
- tabulka Položkového čerpání neinvestiční dotace na sociální službu - na podporu sociálních služeb dle zák. č. 108/2006 Sb. o sociálních službách, ve znění pozdějších předpisů, pro rok 2018 – Středočeský kraj
- tabulku nákladů a výnosů (zdrojů) služby,
- příp. další dokumenty uvedené na webových stránkách kraje.

Všechny dokumenty jsou dostupné ke stažení na webových stránkách kraje v sekci: SOCIÁLNÍ OBLAST.

Zpracovaný podklad pro finanční vypořádání dotace bude podepsán statutárním zástupcem příjemce dotace nebo jím pověřenou osobou.

Finanční vypořádání dotace na tiskopisech doručí příjemce dotace písemně na podatelnu Krajského úřadu SK, Zborovská 11, 150 21 Praha 5, popř. elektronicky datovou zprávou nejpozději do 25. 1. 2019 (finanční vypořádání skrze email nebude akceptováno).

V případě příspěvkových organizací města a obcí je nutné finanční vypořádání podat skrze svého zřizovatele. Případné vrácené finanční prostředky musí být také zaslány skrze účet zřizovatele také do 25. 1. 2019.

Při nedodržení uvedených povinností se postupuje podle příslušných ustanovení zákona o rozpočtových pravidlech. Bez řádného finančního vypořádání dotace v předepsaném termínu nebudou subjektu v následujícím roce uvolněny prostředky dotace na poskytování sociálních služeb a budou uplatněny sankce dle čl. V. této Smlouvy.

20. Pokud příjemci dotace byla v roce 2018 přidělena dotace poskytovatelem dotace ve výši 3 mil. Kč a více při součtu dotací na organizaci, předloží do 31. srpna 2019 poskytovateli dotace 1 originální výtisk zprávy auditora. Audit musí být proveden auditorem nebo auditorskou společností schválenou Komorou auditorů České republiky.
21. Ověření bude prováděno v souladu se standardem ISAE 3000 Ověřovací zakázky, které nejsou audity ani prověrkami historických finančních informací. Předmět ověření a obsah zprávy auditora je detailněji popsán v Metodice SK část IX.
22. V případě, že příjemce dotace nedodá zprávu auditora ve stanoveném termínu, může být tato skutečnost důvodem pro neposkytnutí dotace v následujícím období. Sankce za nedodržení termínu předložení zprávy auditora dále stanoví článek V. této Smlouvy.



23. Při kontrole dodržování podmínek čerpání dotace z rozpočtu Středočeského kraje a uplatnění sankcí při neoprávněném použití nebo zadržení dotace se postupuje podle zákona č. 320/2001 Sb., o finanční kontrole ve veřejné správě a o změně některých zákonů (zákon o finanční kontrole), ve znění pozdějších předpisů, a zákona č. 250/2000 Sb., o rozpočtových pravidlech a podle § 101a odst. 6 zákona o sociálních službách.
24. Poskytovatel je oprávněn pozastavit poskytování dotace v případě podezření na porušení rozpočtové kázně, a to až do výše předpokládaného odvodu. Příjemce je povinen prokázat účelové použití poskytnutých prostředků dotace, v případě pochybností se má za to, že prostředky byly použity v rozporu s účelem a podmínkami této Smlouvy.
25. Příjemce dotace je povinen v souladu se zákonem č. 320/2001 Sb., o finanční kontrole ve veřejné správě a o změně některých zákonů (zákon o finanční kontrole), ve znění pozdějších předpisů, a v souladu s dalšími právními předpisy České republiky umožnit výkon kontroly všech dokladů vztahujících se k poskytnuté dotaci z rozpočtu Středočeského kraje na základě Smlouvy a poskytnout součinnost všem osobám oprávněným k provádění kontroly, příp. jejich zmocněncům.
26. Příjemce dotace je povinen realizovat nápravná opatření, která mu byla uložena na základě prováděných kontrol, a to v požadovaném termínu, rozsahu a kvalitě a v souladu s § 18 zákona č. 320/2001 Sb., o finanční kontrole ve veřejné správě a o změně některých zákonů (zákon o finanční kontrole), ve znění pozdějších předpisů, a informovat o splnění nápravných opatření toho, kdo tato nápravná opatření uložil.
27. Poskytovatel na sebe přejímá povinnost stanovenou zákonem č. 340/2015 Sb., zákon o registru smluv, ve znění pozdějších předpisů, týkající se zveřejnění Smlouvy v registru smluv. Příjemce souhlasí se zveřejněním svého názvu, sídla, výše, účelu a podmínek poskytnuté dotace.
28. Příjemce není oprávněn bez souhlasu poskytovatele postoupit svá práva a povinnosti plynoucí z této Smlouvy třetí osobě.
29. Příjemce je veřejným/dotovaným zadavatelem a je povinen postupovat při výběru dodavatelů zboží a služeb k financování nákladů spojených s realizací předmětu této dotační smlouvy v souladu se zákonem o veřejných zakázkách.
30. V písemném styku s poskytovatelem je příjemce povinen uvádět evidenční číslo smlouvy poskytovatele, uvedené na straně 1. této Smlouvy, název akce a výši poskytnuté dotace poskytovatelem. Příjemce je povinen při peněžních operacích podle této Smlouvy ve vztahu k poskytovateli vždy uvádět jako variabilní a specifický symboly shodné jako symboly u příchozích plateb – splátky dotace ze strany poskytovatele.
31. Ustanovení odstavce 10. tohoto článku se nevztahují na příjemce, který je fyzickou osobou.

32. Poskytovatel dotace a příjemce dotace se dohodli, že v případě změny skutečností, které mají vliv na výši dotace nebo termín výplaty dotace, uzavřou dodatek této smlouvy, který je příjemce dotace povinen podepsat do 15 dnů od jeho doručení příjemci dotace. Odmítnout podpis může příjemce dotace pouze v případě chyby ve výpočtu dotace. V případě nepodepsání dodatku této smlouvy příjemcem dotace v patnáctidenní lhůtě, jeho odmítnutí, nebo nedůvodnému namítání chyby ve výpočtu dotace, se poskytovatel dotace a příjemce dotace dohodli, že se má za to, že jde o porušení rozpočtové kázně na straně příjemce dotace.
33. Příjemce dotace je povinen pravidelně sledovat webové stránky Středočeského kraje: <https://www.kr-stredocesky.cz/web/socialni-oblast>, kde budou zveřejněny podstatné a doplňující informace k čerpání finančních prostředků.
34. Poskytovatel sociálních služeb je povinen Kraji předložit vyúčtování vyrovnávací platby do 25. 1. 2019 a případně vrátit na účet Kraje nadměrnou vyrovnávací platbu ke dni 25. 1. 2019 dle čl. III. odstavce 4 Smlouvy o pověření.

### V. SANKCE

1. Vznikne-li při uvolňování splátek dotace v průběhu kalendářního roku podezření na porušení rozpočtové kázně ve smyslu zákona o rozpočtových pravidlech, je poskytovatel dotace oprávněn příjemci dotace pozastavit poskytnutí další splátky dotace. Tato skutečnost bude příjemci dotace oznámena dopisem vedoucího odboru sociálních věcí KÚSK, a to neprodleně po vzniku podezření na porušení rozpočtové kázně. V případě, že žadatel vyvrátí podezření porušení rozpočtové kázně, budou pozastavené splátky dotace žadateli následně uvolněny.
2. V případě, že kontrolní orgán zjistí v průběhu roku, na který byla dotace poskytnuta, že příjemce dotace neplní povinnosti, které tato Smlouva stanoví, je příjemce dotace povinen vrátit finanční prostředky, které neoprávněně použil, do rozpočtu Středočeského kraje dle zákona o rozpočtových pravidlech. Neplnění povinností stanovených Smlouvou může mít za následek vyřazení ze Sítě sociálních služeb ve Středočeském kraji.
3. Za prodlení s odvodem za porušení rozpočtové kázně je příjemce povinen zaplatit penále ve výši 1 promile z částky odvodu za každý den prodlení, nejvýše však do výše stanoveného odvodu. O uložení odvodu a penále za porušení rozpočtové kázně rozhoduje v samostatné působnosti Krajský úřad Středočeského kraje.
4. V souladu se zákonem o rozpočtových pravidlech se za méně závažné porušení považuje povinnost uvedená v čl. IV. odst. 17 Smlouvy, která trvá déle než 15 dní od prokazatelného doručení žádosti poskytovatele na doplňující informace příjemci. Příjemce je povinen za porušení této povinnosti uhradit poskytovateli částku odpovídající 0,5 % denně z již poskytnutých

prostředků, v souvislosti s jejichž použitím došlo k porušení rozpočtové kázně až do doby, než příjemce splní svou povinnost vůči poskytovateli uvedenou v čl. IV. odst. 17 Smlouvy.

5. Za porušení smluvních podmínek kromě povinnosti uvedené v ustanovení čl. IV. odst. 17 Smlouvy je příjemce povinen zaplatit 5 % z částky dotace uvedené v článku II. odst. 3 Smlouvy, a to pro každý případ (sociální službu) zvlášť.
6. Prominutí nebo částečné prominutí povinnosti odvodu a penále může z důvodu hodných zvláštního zřetele povolit orgán Středočeského kraje, který o poskytnutí peněžních prostředků rozhodl, tj. Zastupitelstvo Středočeského kraje nebo Rada Středočeského kraje, a to na základě žádosti příjemce.

## VI. ZÁVĚREČNÁ USTANOVENÍ

1. Smlouva je vyhotovena v 3 stejnopisech, z nichž poskytovatel obdrží 2 stejnopisy a příjemce 1 stejnopis.
2. Tuto Smlouvu je možno měnit pouze písemnými dodatky odsouhlasenými a podepsanými oběma smluvními stranami, vzestupně číslovanými a výslovně prohlášenými za dodatky této Smlouvy.
3. Smlouva nabývá platnosti a účinnosti pozdějším datem podpisu oprávněného zástupce kterékoliv ze smluvních stran. Pokud se na Smlouvu vztahuje povinnost uveřejnění dle zákona č. 340/2015 Sb., zákon o registru smluv, ve znění pozdějších předpisů, nabývá Smlouva účinnosti nejdříve dnem uveřejnění v registru smluv. Smluvní strany se dále dohodly, že práva a povinnosti, včetně poskytnutých prostředků na činnost uvedenou v článku II. a III. od 1. ledna 2018 do této chvíle neupravené, se řídí všemi ustanoveními této Smlouvy o dotaci.
4. Poruší-li příjemce některou z povinností, která je uvedena v této Smlouvě, je poskytovatel oprávněn tuto Smlouvu vypovědět. Výpověď musí mít písemnou formu a musí být prokazatelně doručena příjemci. Výpovědní doba činí 1 měsíc a počíná běžet prvním dnem měsíce následujícího po měsíci, kdy byla příjemci výpověď prokazatelně doručena. Po uplynutí výpovědní doby je příjemce povinen ve lhůtě do 15 dnů vrátit poskytovateli poměrnou část finančních prostředků, které nebyly použity na účel dotace, na účet, z něhož byla dotace vyplacena, a zároveň ve stejné lhůtě předložit poskytovateli finanční vypořádání dotace. Rozhodným okamžikem vrácení finančních prostředků dotace zpět na účet poskytovatele je den jejich připsání na účet poskytovatele. Poskytovatel je rovněž oprávněn tuto Smlouvu vypovědět, poruší-li příjemce zvlášť hrubým způsobem povinnosti vyplývající mu z této Smlouvy. Výpovědní doba v tomto případě činí 10 dnů, a běží od následujícího dne po doručení výpovědi. Za zvlášť hrubé porušení se považuje porušení povinností uvedených v článku IV. této Smlouvy o dotaci, a také při jakémkoliv neúčelovém použití prostředků z dotace příjemcem. Poskytovatel může tuto Smlouvu vypovědět i v případě vstupu příjemce do insolvence. Neoznámení vstupu příjemce do insolvence

poskytovateli je hrubým porušením této Smlouvy. Příjemce je povinen poskytovateli písemně oznámit do třiceti dnů od zveřejnění vyhlášky o zahájení insolvenčního řízení v insolvenčním rejstříku, že bylo na jeho osobu zahájeno insolvenční řízení. Příjemce je povinen do třiceti dnů od zahájení insolvenčního řízení předložit poskytovateli vyúčtování dotace, aby bylo zřejmé, jaké prostředky nebyly do data zahájení insolvenčního řízení použity na účel dotace. Dnem vyhlášení úpadku nebo hrozícího úpadku na příjemce se stávají všechny prostředky dotace, které nebyly do data vstupu do insolvence použity na účel dotace, splatnými na účet poskytovatele.

5. Obě smluvní strany prohlašují, že se s celou Smlouvou před jejím podpisem seznámily a že Smlouva byla sepsána na základě pravdivých skutečností, na základě jejich svobodné a vážné vůle, prosté omylu a nebyla sepsána v tísní, ani za nápadně nevýhodných podmínek.
6. O uzavření Smlouvy o dotaci na zajištění sociálních služeb na rok 2018 rozhodlo Zastupitelstvo kraje na svém zasedání dne 29. 1. 2018 usnesením č. 108-12/2018/ZK.
7. Návrh Smlouvy o dotaci na zajištění sociálních služeb na rok 2018 byl schválen orgánem územního samosprávného celku na svém zasedání usnesením č. \_\_\_\_\_ ze dne \_\_\_\_\_ (pouze v případě uzavření Smlouvy s městem, obcí nebo příspěvkovou organizací obce či města).
8. Nedílnou součástí této Smlouvy je příloha č. 1 upravený rozpočet dle přidělených finančních prostředků uvedených ve Smlouvě, a to pro každou službu zvlášť.

V Praze dne ..... 20 -02- 2018

V Praze dne ..... 21 -02- 2018

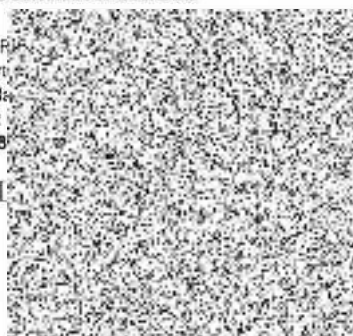
Příjemce:

Poskytovatel:

**CENTRUM ROŽMITÁL POD  
TŘEMŠÍNEM, poskytovatel  
sociálních služeb**

CENTRUM RP  
poskyt  
N:  
262 42  
Tel. 318

Ing. I



**Středočeský kraj**



Oprávněný zást

**Ing. Lubomír Vrána, MBA**

## Úprava v položkovém čerpání rozpočtu sociální služby -

domovy se zvláštním režimem

Název organizace:	CENTRUM ROŽMITÁL POD TŘEMŠÍNEM, poskytovatel sociálních služeb
IČ:	42727219
Druh služby:	domovy se zvláštním režimem
Registrační číslo služby:	1119109

Druh finančních prostředků	Výše dotace poskytnutá Středočeským krajem na základě Smlouvy	Požadavek na položkové čerpání dotace dle žádosti	Aktualizované položkové čerpání dotace
<b>CELKOVÝ OBJEM NEINVESTIČNÍCH FINANČNÍCH PROSTŘEDKŮ</b>	<b>9 000 500</b>	<b>9 000 500</b>	<b>9 000 500</b>
<b>z toho 1) OSOBNÍ NÁKLADY CELKEM</b>		<b>9 000 500</b>	<b>9 000 500</b>
1.1. Pracovní smlouvy		8 501 000	8 501 000
1.2. Dohody o pracovní činnosti		0	0
1.3. Dohody o provedení práce		0	0
1.4. Jiné osobní náklady		499 500	499 500
<b>z toho 2) PROVOZNÍ NÁKLADY CELKEM</b>		<b>0</b>	<b>0</b>
2.1. Dlouhodobý majetek		0	0
2.1.1. Dlouhodobý nehmotný majetek do 60 tis. Kč		0	
2.1.2. Dlouhodobý hmotný majetek do 40 tis. Kč		0	
2.2. Potraviny		0	
2.3. Kancelářské potřeby		0	
2.4. Pohonné hmoty		0	
2.5. Jiné spotřebované nákupy		0	
2.6. Služby		0	0
2.6.1. Energie		0	
2.6.2. Telefony, internet, poštovní, ostatní spoje		0	
2.6.3. Nájemné		0	
2.6.4. Právní a ekonomické služby		0	
2.6.5. Školení a kurzy		0	
2.6.6. Opravy a udržování		0	
2.6.7. Cestovní náhrady		0	
2.6.8. Pracovníci v přímé péči (mimo prac. poměr, DPP, DPČ)		0	
2.6.9. Ostatní pracovníci (mimo prac. poměr, DPP, DPČ)		0	
2.6.10. Jiné		0	
2.7. Odpisy		0	
2.8. Ostatní náklady		0	

Jméno statutárního zástupce: Ing. Luboš Halenkovský, ředitel  
 Podpis statutárního zástupce:

CENTRUM ROŽMITÁL POD TŘEMŠÍNEM  
 poskytovatel sociálních služeb  
 Na Spravedlnosti 589  
 262 42 Rožmitál pod Třemšínem  
 Tel. 318 679 400, Fax 318679440



## Úprava v položkovém čerpání rozpočtu sociální služby -

domovy pro seniory

Název organizace:	CENTRUM ROŽMITÁL POD TŘEMŠÍNEM, poskytovatel sociálních služeb
IČ:	42727219
Druh služby:	domovy pro seniory
Registrační číslo služby:	6702399

Druh finančních prostředků	Výše dotace poskytnutá Středočeským krajem na základě Smlouvy	Požadavek na položkové čerpání dotace dle žádosti	Aktualizované položkové čerpání dotace
<b>CELKOVÝ OBJEM NEINVESTIČNÍCH FINANČNÍCH PROSTŘEDKŮ</b>	<b>11 461 000</b>	<b>11 461 000</b>	<b>11 461 000</b>
<b>z toho 1) OSOBNÍ NÁKLADY CELKEM</b>		<b>11 461 000</b>	<b>11 461 000</b>
1.1. Pracovní smlouvy		11 061 000	11 061 000
1.2. Dohody o pracovní činnosti		0	0
1.3. Dohody o provedení práce		0	0
1.4. Jiné osobní náklady		400 000	400 000
<b>z toho 2) PROVOZNÍ NÁKLADY CELKEM</b>		<b>0</b>	<b>0</b>
2.1. Dlouhodobý majetek		0	0
2.1.1. Dlouhodobý nehmotný majetek do 60 tis. Kč		0	
2.1.2. Dlouhodobý hmotný majetek do 40 tis. Kč		0	
2.2. Potraviny		0	
2.3. Kancelářské potřeby		0	
2.4. Pohonné hmoty		0	
2.5. Jiné spotřebované nákupy		0	
2.6. Služby		0	0
2.6.1. Energie		0	
2.6.2. Telefony, internet, poštovní, ostatní spoje		0	
2.6.3. Nájemné		0	
2.6.4. Právní a ekonomické služby		0	
2.6.5. Školení a kurzy		0	
2.6.6. Opravy a udržování		0	
2.6.7. Cestovní náhrady		0	
2.6.8. Pracovníci v přímé péči (mimo prac. poměr, DPP, DPČ)		0	
2.6.9. Ostatní pracovníci (mimo prac. poměr, DPP, DPČ)		0	
2.6.10. Jiné		0	
2.7. Odpisy		0	
2.8. Ostatní náklady		0	

Jméno statutárního zástupce: Ing. Luboš Halenkovský, ředitel  
 Podpis statutárního zástupce:

CENTRUM ROŽMITÁL POD TŘEMŠÍNEM  
 poskytovatel sociálních služeb  
 Na Spravedlnosti 569  
 262 42 Rožmitál pod Třemšínem  
 Tel. 318 679 400, Fax 318679440

