

Smlouva o dodávce tepelné energie

podle § 76 odst. (3) zákona č. 458/2000 Sb., energetický zákon v platném znění

Číslo smlouvy: KS 

Níže uvedené smluvní strany uzavřely v souladu s ustanoveními zákona č. 40/1964 Sb., občanského zákoníku, s ustanoveními zákona č. 513/1991 Sb., obchodního zákoníku a s ustanoveními zákona č. 458/2000 Sb., energetického zákona, v jejich platném znění tuto smlouvu o dodávce a odběru tepelné energie:

Článek 1

Smluvní strany

1.1. Dodavatel: **CARTHAMUS a.s.**
se sídlem: **Sokolovská 84/366, 186 00 Praha 8**
zastoupena: **PhDr. Jindřich Beznoska**, Předseda představenstva
zapsána v obchodním rejstříku MS v Praze, oddíl B, číslo vložky 8269,
držitel licence k podnikání, ve smyslu zákona č. 458/2000 Sb., energetický zákon, v platném
znění, skupina 31 výroba tepelné energie, skupina 32 rozvod tepelné energie:
IČ: 270 62 970
DIČ: CZ 270 62 970
Bankovní spojení: Komerční banka a.s., pobočka Kolín
č. účtu: 
telefonní spojení: 224 819 622
FAX: 224 819 622
E-mail: beznoska@carthamusas.cz
zaměstnanci pověřeni činností:
ve věcech obchodních: Vlastimil Toušek, tel. 380711877
ve věcech finančních: Ing. Miloslav Pospíšil
ve věcech technických: Ing. Jiří Drobný
(dále jen „dodavatel“)

1.2. Odběratel: **ČR-Krajské ředitelství policie Jihočeského kraje**
se sídlem: Lannova tř. 193/26, České Budějovice 6, PSČ 370 74
zastoupená: plk. JUDr. Milanem Kučerou, Ph.D., náměstkem ředitele pro ekonomiku
IČ: 751 51 511
DIČ: CZ75151511
Bankovní spojení: ČNB České Budějovice
č. účtu: 
telefonní spojení: 924221792, 728303654
(dále jen „odběratel“)

Článek 2

Předmět smlouvy

Předmětem této smlouvy je závazek dodavatele dodávat tepelnou energii ze zařízení dodavatele do odběrného místa odběratele v souladu s touto smlouvou a závazek odběratele zaplatit za dodanou a odebranou tepelnou energii cenu za podmínek uvedených v této smlouvě.

Článek 3

Charakter a pravidla dodávky tepelné energie

3.1. Základní parametry dodávané a vrácené teploty a další údaje jsou uvedeny v příloze č. 1 „Technické parametry odběrného místa“.

3.2. Teploty médium je ve vlastnictví dodavatele a odběratel je povinen teploty médium vracet, pokud se smluvní strany nedohodnou jinak.

3.3. Dodavatel se zavazuje zabezpečit dodávky tepelné energie v závislosti na venkovní teplotě s dodržением parametrů a obecných pravidel danými závaznými právními předpisy a technickými normami platnými v době plnění.

3.4. Dodavatel je oprávněn omezit či přerušit dodávku tepelné energie pouze z důvodů vymezených v § 76 odst. (4) energetického zákona, ve znění pozdějších předpisů a článku 7 odst. 7.4 této smlouvy.

3.5. Odběratel se zavazuje upozornit dodavatele bez zbytečného odkladu na veškeré vzniklé závady na odběrném tepelném zařízení, na plánované opravy v objektu, popř. na změny, které by mohly mít vliv na průběh dodávky tepelné energie a na výši stanovených technických parametrů pro toto odběrné místo. Odběratel je povinen zajistit urychlené odstranění závad na zařízení, které vlastní nebo spravuje. Odběratel se zavazuje zajišťovat potřebnou součinnost s dodavatelem při řešení vzniklých provozních situací.

3.6. Odběratel nesmí bez předchozího souhlasu dodavatele k odběrnému tepelnému zařízení připojit nového odběratele.

3.7. Ve smyslu § 78 zákona č.458/2000 Sb. umožní odběratel dodavateli, aby si zajistil jednotlivé části svého zařízení, umístěného v zařízení nebo objektech odběratele, proti neoprávněné manipulaci a poškození. Odběratel se zavazuje okamžitě hlásit dodavateli případné zjištěné neoprávněné zásahy či poškození tohoto zařízení.

3.8. Odběratel se zavazuje nezasahovat bez souhlasu dodavatele do systému distribuce a spotřeby tepla. Zejména se jedná o následující činnosti, které jsou

a) bez předcházejícího souhlasu dodavatele zakázány:

- změny nastavení provozních parametrů odběrného místa
- změny dimenzí či provozních charakteristik odběrného místa či jeho částí
- změny odběrného zařízení, které mají nebo mohou mít vliv na provozní parametry soustavy nebo na plnění závazků dodavatele ke třetím osobám

b) bez předchozího informování dodavatele zakázány:

- výměna podstatných částí zařízení odběrného místa (např. rozvody, regulační a uzavírací armatury a pod.), s výjimkou běžných provozních oprav, které nemají vliv na hydraulické parametry soustavy.

c) bez souhlasu dodavatele jakékoli přerušení, omezení, případně nastavení nočního útlumu odběru tepelné energie nebo TUV.

Článek 4

Místo předání, místo a způsob měření

- 4.1. Dodávka tepelné energie je uskutečněna přechodem tepelné energie o sjednaných parametrech ze zařízení dodavatele do zařízení odběratele. Konkrétní místo plnění předmětu smlouvy je specifikováno v příloze č. 1 „Technické parametry odběrného místa“.
- 4.2. Dodavatel je povinen na svůj náklad osadit, zapojit, udržovat a pravidelně ověřovat správnost měření.
- 4.3. Odběratel je povinen umožnit dodavateli osadit měřicí zařízení a zajistit ho proti neoprávněné manipulaci.
- 4.4. Dodavatel je povinen dodávku tepelné energie měřit, vyhodnocovat a účtovat podle skutečných parametrů teplotnosné látky a údajů vlastního měřicího zařízení.
- 4.5. Odběratel má právo na ověření správnosti prováděných odečtů dodavatelem, proto se smluvní strany dohodly, že má odběratel možnost zúčastnit se prováděného odečtu stavu dodavatelem.
- 4.6. Smluvní strany se dohodly na tomto způsobu a pravidlech přístupu k měřidlům: Odběratel je povinen umožnit přístup do objektu ke kontrole stavů, rozvodů topného média a pro uplatnění práv a povinností vyplývajících z této smlouvy. Toto právo se tímto výslovně sjednává. K tomuto účelu jmenuje odběratel kontaktní osobu, která na základě telefonické dohody je povinna umožnit dodavateli přístup do zúčtovací jednotky. Zjištěné závady je odběratel povinen neprodleně odstranit.
- 4.7. V případě poruchy měřicího zařízení bude odebrané množství pro vyhodnocení dodané tepelné energie stanoveno náhradním způsobem, a to technickým výpočtem z průměrných denních dodávek před poruchou měřicího zařízení v klimaticky stejném a řádně měřeném období s tím, že tento údaj bude porovnán s výsledkem vypočítaného rozdílu mezi množstvím tepla, odebraného dodavatelem příslušnou parovodní větví z centrálního zdroje tepla a množstvím tepelné energie, dodané dodavatelem ostatním odběratelům v rozsahu zmíněné příváděcí soustavy ve srovnatelném období.
- 4.8. Pokud bude množství tepelné energie stanoveno náhradním způsobem, bude tato skutečnost uvedena v podkladech pro vyúčtování

Článek 5

Výše a způsob stanovení ceny a platební podmínky

- 5.1. Cena tepelné energie je tvořena v souladu se zákonem č. 526/1990 Sb., o cenách, ve znění pozdějších předpisů, s prováděcí vyhláškou č. 580/1990 Sb., ve znění pozdějších předpisů, a v souladu s platnými cenovými rozhodnutími Energetického regulačního úřadu.
- 5.2. Cena tepelné energie, způsob jejího stanovení a způsob platby za odebranou tepelnou energii je obsahem přílohy č. 2 „Cenové ujednání“.

5.3. Dodavatel bude účtovat za nevrácený kondenzát dle skutečně naměřených hodnot a to rozdílem mezi naměřeným množstvím dodané páry v tunách a naměřeným množstvím vráceného kondenzátu za příslušné fakturační období. Cena za nevrácený kondenzát je obsahem přílohy č. 2 „Cenové ujednání“.

5.4. Dodavatel se zavazuje zúčtovat dílčí platby za odebranou tepelnou energii a nevrácený kondenzát a vystavit potřebné platební doklady řádně, včas a ve lhůtách dohodnutých v příloze č. 2 „Cenové ujednání“.

5.5. Odběratel se zavazuje zaplatit dodavateli cenu za dodávku tepelné energie na výše uvedený účet dodavatele řádně a včas.

5.6. Pokud odběratel nemůže řádně a pravidelně plnit své platební povinnosti, vyplývající z této smlouvy, je povinen o této skutečnosti neprodleně informovat dodavatele a dohodnout s ním splátkový kalendář.

5.7. Budou-li smluvní strany s prodlením s placením jakéhokoli závazku, znějícího na peněžité plnění, činí úrok z prodlení 0,05 % z dlužné částky za každý den prodlení až do úplného zaplacení peněžité pohledávky.

5.8. Úrok z prodlení hradí smluvní strany nezávisle na tom, zda a v jaké výši vznikla druhé straně škoda, kterou může druhá strana uplatňovat a vymáhat samostatně a v plné výši.

Článek 6

Doba trvání smlouvy a způsoby jejího ukončení

6.1. Smlouva se uzavírá na dobu neurčitou.

6.2. Smluvní strany se dohodly, že tato smlouva nabývá platnosti a účinnosti dnem podpisu obou smluvních stran. Platnost této smlouvy končí v případech uvedených v bodě 6.3. této smlouvy.

6.3. Smlouva může být ukončena:

a) písemnou výpovědí ze strany kteréhokoli účastníka smlouvy i bez udání důvodu, a to s dvanáctiměsíční výpovědní lhůtou, která počíná běžet od prvního dne měsíce následujícího po prokazatelném doručení výpovědi na adresu druhé smluvní strany, uvedenou v záhlaví smlouvy,

b) písemnou dohodou smluvních stran ke dni, v této dohodě uvedeném,

c) písemnou výpovědí ze strany dodavatele, pokud odběratel bezdůvodně nezaplatí sjednanou úhradu za dodávku tepla vč. zálohových plateb, a to ani po prokazatelně opakovaných dvou upomínkách nebo pokud odběratel hrubě poruší nebo opakovaně a přes výzvy dodavatele bude porušovat ujednání a závazky z této smlouvy.

6.4. K datu ukončení smluvního vztahu se obě strany zavazují vyrovnat vzájemně své závazky a pohledávky nebo uzavřít dohodu o vyrovnání.

6.5. Účastník smlouvy, který podal výpověď podle ustanovení písm. a) čl. 6. 3. smlouvy nebo odběratel, který obdržel výpověď z prokazatelného důvodu dle písm. c) rovněž tohoto odst. a čl. smlouvy, se zavazuje k úhradě nákladů druhého účastníka, spojených s ukončením odběru tepelné energie, pokud se oba účastníci smlouvy výslovně nedohodnou jinak.

6.6. V případě zániku jedné ze smluvních stran, přechází práva a povinnosti sjednané v této smlouvě v plném rozsahu na právního nástupce, nedohodnou-li se smluvní strany před zánikem jinak.

Článek 7

Ostatní a závěrečná ujednání

7.1. Právní smluvní vztahy mezi smluvními stranami se řídí českým právním řádem. Tato smlouva podléhá režimu zákona č. 458/2000 Sb., energetický zákon, ve znění pozdějších právních předpisů.

7.2. Ustanovení, zde výslovně neupravené, podléhají zákonu č. 513/1991 Sb., obchodní zákoník, ve znění pozdějších předpisů, nebo zákonu č. 40/1964 Sb., občanský zákoník, ve znění pozdějších právních předpisů.

7.3. Jakákoli změna smluvních podmínek, dohodnutých touto smlouvou včetně příloh, může být provedena pouze formou písemného oboustranně odsouhlaseného a podepsaného dodatku.

7.4. Dodavatel je oprávněn omezit nebo přerušit dodávku tepla pro vytápění a ohřev teplé vody z důvodu nezaplacení faktur a to ani po prokazatelně opakovaných dvou upomínkách. Tímto opatřením nejsou dotčena jiná práva dodavatele, titulem jednostranného porušení smlouvy odběratelem.

7.5. V případě přerušení dodávky tepla dle odstavce 7.4. tohoto čl. smlouvy bude uzavřen a zajištěn proti neoprávněné manipulaci hlavní uzávěr na přívodu tepla a TV do objektu. Zjistí-li dodavatel při kontrole manipulaci s hlavním uzávěrem, uhradí odběratel smluvní pokutu ve výši 50 000 Kč, vyjma případu kdy k této manipulaci došlo prokazatelně nikoli jeho vinou.

7.6. V případě že odběratel i přes písemnou výzvu dodavatele mu neumožní uzavření hlavního uzávěru tepla a TV do zúčtovací jednotky, začíná běžet třetím dnem po uložení „oznámení o neoprávněném odběru“ na počtě období, kdy je odběratel povinen dodavateli zaplatit každý měsíc průměrnou částku z ostatních vytápěných objektů a smluvní pokutu ve výši 25 % účtované částky. Tato sankce je platná až do termínu, kdy odběratel písemně potvrdí a umožní zpřístupnění uzávěrů tepla.

7.7. Odběratel se zavazuje odebírat tepelnou energii přes instalovaná měřicí zařízení dodavatele. Pokud odběratel provede taková opatření, v jejichž důsledku by měřicí zařízení zaznamenávalo odebrané množství tepla nesprávně ke škodě dodavatele, je dodavatel oprávněn omezit nebo přerušit dodávku tepla a účtovat sankce dle odstavce 7.6. tohoto čl. smlouvy.

7.8. Smlouva je sepsána ve dvou vyhotoveních, z nichž po jednom obdrží každý z jejich účastníků.

7.9. Touto smlouvou se ruší původní smlouva ze dne 16.12.2005 včetně všech dodatků a to dnem podpisu této nové aktualizované smlouvy v souladu se zákonem č. 458/2000 Sb., o podmínkách podnikání a o výkonu státní správy v energetických odvětvích a o změně některých zákonů (energetický zákon), v platném znění.

7.10. Smluvní strany svými podpisy potvrzují, že smlouvu uzavřely dobrovolně a vážně, určitě a srozumitelně podle své pravé a svobodné vůle, nikoliv v tísní nebo za nápadně nevýhodných podmínek. Osoby podepisující tuto smlouvu zároveň potvrzují platnost svých jednatelských oprávnění, jakož i plnou způsobilost k právním úkonům.

Článek 8

Přílohy

Nedílnou součástí této smlouvy jsou přílohy:

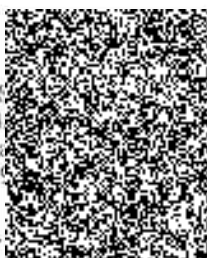
Příloha č. 1: Technické parametry odběrného místa

Příloha č. 2: Cenové ujednání

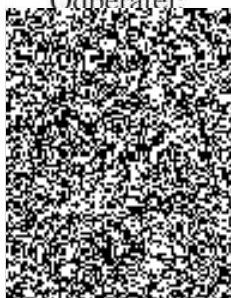
V Praze dne 25 -10- 2010


Dodavatel:


CARTHAMUS
Sokolovská 84
186 00 Praha
IČO: 270 62



Odběratel:



Příloha č. 1 ke smlouvě o dodávce tepelné energie č. KS **Technické parametry odběrného místa**

1.1. Dodavatel: CARTHAMUS a.s.
 se sídlem: **Sokolovská 84/366, 186 00 Praha 8**
 zastoupen: **PhDr. Jindřich Beznoska, Předseda představenstva**
 zapsána v obchodním rejstříku MS v Praze, oddíl B, číslo vložky 8269,
 držitel licence k podnikání, ve smyslu zákona č. 458/2000 Sb., energetický zákon, v platném
 znění, skupina 31 výroba tepelné energie, skupina 32 rozvod tepelné energie:
 IČ: 270 62 970
 DIČ: CZ 270 62 970
 Bankovní spojení: Komerční banka a.s., pobočka Kolín
 č. účtu: 
 telefonní spojení: 224 819 622
 FAX: 224 819 622
 E-mail: beznoska@carthamusas.cz
 zaměstnanci pověřeni činností:
 ve věcech obchodních: Vlastimil Toušek, tel. 380711877
 ve věcech finančních: Ing. Miloslav Pospíšil
 ve věcech technických: Ing. Jiří Drobný
(dále jen „dodavatel“)

1.2. Odběratel: ČR-Krajské ředitelství policie Jihočeského kraje
 se sídlem: Lannova tř. 193/26, České Budějovice 6, PSČ 370 74
 zastoupená: plk. JUDr. Milanem Kučerou, Ph.D, náměstkem ředitele pro ekonomiku
 IČ: 751 51 511
 DIČ: CZ75151511
 Bankovní spojení: ČNB České Budějovice
 č. účtu: 
 telefonní spojení: 924221792, 728303654
(dále jen „odběratel“)

I. Technické parametry odběrného místa**Odběrné místo: P-POLICIE**

Místo předání tepelné energie: je místem měření a to je umístěno v objektu
 Tovární 165, Český Krumlov

- úroveň předání: Odběrné místo plnění dodávky je místo měření dodávky a pro odběratele je
 zúčtovacím místem. - předávací místo-

- způsob měření: kalorimetrickým měřidlem.

Technické parametry dodávaného zboží na předávacím místě (objekt):

Teplonosné médium	pára
Tlak páry: min.	0,8 MPa
max.	1,2 MPa
Teplota páry: min.	170 °C

max.	240 °C
Entalpie:	2,865 kJ/kg
Tlaková diference:	0,4 MPa
Výkon dle jednotlivého místa:	1300 kW
Parametry vráceného kondenzátu prodávajícím:	
Teplota:	do 50 °C
Tvrdost:	do 0,1 ⁰ N
Vodivost:	do 30 μS
ph:	do 6,5 – 9,5
Návratnost kondenzátu	90 %
Předpoklad spotřeby tepla za rok 2010	4 500 GJ
Datum zahájení odběru	1.1.2010
Otopné období	od 1.9 do 30.5

II. Teplotní a časový diagram

Datum zahájení odběru: 1.1.2010

Diagram: Nepřetržitá dodávka: od 6.00 do 22.00 hod.

Venkovní teplota (°C)	15	10	5	0	-5	-10	-15
Přívodní teplota média (°C)	170	180	190	200	210	220	240

Při přerušované dodávce od 22.00 do 6.00 hod.

Venkovní teplota (°C)	15	10	5	0	-5	-10	-15
Přívodní teplota média (°C)	170	180	190	200	210	220	240

Dodavatel se zavazuje zajistit v topném období s ohledem na výši venkovní teploty takovou teplotu teplotnosného média, jak je uvedeno v teplotním diagramu.

III. Odběrový diagram

III.1. Celkový plánovaný odběr tepelné energie za kalendářní rok, včetně časového rozlišení odběru, je uveden v odběrovém diagramu:

Měsíc	Sjednané množství	Měsíc	Sjednané množství
Leden - Březen	1850 GJ	Duben - Červen	850 GJ
Červenec - Zář	150 GJ	Říjen - Prosinec	1650 GJ

III.2. Případné změny odběrového diagramu na následující rok sjednává odběratel s dodavatel vždy do 31.5. příslušného kalendářního roku. Nepodá-li odběratel návrh na nový odběrový diagram, prodlužuje se platnost diagramu na další kalendářní rok.

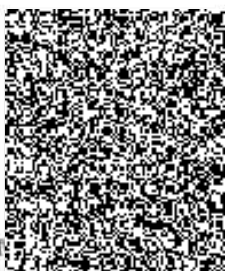
V případě změny přílohy č. 1:

Smluvní strany se dohodly, že každý změnový dodatek k příloze č. 1 nabývá platnosti dnem podpisu obou smluvních stran a nabývá účinnosti prvního dne následujícího měsíce po nabytí platnosti.

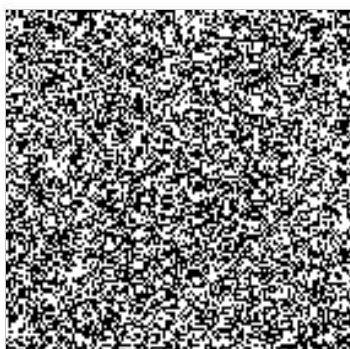
V Praze dne . 27 -10- 2010


25 -10- 2010


Dodavatel:



CARTHAMUS
Sokolovská 547/500
186 00 Praha 8
IČO: 270 62 970



Příloha č. 2 ke smlouvě o dodávce tepelné energie č. KS **Cenové ujednání**

1.1. Dodavatel: CARTHAMUS a.s.
 se sídlem: Sokolovská 84/366, 186 00 Praha 8
 zastoupen: PhDr. Jindřich Beznoska, Předseda představenstva
 zapsána v obchodním rejstříku MS v Praze, oddíl B, číslo vložky 8269,
 držitel licence k podnikání, ve smyslu zákona č. 458/2000 Sb., energetický zákon, v platném znění,
 skupina 31 výroba tepelné energie, skupina 32 rozvod tepelné energie:
 IČ: 270 62 970
 DIČ: CZ 270 62 970
 Bankovní spojení: Komerční banka a.s., pobočka Kolín
 č. účtu: 
 telefonní spojení: 224 819 622
 FAX: 224 819 622
 E-mail: beznoska@carthamusas.cz
 zaměstnanci pověřeni činností:
 ve věcech obchodních: Vlastimil Toušek, tel. 380711877
 ve věcech finančních: Ing. Miloslav Pospíšil
 ve věcech technických: Ing. Jiří Drobný
 (dále jen „dodavatel“)

1.2. Odběratel: ČR-Krajské ředitelství policie Jihočeského kraje
 se sídlem: Lannova tř. 193/26, České Budějovice 6, PSČ 370 74
 zastoupená: plk. JUDr. Milanem Kučerou, Ph.D, náměstkem ředitele pro ekonomiku
 IČ: 751 51 511
 DIČ: CZ75151511
 Bankovní spojení: ČNB České Budějovice
 č. účtu: 
 telefonní spojení: 924221792, 728303654
 (dále jen „odběratel“)

I. Cena tepelné energie

I.1. Cena tepelné energie je tvořena v souladu se zákonem č. 526/1990 Sb., o cenách, ve znění pozdějších předpisů, s prováděcí vyhláškou č. 580/1990 Sb., ve znění pozdějších předpisů, a v souladu s platnými Cenovými rozhodnutími Energetického regulačního úřadu a u vstupů se smluvními cenami (palivo, elektřina, voda) v souladu s cenami a podmínkami jejich dodavatelů.

I.2. Cena se určuje na kalendářní (regulovaný) rok.

a) Cena tepelné energie 548 Kč/GJ, stanovená k 1. lednu je v souladu s Cenovým rozhodnutím ERÚ cena předběžná (plánovaná).

b) Dodavatel TE v případě změny cenových předpisů nebo vydání cenového rozhodnutí ERÚ, nebo v případě změn cen či podmínek vstupů od jejich dodavatelů, které by vyvolaly změny ceny dodávky TE, oznámí odběrateli tuto změnu s případnou úpravou zálohových (dílčích) plateb.

c) Předběžná cena teplotního média je stanovena za předpokladu celkových smluvních ročních dodávek v lokalitě 87 673 GJ (dle kalkulace). V případě, že skutečné množství dodávek bude po skončení roku (k 31. prosinci) odchylné, bude cena TE ve výsledné ceně, v souladu s Cenovým rozhodnutím ERÚ, úměrně tomu změněna.

d) Cena nevráceného kondenzátu, případně nedodržení parametrů, je stanovena v lokalitě 75 Kč/m³. V případě, že množství kondenzátu bude po skončení roku (k 31. prosinci) odchylné, jeho cena bude úměrně tomu změněna.

e) Vyúčtování skutečného množství dodávek TE daného roku (Předběžné ceny a změn cen v průběhu roku) na cenu výslednou, vypočtenou podle zásad Cenovým rozhodnutím ERÚ, bude provedeno **do 28. února** roku následujícího na základě měsíčních dílčích faktur.

f) Cena teplotního média TE uvedena v bodě I.2. písm. a) tohoto cenového ujednání, platí za předpokladu kontinuálního (denního i nočního) vytápění. V případě vytápění jen po část dne, bude cena navýšena o ztráty vznikající v souvislosti s přerušovanou dodávkou TE a tato zvýšená cena bude oznámena dodatkem tohoto cenového ujednání – cenové doložky.

I.3. Významnou změnou právních skutečností, v jejichž důsledku bude aktualizována kalkulace ceny tepla, je zejména navýšení cen vstupních energií.

I.4. Aktualizace ceny tepla a nevráceného kondenzátu bude prováděna formou jednostranného oznámení kalkulované ceny, a to zasláním na fakturační adresu s min. měsíčním předstihem.

Cena za odběr tepelné energie pro rok 2010 je stanovena k 1. lednu 2010 a to cena tepla ve výši **548,00 Kč/GJ bez DPH a 10% DPH**).

Cena nevráceného kondenzátu ve výši **75,00 Kč/m³ bez DPH a 10% DPH**).

Způsob platby: převodem na účet dodavatele uvedený v záhlaví smlouvy

Splatnost: 14 dnů

I.5. Případnou změnu cenových ujednání oznámí dodavatel odběrateli nejpozději ke konci následujícího měsíce.

I.6. Budou-li smluvní strany v prodlení jakéhokoliv peněžitého závazku, činí úrok z prodlení 0,05% z dlužné částky za každý den prodlení až do úplného zaplacení.

I.7. Dodavatel se zavazuje provádět zúčtování dodávky tepelné energie měsíčními fakturami s náležitostmi daňového dokladu podle platných právních předpisů, a to vždy do 15 dne předchozího měsíce.

II. V případě změny přílohy č. 2:

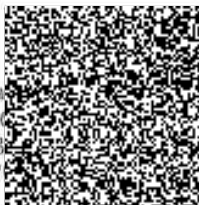
Smluvní strany se dohodly, že tento změnový dodatek k příloze č. 2 nabývá platnosti dnem podpisu obou smluvních stran a nabývá účinnosti prvního dne následujícího měsíce po nabytí platnosti.

V Praze dne

25 -10- 2010

Dodavatel:

CARTHAMUS a.s.
Sokolovská 84/36
186 00 Praha 8
IČO: 270 62 97



Odbě



Dodatek č. 1 na rok 2012**ke Smlouvě o dodávce tepelné energie č. **

podle § 76 odst. (3) zákona č. 458/2000 Sb., energetický zákon v platném znění

1.1. Dodavatel:**CARTHAMUS a.s.**

se sídlem: Vodičkova 714/25, 110 00 Praha 1
 zastoupena: PhDr. Jindřich Beznoska, předseda představenstva
 zapsána v obchodním rejstříku MS v Praze, oddíl B, číslo vložky 8269,
 držitel licence k podnikání, ve smyslu zákona č. 458/2000 Sb., energetický zákon, v platném znění,
 skupina 31 výroba tepelné energie, skupina 32 rozvod tepelné energie:

IČ: 270 62 970

DIČ: CZ27062970

Bankovní spojení: PPF banka a.s., Praha 6, Evropská 2690

č. účtu: 

telefonní spojení: 223 000 317

E-mail: 

zaměstnanci pověřeni činností:

ve věcech obchodních: Ing. Jiří Drobny, tel. 724436630, e-mail: drobny@komaxo.cz

ve věcech finančních: Blanka Nováková, tel. 724796522

ve věcech technických: Jan Kordina, tel. 724477995

(dále jen „dodavatel“)**1.2. Odběratel:****ČR-Krajské ředitelství policie Jihočeského kraje**

se sídlem: Lannova tř. 193/26, České Budějovice 6, PSČ 370 74

zastoupená: plk.Mgr.Ing. Ivan Fanta, zástupce ředitele pro ekonomiku

IČ: 751 51 511

DIČ: CZ75151511

Bankovní spojení: ČNB České Budějovice

č. účtu: 

telefonní spojení: 974221792, 728303654

(dále jen „odběratel“)

Dodavatel a odběratel (strany 1.1. a 1.2.) dále společně také jako „smluvní strany“, uzavírají tento dodatek shora citované kupní smlouvy v platném znění:

I. Cena tepelné energie

I.1. Cena tepelné energie je tvořena v souladu se zákonem č. 526/1990 Sb., o cenách, ve znění pozdějších předpisů, s prováděcí vyhláškou č. 580/1990 Sb., ve znění pozdějších předpisů, a v souladu s platnými Cenovými rozhodnutími Energetického regulačního úřadu a u vstupů se smluvními cenami v souladu s cenami a podmínkami jejich dodavatelů.

I.2. Cena se určuje na kalendářní (regulovaný) rok 2012.

a) Cena tepelné energie **548,00 Kč/GJ**, stanovená k 1. lednu je v souladu s Cenovým rozhodnutím ERÚ cena předběžná (plánovaná).

b) Předběžná cena teplotního media je stanovena za předpokladu celkových smluvních ročních dodávek v lokalitě **74 970 GJ**, (dle kalkulace). V případě, že skutečné množství dodávek bude po skončení roku (k 31. prosinci) odchýlné, bude cena TE ve výsledné ceně, v souladu s Cenovým rozhodnutím ERÚ, úměrně tomu změněna a oznámena písemně odběrateli.

c) Vyúčtování daného roku na cenu výslednou, vypočtenou podle výše uvedených zásad, s proúčtováním uhrazených dílčích měsíčních plateb (faktur) bude provedeno **do 28. února** roku následujícího.

I.3. Cena za odběr tepelné energie pro rok 2012 je stanovena k 1. lednu 2012 a to cena tepla ve výši **548,00 Kč/GJ bez DPH (624,72 Kč/GJ včetně DPH)**. Způsob platby: převodem na účet.

II. Dohoda o zálohách

II.1. Celková roční zálohová částka činí 2.624.400,- Kč (včetně DPH). Jednotlivé měsíční zálohy jsou splatné vždy k 10. dni příslušného měsíce na výše uvedený účet dodavatele, variabilní symbol: 0000000165.

II.2. Odběratel se zavazuje hradit zálohy za dodávku tepelné energie podle splátkového kalendáře:

Výše zálohy vč. DPH na jednotlivé měsíce roku 2012 činí:

leden	218 700,00 Kč	květen	218 700,00 Kč	září	218 700,00 Kč
únor	218 700,00 Kč	červen	218 700,00 Kč	říjen	218 700,00 Kč
březen	218 700,00 Kč	červenec	218 700,00 Kč	listopad	218 700,00 Kč
duben	218 700,00 Kč	srpen	218 700,00 Kč	prosinec	218 700,00 Kč

Platební kalendář na souhrnný předpis záloh za tepelnou energii je přiložen.

II.3. Kupující se zavazuje hradit dodávku tepla měsíčními zálohovými platbami na účet prodávajícího s tím, že dnem splatnosti je myšleno datum připsání příslušné částky na účet prodávajícího.

III. Závěrečná ujednání

Tento dodatek je vyhotoven ve dvou vyhotoveních, z nichž každá smluvní strana obdrží po jednom vyhotovení. Smluvní strany prohlašují, že si tento dodatek před jeho podpisem přečetly, že byl uzavřen po vzájemném projednání podle jejich pravé a svobodné vůle, určitě, vážně a srozumitelně, nikoliv v tísní nebo za jinak nápadně jednostranně nevýhodných podmínek.

Tento dodatek nabývá platnosti dnem jeho podpisu smluvními stranami a účinnosti dnem 1.1.2012.

V Praze dne 7.1.2012

V
IČ



za CARTHAMUS a.s.

PhDr. Jindřich Beznoska
předseda představenstva

