



NMNMSML20180075

# Dohoda

## o ukončení platnosti Smlouvy o výpůjčce

- Město Nové Město na Moravě**  
se sídlem Vratislavovo nám. 103, 592 31 Nové Město na Moravě  
zastoupené: Michalem Šmardou, starostou  
IČ: 00294900  
DIČ: CZ00294900  
(dále jen „půjčitel“)
- Základní umělecká škola Jana Štursy Nové Město na Moravě, příspěvková organizace**  
se sídlem Vratislavovo náměstí 121, 592 31 Nové Město na Moravě  
zastoupená: Evou Mošnerovou, ředitelkou  
zapsaná v obchodním rejstříku vedeném Krajským soudem v Brně pod spis. značkou:  
Pr 1454  
IČ: 70282439  
(dále jen „vypůjčitel“)

### Čl. 1

#### Úvodní ustanovení

Dne 26.09.2014 uzavřely strany této dohody „Smlouvu o výpůjčce“ na dobu neurčitou, kterou byly přenechány do užívání prostory v objektu č. p. 323 na ulici Tyršova v Novém Městě na Moravě na pozemku parc. č. 269 v kat. území Nové Město na Moravě.

### Čl. 2

#### Předmět dohody

- Strany této dohody se tímto dohodly na ukončení platnosti Smlouvy o výpůjčce ze dne 26.09.2014 (dále jen „Smlouva“), a to ke dni 11.06.2018.
- Strany této dohody se dohodly, že veškeré vybavení ve vlastnictví vypůjčitele bude demontováno a odvezeno nejpozději do 11.06.2018.

### Čl. 3

#### Ostatní ujednání

Strany této dohody výslovně sjednávají, že pokud veškeré závazky ze Smlouvy vyplývající nebudou zcela splněny či vypořádány do uplynutí doby trvání této Smlouvy podle čl. 2 odst. 1, resp. čl. 2 odst. 2 této dohody, platnost Smlouvy se automaticky prodlužuje do doby úplného vypořádání veškerých závazků z ní vyplývajících.

### Čl. 4

#### Závěrečná ustanovení

- Tato dohoda byla projednána na schůzi Rady města Nové Město na Moravě č. <sup>50</sup>.....konané dne 19.02.2018... a schválena usnesením přijatým pod bodem č. 27/50.../RM/2018 programu.

2. Obě strany této dohody shodně prohlašují, že si tuto dohodu přečetly, že tato byla sepsána na základě jejich pravé a svobodné vůle, nikoli v tísní ani za nápadně nevýhodných podmínek, a na důkaz toho připojují své podpisy.
3. Tato dohoda byla sepsána ve třech vyhotoveních s platností originálu, půjčitel obdrží dvě vyhotovení a vypůjčitel jedno vyhotovení této dohody.
4. Vypůjčitel dále souhlasí s tím, že ze strany města bude, resp. může být, při dodržení podmínek stanovených zákonem č. 101/2000 Sb., o ochraně osobních údajů a o změně některých zákonů, ve znění pozdějších předpisů, zveřejněna tato dohoda, její část nebo dílčí informace týkající se této dohody a jejího plnění.
5. Vypůjčitel podpisem této dohody souhlasí s jejím uveřejněním v registru smluv dle zákona č. 340/2015 Sb., o zvláštních podmínkách účinnosti některých smluv, uveřejňování těchto smluv a o registru smluv ("zákon o registru smluv"), při dodržení podmínek stanovených zákonem č. 101/2000 Sb., o ochraně osobních údajů a o změně některých zákonů, ve znění pozdějších předpisů.
6. Vypůjčitel výslovně souhlasí se zveřejněním celého textu dohody včetně podpisů v informačním systému veřejné správy – Registru smluv.
7. Strany této dohody se dohodly, že stranou povinnou k uveřejnění této dohody v centrálním registru smluv podle zákona č. 340/2015 Sb., o zvláštních podmínkách účinnosti některých smluv, uveřejňování těchto smluv a o registru smluv ("zákon o registru smluv") je město Nové Město na Moravě, které je povinno tuto dohodu bez zbytečného odkladu, nejpozději však do 30 dnů od uzavření dohody, odeslat k uveřejnění v registru smluv.
8. Strany této dohody shodně prohlašují, že žádné ustanovení v této dohodě nemá charakter obchodního tajemství, jež by požadovalo zvláštní ochrany.
9. Tato dohoda nabývá platnosti dnem podpisu oprávněnými zástupci obou stran této dohody.

V Novém Městě na Moravě dne: 26. 02. 2018

V Novém Městě na Moravě dne: 26. 02. 2018

Půjčitel:

Michal Šmarda  
starosta

Vypůjčitel:

Eva Mošnerová  
ředitelka





## Smlouva o výpůjčce

uzavřená podle ust. § 2193 a násl. zákona č. 89/2012 Sb., občanský zákoník (dále jen „občanský zákoník“)

### Čl. 1

#### Smluvní strany

- Město Nové Město na Moravě**  
se sídlem Vratislavovo náměstí 103, 592 31 Nové Město na Moravě  
IČ: 00294900  
DIČ: CZ00294900  
zastoupené **Michalem Šmardou**, starostou města  
bankovní spojení: Komerční banka, a.s.  
č.ú.: 19-1224751/0100  
(dále jen „půjčitel“)

a

- Základní umělecká škola Jana Štursy Nové Město na Moravě, příspěvková organizace  
se sídlem Vratislavovo nám. 121, 592 31 Nové Město na Moravě  
zastoupená **Eva Mošnerová**, ředitelka  
IČ: 70282439  
bankovní spojení: Komerční banka a.s.  
č.ú.: 13030751/0100  
zapsaná v obchodním rejstříku vedeném Krajským soudem v Brně, pod sp. zn.: Pr 1454  
(dále jen „vypůjčitel“)

### Čl. 2

#### Předmět smlouvy

- Půjčitel je vlastníkem pozemku parc.č. 269 zast. plocha a nádvoří o výměře 3.774 m<sup>2</sup>, jehož součástí je objekt č.p. 323 vše v k.ú. Nové Město na Moravě, zapsané v katastru nemovitostí vedeném Katastrálním úřadem pro Vysočinu, katastrální pracoviště Žďár nad Sázavou na LV č. 1 pro dané katastrální území.
- Půjčitel přenechává touto smlouvou vypůjčitelí bezúplatně do užívání část nebytových prostor v objektu č.p. 323 o celkové výměře 195,05 m<sup>2</sup> (dále jen „předmět výpůjčky“) specifikovaných v příloze č.1 a č.2 této smlouvy, které tvoří její nedílnou součást, a to za účelem provozování zkušebny Základní umělecké školy Jana Štursy Nové Město na Moravě, pro výuku hry na bicí nástroje a souborové hry.

### Čl. 3

#### Práva a povinnosti půjčitele

- Půjčitel je povinen předat předmět výpůjčky ve stavu způsobilém k dohodnutému účelu výpůjčky. O převzetí předmětu výpůjčky, včetně jeho stavu, stavu vodoměrů, počtu předaných klíčů atd. bude vyhotoven zápis, který podepíší půjčitel a vypůjčitel.

2. Půjčitel je povinen zajistit řádný a nerušený výkon práv vypůjčitele po celou dobu trvání doby výpůjčky, a to zejména tak, aby bylo možno dosáhnout jak účelu této smlouvy, tak i účelu užívání předmětu výpůjčky dle této smlouvy.
3. Půjčitel nebo jiná jím pověřená osoba jsou oprávněny vstoupit do prostor, které jsou předmětem výpůjčky, spolu s osobou oprávněnou jednat jménem vypůjčitele (spolu s vypůjčitelem) v pracovních dnech v běžných provozních hodinách vypůjčitele, a to zejména za účelem kontroly dodržování podmínek této smlouvy, jakož i provádění údržby, nutných oprav či provádění kontroly elektrického, vodovodního a dalšího vedení, jestliže je toho zapotřebí. Ve sporném případě se má za to, že provozní hodinou vypůjčitele je doba od 8 hodin do 14 hodin, jakož i kterákoliv jiná doba, po kterou je vypůjčitel ve vymezených nebytových prostorách přítomen. Současně je půjčitel oprávněn vstoupit do předmětu výpůjčky ve výjimečných případech i mimo výše stanovenou dobu bez doprovodu vypůjčitele nebo jím pověřené osoby, jestliže to vyžaduje náhle vzniklý havarijní stav, požár, nebo jiná podobná událost. O tomto musí půjčitel vypůjčitele neprodleně uvědomit ihned po takovémto vstupu do předmětu výpůjčky, jestliže nebylo možno vypůjčitele informovat předem.
4. Půjčitel se zavazuje umožnit vypůjčiteli přístup do předmětu výpůjčky a používání všech společných prostor a zařízení.

#### Čl. 4

#### Práva a povinnosti vypůjčitele

1. Vypůjčitel je oprávněn užívat předmět výpůjčky výhradně k účelu uvedenému v čl. 2 odst. 2 této smlouvy a počínat si přitom tak, aby nedošlo k poškození či zničení předmětu výpůjčky, poškození či zničení jiného majetku půjčitele nebo majetku třetích osob.
2. Vypůjčitel je povinen užívat předmět výpůjčky s péčí řádného hospodáře a zajistit si v něm úklid na své náklady.
3. Vypůjčitel je povinen zdržet se jakýchkoliv jednání, která by rušila nebo mohla rušit výkon ostatních užívacích a nájemních práv v objektu, v němž se nachází předmět výpůjčky. Jakékoliv zasahování do nájemních, užívacích a vlastnických práv ostatních osob v objektu, v němž se nachází předmět výpůjčky, je nepřipustné.
4. Vypůjčitel odpovídá za zničení, odcizení a za jakékoli znehodnocení věcí, nalézajících se v předmětu výpůjčky. Tím není dotčena jiná zákonná odpovědnost vypůjčitele nebo půjčitele.
5. V případě, že vypůjčitel způsobí škodu, je povinen bezodkladně tuto škodu odstranit na své náklady.
6. Vypůjčitel je povinen hradit platby za plnění spojená s užíváním předmětu výpůjčky (vodu, teplo), a to na základě přefakturace nákladů spojených s užíváním předmětu výpůjčky. Náklady na spotřebu vody budou přefakturovány poměrnou částí, náklady na vytápění budou přefakturovány dle podlahové plochy předmětu výpůjčky.
7. Vypůjčitel není oprávněn přenechat předmět výpůjčky k užívání třetí osobě bez souhlasu půjčitele.
8. Stavební či jiné úpravy předmětu výpůjčky trvalého charakteru je vypůjčitel oprávněn provádět pouze s předchozím písemným souhlasem půjčitele. Součástí souhlasu je i výslovná specifikace těchto úprav, a to dle jejich popisu, seznamu a grafického znázornění tak, jak je předložena v žádosti vypůjčitele.

9. Vypůjčitel je povinen po skončení doby výpůjčky odevzdat předmět výpůjčky v takovém stavu, v jakém mu byl předán, s přihlédnutím k běžnému opotřebení. Předání předmětu výpůjčky půjčiteli po ukončení doby výpůjčky bude sepsán předávací protokol, který podepíší obě smluvní strany.

#### **Čl.5 Trvání smlouvy**

1. Tato smlouva se uzavírá na dobu neurčitou, a to od 1.10.2014.
2. Platnost smlouvy lze ukončit písemnou dohodou podepsanou oprávněnými zástupci obou smluvních stran.
3. Kterákoli ze smluvních stran je oprávněna tuto smlouvu vypovědět, a to i bez udání důvodu. Vypovědní doba činí 3 měsíce a začíná běžet ode dne následujícího po dni, v němž bylo písemné vyhotovení výpovědi doručeno druhé smluvní straně.
4. Půjčitel je oprávněn od této smlouvy odstoupit, jestliže vypůjčitel užívá předmět výpůjčky k jinému účelu, než je uveden v čl. 2 odst. 2 této smlouvy. Vypůjčitel je oprávněn od této smlouvy odstoupit, jestliže předmět výpůjčky není způsobilý k dohodnutému účelu užívání. Odstoupení nabývá účinnosti dnem následujícím po dni, kdy bylo písemné oznámení o odstoupení doručeno druhé smluvní straně.

#### **Čl. 6 Závěrečná ustanovení**

1. Tato smlouva byla uzavřena v souladu s usnesením Rady města Nové Město na Moravě přijatým na její 90. schůzi konané dne 22.9.2014 pod bodem č. 16. programu
2. Vzhledem k veřejnoprávnímu charakteru půjčitele vypůjčitel výslovně prohlašuje, že je s touto skutečností obeznámen a souhlasí se zpracováním svých údajů půjčitelem s ohledem na zákon č. 106/1999 Sb., o svobodném přístupu k informacím, ve znění pozdějších předpisů, a rovněž se zveřejněním smluvních podmínek obsažených v této smlouvě v rozsahu a za podmínek vyplývajících z příslušných právních předpisů, zejména zákona č. 106/1999 Sb., o svobodném přístupu k informacím, ve znění pozdějších předpisů. Smluvní strany se zavazují, že obchodní a technické informace, které jim byly svěřeny druhou stranou, nepřístupní třetím osobám bez písemného souhlasu druhé strany a nepoužijí tyto informace k jiným účelům, než je k plnění podmínek smlouvy.
3. Vypůjčitel dále souhlasí s tím, že ze strany půjčitele bude, resp. může být, při dodržení podmínek stanovených zákonem č. 101/2000 Sb., o ochraně osobních údajů a o změně některých zákonů, ve znění pozdějších předpisů, zveřejněna tato smlouva, její část nebo dílčí informace týkající se této smlouvy a jejího plnění.
4. Vztahy smluvních stran touto smlouvou výslovně neupravené se řídí příslušnými ustanoveními občanského zákoníku.
5. Tuto smlouvu lze měnit a doplňovat pouze formou písemných, vzestupně číslovaných dodatků podepsaných oprávněnými zástupci obou smluvních stran.

6. V případě, že některé ustanovení této smlouvy je nebo se stane neúčinné, zůstávají ostatní ustanovení této smlouvy účinná. Strany se zavazují nahradit neúčinné ustanovení této smlouvy ustanovením jiným, účinným, které svým obsahem a smyslem odpovídá nejlépe obsahu a smyslu ustanovení původního, neúčinného.
7. Práva a povinnosti vyplývající z této smlouvy přecházejí i na případné právní nástupce smluvních stran.
8. Tato smlouva byla sepsána ve třech vyhotoveních s platností originálu, půjčitel obdrží dvě vyhotovení a vypůjčitel jedno vyhotovení této smlouvy.
9. Nedílnou součástí smlouvy je :
  - a) Příloha č.1 – Snímek 2.NP – zkušebny+zázemí
  - b) Příloha č.2 – Snímek 1.NP – sociální zázemí
10. Smluvní strany prohlašují, že si tuto smlouvu přečetly, že byla sepsána na základě jejich pravé a svobodné vůle, nikoli v tísní ani za nápadně nevýhodných podmínek, a na důkaz toho připojují své podpisy.
11. Tato smlouva nabývá platnosti a účinnosti dnem podpisu oběma smluvními stranami.

V Novém Městě na Moravě dne ..... 26. 09. 2014

V Novém Městě na Moravě dne ..... 25. 09. 2014

Za půjčitele:

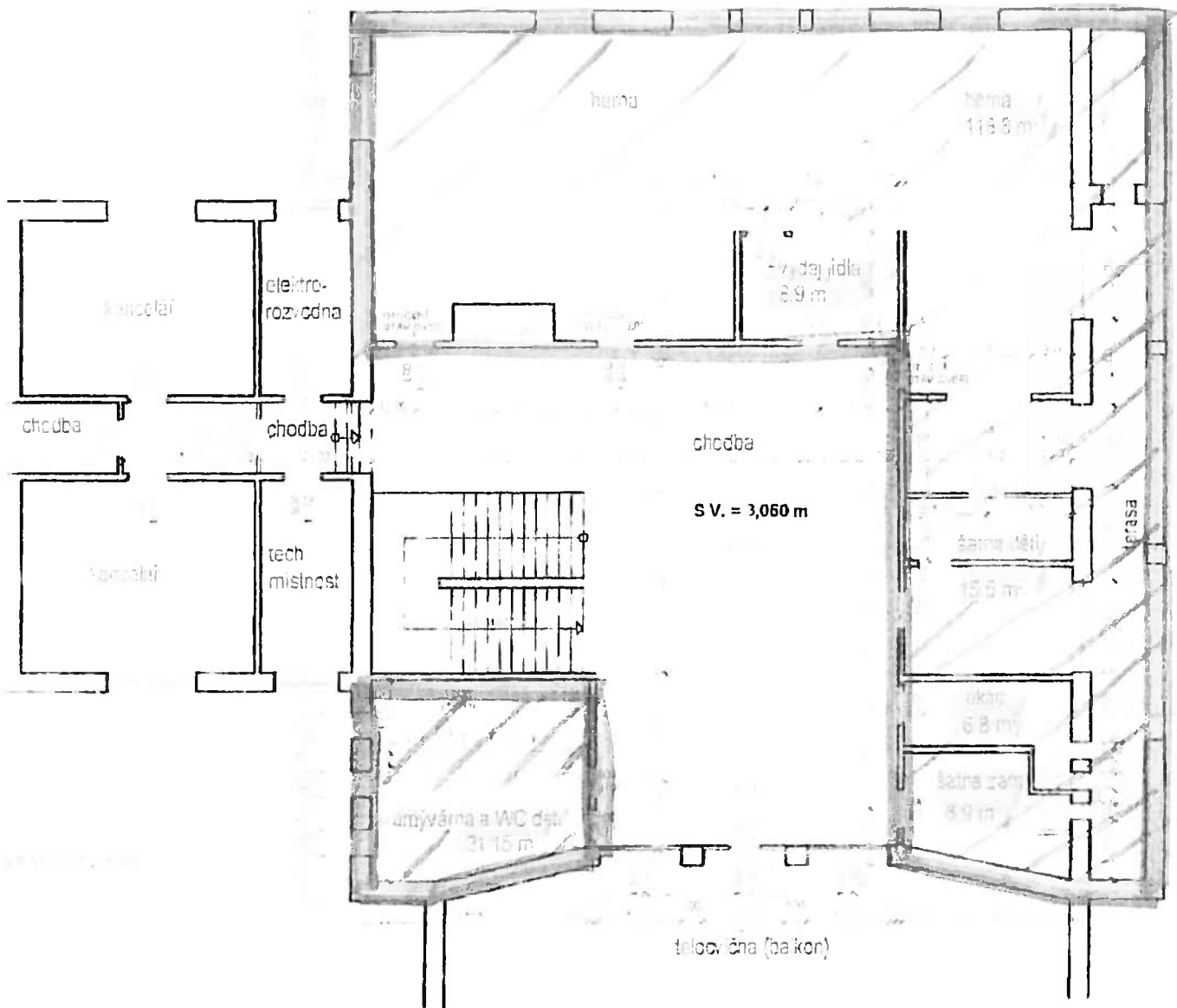
Za vypůjčitele:

.....  
Michal Šmarda  
starosta


.....  
Eva Mošneřová  
ředitelka

**Základní umělecká škola Dobruška**  
Nové Město na Moravě  
příspěvková organizace  
Vratislavovo nám. 121  
592 31 Nové Město na Moravě

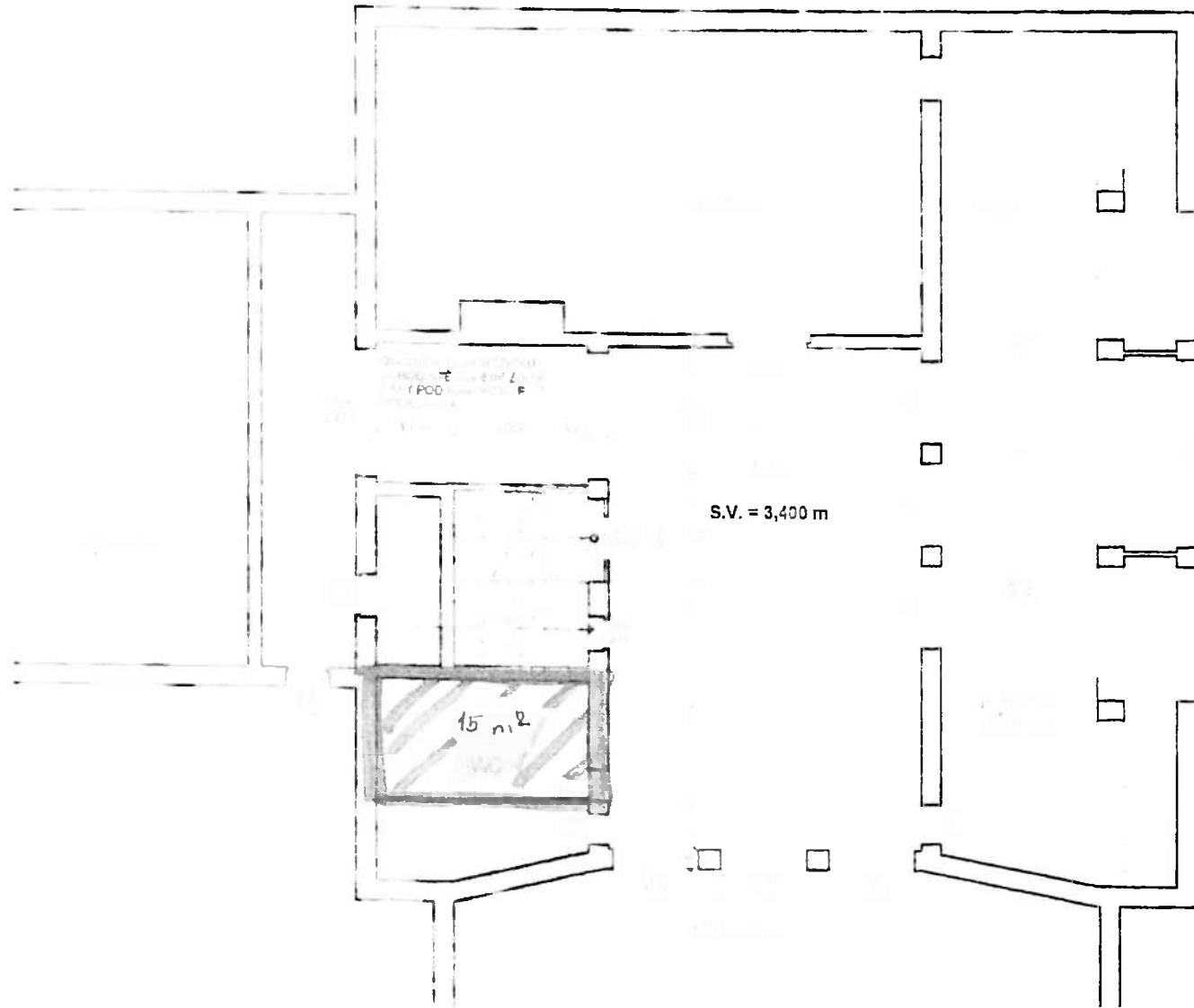
# Príloha č. 1



## Legenda:

 = učeňna - zkušebna zúš, sociálna zariadenia, učiteľova miestnosť, obsah  $\geq 180,05 \text{ m}^2$

DOKUMENT ČÍSLO: T. BUIP. OLENI	
Názov stavby: Miesto stavby: Dátum: Stavba: Autor:	Jozef Tomášik 1910 Bratislava
Zariadenie: NP dňa 10.11.1910	



LEGENDA MATERIÁLU



Legenda:

- sociálni p'zomí  
245 - 15 m<sup>2</sup>



OPIS PRÁCE PRO TĚŽKÉ PŮVODY I

1981	3		
2 P	T		
Typná 223	M	M	12.000
PR. EU	NO.	ST	4