

SMLOUVA O POUŽÍVÁNÍ OBŘADNÍ SÍŇE NA MĚSTSKÉM HŘBITOVĚ V OPAVĚ ZA ÚČELEM KONÁNÍ POHŘEBNÍCH OBŘADŮ

uzavřená ve smyslu ustanovení § 1746 zákona č. 89/2012 Sb., občanský zákoník, ve znění pozdějších předpisů

I.

Smluvní strany

Poskytovatel: Statutární město Opava
se sídlem Opava, Horní náměstí 69, PSČ: 746 26
IČ: 00300535 DIČ: CZ00300535
zastoupen na základě plné moci ze dne 4. 2. 2008, schválené Radou Statutárního města Opavy dne 20. 11. 2007 usnesením číslo 788/23 RM 07, společností:

Technické služby Opava s.r.o.

se sídlem Opava, Těšínská 71, PSČ: 746 01
IČ: 64618188 DIČ: CZ64618188
zapsanou v obchodním rejstříku vedeném Krajským soudem v Ostravě, oddíl C, vložka 14177
bankovní spojení: Česká spořitelna a.s., číslo účtu: [REDACTED]
jednající [REDACTED]
URL stránky poskytovatele: [REDACTED]

Uživatel: Pohřební služba Alfa spol. s r.o. (tel.: [REDACTED])
se sídlem a místem podnikání: Gagarinova 2846/28, 746 01 Opava
IČ: 29157145
DIČ: CZ29157145
zapsanou v obchodním rejstříku vedeném Krajským soudem v Plzni, oddíl C, vložka 27451
bankovní spojení: Komerční banka a.s.,
číslo účtu: [REDACTED]
jednající/zastoupen: [REDACTED]

II.

Úvodní ustanovení

Poskytovatel je vlastníkem budovy č.p. 2950, stavba občanského vybavení, postavené na pozemku parc.č. 2566/14, zastavěná plocha a nádvoří, v části obce Předměstí v kat. území Opava – Předměstí. Uvedená budova, kterou je smuteční obřadní síň na městském hřbitově v Opavě na adrese Otická 99, je zapsána na LV č. 3618 pro kat. území Opava – Předměstí, obec Opava, okres Opava u Katastrálního úřadu pro Moravskoslezský kraj, Katastrální pracoviště Opava (dále také je „předmětná budova“).

Uživatel má jako provozovatel pohřební služby zájem v předmětné budově konat smuteční (pohřební) obřady.

Předmětem této smlouvy je úprava práv a povinností mezi smluvními stranami souvisejících s používáním předmětné budovy uživatelem za účelem konání pohřebních obřadů.

III.

Předmět smlouvy

Poskytovatel se touto smlouvou zavazuje za podmínek uvedených v této smlouvě umožnit uživateli na jeho žádost za účelem konání pohřebních obřadů použití prostor v předmětné budově sloužících ke konání pohřebních obřadů, které jsou specifikovány v Příloze č. 1, která je nedílnou součástí této smlouvy (dále také jen „obřadní síň“), a poskytnout uživateli služby s konáním pohřebních obřadů spojené.

Uživatel se touto smlouvou zavazuje při použití obřadní síně se bezvýhradně řídit pokyny poskytovatele a dodržovat provozní řád předmětné budovy, který je nedílnou součástí této smlouvy jako její Příloha č. 2, zaplatit poskytovateli za použití obřadní síně a za služby s konáním pohřebních obřadů spojené úplaty dle této smlouvy a plnit další povinnosti touto smlouvou stanovené.

Službami spojenými s konáním pohřebních obřadů se rozumí zejména zajištění podmínek v obřadní síni pro obvyklý průběh pohřebního obřadu a zajištění organizace a řízení průběhu pohřebního obřadu dle oprávněných požadavků uživatele v souladu s provozním řádem předmětné budovy.

Průběh pohřebního obřadu organizuje a řídí v souladu s provozním řádem předmětné budovy poskytovatel, který přitom respektuje oprávněné požadavky uživatele (výběr doprovodné hudby k pohřebnímu obřadu, výzdoba obřadní síně).

Výzdobu obřadní síně zabezpečuje dle pokynů poskytovatele uživatel. Uživatel je povinen rovněž včas poskytovateli předat kompaktní disk, na němž je nahrána doprovodná hudba, o jejíž přehrání během pohřebního obřadu požádal.

IV.

Podmínky pro umožnění použití obřadní síně

Poskytovatel umožní uživateli použití obřadní síně jen za podmínky, že termín použití obřadní síně, o který má uživatel zájem, je volný.

Termín použití obřadní síně se považuje za volný v případě, že daný termín není v době podání žádosti obsazen a že použití obřadní síně nebrání jiné, zejména provozní důvody.

Rozhodování o splnění této podmínky spadá výhradně do kompetence poskytovatele.

V.

Sjednávání termínů použití obřadní síně

Uživatel je oprávněn o použití obřadní síně požádat elektronickou cestou prostřednictvím www stránek poskytovatele, ve výjimečných případech písemně nebo ústně.

V žádosti o použití obřadní síně je uživatel povinen uvést termín, o který má zájem, a to s uvedením dne a hodiny. V případě, že doba trvání daného použití obřadní síně má přesáhnout standardní dobu v délce 1,5 hod., je uživatel povinen v žádosti uvést i dobu trvání použití obřadní síně, po kterou hodlá obřadní síň v daném případě používat.

Je-li termín, o který má uživatel zájem, volný, poskytovatel tento termín uživateli bez zbytečného dokladu potvrdí.

Není-li termín, o který má uživatel zájem, volný, poskytovatel žádost uživatele bez zbytečného dokladu odmítne.

Požádá-li o to uživatel, nabídne poskytovatel uživateli jiné volné termíny a dohodne s ním jiný volný termín pro použití obřadní síně.

Smluvní strany se dohodly, že ve věcech sjednávání termínů pro použití obřadní síně jsou za ně oprávněny jednat následující osoby, nesdělí-li smluvní strana druhé smluvní straně písemně jiné osoby, které budou oprávněny za ni v této věci jednat:

- za poskytovatele: vedoucí provozovny Správa hřbitovů, společnosti Technické služby Opava s.r.o.
- za uživatele: XXXXXXXXXX

VI.

Úplata za použití obřadní síně a za služby s konáním pohřebních obřadů spojené

Uživatel se zavazuje zaplatit poskytovateli za použití obřadní síně a za služby s konáním pohřebních obřadů spojené úplatu (dále také jen „úplata“) ve výši:

- **1.785,- Kč** za každé jedno použití obřadní síně, které nepřesáhne dobu 1,5 hod., jedná-li se o použití obřadní síně **bez obsluhy zařízení**
- **2.182,- Kč** za každé jedno použití obřadní síně, které nepřesáhne dobu 1,5 hod., jedná-li se o použití obřadní síně **včetně obsluhy zařízení**.

Obsluhou zařízení se rozumí: hudební doprovod, otevírání a zavírání žaluzií, zhasínání světla na katafalku, rozsvěcování ostatních světel v obřadní síni.

Uživatel je povinen zaplatit výše uvedenou úplatu i v případě, že v termínu, o který požádal a který mu poskytovatel potvrdil, obřadní síň ve skutečnosti nepoužije.

Přesáhne-li dané použití obřadní síně dobu 1,5 hod., je uživatel povinen zaplatit poskytovateli další úplatu ve výši **1.785,- Kč**, jedná-li se o použití obřadní síně bez obsluhy zařízení **nebo 2.182,- Kč**, jedná-li se o použití obřadní síně včetně obsluhy zařízení za každou další započatou hodinu použití obřadní síně.

Uvedené výše úplaty jsou bez DPH a smluvní strany se dohodly, že k výši úplaty bude připočteno DPH v sazbě dle platných právních předpisů.

Smluvní strany se dohodly na splatnosti a platebních podmínkách následovně.

Úplatu bude uživatel platit poskytovateli měsíčně tak, že vždy po skončení daného kalendářního měsíce poskytovatel vyúčtuje daňovým dokladem – fakturou úplatu za používání obřadní síně v tomto kalendářním měsíci. Faktura je splatná do čtrnácti dnů ode dne jejího vystavení.

Úplatu se uživatel zavazuje platit řádně včas bezhotovostním převodem na následující bankovní účet: číslo účtu: [REDAKCE] vedený u Česká spořitelna a.s. Opava, pod variabilním symbolem: **9116000012**, nesdělí-li poskytovatel uživateli ve vyúčtování úplaty jiné platební údaje.

Povinnost uživatele zaplatit platbu dle této smlouvy je splněna připsáním peněžní částky na příslušný bankovní účet poskytovatele.

Pro případ nesplnění povinnosti uživatele zaplatit úplatu v termínu stanoveném touto smlouvou vzniká poskytovateli vůči uživateli právo na zaplacení smluvní pokuty ve výši

0,1 % z dlužné částky za každý den prodlení. Zaplacením smluvní pokuty není dotčeno právo poskytovatele na náhradu škody.

VII.

Doba trvání smlouvy

Tato smlouva se uzavírá na dobu určitou s účinností ode dne **1. 1. 2018 do dne 31. 12. 2018**.

Každá smluvní strana je oprávněna tuto smlouvu vypovědět. Vypovědní doba činí tři měsíce a začíná běžet prvním dnem kalendářního měsíce následujícího po doručení výpovědi druhé smluvní straně.

VIII.

Některé další práva a povinnosti smluvních stran

Potvrdí-li poskytovatel uživateli termín použití obřadní síně, zavazuje se umožnit uživateli použití obřadní síně a zajistit plnění služeb s konáním pohřebních obřadů spojených.

Uživatel je povinen používat obřadní síň způsobem stanoveným v této smlouvě a výhradně k účelu stanovenému touto smlouvou. Při použití obřadní síně je uživatel povinen chovat se způsobem odpovídajícím charakteru předmětné budovy.

Uživatel je povinen při použití obřadní síně zabezpečit, aby na předmětné budově a jejím zařízení nevznikla škoda. Uživatel je povinen udržovat při použití obřadní síně pořádek a čistotu. Uživatel je přitom odpovědný nejen za vlastní jednání, ale i za jednání třetích osob, tj. osob, jímž umožnil přístup do předmětné budovy.

IX.

Odstoupení od smlouvy

Poskytovatel je oprávněn od této smlouvy odstoupit v případě, že uživatel je v prodlení s placením úplaty delším než 30 dnů nebo v případě, že uživatel alespoň ve dvou případech požádá o použití obřadní síně, avšak v daném poskytovatelem potvrzeném termínu ve skutečnosti obřadní síň nepoužije ke konání pohřebního obřadu a poskytovateli neprokáže, že nepoužití obřadní síně nebylo ani zčásti způsobeno jeho osobou, nebo nedodrží-li uživatel při použití obřadní síně pokyny poskytovatele či provozní řád předmětné budovy anebo poruší-li uživatel jinou povinnost stanovenou touto smlouvou a na výzvu poskytovatele nezjedná v poskytovatelem stanovené lhůtě nápravu, resp. nesplní-li uživatel ve stanovené lhůtě porušenou povinnost.

Odstoupením od smlouvy se smlouva ruší ke dni doručení odstoupení od smlouvy druhé smluvní straně.

X.

Smluvní sankce

Přesáhne-li dané použití obřadní síně uživatelem dobu 1,5 hod., aniž by poskytovatel uživateli na základě jeho žádosti předem povolil (potvrdil) delší dobu použití obřadní síně než 1,5 hod., zavazuje se uživatel zaplatit poskytovateli smluvní pokutu ve výši 2.000,- Kč.

Přesáhne-li dané použití obřadní síně uživatelem dobu 1,5 hod., aniž by poskytovatel uživateli na základě jeho žádosti předem povolil (potvrdil) delší dobu použití obřadní síně než 1,5 hod., a dojde-li v důsledku toho k narušení jiného pohřebního obřadu v obřadní síni, zavazuje se uživatel zaplatit poskytovateli vedle smluvní pokuty uvedené v předchozím odstavci tohoto článku smlouvy smluvní pokutu ve výši 20.000,- Kč.

V případě, že uživatel požádá o použití obřadní síně, avšak v daném poskytovatelem potvrzeném termínu ve skutečnosti obřadní síň nepoužije ke konání pohřebního obřadu a poskytovateli neprokáže, že nepoužití obřadní síně nebylo ani zčásti způsobeno jeho osobou, zavazuje se uživatel zaplatit poskytovateli smluvní pokutu ve výši 1.800,- Kč za každé takové jednotlivé nepoužití obřadní síně.

XI.

Závěrečná ustanovení

Pronajímatel je v tomto smluvním vztahu zastoupen společností Technické služby Opava s.r.o., jak dokládá plná moc ze dne 4.2.2008, schválená Radou Statutárního města Opavy dne 20.11.2007, číslo usnesení 788/23 RM 07, která je nedílnou součástí této smlouvy jako její Příloha č. 3. Veškeré záležitosti související s plněním této smlouvy tedy bude uživatel projednávat s touto společností.

Vztahy touto smlouvou výslovně neupravené se řídí příslušnými ustanoveními občanského zákoníku a dalšími obecně závaznými právními předpisy.

Tato smlouva se vyhotovuje v třech stejnopisech s platností originálu, z nichž po jednom vyhotovení obdrží každá smluvní strana a jedno vyhotovení obdrží společnost Technické služby Opava s.r.o..

Tuto smlouvu lze měnit či doplňovat pouze na základě písemných, chronologicky číslovaných dodatků k této smlouvě. Uvedené dodatky se po jejich podpisu oběma smluvními stranami stávají nedílnou součástí této smlouvy.

Nedílnou součástí této smlouvy je Příloha č. 1 – vymezení prostor v předmětné budově sloužících ke konání pohřebních obřadů, Příloha č. 2 – provozní řád předmětné budovy a Příloha č. 3 – plná moc ze dne 4.2.2008.

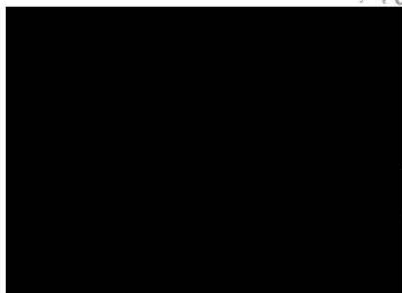
Tato smlouva je uzavřena svobodně a vážně, nikoli v tísní či za nápadně nevýhodných podmínek, je určitá a smluvním stranám zcela srozumitelná, což smluvní strany potvrzují svými podpisy.

O uzavření této smlouvy rozhodl vedoucí odboru majetku města v souladu s usnesením Rady Statutárního města Opavy ze dne 20.11.2007, usnesení číslo 788/23 RM 07.

V Opavě dne^{3.1.2018} **TECHNICKÉ SLUŽBY OPAVA**

Za poskytovatele:

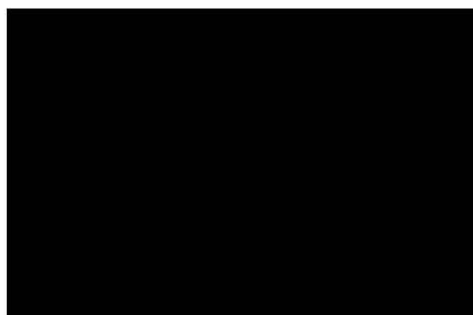
S.R.O.
TĚŠÍNSKÁ č. 71
746 01 OPAVA



Technické služby Opava s.r.o.

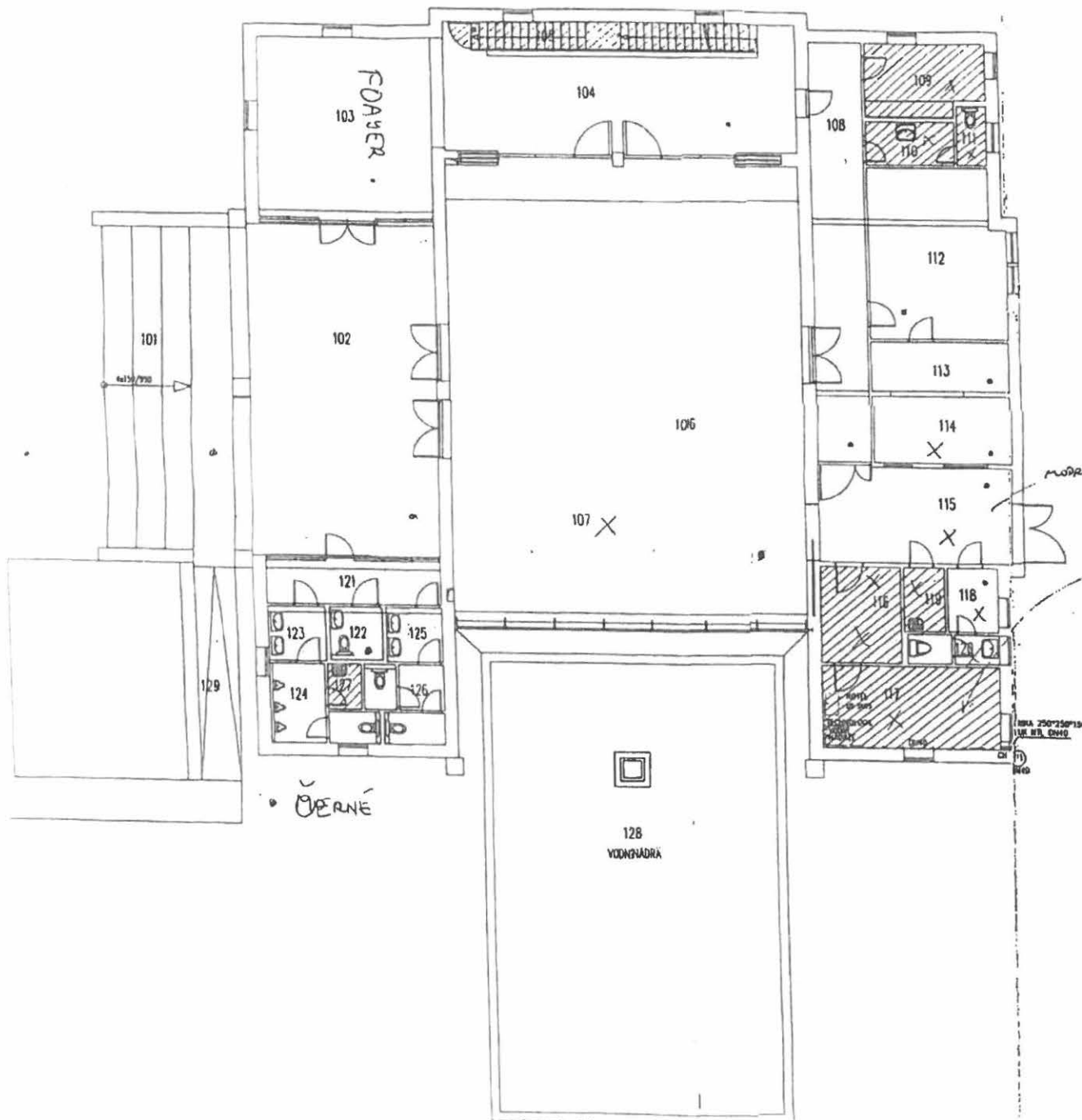
V Opavě dne^{29.12.2017}

Za uživatele:

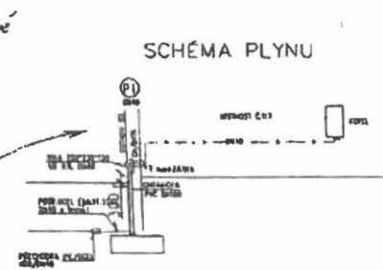


Alfa spol. s r.o.

fw *fej*



Č.M.	DRUH MÍSTNOSTI	PLOCHA	Č.M.	DRUH MÍSTNOSTI	PLOCHA
101	VSTUPNÍ SCHODIŠTĚ	32.1 m ²	118	SKLAD REKVIZIT	8.7 m ²
102	VSTUPNÍ PORTÁL	99.2 m ²	117	TECHNICKÁ MÍSTNOST	18.2 m ²
103	FOAYER	38.0 m ²	118	PERSONÁLNÍ MÍSTNOST	3.8 m ²
104	FOAYER	44.5 m ²	119	ÚKLID	2.8 m ²
105	SKLAD	6.3 m ²	120	WC PERSONÁL	2.8 m ²
106	SMUTEČNÍ SÍŇ	15.0 m ²	121	PŘEDSÍŇ WC	9.1 m ²
107	KATAFALK	68.8 m ²	122	WC INVALIDE	3.3 m ²
108	CHODBA	27.9 m ²	123	PŘEDSÍŇ WC MUŽI	3.7 m ²
109	CEREMONIÁŘ	9.9 m ²	124	WC MUŽI	5.1 m ²
110	PŘEDSÍŇ WC POZŮS.	5.3 m ²	125	PŘEDSÍŇ WC ŽENY	3.7 m ²
111	WC POZŮSTALÍ	1.3 m ²	126	WC ŽENY	6.7 m ²
112	POZŮSTALÍ	27.2 m ²	127	ÚKLID	1.6 m ²
113	POZŮSTALÍ	8.6 m ²	128	VODNÍ PLOCHA	212.2 m ²
114	VÝSTAV RAKVE	10.3 m ²	129	RAMPA POSTIŽENÝCH	9.6 m ²
115	MANIPULACE	22.4 m ²			



SKANSKA	DOKUMENTACE SKUTEČNÉHO PROVEDENÍ
Datum: 29. 5. 04	Podpis: [Redacted]

DHW - POTŘEBNÉ PLYNOVÉ ÚSTŘEDNÍ = OCELOVÉ POTRUBNÍKOVÉ SVAŘENÍ
ROZVOD BUDE VEDEN PO ZDÍČKÁCH ŽIB ČERNOMÝTÍ.
PO ŘEŠENÍ A TĚLOVÉ ZROUŠENÍ MATERIÁL 2P2+S.
KUTEL: PLYNOVÝ KOTEL KONDENZÁČNÍ KERN S TURBO DŮTANEM (SOUČÁSTÍ ÚT)
SPOHŘEBNÍ TYPU "C" BEZ NÁROKŮ NA SPALOVACÍ VZDUŠNÍK-RT. DHWS
POTŘEBA PLYN=4,3m³/hod

1370

DOKUMENTACE SKUTEČNÉHO

S.O. 01 - část ZDRAVOINSTALACE

VYPRACOVAN	OP.PROJEKTOVAL	OP.PROJEKTOVAL	
INVESTOR: Stávající město Opava	FORMÁT		
ANEX: SMUTEČNÍ OBŘADNÍ SÍŇ NA MĚSTSKÉM HRBITOVĚ v OPAVĚ	DATA	08/2006	
NÁZEV PŘÍLOHY: PLYNOVÝ 1 N P - PLYNOVÉ INSTALACE	STRAHA	dob. slovy	
	MĚŘÍTKO	1:100	
	TAJ. ČÍSLO	10/2002-2	
	ARČOVNA OSLO	C. VÝKRESU	
	2405-4	E 14 - 07	

Smuteční obřadní síň –návod k provozu a k průběhu obřadu

1. Pohřební služba (dále jen PS) vstupuje s nebožtíkem do obřadní síně zadním vchodem
 2. PS umísťuje nebožtíka na katafalk nebo do místnosti výstavu rakve - kde je provedena PS výzdoba kolem nebožtíka
 3. Pohřební služba provede výzdobu kolem katafalků s nebožtíkem
 4. Nejbližší pozůstalí jsou pozváni do místnosti pro pozůstalé (kde jsou dohodnuty poslední detaily obřadu) nebo do vlastní obřadní síně
 5. Pozůstalí provádějí identifikaci nebožtíka a poslední rozloučení
 6. Nebožtík je přenesen na hlavní katafalk – je nasvícen pouze katafalk ostatní osvětlení je vypnuto, čelní žaluzie jsou přivřeny, tak aby nesvítilo do síně slunce a nerušil pohyb na hřbitově, boční žaluzie jsou úplně uzavřeny
(je třeba informovat pozůstalé, že při trvalé vichřici nebo velkém nárazovém větru se mohou boční a zadní žaluzie automaticky otevřít - 15 m/s)
 7. Pozůstalí jsou pozváni do obřadní síně – je možné už v tuto chvíli použít tlumený hudební doprovod
 8. Pohřební služba může provést poslední úpravu výzdoby kolem katafalku nebožtíka na přání pozůstalých
 9. Do síně jsou pozváni ostatní smuteční hosté
 10. Smuteční hosté dokládají ke katafalku věnce apd.
 11. V případě velkého pohřbu otevírá obsluha posuvné dveře souběžně se vpuštěním smutečních hostů
 12. Je zahájen vlastní obřad s audio a popřípadě video doprovodem
 13. Konec obřadu
 - pouští se finální hudební doprovod
 - všechny žaluzie se otevírají
 - zadní a boční žaluzie se stahují
 - zhasínají světla na katafalk
 - rozsvěcují se všechna ostatní světla v síni
- V případě odjezdu nebožtíka ke kremaci se rakev spouští do katafalku – kondolence probíhá v síni, nebožtík se odváží zadním vchodem bez přítomnosti pozůstalých
Nebo
Auto PS je přistaveno k vstupnímu portálu - kondolence probíhá po odjezdu vozu hlavním nádvořím hřbitova
14. V případě uložení na místním hřbitově je nebožtík vynesena PS do auta přistaveného k hlavnímu vstupnímu portálu - za zvuku doznívající repro. hudby nebo živé hudby.
 15. V případě uložení na jiném hřbitovu dtto.
 16. Před pohřebním obřadem si vyzvedne uživatel – pohřební služba 45 min. před začátkem obřadu – u poskytovatele dálkový ovládač brány za účelem vjezdu pohřebního vozu se zesnulým a dále obdrží klíče do obřadní síně (1 ks klíče od foyer, 2 ks klíčů od vstupních dveří -levé a pravé dveře- do obřadní síně a 1 ks klíčů od zadního vchodu). Doba stanovená pro přípravu a trvání obřadu je 1,5 hodiny. Po ukončení pohřebního obřadu a uzamčení, budou klíče neprodleně vráceny nazpět poskytovateli. Uživatel v případě nedodržení povinnosti (uzamčení použitých místností a vrácení dálkového ovládače zpět poskytovateli) je povinen zaplatit poskytovateli další úplatu za použití obřadní síně dle článku VI. a smluvní pokutu dle ustanovení článku X. smlouvy o používání obřadní síně. Smluvní pokutu hradí uživatel nezávisle na tom, zda a v jaké výši vznikne poskytovateli škoda, kterou lze vymáhat samostatně.

PLNÁ MOC

Statutární město Opava se sídlem Opava, Horní náměstí 69, PSČ: 746 26, IČ: 00300535
zastoupené [redacted] primátorem města, tímto uděluje

plnou moc

společnosti **Technické služby Opava s.r.o.** se sídlem Opava, Těšínská 71, IČ: 64618188,
zapsané v obchodním rejstříku vedeném Krajským soudem v Ostravě, oddíl C., vložka 14177,
zastoupené [redacted] jednatelem,

aby tato společnost zastupovala zmocnitele jako vlastníka:

- budovy č.p. 2950, stavba občanského vybavení, postavené na pozemku parc.č. 2566/14, zastavěná plocha, zapsané na LV č. 3618 pro kat. území Opava – Předměstí, obec Opava u Katastrálního úřadu pro Moravskoslezský kraj, Katastrální pracoviště Opava (jedná se o budovu Smuteční obřadní síně na městském hřbitově v Opavě)

při uzavírání písemných smluv o používání obřadní síně na městském hřbitově v Opavě za účelem konání pohřebních obřadů, na jejichž základě bude za podmínek uvedených ve smlouvě příslušnému uživateli umožněno použití obřadní síně ke konání pohřebního obřadu.

Společnost Technické služby Opava s.r.o. je dále oprávněna kontrolovat a dohlížet na řádné plnění všech povinností vyplývajících pro jednotlivé uživatele z uzavřených smluv o používání obřadní síně na městském hřbitově v Opavě za účelem konání pohřebních obřadů a z obecně závazných právních předpisů a uplatňovat vůči uživatelům veškeré práva a nároky příslušející Statutárnímu městu Opava dle uzavřených smluv a obecně závazných právních předpisů.

Společnost Technické služby Opava s.r.o. je na základě této plné moci dále oprávněna přijímat od jednotlivých uživatelů platby, které dle uzavřených smluv o používání obřadní síně na městském hřbitově v Opavě za účelem konání pohřebních obřadů náleží Statutárnímu městu Opava, a plnit veškeré povinnosti vyplývající z uzavřených smluv Statutárnímu městu Opava.

O udělení této plné moci rozhodla Rada Statutárního města Opavy dne 20.11.2007 číslo usnesení 788/23 2a) RM 07.

V Opavě dne..... 04 -02- 2008

Za Statutární město Opava:

[redacted]
primátor města



Zmocněnec plnou moc přijímá:

V Opavě dne 30.1.2008

Za Technické služby Opava s.r.o.

[redacted]
jednatel společnosti

TECHNICKÉ SLUŽBY OPAVA
s.r.o.
TĚŠÍNSKÁ č. 71
746 01 OPAVA