

# SMLOUVA O DÍLO

č. 0014 / 2018 / MěU

Město Odolena Voda x Ing. arch. Jan Dvořák



**Zhotovení projektové dokumentace na  
dostavbu Základní školy Vítězslava Háška  
Odolena Voda**



2018



Veřejná zakázka na zpracovatele projektové dokumentace "Dostavba Základní školy Vítězslava Háška Odolena Voda".

# SMLOUVA O DÍLO

0 0 1 4 / 2 0 1 8 / M ě Ů

## **Z h o t o v e n í projektové dokumentace na Dostavbu Základní školy Vítězslava Háška Odolena Voda.**

uzavřená ve smyslu ustanovení § 2586 a násl. Občanského zákoníku v platném znění

### **I. Smluvní strany**

#### **Město Odolena Voda**

Sídlo : Dolní náměstí 14, 250 70 Odolena Voda  
IČ : 00240559  
DIČ : CZ 00240559  
zastoupeno : Hanou Plecitou, starostkou města  
Telefon / Fax : 283 116 423 / 283 971 022  
E-mail : hana.plecita@odolenavoda.cz  
Zástupce v techn. věcech : Stanislav Pirný, projektový manažer MěÚ  
Telefon\_ pevný / mobil : 283116424 / 734154449  
E-mail : stanislav.pirny@odolenavoda.cz  
Bankovní spojení : Komerční banka a.s.  
Číslo účtu : 28129201/0100  
(dále jen „objednatel“)

**a**

#### **Firma Ing. arch. Jan Dvořák**

Atelier Dvořák Architekti

Sídlo / Místo podnikání : V Oblouku 2210/9, 370 04 České Budějovice  
Riegrova 2610/6b, 370 01 České Budějovice  
IČ : 64769232  
DIČ : CZ-7001031224  
Zapsán v živnostenském  
rejstříku : pod pořadovým číslem 201011\_072769  
Zástupce v techn. věcech : Ing. arch. Jan Dvořák  
Telefon : +420 728 541 245  
E-mail : dvorak@arch.cz  
Bankovní spojení : Komerční banka, a.s., pobočka České Budějovice  
Číslo účtu : 609 349 0287/0100  
(dále jen „zhotovitel“)

uzavírají na základě vzájemné shody tuto Smlouvu o dílo (dále jen "SoD").

Veřejná zakázka na zpracovatele projektové dokumentace “Dostavba Základní školy Vítězslava Háška Odolena Voda“.

## II. Předmět plnění

Předmětem této SoD je vypracování projektové dokumentace ve stupních Dokumentace pro společné povolení (dále též „DSP“) a Dokumentace pro provedení stavby a výběr zhotovitele (dále též „DPS“) na dostavbu Základní školy Vítězslava Háška Odolena Voda.

1. Rozsah díla stanovuje Výzva k podání cenové nabídky a prokázání kvalifikace na zpracování PD ze dne 18.1.2018.
2. Místem plnění je objekt Základní školy Vítězslava Háška ve vlastnictví objednatele na adrese Školní 200, 250 70 Odolena Voda, ppč. 205/8, 205/10 a 205/13, obec Odolena Voda, k.ú. Odolena Voda.

## III. Způsob plnění

1. Zhotovitel se zavazuje na základě této SoD kompletně zhotovit a předat objednateli dílo specifikované v čl. II. této SoD. Dílo bude dále též provedeno v souladu s přílohou č. 1 této SoD, nedohodnou-li se smluvní strany písemně jinak.
2. **Dílo bude dokončeno nejpozději do 220 kalendářních dnů po podepsání smlouvy v níže uvedených etapách:**
  - a) DSP do 70 dnů po podepsání smlouvy (30.4.2018)
  - b) DPS do 220 dnů po podepsání smlouvy (30.9.2018)Zahájení díla je podmíněno protokolárním předáním místa plnění, a to bez zbytečného odkladu po podpisu této smlouvy.
3. V případě, že nebude možné z důvodu nečinnosti třetích osob nebo objednatele při poskytování součinnosti dle článku VII. této smlouvy, dodržet shora smlouvenou dobu prací, doba uvedená v článku III. odst. 2 této smlouvy bude o dobu nečinnosti třetích osob či objednatele přiměřeně prodloužena.
4. Ke splnění závazku dojde předáním díla objednateli v místě plnění a potvrzením Protokolu o odevzdání a převzetí díla objednatelem. O konkrétním datu předání a převzetí díla vyrozumí zhotovitel předem objednatele prokazatelným způsobem (písemně, e-mailem) v dostatečném časovém předstihu, nejméně tři (3) pracovních dnů tak, aby objednatel mohl zhotoviteli poskytnout potřebnou součinnost. Převzetí se zásadně uskuteční pouze v pracovní dny a v obvyklou pracovní dobu objednatele.
5. Převzetí díla objednatelem nezbavuje zhotovitele odpovědnosti za správnost a úplnost díla v souladu s ujednáním této SoD ani nároku objednatele na reklamaci vad díla v záruční době.
6. V případě zjištění vad a nedodělků díla uvede objednatel v protokolu o předání a převzetí díla seznam vad a nedodělků včetně závěru, zda se jedná o vady, které brání či nebrání užívání díla a případně termínů jejich odstranění zhotovitelem. V případě, že dílo nebude převzato, dohodnou v zápise osoby odpovědné za předání a převzetí díla náhradní termín převjímky. Tato dohoda nemá vliv na právo objednatele uplatnit sankce za nesplnění termínu předání díla.
7. Vadou se pro účely této SoD rozumí, jestliže provedení díla neodpovídá výsledku určenému ve smlouvě, popř. není-li ujednáno, tak výsledku obvyklému dle uznávaných standardů anebo dokončené dílo nelze řádně užívat. Nedodělkem se rozumí nedokončená práce oproti rozsahu práce sjednanému v této SoD.
8. Objednatel je oprávněn odepřít převzetí díla v případě, že dílo při odevzdání vykazuje vady neslučitelné s řádným použitím díla pro sjednané účely. V takovém případě není objednatel v prodlení s úhradou ceny díla po dobu nezbytnou pro zjednání nápravy zhotovitelem.
9. Zhotovitel potvrzuje, že se v plném rozsahu seznámil s rozsahem a povahou díla, a že disponuje takovými kapacitami a odbornými znalostmi, které jsou k provedení díla nezbytné.

Veřejná zakázka na zpracovatele projektové dokumentace “Dostavba Základní školy Vítězslava Háška Odolena Voda“.

10. Práce a výkony provedené zhotovitelem se stanou majetkem objednatele až po jím provedené úhradě celé ceny díla dle článku IV. této smlouvy.

#### IV. Cena a platební podmínky

1. Objednatel se zavazuje zaplatit zhotoviteli za kompletně dokončené a písemně předané dílo v jednotlivých etapách cenu ve výši:

##### A. Projektová dokumentace pro společné povolení (DSP)

Cena bez DPH	600 000 Kč
DPH (21%)	126 000 Kč
Cena celkem včetně DPH	726 000 Kč

(slovy: sedmsetdvacetšesttisíckorun českých)

##### B. Projektová dokumentace pro provedení stavby (DPS)

Cena bez DPH	640 000 Kč
DPH (21%)	134 400 Kč
Cena celkem včetně DPH	774 400 Kč

(slovy: sedmsetřicetčetřítisícčtyřista korun českých)

##### CELKOVÁ CENA DÍLA (DSP + DPS)

Cena díla bez DPH	1.240 000 Kč
DPH (21%)	260 400 Kč
Cena díla včetně DPH	1.500 400 Kč

(slovy: jedenmilionpětstisícčtyřista korun českých)

- Jednotlivé uvedené smluvní ceny jsou cenou nejvýše přípustnou a zahrnují veškeré náklady.
- Zhotovitel je oprávněn fakturovat celkové náklady jednotlivých etap díla po jejich dokončení a převzetí objednatelem.
- Za správnost údajů na fakturách odpovídá zhotovitel. Bude-li daňový doklad obsahovat nesprávné nebo neúplné údaje, je objednatel oprávněn jej do data splatnosti vrátit zhotoviteli. Splatnost vrácené faktury se v takovém případě prodlužuje do doby, než zhotovitel zjedná nápravu.
- Splatnost faktur činí **30 dnů** od prokazatelného doručení faktury objednateli.
- Objednatel je oprávněn do konečné ceny díla započíst zhotoviteli případné sankce dle čl. VI. 1 a VI. 2 této smlouvy, tzn., že dojde ke krácení ceny díla.
- Pokud dojde na základě požadavku objednatele k přepracování celého či části díla, v rozporu nebo nad rámec přílohy č. 1 této smlouvy, zavazuje se objednatel za takovou činnost zhotoviteli zaplatit cenu poměrně odpovídající požadovaným úpravám.
- Dojde-li po datu uzavření smlouvy ke změně sazby DPH, bude výše DPH i celková cena díla včetně DPH upravena podle daňových předpisů platných v době uskutečnění zdanitelného plnění.

Veřejná zakázka na zpracovatele projektové dokumentace “Dostavba Základní školy Vítězslava Háška Odolena Voda“.

- .....
9. Zhotovitel je oprávněn fakturovat maximálně do výše **90 % sjednané ceny díla**. Zbývající část sjednané ceny díla (zádržné) je zhotovitel oprávněn vyfakturovat až po předání a převzetí díla bez vad a nedodělků. Zhotovitel může zádržné nahradit bankovní zárukou.
  10. Objednatel prohlašuje, že předmět plnění není využíván k ekonomické činnosti a na vybraná plnění nebude uplatněn režim přenesení daňové povinnosti.

#### V. Odpovědnost za vady

1. Zhotovitel odpovídá za to, že předmět díla má v době jeho předání objednateli a po celou délku záruční doby bude mít vlastnosti stanovené právními předpisy a technickými normami, dále, že dílo je kompletní dle této smlouvy, v souladu s obecně závaznými právními předpisy a technickými normami, které se vztahují ke zpracovávanému dílu.
2. Zhotovitel neodpovídá za vady, které byly způsobené použitím podkladů poskytnutých objednatelem, na jejichž nevhodnost (neúplnost) zhotovitel objednatele prokazatelným způsobem upozornil a ten na jejich použití trval.
3. Zhotovitel poskytuje na dílo záruku ve smyslu bodu 1. tohoto článku v trvání 24 měsíců. Záruční doba začíná běžet následující den po převzetí díla objednatelem.
4. Objednatel je povinen vady díla písemně reklamovat u zhotovitele bez zbytečného odkladu po jejich zjištění. V reklamačním dokumentu musí vadu popsat, příp. uvést, jak se vada projevuje. Reklamace musí být provedena prokazatelným způsobem oznámením na adresu zhotovitele, pokud se smluvní strany písemně nedohodnou jinak.
5. Zhotovitel se zavazuje, že vady díla, které objednatel v záruční době zjistil a důvodně reklamoval, započne odstraňovat bez zbytečného odkladu, nejpozději do 5 dnů od obdržení oprávněné reklamace, popř. v této lhůtě písemně sdělí objednateli důvody, pro které reklamaci odmítá. Zhotovitel se zavazuje oprávněně uplatněnou vadu odstranit ve lhůtě přiměřené dle povahy vady.
6. Zhotovitel je povinen v přiměřené lhůtě odstranit vady nebo nedodělky týkající se předmětné projektové dokumentace, i když tvrdí, že za uvedené vady a nedodělky neodpovídá. Náklady na odstranění v těchto sporných případech nese až do případného rozhodnutí soudu zhotovitel, nepodaří-li se ani následně spor mezi smluvními stranami vyřešit smírnou cestou.

#### VI. Smluvní pokuty

1. Smluvní strany se dohodly na následujících sankcích za porušení smluvních povinností.
2. Zhotovitel se zavazuje uhradit za každý den překročení sjednané doby plnění smluvní pokutu ve výši 0,1 % z ceny díla.
3. Zhotovitel se zavazuje uhradit za nesplnění termínu dohodnutého při uplatnění reklamace za každý den překročení sjednané doby smluvní pokutu ve výši 500 Kč.
4. Zaplacením smluvní pokuty dle odstavců VI. 2 a VI. 3 této smlouvy není dotčeno právo objednatele požadovat náhradu škody převyšující smluvní pokutu a povinnost zhotovitele ji uhradit.
5. Za prodlení s úhradou Ceny díla zaplatí objednatel zhotoviteli na jeho účet smluvní pokutu ve výši 0,1 % dlužné částky, a to za každý i započatý den prodlení.

Veřejná zakázka na zpracovatele projektové dokumentace “Dostavba Základní školy Vítězslava Háška Odolena Voda“.

---

### VII. Součinnost smluvních stran

1. Smluvní strany se zavazují vyvinout veškeré úsilí k vytvoření potřebných předpokladů pro realizaci díla dle podmínek stanovených touto smlouvou, které vyplývají z jejich smluvního postavení. To platí i v případech, kde to není výslovně stanoveno ustanovením této smlouvy. Objednatel je zejména povinen zhotoviteli poskytnout veškeré podklady potřebné pro provádění díla. Objednatel se zavazuje na žádost zhotovitele poskytnout písemné vyjádření ke skutečnostem souvisejícím s plněním díla nejpozději do 10 dnů od doručení takové žádosti.
2. Pokud jsou kterékoli ze smluvních stran známy skutečnosti, které jí brání nebo budou bránit, aby dostala svým smluvním povinnostem, sdělí tuto skutečnost neprodleně písemně druhé smluvní straně. Smluvní strany se dále zavazují neprodleně odstranit v rámci svých možností všechny okolnosti, které jsou na jejich straně a které brání splnění jejich smluvních povinností.
3. Zhotovitel se zavazuje poskytnout maximální součinnost objednateli pro případné plnění požadavků a podmínek poskytovatele dotace.
4. Zhotovitel se při své projekční činnosti zavazuje k pravidelným konzultacím se zpracovatelem architektonické studie firmy Ing. arch. V. Tuček, aby byla dodržena původní a schválená koncepce projektu objednatel, umožnit mu dozor projektu z hlediska autorských práv, součinnost na projekčním zpracování detailů v předpokládané cenové relaci cca 100.000 Kč.
5. Zhotovitel se zavazuje poskytnout objednateli v případě potřeby odbornou metodickou součinnost pro řádné a včasné zajištění stanovisek DOSS a správců inženýrských sítí v rámci předmětného projektu.

### VIII. Licence

1. Objednatel bere na vědomí, že Zhotovitel je nositelem autorských práv k dílu.
2. Zhotovitel tímto poskytuje Objednateli oprávnění k výkonu autorských práv k dílu v rozsahu potřebném pro řádnou realizaci dostavby ZŠ v Odolně Vodě, zejména pak ke všem známým způsobům užití díla, především za účelem výkonu autorského dozoru projektanta.
3. Licence se poskytuje jako výhradní. Licence se poskytuje bezúplatně.
4. Objednatel prohlašuje, že oprávnění k výkonu autorských práv k dílu v rozsahu uvedeném výše přijímá.

### IX. Závěrečná ustanovení

1. Tato smlouva, jakož i veškeré právní vztahy na ni navazující a s ní související, které smlouva výslovně neupravuje, se řídí zákonem č. 89/2012 Sb., občanský zákoník.
2. Smlouva nabývá platnosti a účinnosti dnem jejího podepsání smluvními stranami.
3. Smlouvu lze měnit či doplňovat pouze po dohodě smluvních stran formou písemných oboustranně podepsaných dodatků. Ústní dohody smluvní strany vylučují.
4. Tato smlouva je včetně dodatků a příloh vyhotovena ve 3 stejnopisech, z nichž dva obdrží objednatel a jeden zhotovitel.
5. Smluvní strany prohlašují, že toto je jejich svobodná, pravá a vážně míněná vůle uzavřít obchodní Smlouvu, že si tuto smlouvu pozorně přečetly a s celým jejím obsahem souhlasí. Na důkaz toho připojují své podpisy.
6. Smluvní strany prohlašují, že skutečnosti uvedené v této smlouvě nepovažují za obchodní tajemství a udělují svolení k jejich zpřístupnění ve smyslu zákona č. 106/1999 Sb., a zveřejnění bez stanovení jakýchkoliv dalších podmínek.


Veřejná zakázka na zpracovatele projektové dokumentace “Dostavba Základní školy Vítězslava Háška Odolena Voda“.

7. Nedílnou přílohou č. 1 této smlouvy je Krycí list nabídky firmy Ing. arch. Jan Dvořák ze dne 3.2.2018 a přílohou č. 2 Architektonická studie na dostavbu Základní školy Vítězslava Háška Odolena Voda firmy Ing. arch. Viktor Tuček z 30/06/2017.
8. Tato smlouva byla schválena Usnesením Rady města Odolena Voda č. 4/2018 ze dne 14.02. 2018.

V Odolene Vodě, dne 22.2. 2018

V Českých Budějovicích, dne 2018

  
  
Město Odolena Voda  
Hana Plecítá  
starostka města

  
Ing. arch. Jan Dvořák  
Ateliér Dvořák architekti  
jednatel společnosti

Ing. arch. Jan Dvořák  
V Obilovku 9, 370 04 České Budějovice  
Tel: 387 412 325, Mob: 728 541 245  
IČO 077-7001031224 IČO 647 69 232

**Přílohy:**

1. Krycí list nabídky firmy Ing. arch. Jan Dvořák ze dne 3.2.2018 (1xA4)
2. Architektonická studie firmy Ing. arch. V. Tuček na dostavbu Základní školy Vítězslava Háška Odolena Voda z 30/6/2017.



ÚČASTNÍK

## SMLOUVY O DÍLO č. 0014 / 2018 / MěÚ

Obchodní firma nebo název: Ing. arch. Jan Dvořák, Ateliér Dvořák Architekti  
 Sídlo: V Oblouku 2210/9, 370 04 České Budějovice  
 adresa ateliéru: Riegrova 2610/6b, 370 01 České Budějovice  
 IČ: 64769232  
 DIČ: CZ7001031224  
 Autorizovaný architekt č. autorizace: ČKA 03 321  
 Doručovací adresa: Riegrova 2610/6b, České Budějovice  
 Tel., fax: +420 387 412 325, +420 728 541 245  
 E-mail: [dvorak@arch.cz](mailto:dvorak@arch.cz)  
 web: [www.arch.cz/dvorak](http://www.arch.cz/dvorak)  
 Kontaktní osoba: Ing. arch. Jan Dvořák

NABÍDKOVÁ CENA (Kč)

Specifikace požadované služby	Cena bez DPH	DPH	Cena včetně DPH
PD pro společné povolení (DSP)	600.000,-Kč	126.000,-Kč	726.000,-Kč
PD pro provedení stavby (DPS)	640.000,-Kč	134.400,-Kč	774.400,-Kč
<b>CENA CELKEM</b>	<b>1.240 000,-Kč</b>	<b>260 400,-Kč</b>	<b>1.500 400,-Kč</b>
Výkon autorského dozoru díla (není součástí hodnocení VZ)	240.000,-Kč	50.400,-Kč	290.400,-Kč

TERMÍN PLNĚNÍ ZAKÁZKY

Zahájení plnění zakázky : předpoklad 19.2. 2018, po podpisu smlouvy dílo  
 Ukončení plnění zakázky : 30.9. 2018  
 Počet dní na plnění zakázky : 220 kalendářních dnů

Veškeré údaje uvedené v tomto formuláři musí být uvedeny v nabídce účastníka (návrhu smlouvy). Účastník odpovídá za to, že údaje zde uvedené a údaje v návrhu smlouvy o dílo jsou totožné.

V Českých Budějovicích , dne 3.2. 2018



Ing. arch. Jan Dvořák

podpis osoby oprávněné jednat jménem účastníka či za účastníka

Ing. arch. Jan Dvořák  
 V Oblouku 9, 370 04 České Budějovice  
 Tel. 387 412 325, Mob: 728 541 245  
 DIČ CZ7001031224 IČ 647 69 232



# PŘÍLOHA č. 2

SMLOUVY O DÍLO č. 0014 / 2018 / MěÚ



# Základní škola Vítězslava Háška

## Urbanisticko-architektonická studie stavby

### PRŮVODNÍ ZPRÁVA

#### 1 Úvodem

Základní škola v Odolené Vodě má za sebou již bohatou historii. Tak, jak se z tradiční zemědělské obce stávalo město, rostla a stěhovala se i základní škola. Základ současné školy byl položen ve 30. letech 20. Století. Ta v 50. a 60. letech prošla několika fázemi postupného rozšiřování, kdy byly postupně přistavovány další části. Poslední fází byla v nedávné době výstavba dvou nových pavilonů. Hmotové členění školy je nyní srostlicí několika objektů různého stáří, výrazu a kvality. Rozvoj města vyvolává nutnost dalšího zvětšení kapacity základní školy a zlepšení standardu výukových prostor. V současné době jsou všechny třídy využívány jako kmenové a odborné učebny nemožno sloužit svému účelu. Rovněž je již nedostatečná kapacita školní jídelny a gastronomického zázemi. Návrh se zároveň snaží o částečné odstranění bariér, tak, aby alespoň část školy byla přístupná pro hendikepované žáky.

#### 2 Urbanistický koncept

Areál školy je situován v obytné zástavbě nové části města s dobrou vazbou na blízký lesopark. Rozšíření a dostavba školy je v souladu s platným územním plánem, který plochu určuje pro občanskou vybavenost. Možnosti rozšíření školy jsou limitovány velikostí a tvarem dosud nezastavěné severní části pozemku školy. Koncept nového učebnového pavilonu byl prověřen ve dvou variantách, z nichž byla vybrána ta, která důsledně respektuje další stávající limity – zachovává průchod areálem i trasu horkovodu a přímo nenavazuje na hlavní objekt jídelny a tělocvičny. Další zásahy jsou již menšího rozsahu v souladu se zadáním.

#### 3 Architektonické a dispoziční řešení

##### Pavilon

Dostavba doplňuje kompozici o nový učebnový pavilon. Hmotu samostatného třípodlažního pavilonu reaguje na tvar volné části pozemku. Lichoběžníkový půdorys vytváří originálně tvarovaný objem. Tomuto hmotovému řešení je přizpůsobena kapacita a tvar učeben. Architektonické výrazové prostředky jsou podobné jako u nových pavilonů ve snaze vytvořit společně s nimi jeden celek. Fasády jsou členěny různě velkými a různě umístěnými okny s cílem vytvořit hravou kompozici jak navenek tak i v interiéru.

Přes složitost tvaru splňuje návrh požadované kapacity a stavební program. Atypicky tvarované učebny splňují normové hodnoty a navíc mohou přispět k individuálnější formám výuky. V přízemí jsou šatny a dvě učebny pro hendikepované děti. Ve 2. a 3.NP jsou odborné učebny pro druhý stupeň - fyzika, chemie, přírodopis a počítačová učebna IT. Důležitou součástí koncepce je prostorové propojení jednoramenného schodiště s patrovou halou. Bezbariérový přístup do všech podlaží zajišťuje výtah. Nový pavilon má samostatný vstup v 1.NP a je napojen ve 2.NP na stávající pavilon. S původní školou je v této úrovni propojen stávajícím spojujícím krčkem. Parter je uvolněn tak, aby byl zachován veřejný prostor s průchodem přes areál školy.

##### Jídelna

Zvětšení jídelny je navrženo ve formě proskleného přístavku k severní fasádě. Varianta počítá s rozšířením jídelny o cca 44 míst. Celková kapacita u stolu je tak 140 míst.

##### Skladové hospodářství

Požadované rozšíření zázemi stravovací části je umístěno jako přízemní vestavek mezi objekty C,D a A. Zde je jeho hmota nejméně rušivá. Propojení s kuchyní je v místě podesty schodiště do úrovně. Jako sklad je uvažován i prostor po zrušené šatně ve snížení pod schodištěm, kde lze zvýšit podlahu do srovnání s kuchyní. Zásobovací vstup

je kryt markýzou, která je protažena i nad kontejnerové stání. Stání je pohledově zakryté posuvnými panely. Původní vstup je přesunut, aby byl zachován přístup ke schodišti a bylo možné jej využívat pro oddělený provoz tělocvičny.

##### Víceúčelová hala

Nově navržený přízemní objekt mezi vstupním blokem a jídelnou má význam jako komunikační prostor, který jednak bezbariérově zpřístupní jídelnu a zároveň plní funkci haly pro nejrůznější aktivity. Prosklené průčelí vedle vstupu dodá celému nástupnímu prostoru novou dimenzi.

#### 4 Bezbariérové úpravy

Pro budoucí provoz školy bude přínosem nový bezbariérový přístup do jídelny přes víceúčelovou halu. Tak odpadně složitý přístup přes schodiště. Nový učebnový pavilon je plně bezbariérově přístupný díky výtahu a invalidním WC.

#### 5 Stavební, konstrukční a materiálové řešení

Pro nový pavilon je uvažováno se zděným stěnovým systémem a s monolitickými stropy. Alternativně je možné použít železobetonovou monolitickou konstrukci. Hmotové členění dostavované části bude podpořeno také zvolenými materiály. Na fasádách se uplatní stěrka kontaktního zateplovacího systému v odstínu lomeném odstínu bílé jako u nových pavilonů v kombinaci s prosklenými plochami a okenními rámy v antracitovém odstínu. Výpíné otvory jsou uvažovány hliníkové a plastové. Jižní fasáda bude opatřena venkovními hliníkovými stínicími žaluziemi s kastlíky skrytými v zateplovacím systému. Střešny jsou pohledově exponované z vyšších pater okolní zástavby a proto jsou uvažovány jako ozeleněné.

#### 6 Požární bezpečnostní řešení

PBŘ je zpracováno v rámci studie jako odborné posouzení se základními principy, které bude třeba v dalších stupni detailně ověřit.

Jedná se o stávající objekt základní školy, u které se navrhuje novostavba třípodlažního nepodsklepeného pavilonu. Pavilon bude na úrovni 2NP propojen se stávající budovou školy propojovacím můstkem. V pavilonu bude šatna dětí a učebny. Požární výška je 7,2 m a konstrukční systém nehořlavý.

Dále se ke stávajícímu dvoupodlažnímu objektu školy navrhuje jednopodlažní přístavba pro rozšíření jídelny a víceúčelová hala o ploše 124 m<sup>2</sup>.

Stávající objekt má tři nadzemní podlaží a jeho konstrukční systém je nehořlavý.

V objektu nejsou žádná elektrická zařízení, která by měla být funkční při požáru kromě nouzového osvětlení a autonomní detekce. Elektrický proud se bude vypínat v celém objektu hlavním jističem. V objektu nejsou shromažďovací prostory.

##### Předběžné dělení na požární úseky:

novostavba pavilonu

1NP - jednotlivé třídy

- šatna

2NP a 3NP - jednotlivé třídy, kabinet, WC

Schodiště se vstupní halou a okolní chodbou ve všech patrech bude tvořit chráněnou únikovou cestu

přístavba ke stávající části školy

1NP - jídelna a kuchyně

- víceúčelová hala

## Řešení evakuace osob

Ve vícepodlažní novostavbě pavilonu bude navržena 1 chráněná úniková cesta (CHÚC) typu A z přirozeným větráním okny, jedná se o prostor schodiště a okolní chodby, větrání musí být navrženo otevřenými otvory o ploše 10% z podlahové plochy, která je odvětrávána.

Mezní počty osob na jedné únikové cestě nebudou překročeny : tato část objektu bude dělena na více jak 3 požární úseky a v každém úseku bude max. 65 osob.

3 a ZNP učebny 41 + 44 + 47 osob = 132 osob na patře

1NP učebny 47 + 44 osob = 91 osob.

Po schodech dolů uniká 264 osob, minimální počet únikových pruhů je  $u = 264 \cdot 1,0/120 = 2,5$  pruhu = 1,4 m (požadavek na šířku schodišťového ramene).

v ZNP po rovině uniká 355 osob, minimální počet únikových pruhů je  $u = 355 \cdot 1,0/160 = 3$  pruhu = 1,65 m (požadavek na šířku únikových dveří)

Z jídelny a její přístavby bude úniková cesta možná min. 2 směry, z toho jedna cesta povede přímo na volné prostranství.

Z víceúčelového sálu povede jedna úniková cesta přímo ven.

## Výpočet a posouzení odstupových vzdáleností a vymezení požární nebezpečného prostoru

Výpočet odstupových vzdáleností bude proveden v dalším stupni projektu. Obě navrhované stavební části (nový pavilon a přístavba jídelny) jsou poměrně blízko od sebe, bude tedy nutné vyřešit části obvodových stěn s požární odolností, buď jako vzdávané stěny a nebo pevně prosklené s odpovídající požární odolností.

Stejným způsobem bude také vyřešena odstupová vzdálenost mezi přístavbou jídelny a víceúčelové haly od stávajících učeben.

## Předpokládané vybavení stavby vyhrazenými požární bezpečnostními zařízeními včetně stanovení požadavků pro provedení stavby

Elektrická požární signalizace nebude zřízena.  
Stabilní hasicí zařízení se nezřizuje.

Odvod tepla a kouře se nepožaduje a nezřizuje.

Prostor chráněné únikové cesty typu A bude vybaven nouzovým osvětlením.

Nástupní plochy ani zásahové cesty nejsou vzhledem k výšce objektu požadovány.

## 7 Úspory energie a nízkoeenergetický standard

Nové objekty budou splňovat díky navrhované skladbě obvodového pláště nízkoeenergetický standard.

## 8 Zpevněné plochy a drobná architektura

Nedílnou součástí studie je celkové dořešení parteru. Jedná se zejména o návrh zpevněných ploch před hlavním vstupem, který by se měl stát příjemnějším prostorem využívaným k shromáždování i krátkodobé rekreaci jako přestávkové atrium. Důležitý bude i veřejný průchod areálem s rozšířením před vstupem do nového pavilonu. Oba tyto prostory by měly vytvořit adekvátní prostředí díky použití kvalitních dlažeb z přírodního kamene nebo velkorozměrové dlažby v různých druhových modifikacích. Projekt počítá s drobnou architekturou stylizovaných laviček a případně i s umístěním nového výtvarného díla před vstupem.

## 9 Zahradní úpravy

V rámci zahradních úprav je schematičky navržena výsadba vzrostlé zeleně, která doplňuje zejména pobytovou část areálu. Zeleně tak bude propojovat i do vnitřních prostorů mezi objekty. Nedílnou součástí parkových úprav by měla být úprava zahrady se zrušením slepé části zásobovací komunikace, s jemnou modelací terénu, živým plotem a květinovou či bylinkovou zahrádkou.

## 10 Etapizace výstavby

Rekonstrukce a dostavba může probíhat etapovitě i s ohledem na čerpání dotací z Regionálního operačního programu.

## 11 Základní bilance

ZŠ Odolena Voda - studie přístavby

základní bilance

objekt	ZP/m2	HPP/ m2	OP / m3	cena /Kč	poznámka
objekt F - učebny	387	1 161	4 180	26 398 354	
objekt F - spojovací krček	16	16	58	363 802	
objekt G - rozšíření jídelny	55	110	396	2 501 136	
objekt H - zázemí kuchyně	43	43	155	977 717	
objekt I - víceúčelová hala	124	124	446	2 819 462	
objekt A-vstup do jídelny	40	40	144	432 000	vnitřní úpravy
<b>CELKEM</b>	<b>665</b>	<b>1 494</b>	<b>5 378</b>	<b>33 492 470</b>	

poznámky:

ZP - zastavěná plocha

HPP - hrubá podlažní plocha

OP - obestavěný prostor (bez základů)

odhad nákladů dle průměru cenových ukazatelů pro budovy pro výuku a výstupu z roku 2016  
ceny jsou bez DPH, běžná odchylka, se kterou je nutno kalkulovat je cca 15%.

Autorský tým:

Ing. arch. Viktor Tuček

Ing. arch. Šárka Páková

Ing. arch. Ondřej Tuček

Ing. Vladimír Kováč

Ing. Martina Doubková

konstrukční část

požárně bezpečnostní řešení

Červen 2017





**LEGENDA:**

- F** učebnový pavilon
- G** přístavba jídelny
- H** zázemí kuchyně
- I** víceúčelová hala

dostavba  
**ZŠ Vítězslava Háška**  
Odolena Voda



urbanisticko-architektonická studia

**situace**

datum

30/06/2017

měřítko

1:500

### nadhled od jihu



### nadhled od severu



**vizualizace**

DATUM  
30/06/2017

MĚRITKO



nahled od severovýchodu



nahled od severozápadu

dostavba  
ZŠ Vítězslava Háška  
Odolena Voda  
úrbani a stavební projektová a stavební společnost

**zákresy**

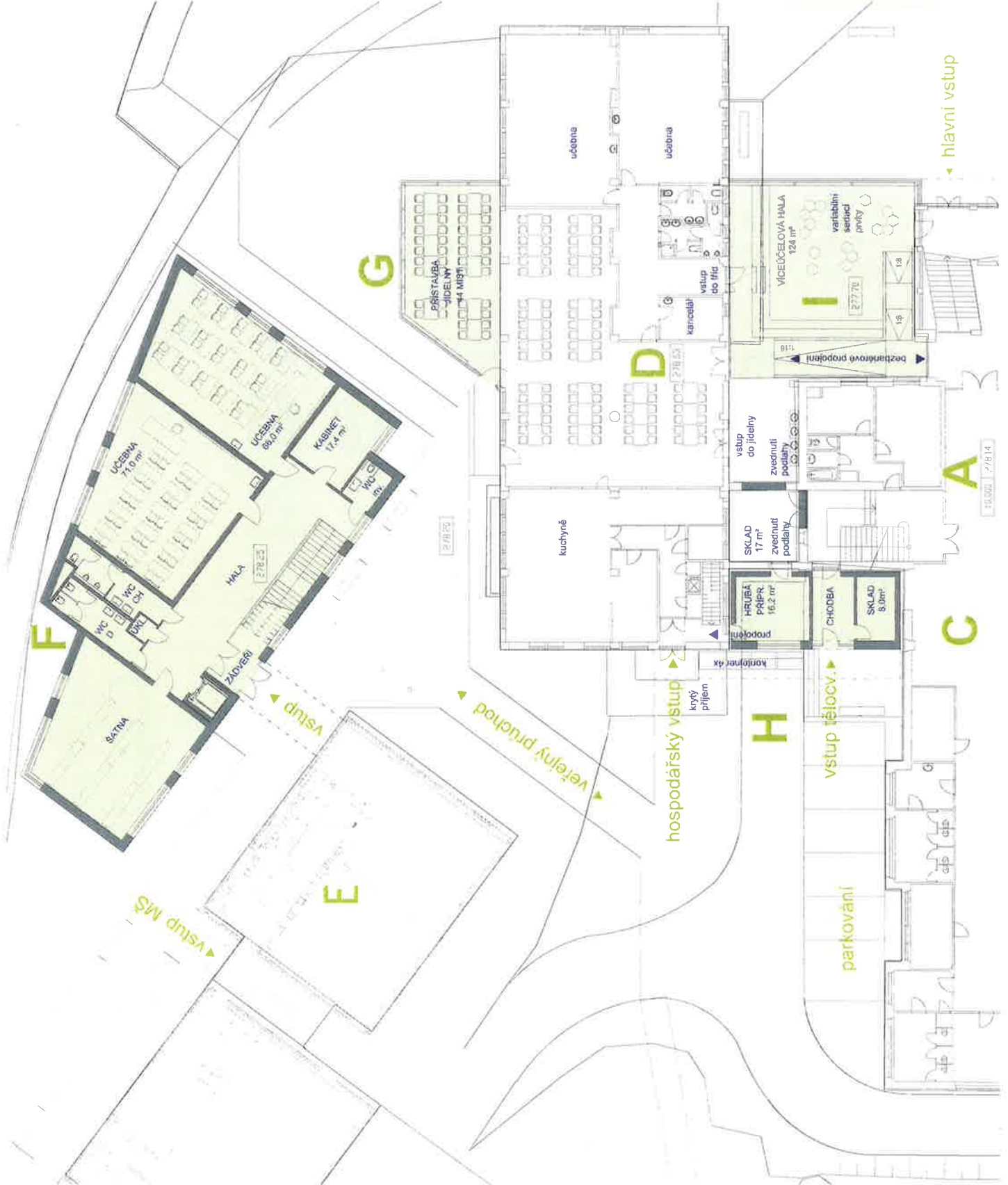
DATUM

30/06/2017

MĚŘÍTKO



- hmota nového samostatného ípodlažního pavilonu reaguje na tvar volné části pozemku
- lichoběžníkové tvarování půdorys vyváží originálně tvarovaný objem
- kapacita a tvar atypicky řešených učeben je přizpůsoben množstvem
- nový pavilón je napojen spojovacími krčkem v úrovni ZNP na pavilón družiny
- varianta účelová respektuje stávající limity - zachovává veřejný průchod i trasy horkovodu



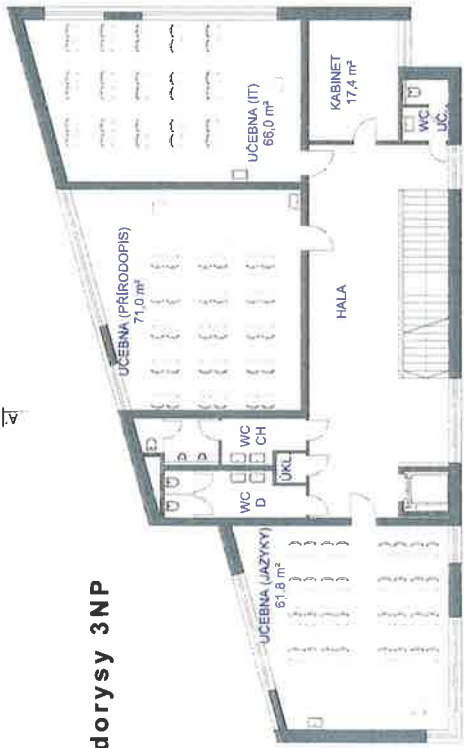
dostavba  
ZŠ Vítězslava Halka  
Odolena Voda

stavba číslo 0-01-01/001/001/001-001

**půdorys 1NP**  
DATUM 30/06/2017  
MĚŘÍTKO 1:200



### půdorys 3NP

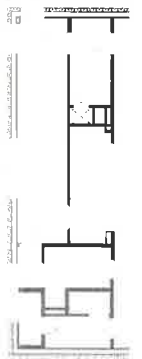
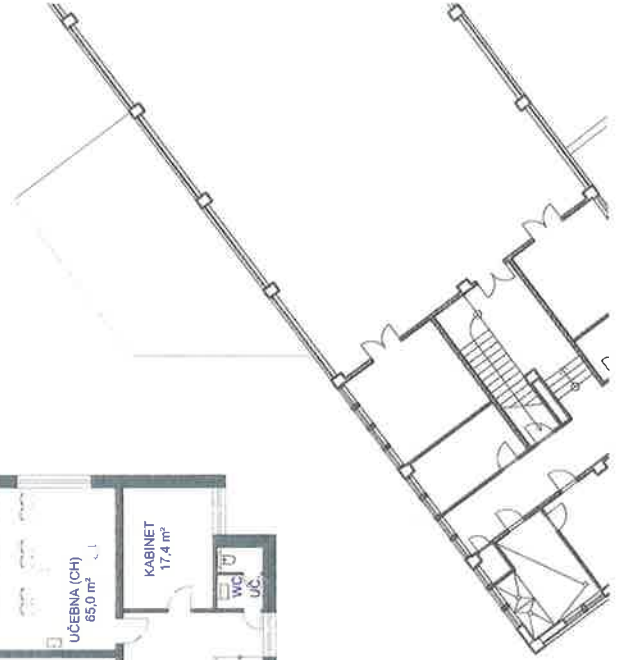


A1

### půdorys 2NP

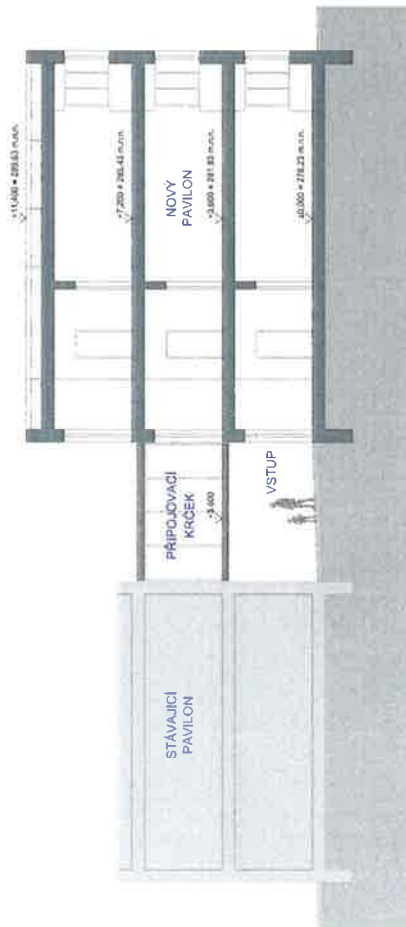


A1



dostavba  
ZŠ Vítězslava Háška  
Odolena Voda  
výhledová kresba půdorysů a střešní

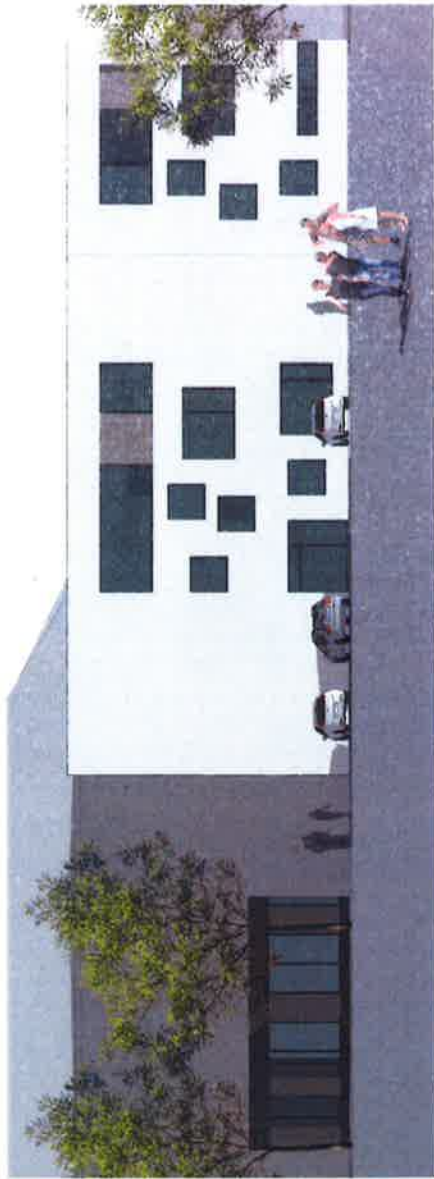
půdorys 2NP a 3NP  
datum 30/06/2017  
měřítko 1:200



řez A-A



pohled východní



pohled severní



pohled jižní



řez, pohledy

DATAUM

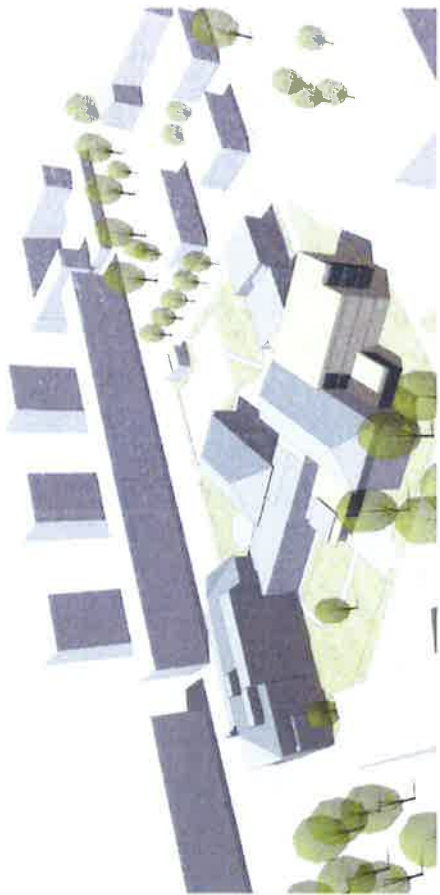
30/06/2017

MĚRITKO

1:200



pracovní varianta 17/04



možnost etapizace 0

1

2

3



dostavba  
ZŠ Vítězslava Háška  
Odolena Voda  
určená jako základní forma a sídlo

etapizace, vývoj

DATUM  
30/06/2017

MĚŘÍTKO



exteriér



interiér - společné prostory



učebny



zelená střecha



příklady, inspirace

datum 30/06/2017

meritko



nadhledy



exteriér



interiér



**stávající stav**

DATUM  
30/06/2017

MĚŘÍTKO