

**Restaurátorský záměr a finanční rozvaha na
RESTAUROVÁNÍ KAMENNÉHO PORTÁLU NA J STRANĚ LODI HŘBITOVNÍHO KOSTELA SV. BARTOLOMĚJE
z města Vimperk**

**Restaurátorský záměr a finanční rozvaha na
RESTAUROVÁNÍ KAMENNÉHO PORTÁLU
NA J STRANĚ LODI HŘBITOVNÍHO
KOSTELA SV. BARTOLOMĚJE
z města Vimperk**



ilustrační foto leden 2017

**Vypracoval:
MgA. Jan Korecký, ak. soch. a rest.**

©2017

Obsah:

1. Současný stav

popis a charakteristika poškození díla

2. Návrh restaurátorského procesu a rozsah prováděných prací

2.1. Restaurátorský průzkum

2.2. Etapa čištění

2.3. Etapa konsolidace kamenného materiálu

2.4. Etapa plastické rekonstrukce a doplnění chybějících částí

2.5. Etapa barevného sjednocení

2.6. Závěrečná povrchová úprava – hydrofobizace

2.7. Restaurátorská zpráva

3. Finanční rozvaha

položkový rozpočet jednotlivých etap restaurátorského procesu

4. Fotodokumentace

ukázky vybraných typů poškození

5. Kopie povolení MKČR k restaurování

Poznámka:

Na toto dílo se vztahuje autorskoprávní ochrana podle zákona č. 35/1965 Sb., o dílech literárních, vědeckých a uměleckých (autorský zákon) ve znění pozdějších předpisů.

V souladu s tímto zákonem je dílo duševním vlastnictvím jeho autora a jeho užití je možné jen s autorovým svolením. Kopírování nebo vydání díla i jeho částí (včetně dokumentace) je rovněž možné jen se svolením autora. Při citování díla je povinné uvedení autora a názvu díla.

1. Současný stav - popis a charakteristika poškození díla

Popis:

Předmětem restaurátorského záměru je **gotický kamenný portál** lomeného oblouku, bohaté profilace se sloupky s kalichovitými hlavicemi s provazovou dekorací. Portál je umístěn na jižní straně hřbitovního kostela sv. Bartoloměje ve městě Vimperk.

Hřbitovní kostel sv. Bartoloměje je chráněnou nemovitou kulturní památkou, evidovanou pod rejstříkovým číslem 20893/3-3832. Portál lze právem považovat hodnotný doklad kamenosochařského projevu z hlediska samotné památky a jejího umístění v historickém městě.

Portál je složen z několika samostatných článků, které jsou sezděny s patrnými spárami (způsob fixace jednotlivých článků není známá – kamentořez?, kovové kramle?). Jednotlivé články jsou sklenuty do tvaru lomeného oblouku. Obě stojky jsou adjustovány na jednoduché patky, které však svým půdorysem neodpovídají půdorysu stojek a z vnitřní strany pohledově chybí. Nejedná se však o absenci částí patek, ale o absenci prahu. Práh stávající je tvořen žulovým hranolem, který je pouze v 1/2 hloubky portálu. Původnost kamenného prahu není zřejmá. Na pohledově pravé stojce je v cca 1/2 výšky vnitřní světlosti portálu z vnitřní a zadní strany vysekána kapsa kvůli přístupu k zámku dveří. Toto řešení není původní a je nevhodné.

Skutečnost stávajícího řešení založení portálu není známá.

Celkové rozměry díla: výška cca 3 m, š 2,4 m, h 0,5 m, š stojky 0,56 m.

Při sochařském zpracování díla byly použity dva druhy přírodního kamene – vyvřelé horniny a to u stojek, klenutí a dekorativních hlavic – diorit*1) se stejnou

***1)**

Diorit;

Barva: Celkově středně tmavá, tmavošedá, tmavozelená nebo hnědozelená.

Složení: Podstatnou součástí je plagioklas (oligoklas nebo andezín), biotit a amfibol. Často obsahuje i pyrit, rutil, nebo granát.

Stavba: Všesměrná, stejnoměrně zrnitá i porfyrická. Zrno může být jemné až střední. V přírodě tvoří masívy menší než granit.

Vznik: Je vyvřelou hlubinnou horninou.

Vápenec;

Barva: Různá, od čistě bílé až po černou (podle přímíšenin).

Složení: Obsahuje výhradně kalcit nebo nad 95% kalcitu. Přímíšenina může být jílová hmota, různé nerosty (grafit, hematit, limonit aj.) i organická hmota.

Stavba: Vápence mají všesměrnou i rovnoběžnou stavbu (vrstevnatost i břidličnatost u mramoru). Usazené vápence jsou celistvé až jemnozrné, mramory mají zřetelná zrna. Ve vápencích organického původu jsou zachovány schránky organismů a podle nich vápence označujeme, např. numulitový, ortocerový aj.

Vznik: Většina vápenců vznikla usazením vápničitých schránek živočichů a rostlin hlavně v mořských sedimentačních pánvích. Tyto vápence nazýváme organogenní.

Žula (granit)

Barva: Celkově světlá, bělavá, šedá, žlutavá, narůžovělá až červená.

Složení: Granit obsahuje podstatně křemen, draselný živec v převaze nad plagioklasem a slídu (muskovit a biotit). Vedle toho může žula obsahovat i jiné nerosty (např. turmalín a kasiterit). Granodiorit je od žuly makroskopicky těžko rozeznatelný, protože má téměř stejné složení; liší se pouze převahou kyselého plagioklasu nad draselným živcem a větším obsahem slídy, zejména biotitu, někdy obsahem amfibolu.

Stavba: Všesměrná, většinou stejnoměrně zrnitá, ale i porfyrická. V případě porfyrické stavby je základní hmota zřetelně zrnitá a vyrostlice jsou značně velké.

Vznik: Jde o hlubinné horniny vzniklé pomalým utužením magmatu; proto jsou vždy zřetelně zrnité.

Výskyt: Žuly a granodiority jsou u nás velmi hojně zastoupeny. Žulou a příbuznými horninami je tvořen moldanubický pluton Českomoravské vrchoviny (Mrákotín) i Šumavy, masívy ve Smrčinách, Krušných horách, v okolí Říčan, u Brna atd. Žuly jsou výborným stavebním kamenem, hodícím se na šterk, na dlažební kostky, na obrubníky chodníků, na tesaný kámen i na leštění (pomníky, monolity a obkladový materiál).

Literatura: Němec, František; Klíč k určování nerostů a hornin; SPN Praha 1993

**Restaurátorský záměr a finanční rozvaha na
RESTAUROVÁNÍ KAMENNÉHO PORTÁLU NA J STRANĚ LODI HŘBITOVNÍHO KOSTELA SV. BARTOLOMĚJE
z města Vimperk**

barevností jednotlivých částí, u profilovaných sloupků s patkami – vápenec, práh je z žuly.

Na povrchu portálu jsou vizuálním průzkumem patrné fragmenty historických barevných povrchových úprav.

Kamenná památka pochází podle pramenů z 3/4 13. století.

Charakteristika poškození díla:

K datu prvotního vizuálního průzkumu tj. 31. ledna 2017, lze stav díla – **gotického portálu charakterizovat jako velmi špatný.**

Portál vykazuje statické poškození praskáním klenutí, které je patrné ve vrcholové spáře. Toto poškození souvisí se statickým poškozením jižní zdi kostela a to zřejmě v důsledku pohybu terénu.

Celé dílo vykazuje mnohá poškození vyplývající hlavně z jeho exteriérové adjustace, tedy z působení povětrnostních podmínek v průběhu jeho existence.

Celkovou degradaci kamenných materiálů dioritu a vápence lze klasifikovat jako vysokou. Povrch celého památky vykazuje známky degradace kamenného materiálu různého stupně a intenzity, projevující se úbytkem originálního materiálu z povrchového reliéfu. V povrchových vrstvách kamenného materiálu dochází k lokální exfoliaci (lupínkování vrstev).

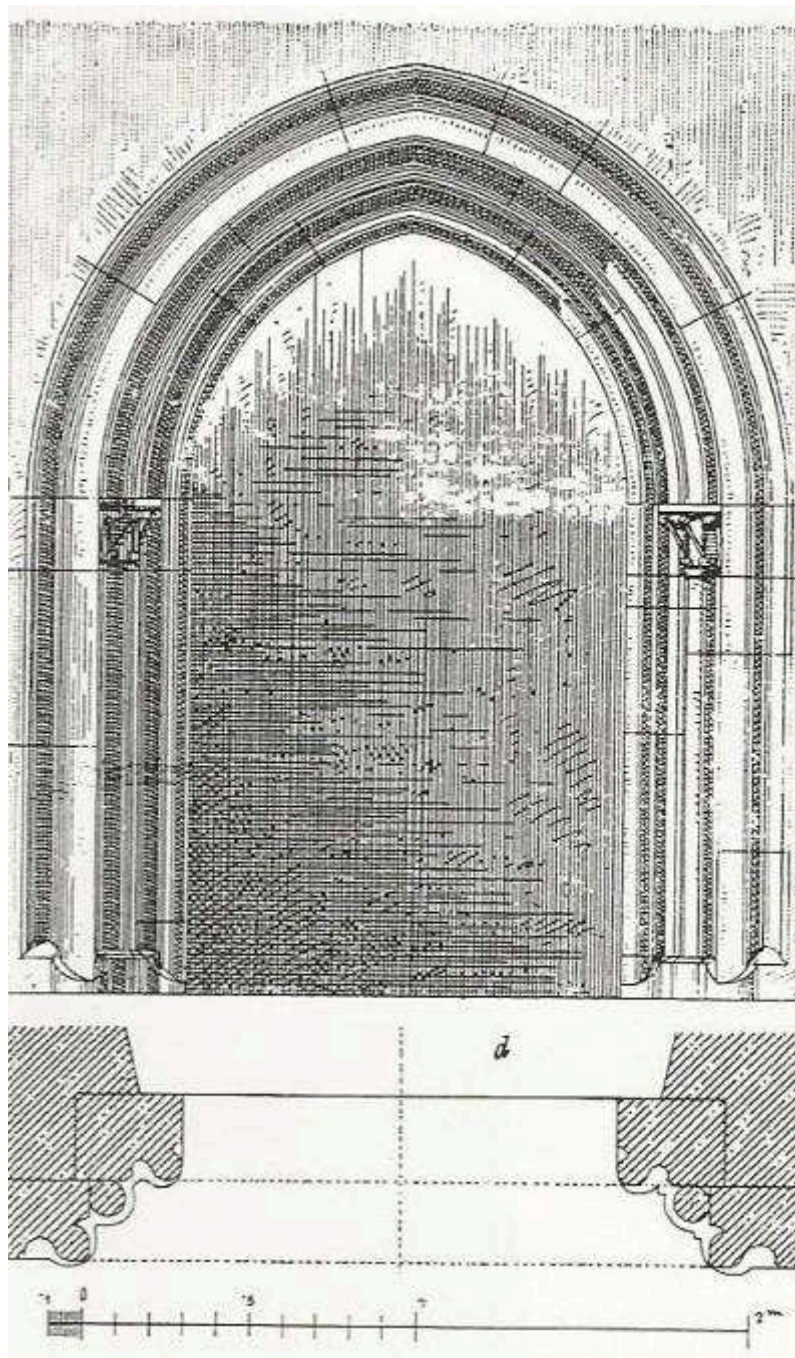
Některé části článků jsou dále mechanicky poškozeny např. odražením částí profilace a rohů, jejichž absence značně snižuje kvalitu celého díla. Kompletu portálu chybí přední část prahu.

Části profilace a ve spárách jsou viditelné rozsáhlé stopy tmelení z předešlých restaurátorských zásahů, které svým složením, strukturou ani barvou neodpovídají kamennému originálu a je patrné, že je zde několik druhů tmelů pocházejících zřejmě z několika restaurátorských zásahů. Lze konstatovat, že se jedná o tmely na vápenné bázi, jejichž složení a stav je vyhovující a tmely na cementové bázi a to dokonce s jeho vyšším obsahem. Tyto cementové „vysprávky“ k současnému datu odpraskávají a lokálně odpadávají. Lze se domnívat, že právě nevhodná tvrdost těchto tmelů uzavřela povrch originálního kamenného materiálu. Pod takto zcela uzavřeným povrchem měla jeho neprodyšnost za následek silnou korozi kamene a způsobila odpadávání jeho jednotlivých vrstev. Odpadávání takto degradovaných částí obnažuje kamenný materiál, který o to rychleji degraduje, spráší se a tím i nadále dochází k úbytku autentické hmoty. Některé části plastického tvarosloví jemnějšího charakteru tak bylo již zcela setřeno.

Tmelící materiál ve spárách mezi jednotlivými kamennými články je degradovaný a nebo již zcela chybí.

Kamenné dílo vykazuje známky znečištění povrchovými nečistotami a v horních partiích i ptačím guánem.

**Restaurátorský záměr a finanční rozvaha na
RESTAUROVÁNÍ KAMENNÉHO PORTÁLU NA J STRANĚ LODI HŘBITOVNÍHO KOSTELA SV. BARTOLOMĚJE
z města Vimperk**



kresba [portálu](#), F. Mareš a J, Sedláček, Soupis památek historických a uměleckých
v politickém okrese PRACHATICKÉM, str. 334, v Praze 1913

2. Návrh restaurátorského procesu a rozsah prováděných prací

Jednotlivé etapy restaurátorského procesu jsou seřazeny podle logiky jednotlivých technologických etap. Z charakteru a rozsahu poškození díla je nutné v průběhu restaurátorského procesu provést:

Restaurátor nedoporučuje restaurování kamenného gotického portálu, dokud nebude zajištěno statické poškození objektu, např. aktivací nefunkčních ocelových táhel instalovaných ke stažení objektu v 60. letech 20.stol. a sesponkování trhlín (systém HILTI) na fasádě objektu.

2. 1. Restaurátorský průzkum:

Bude proveden detailní popis rozsahu poškození a degradace materiálu. Na základě restaurátorského průzkumu se může projevit nutnost průzkumu laboratorního, nezbytného pro následující etapy restaurátorského zásahu nebo pro doložení umělecko-historického vývoje díla či celé památky. I když nebude nalezená barevnost rekonstruována, doporučuje restaurátor odebrání vzorků historických barevných povrchových úprav pro dokumentaci.

Jen tak lze určit povahu i charakter jednotlivých poškození, zjistit možnosti historických tmelů nebo barevných úprav.

2. 2. Etapa čištění:

Všechny části kamenného díla budou očištěny od povrchových nečistot a ptačího guána kombinovaným mechanickým a chemickým čištěním. Dále budou celoplošně sejmuty všechny nevhodné cementové tmely z profilace a ze spár.

Při použití jakékoli z metod čištění je však nutné respektovat charakter povrchového reliéfu díla s ohledem na zachování historické patiny a celkový estetický dojem.

2. 3. Etapa konsolidace kamenného materiálu:

Po důkladném očištění bude kamenná hmota díla důkladně zpevněna zvoleným konsolidantem. Konsolidační proces je metoda, jejímž cílem je obnovení pevnosti a soudržnosti materiálu. Proto musí proběhnout v teplotně příznivém klimatu tak, aby kapalné látky mohly optimálně vniknout do kamenného materiálu a penetrovaly jej co nehlouběji. Jen tak je možné restituovat chybějící strukturu pojiva. Úspěšnost konsolidace závisí na vysoké nasákavosti, vzlínivosti a pórovitosti daného materiálu.

Ve všech případech konsolidace bude použit ověřený zpevňující materiál na bázi ethylesteru kyseliny křemičité.

Případné defekty (trhliny, praskliny) budou injektovány nízkomolekulární pryskyřicí (epoxidovou nebo akrylátovou).

2. 4. Etapa plastické rekonstrukce a doplnění chybějících částí:

V této etapě by měla být zajištěny partie pod patkami stojek, kde jsou patrné dutiny po chybějící části prahu. To by mělo být provedeno:

1/ znovunavrácením části prahu jeho zhotovením z obdobného materiálu žuly co nejidentičtějšího složení – struktury i textury stávajícího s prezentovanou úpravou povrchu obdobného zpracování jako stávající část prahu (imitace ošlapu, např. ručním broušením středové plochy nášlapu);

2/ vyplněním dutin pod oběma patkami a to nejlépe kamennými filuňky tvaru patek, obdobného materiálu vápence co nejidentičtějšího složení – struktury i textury.

V obou těchto variantách budou doplňky osazeny a fixovány vápennocementovým tmelem.

Doplňování jednotlivých chybějících částí bude prováděno v plném rozsahu přímo na kamenné originály barevně i strukturně odpovídajícím tmelem bez armatur tak, aby byla dílu navrácena plnost formy a vypovídající hodnota s ohledem na celkové vyznění díla a zároveň nebyla narušena plastická kvalita kamenného originálu. Rozsah a podoba lokálních doplňků bude provedena na základě ikonografických, fotografických podkladů a analogií v interpretaci s kontextem českého gotického sochařství. Nově domodelované části by tak měli respektovat charakter sochařské modelace i charakter povrchového reliéfu. Jako nejvhodnější tmel restaurátor navrhuje pro druh kamene dioritu a vápence probarvenou minerální směs na cementové bázi či bázi umělých pryskyřic, ale vždy plněnou kamennou drť identickou doplňovanému kameni žuly, tedy tmelem, který respektuje strukturu, složení a barevnost kamenných originálů.

V místech, která nejsou mechanicky namáhána budou tmely nanášeny na materiál přímo, na místa exponovaná mohou být tmely nanášeny na armatury z materiálu nepodléhajícímu korozi. Po vytvrzení budou tmely povrchově opracovány a dotvarovány do požadovaného tvaru a struktury.

Na závěr budou všechny spáry znovu přetmeleny tmelem na vápenné či vápenno-cementové bázi.

2. 5. Etapa barevného sjednocení:

Vzhledem k rozdílnosti materiálů kamene a tmelených doplňků a jejich zpracování je možné provést lokální barevnou retuš umožňující estetické spojení doplňků umělého kamene s originálním materiálem. Barevná retuš musí být provedena jiným technologickým postupem tak, aby bylo respektováno obecně platné památkové stanovisko, požadující reverzibilitu této barevnosti.

Nejprve budou tedy barevně sjednocena místa doplněná umělým kamenným materiálem, následně pak místa, jež by rušila estetické vnímání díla.

Restaurátor nedoporučuje celoplošnou rekonstrukci barevnosti portálu.

2. 6. Závěrečná povrchová úprava – hydrofobizace:

Zrestaurované kamenné části díla musí být vzhledem k povětrnostním podmínkám povrchově ošetřeny tak, aby byla chráněny před všemi negativními vlivy, které toto dílo mohou nadále poškozovat. Celý povrch díla pak bude opatřen

**Restaurátorský záměr a finanční rozvaha na
RESTAUROVÁNÍ KAMENNÉHO PORTÁLU NA J STRANĚ LODI HRBITOVNÍHO KOSTELA SV. BARTOLOMĚJE
z města Vimperk**

ochrannými nátěry prostředky proti biologickému napadení a na závěr nátěry prostředky hydrofobizačními. Hydrofobizace může být prováděna jednak nanášením štětcem, tedy natíráním, nebo je možné použít i metodiku nástřiku, kterou lze lépe usměřňovat prosycenost původního materiálu. Tyto postupy se mohou vzhledem ke stavu památky navzájem prolínat a doplňovat.

Tato opatření zabrání bezprostřednímu působení vody na povrch, jejímu pronikání dovnitř a následnému biologickému napadení a zaručí tak dlouhodobé estetické působení.

2. 7. Restaurátorská zpráva:

Bude vyhotovena v počtu a rozsahu odpovídajícím zákonu č. 20/1987, kde budou zdokumentovány (písemně i fotograficky) všechny jednotlivé etapy restaurátorského procesu, použité metody a materiály.

V Prachaticích dne 31. 1. 20017

Korecký, v.r.

.....
MgA. Jan Korecký, ak. soch. a rest.

3. Finanční rozvaha –

za restaurování gotického portálu J strany kostela sv. Bartoloměje

2.1. Restaurátorský průzkum	0.000,-Kč
2.2. Etapa čištění	19.200,-Kč
2.3. Etapa konsolidace kamenného materiálu	15.500,-Kč
2.4. Etapa plastické rekonstrukce a doplnění chybějících částí	19.900,-Kč
2.5. Etapa barevného sjednocení	7.300,-Kč
2.6. Závěrečná povrchová úprava – hydrofobizace	4.900,-Kč
2.7. Restaurátorská zpráva (2 paré)	0.000,-Kč
<hr/>	
Celková cena bez DPH 15%	66.800,-Kč
DPH 15%	10.020,-Kč

Celková cena s DPH 15% 76.820,-Kč
(cenová nabídka platí po dobu 6 měsíců od data sestavení)

V Prachaticích dne 11. 1. 2018

Korecký, v.r.

.....
MgA. Jan Korecký, ak. soch. a rest.

**Restaurátorský záměr a finanční rozvaha na
RESTAUROVÁNÍ KAMENNÉHO PORTÁLU NA J STRANĚ LODI HRBITOVNÍHO KOSTELA SV. BARTOLOMĚJE
z města Vimperk**

**4. Fotodokumentace
ukázky vybraných typů poškození**

**Restaurátorský záměr a finanční rozvaha na
RESTAUROVÁNÍ KAMENNÉHO PORTÁLU NA J STRANĚ LODI HŘBITOVNÍHO KOSTELA SV. BARTOLOMĚJE
z města Vimperk**



Stav před restaurováním – k datu k 31. 1. 2017 lze stav [gotického portálu](#) na jižní straně hřbitovního kostela sv. Bartoloměje ve městě Vimperk charakterizovat jako velmi špatný; celkový pohled

**Restaurátorský záměr a finanční rozvaha na
RESTAUROVÁNÍ KAMENNÉHO PORTÁLU NA J STRANĚ LODI HŘBITOVNÍHO KOSTELA SV. BARTOLOMĚJE
z města Vimperk**



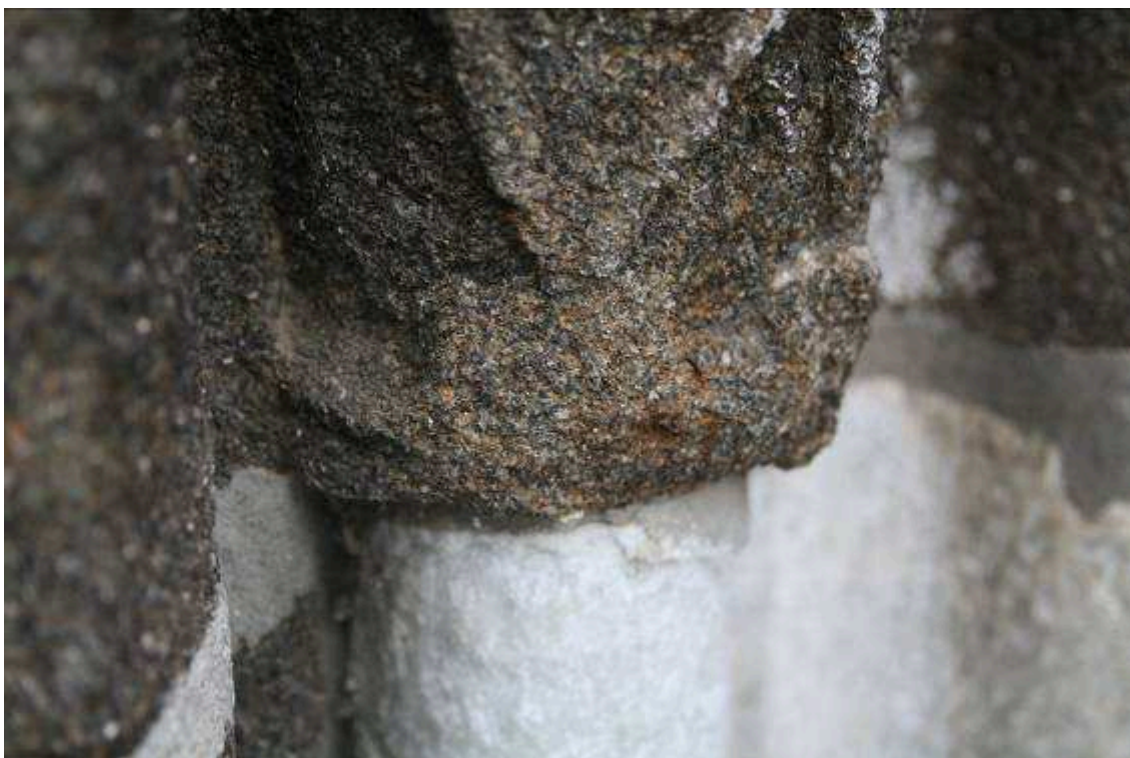
gotický portál, kostel sv. Bartoloměje, Vimperk - portál vykazuje statické poškození praskáním klenutí, které je patrné ve vrcholové spáře, toto poškození souvisí se statickým poškozením jižní zdi kostela a to zřejmě v důsledku pohybu terénu; detail

**Restaurátorský záměr a finanční rozvaha na
RESTAUROVÁNÍ KAMENNÉHO PORTÁLU NA J STRANĚ LODI HŘBITOVNÍHO KOSTELA SV. BARTOLOMĚJE
z města Vimperk**



gotický portál, kostel sv. Bartoloměje, Vimperk - celkovou degradaci kamenných materiálů dioritu a vápence lze klasifikovat jako vysokou. Povrch celého památky vykazuje známky degradace kamenného materiálu různého stupně a intenzity, projevující se úbytkem originálního materiálu z povrchového reliéfu. V povrchových vrstvách kamenného materiálu dochází k lokální exfoliaci (lupínkování vrstev); detail profilace

**Restaurátorský záměr a finanční rozvaha na
RESTAUROVÁNÍ KAMENNÉHO PORTÁLU NA J STRANĚ LODI HRBITOVNÍHO KOSTELA SV. BARTOLOMĚJE
z města Vimperk**



[gotický portál](#), kostel sv. Bartoloměje, Vimperk - některé části článků jsou dále mechanicky poškozeny např. odražením částí profilace a rohů, jejichž absence značně snižuje kvalitu celého díla;

**Restaurátorský záměr a finanční rozvaha na
RESTAUROVÁNÍ KAMENNÉHO PORTÁLU NA J STRANĚ LODI HŘBITOVNÍHO KOSTELA SV. BARTOLOMĚJE
z města Vimperk**



gotický portál, kostel sv. Bartoloměje, Vimperk - kompletu portálu chybí přední část prahu; detail spodních partií

**Restaurátorský záměr a finanční rozvaha na
RESTAUROVÁNÍ KAMENNÉHO PORTÁLU NA J STRANĚ LODI HŘBITOVNÍHO KOSTELA SV. BARTOLOMĚJE
z města Vimperk**



[gotický portál](#), kostel sv. Bartoloměje, Vimperk - části profilace a ve spárách jsou viditelné rozsáhlé stopy tmelení z předešlých restaurátorských zásahů, které svým složením, strukturou ani barvou neodpovídají kamennému originálu; celkový pohled stojek

**Restaurátorský záměr a finanční rozvaha na
RESTAUROVÁNÍ KAMENNÉHO PORTÁLU NA J STRANĚ LODI HRBITOVNÍHO KOSTELA SV. BARTOLOMĚJE
z města Vimperk**



[gotický portál](#), kostel sv. Bartoloměje, Vimperk - je patrné, že je zde několik druhů tmelů pocházejících zřejmě z několika restaurátorských zásahů. Lze konstatovat, že se jedná o tmely na vápenné bázi, jejichž složení a stav je vyhovující a tmely na cementové bázi a to dokonce s jeho vyšším obsahem; detail

**Restaurátorský záměr a finanční rozvaha na
RESTAUROVÁNÍ KAMENNÉHO PORTÁLU NA J STRANĚ LODI HRBITOVNÍHO KOSTELA SV. BARTOLOMĚJE
z města Vimperk**



[gotický portál](#), kostel sv. Bartoloměje, Vimperk - tyto cementové „vysprávky“ k současnému datu odpraskávají a lokálně odpadávají, kdy se lze domnívat, že právě nevhodná tvrdost těchto tmelů uzavřela povrch originálního kamenného materiálu a pod takto zcela uzavřeným povrchem měla jeho neprodyšnost za následek silnou korozi kamene a způsobila odpadávání jeho jednotlivých vrstev; detail

**Restaurátorský záměr a finanční rozvaha na
RESTAUROVÁNÍ KAMENNÉHO PORTÁLU NA J STRANĚ LODI HRBITOVNÍHO KOSTELA SV. BARTOLOMĚJE
z města Vimperk**



gotický portál, kostel sv. Bartoloměje, Vimperk – tmelící materiál ve spárách je degradovaný a nebo již zcela chybí; detail

**Restaurátorský záměr a finanční rozvaha na
RESTAUROVÁNÍ KAMENNÉHO PORTÁLU NA J STRANĚ LODI HRBITOVNÍHO KOSTELA SV. BARTOLOMĚJE
z města Vimperk**



gotický portál, kostel sv. Bartoloměje, Vimperk - na povrchu portálu jsou vizuálním průzkumem patrné fragmenty historických barevných povrchových úprav; detail

**Restaurátorský záměr a finanční rozvaha na
RESTAUROVÁNÍ KAMENNÉHO PORTÁLU NA J STRANĚ LODI HRBITOVNÍHO KOSTELA SV. BARTOLOMĚJE
z města Vimperk**

5. Kopie povolení MKČR k restaurování

**Restaurátorský záměr a finanční rozvaha na
RESTAUROVÁNÍ KAMENNÉHO PORTÁLU NA J STRANĚ LODI HŘBITOVNÍHO KOSTELA SV. BARTOLOMĚJE
z města Vimperk**

STÁTNÍ MINISTERSTVO KULTURY



Opis
Ministerstvo kultury

Maltézské náměstí 471/1

118 01 Praha 1 – Malá Strana

telefon: 257 085 111
fax: 224 318 155
e-mail: posta@mikcr.cz

**Restaurátorský záměr a finanční rozvaha na
RESTAUROVÁNÍ KAMENNÉHO PORTÁLU NA J
STRANĚ LODI HŘBITOVNÍHO KOSTELA SV.
BARTOLOMĚJE z města Vimperk, leden 2017**

Vážený pan
MgA. Jan Korecký
Pod Ovčákovem 130
387 01 Prácheň

Váš dopis značky

Naše značka
č. j. 9972/2004

Vyřizuje / linka
Ing. Trejbalová

V Praze dne
30. 8. 2004

Věc: Rozhodnutí o povolení k restaurování kulturních památek v rozsahu restaurování nepolychromovaných sochařských uměleckých děl z kamene, terakoty a sádry, polychromovaných sochařských uměleckých děl ze sádry a figurálních sgrafit panu MgA. Janu Koreckému, r. č. 741015/1639

Ministerstvo kultury, jako příslušný orgán státní památkové péče, vydává podle §14 odst. 8 zákona č. 20/1987 Sb., o státní památkové péči, ve znění pozdějších předpisů, toto

rozhodnutí:

Ministerstvo kultury uděluje povolení panu MgA. Janu Koreckému, r. č. 741015/1639, k obnově kulturních památek nebo jejich částí, které jsou díly výtvarných umění nebo uměleckořemeslnými pracemi, v rozsahu restaurování nepolychromovaných sochařských uměleckých děl z kamene, terakoty a sádry, polychromovaných sochařských uměleckých děl ze sádry a figurálních sgrafit. Toto povolení se uděluje na dobu neurčitou.

Odůvodnění:

Ministerstvo přezkoumalo odbornou kvalifikaci a předložené doklady žadatele a došlo k závěru, že pan MgA. Jan Korecký splňuje požadavky pro restaurování nepolychromovaných sochařských uměleckých děl z kamene, terakoty a sádry, polychromovaných sochařských uměleckých děl ze sádry a figurálních sgrafit.

**Restaurátorský záměr a finanční rozvaha na
RESTAUROVÁNÍ KAMENNÉHO PORTÁLU NA J STRANĚ LODI HŘBITOVNÍHO KOSTELA SV. BARTOLOMĚJE
z města Vimperk**

Ministerstvo kultury dále upozorňuje, že toto povolení může být Ministerstvem kultury zrušeno, a to z důvodů uvedených v § 14a odst. 10 citovaného zákona č. 20/1987 Sb.

Poučení:

Proti tomuto rozhodnutí je možno podat rozklad u Ministerstva kultury do 15 dnů od jeho doručení.

Restaurátorský záměr a finanční rozvaha na
RESTAUROVÁNÍ KAMENNÉHO PORTÁLU NA J
STRANĚ LODI HŘBITOVNÍHO KOSTELA SV.
BARTOLOMĚJE z města Vimperk leden 2017

Na vědomí: NPÚ ústřední pracoviště
v opise



Ověření - vidimace

Ověřuji, že tento opis složený z listů doslovně
souhlasí s listinou, z níž byl pořízen, složenou z listů.

V Prachaticích dne 2017

Marie Hoidekrová
Marie Hoidekrová



**Restaurátorský záměr a finanční rozvaha na
RESTAUROVÁNÍ KAMENNÉHO PORTÁLU NA J STRANĚ LODI HŘBITOVNÍHO KOSTELA SV. BARTOLOMĚJE
z města Vimperk**

Opis



Ministerstvo kultury

Maltézské náměstí 471/1
P. O. BOX 7
110 01 Praha 1, Malá Strana

telefon: 257 085 111
fax: 257 222 184
e-mail: p.ck@mk.cz

Restaurátorský záměr a finanční rozvaha na
RESTAUROVÁNÍ KAMENNÉHO PORTÁLU NA J
STRANĚ LODI HŘBITOVNÍHO KOSTELA SV.
BARTOLOMĚJE z města Vimperk, leden 2017

Vl. roz. dne 16. 1. 2016
Č.j.: 588/2005

Ministerstvo kultury jako příslušný orgán památkové péče vydává podle § 14a zákona č. 20/1987 Sb., o státní památkové péči, ve znění pozdějších předpisů, (dále jen „zákon“), toto

rozhodnutí :

Ministerstvo kultury **uděluje** povolení *panu Mga. Janu Koreckému, r. č. 741015/1639*, k obnově kulturních památek nebo jejich částí, které jsou díly výtvarných umění nebo uměleckořemeslnými pracemi, v *rozsahu restaurování nepolychromovaných sochařských uměleckých děl z umělého kamene a nepolychromovaných sochařských uměleckých děl z obecných kovů*. Toto povolení se uděluje na dobu neurčitou.


Odůvodnění :

Ministerstvo přezkoumalo odbornou kvalifikaci a předložené doklady žadatele a došlo k závěru, že pan Mga. Jan Korecký splňuje požadavky pro udělení povolení k restaurování nepolychromovaných sochařských uměleckých děl z umělého kamene a nepolychromovaných sochařských uměleckých děl z obecných kovů.

Ministerstvo kultury dále upozorňuje, že toto povolení může být Ministerstvem kultury zrušeno, a to z důvodů uvedených v § 14a odst. 10 citovaného zákona č. 20/1987 Sb.

Poučení:

Proti tomuto rozhodnutí je možno podat rozklad u Ministerstva kultury do 15 dnů od jeho doručení.


PhDr. Vladimíra Koubová
ředitelka odboru památkové péče
Ministerstva kultury

