

Číslo smlouvy objednatele č. 1: HL/023/2017

Číslo smlouvy objednatele č. 2: NO173717

SMLOUVA O DÍLO č.: 1725

(uzavřená podle § 2586 a násl. zákona č. 89/2012 Sb.,
Občanský zákoník (NOZ) v platném znění)

„Cyklotezka v oblasti Elektrárny Opatovice“
Studie proveditelnosti trasování a technického provedení

mezi smluvními stranami

Objednatel č. 1: **Hradubická labská** (dále také jako „DSO“)

Sídlo Třída Československé armády 408
50003 Hradec Králové

zastoupený: Ing. Jiřím Horákem, výkonným ředitelem

Kontaktní osoby ve věcech:

a) smluvních: Ing. Jiří Horák, výkonný ředitel

b) technických: Ing. Tomáš Jeřábek

Bankovní spojení:

IČO: 72561149 DIČ: CZ72561149

TEL:

a

Objednatel č. 2: **Elektrárny Opatovice, a.s.** (dále také jako „EOP“)

Sídlo Opatovice nad Labem, 532 13 Pardubice 2
Zápis v obchodním rejstříku u Krajského soudu v Hradci Králové,
oddíl B, vložka 2940

Zastoupený: Ing. Pavlem Svatoněm, ředitelem pro výrobu

Kontaktní osoby ve věcech:

a) smluvních: Ing. Pavel Svatoň, ředitel pro výrobu

b) technických: Ing. Stanislav Ondráček, vedoucí investic a rozvoje

Bankovní spojení:

IČO: 28800621 DIČ: CZ28800621

Objednatel č. 1 a Objednatel č. 2 spolu také jako „objednatelé“

a

Zhotovitel: **TRANSCONSULT s.r.o.**

sídlo Nerudova 37, 500 02 Hradec Králové
Zápis v obchodním rejstříku u Krajského soudu v Hradci Králové,
oddíl C, vložka 2711.

zastoupený: Ing. Jiřím Faltusem, jednatelem společnosti,

ve věcech:

a) smluvních: Ing. Jiří Faltus

b) technických: Ing. Jiří Shejbal

Bankovní spojení:

IČO: DIČ: CZ47455292

TEL:

uzavírají níže uvedeného dne, měsíce a roku podle § 2586 a násl. zák. č. 89/2012 Sb., Občanský zákoník (NOZ), v platném znění, tuto smlouvu o dílo:

I. ÚVOD A ÚČEL SMLOUVY

1. Objednatel č. 1 je svazkem obcí, jehož cílem je realizace výstavby veřejně prospěšné stavby – cyklostezky z Hradce Králové do Pardubic (dále také jako „**Stavební projekt**“).
2. Jednou z etap Stavebního projektu je výstavba cyklostezky v blízkém okolí areálu EOP či přímo na pozemcích ve vlastnictví EOP.
3. Objednatel č. 2 má zájem se zbývajícími smluvními účastníky této smlouvy spolupracovat na tom, aby trasa cyklostezky vedoucí poblíž areálu EOP byla řešena tak, aby byla zachována dopravní obslužnost EOP v potřebném rozsahu.
4. Z důvodů výše uvedených tak smluvní účastníci uzavírají tuto smlouvu, kterou sjednávají podmínky, za nich zhotovitel vyhotoví studii proveditelnosti trasování a technického provedení cyklostezky v oblasti Elektrárny Opatovice, za kterou následně objednatelé uhradí zhotoviteli sjednanou odměnu.
5. Součástí – přílohami této smlouvy je i Zadání studie proveditelnosti trasování a technického provedení cyklostezky v oblasti Elektrárny Opatovice ze dne 17.2.2016 (**Příloha č. 1**) a Cenová nabídka zhotovitele na zpracování studie proveditelnosti trasování a technického provedení ze dne 30.8.2017 (**Příloha č. 2**).
Smluvní strany sjednávají, že v případě obsahového nesouladu této smlouvy a její příloh má přednost znění smlouvy. V případě pak, že něco tato smlouva výslovně neupravuje a některá její příloha ano, platí obsah jejích příloh.

II. PŘEDMĚT PLNĚNÍ

2.1 Specifikace předmětu plnění:

Předmětem plnění této smlouvy je závazek zhotovitele ke zpracování návrhu dopravního řešení (dopravního napojení) rozvojových lokalit EOP a vedení cyklostezky ve vymezeném prostoru mezi EOP a pravým břehem Labe včetně přemostění Labe lávkou pro cyklisty a pěší na pozemcích ve vlastnictví EOP p.č. 2635 v k.ú. Opatovice nad Labem (polní cesta ze elektrárny) a p.č. 2627 v k.ú. Hrobice (pozemek v souběhu s produktovodem a pod mostním objektem) a pozemcích ve vlastnictví soukromých vlastníků (které jsou v řešení DSO) p.č. 2625 v k.ú. Hrobice (plocha louky – trvalý travní porost), p.č. 2672 v k.ú. Hrobice (plocha louky- trvalý travní porost) a p.č. 2576, 2621 a 2619 v k.ú. Hrobice (pozemky ve vlastnictví České republiky s právem hospodaření pro Povodí Labe, s.p.).

- 2.2 Podkladem pro situační a technické řešení jsou níže uvedené „**Potřeby EOP**“ a „**Potřeby DSO**“, které musí být ve studii proveditelnosti zohledněny a promítnuty:

Potřeby EOP:

- a) vymezení dopravní dostupnosti lokalit EOP 1 (plocha v aplikaci INDUSTRIAL PARK Opatovice označená P2) a EOP 2 (plocha v aplikaci INDUSTRIAL PARK Opatovice označená P3) pro potřeby automobilové dopravy s prověřením dostupnosti území pro nákladní dopravu nad 12,5 t
- b) šířkové uspořádání stávajícího stavu komunikací v lokalitě – zejména s ohledem na možné trasování cyklostezky č. 2 na pozemku p.č. 2635 – EOP K1
- c) vymezení cyklotrasy mimo stávající asfaltovou komunikaci vedoucí na složiště EOP
- d) popis základních bezpečnostních opatření vedení cyklotrasy v území
- e) řešení umožňující realizaci komunikace nad úrovní hladiny stoleté vody.

Potřeby DSO:

- a) šířkové uspořádání stávajícího stavu komunikací v lokalitě – zejména s ohledem na možné trasování cyklostezky č. 2 na pozemku p.č. – EOP K1

- b) vymezení trasování na pozemcích p.č. 2625 a p.č 2672 DSO K1
- c) technické řešení trasování z pozemku p.č. 2672 na pozemek EOP 2627 vč. technického návrhu přemostění řeky Labe (pozemky č. parc. 2576, 2621 a 2619) v prostoru mezi produktovodem EOP a mostním silničním objektem EOP DSO M1.

2.3 Zhotovitel provede následující činnosti a úkony při plnění předmětu smlouvy:

a) přípravné práce

aa) zajištění a kompletace podkladů

(zajištění vyjádření o existenci sítí, doplnění zaměření území pro návrh nové účelové komunikace a cyklostezky od křižovatky se stávající účelovou komunikací z EOP do Dřítče v délce cca 620 m).

V případě, že bude možné využít dostatečně podrobné již existující technické mapy, nebude zaměření provedeno a tomu odpovídajícím způsobem bude snížena sjednaná odměna zhotovitele dle čl. IV. odst. 4.3 smlouvy.

- ab) na základě seznámení se s kompletními podklady stanovení (upřesnění) požadavků na řešení trasování a technického trasování oběma objednateli.**

b) koncept dokumentace studie proveditelnosti, který bude obsahovat následující:

- ba) technické řešení nové účelové komunikace EOP od křižovatky se stávající místní komunikací po konec vymezené plochy EOP 2 v délce cca 1 500 m.**

S ohledem na dopravu nákladními automobily nad 12,5 t bude šířkové uspořádání účelové komunikace s jízdními pruhy šířky 3,50 m.

- bb) technické řešení cyklostezky v souběhu s novou a stávající účelovou komunikací po lávku přes Labe v délce 1 300 m.**

- bc) lávka přes Labe, předpoklad umístění lávky v prostoru mezi mostem účelové komunikace a lávkou s produktovody.**

Návrh koncepce je zhotovitel povinen projednat se Státní plavební správou (SPS) v Praze s cílem umístit nosnou konstrukci lávky ve stejné úrovni spodní hrany se silničním mostem s tím, že technické řešení umožní případné zvýšení lávky požadované pro využívanou vodní cestu dle platné legislativy.

V průběhu zpracování konceptu budou dílčí výstupy studie průběžně konzultovány s objednateli a Povodím Labe, s.p.

c) projednání konceptu studie proveditelnosti a následné vyhotovení čistopisu příslušné dokumentace

- ca) projednání konceptu s objednatelem č. 1 a objednatelem č. 2, s dotčenými obcemi, Policií ČR – DI, Odborem dopravy města Pardubice, Povodím Labe, s.p. a SPS v Praze**

- cb) zpracování výsledků projednání do konceptu dokumentace**

- cc) vyhotovení záborového elaborátu**

- cd) propočet stavebních nákladů**

- ce) kompletace finální dokumentace a její protokolární předání 6x v tištěné a 2x v digitální formě rovným dílem mezi oba objednatele.**

2.4 Zhotovitel je povinen studii proveditelnosti zpracovat podle zákona č. 183/2006 Sb., o územním plánování a stavebním řádu, ve znění pozdějších předpisů, dle vyhlášky č. 499/2006 Sb., o dokumentaci staveb, ve znění pozdějších předpisů a vyhlášky č. 146/2008 Sb., o rozsahu a obsahu projektové dokumentace dopravních staveb, ve znění pozdějších předpisů.

III. TERMÍN PLNĚNÍ

3.1 Zhotovitel je povinen provést dílo (dle jednotlivých činností a úkonů uvedených v čl. II. odst. 2.3 této smlouvy) v následujících termínech:

a) přípravné práce	do 4 týdnů od podpisu smlouvy o dílo
b) koncept dokumentace studie proveditelnosti a jeho projednání s objednateli	12 týdnů od podpisu smlouvy o dílo
c) čistopis dokumentace	6 týdnů od projednání konceptu s objednateli (ve lhůtě jsou započteny doby na získání oficiálních stanovisek nebo vyjádření).

IV. CENA ZA DÍLO

4.1 Cena za zhotovení díla v rozsahu čl. II. této smlouvy je stanovena dohodou smluvních stran ve smyslu § 2 zákona č. 526/1990 Sb., o cenách. Cena je konečná a platná po celou dobu zpracování předmětu díla.

a) přípravné práce (dle čl. 2.3 písm. a) smlouvy)

Kompletace podkladů (včetně existence sítí)	15 000,- Kč bez DPH (DSO 5.000,- Kč bez DPH, EOP 10.000,- Kč bez DPH)
Geodetické zaměření	15 000,- Kč bez DPH (DSO 5.000,- Kč bez DPH, EOP 10.000,- Kč bez DPH)

b) koncept dokumentace studie proveditelnosti (dle čl. 2.3 písm. b) smlouvy)

DSO	30 000,- Kč bez DPH
EOP	30 000,- Kč bez DPH

c) projednání konceptu a čistopis dokumentace (dle čl. 2.3 písm. c) smlouvy)

DSO	10 000,- Kč bez DPH
EOP	10 000,- Kč bez DPH

Celková cena bez DPH	110 000,- Kč
DPH 21%	23 100,- Kč
Celková cena včetně DPH	133 100,- Kč

4.2 Cena je pevnou maximální, cenou platnou po celou dobu plnění díla.

4.3 Smluvní strany konstatují, že v případě, kdy nebude zhotovitelem s odkazem na čl. II. odst. 2.3 písm. aa) smlouvy realizováno příslušné zaměření území, bude tím příslušným způsobem ponížena cena díla, tedy nebude fakturována částka za geodetické zaměření 15.000,- Kč bez DPH.

V. SPECIFIKACE PODKLADŮ

5.1 Podklady pro zpracování zajištěné zhotovitelem:

- mapové podklady + ortofotomapy
- geodetické zaměření (využití části geodetického zaměření z r. 2014 v úseku od křižovatky polní cesty EOP a účelové komunikace EOP po Labe)
- aktuální katastrální mapa

5.2 Podklady pro zpracování poskytnuté ze strany objednatelů:

- schéma řešení území s vymezením lokalit (DSO)
- fotografie území (DSO)
- trasování Labské stezky v území (DSO)
- DÚR papírna – koordinační situace (EOP)

5.3 Podklady pro zpracování poskytnuté objednatelem č. 2 EOP:

- územní požadavky rozvojových ploch EOP 1, EOP 2, EOP K1
- dokumentace nového mostu EOP přes Labe
- požadavky EOP na uspořádání nové účelové komunikace od jejího odpojení ze stávající místní komunikace

5.4 Případné další podklady zajistí zhotovitel ve spolupráci s objednatelem.

5.5 Zhotovitel podpisem této smlouvy potvrzuje, že před podpisem této smlouvy obdržel od objednatelů podklady uvedené v čl. V. odst. 5.2 a 5.3 této smlouvy. Zhotovitel je oprávněn použít podklady předané mu podle této smlouvy výlučně za účelem provedení díla podle této smlouvy.

VI. PLATEBNÍ PODMÍNKY

6.1 Cenu za zhotovení díla uhradí objednatelé bezhotovostním převodem na základě faktur (daňových dokladů), které zhotovitel vystaví dle odstavce 6.2 objednatelům do 14 dnů od vzniku nároku na finanční plnění dle odstavce 6.5 tohoto článku a odešle na adresu objednatele č. 1 a objednatele č. 2.

6.2 Cena za zhotovení díla bude fakturována zvlášť na objednatele č. 1 (DSO) a zvlášť na objednatele č. 2 (EOP) následujícím způsobem:

- podíl objednatele č. 1 celkem činí 50 000,- Kč bez DPH, tj. 60 500,- Kč vč. DPH
 - z toho přípravné práce 10 000,- bez DPH, koncept studie proveditelnosti 30 000,- bez DPH a projednání konceptu a čístopis dokumentace 10 000,- Kč bez DPH
- podíl objednatele č. 2 celkem činí 60 000,- Kč bez DPH, tj. 72 600,- Kč vč. DPH
 - z toho přípravné práce 20 000,- bez DPH, koncept studie proveditelnosti 30 000,- bez DPH a projednání konceptu a čístopis dokumentace 10 000,- Kč bez DPH

Smluvní strany se dohodly, že objednatelé nejsou povinni plnit zhotoviteli společně a nerozdílně.

6.3 Zhotovitel jako plátce DPH připočítává k ceně za předmět plnění daň z přidané hodnoty ve výši 21%. Pokud dojde ke změně sazby DPH v době uskutečnění zdanitelného plnění, je zhotovitel oprávněn účtovat DPH v procentní sazbě odpovídající zákonné úpravě účinné k datu uskutečnění zdanitelného plnění. V případě takové změny DPH není třeba uzavírat dodatek ke smlouvě, postačuje písemné oznámení zhotovitele o takové změně.

6.4 Faktura bude obsahovat náležitosti v rozsahu zákona o dani z přidané hodnoty č.235/2004 Sb., v platném znění. Nebude-li faktura obsahovat zákonné náležitosti, je kterýkoli objednatel oprávněn ji ve lhůtě splatnosti vrátit. Objednatel je oprávněn fakturu vrátit též, pokud na fakturu bude uvedeno jiné číslo účtu, než je uvedeno výše v této smlouvě. Objednatel není oprávněn vrátit fakturu pouze v případě, bude-li na ní uveden jiný bankovní účet zhotovitele zveřejněný správcem daně v registru plátců DPH a přílohou faktury bude prohlášení odpovědné osoby zhotovitele, že žádá provést úhradu na účet uvedený na fakturu. Přílohou faktury bude podepsaný protokol o předání a převzetí čístopisu dokumentace.

6.5 Pro předmětné plnění díla se předáním díla rozumí den jeho předání objednatelům. Předání stvrzuje protokol o předání a převzetí čístopisu dokumentace dle čl. II. odst. 2.3 písm. ce) smlouvy, který je zároveň podkladem pro fakturaci.

- 6.6 Splatnost faktur je 21 dnů ode dne doručení objednatelům. Termínem úhrady faktury se rozumí den odepsání příslušné částky z účtu každého objednatele. Faktura bude předána v jednom vyhotovení.
- 6.7 Změna platebních podmínek je možná po dohodě smluvních stran na základě dodatku ke smlouvě o dílo.
- 6.8 Zhotovitel prohlašuje, že bankovní účet zhotovitele uvedený v této smlouvě je v souladu se zákonem č. 235/2004 Sb., v platném znění, účtem zveřejněným správcem daně v registru plátců DPH.
- 6.9 Zhotovitel prohlašuje, že ke dni podpisu této smlouvy není vůči němu vydáno správcem daně rozhodnutí o nespolehlivém plátcí ve smyslu § 106a zákona č. 235/2004 Sb., v platném znění, že takové řízení není vůči němu zahájeno ani vedeno a že u něho nejsou dány podmínky pro zahájení řízení o nespolehlivosti plátce u příslušného správce daně.
- 6.10 Zhotovitel se zavazuje, že pokud přestanou platit skutečnosti uvedené v odst. 6.8 nebo odst. 6.9 tohoto článku, neprodleně, t.j. do 5-ti dnů ode dne, kdy skutečnost nastala, tuto skutečnost oznámí Objednatelům a uzavře s Objednateli dodatek k této smlouvě. Obsahem takového dodatku bude nastavení postupů předjímaných § 109a zákona č. 235/2004 Sb., v platném znění, nebo sjednání práva Objednatelů zadržet částku odpovídající výši DPH do doby splnění daňové povinnosti Zhotovitelem.
- 6.11 Zhotovitel souhlasí s tím, že pokud Objednatelé zjistí, že neplatí prohlášení uvedená v odst. 6.8 nebo odst. 6.9 tohoto článku, jsou do doby uzavření dodatku k této smlouvě oprávněni zadržet částku odpovídající výši DPH do doby splnění daňové povinnosti Zhotovitelem.

VII. ODPOVĚDNOST ZA VADY, ZÁRUČNÍ DOBA

- 7.1 Zhotovitel splní svou smluvní povinnost řádným a úplným dokončením díla za podmínek, které jsou stanoveny v této smlouvě, dnem protokolárního předání díla objednatelům bez zjevných vad a nedodělků a uplynutím všech záručních lhůt.
- 7.2 Objednatelé mají právo reklamace vůči zhotoviteli, vady díla může vůči zhotoviteli uplatnit kterýkoliv z objednatelů, nejsou v tomto ohledu povinni jednat společně.
- 7.3 Zhotovitel odpovídá za skryté vady díla zjištěné kterýmkoliv z objednatelů v průběhu záruční doby a je povinen odstranit tyto zjištěné vady na svůj náklad v dohodnuté lhůtě.
- 7.4 Záruční doba začíná běžet dnem předání díla (tj. dokumentace dle čl. II. odst. 2.3 písm. ce) smlouvy) bez vad a nedodělků a sjednává se na 60 (šedesát) měsíců pod předání a převzetí díla.
- 7.5 Kterýkoliv z objednatelů je oprávněn a povinen oznámit bezodkladně zjištěné vady díla zhotoviteli a sjednat jejich odstranění v termínech dle vzájemné dohody. V případě převzetí díla s vadami a nedodělků, které nebrání užívání díla, se považuje za rozhodující pro stanovení začátku záruční doby termín odstranění vad a nedodělků.
- 7.6 Práva z odpovědnosti za vady a ze záruky je vůči zhotoviteli oprávněn uplatňovat kterýchkoliv z objednatelů.

VIII. SMLUVNÍ POKUTY A SANKCE

- 8.1 Při nedodržení termínů dodání jednotlivých částí předmětu plnění dle smlouvy o dílo, a to i dílčích termínů je zhotovitel povinen každému z objednatelů uhradit smluvní pokutu 100,- Kč za každý den prodlení.
- 8.2 Tuto smluvní pokutu jsou objednatelé oprávněni započítat proti fakturované ceně za dílo.

- 8.3 V případě prodlení s placením faktury je objednatel, který bude v prodlení s úhradou faktury, povinen uhradit zhotoviteli smluvní pokutu ve výši 0,02 % z dlužné částky za každý den prodlení.
- 8.4 Zhotovitel je povinen při reklamaci vad v záruční době do 30-ti dnů po obdržení písemné reklamace dohodnout s objednateli způsob a termín odstranění těchto vad; termín odstranění vad musí být přiměřený. Při nedodržení dohodnutého termínu bude zhotovitel každým z objednatelů penalizován smluvní pokutou ve výši 250,- Kč za každou vadu a každý den prodlení.
- 8.5 V souladu s Občanským zákoníkem (NOZ) se zhotovitel k plnění dohodnutých smluvních pokut a sankcí výslovně zavazuje a uhradí je v termínu do 15-ti dnů ode dne obdržení písemného vyzvání. V případě nedodržení termínu, je zhotovitel povinen uhradit každému objednateli úrok z prodlení ve výši 0,05 % z dlužné částky za každý den prodlení.
- 8.6 Těmito ustanoveními o smluvní pokutě nejsou dotčeny veškeré nároky objednatelů na náhradu škody způsobené zhotovitelem dle Občanského zákoníku (NOZ).

IX. OSTATNÍ UJEDNÁNÍ

- 9.1 Zhotovitel prohlašuje, že se seznámil se stavem území a se všemi podklady, které mu byly objednateli poskytnuty, a je si vědom toho, že v průběhu zhotovování díla nemůže uplatňovat nároky na úpravu smluvních podmínek z důvodů, které mohl zjistit již při seznámení se s takovými podklady.
- 9.2 Při zpracování díla budou dodrženy závazné normy a další předpisy vztahující se k předmětu plnění.
- 9.3 Zhotovitel se zavazuje neposkytovat mimo osob určených objednateli jiným fyzickým ani právnickým osobám informace o výsledku své činnosti souvisící se zhotovením díla dle této smlouvy.
- 9.4 Změna lhůty plnění z titulu nepředvídaných podstatných překážek na straně některého z objednatelů bude řešena předem vzájemnou dohodou bez uplatňování sankcí. Určení podstatných překážek bude provedeno na statutární úrovni a řešeno dodatkem k této smlouvě.
- 9.5 Zhotovitel se zavazuje v případě požadavku objednatelů na změnu rozsahu prací tento akceptovat s tím, že bude odpovídajícím způsobem upravena cena, případně termín.
- 9.6 Smluvní strany shodně prohlašují, že dílo realizované a vyhotovené dle této smlouvy není (a to ani z části) autorským dílem dle obecně závazných právních předpisů. Objednatelé jsou tak oprávněni použít dílo – předmět této smlouvy – všemi způsoby užití po dobu neurčitou.

X. ZÁVĚREČNÁ USTANOVENÍ

- 10.1 Tato smlouva je uzavřena na základě pravé a svobodné vůle smluvních stran, kterou na důkaz souhlasu s jejím obsahem smluvní strany potvrzují podpisy svých oprávněných zástupců.
- 10.2 Smlouvu lze změnit nebo zrušit pouze výslovným písemným ujednáním smluvních stran, podepsaným oprávněnými zástupci smluvních stran, resp. všech smluvních účastníků. Změna bude provedena „Dodatkem“, který bude označen pořadovým číslem/rok a tento „Dodatek“ bude nedílnou součástí smlouvy.
- 10.3 Zhotovitel prohlašuje, že se k dílu nevztahují práva třetích osob podle zvláštního zákona.
- 10.4 Smlouva se uzavírá na dobu určitou a zaniká uplynutím záruční doby.

- 10.5 Vzniklé spory mezi smluvními stranami budou řešeny přednostně dohodou.
- 10.6 Práva a povinnosti smluvních stran, které nejsou výslovně upraveny touto smlouvou, se řídí příslušnými ustanoveními Občanského zákoníku (NOZ).
- 10.7 Uzavření této smlouvy bylo schváleno ze strany objednatele č. 1 (tedy DSO) na jeho Valné hromadě konané dne 26.10.2017, č. usnesení ...~~7/14~~.../2017.
- 10.8 Tato smlouva nabývá účinnosti dnem jejího podpisu všemi smluvními účastníky.
- 10.9 Je-li nebo stane-li se některé ustanovení této smlouvy neplatné či neúčinné, nedotýká se to ostatních ustanovení této smlouvy, která zůstávají platná a účinná. Smluvní strany se v tomto případě zavazují dohodou nahradit ustanovení neplatné/neúčinné novým ustanovením platným/účinným, které nejlépe odpovídá původně zamýšlenému účelu ustanovení neplatného/neúčinného. Do té doby platí odpovídající úprava obecně závazných právních předpisů České republiky.
- 10.10 Tato smlouva, její případné dodatky o ukončení tohoto smluvního vztahu budou uveřejněny v registru smluv podle zákona č. 340/2015 Sb., o registru smluv. S tím smluvní strany vyslovují souhlas. Objednatel č. 1 je povinen zveřejnit smlouvu v registru smluv do 30ti dnů ode dne jejího uzavření a o této skutečnosti bez zbytečného odkladu uvědomit ostatní smluvní strany. Neobdrželi ostatní smluvní strany informaci o zveřejnění této smlouvy v uvedené lhůtě, případně informaci o zveřejnění nezíská jiným způsobem, je oprávněn smlouvu v registru smluv zveřejnit sám. Totéž platí pro jakékoli změny smlouvy.
- 10.11 Tato smlouva se uzavírá až po úplném konsenzu o všech náležitostech smlouvy. V souladu s ust. § 1740 odst. 3 NOZ smluvní strany tímto vylučují jakékoliv dodatky, výhrady, omezení nebo odchylky od znění této smlouvy.
- 10.12 Smlouva je vyhotovena ve třech stejnopisech. Jeden obdrží zhotovitel a jeden každý z objednatelů.
- 10.13 Přílohy této smlouvy:

Příloha č. 1 Zadání studie proveditelnosti trasování a technického provedení cyklostezky v oblasti Elektrárny Opatovice ze dne 17.2.2016

Příloha č. 2 Cenová nabídka zhotovitele na zpracování studie proveditelnosti trasování a technického provedení ze dne 30.8.2017

V Hradci Králové dne 19.2.2018

V Hradci Králové, dne 6.2.2018

Objednatel

Zhotovitel:

.....
Ing. Jiří Horák
výkonný ředitel

.....
Ing. Jiří Faltus
jednatel společnosti

V Opatovicích dne 19.2.2018

Objednatel č. 2:

.....
Ing. Pavel Svatoň
ředitel pro výrobu



HRADUBICKÁ
LABSKÁ CYKLOSTEZKA

Svazek obcí Hradubická labská
Československé armády 408
502 00 Hradec Králové
IČ: 72561149

<http://www.hradubickacyklostezka.cz>

Zadání studie proveditelnosti trasování a technického provedení cyklostezky v oblasti Elektrárny Opatovice

Objednatel:

Hradubická labská

právní forma:

svazek obcí

se sídlem:

Československé armády 408, 502 00 Hradec Králové

IČ:

72561149

Bankovní spojení

Číslo účtu:

Registrace:

registrován pod Krajským úřadem Královéhradeckého kraje
pod.zn. 2539/VZ/2012

statutární zástupce:

Ing. Jiří Horák, výkonný ředitel

(objednatel č. 1 nebo DSO)

a

Elektrárny Opatovice, a.s.

se sídlem: Opatovice nad Labem, Pardubice 2, 532 13

IČ: 28800621

Bankovní spojení

(bude řešeno až v případné SoD)

Číslo účtu:

(bude řešeno až v případné SoD)

zástupce: Ing. Pavel Svatoň, ředitel pro výrobu

osoba pověřená jednáním: Ing. Stanislav Ondráček

(objednatel č. 2 nebo EOP)

1. Předmětem řešení je vymezená oblast dle přílohy č.1 zadání, dále dělená do oblastí zájmu Hradubické labské (dále a v příloze DSO) a Elektrárny Opatovice (dále a v příloze EOP).
2. Účelem studie je vymezení dopadu cyklostezky Labská č.2 investora DSO do daného území v kontextu potřeb EOP a DSO.
3. Cyklostezka je v území trasována z obce Opatovice nad Labem směrem za areál EOP s odbočením k řece Labi a přemostěním v oblasti stávajícího mostu přes Labe na její levý břeh. V rámci trasování se předpokládá dotčení pozemků:
 - a. Ve vlastnictví EOP:
 - i. 2635 – K. ú . Opatovice n. L. (polní cesta za elektrárnou)
 - ii. 2627 - K. ú . Hrobice (Pozemek v souběhu s produktovodem a pod mostním objektem)
 - b. Ve vlastnictví soukromých vlastníků – v řešení DSO:

- i. 2625 – K. ú . Hrobice. (plocha louky)
- ii. 2672 – K. ú . Hrobice. (plocha louky)
- iii. 2576, 2621, 2619, – poz. Povodí labe - K. ú. Hrobice


- 4. Potřebami EOP v kontextu trasování se rozumí:
 - a. Vymezení dopravní dostupnosti lokalit EOP 1 (plocha v aplikaci INDUSTRIAL PARK Opatovice označená P2) a EOP 2 (plocha v aplikaci INDUSTRIAL PARK Opatovice označená P3) pro potřeby automobilové dopravy s prověřením dostupnosti území pro dopravu nákladní nad 12,5 t.
 - b. Šířkové uspořádání stávajícího stavu komunikací v lokalitě – zejména s ohledem na možné trasování cyklostezky č.2 na pozemku p.č. 2635 – EOP K1
 - c. Vymezení cyklotrasy mimo stávající asfaltovou komunikace vedoucí na složiště EOP
 - d. Popis základní bezpečnostních opatření vedení cyklotrasy v území
 - e. Řešení umožňující realizaci komunikace nad úrovní hladiny stoleté vody
- 5. Potřebami DSO v kontextu trasování se rozumí:
 - a. Šířkové uspořádání stávajícího stavu komunikací v lokalitě – zejména s ohledem na možné trasování cyklostezky č.2 na pozemku p.č. 2635 – EOP K1
 - b. Vymezení trasování na pozemcích p.č. 2625 a p.č. 2672 DSO K1
 - c. Technické řešení trasování z pozemku p.č. 2672 na pozemek EOP 2627 včetně technického návrhu přemostění řeky Labe (pozemky 2576, 2621, 2619) v prostoru mezi produktovodem EOP a mostním silničním objektem EOP (Příloha č.2 fotografické schéma) DSO M1.
- 6. Společným cílem objednatelů je návrh reálného a technicky proveditelného řešení v daném území. Cílovým stavem je vyřešení dopravní obslužnosti lokalit s vyhovujícím umístěním trasy Labské stezky v kontextu dopadu do vlastnictví. Dílčím cílem DSO je vyřešení prostupnosti územím za dílčím využití stávající infrastruktury EOP a zároveň zpřístupněním této infrastruktury pro provozovatele EOP.
- 7. Studie bude zpracována v celkovém kontextu s výstupy pro oba objednatel v tištěném a digitálním formátu.
- 8. Studie bude projednávána postupně s objednateli a dílčí výstupy budou průběžně konzultovány.
- 9. Zpracovatel studie navrhne v rámci nabídkové ceny rozdělení nákladů mezi objednatele č. 1 a objednatele č. 2. Předložení cenové nabídky zpracovatelem studie nezakládá povinnost pro objednatele uzavřít smlouvu o dílo.

Přílohy:

Příloha č. 1 – Schéma řešení území s vymezením lokalit

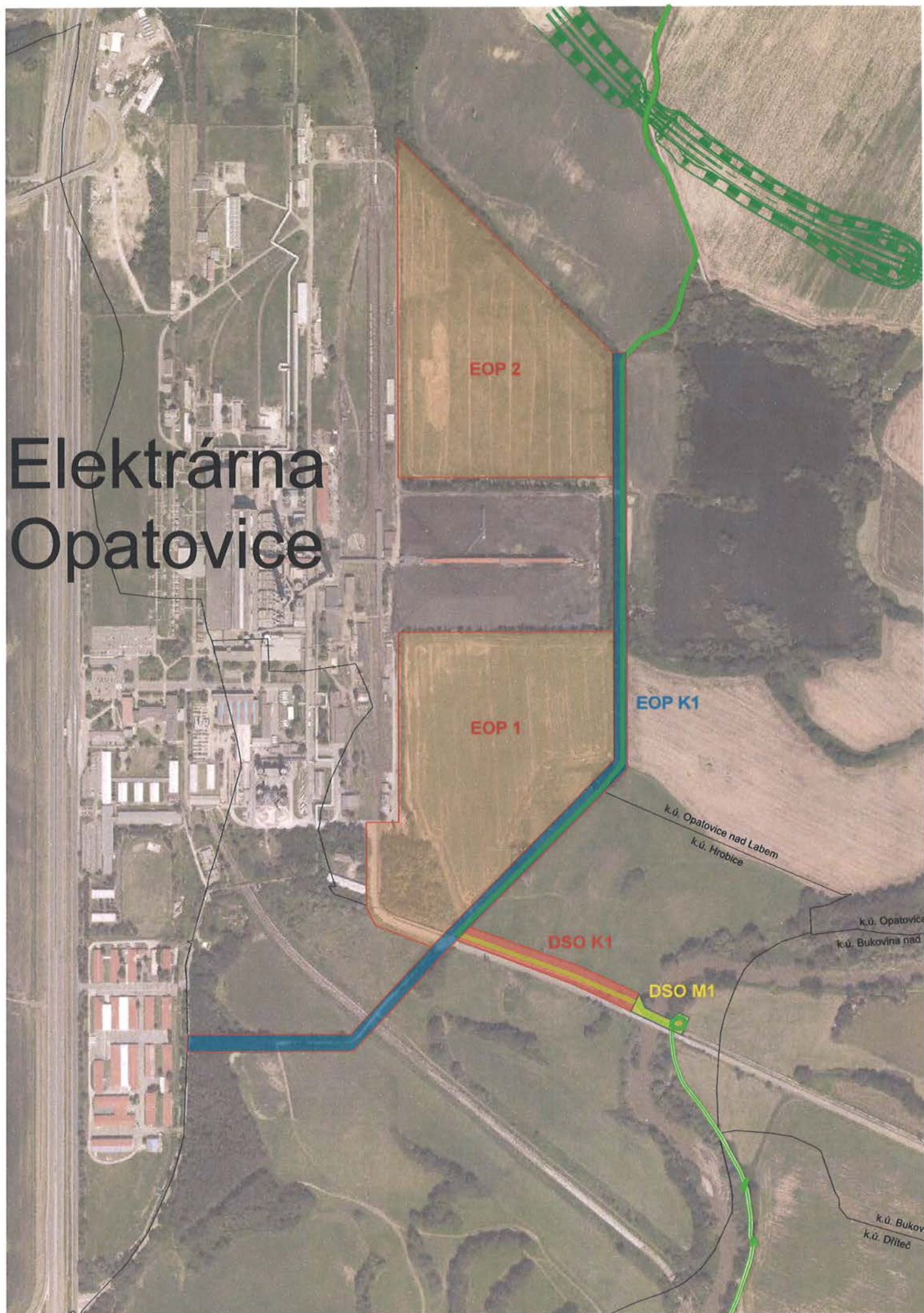
Příloha č. 2 – Fotografie z území

Příloha č. 3 – Trasování Labské stezky v území



Ing. Jiří Horák
Výkonný ředitel

Elektrárna Opatovice













HRADEC KRÁLOVÉ
TŘEBEŠ

úsek Hradec Králové - Vysoká nad Labem
vydáno DUR, příprava DSP

VYSOKÁ NAD LABEM

OPATOVICE NAD
LABEM

ELEKTRÁRNA
OPATOVICE

DŘITEČ

NĚMČICE NAD
LABEM

HRAD
KUNĚTICKÁ HORA

RÁBY

BROZANY

PARDUBICE
KOUPALIŠTĚ

úsek Hradec Králové
vedeno po stávajících

varianta
trasy

varianta
trasy

úsek v majetkové přípravě
Vysoká nad Labem - Láva E01

úsek v majetkové přípravě
Láva E01 - Dřiteč

úsek v majetkové přípravě
Láva E01 - Dřiteč

úsek v přípravě DUR
Dřiteč - Němčice (zajištěno pozemky)

úsek v Němčicích
stávající silnice

úsek v přípravě DUR
Němčice - hradiště Kunětická hora

proverovaná varianta 1
Nospoda - Ráby

proverovaná varianta 2
Nospoda - Ráby

Hotový úsek
Brozany - Ráby

stanovující projektová
brozany v přípravě

Hotový úsek Pardubice
koupaliště - Brozany

Cyklostezka v oblasti Elektrárny Opatovice

Cenová nabídka na zpracování studie proveditelnosti trasování a technického provedení

Zadavatel: Svazek obcí Hradubická Labská (dále DSO)
třída ČSA 408
502 00 Hradec Králové

Elektrárny Opatovice, a.s. (dále EOP)
Opatovice nad Labem,
532 13 Pardubice 2

Navrhovatel: TRANSCONSULT s.r.o.
Nerudova 37
500 02 Hradec Králové
IČO: 47455292 DIČ: CZ47455292

A. Předmět plnění

Návrh dopravního řešení (dopravního napojení) rozvojových lokalit EOP a vedení cyklostezky ve vymezeném prostoru mezi EOP a pravým břehem Labe včetně přemostění Labe lávkou pro cyklisty a pěší.

Podkladem pro situační a technické řešení jsou „Potřeby EOP“ a „Potřeby DSO“ specifikované v zadání studie ze dne 17.2.2017.

Podklady pro zpracování zajištěné navrhovatelem:

- Mapové podklady + ortofotomapy
- Geodetické zaměření (využití části geodetického zaměření z r. 2014 v úseku od křižovatky polní cesty EOP a účelové komunikace EOP po Labe)
- Aktuální katastrální mapa

Podklady pro zpracování poskytnuté zadavatelem EOP:

- Územní požadavky rozvojových ploch EOP 1, EOP 2, EOP K1
- Dokumentace nového mostu EOP přes Labe
- Požadavky EOP na uspořádání nové účelové komunikace od jejího odpojení ze stávající místní komunikace

B. Předpokládaný postup řešení

a) Přípravné práce

- Zajištění a kompletace podkladů
(zajištění vyjádření o existenci sítí, ve vazbě na dřívější geodetická měření v území doporučujeme doplnit zaměření území pro návrh nové účelové komunikace a cyklostezky od křižovatky se stávající ÚK z EOP do Dřítče v délce cca 620 m. V případě, že bude možné využít dostatečně podrobné technické mapy, nebude zaměření provedeno).
- Stanovení (upřesnění) požadavků na řešení oběma zadavateli

Příloha č. 2

b) Koncept dokumentace studie proveditelnosti

- Technické řešení nové účelové komunikace EOP od křižovatky se stávající místní komunikací po konec vymezené plochy EOP 2 v délce cca 1 500 m.
S ohledem na dopravu nákladními automobily nad 12,5 t doporučujeme šířkové uspořádání účelové komunikace s jízdními pruhy šířky 3,50 m.
- Technické řešení cyklostezky v souběhu s novou a stávající účelovou komunikací po lávku přes Labe v délce 1 300 m.
- Lávka přes Labe, předpoklad umístění lávky v prostoru mezi mostem účelové komunikace a lávkou s produktovody.
Návrh koncepce bude projednán se Státní plavební správou v Praze s cílem umístit nosnou konstrukci lávky ve stejné úrovni spodní hrany se silničním mostem, s tím že technické řešení umožní případné zvýšení lávky požadované pro využívanou vodní cestu dle platné legislativy.

V průběhu zpracování budou dílčí výstupy studie konzultovány se zadavateli a Povodím Labe, s.p..

c) Projednání konceptu a čístopis dokumentace

- Projednání se zadavateli, dotčenými obcemi, Policií ČR – DI, Odborem dopravy města Pardubice, Povodím Labe, s.p. a SPS v Praze.
- Zpracování výsledků projednání konceptu dokumentace
- Záborový elaborát
- Propočet stavebních nákladů
- Kompletace dokumentace a její předání v tištěné a digitální formě.

C. Cena za zpracování

a) Přípravné práce	
Kompletace podkladů (včetně existence sítí)	15 000,- Kč
Geodetické zaměření v rozsahu ad B.a (pokud nebude dohodnuto jinak)	15 000,- Kč
b) Koncept dokumentace studie proveditelnosti	
DSO	30 000,- Kč
EOP	30 000,- Kč
c) Projednání konceptu a čístopis dokumentace	
DSO	10 000,- Kč
EOP	10 000,- Kč
Celkem bez DPH	110 000,- Kč
DPH 21%	22 680,- Kč
Celkem včetně DPH	130 680,- Kč

V uvedené ceně je zahrnuto předání 6 výtisků dokumentace + 2x CD.

Návrh rozdělení mezi zadavatele: DSO: 50 000,- Kč + DPH
EOP: 60 000,- Kč + DPH

C. Termíny plnění

- | | |
|---|---|
| a) Přípravné práce | do 4 týdnů od podpisu smlouvy o dílo |
| b) Koncept dokumentace studie proveditelnosti | 12 týdnů |
| c) Projednání konceptu a čistopis dokumentace | 6 týdnů od projednání konceptu se zadavatelem (ve lhůtě jsou započteny doby na získání oficiálních stanovisek nebo vyjádření) |
- 