

20/2

62/1

63/1

1123/2

1123/3

33/1

62/3

33/2

38.40

252.3

1.89

31

163-117

16.70

163-121

1123/1

578/10

(37.87)

573/2

578/13

163-123

(3.16)

(1.09)

163-124

4.70

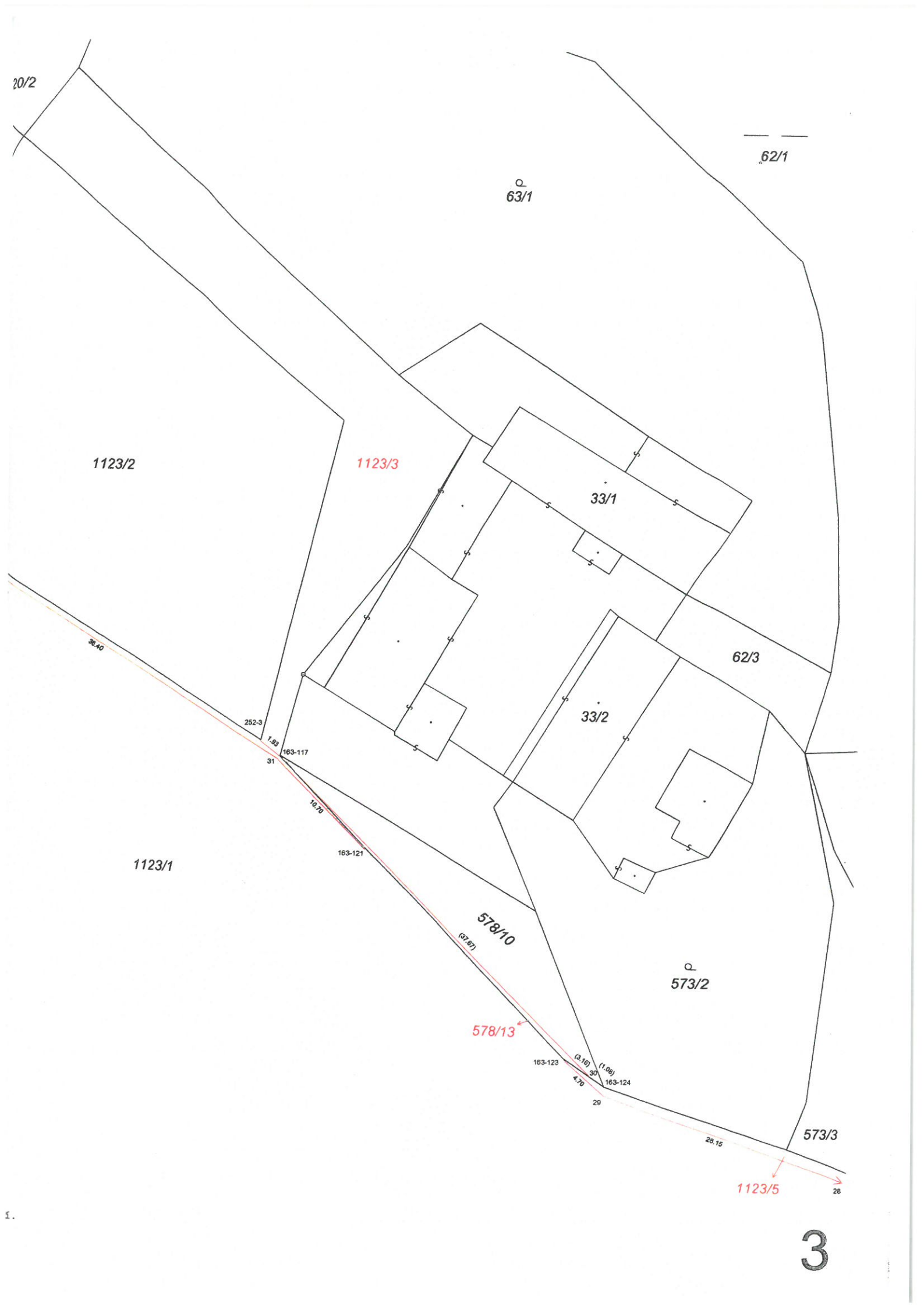
29

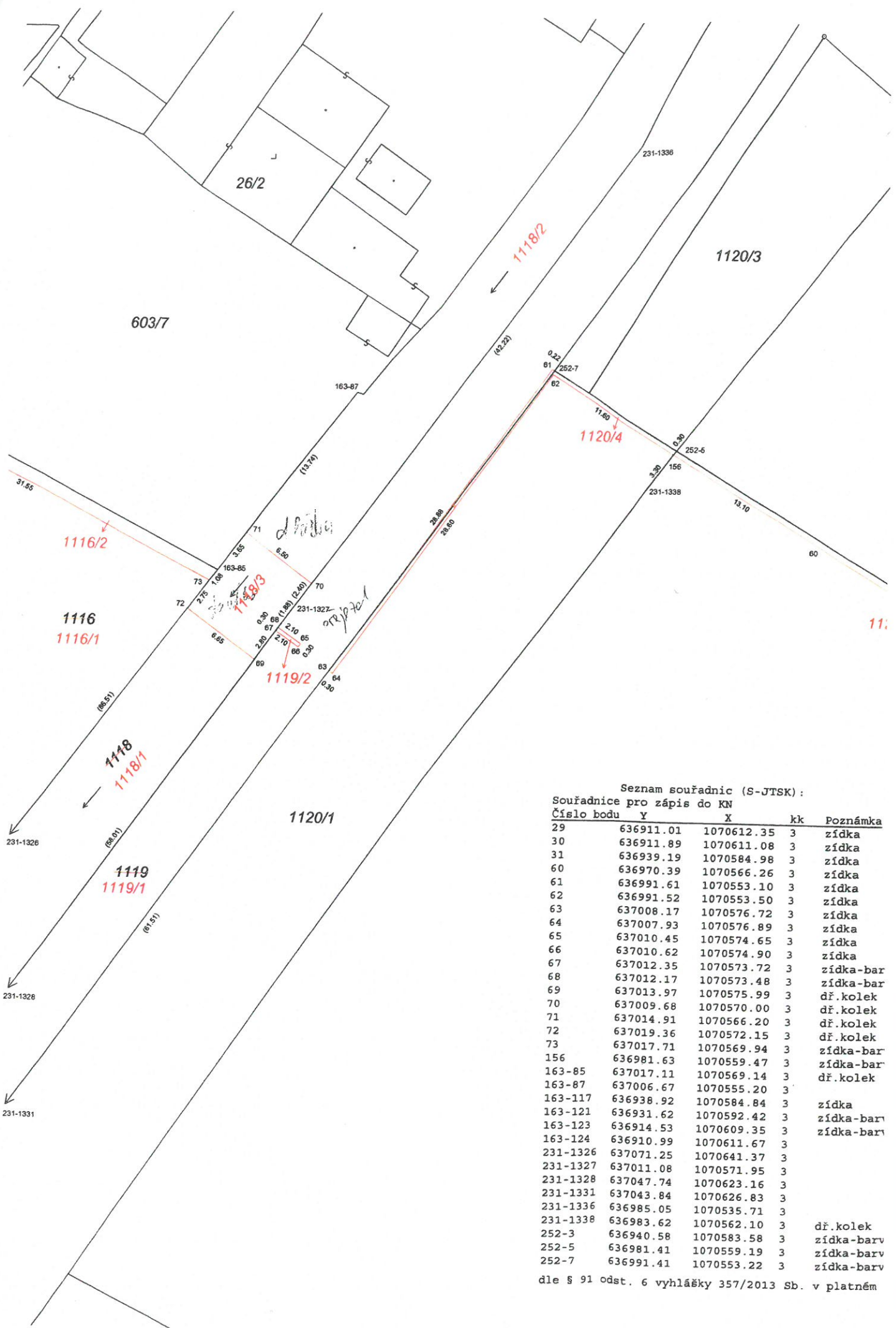
28.15

573/3

1123/5

28



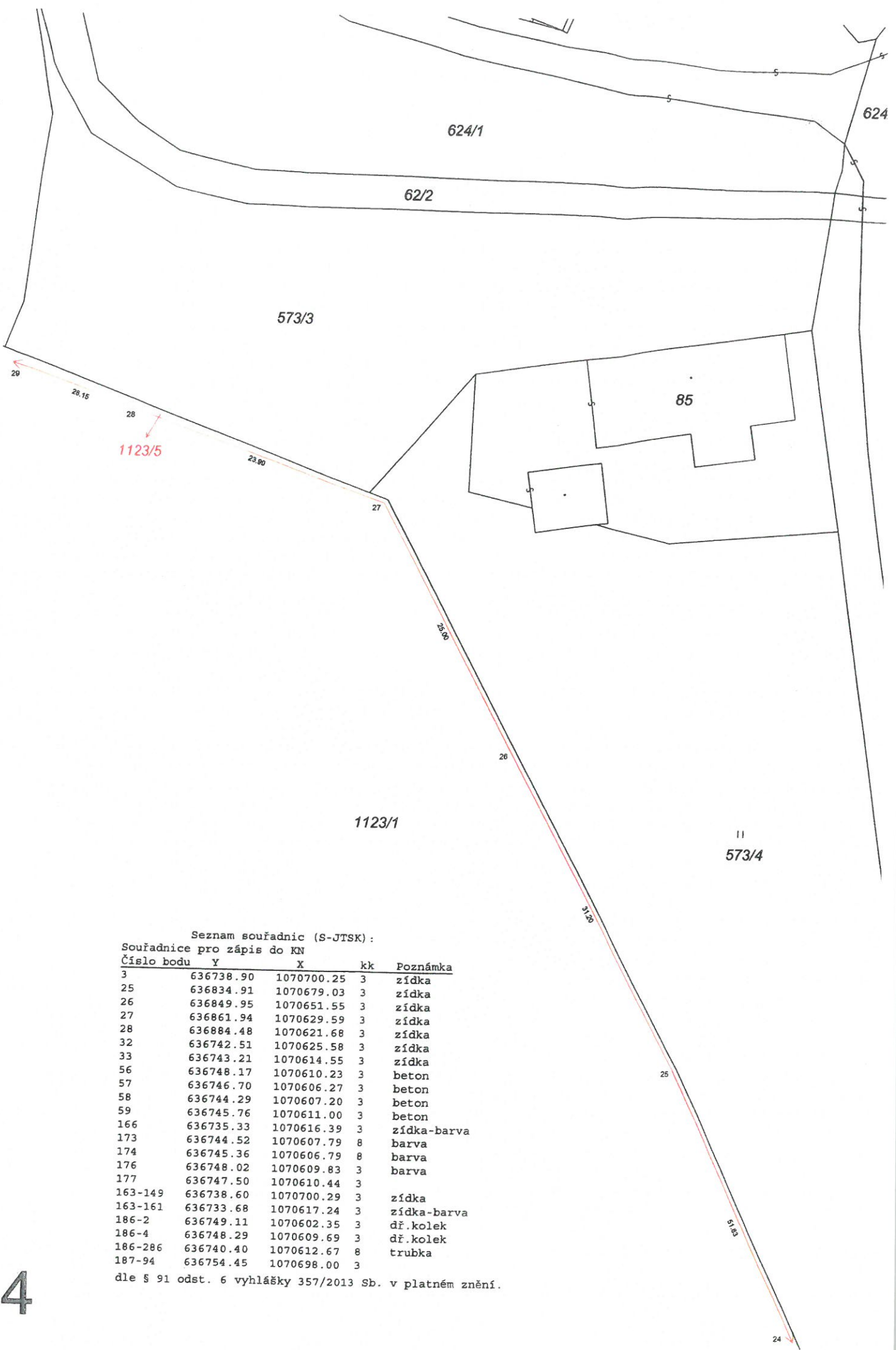


Seznam souřadnic (S-JTSK):  
Souřadnice pro zápis do KN

Číslo bodu	Y	X	kk	Poznámka
29	636911.01	1070612.35	3	zídka
30	636911.89	1070611.08	3	zídka
31	636939.19	1070584.98	3	zídka
60	636970.39	1070566.26	3	zídka
61	636991.61	1070553.10	3	zídka
62	636991.52	1070553.50	3	zídka
63	637008.17	1070576.72	3	zídka
64	637007.93	1070576.89	3	zídka
65	637010.45	1070574.65	3	zídka
66	637010.62	1070574.90	3	zídka
67	637012.35	1070573.72	3	zídka
68	637012.17	1070573.48	3	zídka-bar
69	637013.97	1070575.99	3	dř.kolek
70	637009.68	1070570.00	3	dř.kolek
71	637014.91	1070566.20	3	dř.kolek
72	637019.36	1070572.15	3	dř.kolek
73	637017.71	1070569.94	3	zídka
156	636981.63	1070559.47	3	zídka-bar
163-85	637017.11	1070569.14	3	dř.kolek
163-87	637006.67	1070555.20	3	
163-117	636938.92	1070584.84	3	zídka
163-121	636931.62	1070592.42	3	zídka-bar
163-123	636914.53	1070609.35	3	zídka-bar
163-124	636910.99	1070611.67	3	zídka-bar
231-1326	637071.25	1070641.37	3	
231-1327	637011.08	1070571.95	3	
231-1328	637047.74	1070623.16	3	
231-1331	637043.84	1070626.83	3	
231-1336	636985.05	1070535.71	3	
231-1338	636983.62	1070562.10	3	dř.kolek
252-3	636940.58	1070583.58	3	zídka-bar
252-5	636981.41	1070559.19	3	zídka-bar
252-7	636991.41	1070553.22	3	zídka-bar

dle § 91 odst. 6 vyhlášky 357/2013 Sb. v platném

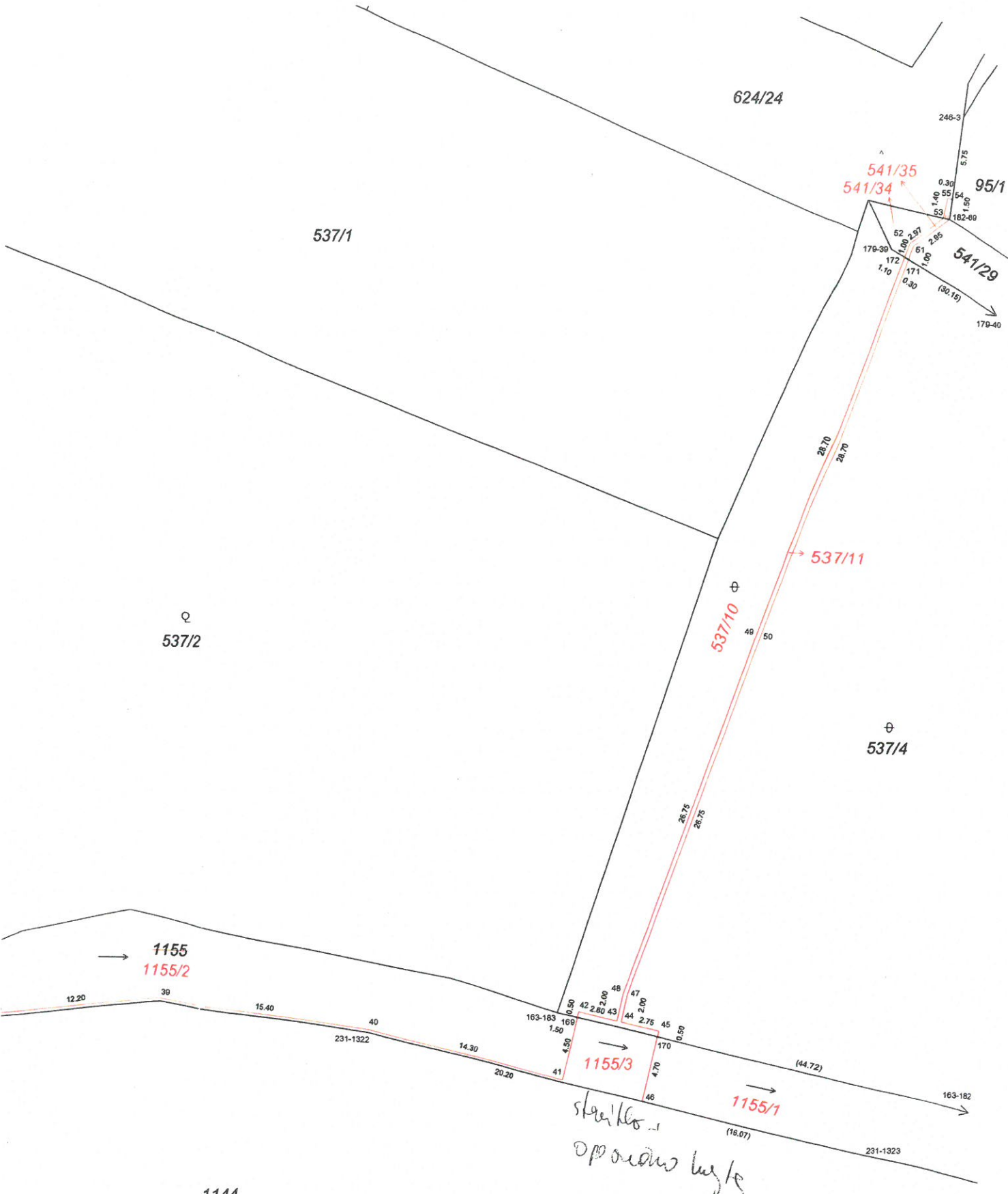




Seznam souřadnic (S-JTSK):  
 Souřadnice pro zápis do KN

Číslo bodu	Y	X	kk	Poznámka
3	636738.90	1070700.25	3	zídka
25	636834.91	1070679.03	3	zídka
26	636849.95	1070651.55	3	zídka
27	636861.94	1070629.59	3	zídka
28	636884.48	1070621.68	3	zídka
32	636742.51	1070625.58	3	zídka
33	636743.21	1070614.55	3	zídka
56	636748.17	1070610.23	3	beton
57	636746.70	1070606.27	3	beton
58	636744.29	1070607.20	3	beton
59	636745.76	1070611.00	3	beton
166	636735.33	1070616.39	3	zídka-barva
173	636744.52	1070607.79	8	barva
174	636745.36	1070606.79	8	barva
176	636748.02	1070609.83	3	barva
177	636747.50	1070610.44	3	
163-149	636738.60	1070700.29	3	zídka
163-161	636733.68	1070617.24	3	zídka-barva
186-2	636749.11	1070602.35	3	dř.kolek
186-4	636748.29	1070609.69	3	dř.kolek
186-286	636740.40	1070612.67	8	trubka
187-94	636754.45	1070698.00	3	

dle § 91 odst. 6 vyhlášky 357/2013 Sb. v platném znění.



Q  
537/2

624/24

537/1

541/35  
541/34

95/1

541/29

→ 537/11

537/10

⊕  
537/4

→ 1155  
1155/2

→ 1155/3

→ 1155/1

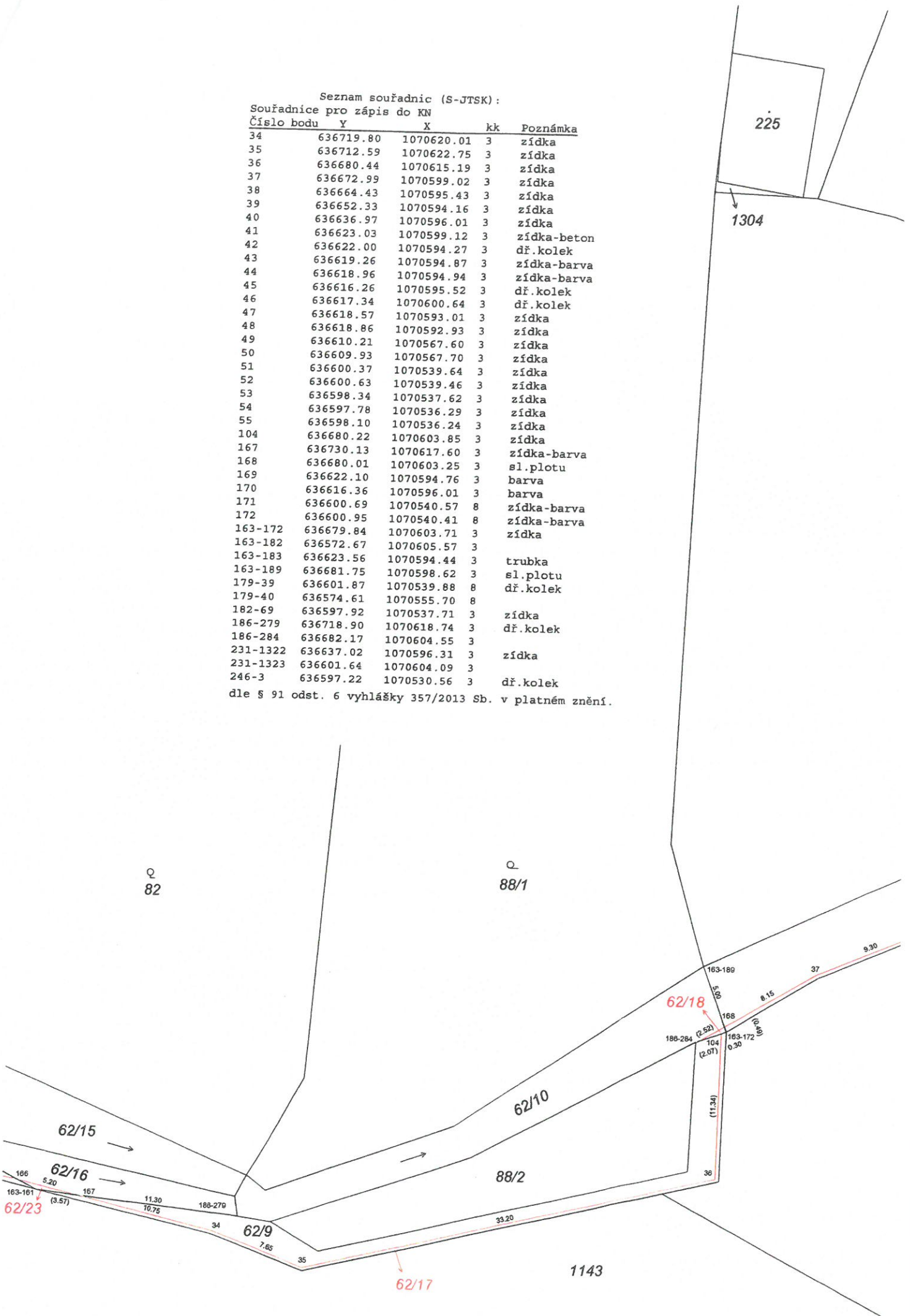
skunk  
opencow by the

1144

Seznam souřadnic (S-JTSK):  
Souřadnice pro zápis do KN

Číslo bodu	Y	X	kk	Poznámka
34	636719.80	1070620.01	3	zídka
35	636712.59	1070622.75	3	zídka
36	636680.44	1070615.19	3	zídka
37	636672.99	1070599.02	3	zídka
38	636664.43	1070595.43	3	zídka
39	636652.33	1070594.16	3	zídka
40	636636.97	1070596.01	3	zídka
41	636623.03	1070599.12	3	zídka-beton
42	636622.00	1070594.27	3	dř.kolek
43	636619.26	1070594.87	3	zídka-barva
44	636618.96	1070594.94	3	zídka-barva
45	636616.26	1070595.52	3	dř.kolek
46	636617.34	1070600.64	3	dř.kolek
47	636618.57	1070593.01	3	zídka
48	636618.86	1070592.93	3	zídka
49	636610.21	1070567.60	3	zídka
50	636609.93	1070567.70	3	zídka
51	636600.37	1070539.64	3	zídka
52	636600.63	1070539.46	3	zídka
53	636598.34	1070537.62	3	zídka
54	636597.78	1070536.29	3	zídka
55	636598.10	1070536.24	3	zídka
104	636680.22	1070603.85	3	zídka
167	636730.13	1070617.60	3	zídka-barva
168	636680.01	1070603.25	3	sl.plotu
169	636622.10	1070594.76	3	barva
170	636616.36	1070596.01	3	barva
171	636600.69	1070540.57	8	zídka-barva
172	636600.95	1070540.41	8	zídka-barva
163-172	636679.84	1070603.71	3	zídka
163-182	636572.67	1070605.57	3	
163-183	636623.56	1070594.44	3	trubka
163-189	636681.75	1070598.62	3	sl.plotu
179-39	636601.87	1070539.88	8	dř.kolek
179-40	636574.61	1070555.70	8	
182-69	636597.92	1070537.71	3	zídka
186-279	636718.90	1070618.74	3	dř.kolek
186-284	636682.17	1070604.55	3	
231-1322	636637.02	1070596.31	3	zídka
231-1323	636601.64	1070604.09	3	
246-3	636597.22	1070530.56	3	dř.kolek

dle § 91 odst. 6 vyhlášky 357/2013 Sb. v platném znění.





# MĚSTSKÝ ÚŘAD CHRUDIM

Resselovo náměstí 77, 537 16 Chrudim

Odbor životního prostředí, oddělení vodního hospodářství

Adresa pracoviště: Pardubická 67, 537 16 Chrudim

tel.: 469 657 111, fax: 469 657 703

e-mail: urad@chrudim-city.cz

http://www.chrudim.eu

IDDS: 3y8b2pi, IČ: 00270211

Spis. zn.: CR 046615/2017 Ve  
Č. j.: CR 074769/2017 OŽP/ve – 1060  
Spis. a skart. znak a lhůta: 231.2 A/5  
Počet stran: 3  
Počet příloh: 0  
ČVE: D/503/2084

Vyřizuje: Ing. Lenka Veselá  
Tel.: 469 657 333  
E-mail: lenka.vesela@chrudim-city.cz

V Chrudimi dne: 8. 12. 2017

POVODÍ LABE, státní podnik HRADEC KRÁLOVÉ				
11.12.2017		68822/2017/PLa		
Datum:				
17/53795				
Objekt	Přílohy	Spis. znak	Čís. znak	Průběh

## KOLAUDAČNÍ SOUHLAS

Městský úřad Chrudim, Odbor životního prostředí, oddělení vodního hospodářství, jako vodoprávní úřad příslušný podle § 104 odst. 2 písm. c) a § 106 zákona č. 254/2001 Sb., o vodách a o změně některých zákonů (vodní zákon), ve znění pozdějších předpisů, jako speciální stavební úřad podle § 15 odst. 4 vodního zákona a § 15 odst. 1 zákona č. 183/2006 Sb., o územním plánování a stavebním řádu (stavební zákon), ve znění pozdějších předpisů, a místně příslušný správní orgán podle § 11 odst. 1 písm. b) zákona č. 500/2004 Sb., správní řád, ve znění pozdějších předpisů, na základě žádosti o kolaudační souhlas, kterou dne 19. 7. 2017 podalo

**Povodí Labe, státní podnik, IČO 70890005, Víta Nejedlého č. p. 951/8, Slezské Předměstí, 500 03 Hradec Králové 3**

Podle § 122 odst. 3 stavebního zákona, vydává

### kolaudační souhlas

ke stavbě vodního díla

**„Novohradka, Stíčany - Čankovice,  
protipovodňová ochrana - lokalita Čankovice“**

(dále jen „stavba“).

Umístění stavby:

Název kraje	Pardubický
Název obce	Čankovice, Hrochův Týnec
Identifikátory katastrálních území	618331, 648299
Názvy katastrálních území	Čankovice, Hrochův Týnec
Parcelní čísla dle evidence katastru nemovitostí	st. p. 95, parc. č. 62/9, 62/10, 62/11, 62/16, 537/4, 541/29, 570/1, 570/3, 570/17, 570/27, 573/3, 578/10, 603/6, 603/7, 606/21, 606/22, 606/23, 606/24, 606/25, 606/26, 606/27, 621/8, 624/24, 1096, 1107, 1114, 1115, 1116, 1118, 1119, 1120/1, 1120/3, 1123/1, 1123/2, 1124, 1131, 1140, 1141, 1155 v katastrálním území Čankovice, parc. č. 1617, 1618, 1687, 1688, 1908, 1922 v katastrálním území Hrochův Týnec
Číselný identifikátor vodního toku	105980000100
Název vodního toku	Novohradka
Přímé určení polohy – začátek stavby (souř. X, Y)	1070334, 637150
Přímé určení polohy – konec stavby (souř. X, Y)	1070536, 636597

Účel stavby:

Ochrana před povodněmi a ostatními škodlivými účinky vod obce Čankovice.

Popis stavby:

Jedná se o ohrázování po obvodu zástavby železobetonovou zídou. Šířka betonové zídky v koruně je 0,3 m. Opatření jsou dimenzována na povodňový průtok  $Q_{50}$  s navýšením o 0,3 m. Celková délka ochranných hrází je 1148,3 m.

Stavební objekty:

- SO 01 - Ohrázování
- SO 01.1 - Betonová zídka T1 (0,0000 - 0,1634 km)
- SO 01.2 - Betonová zídka T1 (0,1713 - 0,7523 km)
- SO 01.3 - Navýšení komunikace III. třídy
- SO 01.4 - Betonová zídka T1 (0,7547 - 0,7840 km)
- SO 01.5 - Betonová zídka T2 (0,7840 - 1,1478 km)
- SO 01.6 - Betonová zídka T1 (1,1478 - 1,1586 km)
- SO 01.7 - Stavidlové uzávěry – 2 ks
- SO 01.8 - Čerpací šachty – 2 ks
- SO 01.9 - Odvodňovací prostory s uzávěry – 3 ks (dva o DN 300 a jeden DN 400)

Stavební objekty SO 02 - Dopravní opatření, SO 03 - Oplocení, SO 04 - Náhradní výsadba, nejsou stavbami vodních děl a nejsou předmětem stavby, pro kterou je vydán kolaudační souhlas vodoprávního úřadu.

**Odůvodnění:**

Dne 19. 7. 2017 podalo Povodí Labe, státní podnik, IČO 70890005, Víta Nejedlého č. p. 951/8, 500 03 Hradec Králové 3(dále jen „stavebník“) žádost o vydání kolaudačního souhlasu na výše uvedenou stavbu. Stavba byla povolena Městským úřadem Chrudim, Odborem životního prostředí, oddělením vodního hospodářství rozhodnutím č. j. CR 073403/2012 OŽP/Ku – 2542 ze dne 25. 1. 2013 (nabytí právní moci dne 27. 2. 2013).

Vodoprávní úřad provedl dne 9. 8. 2017 závěrečnou kontrolní prohlídku stavby, při které podle § 122 odst. 3 stavebního zákona nezjistil závady bránící jejímu bezpečnému užívání ani rozpor se závaznými stanovisky dotčených orgánů k užívání stavby a shledal též, že skutečné provedení stavby a její užívání nebude ohrožovat život a veřejné zdraví, život a zdraví zvířat, bezpečnost anebo životní prostředí. Dále vodoprávní úřad ověřil soulad provedení stavby se stavebním povolením a ověřenou projektovou dokumentací a dále, že byly dodrženy obecné požadavky na výstavbu.

Stavba byla povolena na pozemcích parc. č. st. 95, parc. č. 62/9, 62/10, 62/11, 62/16, 537/4, 541/29, 570/1, 570/3, 570/17, 570/27, 573/3, 578/10, 603/6, 603/7, 606/21, 606/22, 606/23, 606/24, 606/25, 606/26, 606/27, 621/8, 624/24, 1096, 1107, 1114, 1116, 1118, 1119, 1120/1, 1120/3, 1123/1, 1123/2, 1124, 1131, 1140, 1141, 1155 v katastrálním území Čankovice, parc. č. 348/1, 1028/3, 1203, 1205, 1206, p. p. k. 349 v katastrálním území Hrochův Týnec.

Dle geodetického zaměření skutečného provedení stavby se stavba nachází na pozemcích parc. č. st. 95, parc. č. 62/9, 62/10, 62/11, 62/16, 537/4, 541/29, 570/1, 570/3, 570/17, 570/27, 573/3, 578/10, 603/6, 603/7, 606/21, 606/22, 606/23, 606/24, 606/25, 606/26, 606/27, 621/8, 624/24, 1096, 1107, 1114, 1115, 1116, 1118, 1119, 1120/1, 1120/3, 1123/1, 1123/2, 1124, 1131, 1140, 1141, 1155 v katastrálním území Čankovice, parc. č. 1617, 1618, 1687, 1688, 1908, 1922 v katastrálním území Hrochův Týnec.

Z doloženého geometrického plánu pro rozdělení pozemku č. 686/2016 ze dne 15. 11. 2016 a geometrického plánu pro vyznačení vodního díla, vymezení rozsahu věcného břemene k části pozemku č. 659/2016 ze dne 7. 11. 2016 je patrné, že předmětná stavba se nachází na nově vymezených pozemcích uvedených v těchto geometrických plánech.

V průběhu provádění stavby došlo k přečíslování a změně výměry pozemků v katastrálním území Hrochův Týnec. Původní pozemek p. č. 1028/3 v katastrálním území Hrochův Týnec je dnes označen jako pozemek p. č. 1908 v katastrálním území Hrochův Týnec. Původní pozemek p. č. 1023 v katastrálním území Hrochův Týnec byl rozdělen a přečíslován na pozemky p. č. 1687, 1688

v katastrálním území Hrochův Týnec. Původní pozemky p. č. 1205 a 1206 v katastrálním území Hrochův Týnec byly přečíslovány na pozemek p. č. 1922 v katastrálním území Hrochův Týnec. U původních pozemků p. č. 348/1 a p. p. k. 349 v katastrálním území Hrochův Týnec došlo ke změně jejich výměry a jsou dnes označovány jako pozemky p. č. 1617 a 1618 v katastrálním území Hrochův Týnec.

Pozemek p. č. 1115 v katastrálním území Čankovice nebyl uveden v textové části vydaného stavebního povolení, přesto je zahrnut do vydávaného kolaudačního souhlasu. Z projektové dokumentace stavby a ze samotného účelu této liniové stavby jednoznačně plyne, že předmětný pozemek byl součástí stavby. Proto i přes absenci tohoto parcelního čísla ve výrokové části rozhodnutí se stavba na daném pozemku považuje za povolenou.

Dle doloženého geodetického zaměření skutečného provedení stavby je výška ochranné protipovodňové hráze o 2 cm jiná než v projektové dokumentaci. V rámci kolaudačního řízení byla tato skutečnost projednána s vlastníkem i projektantem stavby a nebyl shledán důvod bránící vydání kolaudačního souhlasu.

Vodoprávní úřad na základě výše uvedených skutečností vydal kolaudační souhlas a tím povolil trvalé užíváním stavby.

#### **Poučení:**

Stavbu lze podle ustanovení § 126 odst. 1 stavebního zákona užívat jen k účelu vymezenému v kolaudačním souhlasu. Změna v účelu užívání stavby je podle ustanovení § 126 odst. 2 stavebního zákona přípustná jen na základě písemného souhlasu příslušného stavebního úřadu.

Kolaudační souhlas není podle § 122 odst. 3 stavebního zákona správním rozhodnutím a nelze se proto proti němu odvolat.

„otisk úředního razítka“

Ing. Ivo Rychnovský  
vedoucí Odboru životního prostředí  
v zastoupení  
Ing. Kateřina Mrózková

#### **Poplatek:**

Správní poplatek podle zákona č. 634/2004 Sb., o správních poplatcích položky 20 písm. a) ve výši 500 Kč byl zaplacen dne 23. 10. 2017.

#### **Obdrží:**

Povodí Labe, státní podnik, IDDS: dbyt8g2 – Ing. V. Vít  
Obecní úřad Čankovice, IDDS: 98ca4h4  
Městský úřad Hrochův Týnec, IDDS: mjybd2z



## MĚSTSKÝ ÚŘAD CHRUDIM

Resselovo náměstí 77, 537 16 Chrudim  
Stavební odbor, oddělení stavebně správní  
Adresa pracoviště: Pardubická 67, 537 16 Chrudim

tel.: 469 657 111, fax: 469 657 703  
e-mail: urad@chrudim-city.cz  
http://www.chrudim.eu  
IDDS : 3y8b2pi , IČ: 00270211

Spis. zn.: CR 003819/2017 Št  
Č. j.: CR 010730/2017 STO/Št  
Spis. a skart. znak a lhůta: 280.13 A/20  
Počet listů: 2  
Počet příloh: 0  
Vyřizuje: Štarman Jaroslav  
Tel.: 469657262  
E-mail: jaroslav.starman@chrudim-city.cz

V Chrudimi dne: 24. 3. 2017

Povodí Labe, státní podnik HRADEC KRÁLOVÉ				
Datum: 28.3.2017		17203/2017/PLa		
Č.j.: 17113518				
listů	přílohy	spis. znak	sk. znak	lhůta
2	0			

Povodí Labe, státní podnik, Víta Nejedlého č. p. 951/8, Slezské Předměstí, 500 03 Hradec Králové 3

### KOLAUDAČNÍ SOUHLAS S UŽÍVÁNÍM STAVBY

Stavební odbor Městského úřadu v Chrudimi, jako speciální stavební úřad příslušný podle § 15 odst. 1, písm. c) zákona č. 183/2006 Sb. o územním plánování a stavebním řádu (stavební zákon), ve znění pozdějších předpisů (dále jen „stavební zákon“) a podle § 40 odst. 4, písm. a) zákona č. 13/1997 Sb. o pozemních komunikacích, v platném znění (dále jen „silniční zákon“) a místně příslušný podle § 11 odst. 1, písm. b) zákona č. 500/2004 Sb. správní řád, ve znění pozdějších předpisů (dále jen „správní řád“, přezkoumal podle § 122 stavebního zákona žádost o kolaudační souhlas, kterou dne 16. 1. 2017 podalo

**Povodí Labe, státní podnik, IČO 70890005, Víta Nejedlého č. p. 951/8, Slezské Předměstí, 500 03 Hradec Králové 3**

(dále jen "stavebník") a na základě tohoto přezkoumání vydává podle § 122 odst. 3 stavebního zákona a § 12

#### kolaudační souhlas,

který je dokladem o povoleném účelu užívání stavby:

**"Novohradka, Stičany-Čankovice -protipovodňová ochrana-lokalita Čankovice", SO 02 Dopravní opatření** (dále jen "stavba") na pozemkových parcelách číslo 541/29, 603/7, 1116, 1119/1, 1131/1 v katastrálním území Čankovice a na pozemkových parcelách číslo 1688/1, 1688/2 a 1908 v katastrálním území Hrochův Týnec provedené podle stavebního povolení ze dne 27. 11. 2012 pod č. j. CR 061202/2012 STO/Št.

Stavba obsahuje:

- **SO 02.1 – navýšení silnice č. III/355 3** – v místě křížení protipovodňového opatření se silnicí 3. třídy, byla zídka snížena až na kótu 243,79 m n. m. Stávající vrstvy komunikace byly odstraněny až na štěrkodrt' v podloží a nanášeny nové konstrukční vrstvy vozovky ve sklonu 1%. V nejvyšším bodě má vozovka kótu 244,03 m n. m. Spoje nového a původního povrchu vozovky jsou zalaty asfaltovou dilatační záhlvkou a zídka je schována pod vrstvami vozovky. Ve vozovce bude plnit funkci těsnění. V místě navýšení jsou po obou stranách silnice osazeny propustky DN 400 a zasypány zeminou.
- **SO 02.3 – stavební úpravy stávajícího sjezdu** – byl osazen nový propustek DN 300 mm (odsouhlasen ŘSD, správa Pardubice) a povrch je proveden z frézinku tl. 200 mm. Čela propustku jsou zešikmena a nepřevyšují niveletu silnice č. I/17 a dále jsou opevněna kamennou dlažbou do betonu. Sjezd má sklon od silnice I/17.

- **SO 02.4 – přejezdy ohrázování** – přejezdy přes polní cesty mají délku 3 m a sklon 1:10 na obě strany. V místě přejezdu přes místní komunikaci vedoucí k ČOV byl odfrézován povrch až na podkladní šterkodrt'. Zídka je dotažena na kótu 242,70 m n. m. (tj. o 16 cm pod výšku ohrázování). Ve sklonu 2,5% byla k zídce nasypána šterkodrt' a na ní je položen penetrační makadam, který byl přetažen přes zídku ve vrstvě 100 mm. Napojení na stávající cestu je zalito asfaltovou dilatační zálivkou. Celková délka přejezdu je 38,5 m.

Stavebník v kolaudačním řízení předložil tyto podklady:

- Geometrický plán pro vyznačení vodního díla a vymezení rozsahu věcného břemene k části pozemku, číslo plánu 784-1139/2015 ze dne 7. 11. 2016 a geometrický plán pro rozdělení pozemku, číslo plánu 294-1139/2015 ze dne 15. 11. 2016,
- Předávací protokol stavby mezi stavebníkem a dodavatelem stavby,
- Dokumentaci skutečného provedení stavby,
- Stanovisko MěÚ Chrudim – Odbor ŽP k likvidaci stavebních odpadů,
- Hutní zkušební protokoly podkladních vrstev,
- Protokol o kontrole plynárenského zařízení,
- Souhlasné stanovisko SÚS Pk, oddělení majetkové správy Chrudim s vydáním kolaudačního souhlasu,
- Certifikáty použitých stavebních materiálů.

Závěrečná kontrolní prohlídka byla provedena dne 9. února 2017 (čtvrtek) s tímto výsledkem:

- Stavba byla prohlédnuta a bylo zjištěno, že na stavbě byly zjištěny závady, které brání užívání stavby. Z toho důvodu byl určen termín k jejich odstranění a to do 30. 4. 2017 s tím, že bude provedena stavebníkem fotodokumentace, která bude zaslána na stavební úřad. Vzhledem k tomu, že k odstranění závad došlo před výše uvedeným termínem, speciální stavební úřad vydal kolaudační souhlas. Na stavbě nebyly zjištěny nedodělky a ani závady bránící jejímu užívání. Současně stanoviska dotčených orgánů byla bez připomínek.

### Odůvodnění

Dne 16. 1. 2017 podal stavebník žádost o kolaudační souhlas na výše uvedenou stavbu. Speciální stavební úřad provedl dne 9. února 2017 (čtvrtek) závěrečnou kontrolní prohlídku stavby, při které podle § 122 odst. 3 stavebního zákona nezjistil závady bránící jejímu bezpečnému užívání ani rozpor se závaznými stanovisky dotčených orgánů k užívání stavby a shledal též, že skutečné provedení stavby a její užívání nebude ohrožovat život a veřejné zdraví, život a zdraví zvířat, bezpečnost anebo životní prostředí.

Speciální stavební úřad proto vydal kolaudační souhlas s užíváním stavby.

### Poučení

Kolaudační souhlas není podle § 122 odst. 4 stavebního zákona správním rozhodnutím a nelze se proti němu odvolat.

Štarman Jaroslav  
oprávněná úřední osoba

**Obdrží:**

Povodí Labe, státní podnik, IDDS: dbyt8g2 sídlo: Víta Nejedlého č. p. 951/8, Slezské Předměstí, 500 03 Hradec Králové 3

Pardubický kraj, IDDS: z28bwu9 sídlo: Komenského náměstí č. p. 125, Pardubice-Staré Město, 530 02

Pardubice 2, který zastupuje Správa a údržba silnic Pardubického kraje, IDDS: ffhk8fq sídlo: Doubravice č. p. 98, 533 53 Pardubice 19 na základě zřizovací listiny

Ředitelství silnic a dálnic ČR, IDDS: zjq4rhz sídlo: Čerčanská č. p. 2023/12, 140 00 Praha 4-Krč

Obec Čankovice, IDDS: 98ca4h4 sídlo: Čankovice č.p. 89, 538 62 Hrochův Týnec

Město Hrochův Týnec, IDDS: mjybd2z sídlo: Smetanova č. p. 25, 538 62 Hrochův Týnec

Městský úřad Chrudim, Odbor dopravy, Pardubická č. p. 67, Chrudim IV, 537 01 Chrudim 1

Pardubický kraj, Odbor dopravy a silničního hospodářství, IDDS: z28bwu9 sídlo: Komenského náměstí č. p. 125, Pardubice-Staré Město, 530 02 Pardubice 2

Policie České republiky, Krajské ředitelství policie Pardubického kraje, Územní odbor Chrudim,

Dopravní inspektorát, IDDS: ndihp32 sídlo: Všehrdovo náměstí č. p. 46, 537 01 Chrudim 1

Městský úřad Chrudim, Odbor životního prostředí, Pardubická č. p. 67, Chrudim IV, 537 01 Chrudim 1

50/4

50/3

50/1

1119

51

52

91

26/1

1120/2

26/2

Komunikace bude dosypána  
šterkem k zídce ve sklonu  
1:10.

603/7

SO 02.4

PŘEJEZD 2

km 0,3650

PŘÍJEZD K ČOV

1120/3

SO 02.4

PŘEJEZD 3

km 0,3920

1123/2

VÝTOKU  
RŽÍ

bude  
zavření  
které je  
i straně

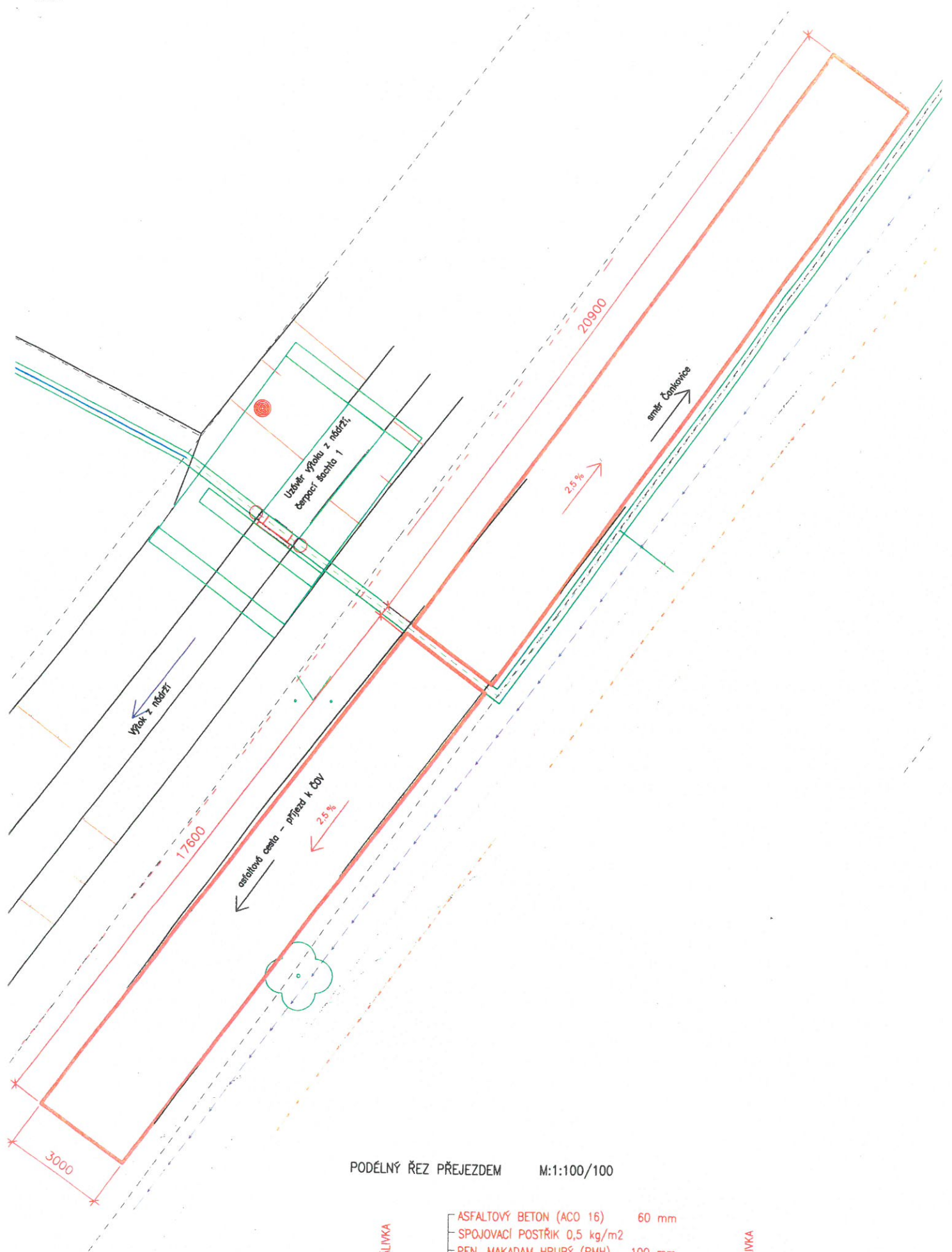
SO 01.8

ČERPACÍ ŠACHTA 1

Rozměry šachty: 1,35 x 4 m,  
hloubka 0,5 m. Není řešena el.  
přípojka, předpokládá se  
použití čerpadel s vlastním  
pohonem.

Délka plotu 39 m  
výška 1,6 m

1119



PODÉLNÝ ŘEZ PŘEJEZDEM M:1:100/100

DILATAČNÍ ZÁLIVKA

ASFALTOVÝ BETON (ACO 16)	60 mm
SPOJOVACÍ POSTŘÍK 0,5 kg/m <sup>2</sup>	
PEN. MAKADAM HRUBÝ (PMH)	100 mm
ŠTĚRKODŘÍ (ŠD)	200 - 620 mm
CELKEM	360 - 780 mm

DILATAČNÍ ZÁLIVKA

Stávající vrstvy komunikace buď odstráněny až na štěrkodřív v p dále budou naneseny konstrukční vrstvy dle návrhu.

SO 02.4

**PŘEJEZD 5**

km 1,1530

Komunikace bude dosypána  
šterkem k zídce ve sklonu  
1:10.

ŘÚ - km 1,1564

SO 01.6

km 1,1478

SO 01.7

**UZÁVĚR NÁTOKU**

Rozměr prostupu bude  
1300x500 mm. Uzavření  
nátoku stavidlem, které je  
umístěné na vnější straně  
zidky.

537/1

95/1

37/2

537/4

0,3/6

0,2/5

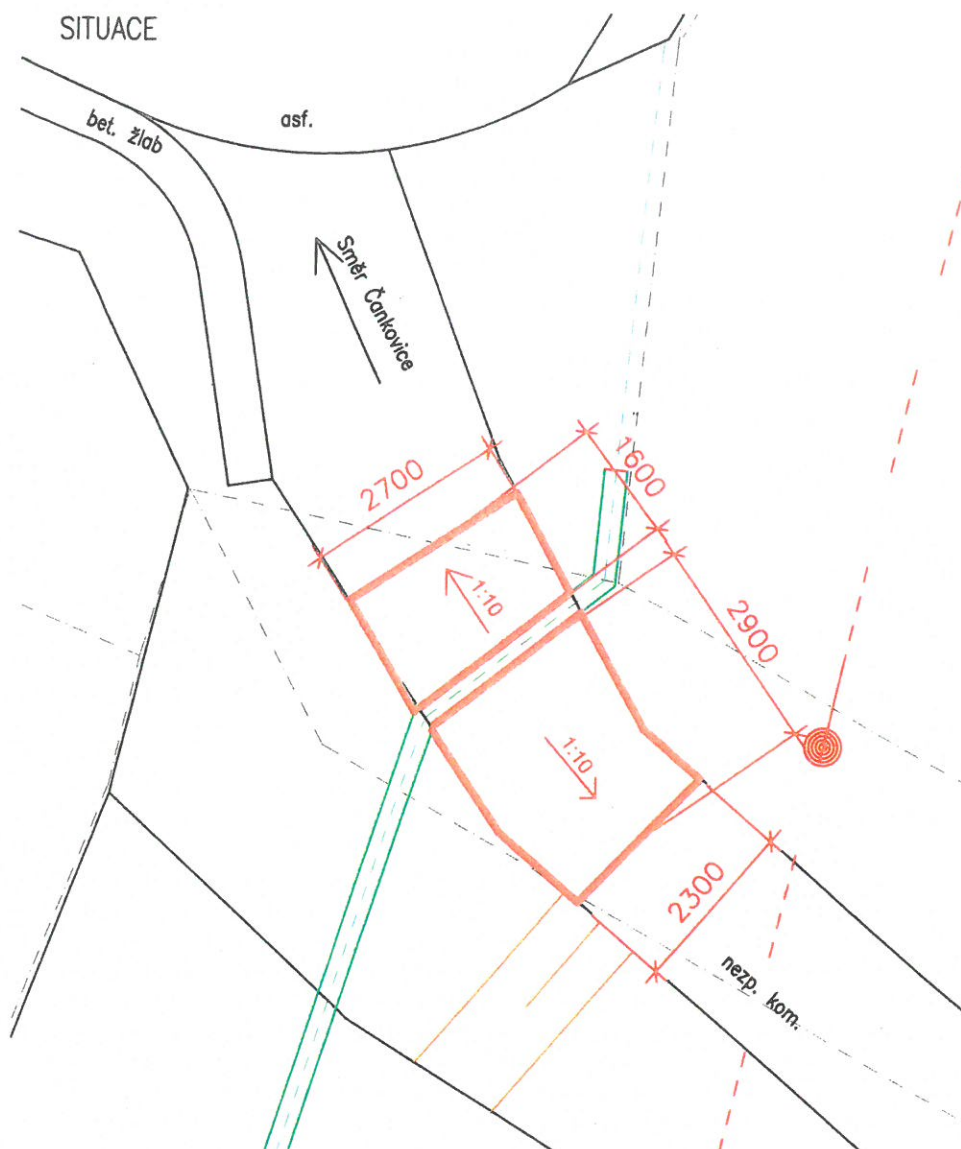
3x0,2/5

-1,1

1144

1143

PŘEJEZD č. 5 km 1,1530



PODÉLNÝ ŘEZ PŘEJEZDEM M: 1:100/100

DRČENÉ KAMENIVO fr. 0-16 mm ZATAHOVACÍ VRSTVA 80 mm  
 HRUBÉ DRČENÉ KAMENIVO fr. 32-63 mm (HDK) 200 mm

