



- (1) Pro účely této Směrnice se za Změny záporné považují:
 - a) Změny, které jsou Vyhrazenou změnou, a jejich hodnota je zjištěna Měřením podle § 7 této Směrnice
 - b) Změny, jejichž hodnota odpovídá hodnotě prací, které nebyly realizovány s ohledem na Změny provedené podle § 9 - § 12 této Směrnice (Změny záporné související se Změnami kladnými).
 - c) Změny, jejichž předmětem je vypuštění části plnění bez náhrady (Změny záporné nesouvisející se Změnami kladnými).
- (2) Změny záporné (§ 14 odst. 1 písm. a) - b) této Směrnice) se administrují společně se Změnami kladnými, tj. postupem dle § 10 - § 13 této Směrnice.
- (3) Vznik Změny záporné musí být vždy odůvodněn věcnými a objektivními skutečnostmi. K provedení Změny může dojít pouze na základě zpracování RDS, Měření, písemného návrhu Zhotovitele nebo v návaznosti na požadavek Objednatele.
- (4) Změny záporné nesmí vést k podstatné Změně ve smyslu § 4 odst. 2 této Směrnice.
- (5) Ve vztahu ke konkrétní Stavbě lze za Změny záporné, u kterých existuje riziko, že by mohly vést k podstatné Změně ve smyslu § 4 odst. 2 této Směrnice, považovat zejména Změny záporné:
 - a) vedoucí k zásadní změně technického řešení nebo konstrukčních prvků u stavebních objektů Stavby řady 100, 200 a 600, spočívající ve vypuštění původních stěžejních položek rozhodujících pro realizaci objektu Stavby nebo
 - b) jejichž součet ve finančním vyjádření přesáhne limit 15 % původní hodnoty závazku.
- (6) Oprávněná osoba je povinna posoudit, zda u konkrétních Změn záporných existuje riziko, že by samostatně nebo ve spojení s již vzniklými Změnami zápornými mohly vést k podstatné Změně ve smyslu § 4 odst. 2 této Směrnice. Pokud toto riziko neexistuje, postupuje Oprávněná osoba při hodnocení a schválení Změny záporné dle § 4 odst. 5 této Směrnice. Pokud toto riziko existuje, předloží neprodleně písemný návrh na jejich schválení nebo neschválení se všemi relevantními podklady a svým vyjádřením Řediteli KSÚS, s vyjádřením stavebního dozoru. Ředitel KSÚS bez zbytečného odkladu rozhodne o schválení nebo neschválení takových Změn záporných na podkladě odborného právního a technického vyjádření, které si za tím účelem nechá zpracovat.
- (7) Do okamžiku vydání rozhodnutí Ředitele KSÚS podle § 14 odst. 6 této Směrnice nesmí dojít k vypuštění stavebních prací, které jsou předmětem takového rozhodnutí. Za tímto účelem vydá Oprávněná osoba Zhotoviteli příslušný pokyn. Pokud navrhované Změny záporné nebudou schváleny, provede Zhotovitel stavební práce v původním rozsahu dle Soupisu prací. O schválení či neschválení Změn záporných dle § 14 odst. 6 této Směrnice Oprávněná osoba informuje Zhotovitele bez zbytečného odkladu.
- (8) Oprávněná osoba je povinna posoudit, zda navrhované Změny záporné mohou objektivně vyvolat potřebu provedení dalších Změn na Stavbě, a pokud ano, je nutné je posuzovat vždy společně.
- (9) Ocenění Změn záporných se provede podle § 17 této Směrnice a ustanovení Smlouvy.

§ 15

Změny zadávané v jednacím řízení bez uveřejnění (JŘBU)

- (1) Zadavatel si může v zadávací dokumentaci vyhradit možnost použití JŘBU pro poskytnutí nových stavebních prací vybraným dodavatelem (opční právo) za předpokladu, že
 - a) podmínky pro nové stavební práce odpovídají podmínkám pro použití JŘBU dle § 66 ZZVZ,
 - b) předpokládaná hodnota nových stavebních prací nepřevyšuje 30 % předpokládané hodnoty veřejných zakázek a
 - c) v zadávací dokumentaci uvede předpokládanou dobu a rozsah poskytnutí nových služeb nebo nových stavebních prací.
- (2) Zadavatel může za splnění Zákonem stanovených podmínek zadat dodatečné stavební práce rovněž v JŘBU (např. z důvodu ochrany výhradních práv nebo je-li takový postup nezbytný v důsledku krajně naléhavé okolnosti, kterou zadavatel nemohl předvídat a ani ji nezpůsobil, a současně nelze dodržet lhůty pro otevřené řízení, užší řízení nebo jednacím řízení s uveřejněním;



v případě podlimitní veřejné zakázky rovněž lhůty ve zjednodušeném podlimitním řízení).
Možnosti postupu v JŘBU je nutné vykládat vždy restriktivně.

§ 16

Základní postup pro určení Skupiny

- (1) Při určení Skupiny postupuje Oprávněná osoba následovně, a to v tomto závazném pořadí:
 1. ověří, zda práce ve Změně splňují náležitosti Vyhrazené změny podle § 7 této Směrnice a práce splňující podmínky pro Vyhrazené změny administruje způsobem dle § 7 této Směrnice, u zbývajících prací ve Změně (jsou-li takové)
 2. ověří, zda práce ve Změně splňují náležitosti pro Započtení položek podle § 9 této Směrnice a práce splňující podmínky pro Započtení položek administruje způsobem dle § 9 této Směrnice, u zbývajících prací ve Změně (jsou-li takové)
 3. ověří, zda práce ve Změně splňují náležitosti pro Nepředvídané změny podle § 10 této Směrnice včetně dodržení limitů stanovených v § 13 této Směrnice a práce splňující podmínky pro Nepředvídané změny administruje způsobem dle § 10 této Směrnice, u zbývajících prací ve Změně (jsou-li takové)
 4. ověří, zda práce ve Změně splňují náležitosti pro Nezbytné změny podle § 11 této Směrnice včetně dodržení limitů stanovených v § 13 této Směrnice a práce splňující podmínky pro Nezbytné změny administruje způsobem dle § 11 této Směrnice, u zbývajících prací ve Změně (jsou-li takové)
 5. ověří, zda práce ve Změně splňují náležitosti pro Změny de minimis podle § 12 této Směrnice včetně dodržení limitů stanovených v § 13 této Směrnice a práce splňující podmínky Změny de minimis administruje způsobem dle § 12 této Směrnice, u zbývajících položek ve Změně (jsou-li takové)
 6. Postupuje v novém zadávacím řízení dle Zákona.
- (2) Oprávněná osoba bude postupovat dle § 16 odst. 1 této Směrnice vždy, bez výjimky.

§ 17

Zásady oceňování Změn a tvorba nových položek

- (1) Hodnota Změn kladných i záporných, v důsledku kterých dochází ke změně rozsahu stavebních prací oproti původnímu rozsahu uvedenému v Soupisu prací nebo k jejich úplnému vypuštění, se určí jako součin množství jednotek, o které se rozsah stavebních prací mění, a jednotkové ceny takových prací.
- (2) Ocenění Změn kladných neuvedených v odst. 1 musí vždy respektovat limity pro Zákonem povolené Změny uvedené v § 13 této Směrnice a v maximální míře i zásadu účelnosti, efektivnosti a hospodárnosti.
- (3) Nové položky stavebních prací se tvoří pro ocenění Změn kladných neuvedených v Soupisu prací, v souladu s příslušnými ustanoveními Smlouvy.
- (4) Není-li ve Smlouvě stanoveno jinak, bude Oprávněná osoba postupovat následovně:
 - a) Jednotková cena nové položky bude přednostně odvozena od některé odpovídající položky uvedené ve Smlouvě (výskyt položek), se zdůvodněním jejího použití nebo provedené úpravy.
 - b) Není-li vhodná položka pro odvození nové jednotkové ceny ve Smlouvě uvedena, bude jednotková cena odvozena:
 - i) individuální kalkulací nákladů na provedení práce spolu s přiměřeným ziskem, přičemž se vezmou v úvahu další relevantní záležitosti, nebo
 - ii) z kalkulací jednotkových cen pro nabídku, pokud jsou Zhotovitelem za tím účelem k nabídce doloženy, nebo
 - iii) z „Expertních cen OTSKP SPK“ (Oborový třídník stavebních konstrukcí a prací staveb pozemních komunikací - schválený MD) s doložením individuální kalkulace nebo z cen dle cenové soustavy, ve které byl sestaven soupis prací přiložený ke Smlouvě, např. dle „Katalogů popisů a směrných cen stavebních prací“, jejímž vydavatelem je ÚRS PRAHA, a.s. Soupis prací jednoho stavebního nebo



inženýrského objektu, případně provozního souboru, může odkazovat pouze na jednu cenovou soustavu, nebo

iv) z více ověřených nabídek výrobců materiálů, nebo

v) od výsledku jednání o ceně navrhovaných Víceprací s doložením individuální kalkulace,

s cílem dosáhnout ceny pro Objednatele co nejvýhodnější.

- (5) Jednotková cena nové položky by neměla (pokud je takové srovnání možné) překročit jednotkovou cenu v daném místě a čase obvyklou.

§ 18

Obsah dokumentace Změny

- (1) Dokumentace Změny obsahuje následující dokumenty:
- Krycí list ZBV (příloha č. 1 této Směrnice),
 - Změnový list pro Změny Skupiny 1-5 (příloha č. 2 této Směrnice)
 - Zápis o projednání ocenění soupisu prací a ceny stavebního objektu/provozního souboru (příloha č. 3 této Směrnice)
 - Rozpis ocenění změn položek (příloha č. 4 této Směrnice)
 - Přehled zařazení změn do skupin (příloha č. 5 této Směrnice)
 - Přehled dalších dokladů (příloha č. 6 této Směrnice)
 - Dokladová část Změny (další doklady nezbytné pro řádné zdůvodnění, popis, dokladování a ocenění Změn).

Vzhledem k zařazení Změn do skupin nemusí Dokumentace Změny obsahovat všechny výše uvedené doklady, což vyplývá z dalších ustanovení této Směrnice.

- (2) Oprávněná osoba je povinna zajistit archivaci dokumentace Změny jako nedílnou součást smluvních dokumentů týkajících se veřejné zakázky na realizaci Stavby.
- (3) Změny u jednoho SO/PS, které spolu věcně a časově souvisí, budou administrovány na základě zařazení do Skupiny dle této Směrnice a současně se zařadí do jedné Změny během výstavby (ZBV).

§ 19

Změnový list

- (1) Změna bude administrována ve formě Změnového listu řádně podepsaného osobou oprávněnou jednat jménem nebo v zastoupení Zhotovitele a Oprávněnou osobou Objednatele. Vzor Změnového listu je uveden v příloze č. 2 této Směrnice.
- (2) Změnový list musí obsahovat:
- uvedení iniciátora Změny, tj. osobu, která Změnu požadovala (Zhotovitel nebo Objednatel),
 - zdůvodnění a popis Změny v rozsahu nezbytném pro získání dostatečných informací o navrhované Změně,
 - uvedení celkové ceny Změny s oddělením hodnoty Změn kladných a Změn záporných a rovněž se součtem jejich absolutních hodnot, pokud je součet rozhodný z hlediska zákonného limitu,
 - vyjádření (souhlas se Změnou) Projektanta (autorského dozoru), pokud je na Stavbě využíván,
 - vyjádření (souhlas se Změnou) TDI,
 - vyjádření (souhlas se Změnou) Supervize (je-li na dané Stavbě využívána),
 - vyjádření (souhlas se Změnou) Oprávněné osoby (viz též § 2 odst. 10 této Směrnice),
 - podpisy osob jednajících za Objednatele a Zhotovitele, včetně dokumentů, které je k takovým úkonům opravňují.
- (3) Přílohou Změnového listu je Rozpis ocenění Změn položek (příloha č. 4 této Směrnice).
- (4) Oprávněnými osobami Objednatele a Zhotovitele podepsaný Změnový list je podkladem pro vyúčtování (fakturaci) prací obsažených ve Změně.



§ 20

Procesní postup při vzniku Změn

- (1) Jestliže Zhotovitel navrhne Objednateli provedení Změn formou předložení návrhu Změnového listu, potom Oprávněná osoba.
 - a) prověří, zda návrh Zhotovitele splňuje náležitosti příslušných ustanovení Smlouvy, zejména jestli je jeho součástí popis, řádné zdůvodnění a dokladování navrhovaných Změn, návrh Zhotovitele na ocenění Změn ve formě Rozpisu ocenění Změn položek a je-li to nutné, tak i návrh změn programu prací, vyvolaných navrhovanými Změnami, anebo návrh úprav lhůt pro dokončení. Bude-li mít návrh Zhotovitele na provedení Změn nedostatky, vyzve Oprávněná osoba Zhotovitele k jejich odstranění a stanoví mu za tím účelem přiměřenou lhůtu.
- (2) Zjistí-li Oprávněná osoba, že je nezbytné provést Změny, udělí bezodkladně pokyn Zhotoviteli k předložení návrhu Změnového listu s uvedením přiměřené lhůty, ve které má být návrh předložen. Poté, co Zhotovitel Oprávněné osobě předloží návrh Změn formou předložení návrhu Změnového listu, postupuje Oprávněná osoba podle § 20, odst. (1), písm. a) této Směrnice.
- (3) Předložený návrh Oprávněná osoba se Zhotovitelem projedná a výsledky jednání zaznamená do Zápisu o projednání ocenění soupisu prací a ceny stavebního objektu/provozního souboru, kterého se Změny týkají. Po projednání Objednatel a Zhotovitel návrh Změnového listu a další vyhotovované dokumenty podepíší.
- (4) Rozhodnutí o provedení Změn je přijato okamžikem podpisu Změnového listu ředitelem KSÚS nebo jím určenou Oprávněnou osobou.
- (5) Zveřejňování Změnových listů a dodatků ke smlouvám zajišťuje oddělení veřejných zakázek KSÚS v Registru smluv a na profilu zadavatele v souladu s požadavky příslušných obecně závazných právních předpisů. Kompletní složku se Změnovým listem resp. návrhem dodatku předkládají vedoucí provozů a technicko-správního úseku neprodleně na obchodní oddělení včetně předávacího protokolu s vyznačeným termínem předání na oddělení veřejných zakázek. Tento postup bude uplatněn i na veřejné zakázky malého rozsahu.

§ 21

Společné zásady

- (1) Všechny osoby vyjadřující se k návrhu na Změnu jsou povinny vydat své vyjádření bezodkladně po předložení takového návrhu, nejpozději však do 10 pracovních dní po jeho předložení. Pokud příslušná osoba, která se má v návrhu na Změny, zjistí závažné nedostatky zpracování návrhu nebo není-li návrh dostatečně doložen doklady požadovanými touto Směrnicí, vrátí návrh k provedení opravy či doplnění dokladů osobě, která příslušné osobě návrh předložila. Osoba, již byl návrh vrácen, bezodkladně odstraní vytykané nedostatky návrhu a opětovně jej předloží příslušné osobě k vyjádření. V takovém případě běží příslušné osobě lhůta pro vyjádření k návrhu po jeho opětovném předložení od počátku.

§ 22

Přechodná a zrušující ustanovení

- (1) Změny vzniklé přede dnem účinnosti této Směrnice, které nebyly do okamžiku účinnosti této Směrnice zadány postupem dle ZVZ, se řídí touto Směrnicí a ZZVZ. Zadáním se rozumí uzavření smlouvy nebo dodatku na předmětnou Změnu. JŘBU zahájena, ale neukončená před účinností této Směrnice, budou zrušena a administrována dle této Směrnice.
- (2) Změny, které se týkají Staveb do 30. 9. 2016 nedokončených, budou administrativně začleněny do některé ze Skupin 3 nebo 4. Administrativní začlenění musí být provedeno za splnění zákonem a touto Směrnicí stanovených podmínek pro využití konkrétní Skupiny. Za správné administrativní začlenění do Skupiny odpovídá Oprávněná osoba. V souladu s § 273 odst. 6 ZZVZ se do součtu celkového nárůstu Změn závazku ze smlouvy podle § 222 odst. 5 písm. c) a odst. 6 písm. c) ZZVZ započítávají i změny závazků ze smluv na veřejné zakázky provedené přede dnem nabytí účinnosti tohoto zákona.



§ 23
Účinnost

§ 24
Seznam příloh

1. Krcí list ZBV
2. Změnový list pro Změny Skupiny 1-5
3. Zápis o projednání ocenění soupisu prací a ceny stavebního objektu/provozního souboru
4. Rozpis ocenění změn položek
5. Přehled zařazení změn do skupin
6. Přehled dalších dokladů

(1) Tato Směrnice nabývá účinnosti dnem **29.května 2017**

V Praze dne **29.05.2017**

.....
Bc. Zdeněk Dvořák
ředitel



Krycí list ZBV

Název a evidenční číslo Stavby:		Číslo SO/PS / / číslo Změny SO/PS:	Číslo ZBV: ?
Název stavebního objektu/provozního souboru (SO/PS):			
Objednatel: Středočeský kraj Zborovská 81/11, 150 00 Praha 5, Smíchov IČ: 70891095 DIČ: CZ70891095			
Zhotovitel: Název: Sídlo: IČ:			
Rekapitulace ZBV č. ? dle Skupin 1, 2, 3, 4, 5			
část ZBV č.	Cena navrhovaných Změn záporných	Cena navrhovaných Změn kladných	Cena navrhovaných Změn záporných a Změn kladných celkem
? .1	0,00	0,00	0,00
část ZBV č.	Cena navrhovaných Změn záporných	Cena navrhovaných Změn kladných	Cena navrhovaných Změn záporných a Změn kladných celkem
? .2	0,00	0,00	0,00
část ZBV č.	Cena navrhovaných Změn záporných	Cena navrhovaných Změn kladných	Cena navrhovaných Změn záporných a Změn kladných celkem
? .3	0,00	0,00	0,00
část ZBV č.	Cena navrhovaných Změn záporných	Cena navrhovaných Změn kladných	Cena navrhovaných Změn záporných a Změn kladných celkem
? .4	0,00	0,00	0,00
část ZBV č.	Cena navrhovaných Změn záporných	Cena navrhovaných Změn kladných	Cena navrhovaných Změn záporných a Změn kladných celkem
? .5	0,00	0,00	0,00
Suma ZBV č.	Cena navrhovaných Změn záporných	Cena navrhovaných Změn kladných	Cena navrhovaných Změn záporných a Změn kladných celkem
?	0,00	0,00	0,00
Části ZBV se číslují číslem ZBV, za kterým je tečka a index udávající číslo Skupiny. Stejný systém číslování se používá pro jednotlivé Evidenční nebo Změnové listy a pro Rozpis ocenění změn položek.			Číslo paré:
ZBV - krycí list			



Změnový list

Název a evidenční číslo Stavby:	Číslo SO/PS / / číslo Změny SO/PS:	Číslo ZBV: ?. 1,2,3,4,5
Název stavebního objektu/provozního souboru (SO/PS):		

Strany smlouvy o dílo č. [doplňte] na realizaci výše uvedené Stavby uzavřené dne [doplňte] (dále jen Smlouva):

Objednatel: Středočeský kraj, se sídlem Zborovská 81/11, 150 00 Praha 5, Smíchov

Zhotovitel: [doplňte]

<u>Přílohy Změnového listu:</u> 1. Krycí list x počet listů 2. Změnový list x počet listů 3. Zápis o projednání ocenění soupisu prací x počet listů 4. Rozpis ocenění Změn položek x počet listů 5. Přehled zařazení změn do skupin x počet listů 6. Přehled dalších dokladů x počet listů	Paré č. Příjemce 1. Objednatel 2. Zhotovitel 3. Projektant 4. Stavební dozor 5. Supervize 6. Regionální dotační kancelář* [doplňte dle potřeby]

Iniciátor změny: [doplňte - buď Zhotovitel nebo Objednatel]

Popis a zdůvodnění Změny:

Údaje v Kč
bez DPH:

Cena navrhovaných Změn záporných	Cena navrhovaných Změn kladných	Cena navrhovaných Změn záporných a Změn kladných celkem	Součet absolutních hodnot Změn kladných a Změn záporných
0,00	0,00	0,00	0,00



Podpis vyjadřuje souhlas se Změnou:			
Zhotovitel (stavbyvedoucí)	jméno	datum	podpis
Projektant (autorský dozor)	jméno	datum	podpis
Stavební dozor	jméno	datum	podpis
Supervize (Regionální dotační kancelář)*	jméno	datum	podpis
Zástupce Objednatele:	jméno	datum	podpis
Objednatel a Zhotovitel se dohodli, že u výše uvedeného SO/PS, který je součástí výše uvedené Stavby, budou provedeny Změny, jež jsou podrobně popsány, zdůvodněny, dokladovány a oceněny v dokumentaci této Změny. Smluvní strany shodně prohlašují, že Změny dle tohoto Změnového listu nejsou zlepšením dle čl. 13.2 Smluvních podmínek. Tento Změnový list představuje dodatek Smlouvy. Smlouva se mění v rozsahu upraveném v tomto Změnovém listu. V ostatním zůstávají práva a povinnosti Objednatele a Zhotovitele sjednané ve Smlouvě nedotčeny. Na důkaz toho připojují příslušné osoby oprávněné jednat jménem nebo v zastoupení Objednatele a Zhotovitele své podpisy.			
Objednatel (Oprávněná osoba Objednatele)	jméno	datum	podpis
Zhotovitel	jméno	datum	podpis
			Číslo paré:

*Pozn. pro zpracovatele - pouze pokud bude stavba financována z IROP/ITI

ZÁPIS o projednání ocenění soupisu prací a ceny stavebního objektu/provozního souboru (SO/PS) pro všechny skupiny - pro ZBV číslo: ?	
Název Stavby:	
Číslo SO/PS / číslo Změny SO/PS:	
Název stavebního objektu/provozního souboru (SO/PS):	
Údaje v Kč bez DPH	Poznámka: Cenu všech Změn záporných v předchozích Změnách na SO/PS a cenu navrhovaných Změn záporných na SO/PS je nutno zadávat se znaménkem mínus (-).
Cena SO/PS dle Smlouvy	
1 - zadat	



Cena SO/PS v předchozích ZBV:				Údaje v Kč bez DPH
	Cena všech Změn záporných v předchozích Změnách na SO/PS	Cena všech Změn kladných v předchozích Změnách na SO/PS	Cena SO/PS po všech předchozích Změnách	Rozdíl ceny SO/PS po všech předchozích Změnách a ve Smlouvě
2	3 - zadat	4 - zadat	5=1+3+4	6=5-1
stavební/montážní práce			0,00	0,00
Cena SO/PS v této ZBV a po této ZBV:				Údaje v Kč bez DPH
	Cena navrhovaných Změn záporných na SO/PS	Cena navrhovaných Změn kladných na SO/PS	Cena všech Změn kladných na SO/PS (předchozích a navrhovaných)	Cena všech Změn kladných na SO/PS k ceně SO/PS dle Smlouvy v %
7	8 - zadat	9 - zadat	10=4+9	11=10/1
stavební/montážní práce			0,00	
Cena SO/PS po této ZBV:				Údaje v Kč bez DPH
	Cena všech Změn záporných na SO/PS (předchozích a navrhovaných)	Cena SO/PS po této Změně	Rozdíl ceny SO/PS po této Změně oproti ceně SO/PS dle Smlouvy	Rozdíl ceny SO/PS po této Změně oproti ceně SO/PS dle Smlouvy v %
12	13=3+8	14=1+13+10	15=14-1	16=15/1
stavební/montážní práce	0,00	0,00	0,00	
Vyjádření (souhlasím x nesouhlasím), jméno, datum, podpis				
Zhotovitel (stavbyvedoucí):				
Projektant (autorský dozor):				
Stavební dozor:				
Zástupce Objednatele:				
Supervize (RDK)	Pozn. - pouze pokud bude stavba financována z IROP/ITI			
Zaměstnanec KSÚS SK odpovědný za cenové projednání Změny:				



Rozpis ocenění Změn položek - pro ZBV číslo: ?.1, 2, 3, 4, 5

Evidenční číslo a název stavby:

Číslo a název SO/PS:

Číslo a název rozpočtu:

ZMĚNA SOUPISU PRACÍ (SO/PS)

č.

Skupina Změn:

Poř. č. pol.	Kód položky	Název položky	m.j.	Množství ve Smlouvě	Množství ve Změně	Množství rozdílu	Cena za m.j. v Kč	Cena celkem ve Smlouvě v Kč	Změny záporné v Kč	Změny kladné v Kč	Cena celkem ve Změně v Kč	Rozdíl cen celkem v Kč	Podíl cen celkem v %
1	2	3	4	5	6	7	8	9	10	11	12	13	14
		Celkem											



PŘEHLED ZARÁŽENÍ ZMĚN DO SKUPIN - VZOR

Název a evidenční číslo Stavby:

1	Přijaté smluvní částka bez rezervy	1 235 621 452,00	6=21+26	Suma Změn kladných a Změn záporných Skupiny 3 a Skupiny 4	2 526 102,00	9=(30A1)*100	Sledování limitu 50 % Skupina 3	1,85%	12=(37)*100	Sledování limitu 15 %	0,10%
2=1+13+15	Aktuální smluvní částka cena	1 243 530 449,00	7=8*(1)*100	Sledování limitu 30 % - součet Skupiny 3 a Skupiny 4	0,20%	10=(36A1)*100	Sledování limitu 50 % Skupina 4	0,34%	13=37	Sledování limitu 142 658 000 Kč	1 262 344,00
3=(2)*1*100	Procento změny Přijaté smluvní částky	100,43%	3=1*100	Zákonný limit 30 % pro Skupinu 3 a Skupinu 4	170 686 435,00	13A=(32A+36A)	Suma absolutních hodnot Změn kladných a Změn záporných pro Skupinu 3 a Skupinu 4	12 903 572,00	14=(142658000-37)		141 405 656,00
4=(25)*1*100	Sledování vyhrazených změn	0,07%				11=1*100,5	Zákonný limit 50 % pro Skupinu 3 a Skupinu 4	617 810 726,00			
5=(26)*1*100	Sledování změny položek (Skupina)	0,65%									
40=(15)*1*100	Sledování limitu 15 % pro podstatnou změnu pro Změny záporné dle § 16, odst. (5), písm. b)	1,57%									

SO	ZBV č.	Název SO/PS / předmět Změny	Změny záporné (zadávat se znaménkem minus)	Změny kladné	Hodnota ZBV	- 1 -		- 2 -		- 3 -				- 4 -				- 5 -					
						Vyhrazená změna (Doměrky)		Záměna položek (Započítávání)		Nepředvidanost				Nezbytnost				Změny de minimis					
16	17	18	19=25+26+29+31	20=21+27+30+31+37+38	21=19+20	23	24	25=23+24	26	27	28=26+27	29	30	31=(30)*100	32=29+30	33A=AB*(32)*100	33	34	35=(34)*100	36=33+34	36A=AB*(33)+34	37	38=(37)*100
			- 20 745 045,00	26 004 642,00	5 259 597,00	- 1 492 852,00	2 238 852,00	816 011,00	- 4 323 408,00	5 177 509,00	654 500,00	- 9 433 009,00	10 621 434,00	0,87%	397 435,00	20 395 042,00	- 5 945 127,00	6 573 493,00	0,53%	1 328 276,00	11 619 530,00	1 262 344,00	6,19%
		000	- 1 143 964,00	6 419 365,00	3 974 401,00			0,00		- 429 530,00	1 203 000,00	0,15%	762 750,00	1 623 530,00	0,32%	2 888 901,00	6 035 923,00	0,02%		233 000,00	0,00	0,00%	
		0005	- 203 145,00	99 335,00	- 203 145,00			- 203 145,00			0,00		0,00%	0,00	0,00			0,00%		302 500,00	0,00	0,00%	
			- 1 124 799,00	2 042 670,00	5 15 871,00	- 1 023 964,00				25 640,00	25 640,00	- 5 01 238,00	2 015 030,00	0,16%	1 813 795,00	2 516 266,00			0,00%		0,00	0,00	0,00%
			0,00	2 532 826,00	2 532 826,00		2 031 406,00	2 031 406,00			0,00		0,00%	0,00	0,00			0,00%		0,00	0,00	501 420,00	0,04%
			0,00	295 300,00	295 300,00		295 300,00	295 300,00			0,00		0,00%	0,00	0,00			0,00%		0,00	0,00	0,00	0,00%
			- 4 323 458,00	4 614 263,00	30 805,00		12 038,00	12 038,00	- 4 323 458,00	4 602 368,00	78 900,00		0,00%	0,00	0,00			0,00%		0,00	0,00	0,00	0,00%
			0,00	230 014,00	230 014,00		0,00	0,00			0,00		0,00%	0,00	0,00			0,00%		0,00	0,00	230 014,00	0,02%
			0,00	80 123,00	80 123,00		80 123,00	80 123,00			0,00		0,00%	0,00	0,00			0,00%		0,00	0,00	0,00	0,00%
			0,00	1 023 654,00	1 023 654,00		0,00	0,00			0,00	1 023 654,00	0,09%	1 023 654,00	1 023 654,00			0,00%		0,00	0,00	0,00	0,00%
			0,00	100 000,00	100 000,00		0,00	0,00		100 000,00	100 000,00		0,00%	0,00	0,00			0,00%		0,00	0,00	0,00	0,00%
			- 296 143,00	25 410,00	- 270 733,00	- 296 143,00		- 296 143,00			0,00		0,00%	0,00	0,00			0,00%		0,00	0,00	25 410,00	0,00%
			- 4 021 563,00	2 561 036,00	- 1 460 526,00		0,00	0,00			0,00		0,00%	0,00	0,00			0,00%		0,00	0,00	0,00	0,00%
		01	- 8 621 453,00	6 246 200,00	- 2 375 253,00		0,00	0,00			0,00	- 8 621 453,00	6 246 200,00	0,51%	- 2 375 253,00	14 869 753,00			0,21%	- 1 460 526,00	6 582 661,00	0,00	0,00%
			0,00	450 000,00	450 000,00		0,00	0,00		450 000,00	450 000,00		0,00%	0,00	0,00			0,00%		0,00	0,00	0,00	0,00%
			0,00	0,00	0,00		0,00	0,00			0,00		0,00%	0,00	0,00			0,00%		0,00	0,00	0,00	0,00%
		000	- 150 830,00	201 450,00	50 620,00		0,00	0,00			0,00	- 150 830,00	201 450,00	0,02%	50 620,00	352 070,00			0,00%	0,00	0,00	0,00	0,00%
			0,00	0,00	0,00		0,00	0,00			0,00		0,00%	0,00	0,00			0,00%		0,00	0,00	0,00	0,00%
			0,00	0,00	0,00		0,00	0,00			0,00		0,00%	0,00	0,00			0,00%		0,00	0,00	0,00	0,00%
			0,00	0,00	0,00		0,00	0,00			0,00		0,00%	0,00	0,00			0,00%		0,00	0,00	0,00	0,00%
			0,00	0,00	0,00		0,00	0,00			0,00		0,00%	0,00	0,00			0,00%		0,00	0,00	0,00	0,00%
			0,00	0,00	0,00		0,00	0,00			0,00		0,00%	0,00	0,00			0,00%		0,00	0,00	0,00	0,00%
			0,00	0,00	0,00		0,00	0,00			0,00		0,00%	0,00	0,00			0,00%		0,00	0,00	0,00	0,00%
			0,00	0,00	0,00		0,00	0,00			0,00		0,00%	0,00	0,00			0,00%		0,00	0,00	0,00	0,00%
			0,00	0,00	0,00		0,00	0,00			0,00		0,00%	0,00	0,00			0,00%		0,00	0,00	0,00	0,00%
			0,00	0,00	0,00		0,00	0,00			0,00		0,00%	0,00	0,00			0,00%		0,00	0,00	0,00	0,00%
			0,00	0,00	0,00		0,00	0,00			0,00		0,00%	0,00	0,00			0,00%		0,00	0,00	0,00	0,00%
			0,00	0,00	0,00		0,00	0,00			0,00		0,00%	0,00	0,00			0,00%		0,00	0,00	0,00	0,00%
			0,00	0,00	0,00		0,00	0,00			0,00		0,00%	0,00	0,00			0,00%		0,00	0,00	0,00	0,00%
			0,00	0,00	0,00		0,00	0,00			0,00		0,00%	0,00	0,00			0,00%		0,00	0,00	0,00	0,00%
			0,00	0,00	0,00		0,00	0,00			0,00		0,00%	0,00	0,00			0,00%		0,00	0,00	0,00	0,00%
			0,00	0,00	0,00		0,00	0,00			0,00		0,00%	0,00	0,00			0,00%		0,00	0,00	0,00	0,00%
			0,00	0,00	0,00		0,00	0,00			0,00		0,00%	0,00	0,00			0,00%		0,00	0,00	0,00	0,00%
			0,00	0,00	0,00		0,00	0,00			0,00		0,00%	0,00	0,00			0,00%		0,00	0,00	0,00	0,00%
			0,00	0,00	0,00		0,00	0,00			0,00		0,00%	0,00	0,00			0,00%		0,00	0,00	0,00	0,00%
			0,00	0,00	0,00		0,00	0,00			0,00		0,00%	0,00	0,00			0,00%		0,00	0,00	0,00	0,00%
			0,00	0,00	0,00		0,00	0,00			0,00		0,00%	0,00	0,00			0,00%		0,00	0,00	0,00	0,00%
			0,00	0,00	0,00		0,00	0,00			0,00		0,00%	0,00	0,00			0,00%		0,00	0,00	0,00	0,00%
			0,00	0,00	0,00		0,00	0,00			0,00		0,00%	0,00	0,00			0,00%		0,00	0,00	0,00	0,00%
			0,00	0,00	0,00		0,00	0,00			0,00		0,00%	0,00	0,00			0,00%		0,00	0,00	0,00	0,00%
			0,00	0,00	0,00		0,00	0,00			0,00		0,00%	0,00	0,00			0,00%		0,00	0,00	0,00	0,00%
			0,00	0,00	0,00		0,00	0,00			0,00		0,00%	0,00	0,00			0,00%		0,00	0,00	0,00	0,00%
			0,00	0,00	0,00		0,00	0,00			0,00		0,00%	0,00	0,00			0,00%		0,00	0,00	0,00	0,00%
			0,00	0,00	0,00		0,00	0,00			0,00		0,00%	0,00	0,00			0,00%		0,00	0,00	0,00	0,00%
			0,00	0,00	0,00		0,00	0,00			0,00		0,00%	0,00	0,00			0,00%		0,00	0,00	0,00	0,00%
			0,00	0,00	0,00		0,00	0,00			0,00		0,00%	0,00	0,00			0,00%		0,00	0,00	0,00	0,00%
			0,00	0,00	0,00		0,00	0,00			0,00		0,00%	0,00	0,00			0,00%		0,00	0,00	0,00	0,00%
			0,00	0,00	0,00		0,00	0,00			0,00		0,00%	0,00	0,00			0,00%		0,00	0,00	0,00	0,00%
			0,00	0,00	0,00		0,00	0,00			0,00		0,00%	0,00	0,00								




Přehled dalších dokladů

Číslo ZBV:	
Název a evidenční číslo stavby:	
Název stavebního objektu / provozního souboru (SO/PS):	
Číslo SO/PS / číslo změny SO/PS:	

Doklad	Součást dokumentace ZBV	
	ANO (počet listů)	NE - Uloženo
	doplnit počet listů dokladu	doplnit kde je dokumentace k dispozici k nahlédnutí
Soupis prací		
Další doklady nezbytné pro řádné zdůvodnění, popis, dokladování a ocenění změn: [doplnit název dokladu, příp. další identifikaci, např. zpracovatel, č.j., datum ...]		
počet listů celkem	0	



Příloha č. 2: Směrnice KSÚS č. R-Sm-16-02 ze dne 15. 4. 2015

 Krajská správa a údržba silnic Středočeského kraje, příspěvková organizace	Ceník	Strana 54 (celkem 63)
	R-Sm-16-02	Rozdělovník: B Verze: 2.4

C e n í k
nepotřebných zásob

Tento ceník slouží k ocenění následujících nepotřebných zásob pro prodej:

**odpad vznikající při štěpkování, tzv. štěpky
odpad vznikající při prořezávání a porážení stromů a keřů
(kmeny, silné části větví):**

**Jasan
Dub
Buk
Ovocné stromy
Habr
Bříza
Ostatní listnaté**

vyfrézovaná obalená drť
struska ze zásob cestmistrovství Králův Dvůr

dlažební kostky použité, strojově odtěžené:

Dlažební kostky se budou odprodávat na základě jednotlivých znaleckých posudků dle lokality (silnice, znečištění). K prodeji takto oceněných kostek bude případně účtována i cena za vážení.)

patníky a obrubníky kamenné nevytažené
patníky a obrubníky kamenné vytažené
ocelová svodidla (použitá, demontovaná)

K uvedeným cenám se připočítává daň z přidané hodnoty ve výši podle platných právních předpisů.

Poznámka: U tučně označené položky je snížená sazba DPH (15% pro rok 2015). U ostatních položek je základní sazba DPH (21% pro rok 2015).

Říčany 15.4.2015

Schválil: Bc. Zdeněk Dvořák
ředitel Krajské správy a údržby silnic Středočeského kraje,
příspěvkové organizace



Příloha č. 3: Podpisový rámec realizační dokumentace stavby

Objednatel stavby:	Středočeský kraj se sídlem: Zborovská 11, 150 21 Praha 5 IČ: 70891095	Razítko, datum, podpis:
--------------------	--	-------------------------

Stavební dozor:	[BUDE DOPLNĚNO] se sídlem: [BUDE DOPLNĚNO] IČ: [BUDE DOPLNĚNO]	Razítko, datum, podpis:
-----------------	--	-------------------------

Autorský dozor:	[BUDE DOPLNĚNO] se sídlem: [BUDE DOPLNĚNO] IČ: [BUDE DOPLNĚNO]	Razítko, datum, podpis:
-----------------	--	-------------------------

Zhotovitel:	AZ SANACE a.s. se sídlem: Pražská 53, 400 01 Ústí nad Labem IČ: 25033514	Razítko, datum, podpis:
-------------	---	-------------------------

Souřadnicový systém:

Výškový systém:

Číslo zakázky:	Vedoucí projektant:	
Schválil:	Zodp. projektant:	
Tech. kontrola:	Vypracoval:	

Objednatel:	Obec:	Kraj:	Středočeský
Akce:		Datum	Stupeň
			RDS
Objekt:			



EVROPSKÁ UNIE
Evropský fond pro regionální rozvoj
Integrovaný regionální operační program



MINISTERSTVO
PRO MÍSTNÍ
ROZVOJ ČR



Příloha č.4: Zápis o odevzdání a převzetí dokončené budovy, stavby nebo její dokončené části

ZÁPIS O ODEVZDÁNÍ A PŘEVZETÍ budovy nebo stavby nebo její dokončené části	
Přejímací organizace (Objednatel) název a sídlo (razítko) Středočeský kraj Zborovská 11 150 21 Praha 5	č. zápisu:
Datum zahájení přejímacího řízení	Název budovy nebo stavby (nebo její dokončené části) „název akce“
Místo realizace akce: Popis:	
Odpovědný stavbyvedoucí	Generální projektant
Stavební dozor Objednatele	Zhotovitel:
Stavební povolení:	vydal:



Smlouva o dílo č.	
ze dne	včetně
Datum zahájení prací podle smlouvy o dílo	Datum dokončení prací podle smlouvy o dílo
Skutečný termín zahájení:	Skutečný termín dokončení prací:
Odchyly od schváleného projektu a jejich důvody Viz změnové listy a důvodová zpráva, posunutí půdorysné kanalizace z důvodu existence podzemních vedení inženýrských sítí v místech nepředpokládaných v projektové dokumentaci.	
Soupis ojedinělých drobných nedodělků a vad zřejmých při odevzdání převzetí ne	
Dohoda o opatřeních a lhůtách k odstranění nedodělků a vad ne	
Dohoda o zajištění přístupu zhotovitele do objektu za účelem odstranění nedodělků a vad ne	
Dodatečně požadované práce a dodávky a způsob jejich zajištění ne	
Termín úplného vyklizení staveniště:	



Další ujednání, např. dohoda o vypořádání vzájemných práv a nároků

administrativní převímka dokladů bude dokončena do

Údaje o převzetí dokumentace skutečného provedení stavby:

Listinné doklady vydané v průběhu realizace výstavby

Samostatná příloha

Cena podle smlouvy o dílo a dodatků na stavbu Kč

Cena podle smlouvy o dílo a dodatků na stavební dozor Kč

Celková cena s DPH

Záruční doba (konečné datum):

Soupis příloh, které tvoří nedílnou součást tohoto zápisu

Samostatná příloha

Vyjádření účastníků řízení:

ne

Datum skončení převímacího řízení:

Dnem skončení převímacího řízení zástupci zhotovitele odevzdávají dokončenou stavbu: „název akce“ a zástupci objednatele ji převímají. Zároveň zástupci budoucího uživatele převímají toto dílo do své správy



a užívání.

	Jméno a příjmení	podpisy
Zástupci zhotovitele		
Zástupci přijímací organizace		
Zástupci budoucího uživatele		
Ostatní účastníci řízení		



EVROPSKÁ UNIE
Evropský fond pro regionální rozvoj
Integrovaný regionální operační program



MINISTERSTVO
PRO MÍSTNÍ
ROZVOJ ČR

Příloha č. 5: Vzor - Jednotný vizuální styl Středočeského kraje a Grafický manuál povinné publicity pro IROP

VZOR – Jednotný vizuální styl Středočeského kraje

DZNAČENÍ MAJETKU KRAJE
Označení majetku Středočeského kraje je výraznou aplikací vizuálního stylu. Logo doplněné textovou informací může být realizováno různou formou vyplývající ze samotného umístění v exteriéru či interiéru budov pod spěnou kraje. Zobrazená velikost desky formátu 40 x 30 cm na šířku nabitá písmo Helvetica Medium o velikosti vodoráží 15 mm, v této velikosti je text již dostatečně čitelný. Pro exteriérové užití je vhodné desku i písmo zvlážit.



VZOR – Publicita IROP

Grafický manuál povinné publicity pro IROP

Po dobu realizace projektu musí být vystaven v místě realizace projektu na viditelném místě dočasný billboard o doporučených rozměrech 5,1 x 2,4 m (standardní euroformát). Povinný minimální rozměr dočasného billboardu je 2,1 x 2,2 m. U obou uvedených rozměrů první číslo udává šířku dočasného billboardu. Na dočasném billboardu musí být uveden název projektu a hlavní cíl projektu.

Před dokončením realizace projektu zhotoví a umístí dodavatel v místě jeho realizace stálou pamětní desku. Stálá pamětní deska musí být v místě snadno viditelném pro veřejnost. Stálá pamětní deska by měla být vyrobena z odolného a trvalého materiálu a její minimální velikost by měla být 0,3 x 0,4 m (lze použít na výšku i na šířku). Musí na ní být uveden název projektu a hlavní cíl projektu.

Logo IROP



EVROPSKÁ UNIE
Evropský fond pro regionální rozvoj
Integrovaný regionální operační program



EVROPSKÁ UNIE
Evropský fond pro regionální rozvoj
Integrovaný regionální operační program



MINISTERSTVO
PRO MÍSTNÍ
ROZVOJ ČR

Logo MMR ČR



MINISTERSTVO
PRO MÍSTNÍ
ROZVOJ ČR

Logo IROP, logo MMR ČR, název projektu a hlavní cíl projektu musí zabírat nejméně 1/3 plochy plakátu, dočasného billboardu nebo stálé pamětní desky. Zbylé 2/3 plochy je možné využít pro grafickou prezentaci projektu. Na plakátu, dočasném billboardu a stálé pamětní desce není možné použít žádná další loga.

Ideální logolink



EVROPSKÁ UNIE
EVROPSKÝ FOND PRO REGIONÁLNÍ ROZVOJ
INTEGROVANÝ REGIONÁLNÍ OP



MINISTERSTVO
PRO MÍSTNÍ
ROZVOJ ČR

Povolené alternativy logolinku jsou v dostatečně kvalitním rozlišení, případně i v křivkách, k dispozici na webových stránkách IROP <http://www.strukturalni-fondy.cz/cs/Microsites/IROP/Dokumenty?refnodeid=760249>.

Další podmínky publicity lze nalézt na http://strukturalni-fondy.cz/getmedia/da5fb6d2-cad7-415b-ac00-9ac1a7eb50da/Obecna-pravidla-IROP_vydani-1-7_cstopis.pdf?ext=.pdf

Další podmínky publicity lze nalézt na http://strukturalni-fondy.cz/getmedia/da5fb6d2-cad7-415b-ac00-9ac1a7eb50da/Obecna-pravidla-IROP_vydani-1-7_cstopis.pdf?ext=.pdf

POJISTNÝ CERTIFIKÁT

Pojistitel potvrzuje, že dne **21.11.2017** uzavřel s pojistníkem: **AZ SANACE a.s.**
Pražská 53/37
400 01 Ústí nad Labem - Vaňov
IČ: 25033514
Jednající: Ing. Jakub Zavoral

**pojistnou smlouvu č. 8068764113, a to na dobu od: 21.11.2017 13:15 hod. do:
17.03.2018 00:00 hod.**

Touto smlouvou je sjednáno **Stavebně-montážní pojištění** dle Všeobecných pojistných podmínek - zvláštní část Stavebně-montážní pojištění VPP SMP 2014 (dále jen „VPP SMP 2014“) pro stavebně-montážní dílo „**II/105 Kamenný Přívod, rekonstrukce mostu ev.č. 105-010**“. Rozsah sjednaného pojištění je následující:

<i>Předmět pojištění</i>	<i>Horní hranice pojistného plnění</i>	<i>Spoluúčast</i>
- stavebně-montážní dílo	4 854 580 Kč	20 000 Kč
- zařízení a vybavení staveniště:		
- stavební a montážní stroje, nářadí a přístroje :		
- náklady na demolici a odvoz sutí :		

Pojištění je sjednáno v rozsahu:


- část A. Pojištění věcí dle VPP SMP 2014

DOLOŽKY:

- 004 Zvláštní podmínky týkající se rozšířeného krytí údržby
- 107 Podmínka pro ubytovny a sklady
- 108 Podmínka pro zařízení a vybavení staveniště (místa montáže) a stavební a montážní stroje, nářadí a přístroje
- 109 Podmínka pro skladování stavebního materiálu
- 110 Zvláštní podmínky stanovené pro bezpečnostní opatření týkající se atmosférických srážek, povodně a záplavy
- 111 Zvláštní podmínky týkající se odstranění sutí ze sesuvů půdy
- 112 Podmínky pro protipožární zařízení a požární bezpečnost na staveništích
- 121 Zvláštní podmínky pro pilotové základy a pro opěrné zdi

Místo pojištění : **Středočeský kraj, Kamenný Přívod, komunikace II/105, most ev.č. 105-010**

V Ústí nad Labem dne 21.11.2017


CSOB Pojišťovna, a. s., člen holdingu ČSOB

Časový a finanční harmonogram "II/105 Kamenný přívoz, rekonstrukce mostu ev.č.105-010"

	rok	2018															
	měsíc	1				2				3				4			
	doba výstavby v týdnech	1	2	3	4	5	6	7	8	9	10	11	12	13	14	15	16
	předání staveniště																ukončení
DIO																	
Odstranění stávajících vozovkových vrstev																	
Provedení zápor																	
Zemní a bourací práce																	
Výstavba rámového mostu																	
Přechodové oblasti včetně drenáží																	
Výstavba říms																	
Izolace																	
Vozovka																	
Dlažby																	
Montáž zábradlí																	
	měsíční fakturace bez DPH (Kč)	1 700 000				2 000 000				1 154 579,99				0,00			
	celkem fakturace bez DPH (Kč)	4 854 579,99															
	celkem fakturace vč. DPH (Kč)	5 874 041,79															

Zpracoval: Ing. Ladislav Bohuslav, stavbyvedoucí

V Ústí nad Labem, 29. 11. 2017

Schválil:

Ing. Tomáš Vohryzka
předseda představenstva

Ing. Tomáš Novák
člen představenstva

AZ SANACE a.s.
Pražská 53
400 01 Ústí nad Labem
DIČ: CZ26039514

64

SOUHRNNÝ LIST STAVBY

Kód: IMPORT

Stavba: most 10 soupis prací neoceněný s rozbořem

JKSO:

Místo:

CC-CZ:

Datum: 13.7.2017

Objednatel:

IČ:

DIČ:

Zhotovitel:

IČ:

DIČ:

Projektant:

IČ:

DIČ:

Zpracovatel:

IČ:

DIČ:

Poznámka:

Náklady z rozpočtů

4 854 579,99

Ostatní náklady ze souhrnného listu

0,00

Cena bez DPH

4 854 579,99

DPH základní 21,00%

ze

4 854 579,99

1 019 461,80

snížená 15,00%

ze

0,00

0,00

Cena s DPH

v

CZK

5 874 041,79

Projektant

Datum a podpis:

Razítko

Zpracovatel

Datum a podpis:

Razítko

Objednavatel

Datum a podpis:

Razítko

Zhotovitel



VACE a.s.
Pražská 53
Městský nad Labem
IČ: 225082514

Datum a podpis:

Razítko

REKAPITULACE OBJEKTŮ STAVBY

Kód: IMPORT

Stavba: most 10 soupis prací neoceněný s rozbořem

Místo:

Datum: 13.7.2017

Objednatel:

Projektant:

Zhotovitel:

Zpracovatel:

Kód	Objekt	Cena bez DPH [CZK]	Cena s DPH [CZK]
1)	Náklady z rozpočtů	4 854 579,99	5 874 041,79
	Soupis prací	4 854 579,99	5 874 041,79
2)	Ostatní náklady ze souhrnného listu	0,00	0,00
Celkové náklady za stavbu 1) + 2)		4 854 579,99	5 874 041,79

KRYCÍ LIST ROZPOČTU

Stavba: most 10 soupis prací neoceněný s rozbořem

Objekt: Soupis prací - Soupis prací

JKSO:

Místo:

CC-CZ:

Datum: 13.7.2017

Objednatel:

IČ:

DIČ:

Zhotovitel:

IČ:

DIČ:

Projektant:

IČ:

DIČ:

Zpracovatel:

IČ:

DIČ:

Poznámka:

Náklady z rozpočtu 4 854 579,99

Ostatní náklady 0,00

Cena bez DPH 4 854 579,99

DPH základní 21,00% ze 4 854 579,99 1 019 461,80

snížená 15,00% ze 0,00 0,00

Cena s DPH v CZK 5 874 041,79

Projektant

Datum a podpis:

Razítko

Zpracovatel

Datum a podpis:

Razítko

Objednavatel

Datum a podpis:

Razítko

Zhotovitel



AZ SANACE a.s.
Pražská 53
200 01 Ústí nad Labem
IČ: 0225038614

Datum a podpis:

Razítko

REKAPITULACE ROZPOČTU

Stavba: most 10 soupis prací neoceněný s rozbořem

Objekt: Soupis prací - Soupis prací

Místo:

Datum:

13.7.2017

Objednatel:

Projektant:

Zhotovitel:

Zpracovatel:

Kód - Popis	Cena celkem [CZK]
1) Náklady z rozpočtu	4 854 579,99
0 - Všeobecné konstrukce a práce	342 560,64
1 - Zemní práce	198 774,59
2 - Základy	1 351 905,02
3 - Svislé konstrukce	1 341 866,26
4 - Vodorovné konstrukce	427 951,93
5 - Komunikace	105 457,33
7 - PSV	83 771,25
8 - Trubní vedení	6 771,52
9 - Ostatní konstrukce a práce	931 924,76
D1 - DIO	63 596,69
2) Ostatní náklady	0,00
Celkové náklady za stavbu 1) + 2)	4 854 579,99

68

ROZPOČET

Stavba: most 10 soupis prací neoceněný s rozbořem

Objekt: Soupis prací - Soupis prací

Místo:

Datum: 13.7.2017

Objednatel:

Projektant:

Zhotovitel:

Zpracovatel:

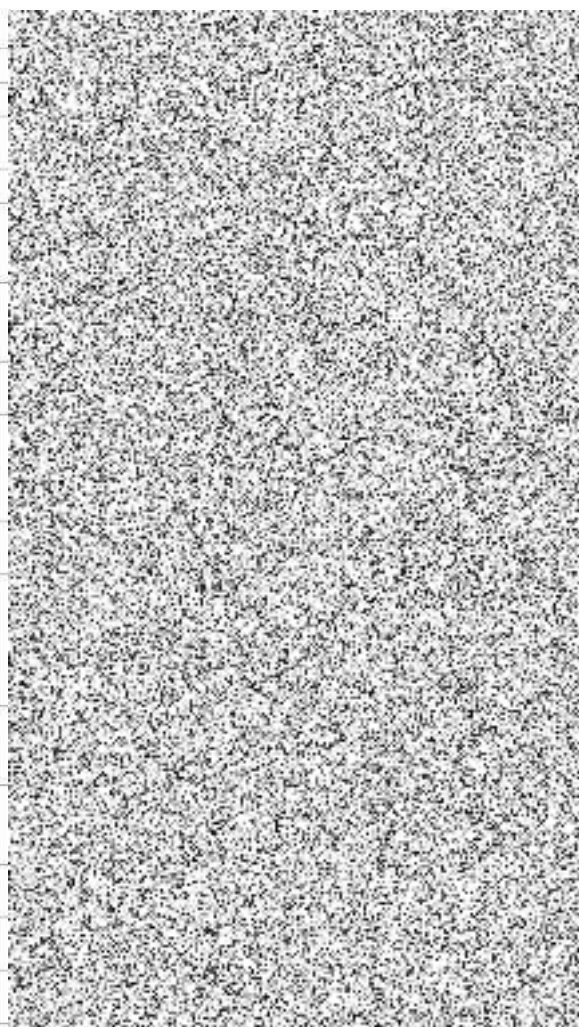
PČ	Typ	Kód	Popis	MJ	Množství	J.cena [CZK]	Cena celkem [CZK]
----	-----	-----	-------	----	----------	--------------	-------------------

Náklady z rozpočtu

4 854 579,99

0 - Všeobecné konstrukce a práce

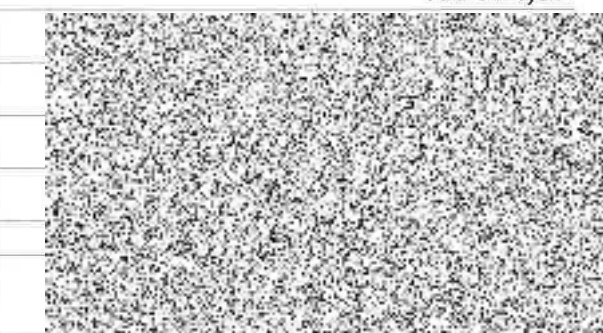
1	K	014101	POPLATKY ZA SKLÁDKU - zemina	M3			
2	K	014102a	POPLATKY ZA SKLÁDKU - suť	T			
3	K	014102b	POPLATKY ZA SKLÁDKU - odpad z bourání komunikací	T			
4	K	02943	OSTATNÍ POŽADAVKY - VYPRACOVÁNÍ RDS	Kč			
5	K	0940	OSTATNÍ POŽADAVKY - VYPRACOVÁNÍ DOKUMENTACE, vypracování dokumentace skutečného provedení stavby	Kč			
6	K	0251B	PRŮZKUMNÉ PRÁCE DIAGNOSTIKY KONSTRUKCÍ NA POVRCHU, diagnostika spodní stavby	kpl			
7	K	02510	ZKOUŠENÍ MATERIÁLŮ ZKUŠEBNOU ZHOTOVITELE	Kč			
8	K	02520	ZKOUŠENÍ MATERIÁLU NEZÁVISLOU ZKUŠEBNOU, zajištění všech zkoušek materiálů, požadovaných objednatelem nad rámec požadavků TKP a ZTKP	SOU BOR			
9	K	02610	ZKOUŠENÍ KONSTRUKCÍ A PRACÍ ZKUŠEBNOU ZHOTOVITELE	Kč			
10	K	02620	ZKOUŠENÍ KONSTRUKCÍ A PRACÍ NEZÁVISLOU ZKUŠEBNOU, zajištění všech zkoušek konstrukcí a prací, požadovaných objednatelem nad rámec požadavků TKP a ZTKP	SOU BOR			
11	K	02841	PRŮZKUMNÉ PRÁCE ŽIVOTNÍHO PROSTŘEDÍ NA POVRCHU, měření hluku před a po realizaci stavby	SOU BOR			
12	K	0291002	OSTATNÍ POŽADAVKY - ZEMĚMĚŘIČSKÁ MĚŘENÍ, zaměření skutečného provedení stavby nezávislým geodetem	SOU BOR			
13	K	02911	OSTATNÍ POŽADAVKY - GEODETICKÉ MĚŘENÍ, měření během stavby a záruční doby	HM			
14	K	029412	OSTATNÍ POŽADAVKY - VYPRACOVÁNÍ MOSTNÍHO LISTU	KUS			
15	K	029511	OSTATNÍ POŽADAVKY - POSUDKY A KONTROLY, 1. hlavní prohlídka	Kč			



1 - Zemní práce

198 774,59

16	K	113765	FRÉZOVÁNÍ DRÁŽKY PRŮREZU DO 600MM2 V ASFALTOVÉ VOZOVCE	M			
17	K	113138	ODSTRANĚNÍ KRYTU VOZOVEK A CHODNÍKŮ S ASFALT POJIVEM, ODVOZ DO 20KM	M3			
18	K	125738	VYKOPÁVKY ZE ZEMNÍKŮ A SKLÁDEK TR. I, ODVOZ DO 20KM	M3			
19	K	131738	HLOUBENÍ JAM ZAPAŽ I NEPAŽ TR. I, ODVOZ DO 20KM	M3			
20	K	17411	ZÁSYP JAM A RÝH ZEMINOU SE ZHUTNĚNÍM	M3			
21	K	172991	ZŘÍZENÍ TĚSNĚNÍ Z FÓLIE - GEOMEMBRÁNA - PEVNOST MIN. 20kN/m, PROTAŽENÍ MIN. 20%	M2			



2 - Základy

1 351 905,02

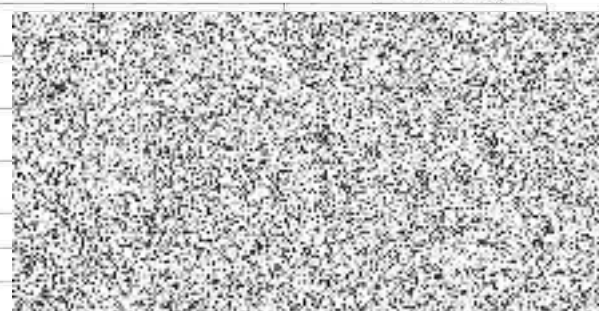
89

PČ	Typ	Kód	Popis	MJ	Množství	J.cena [CZK]	Cena celkem [CZK]
22	K	264839	VRTY PRO PILOTY TŘÍ III A IV D DO 700MM	M			
23	K	22694	ZÁPOROVÉ PAŽENÍ Z KOVU DOČASNÉ	T			
24	K	228171	VYTAHOVÁNÍ PILOT Z KOVOVÝCH DÍLCŮ	T			
25	K	22695A	VYDŘEVA ZÁPOROVÉHO PAŽENÍ DOČASNÁ (PLOCHA)	M2			
26	K	2269991R	KOTVA KABELOVÁ PRAMENCOVÁ 3xLs15,5-1800 dl. 9,0m - komplet, včetně vrtů, injektování, napínání	KUS			
27	K	21331	DRENÁŽNÍ VRSTVY Z BETONU MEZEROVITÉHO (DRENÁŽNÍHO)	M3			
28	K	21341	DRENÁŽNÍ VRSTVY Z PLASTBETONU (PLASTMALT)	M3			

3 - Svislé konstrukce

1 341 866,26

29	K	327325	ZDI OPĚRNÉ, ZÁRUBNÍ, NÁBŘEŽNÍ ZE ŽELEZOVÉHO BETONU DO C30/37 (B37)	M3			
30	K	327365	VÝZTUŽ ZDI OPĚRNÝCH, ZÁRUBNÍCH, NÁBŘEŽNÍCH Z OCELI 10505	T			
31	K	389325	MOSTNÍ RÁMOVÉ KONSTRUKCE ZE ŽELEZOBETONU C30/37	M3			
32	K	389365	VÝZTUŽ MOSTNÍ RÁMOVÉ KONSTRUKCE Z OCELI 10505	T			
33	K	317325	ŘÍMSY ZE ŽELEZOBETONU DO C30/37 (B37)	M3			
34	K	317365	VÝZTUŽ ŘÍMS Z OCELI 10505	T			



4 - Vodorovné konstrukce

427 951,93

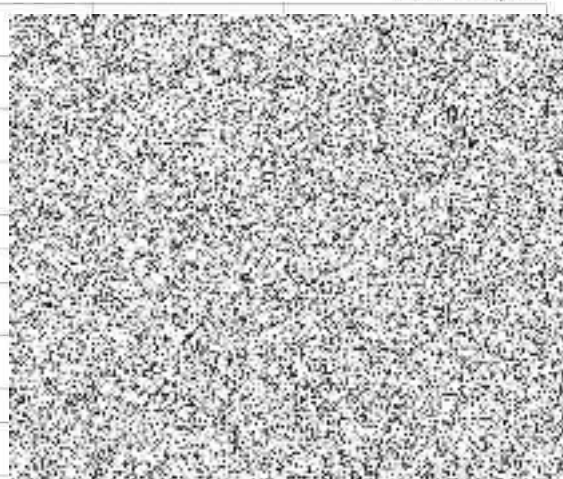
35	K	467312	STUPNĚ A PRAHY VOD KORYT Z PROST BETONU DO C12/15 (B15)	M3			
36	K	451312	PODKLADNÍ A VÝPLNOVÉ VRSTVY Z PROSTÉHO BETONU C12/15	M3			
37	K	451313	PODKLADNÍ A VÝPLNOVÉ VRSTVY Z PROSTÉHO BETONU C16/20	M3			
38	K	451314	PODKLADNÍ A VÝPLNOVÉ VRSTVY Z PROSTÉHO BETONU C25/30	M3			
39	K	465512	DLAŽBY Z LOMOVÉHO KAMENE NA MC	M3			



5 - Komunikace

105 457,33

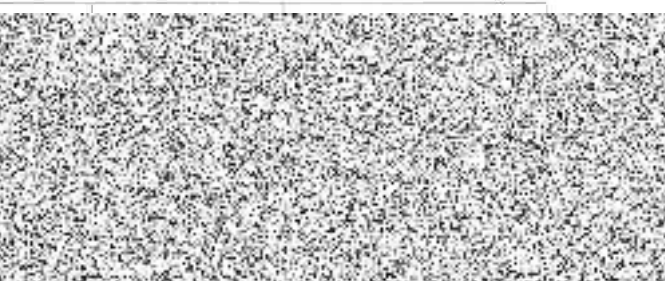
40	K	574A33	ASFALTOVÝ BETON PRO OBRUSNÉ VRSTVY ACO 11 TL. 40MM	M2			
41	K	574I53	ASFALTOVÝ KOBEREK MASTIXOVÝ SMA 11 TL. 40MM	M2			
42	K	574C58	ASFALTOVÝ BETON PRO LOŽNÍ VRSTVY ACL 22+, 225 TL. 60MM	M2			
43	K	574E98	ASFALTOVÝ BETON PRO PODKLADNÍ VRSTVY ACP 22+, 225 TL. 100MM	M2			
44	K	56340	VOZOVKOVÉ VRSTVY ZE ŠTĚRKOPÍSKU	M3			
45	K	58920	VÝPLŇ SPAR MODIFIKOVANÝM ASFALTEM	M			
46	K	572131	INFILTRAČNÍ POSTŘÍK ASFALTOVÝ DO 1,5KG/M2	M2			
47	K	572221	SPOJOVACÍ POSTŘÍK Z ASFALTU DO 1,0KG/M2	M2			
48	K	575B51	LITÝ ASFALT MA II 8 TL. 40MM	M2			
49	K	56333	VOZOVKOVÉ VRSTVY ZE ŠTĚRKODRTI TL. DO 150MM	M2			



7 - PSV

83 771,25

50	K	711132	IZOLACE BĚŽNÝCH KONSTRUKCÍ PROTI VOLNĚ STÉKAJÍCÍ VODĚ ASFALTOVÝMI PÁSY	M2			
51	K	711452	IZOLACE MOSTOVEK POD VOZOVKOU ASFALTOVÝMI PÁSY S PEČETÍČÍ VRSTVOU	M2			
52	K	711432	IZOLACE MOSTOVEK POD ŘÍMSOU ASFALTOVÝMI PÁSY	M2			
53	K	711502	OCHRANA IZOLACE NA POVRCHU ASFALTOVÝMI PÁSY	M2			
54	K	78382	NÁTĚRY BETON KONSTR TYP S2 (OS-B)	M2			
55	K	78383	NÁTĚRY BETON KONSTR TYP S4 (OS-C)	M2			



PČ	Typ	Kód	Popis	MJ	Množství	J.cena [CZK]	Cena celkem [CZK]
----	-----	-----	-------	----	----------	--------------	-------------------

8 - Trubní vedení

6 771,52

56	K	87533	POTRUBÍ DREN Z TRUB PLAST DN DO 150MM	M			
----	---	-------	---------------------------------------	---	--	--	--

9 - Ostatní konstrukce a práce

931 924,76

57	K	917224	SILNIČNÍ A CHODNÍKOVÉ OBRUBY Z BETONOVÝCH OBRUBNÍKŮ ŠÍŘ 100MM	M			
58	K	9112A3	ZÁBRADLÍ MOSTNÍ S VODOR MADLY - DEMONTÁŽ S PŘESUNEM	M			
59	K	9111A1	ZÁBRADLÍ SILNIČNÍ S VODOR MADLY - DODÁVKA A MONTÁŽ	M			
60	K	9117C3	SVOD OCEL ZÁBRADEL ÚROVEŇ ZADRŽ H2 - DEMONTÁŽ S PŘESUNEM	M			
61	K	91345	NIVELAČNÍ ZNAČKY KOVOVÉ	KUS			
62	K	990093R	DODÁVKA A VLEPENÍ KOTEV ŘÍMS, VČ. PROVEDENÍ VRTU	KUS			
63	K	966158	BOURÁNÍ KONSTRUKCÍ Z PROST BETONU S ODVOZEM DO 20KM	M3			
64	K	966168	BOURÁNÍ KONSTRUKCÍ ZE ŽELEZOBETONU S ODVOZEM DO 20KM	m3	2		
65	K	9900001R	Provizorní lávka pro pěší š=3 m, dl 9,5 m - dodávka, 2x osazení, 1x přesun, 1x demontáž	KUS			

D1 - DIO

63 596,69

66	K	914124	DOPRAV ZNAČKY ZÁKLAD VEL OCEL FÓLIE TR 1 - DOD, MONT, DEMONT	KUS			
67	K	914129	DOPRAV ZNAČKY ZÁKLAD VEL OCEL FÓLIE TR 1 - NÁJEMNÉ	KSDE N			
68	K	914244	DOPRAV ZNAČKY ZVĚTŠ VEL OCEL FÓLIE TR 3 - DOD, MONT, DEMONT	KUS			
69	K	914249	DOPRAV ZNAČKY ZVĚTŠ VEL OCEL FÓLIE TR 3 - NÁJEMNÉ	KSDE N			
70	K	9149991R	Rušení značky přeškrtnutím orazňovou páskou, vč. odstranění	ks			