

Hasičský záchranný sbor Moravskoslezského kraje			
2009	391	CV	NEURČITE
ROK	ČÍSLO SMLUVY	ÚZEMNÍ ODBOR	DOPA [...]

SMLOUVA

o připojení elektrické požární signalizace objektu na zařízení dálkového přenosu a zajištění provozu zařízení dálkového přenosu - vyhodnocovací části na Centru tísňového volání Ostrava

Smluvní strany :

Provozovatel elektrické požární signalizace a zařízení dálkového přenosu - účastnická část (dále jen provozovatel EPS):

Subjekt: **Kaufland Česká republika v.o.s.**

Zastoupený: [REDAKCE] na základě plné moci

Sídlo: Praha 4, Pod Višňovkou 25, PSČ: 14000

Fakturační adresa: Praha 4, Pod Višňovkou 25, PSČ: 14000

IČ: 25110161

DIČ: 004-25110161

Bankovní spojení: HVB Czech Republic a.s. číslo účtu: [REDAKCE]

Zapsána v obchodním rejstříku vedeném Městským soudem v Praze oddíl A, vložka 20184

Osoba, oprávněná jednat ve věcech technických této smlouvy: [REDAKCE]

a

Provozovatel zařízení dálkového přenosu - vyhodnocovací část (pult centrální ochrany) (dále jen provozovatel PCO):

Česká republika - Hasičský záchranný sbor Moravskoslezského kraje

Zastoupený plk. Ing. Zdeňkem Nytrou, krajským ředitelem

Sídlo: Výškovická 40, 700 44 Ostrava - Zábřeh

IČ : 70884561

DIČ: není plátce

Osoba, oprávněná jednat ve věcech technických této smlouvy: [REDAKCE]

uzavírají tuto smlouvu :

I.

Základní ustanovení

1. Smluvní strany uzavírají tuto smlouvu v souladu s ustanovením § 269 odst.1 zákona č. 513/1991 Sb., obchodního zákoníku, ve znění pozdějších předpisů.
2. Smluvní strany prohlašují, že údaje uvedené v úvodu této smlouvy jsou v souladu s právní skutečností v době uzavření této smlouvy. Smluvní strany jsou povinny změny těchto údajů neprodleně písemně oznámit druhé smluvní straně.

II.

Úvodní preambule

Hasičský záchranný sbor Moravskoslezského kraje (dále jen HZS MSK) je provozovatelem Centra tísňového volání Ostrava (dále jen CTV). Integrální součástí CTV je kombinovaný pult

centralizované ochrany (dále jen PCO). Obsluha vyhodnocovací části PCO - elektrické požární signalizace je zajišťována příslušníky HZS MSK.

III. Předmět smlouvy

Předmětem smlouvy je připojení elektrické požární signalizace (dále jen EPS) instalované v objektu provozovatele EPS, uvedeném v příloze č.1 této smlouvy, na PCO. Účelem připojení je přenos požárně - taktických informací z ústředí EPS na PCO.

IV. Práva a povinnosti smluvních stran

1. Povinnosti provozovatele EPS :

a) Připojení EPS k ZDP a PCO nezbavuje provozovatele EPS povinností, stanovených v § 6b zákona č. 133/1985 Sb., o požární ochraně, ve znění pozdějších předpisů, v návaznosti na § 7 a § 8 vyhlášky MV ČR 246/2001 Sb., o stanovení podmínek požární bezpečnosti a výkonu státního požárního dozoru, ČSN 342710 „Předpisy pro zařízení elektrické požární signalizace“, a čl. 421 - 438, týkající se určování osob odpovědných za provoz, pověřených obsluhou i údržbou EPS, stejně tak jako provádění funkčních zkoušek, servisu a pravidelných revizí EPS.

b) Ústředna EPS musí být trvale obsluhována po celou dobu poruchy dle čl. IV./2. c) této smlouvy. V případech, kdy bude ústředna EPS připojena na ZDP a PCO dle čl. III této smlouvy, nemusí být trvale obsluhována.

c) Provozovatel EPS je povinen oznámit operačnímu důstojníkovi HZS MSK na CTV - tel. [REDACTED] popř. přímo na linku [REDACTED] vypnutí zařízení EPS, popř. ZDP nebo zahájení činnosti, která může ovlivnit činnost EPS, popř. ZDP, a poté oznámit ukončení této činnosti a uvedení EPS do provozu. Rovněž je provozovatel EPS povinen stejným způsobem oznámit odstranění stavu „porucha“ EPS a ZDP.

d) V bezprostřední blízkosti obslužného pole požární ochrany, popř. v prostorách, stanovených po dohodě s provozovatelem PCO, bude uložena Dokumentace zdolávání požáru, popř. jiná dohodnutá dokumentace, řešící rychlou orientaci jednotek požární ochrany v objektu a mající vazbu na přesnou identifikaci místa vzniku požáru. Tuto dokumentaci udržovat v souladu se skutečným stavem. O případných změnách, zaznamenaných v dokumentaci, neprodleně informovat operačního důstojníka HZS na CTV telefonicky na tel. [REDACTED] a následně písemně. Provozovatel PCO si vyhrazuje právo fyzicky zkontrolovat, zda obsah této dokumentace odpovídá skutečnému stavu.

e) Provozovatel EPS je povinen udržovat EPS a účastnickou část ZDP v provozuschopném stavu a zajišťovat jeho maximální spolehlivost, aby se předcházelo v maximální míře nežádoucím planým poplachům.

f) Provozovatel EPS je povinen zajistit, aby se odpovědný zástupce provozovatele EPS dostavil na pracoviště neprodleně po oznámení výjezdu jednotky požární ochrany na signalizaci „POŽÁR“, popř. oznámení poruchy - viz. čl. IV. /2 b) a IV./2 c) této smlouvy -

kontaktní osobě provozovatele EPS. Provozovatel EPS je povinen zajistit, aby změny, týkající se kontaktních osob (změny kontaktních osob, adresy bydliště, tel.spojení,...) byly neprodleně nahlášený operačnímu důstojníkovi HZS na tel. [REDAKCE] a následně potvrzeny faxem na č. [REDAKCE]

g) Provozovatel EPS je povinen na základě faktury, vystavené provozovatelem PCO, platit poplatky za zajišťování trvalé obsluhy EPS prováděné prostřednictvím ZDP na PCO, a to na účet uvedený v zaslané faktuře. Výše měsíčního poplatku činí **3475,- Kč za každý objekt**. Měsíční poplatek je splatný do 14 dnů od data vystavení faktury. V tomto poplatku je zahrnut i případný jeden planý výjezd za kalendářní měsíc dle čl. IV./1. h) této smlouvy.

h) Provozovatel EPS je povinen platit poplatky v případě výjezdu zásahových jednotek HZS na základě nežádoucího hlášení stavu „POŽÁR“ (plané a technické poplachy, nedbalost pracovníků provozovatele EPS, porušení norem a předpisů, porušení interních směrnic). Výše poplatku za jeden planý výjezd činí **2 353,- Kč** a bude fakturován provozovatelem PCO provozovateli EPS. Splatnost těchto poplatků je 14 dnů od data vystavení faktury.

i) V případě prodlení se zaplacením poplatků podle písm. g) nebo h) tohoto ustanovení je provozovatel EPS povinen uhradit provozovateli PCO úrok z prodlení ve výši 0,5 % z dlužné částky za každý i započatý den prodlení.

j) V případě ukončení této smlouvy je provozovatel EPS povinen zabezpečit, aby předmětné objektové vysílače nebyly využívány na kmitočtech přidělených provozovateli PCO.

2. Povinnosti provozovatele PCO :

a) Provozovatel PCO je povinen obsluhovat a vyhodnocovat nepřetržitě 24 hodin denně informace, poskytované na PCO zařízením dálkového přenosu.

b) Při hlášení stavu „POŽÁR“ na straně provozovatele PCO zajistí operační důstojník HZS standardním postupem reakci operačního střediska HZS v souladu s Požárním poplachovým plánem Moravskoslezského kraje a neprodleně informuje o této skutečnosti pověřenou kontaktní osobu provozovatele EPS.

c) Při hlášení stavu „Porucha“, popř. při zjištění závady na PCO, popř. ZDP (vyhodnocovací části) neprodleně operační středisko HZS informuje kontaktní osobu provozovatele EPS.

V případě nedosažitelnosti kontaktní osoby předá operační středisko HZS informaci jiným dohodnutým způsobem (fax, telefonní záznamník apod.).

d) Po informování kontaktní osoby provozovatele EPS (popř. po předání informace dohodnutým způsobem) o stavu EPS, ZDP a PCO (dle bodu IV./2. c)) nenese provozovatel PCO žádnou odpovědnost za možné důsledky pro požární bezpečnost objektu u provozovatele EPS, jež mohou nastat jako následek nefunkčnosti EPS, ZDP a PCO.

V.

Závěrečná ustanovení

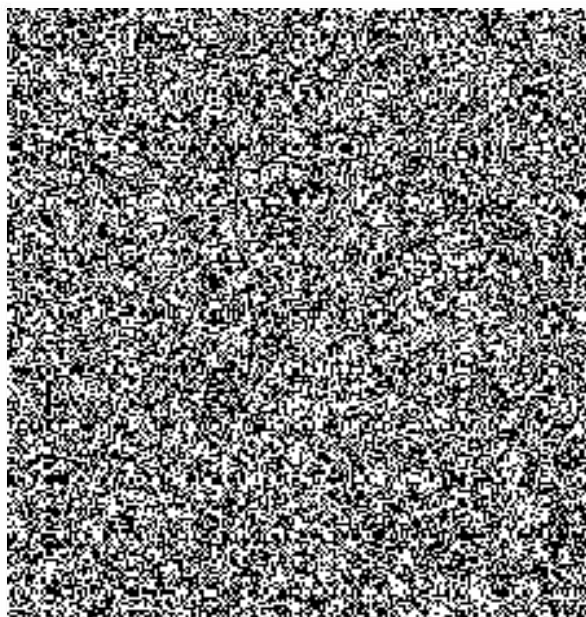
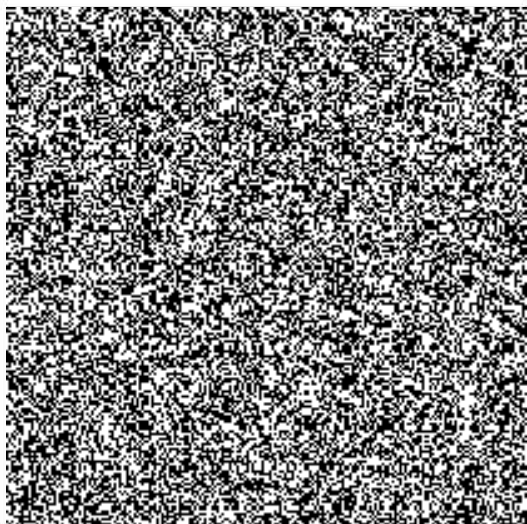
1. Provozovatel PCO neodpovídá za případné poškození napojení EPS na PCO vzniklé v důsledku zásahu třetích osob, popř. neodbornými zásahy nebo nedodržením pokynů pro užívání EPS ze strany provozovatele EPS .

2. Platnost smlouvy je omezena na prostory (objekty) střežené EPS v době uzavření této smlouvy (viz příloha č. 1 této smlouvy). Změna rozsahu střežených prostor musí být zahrnuta v písemném dodatku k této smlouvě.
3. Provozovatel PCO se zavazuje provozovateli EPS poskytnout slevu z poplatku dle čl. IV./ 1. g) této smlouvy ve výši 1/30 uvedeného poplatku za každý den odstavení EPS, pokud odstavení EPS trvá více než 48 hodin.
4. Provozovatel PCO si vyhrazuje právo upravovat výši poplatků podle růstu cen energií, poplatků a dalších nákladů po vzájemném projednání s provozovatelem EPS.
5. Tato smlouva se uzavírá na dobu neurčitou, a to s účinností od 1.1.2004.
6. Tuto smlouvu lze ukončit písemnou dohodou smluvních stran.
7. Každá ze smluvních stran je oprávněna tuto smlouvu vypovědět, a to i bez uvedení důvodu. Výpovědní lhůta je 3 měsíce a začíná běžet dnem doručení písemné výpovědi druhé smluvní straně.
8. Tuto smlouvu lze měnit nebo doplňovat pouze formou písemných dodatků k této smlouvě, které budou vzestupně číslovány, výslovně označeny za dodatek této smlouvy a podepsány oprávněnými zástupci obou smluvních stran.
9. Smlouva je vyhotovena ve dvou výtiscích, z nichž každá smluvní strana obdrží po jednom výtisku.

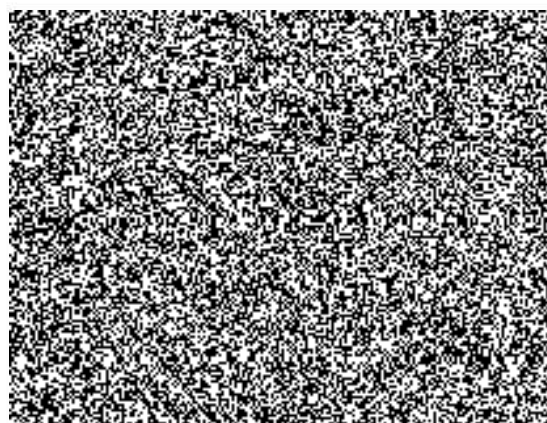
V Ostravě dne : 4.12.2003

S E Z N A M
objektů (prostor) střežených EPS

Objekty:

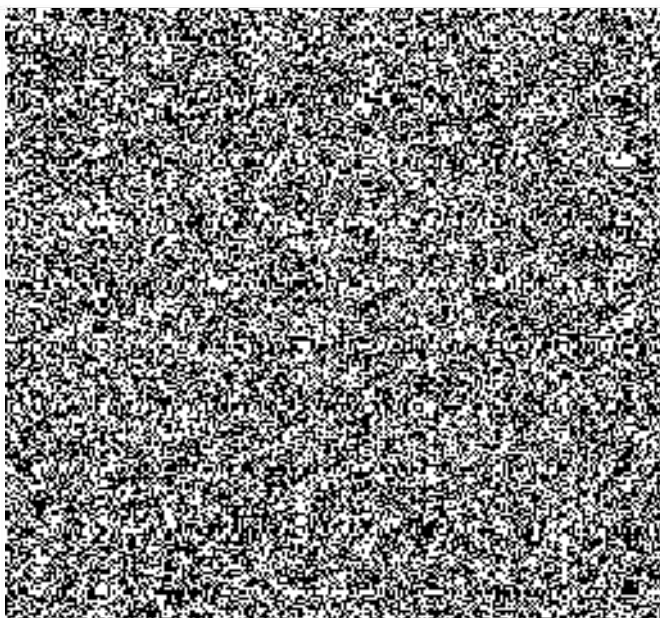
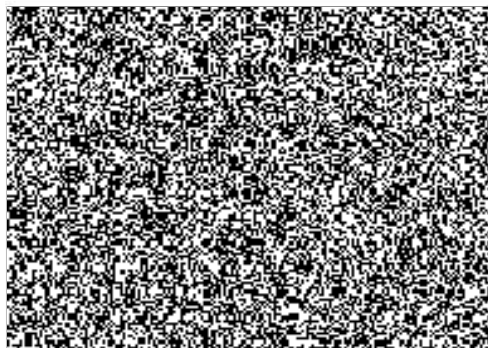


V Ostravě dne : 4. 12. 2003

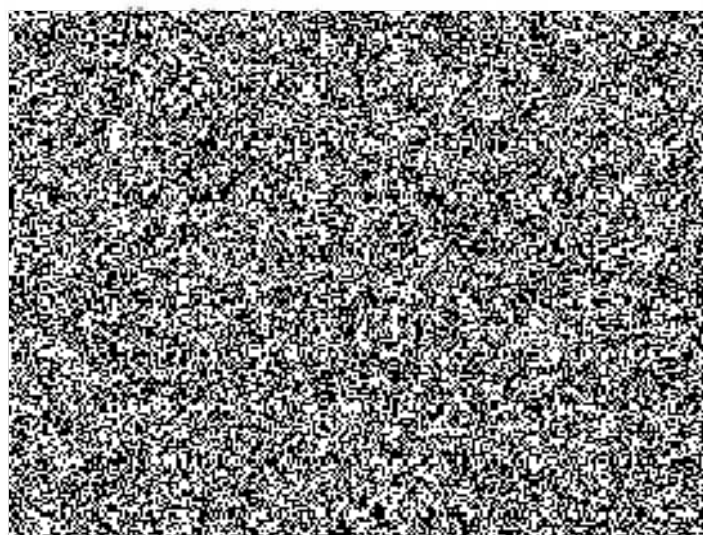


S E Z N A M

kontaktních osob provozovatele EPS



V Ostravě dne: 4. 11. 2003



Tschechien - Tel. seznam/ Telefonverzeichnis - Filiálky/ Fillialen
Správa/ Verwaltung – Kaufland Česká republika v. o. s.

PSC	Telefon	Fax - Příjem	Fax - Personální	GSM brána1	GSM brána2
-----	---------	--------------	------------------	------------	------------

