



Závěrkový list č. EL-20170607-718-46

(pro burzovní obchody se silovou elektřinou v rámci sdružených služeb dodávky elektřiny)

Číslo aukce: 718

Datum konání burzovního shromáždění: 7. června 2017

Dodavatel (prodávající):

CENTROPOL ENERGY, a.s.

Zapsán v:

OR vedeném Krajským soudem v Ústí nad Labem, oddíl B, vložka 1457

Sídlo:

Vaničkova 1594/1, 400 01 Ústí nad Labem

IČO: 25458302

DIČ: CZ25458302

Bankovní spojení:

pro platbu inkasem:  pro platbu bankovním převodem: 

Zastoupen:

Jméno a příjmení makléře:

Ing. Petr Havelka

Evidenční číslo makléře:

41013

Odběratel (kupující):

Česká republika - Krajské ředitelství policie Jihočeského kraje

Zapsán v:

Registru ekonomických subjektů, ČSÚ

Sídlo:

Lannova 193/26, 370 74 České Budějovice

IČO: 75151511

DIČ: CZ75151511

Bankovní spojení:



Zastoupen:

Jméno a příjmení makléře:

Ing. Miloslav Ryšavý

Evidenční číslo makléře:

41019

Popis produktu:

Dodávka elektřiny v rámci sdružených služeb dodávky elektřiny v napěťové hladině nízkého napětí

Počet odběrných míst:

90

Termín dodávky:

1. 1. 2018 – 31. 12. 2019

Celkové množství dodávky:

5 614 MWh

Jednotková cena (bez DPH) CZK/MWh

Distribuční sazba	Nízký tarif	Vysoký tarif
C01d	--	847
C02d	--	847
C03d	--	847
C25d	608	955
C26d	608	955
C35d	797	858
C45d	803	912
C46d	803	912
C55d	817	854
C56d	817	854
C60d	--	--
C62d	--	563
D01d	--	701

Technické parametry dodávky:

viz Příloha závěrkového listu č. 1

Zúčtovací podmínky

Zúčtovací období:

měsíc



Splatnost zúčtovací faktury: 21 dní

Zálohy v průběhu zúčtovacího období: bez záloh

Ostatní podmínky:

Dodavatel bude odběrateli účtovat dodávku na jedné sloučené faktuře (daňovém dokladu) v listinné (papírové) podobě s tím, že za každé odběrné místo bude provedeno vyúčtování s rozepsáním jednotlivých položek ceny spolu s uvedením ceny celkem a příslušné výše DPH v % a v Kč.

Dodavatel je povinen na výslovné vyžádání jednotlivého odběratele:

- používat elektronickou fakturu s následným zasláním faktury v papírové podobě.
- namísto sloučené faktury používat fakturu na každé jednotlivé odběrné místo.
- používat fakturu v listinné (papírové) podobě

Dodavatel je povinen u odběrných míst s jiným než ročním zúčtovacím obdobím umožnit samoodečet není-li odečet měřícího zařízení prováděn dálkově. Dodavatel provede bezplatné vyúčtování po zaslání samoodečtů ze strany odběratele, které mu budou zaslány v termínu a způsobem stanoveným dodavatelem.

Dodavatel jmenuje pro zajištění obchodního styku s odběratelem konkrétní kontaktní osobu, která bude odběrateli operativně k dispozici pro řešení případných problémů při dodávce komodity.

Odběratel je oprávněn zveřejnit závěrkový list ve veřejně přístupných evidencích.

Dodací podmínky

1. Dodavatel je povinen dodávat sjednané množství silové elektřiny do odběrného místa odběratele, v rozsahu a za podmínek uzavřeného burzovního obchodu (závěrkového listu) v kvalitě podle příslušných platných právních předpisů, pokud tomu nebrání okolnosti vyvolané provozovatelem distribuční soustavy nebo okolnosti stanovené právními předpisy.
2. Za sjednané množství dodávky silové elektřiny se považuje skutečně dodané a odebrané množství elektřiny v odběrném místě odběratele. Celkové množství dodávky silové elektřiny uvedené na závěrkovém listu představuje předpokládané množství dodávky elektřiny.
3. Dodávka silové elektřiny se uskutečňuje v napětové hladině nízkého napětí v souladu s hodnotou hlavního jističe před měřícím zařízením.
4. Dodávka silové elektřiny je splněna přechodem elektřiny z příslušné distribuční soustavy přes měřící zařízení do odběrného místa odběratele. Měření dodávek, včetně vyhodnocování a předávání výsledků měření je zajišťováno provozovatelem distribuční soustavy podle příslušného platného právního předpisu. Pokud provozovatel distribuční soustavy eviduje jiný údaj o typu měření, než je údaj uvedený v závěrkovém listu, platí údaj evidovaný provozovatelem distribuční soustavy.
5. Dodavatel je povinen zajistit na vlastní jméno a na vlastní účet pro odběrné místo odběratele dopravu elektřiny a ostatní související služby a dále je povinen uzavřít s provozovatelem distribuční soustavy jménem a na účet odběratele smlouvu o distribuci elektřiny do odběrného místa odběratele.
6. Odběratel uzavřením burzovního obchodu souhlasí, aby dodavatel uzavřel s provozovatelem distribuční soustavy smlouvu o distribuci elektřiny do odběrného místa a dále je povinen poskytnout dodavateli k uzavření smlouvy o distribuci elektřiny nezbytnou součinnost. Dodavatel je oprávněn pověřit uzavřením smlouvy o distribuci elektřiny do odběrného místa třetí osobu, avšak odpovědnost vůči odběrateli za uzavření takové smlouvy nese sám.
7. Dodavatel je povinen ve smyslu příslušného platného právního předpisu převzít závazek odběratele odebrat elektřinu z elektrizační soustavy a nést plnou zodpovědnost za odchylku odběratele vztahující se k odběrnému místu odběratele (dále „přenesení odpovědnosti za odchylku na dodavatele“). Z důvodu přenesení odpovědnosti za odchylku na dodavatele není odběratel oprávněn mít pro dodávku elektřiny do odběrného místa dle burzovního obchodu (závěrkového listu) jiného nebo více jiných dodavatelů.



8. Sjednaná dodávka elektřiny může být omezena, pokud bude provozovatelem přenosové soustavy nebo provozovatelem distribuční soustavy vyhlášen stav nouze podle příslušných platných právních předpisů. Odběrná místa s odběrem elektřiny ze zařízení distribučních soustav s napětím do 1 kV s hodnotou jističe nižší než 200 A jsou zařazena v souladu s platnými právními předpisy do regulačního stupně č. 2. Odběrná místa s odběrem elektřiny ze zařízení distribučních soustav s napětím do 1 kV s hodnotou jističe před elektroměrem 200 A a vyšší jsou zařazena v regulačních stupních č. 4 a 6. Odběratel je povinen sledovat informace o vyhlášení omezujících regulačních opatření v případě hrozícího nebo stávajícího stavu nouze v elektroenergetice. Dodavatel i odběratel jsou povinni v případě hrozícího nebo stávajícího stavu nouze v elektroenergetice postupovat podle příslušného platného právního předpisu.
9. Odběratel je povinen při odběru elektřiny dle uzavřeného burzovního obchodu (závěrkového listu) respektovat podmínky distribuce elektřiny příslušného provozovatele distribuční soustavy a dále je povinen udržovat odběrná zařízení ve stavu, který odpovídá příslušným technickým normám a platným právním předpisům.

Platební podmínky

1. Odběratel je povinen zaplatit dodavateli za dodávku elektřiny cenu, která je tvořena:
 - a) cenou za silovou elektřinu ,
 - b) cenou za distribuci elektřiny, systémové služby a ostatní související služby, která bude stanovena v souladu s všeobecně závaznými právními předpisy, zejména cenovými rozhodnutími příslušných správních a regulačních orgánů.
2. Dodávky elektřiny se účtují v zúčtovacím období fakturami, které musí mít náležitosti daňových dokladů podle příslušných právních předpisů.
3. K účtované ceně dodávky elektřiny se připočítává daň z elektřiny, daň z přidané hodnoty, poplatky a jiné nepřímé daně stanovené v souladu s příslušnými právními předpisy.
4. V průběhu zúčtovacího období hradí odběratel dodavateli za dodávky elektřiny pravidelné zálohy, pokud není burzovním obchodem sjednáno jinak. Jejich výše je určena podle celkové předpokládané platby odběratele za příslušné fakturační období včetně daně z přidané hodnoty. Dodavatel je povinen po uzavření burzovního obchodu (závěrkového listu) vystavit odběrateli v souladu s podmínkami uzavřeného burzovního obchodu (závěrkového listu) platební kalendář s uvedením počtu, výše a splatnosti záloh.
5. Zálohy zaplacené odběratelem na příslušné zúčtovací období budou dodavatelem vypořádány ve faktuře za zúčtovací období. Rozdíl ve faktuře mezi vyúčtovanou částkou a zaplacenými zálohami, který je nedoplatkem odběratele, je odběratel povinen zaplatit dodavateli v termínu splatnosti faktury. Rozdíl ve faktuře mezi vyúčtovanou částkou a zaplacenými zálohami, který je přeplatkem odběratele, dodavatel vrátí odběrateli v termínu splatnosti faktury na bankovní účet odběratele uvedený v závěrkovém listu s použitím variabilního symbolu uvedeného na faktuře. Pokud není burzovním obchodem sjednáno jinak, je dodavatel oprávněn přeplatky a nedoplatky odběratele převádět do dalšího zúčtovacího období, dále je oprávněn započítat přeplatek odběratele na úhradu záloh v dalším zúčtovacím období, přičemž převod a započtení těchto částek je povinen vždy oznámit odběrateli.
6. Odběratel je povinen provádět všechny platby bezhotovostně v tuzemské měně, pokud není burzovním obchodem (závěrkovým listem) sjednána jiná měna, na bankovní účet dodavatele uvedený na příslušné faktuře s použitím variabilního symbolu uvedeného na faktuře. Pokud odběratel poukáže platbu s nesprávným variabilním symbolem, nebo ji poukáže na jiný bankovní účet dodavatele, než je uvedeno na faktuře, je dodavatel oprávněn platbu vrátit odběrateli jako neidentifikovatelnou a účtovat úrok z prodlení za opožděné placení od data splatnosti faktury až do obdržení správně poukázané platby.
7. Zaplacením plateb se rozumí připsání příslušné částky na bankovní účet dodavatele. Případně-li den splatnosti faktury nebo zálohy na den pracovního volna nebo klidu, je dnem splatnosti nejbližší následující pracovní den.
8. V případě prodlení odběratele s úhradou jakékoliv částky vyplývající z uzavřeného burzovního obchodu (závěrkového listu), je odběratel povinen uhradit dodavateli úrok z prodlení ve výši 0,05 % z dlužné částky za každý den prodlení.



9. V případě, že je odběratel v prodlení s úhradou jakékoliv částky vyplývající z uzavřeného burzovního obchodu, má dodavatel právo zaslat odběrateli písemné výzvy či upomínky k placení. Odběratel je v takovém případě povinen uhradit dodavateli náklady spojené se zasláním písemné výzvy či upomínky k placení.
10. V případě prodlení dodavatele s úhradou jakékoliv částky vyplývající z uzavřeného burzovního obchodu (závěrkového listu), je dodavatel povinen uhradit odběrateli úrok z prodlení ve výši 0,05 % z dlužné částky za každý den prodlení.

Reklamacce

1. Zjistí-li odběratel chyby nebo omyly při vyúčtování dodávky elektřiny dle uzavřeného burzovního obchodu (závěrkového listu), má právo příslušné vyúčtování (fakturu) u dodavatele reklamovat. Reklamacce musí mít písemnou formu a její uplatnění nemá odkladný účinek na splatnost faktury, vyjma zcela zjevné chyby, nedohodne-li se odběratel a dodavatel jinak.
2. Dodavatel je povinen reklamaci přezkoumat a výsledek přezkoumání je povinen oznámit odběrateli ve lhůtách stanovených příslušnými právními předpisy.

Omezení a přerušení dodávky

1. Dodavatel je oprávněn přerušit nebo omezit v nezbytném rozsahu dodávku elektřiny dle burzovního obchodu (závěrkového listu) v odběrném místě v případech neoprávněného odběru, který je definován příslušnými platnými právními předpisy.
2. Přerušení nebo omezení dodávky elektřiny z důvodu neoprávněného odběru bude provedeno provozovatelem distribuční soustavy na žádost dodavatele bezprostředně po zjištění neoprávněného odběru a bude provedeno na náklady odběratele.
3. Přerušením nebo omezením dodávky elektřiny v případech neoprávněného odběru nevzniká odběrateli právo na náhradu škody a ušlého zisku na dodavateli a na provozovateli distribuční soustavy.
4. Odběratel je povinen uhradit dodavateli náklady spojené s přerušením, obnovením nebo ukončením dodávky elektřiny z důvodu neoprávněného odběru.

Odstoupení od burzovního obchodu (závěrkového listu)

1. Dodavatel je oprávněn odstoupit od burzovního obchodu (závěrkového listu) v případě:
 - a) podstatného porušení povinností – podmínek burzovního obchodu (závěrkového listu) odběratelem,
 - b) je-li déle jak 30 kalendářních dní z důvodu nečinnosti nebo neplnění povinností odběratele přerušena dodávka elektřiny ze strany dodavatele nebo provozovatele distribuční soustavy z důvodu neoprávněného odběru elektřiny,
 - c) je-li odběratel v úpadku nebo je mu povoleno vyrovnání.
2. Za podstatné porušení povinností – podmínek burzovního obchodu (závěrkového listu) odběratelem se považuje zejména:
 - a) je-li odběratel i přes doručení výzvy nebo upomínky k placení v prodlení se zaplacením peněžitého závazku vyplývajícího ze závěrkového listu trvajícím déle než 14 kalendářních dní, zejména v prodlení s placením záloh nebo faktur za dodávku elektřiny, smluvních pokut, vyúčtováním úroku z prodlení nebo škody, nákladů spojených s upomínáním, zahájením přerušování, přerušením, zajištěním obnovení nebo s ukončením dodávky elektřiny,
 - b) poruší-li odběratel podstatně povinností – podmínky zvláště specifikované burzovním obchodem (závěrkovým listem).
3. Odběratel je oprávněn odstoupit od burzovního obchodu (závěrkového listu) v případě:
 - a) podstatného porušení povinností – podmínek burzovního obchodu (závěrkového listu) dodavatelem,
 - b) je-li dodavatel v úpadku nebo je mu povoleno vyrovnání.
4. Za podstatné porušení povinností – podmínek burzovního obchodu (závěrkového listu) dodavatelem se považuje zejména:
 - a) bezdůvodné přerušování, omezení nebo ukončení dodávky elektřiny dodavatelem,



- b) bezdůvodné nezajištění dopravy elektřiny a souvisejících služeb ze strany dodavatele,
 - c) je-li dodavatel i přes doručení výzvy nebo upomínky k placení v prodlení se zaplacením peněžitého závazku vyplývajícího ze závěrkového listu trvajícího déle než 14 kalendářních dnů,
 - d) poruší-li dodavatel podstatně povinnosti – podmínky zvláště specifikované burzovním obchodem (závěrkovým listem).
5. Odstoupení od burzovního obchodu (závěrkového listu) musí být provedeno písemně a je účinné dnem doručení písemného oznámení o odstoupení druhé smluvní straně, nebo pozdějším dnem, který je v oznámení o odstoupení odstupující smluvní stranou stanoven. Odstupující smluvní strana je povinna oznámit odstoupení od burzovního obchodu (závěrkového listu) příslušnému provozovateli distribuční soustavy.

Komunikace a doručování

1. Korespondence, oznámení či jiné sdělení učiněné mezi smluvními stranami na základě uzavřeného burzovního obchodu (závěrkového listu) musí mít písemnou podobu a musí být v českém jazyce (dále „písemnost“).
2. Písemnosti se považují za doručené:
 - a) osobním doručením a předáním kontaktní osobě smluvní strany, která je adresátem,
 - b) pátým kalendářním dnem ode dne odeslání doporučeného dopisu na kontaktní adresu smluvní strany, která je adresátem, nebo dřívějším dnem doručení,
 - c) zpětným potvrzením faxové nebo elektronické zprávy, která byla odeslána na kontaktní faxové číslo nebo emailovou adresu smluvní strany, která je adresátem.
3. Smluvní strany jsou povinny oznámit druhé smluvní straně jakékoliv změny v kontaktních údajích pro doručování písemností. Za doručené budou považovány i písemnosti, které se vrátí odesílající smluvní straně jako nedoručené v důsledku neoznámení nových kontaktních údajů stranou, která je adresátem.

Kontaktní údaje:

Dodavatel: Požadavky zákazníků: <http://www.centropol.cz/spolecnost/kontakty/zakaznický-formular>
tel./fax: 840 011 222 / 475 210 080, e-mail: [REDACTED]
kontaktní osoba: Pavlína Marková, tel. 475 259 668, 840 011 222
e-mail: [REDACTED]

Odběratel: Bohumil Vacek, tel: 974 221 792, e-mail: [REDACTED]

Mlčenlivost

1. Dodavatel a odběratel se zavazují, že neposkytnou závěrkový list jako celek ani jeho část (která není veřejně známa) a neveřejné informace z něho plynoucí třetí osobě bez předchozího písemného souhlasu druhé smluvní strany, kromě případů, kdy jim zveřejnění nebo poskytnutí třetí osobě určuje příslušný právní předpis.
2. Dodavatel a odběratel se zavazují přijmout technická a organizační vnitřní opatření k ochraně neveřejných informací, zejména důvěrných informací a osobních údajů.

Předcházení škodám

1. Dodavatel a odběratel jsou povinni navzájem se informovat o všech skutečnostech, kterých jsou si vědomi, a které by mohly vést ke škodám, a jsou povinni usilovat o odvrácení hrozících škod.
2. Dodavatel a odběratel se zproští povinnosti k náhradě škody za podmínek dle ust. § 2913 zákona č. 89/2012 Sb., občanský zákoník v platném znění, nebo za podmínek vyplývajících ze zákona č. 458/2000 Sb., o podmínkách podnikání a o výkonu státní správy v energetických odvětvích v platném znění.



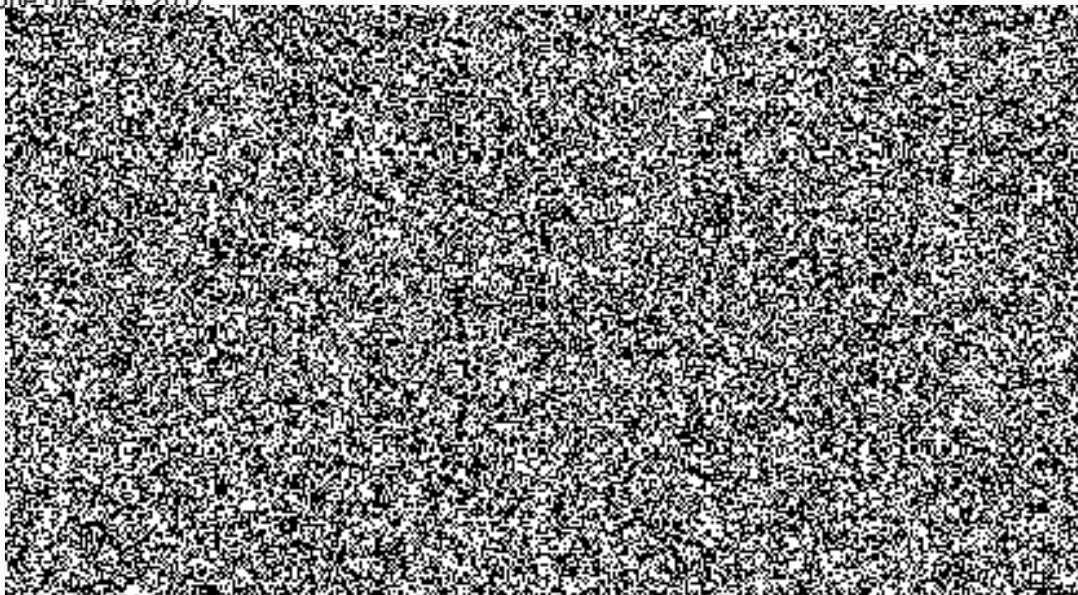
Ostatní ujednání

1. Závěrkový list je Smlouvou o sdružených službách dodávky elektřiny mezi držitelem licence na obchod s elektřinou (dodavatelem) a zákazníkem (odběratelem), uzavřenou podle zákona č. 89/2012 Sb., občanský zákoník v platném znění, zákona č. 458/2000 Sb., o podmínkách podnikání a o výkonu státní správy v energetických odvětvích v platném znění (Energetický zákon) a příslušných souvisejících právních předpisů.
2. Dodavatel a odběratel jsou povinni postupovat při plnění podmínek burzovního obchodu (závěrkového listu) v souladu s podmínkami příslušného burzovního obchodu (závěrkového listu), platnými pravidly provozování distribuční soustavy místně příslušného provozovatele distribuční soustavy, příslušnými právními předpisy a technickými normami.
3. Odběratel je oprávněn ukončit odběr elektřiny v odběrném místě v případě, kdy dodavateli doloží, že ukončuje odběr elektřiny z důvodu změny převodu vlastnických práv k odběrnému místu nebo z důvodu fyzické likvidace odběrného místa (živelní pohroma, demolice). V takovém případě je dodavatel povinen ukončit dodávku elektřiny do odběrného místa nejpozději do 30 kalendářních dnů ode dne oznámení odběratele o ukončení odběru elektřiny z výše uvedených důvodů.
4. Dodavatel a odběratel jsou se souhlasem burzy oprávněni ukončit plnění burzovního obchodu (závěrkového listu) rovněž vzájemnou písemnou dohodou.
5. Uzavřením burzovního obchodu (závěrkového listu) se ke dni zahájení sjednané dodávky elektřiny do odběrného místa ruší všechny smluvní vztahy související s dodávkou elektřiny do tohoto odběrného místa, které byly uzavřeny mezi dodavatelem a odběratelem nebo jejich právními předchůdci před uzavřením burzovního obchodu.
6. Pokud by se jakékoliv ustanovení závěrkového listu dostalo do rozporu s platným právním řádem České republiky či mezinárodní smlouvou, kterou je Česká republika vázána, bude takovéto ustanovení automaticky považováno za neplatné a bude postupováno dle aktuální právní úpravy. Tato skutečnost nemá vliv na platnost a účinnost ostatních ustanovení závěrkového listu.
7. Dodavatel a odběratel jsou povinni vynaložit veškeré úsilí k tomu, aby byly případné spory vyplývající z burzovního obchodu (závěrkového listu) urovnány smírnou cestou, k tomuto vyvinou vzájemnou součinnost.

Rozhodčí doložka:

Všechny spory vznikající z této smlouvy a v souvislosti s ní, které se nepodaří odstranit jednáním mezi stranami, budou rozhodovány s konečnou platností u Rozhodčího soudu při Českomoravské komoditní burze Kladno podle jeho Řádu jedním nebo více rozhodci.

V Kladně dne 7. 6. 2017.



Příloha č. 1 závěrkového listu
Soupis odběrných míst

Poř.	Číslo odb. místa	Adresa odběrného místa	EAN	Distr. sazba	Poč. balení	Jistič (A)	Adresa pro zaslání faktur	Typ měř.	Termín dodávky
1	3500059099	Karla Čapka, 387 01, Volyně	859182400100152925	C25d	3	16	Česká republika - Krajské ředitelství policie Jihočeského kraje, Lannova tř. 193/26, 370 74 České Budějovice 1	C	1.1.2018 - 31.12.2019
2	3500047030	Plánkova, 386 01, Strakonice 1	859182400100177553	C25d	3	25	Česká republika - Krajské ředitelství policie Jihočeského kraje, Lannova tř. 193/26, 370 74 České Budějovice 1	C	1.1.2018 - 31.12.2019
3	3100052584	Průmyslová 9, 370 01, České Budějovice	859182400100204112	C02d	3	24	Česká republika - Krajské ředitelství policie Jihočeského kraje, Lannova tř. 193/26, 370 74 České Budějovice 1	C	1.1.2018 - 31.12.2019
4	3500018085	Pivovarská 2288, 397 01, Písek	859182400100530198	C02d	3	16	Česká republika - Krajské ředitelství policie Jihočeského kraje, Lannova tř. 193/26, 370 74 České Budějovice 1	C	1.1.2018 - 31.12.2019
5	3500000237	Choustník, 391 18, Choustník	859182400100081553	C02d	3	25	Česká republika - Krajské ředitelství policie Jihočeského kraje, Lannova tř. 193/26, 370 74 České Budějovice 1	C	1.1.2018 - 31.12.2019
6	3500051879	Branná, 379 01, Třeboň	859182400100425876	C25d	3	30	Česká republika - Krajské ředitelství policie Jihočeského kraje, Lannova tř. 193/26, 370 74 České Budějovice 1	C	1.1.2018 - 31.12.2019
7	3500040002	Horní Planá 44, 382 26, Horní Planá	859182400100185930	C02d	3	25	Česká republika - Krajské ředitelství policie Jihočeského kraje, Lannova tř. 193/26, 370 74 České Budějovice 1	C	1.1.2018 - 31.12.2019
8	3500003259	Jiráskovo předm., 377 01, Jindřichův Hradec	859182400100530747	C25d	3	20	Česká republika - Krajské ředitelství policie Jihočeského kraje, Lannova tř. 193/26, 370 74 České Budějovice 1	C	1.1.2018 - 31.12.2019
9	3500044170	Zahradní, 373 63, Ševětín	859182400100120153	C02d	3	32	Česká republika - Krajské ředitelství policie Jihočeského kraje, Lannova tř. 193/26, 370 74 České Budějovice 1	C	1.1.2018 - 31.12.2019
10	3500020575	Gabrielovo náměstí 47, 391 55, Chýnov	859182400100177348	C02d	3	32	Česká republika - Krajské ředitelství policie Jihočeského kraje, Lannova tř. 193/26, 370 74 České Budějovice 1	C	1.1.2018 - 31.12.2019
11	3500001485	Riegrova 860/2, 379 01, Třeboň	859182400105177954	C25d	3	80	Česká republika - Krajské ředitelství policie Jihočeského kraje, Lannova tř. 193/26, 370 74 České Budějovice 1	C	1.1.2018 - 31.12.2019
12	3500197830	Mírová 449, Studená	859182400104071024	C25d	3	25	Česká republika - Krajské ředitelství policie Jihočeského kraje, Lannova tř. 193/26, 370 74 České Budějovice 1	C	1.1.2018 - 31.12.2019
13	3500028983	Pražská 558/29 - ostatní, České Budějovice	859182400100329488	C02d	3	16	Česká republika - Krajské ředitelství policie Jihočeského kraje, Lannova tř. 193/26, 370 74 České Budějovice 1	C	1.1.2018 - 31.12.2019
14	3500051612	sidl. 9. května 697, 378 06, Suchdol nad Lužnicí	859182400100420185	C25d	3	40	Česká republika - Krajské ředitelství policie Jihočeského kraje, Lannova tř. 193/26, 370 74 České Budějovice 1	C	1.1.2018 - 31.12.2019
15	3500005829	Palackého 94, 392 01, Soběslav	859182400100489991	C25d	3	200	Česká republika - Krajské ředitelství policie Jihočeského kraje, Lannova tř. 193/26, 370 74 České Budějovice 1	C	1.1.2018 - 31.12.2019
16	3500005049	Pražská tř. 23, 370 10, České Budějovice	859182400100111106	C02d	3	50	Česká republika - Krajské ředitelství policie Jihočeského kraje, Lannova tř. 193/26, 370 74 České Budějovice 1	C	1.1.2018 - 31.12.2019
17	3500001168	Hlincová Hora, 373 71, Hlincová Hora	859182400100596859	C02d	3	25	ČR-Krajské ředitelství policie Jihočeského kraje, Lannova tř. 193/26, 370 74 České Budějovice 1	C	1.1.2018 - 31.12.2019
18		--Dvořákova 2, 370 01 České Budějovice	859182400100218492	C25d	3	50	Česká republika - Krajské ředitelství policie Jihočeského kraje, Lannova tř. 193/26, 370 74 České Budějovice 1	-	1.1.2018 - 31.12.2019
19	3500050996	tř. J. P. Koubka 22, 388 01, Blatná	859182400100254797	C25d	3	25	Česká republika - Krajské ředitelství policie Jihočeského kraje, Lannova tř. 193/26, 370 74 České Budějovice 1	C	1.1.2018 - 31.12.2019
20	3500032979	Havlíčkovo nám. 98, 380 01, Dačice	859182400100643362	C25d	3	32	Česká republika - Krajské ředitelství policie Jihočeského kraje, Lannova tř. 193/26, 370 74 České Budějovice 1	C	1.1.2018 - 31.12.2019
21	3500000734	Mírová 166, 398 11, Protivín	859182400100126926	C25d	3	32	Česká republika - Krajské ředitelství policie Jihočeského kraje, Lannova tř. 193/26, 370 74 České Budějovice 1	C	1.1.2018 - 31.12.2019
22	3500051104	Mydlovary, 373 49, Mydlovary	859182400100542085	C02d	1	15	Česká republika - Krajské ředitelství policie Jihočeského kraje, Lannova tř. 193/26, 370 74 České Budějovice 1	C	1.1.2018 - 31.12.2019
23	3500014943	Zeyerova 541, 397 01, Písek	859182400100081959	C25d	3	50	Česká republika - Krajské ředitelství policie Jihočeského kraje, Lannova tř. 193/26, 370 74 České Budějovice 1	C	1.1.2018 - 31.12.2019
24	3610235047	Na Vystavišti 377, 397 01 Písek	859182400105811568	C03d	3	160	Česká republika - Krajské ředitelství policie Jihočeského kraje, Lannova tř. 193/26, 370 74 České Budějovice 1	B	1.1.2018 - 31.12.2019
25	3500047686	Dewetterova 326, 375 01, Týn nad Vltavou	859182400100085155	C03d	3	80	Česká republika - Krajské ředitelství policie Jihočeského kraje, Lannova tř. 193/26, 370 74 České Budějovice 1	C	1.1.2018 - 31.12.2019

Poř.	Číslo odb. místa	Adresa odběrného místa	EAN	Distr. sazba	Poč. fází	Jistič (A)	Adresa pro zaslání faktur	Typ měř.	Termín dodávky
26	3500046809	Čimelice 311, 398 04, Čimelice	859182400100172800	C01d	1	6	Česká republika - Krajské ředitelství policie Jihočeského kraje, Lannova tř. 193/26, 370 74 České Budějovice 1	C	1.1.2018 - 31.12.2019
27	3500005052	Pražská tř. 1256/21, 370 04, České Budějovice	859182400100111199	C03d	3	80	Česká republika - Krajské ředitelství policie Jihočeského kraje, Lannova tř. 193/26, 370 74 České Budějovice 1	C	1.1.2018 - 31.12.2019
28	3610235152	Soběslavská 2763, 390 02 Tábor	859182400105812466	C03d	3	250	Česká republika - Krajské ředitelství policie Jihočeského kraje, Lannova tř. 193/26, 370 74 České Budějovice 1	B	1.1.2018 - 31.12.2019
29	3500034406	Chotýčany, 373 62, Chotýčany	859182400100073190	C02d	3	25	Česká republika - Krajské ředitelství policie Jihočeského kraje, Lannova tř. 193/26, 370 74 České Budějovice 1	C	1.1.2018 - 31.12.2019
30	3500008538	Větrovy, 391 11, Tábor	859182400100552602	C02d	1	25	Česká republika - Krajské ředitelství policie Jihočeského kraje, Lannova tř. 193/26, 370 74 České Budějovice 1	C	1.1.2018 - 31.12.2019
31	3500038232	Nádražní 567,377 01, Jindřichův Hradec	859182400100155728	C25d	3	35	Česká republika - Krajské ředitelství policie Jihočeského kraje, Lannova tř. 193/26, 370 74 České Budějovice 1	C	1.1.2018 - 31.12.2019
32	3500029582	Přední Výtoň, 382 73, Přední Výtoň	859182400100581602	C02d	3	25	Česká republika - Krajské ředitelství policie Jihočeského kraje, Lannova tř. 193/26, 370 74 České Budějovice 1	C	1.1.2018 - 31.12.2019
33	3500033275	Perlovice, 383 01, Prachatice	859182400100515676	C02d	3	16	Česká republika - Krajské ředitelství policie Jihočeského kraje, Lannova tř. 193/26, 370 74 České Budějovice 1	C	1.1.2018 - 31.12.2019
34	3500018360	Kolence, 378 16, Novosedly nad Nežárkou	859182400100351540	C02d	3	32	Česká republika - Krajské ředitelství policie Jihočeského kraje, Lannova tř. 193/26, 370 74 České Budějovice 1	C	1.1.2018 - 31.12.2019
35	3500420296	Táborská K/, 391 37, Chotoviny	859182400100699840	C02d	3	63	Česká republika - Krajské ředitelství policie Jihočeského kraje, Lannova tř. 193/26, 370 74 České Budějovice 1	C	1.1.2018 - 31.12.2019
36	3500026184	Horní Vltavice 5, 384 91, Horní Vltavice	859182400100381929	C02d	3	25	Česká republika - Krajské ředitelství policie Jihočeského kraje, Lannova tř. 193/26, 370 74 České Budějovice 1	C	1.1.2018 - 31.12.2019
37	3500017272	Tyršova 63, 397 01, Písek	859182400100380588	C02d	3	16	Česká republika - Krajské ředitelství policie Jihočeského kraje, Lannova tř. 193/26, 370 74 České Budějovice 1	C	1.1.2018 - 31.12.2019
38	3500046357	Čimelice 311, 398 04, Čimelice	859182400100163709	C02d	3	80	Česká republika - Krajské ředitelství policie Jihočeského kraje, Lannova tř. 193/26, 370 74 České Budějovice 1	C	1.1.2018 - 31.12.2019
39	3500046350	nám. E. Beneše, 399 01, Milevsko	859182400100651633	C02d	3	50	Česká republika - Krajské ředitelství policie Jihočeského kraje, Lannova tř. 193/26, 370 74 České Budějovice 1	C	1.1.2018 - 31.12.2019
40	3500004224	Pražská 558/29 - ředitelství, České Budějovice	859182400100242121	C02d	3	80	Česká republika - Krajské ředitelství policie Jihočeského kraje, Lannova tř. 193/26, 370 74 České Budějovice 1	C	1.1.2018 - 31.12.2019
41	3500029196	Lipno nad Vltavou 39, 382 78, Lipno nad Vltavou	859182400105655124	C02d	3	50	Česká republika - Krajské ředitelství policie Jihočeského kraje, Lannova tř. 193/26, 370 74 České Budějovice 1	C	1.1.2018 - 31.12.2019
42	3610039275	Vitorazská 671, 378 33 Nová Bystřice	859182400105630510	C02d	3	63	Česká republika - Krajské ředitelství policie Jihočeského kraje, Lannova tř. 193/26, 370 74 České Budějovice 1	C	1.1.2018 - 31.12.2019
43	3500025818	Křemže 174, 382 03, Křemže	859182400100517571	C02d	3	50	Česká republika - Krajské ředitelství policie Jihočeského kraje, Lannova tř. 193/26, 370 74 České Budějovice 1	C	1.1.2018 - 31.12.2019
44	3500013768	náměstí T. G. Masaryka 24, 391 81, Veselí nad Lužnicí	859182400100277123	C25d	3	25	Česká republika - Krajské ředitelství policie Jihočeského kraje, Lannova tř. 193/26, 370 74 České Budějovice 1	C	1.1.2018 - 31.12.2019
45	3500035162	Horní Planá,382 26, Horní Planá	859182400100088859	C25d	3	32	Česká republika - Krajské ředitelství policie Jihočeského kraje, Lannova tř. 193/26, 370 74 České Budějovice 1	C	1.1.2018 - 31.12.2019
46	3500020955	Churáňov, 384 73, Stachy	859182400100393120	C45d	3	32	Česká republika - Krajské ředitelství policie Jihočeského kraje, Lannova tř. 193/26, 370 74 České Budějovice 1	C	1.1.2018 - 31.12.2019
47	3500040310	Žižkova tř. 184/35, 370 01, České Budějovice	859182400100333904	C02d	3	60	Česká republika - Krajské ředitelství policie Jihočeského kraje, Lannova tř. 193/26, 370 74 České Budějovice 1	C	1.1.2018 - 31.12.2019
48	3500015507	Divadelní 212, 390 01, Tábor	859182400100092276	C02d	3	50	Česká republika - Krajské ředitelství policie Jihočeského kraje, Lannova tř. 193/26, 370 74 České Budějovice 1	C	1.1.2018 - 31.12.2019
49	3500034529	Dvořákova 10, 370 01, České Budějovice	859182400100218805	C02d	3	50	Česká republika - Krajské ředitelství policie Jihočeského kraje, Lannova tř. 193/26, 370 74 České Budějovice 1	C	1.1.2018 - 31.12.2019
50	3500043252	Radomyšl 69, 387 31, Radomyšl	859182400100254346	C02d	3	16	Česká republika - Krajské ředitelství policie Jihočeského kraje, Lannova tř. 193/26, 370 74 České Budějovice 1	C	1.1.2018 - 31.12.2019



Poř.	Číslo odb. místa	Adresa odběrného místa	EAN	Distr.	Poč. sazba	Jistič fázi (A)	Adresa pro zaslání faktur	Typ měř.	Termín dodávky
51	3610050235	Vyšný 677/1, 371 01 Český Krumlov	859182400105680041	C25d	3	63	Česká republika - Krajské ředitelství policie Jihočeského kraje, Lannova tř. 193/26, 370 74 České Budějovice 1	C	1.1.2018 - 31.12.2019
52	3500022806	Živec 1, 397 01, Písek	859182400100601041	C25d	3	25	Česká republika - Krajské ředitelství policie Jihočeského kraje, Lannova tř. 193/26, 370 74 České Budějovice 1	C	1.1.2018 - 31.12.2019
53	3500023698	Žižkova 170/37, 373 72, Lišov	859182400100612887	C45d	3	120	Česká republika - Krajské ředitelství policie Jihočeského kraje, Lannova tř. 193/26, 370 74 České Budějovice 1	C	1.1.2018 - 31.12.2019
54	3500031966	Omlenická 31, 382 41, Kaplice	859182400100624507	C25d	3	50	Česká republika - Krajské ředitelství policie Jihočeského kraje, Lannova tř. 193/26, 370 74 České Budějovice 1	C	1.1.2018 - 31.12.2019
55	3500014757	Dolní Dvořiště 144, Dolní Dvořiště	859182400100339074	C26d	3	32	Česká republika - Krajské ředitelství policie Jihočeského kraje, Lannova tř. 193/26, 370 74 České Budějovice 1	C	1.1.2018 - 31.12.2019
56	3100016491	Průmyslová 9, 370 01, České Budějovice	859182400100108892	C02d	3	25	Česká republika - Krajské ředitelství policie Jihočeského kraje, Lannova tř. 193/26, 370 74 České Budějovice 1	C	1.1.2018 - 31.12.2019
57	3500047035	Plánkova 629, 386 01, Strakonice	859182400100177560	C26d	3	250	Česká republika - Krajské ředitelství policie Jihočeského kraje, Lannova tř. 193/26, 370 74 České Budějovice 1	C	1.1.2018 - 31.12.2019
58	3500055754	Nádražní 567,377 01, Jindřichův Hradec	859182400100515669	C26d	3	160	Česká republika - Krajské ředitelství policie Jihočeského kraje, Lannova tř. 193/26, 370 74 České Budějovice 1	C	1.1.2018 - 31.12.2019
59	3500029391	Vyšší Brod 22, 382 73, Vyšší Brod	859182400100580803	C45d	3	50	Česká republika - Krajské ředitelství policie Jihočeského kraje, Lannova tř. 193/26, 370 74 České Budějovice 1	C	1.1.2018 - 31.12.2019
60	3500030821	Soumarská 376, 384 51, Volary	859182400100474461	C45d	3	80	Česká republika - Krajské ředitelství policie Jihočeského kraje, Lannova tř. 193/26, 370 74 České Budějovice 1	C	1.1.2018 - 31.12.2019
61	3610044608	Třída Čsl. Legii 368, 378 10 České Velenice	859182400105652048	C45d	3	63	Česká republika - Krajské ředitelství policie Jihočeského kraje, Lannova tř. 193/26, 370 74 České Budějovice 1	C	1.1.2018 - 31.12.2019
62	3500022061	Plánkova 305, 394 43, Mladá Vožice	859182400100410469	C45d	3	63	Česká republika - Krajské ředitelství policie Jihočeského kraje, Lannova tř. 193/26, 370 74 České Budějovice 1	C	1.1.2018 - 31.12.2019
63	3500024116	Pivovarská 3, 383 01, Prachatice	859182400100618742	C26d	3	160	Česká republika - Krajské ředitelství policie Jihočeského kraje, Lannova tř. 193/26, 370 74 České Budějovice 1	C	1.1.2018 - 31.12.2019
64	3500042644	Jiráskovo nábř. 999/25, 370 04, České Budějovice	859182400100380502	C26d	3	63	Česká republika - Krajské ředitelství policie Jihočeského kraje, Lannova tř. 193/26, 370 74 České Budějovice 1	C	1.1.2018 - 31.12.2019
65	3500026457	Masarykova, 373 41, Hluboká nad Vltavou	859182400100061258	C35d	3	160	Česká republika - Krajské ředitelství policie Jihočeského kraje, Lannova tř. 193/26, 370 74 České Budějovice 1	C	1.1.2018 - 31.12.2019
66	3500060517	Zvíkovské Podhradí 30, 397 01, Zvíkovské Podhradí	859182400100660215	C45d	3	63	Česká republika - Krajské ředitelství policie Jihočeského kraje, Lannova tř. 193/26, 370 74 České Budějovice 1	C	1.1.2018 - 31.12.2019
67	3500059098	Karla Čapka, 387 01, Volyně	859182400100152826	C25d	3	50	Česká republika - Krajské ředitelství policie Jihočeského kraje, Lannova tř. 193/26, 370 74 České Budějovice 1	C	1.1.2018 - 31.12.2019
68	3500043247	Nerudova 860, 370 04, České Budějovice	859182400100393755	C26d	3	125	Česká republika - Krajské ředitelství policie Jihočeského kraje, Lannova tř. 193/26, 370 74 České Budějovice 1	C	1.1.2018 - 31.12.2019
69	3500023642	nám. T. G. Masaryka 4, 391 65, Bechyně	859182400100438494	C25d	3	30	Česká republika - Krajské ředitelství policie Jihočeského kraje, Lannova tř. 193/26, 370 74 České Budějovice 1	C	1.1.2018 - 31.12.2019
70	3500053089	Čimelice 311, 398 04, Čimelice	859182400100447274	C25d	3	16	Česká republika - Krajské ředitelství policie Jihočeského kraje, Lannova tř. 193/26, 370 74 České Budějovice 1	C	1.1.2018 - 31.12.2019
71	3500045869	Táborská 226, 391 33, Jistebnice	859182400100642341	C45d	3	80	Česká republika - Krajské ředitelství policie Jihočeského kraje, Lannova tř. 193/26, 370 74 České Budějovice 1	C	1.1.2018 - 31.12.2019
72	3500027941	Dobrovodská 105/32, 370 06, České Budějovice	859182400100308872	C02d	3	17	Česká republika - Krajské ředitelství policie Jihočeského kraje, Lannova tř. 193/26, 370 74 České Budějovice 1	C	1.1.2018 - 31.12.2019
73	3500019893	Václavská 120, 384 11, Netolice	859182400100424671	C25d	3	25	Česká republika - Krajské ředitelství policie Jihočeského kraje, Lannova tř. 193/26, 370 74 České Budějovice 1	C	1.1.2018 - 31.12.2019
74	3500052993	Čimelice 311, 398 04, Čimelice	859182400100444938	C25d	3	16	Česká republika - Krajské ředitelství policie Jihočeského kraje, Lannova tř. 193/26, 370 74 České Budějovice 1	C	1.1.2018 - 31.12.2019
75	3500028440	1. máje 73, 385 01, Vimperk	859182400100425920	C25d	3	50	Česká republika - Krajské ředitelství policie Jihočeského kraje, Lannova tř. 193/26, 370 74 České Budějovice 1	C	1.1.2018 - 31.12.2019

Poř.	Číslo odb. místa	Adresa odběrného místa	EAN	Distr. sazba	Poč. fází	Jistič (A)	Adresa pro zaslání faktur	Typ měř.	Termín dodávky
76	3500049362	Lipno nad Vltavou, 382 78, Lipno nad Vltavou	859182400100117467	C25d	3	25	Česká republika - Krajské ředitelství policie Jihočeského kraje, Lannova tř. 193/26, 370 74 České Budějovice 1	C	1.1.2018 - 31.12.2019
77	3500059097	Karla Čapka, 387 01, Volyně	859182400100152673	C25d	3	16	Česká republika - Krajské ředitelství policie Jihočeského kraje, Lannova tř. 193/26, 370 74 České Budějovice 1	C	1.1.2018 - 31.12.2019
78	3500024416	Větrní 129, 382 11, Větrní	859182400100492274	C25d	3	50	Česká republika - Krajské ředitelství policie Jihočeského kraje, Lannova tř. 193/26, 370 74 České Budějovice 1	C	1.1.2018 - 31.12.2019
79	3500051082	tr. T. G. Masaryka 22, 388 01, Blatná	859182400100256661	C25d	3	50	Česká republika - Krajské ředitelství policie Jihočeského kraje, Lannova tř. 193/26, 370 74 České Budějovice 1	C	1.1.2018 - 31.12.2019
80	3500038208	tr. 28. října 1594/1, 370 01, České Budějovice	859182400100291860	C25d	3	100	Česká republika - Krajské ředitelství policie Jihočeského kraje, Lannova tř. 193/26, 370 74 České Budějovice 1	C	1.1.2018 - 31.12.2019
81	3500010631	Dobrovodská 39/25, 370 06, České Budějovice	859182400100249946	C02d	3	25	Česká republika - Krajské ředitelství policie Jihočeského kraje, Lannova tř. 193/26, 370 74 České Budějovice 1	C	1.1.2018 - 31.12.2019
82	3500035384	Kvilda 121, 384 93, Kvilda	859182400100553470	C25d	3	86	Česká republika - Krajské ředitelství policie Jihočeského kraje, Lannova tř. 193/26, 370 74 České Budějovice 1	C	1.1.2018 - 31.12.2019
83	3500048887	M. Chlajna 2061, 370 05, České Budějovice	859182400100213350	C25d	3	63	Česká republika - Krajské ředitelství policie Jihočeského kraje, Lannova tř. 193/26, 370 74 České Budějovice 1	C	1.1.2018 - 31.12.2019
84	3500008195	Na Ohradě 1067, 386 01, Strakonice	859182400100335557	C25d	3	50	Česká republika - Krajské ředitelství policie Jihočeského kraje, Lannova tř. 193/26, 370 74 České Budějovice 1	C	1.1.2018 - 31.12.2019
85	3500042649	Jiráskovo nábř. 999/25, 370 04, České Budějovice	859182400100380526	C25d	3	75	Česká republika - Krajské ředitelství policie Jihočeského kraje, Lannova tř. 193/26, 370 74 České Budějovice 1	C	1.1.2018 - 31.12.2019
86	350002718	Nábřeží Svat. Čecha, 374 01, Trhové Sviny	859182400100648305	C25d	3	50	Česká republika - Krajské ředitelství policie Jihočeského kraje, Lannova tř. 193/26, 370 74 České Budějovice 1	C	1.1.2018 - 31.12.2019
87	3500001573	H. Kvapilové, 370 10, České Budějovice	859182400100614065	C25d	3	50	Česká republika - Krajské ředitelství policie Jihočeského kraje, Lannova tř. 193/26, 370 74 České Budějovice 1	C	1.1.2018 - 31.12.2019
88	3500034519	Dvořákova 187/8, 370 01, České Budějovice	859182400100218607	C25d	3	50	Česká republika - Krajské ředitelství policie Jihočeského kraje, Lannova tř. 193/26, 370 74 České Budějovice 1	C	1.1.2018 - 31.12.2019
89	3500009580	Boršov nad Vltavou 206, 373 82, Boršov nad Vltavou	859182400100224028	C25d	3	80	Česká republika - Krajské ředitelství policie Jihočeského kraje, Lannova tř. 193/26, 370 74 České Budějovice 1	C	1.1.2018 - 31.12.2019
90	3500048571	Dobrovodská, 370 01, České Budějovice	859182400100355494	C25d	3	80	Česká republika - Krajské ředitelství policie Jihočeského kraje, Lannova tř. 193/26, 370 74 České Budějovice 1	C	1.1.2018 - 31.12.2019