

## SMLOUVA O PODMÍNKÁCH POSKYTNUTÍ NADAČNÍ PODPORY NA PŘED-REALIZAČNÍ PŘÍPRAVU PROJEKTU

(dále jako „Smlouva“)

### Nadace Proměny Karla Komárka

se sídlem: Vinohradská 1511/230, 100 00 Praha 10, IČ: 27421538

zapsaná v nadačním rejstříku vedeném Městským soudem v Praze, sp. zn. N 577

kterou zastupuje: [REDAKCE]

dále jen „Nadace“

a

### Statutární město Most

se sídlem: Radniční 1/2, 434 69 Most, IČ: 00266094

které zastupuje: Mgr. Jan Paparega, primátor

bankovní spojení: [REDAKCE]

dále jen „Město“

společně označeny jako „Smluvní strany“ nebo „Strany“

### VZHLEDEM K TOMU, ŽE:

- (A) účelem Nadace je vytvoření finančních, materiálních a organizačních podmínek pro zakládání a obnovu městských parků a zakládání a rozvoj zahrad v zařízeních pro děti a mládež. Nadace s cílem naplnit svůj účel poskytuje na vybudování, popř. obnovu parků a zahrad nadační příspěvky obcím, městům a školským zařízením vybíraným prostřednictvím Nadací vyhlášených grantových výzev a hradí další náklady související s vybudováním, popř. obnovou parků a zahrad;
- (B) Město se zúčastnilo Nadací vyhlášené Grantové výzvy 2016 se svým projektem nazvaným Park Střed (dále jen „Projekt“), Projekt je podrobně popsán v žádosti o nadační podporu (dále jen „Žádost“);
- (C) žádný z hodnocených projektů, včetně Projektu, nenaplnil požadavky Grantové výzvy 2016;
- (D) mezi hodnocenými projekty se Projekt umístil na předním místě;
- (E) rozhodnutí o poskytnutí nadační podpory na realizaci bylo v rámci Grantové výzvy 2016 odloženo;
- (F) Město má zájem vyřešit otevřené body Projektu, pro které Projekt nemohl být vybrán k realizaci;
- (G) Nadace je připravena poskytnout Městu podporu na řešení otevřených bodů Projektu, vyhodnotit jejich řešení a připravenost Projektu k realizaci a případně rozhodnout o poskytnutí nadační podpory na realizaci Projektu;

### DOHODLY SE SMLUVNÍ STRANY TAKTO:



## 1. PŘEDMĚT SMLOUVY

- 1.1 Předmětem této Smlouvy je stanovení podmínek poskytnutí nadační podpory určené k řešení bodů Projektu, které při jeho hodnocení v rámci Grantové výzvy 2016 byly shledány jako otevřené a k řešení (dále jako „**Před-realizační příprava**“), jakož i vymezení práv a povinností a další podmínky a ujednání.

## 2. PŘED-REALIZAČNÍ PŘÍPRAVA

- 2.1 Před-realizační příprava zahrnuje:

2.1.1 řešení níže v bodě 3.1 uvedených majetkoprávních náležitostí souvisejících s Projektem (dále jako „**Majetkoprávní náležitosti**“);

2.1.2 vytvoření níže v bodě 3.2 uvedených podmínek pro spolupráci Města s jeho obyvateli s různým národnostním určením (Čechy a Romy) a z různých sociálních vrstev (dále jako „**Participace**“).

- 2.2 Nadace za podmínek uvedených dále v této Smlouvě poskytne Městu nadační finanční příspěvek až do výše 500.000 Kč a odbornou podporu pro řešení Před-realizační přípravy (dále jako „**Příspěvek na Před-realizační přípravu**“ a „**Odborná podpora na Před-realizační přípravu**“, společně jako „**Nadační podpora na Před-realizační přípravu**“).

## 3. PODMÍNKY POSKYTNUTÍ NADAČNÍ PODPORY NA PŘED-REALIZAČNÍ PŘÍPRAVU

- 3.1 Majetkoprávní náležitosti bude v souladu s Projektem řešit na své náklady Město, a to tak, že nejpozději do 31. 10. 2018 písemně doloží, že se stane vlastníkem částí pozemkových parcel č. 6374/13, 6374/23, 6374/26 a pozemkových parcel č. 6374/14, 6374/27, 6378/4, 4681/2 zapsaných na LV č. 23950, pro obec Most, katastrální území Most II, Katastrální úřad pro Ústecký kraj, Katastrální pracoviště Most v rozsahu dle přílohy č. 1 této Smlouvy, popř., že mu bude jiným, právně vymahatelným způsobem zřízeno právo nakládat s danými pozemky v souladu s podmínkami realizace Projektu (např. smlouva o výpůjčce nebo pronájmu, služebnost, správa majetku, a to minimálně na dobu 20 let od předpokládaného dokončení Projektu).

- 3.2 Participaci bude Město řešit v souladu s Projektem, a to tak, že:

3.2.1 získá klíčové partnery reprezentující zájmové skupiny v území z řad Čechů a Romů různých věkových kategorií i z různých sociálních vrstev;

3.2.2 vyčlení projektového manažera a projektový tým Před-realizační přípravy;

3.2.3 sestaví spolupracující skupinu partnerů Před-realizační přípravy;

3.2.4 sestaví plán aktivit Před-realizační přípravy;

3.2.5 bude realizovat plán aktivit Před-realizační přípravy.

- 3.3 Příspěvek na Před-realizační přípravu (níže v textu též jako „**Příspěvek**“) je určen výhradně k úhradě nákladů na práci projektového manažera Před-realizační přípravy (koordinátora participace) a odborníků zapojených do procesu Participace.

- 3.4 Výše Příspěvku na Před-realizační přípravu bude odpovídat nákladům vynaloženým Městem na Participaci do maximální výše 500.000 Kč; Nadace převede peněžní prostředky ve výši odpovídající maximální částce Příspěvku na Před-realizační přípravu, tj. 500.000 Kč, na účet Města uvedený v záhlaví této Smlouvy nejpozději do 30 kalendářních dnů ode dne podpisu



této Smlouvy. Budou-li náklady vynaložené Městem na Participaci nižší než částka 500.000 Kč, bude částka rozdílu (dále jako „**Přebytek**“) vždy vrácena Nadaci.

- 3.5 Podmínkou pro čerpání Příspěvků na Před-realizační přípravu Městem je souhlas Nadace s výběrem všech osob, které budou pro Město zajišťovat Participaci, a to zejm. osob dle odst. 3.2 výše.
- 3.6 Město se proto zavazuje písemně požádat Nadaci o souhlas s výběrem těchto osob, a to vždy před uzavřením smlouvy, resp. zahájením spolupráce s každou takovou osobou; za písemnou formu se pro účely udělení souhlasu považuje též výměna adresátů potvrzených e-mailových zpráv. Bez souhlasu Nadace s výběrem uvedených osob nelze použít Příspěvek na Před-realizační přípravu k úhradě odměn těchto osob či jiných nákladů vyúčtovaných těmito osobami; uzavření smlouvy, resp. zahájení spolupráce Města s danou osobou i přes odůvodněný nesouhlas Nadace je považováno za porušení podmínek poskytnutí Nadační podpory na Před-realizační přípravu.
- 3.7 Město je oprávněno a povinno použít Příspěvek na Před-realizační přípravu výhradně na výdaje bezprostředně související s řešením Před-realizační přípravy, a to výdajů na Participaci; k úhradě jiných výdajů spojených s Před-realizační přípravou, než jsou náklady na Participaci, smí být Příspěvek použit jen na základě výslovného písemného souhlasu Nadace, za písemnou formu je pro tyto účely považována též výměna adresátů potvrzených e-mailových zpráv. Pro vyloučení všech pochybností Město prohlašuje, že bere na vědomí, že Příspěvek na Před-realizační přípravu není určen na řešení Majetkoprávních náležitostí, a zavazuje se, v souladu s Projektem, Majetkoprávní náležitosti řešit na vlastní náklady.
- 3.8 Město není oprávněno použít poskytnutý Příspěvek na Před-realizační přípravu ke krytí výdajů spojených s Projektem, včetně Před-realizační přípravy, vzniklých před uzavřením této Smlouvy, nedohodne-li se s Nadací písemně jinak; za písemnou formu je pro tyto účely považována též výměna adresátů potvrzených e-mailových zpráv.

#### **4. ODBORNÁ PODPORA NA PŘED-REALIZAČNÍ PŘÍPRAVU**

4.1 Odborná podpora na Před-realizační přípravu zahrnuje:

- 4.1.1 konzultační podporu – odborná podpora při Participaci, doporučení k dalšímu postupu, navržení doprovodných aktivit;
- 4.1.2 konzultační podporu – odborná podpora při procesním nastavení Projektu, která zahrnuje:
- a) úvodní seznámení s výsledky sociologické analýzy Projektu,
  - b) zpětnou vazbu a vyhodnocení připravenosti Projektu před ukončením Před-realizační přípravy včetně dalších doporučení;
- 4.1.3 komunikační podporu – PR a propagace Projektu v rámci běžné prezentace Nadace;
- 4.1.4 vzdělávací nabídku, která zahrnuje:
- a) přednášku zástupců Nadace (zdarma, nepovinné využití dle potřeby v rámci Projektu),
  - b) tematická videa dostupná na YouTube kanále Nadace,
  - c) materiály dostupné v tištěné a elektronické formě na webu Nadace,
  - d) metodický portál zaměřený na veřejný prostor: [www.promenypromesta.cz](http://www.promenypromesta.cz);



s tím, že konkrétní obsah Odborné podpory na Před-realizační přípravu bude Stranami dohodnut v průběhu Před-realizační přípravy též prostřednictvím výměny adresáty potvrzených elektronických zpráv.

## 5. ZPRÁVA O PRŮBĚHU PŘED-REALIZAČNÍ PŘÍPRAVY

5.1 Město je povinno nejpozději do 31. 10. 2018 předložit Nadaci písemnou zprávu o průběhu Před-realizační přípravy, a to v dále uvedené struktuře a podle vzoru, který je Přílohou č. 2 této Smlouvy (dále jen „**Zpráva o Před-realizační přípravě**“):

5.1.1 obsahová část bude zahrnovat stručný popis průběhu Před-realizační přípravy a plnění podmínek poskytnutí Nadační podpory na Před-realizační přípravu;

5.1.2 finanční část bude zahrnovat vyúčtování čerpání Příspěvků na Před-realizační přípravu;

5.1.3 prezentační část bude zahrnovat fotodokumentaci, popř. videodokumentaci průběhu Před-realizační přípravy.

5.2 V rámci vyúčtování Příspěvků na Před-realizační přípravu je Město povinno:

5.2.1 předložit sestavu typu „výsledovka po zakázkách dokladově“, vyfiltrovanou za předmětný soubor dat; pokud mezi náklady na Před-realizační přípravu figurují i položky účtované rozvahově (např. dlouhodobý majetek), je třeba předložit též soupis položek za tyto účetní případy;

5.2.2 k vyúčtování přiložit kopie účetních a prvotních dokladů vztahujících se k Příspěvkům na Před-realizační přípravu, včetně výpisů bankovních účtů;

5.2.3 v rámci vedení vlastního účetnictví evidovat všechny účetní záznamy, relevantní pro vyúčtování Příspěvků na Před-realizační přípravu, odděleným způsobem tak, aby tento způsob umožňoval (i) kontrolu účetních záznamů ve vztahu k účetním dokladům, (ii) jednoznačné přiřazení všech položek, které jsou ve vyúčtování deklarovány, k Příspěvkům na Před-realizační přípravu, resp. ke konkrétnímu zdroji financování;

5.2.4 postupovat tak, aby všechny účetní záznamy týkající se Příspěvků na Před-realizační přípravu byly jednoznačně identifikovatelné, ověřitelné a doložitelné originály účetních a prvotních dokladů.

5.3 Nadace Zprávu o Před-realizační přípravě nejpozději do 30 kalendářních dnů ode dne jejího obdržení písemně (i) schválí, nebo (ii) vyzve Město k jejímu doplnění či přepracování, nebo (iii) Zprávu o Před-realizační přípravě odmítne, bude-li zpráva odporovat podmínkám dohodnutým v této Smlouvě. Za písemnou formu se pro tyto účely považuje též výměna adresátem potvrzených e-mailových zpráv.

5.4 V návaznosti na vyhodnocení Zprávy o Před-realizační přípravě Nadace posoudí průběh a plnění Před-realizační přípravy a přistoupí k rozhodnutí o poskytnutí nadační podpory na realizaci Projektu, v jejímž rámci nadační příspěvek na realizaci Projektu může dosáhnout až částky 25.000.000 Kč; Nadace oznámí Městu rozhodnutí správní rady Nadace (dále jen „**správní rada**“) písemně, za písemnou formu je pro tyto účely považována zpráva zasláná elektronickou poštou.

5.5 V případě, že poskytnutí nadační podpory na realizaci Projektu správní rada schválí, považuje se Příspěvek na Před-realizační přípravu, a to ve výši, v jaké byl Městem skutečně čerpán, za součást nadačního příspěvku na realizaci Projektu, tj. o částku skutečně čerpanou na Před-realizační přípravu bude fakticky snížena částka nadačního příspěvku poskytovaná na



realizaci Projektu; případný Přebytek je Město povinno vrátit Nadaci do 15 kalendářních dnů ode dne, kdy obdrží oznámení Nadace o rozhodnutí správní rady.

- 5.6 V případě, že poskytnutí nadační podpory na realizaci Projektu správní rada neschválí, je nadační podpora Projektu ukončena schválením Zprávy o Před-realizační přípravě; případný Přebytek je Město povinno vrátit Nadaci do 15 kalendářních dnů ode dne, kdy obdrží oznámení Nadace o rozhodnutí správní rady.

## **6. DALŠÍ PRÁVA A POVINNOSTI SMLUVNÍCH STRAN**

- 6.1 Město se zavazuje prezentovat spolupráci s Nadací a poskytnutí Nadační podpory na Před-realizační přípravu na všech materiálech, akcích a prezentacích souvisejících s Před-realizační přípravou, a to minimálně v rozsahu užití dále uvedené formulace a s využitím logotypu Nadace: „Projekt podporuje Nadace Proměny Karla Komárka“. Použití logotypu Nadace zašle Město Nadaci vždy předem k odsouhlasení.
- 6.2 Není-li touto Smlouvou stanoveno jinak, je Město povinno bez zbytečného odkladu, nejdéle však do 3 pracovních dnů reagovat na podněty Nadace, zejména odpovědět na dotazy Nadace, sdělit Nadaci jí požadované informace nebo učinit jiné Nadací požadované úkony. V případě, že Město nebude schopno z objektivních důvodů dodržet stanovenou lhůtu, sdělí písemně tuto skutečnost Nadaci s uvedením důvodu a informaci podá či úkon provede v náhradním termínu, na kterém se dohodne s Nadací.
- 6.3 Město souhlasí s tím, aby Nadace využívala Žádost a údaje v ní uvedené, jakož i údaje a materiály o Projektu, které obdržela v rámci plnění povinností Města z této Smlouvy, pro potřeby informovanosti o Projektu a prezentace Nadace a jejich dárců.

## **7. OCHRANA INFORMACÍ**

- 7.1 Smluvní strany se dohodly, že veškeré informace, které souvisejí s touto Smlouvou, jakož i informace týkající se Smluvních stran, zůstanou dle jejich vůle utajeny, a to včetně informací, které si sdělily nebo o kterých se dozvěděly před podpisem této Smlouvy, ledaže se jedná o informace veřejně přístupné. Uvedené informace se považují za důvěrné, i když netvoří předmět obchodního tajemství příslušné Strany. Smluvní strany se zavazují zachovávat důvěrnost informací a nepřístupnit je třetím osobám, ledaže mají povinnost zpřístupnění stanovenou zákonem; za třetí osoby se pro tyto účely nepovažují odborní poradci a konzultanti Smluvních stran. Za porušení důvěrnosti informací se nepovažuje zpřístupnění či zveřejnění informací sloužících k propagaci a prezentaci Nadace a jejich aktivit a k propagaci a prezentaci Projektu a poskytnuté Nadační podpory na Před-realizační přípravu.
- 7.2 Povinnost ochrany a důvěrnosti informací zůstává zachována i po ukončení této Smlouvy.

## **8. VRÁCENÍ NADAČNÍ PODPORY**

- 8.1 Město je povinno Příspěvek na Před-realizační přípravu použít v souladu s podmínkami stanovenými touto Smlouvou a v souladu s příslušnými právními předpisy, jinak je podle ustanovení § 354 zákona č. 89/2012 Sb., Občanský zákoník, v platném znění povinno poskytnutý Příspěvek vrátit Nadaci.
- 8.2 V případě, že Město nedodrží, resp. poruší podmínky poskytnutí Příspěvku na Před-realizační přípravu, vyzve ho Nadace písemně k vrácení Příspěvku; výměna e-mailových zpráv se pro tyto účely za písemnou formu nepovažuje. Město je povinno vrátit Příspěvek na Před-realizační přípravu do 15 kalendářních dnů ode dne doručení výzvy Nadace. Vrácením



Příspěvku není dotčeno právo Nadace na náhradu škody, která jí porušením povinností Města vznikla.

- 8.3 Povinnost k vrácení poskytnutého Příspěvku na Před-realizační přípravu a povinnost k náhradě případné škody trvá i po ukončení této Smlouvy.

## 9. POVĚŘENÉ OSOBY A KONTAKTNÍ ÚDAJE

- 9.1 Pověřenou osobou Nadace pro účely plnění této Smlouvy je:

jméno a příjmení:  
mobilní telefon:  
e-mailová adresa:



a ve věcech komunikační podpory Před-realizační přípravy:

jméno a příjmení:  
mobilní telefon:  
e-mailová adresa:



- 9.2 Pověřenou osobou Města pro účely plnění této Smlouvy je:

jméno a příjmení: Mgr. Jan Paparega  
pevný telefon: 476 448 281  
mobilní telefon:  
e-mailová adresa: Jan.Paparega@mesto-most.cz

a ve věcech komunikační podpory Před-realizační přípravy:

jméno a příjmení:  
mobilní telefon:  
e-mailová adresa:



- 9.3 Doručovací adresy Smluvní stran:

### Nadace

adresa: Vinohradská 1511/230, 100 00 Praha 10  
e-mailová adresa: info@nadace-promeny.cz

### Město

adresa: Radniční 1/2, 434 69 Most  
e-mailová adresa: epodatelna@mesto-most.cz

- 9.4 Změnu v pověřených osobách či kontaktních údajích je Smluvní strana, které se změna týká, povinna písemně oznámit druhé Smluvní straně nejpozději do 10 pracovních dnů ode dne provedení změny. Za písemné oznámení je považována výměna vzájemně potvrzených e-mailových zpráv. Změny v pověřených osobách a kontaktních údajích se nepovažují za změnu této Smlouvy.

- 9.5 Veškerá oznámení, pro která je touto Smlouvou sjednána nebo právními předpisy požadována písemná forma se budou považovat za doručená (i) ve stejný den, pokud budou doručena osobně nebo byla zaslána e-mailovou zprávou, (ii) jeden (1) den po potvrzeném doručení spěšnou kurýrní službou, (iii) tři (3) dny po doručení doporučenou poštou s předplaceným poštovním a vrácení vyžádaného potvrzení o doručení nebo (iv) dnem, kdy adresát odmítl zásilku převzít, resp. 10. dnem uložení zásilky, nebyla-li uložena zásilka adresátem vyzvednuta.

## 10. TRVÁNÍ A UKONČENÍ SMLOUVY

- 10.1 Tato Smlouva může být ukončena dohodou Stran nebo odstoupením jedné Smluvní strany.
- 10.2 Dohoda o ukončení této Smlouvy musí stanovit datum, ke kterému bude ukončena, a musí vypořádávat práva a povinnosti Smluvních stran.
- 10.3 Každá Smluvní strana může od této Smlouvy odstoupit podle příslušných ustanovení Občanského zákoníku; odstoupením tato smlouva zaniká ke dni, kdy bude písemné odstoupení od Smlouvy doručeno druhé Smluvní straně.
- 10.4 Smluvní strany se dohodly, že v případě zániku právního vztahu založeného touto Smlouvou zůstávají v platnosti a účinnosti i nadále ta ustanovení, z jejichž povahy vyplývá, že mají zůstat ukončením platnosti této Smlouvy nedotčena, jedná se zejm. povinnost mlčenlivosti, vrácení Příspěvků a náhrady škody.

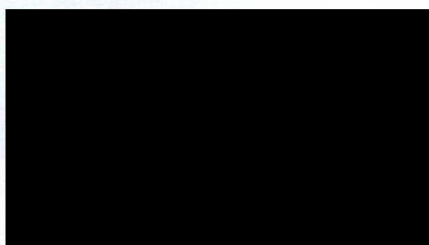
## 11. ZÁVĚREČNÁ USTANOVENÍ

- 11.1 Práva vzniklá z této Smlouvy nesmí být postoupena bez předchozího písemného souhlasu druhé Smluvní strany.
- 11.2 Ukáže-li se některé ustanovení této Smlouvy zdánlivým, posoudí se vliv této vady na ostatní ustanovení této Smlouvy obdobně podle § 576 Občanského zákoníku.
- 11.3 Tato Smlouva nabývá platnosti a účinnosti dnem jejího podpisu.
- 11.4 Přílohou této Smlouvy je:
- 11.4.1 Příloha č. 1 Majetkoprávní náležitosti – rozsah pozemků
  - 11.4.2 Příloha č. 2 Formát Zprávy o Před-realizační přípravě
- 11.5 Tato Smlouva může být měněna pouze písemně. Za písemnou formu není pro tento účel považována výměna elektronických zpráv; tím není dotčena možnost Smluvních stran využívat ke komunikaci elektronickou poštu v případech sjednaných touto Smlouvou.
- 11.6 Tato Smlouva je vyhotovena ve čtyřech (4) stejnopisech s platností originálu, z nichž každá Smluvní strana obdrží po dvou (2) stejnopisech.
- 11.7 Tato Smlouva a všechny závazky vzniklé z ní a/nebo v souvislosti s ní se řídí ustanoveními zákona č. 89/2012 Sb., Občanský zákoník.

**Smluvní strany prohlašují, že si tuto Smlouvu přečetly, že jejímu obsahu rozumí, souhlasí s ním a na důkaz pravé a svobodné vůle níže připojují své podpisy.**

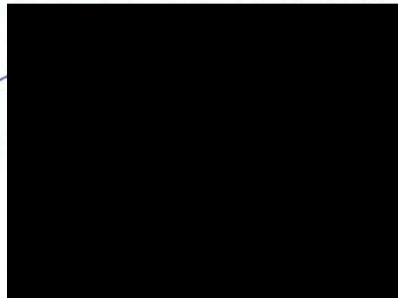
V Praze dne 31. 1. 2018

Za Nadaci:



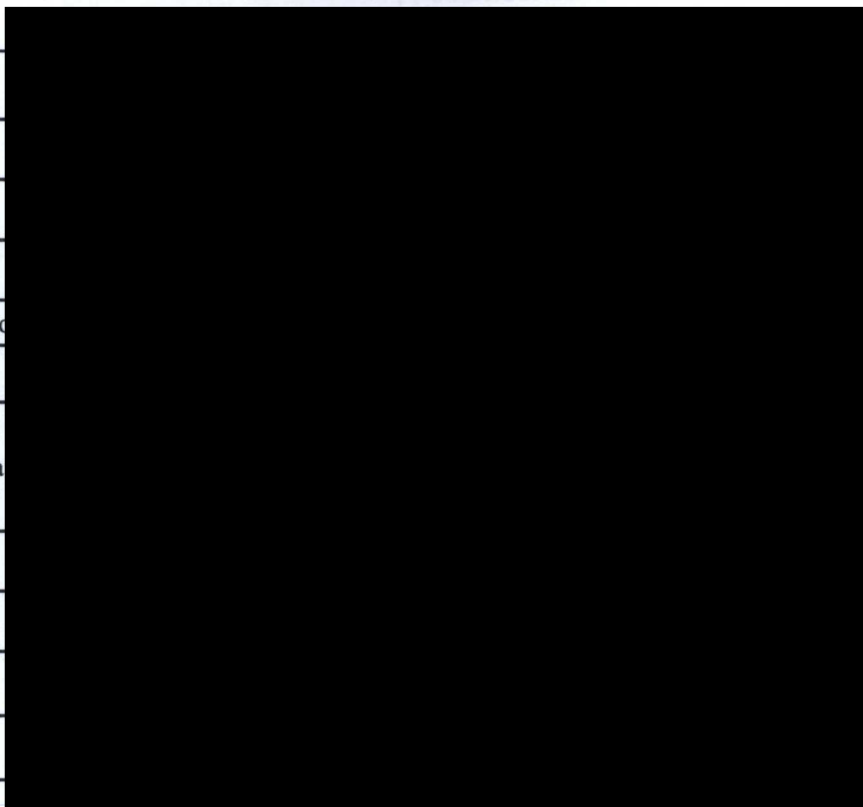
V Mostě dne 13-02-2018

Za Město:



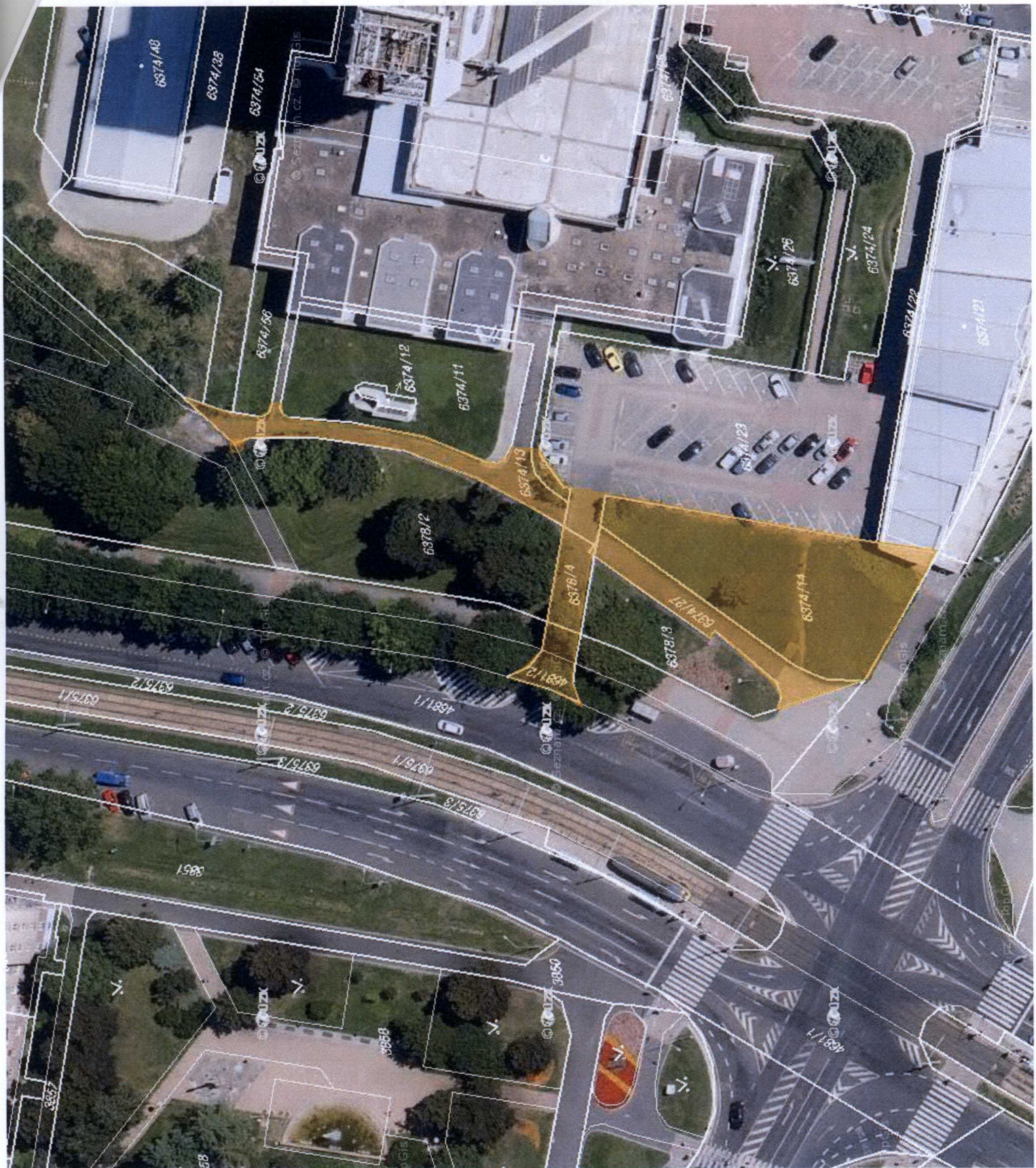


Zpracoval/a/i/y:
Vedoucí odboru:
Správce rozpočtu:
<input type="checkbox"/> dotace EU apod. <input type="checkbox"/> po
Za OF posoudil/a:
AK – právně posoudil/a
Za VM schválil/a:
Schváleno v:
Datum uveřejnění smlouvy:
ID smlouvy z registru smluv:





SPRANA O PRIF... CIVIL PRIPRAVA PRISTAV...



88



# ZPRÁVA O PŘED-REALIZAČNÍ PŘÍPRAVĚ PROJEKTU

Zprávu o před-realizační přípravě projektu vč. příloh zašlete v elektronické podobě na adresu: [info@nadace-promeny.cz](mailto:info@nadace-promeny.cz)

Datum přijetí zprávy:  
(vyplní Nadace)

## I. ZÁKLADNÍ ÚDAJE

Předkladatel zprávy (příjemce nadační podpory):

Zpracovatel zprávy:

Jméno a příjmení:

Telefon:

Mobil:

E-mail:

Datum zpracování zprávy:

Název projektu:

## II. PRŮBĚH PŘED-REALIZAČNÍ PŘÍPRAVY PROJEKTU

(popište stručně /v několika větách/ a srozumitelně následující body)

Shrňte hlavní kroky před-realizační přípravy projektu:

Pokud jste na před-realizační přípravě projektu spolupracovali s odborníky, uveďte jmenovitě s kým, jaká je vaše zkušenost se spoluprací s nimi a jaká je představa o jejich zapojení při další realizaci projektu:



### III. PROPAGACE A INFORMOVANOST

Uvedte, jakým způsobem a v jakých termínech jste zajistili propagaci projektu a informovanost veřejnosti (cílové skupiny) o jeho průběhu; doložte kopiemi propagačních a informačních materiálů (tiskových zpráv, článků, zpravodajů, plakátů, pozvánek apod.), které připojte k této zprávě formou přílohy, příp. uveďte odkazy na online zdroje (web, facebook, youtube apod.):

### IV. VÝSLEDKY PŘED-REALIZAČNÍ PŘÍPRAVY PROJEKTU

*(popište plnění podmínek dle odst. 3.1 a 3.2 smlouvy o podmínkách poskytnutí nadační podpory na před-realizační přípravu projektu, v případě potřeby připojte přílohy)*

### MAJETKOPRÁVNÍ NÁLEŽITOSTI

### PARTICIPACE

Popište, jakým způsobem jste získávali klíčové partnery z řad Čechů i Romů, uveďte vaši úspěšnost, míru jejich zapojení a ochotu partnerů spolupracovat na před-realizační přípravě projektu:



Popište, jakým způsobem fungoval projektový manažer a projektový tým, uveďte představu o jejich spolupráci při další realizaci projektu:

Popište a zhodnoťte, jakým způsobem fungovala spolupracující akční skupina partnerů, popište jednotlivé partnery (především oblast jejich působení v rámci projektu, profesní zaměření, zkušenosti se spoluprací s nimi apod.) a uveďte možnosti pro jejich zapojení do další realizace projektu:

Popište plán aktivit pro před-realizační přípravu a uveďte, jak se ho podařilo realizovat:

Popište, jakým způsobem byla do proběhlých aktivit zapojena veřejnost a jakým způsobem ji plánujete zapojit do další realizace projektu:

#### V. FOTODOKUMENTACE/VIDEOZÁZNAM PRŮBĚHU PROJEKTU A ZAPOJENÍ MÍSTNÍ KOMUNITY DO PROJEKTU

*(připojte formou přílohy)*

#### VI. VYÚČTOVÁNÍ NADAČNÍHO PŘÍSPĚVKU

Nadační příspěvek (v Kč):

#### NÁKLADY HRAZENÉ Z NADAČNÍHO PŘÍSPĚVKU

Popište účtování nadačního příspěvku, jeho evidenci a čerpání, včetně uvedení předkontace:

Poř. č. dokladu	Číslo účetního dokladu Města	Název dodavatele	Datum účetního případu	Popis nákladu	Částka v Kč vč. DPH	Poznámka



<b>CELKEM</b>						

*(dokumenty/podklady uvedené v odst. 5.2 smlouvy o podmínkách poskytnutí nadační podpory na před-realizační přípravu projektu připojte formou přílohy)*

*(This area contains faint, mirrored text from the reverse side of the page, including the heading 'A. VÝČETNÍK NADAČNÍHO PRŮBĚHU' and various sub-sections.)*

*89*