


SMLOUVA č. 102
o zajištění svozu a likvidace směsného komunálního a tříděného odpadu

Zhotovitel: Valaškokloboucké služby s.r.o.
se sídlem Brumovská 522, 766 01 Valašské Klobouky
IČ: 26233771
DIČ: CZ26233771
jednatel Romanem Petrůjem, jednatelem
spol. zapsaná v OR vedeném KS Brno, odd. C, vložka 38610
bank. spojení 

a

Objednatel: ČR - Hasičský záchranný sbor Zlínského kraje
se sídlem Přílucká 213, 760 01 Zlín
IČ: 70887306
DIČ: CZ70887306
zastoupený plk. Ing. Vít Rušar, ředitel HZS Zlínského kraje
jednatel 
doručovací adresa 

Kontakt - tel./fax.: 
Emailová adresa pro zasílání elektronických faktur (uvedením emailové adresy souhlasí objednatel s elektronickou formou fakturace):

uzavírají tuto smlouvu o zajištění svozu a likvidace směsného a tříděného komunálního odpadu

I.

1. Zhotovitel se zavazuje pro objednatele provádět služby spojené se svozem směsného komunálního a tříděného odpadu vznikajícího u objednatele při provozování podnikatelské činnosti objednatele, a to za podmínek a v souladu s touto smlouvou a objednatel se zavazuje za tuto službu uhradit zhotoviteli odměnu v souladu s touto smlouvou.
2. Svoz směsného komunálního a tříděného odpadu u objednatele bude probíhat na tomto sběrném místě (stanovišti - adrese): **Požární stanice Valašské Klobouky, Brumovská 710.**
3. Obsah nádob na směsný komunální odpad na sběrném místě objednatele (dále také jako „nádobu“) a počet nádob ke dni uzavření této smlouvy je: **1 x 1100 l.**
4. Tříděný odpad:
 - a) lze odevzdávat v místě zpětného odběru v sídle Valaškoklobouckých služeb s.r.o. za aktuální ceníkovou cenu.
 - b) bude probíhat formou svozu na sběrném stanovišti objednatele a počet nádob ke dni uzavření této smlouvy je:
5. Případnou změnu obsahu nádob a jejich počet je povinen objednatel bez zbytečného odkladu po této změně zhotoviteli nahlásit.

II.

Podmínky svozového systému, které objednatel podpisem této smlouvy bere na vědomí a souhlasí s nimi, jsou v následujících alternativách:

1. Objednatel si objedná celoroční vývoz v ceně určené dle čl. IV. této smlouvy v návaznosti na počet kusů nádob a jejich objem a tuto známku s QR kódem nalepí na příslušnou nádobu. Toto označení zajišťuje objednateli provádění pravidelného odvozu směsného komunálního odpadu, nebo tříděného odpadu zhotovitelem 1x týdně po dobu celého kalendářního roku.
2. **Objednatel si objedná celoroční vývoz v ceně určené dle čl. IV. této smlouvy v návaznosti na počet kusů nádob a jejich objem a tuto známku s QR kódem nalepí na příslušnou nádobu. Toto označení zajišťuje objednateli provádění pravidelného odvozu 1x za 2 týdny po dobu celého kalendářního roku.**

3. Objednatel si objedná celoroční vývoz v ceně určené dle čl. IV. této smlouvy v návaznosti na počet kusů nádob a jejich objem a tuto známku s QR kódem nalepí na příslušnou nádobu. Toto označení zajišťuje objednateli provádění pravidelného odvozu 1x za 1 měsíc po dobu celého kalendářního roku.
4. Objednatel si zakoupí plastový pytel, který bude označen svozovou nálepkou.

III.

1. Sběrný vůz zhotovitele projíždí svou svozovou oblastí, zahrnující také sběrné místo objednatele, vždy v tzv. svozový den pravidelně dle četností svozu ujednaného smlouvou. Objednatel požadující vyprázdnění nádoby na směsný komunální nebo tříděný odpad na sběrném místě objednatele je povinen tuto nádobu připravit na dobře přístupné místo (pro svozovou techniku) a dále nádoby označit viditelně platnou celoroční známkou a QR kódem na daný druh odpadu, v opačném případě bere objednatel na vědomí, že nádoba tyto podmínky nesplňující nebude zhotovitelem vyprázdněna.
2. Objednatel bere na vědomí, že služba zhotovitele podle této smlouvy nezahrnuje svoz a likvidaci nebezpečného odpadu, který si je objednatel povinen zajistit na vlastní náklady u specializované firmy. Do nádob o obsahu 110 l, 240 l, 1100 l a plastových pytlů se zakazují ukládat nebezpečné odpady a ostatní odpady, které nemají charakter odpadu domovního. Objednatel bere na vědomí, že služba zhotovitele podle této smlouvy nezahrnuje svoz a likvidaci odpadu výrazně odlišného složení a vlastností oproti směsnému komunálnímu odpadu, jako např. stavební suť, zemina, horký popel, odpad ze zeleně, neskladný a objemný odpad, kapaliny a další odpady, které je nutno třídít či likvidovat zvlášť.
3. Objednatel je povinen z hlediska estetiky města a z důvodu údržby komunikací a veřejných prostranství a z hlediska bezpečnosti provozu na komunikacích uchovávat všechny nádoby na odpad ve svém dvoru, za plotem nebo na jiných skrytých místech. Objednatel je povinen, v případě že zhotovitel zajišťuje řádně pravidelný svoz odpadu ze sběrného místa, nehromadit nadbytečný odpad okolo sběrných nádob ani mimo ně.

IV.

Cena za vývoz nádoby je pro daný kalendářní rok vždy schvalována Radou města Valašské Klobouky. Objednatel souhlasí s cenou vývozu za nádobu dle jejich schválení Radou města Valašské Klobouky na ten který kalendářní rok, a to zaplacením zálohové faktury.

Ceny za vývoz nádob na svoz komunálního odpadu pro rok 2018 jsou stanoveny následovně:

- nádoba 1100 l čtrnáctidenní svoz 8.695,- Kč/ks/rok - 1 ks

Cena za likvidaci odpadu v místě zpětného odběru Valašskoklobouckých služeb s.r.o. dle aktuálního ceníku:

KATALOGOVÉ ČÍSLO ODPADU	NÁZEV ODPADU	CENA CELKEM VČETNĚ DPH ZA 1 TUNU
15 01 01	Papírové a lepenkové odpady	- Kč
15 01 02	Plastové odpady	1 210,00 Kč
15 01 07	Skleněné obaly	1 815,00 Kč

Všechny uvedené ceny jsou včetně DPH.

Celoroční objednávku objednatel provádí na daný kalendářní rok průběžně v úředních hodinách v kanceláři Valašskoklobouckých služeb s.r.o. Platba za **svoz komunálního odpadu** podle této smlouvy a podle vybrané alternativy objednatele dle ad 1) až 4) v čl. II. této smlouvy bude provedena objednatelem na základě zálohové faktury vystavené zhotovitelem. Vývoz bude objednateli prováděn až po zaplacení zálohové faktury. Konečné vyúčtování bude provedeno k poslednímu dni kalendářního roku.

Platba za **svoz tříděného odpadu** podle této smlouvy a podle vybrané alternativy objednatele dle ad 1) až 4) v čl. II. této smlouvy bude provedena objednatelem na základě skutečného vývozu formou čtvrtletní fakturace vystavené zhotovitelem.

Pro další kalendářní období do budoucna, pokud dojde ke změně cen za vývoz odpadů na základě schválení Radou města Valašské Klobouky, bude vždy uzavřen mezi smluvními stranami dodatek upravující cenovou otázku celoročních cen vývozů pro další kalendářní období.

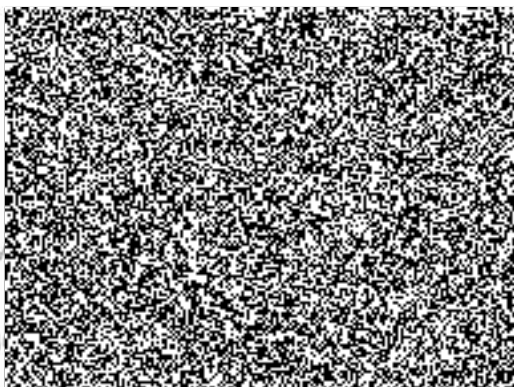
V.

1. Dnem platnosti smlouvy je den podpisu smlouvy poslední ze smluvních stran.
2. Každá smluvní strana je oprávněna tuto smlouvu vypovědět písemnou výpovědí doručenou druhé smluvní straně, a to s tříměsíční výpovědní dobou, počínající běžet od prvního dne měsíce následujícího po doručení výpovědi.

VI.

1. Jakákoliv změna této smlouvy, její úprava, či zrušení mohou být provedeny pouze písemnou formou na listině podepsané všemi jejími účastníky. Výjimku tvoří pouze případně jiný způsob sjednání nového ceníku dle čl. IV. odst. 9 této smlouvy.
2. Práva a povinnosti neupravené touto smlouvou se řídí ustanoveními občanského zákoníku a ostatními právními předpisy českého právního řádu včetně zj. zákona o odpadech, v platném znění.
3. Smluvní strany se zavazují, že veškeré spory vzniklé v souvislosti s realizací smlouvy budou řešeny smírnou cestou- dohodou. Nedojde-li k dohodě, budou spory řešeny před příslušnými obecnými soudy.
4. Smluvní strany vzájemně prohlašují a stvrzují svými podpisy, že si smlouvu řádně zvážily, její celý text přečetly a pochopily, souhlasí s jejím obsahem a že ji uzavírají o své svobodné vůli, nikoliv pod nátlakem, když nepožadují v této smlouvě žádnou další změnu ani doplnění.
5. Smluvní strany berou na vědomí, že na příjemce odpadu se vztahuje povinnost zveřejňovat smlouvy dle zák. č. 340/2015 Sb., o registru smluv. Pokud smlouva naplní podmínky ke zveřejnění, bude zveřejněna v registru smluv příjemcem odpadu, s čímž původce odpadu souhlasí.
6. Smlouva byla sepsána ve dvou vyhotoveních, kdy každá ze smluvních stran obdržela jedno vyhotovení.
7. Smlouva nabývá platnosti dnem jejího podpisu všemi jejími účastníky a účinnosti dnem jejího vkladu do registru smluv.
8. Od data účinnosti této smlouvy pak tato smlouva mezi jejími účastníky nahrazuje v plném rozsahu dřívější smlouvu včetně dodatků, když tato dřívější smlouva je s účinností této nové smlouvy zrušena a nahrazena v plném rozsahu touto novou smlouvou. To se však nedotýká nároků dodavatele do té doby vyplývajících z dřívější smlouvy.

Ve Val. Kloboukách dne: 9. 2. 2018



Ve Zlíně dne: - 7 - 02 - 2018

