



446/18

KRAJSKÝ ÚŘAD KRAJE Vysočina

Název dokumentu:	Smlouva o dílo - Zhotovení odborných podkladů pro revitalizaci parků a zahrad v Kraji Vysočina			
Právně/pověřen k podpisu:	Ing. Bc. Martin Hyský (na základě pověření hejtmána)			
Schváleno:		Datum:		Č.usnesení:
Dokument uložen u:	Oddělení právní a KŽÚ			
Počet vyhotovení:	1 Smlouva ve třech vyhotoveních			
Adresát:	Atregia s.r.o.			
Smluvní částka: 1)	421080.00			
Odpovědný odbor: 2)	odbor regionálního rozvoje			
Podpis zajistit do:	12.2.2018			

	Pracoviště/pracovník	Datum	Podpis	
Pracoval:	ORR/Ustohalová	8.2.2018	<i>Ustohalová</i>	
Projednáno s:	ORR/Fryšová	8.2.2018	<i>Fryšová</i>	
Právní kontrola:	ORR/Tlustoš	8.2.2018	<i>Tlustoš</i>	
Předkládá:	ORR/Ustohalová	8.2.2018	<i>Ustohalová</i>	
Potvrzení příjmu smlouvy do předběžné evidence 3)	ORR/Fryšová	8.2.2018	<i>Fryšová</i>	
Odpovídá:	Příkazce operace:	ORR/Fryšová	8.2.2018	<i>Fryšová</i>
	Správce rozpočtu:	EO/Sošková	8.2.2018	<i>Sošková</i>

**Poznámka:**  
 Subjekt (IČO: 02017342), se kterým je uzavírána smlouva NENÍ nespolehlivým plátcem dle § 109 od. 3 zákona o DPH; (ověření provedl: ustohalova, datum ověření: 08.02.2018 07:14:25):

Smlouva o dílo - Zhotovení odborných podkladů pro revitalizaci parků a zahrad v Kraji Vysočina

Rozpočtová skladba:

Částka s DPH: 421080, Datum Od: , Datum do: , Perioda: , ODP: <sup>3445</sup>, ORJ: <sup>9000</sup>, ORG: <sup>5163</sup> POL: UZ:

1) Použije se, pokud se jedná o písemnost typu smlouvy, jejímž předmětem je peněžité plnění. Pokud je v košilce více smluv, uvede se částka souhrnná. Pokud se jedná o smlouvu, příp. smlouvy, u níž je peněžité plnění stanoveno částkou za čerpanou jednotku (např. hodinovou sazbu), uvede se částka maximálního rozsahu tohoto plnění. V případě smluv na dobu neurčitou uveďte částku jedné platby.

2) Odpovědným odborem se rozumí odbor, příp. sekce nebo samostatné oddělení, které za písemnost, její vyřízení a správu záležitosti (správu smluvního vztahu) odpovídá.

3) Potvrzuje vždy vedoucí odpovědného odboru (nenahrazuje právní kontrolu).



446/18

## Smlouva o dílo

uzavřená podle ustanovení § 2586 a násl. zákona č. 89/2012 Sb., občanský zákoník,  
ve znění pozdějších předpisů (dále jen „občanský zákoník“)

### I.

#### Smluvní strany

##### Kraj Vysočina

se sídlem:  
zastoupený:  
k podpisu pověřen:  
IČO:  
DIČ:  
bankovní spojení:  
č. ú.:  
(dále jen „objednatel“)

Žižkova 57, 587 33 Jihlava  
MUDr. Jiřím Běhounkem, hejtmanem kraje  
Ing. Bc. Martin Hyský, člen rady kraje  
70890749  
CZ70890749  
Sberbank CZ, a.s.,  
4211011816/6800

##### a

##### Atregia s.r.o.

se sídlem:  
zastoupený:  
IČO:  
DIČ:  
bankovní spojení:  
č. ú.:  
(dále jen „zhotovitel“)

Šebrov 215, PSČ 679 22, Šebrov - Kateřina  
Ing. Martina Vokřálová Trnková, jednatelka  
02017342  
CZ 02017342  
Fio banka, a.s.  
2100462439/2010

### II.

#### Předmět a účel smlouvy

1. Účelem smlouvy je zhotovení kvalitních podkladů pro realizaci projektových záměrů Kraje Vysočina zejména v rámci Operačního programu Životní prostředí.
2. Zhotovitel se touto smlouvou objednateli zavazuje, že pro něj ve sjednané době a za sjednaných podmínek zpracuje projektovou dokumentaci a k ní vztažené podklady k žádosti o podporu na revitalizace parků a zahrad v Kraji Vysočina (dále jen „dílo“). Bližší specifikace díla je obsahem přílohy č. 1 této smlouvy.

### III.

#### Povinnosti smluvních stran

1. Zhotovitel se zavazuje řádně provést dílo uvedené v čl. II. smlouvy v termínu uvedeném v čl. V. této smlouvy. Zhotovitel zabezpečí na svůj náklad a své nebezpečí všechny práce, služby a výkony související s provedením díla dle této smlouvy, pokud není v této smlouvě stanoveno jinak.
2. Dílo je provedeno jeho řádným a úplným zhotovením zhotovitelem a předáním objednateli dle podmínek stanovených v této smlouvě v termínu stanoveném v čl. V. této smlouvy.



3. Smluvní strany jsou povinny se vzájemně informovat o všech okolnostech důležitých pro řádné a včasné provedení díla a poskytovat si součinnost nezbytnou pro řádné a včasné provedení díla. Kontaktní osobou objednatele je Ing. Jan Jones, tel.: 564 602 501, 724 650 108, e-mail: jones.j@kr-vysocina.cz (dále jen „kontaktní osoba objednatele“).
4. Zhotovitel je povinen si potřebné podklady opatřit sám a na své náklady. Objednatel poskytne zhotoviteli pouze podklady uvedené v příloze č. 1 této smlouvy.
5. Vzhledem k tomu, že bude dílo hrazeno z Operačního programu Životní prostředí 2014 - 2020 je zhotovitel povinen tištěné výstupy a prezentační materiály opatřit publicitou tohoto operačního programu, která je umístěna na stránkách <http://www.opzp.cz/obecne-pokyny/pravidla-publicity>.
6. Vzhledem k tomu, že dílo je součástí realizace projektu spolufinancovaného v rámci Operačního programu Životní prostředí 2014-2020, je zhotovitel povinen uchovat veškeré dokumenty související s plněním této smlouvy minimálně do 31. 12. 2033 a na vyžádání je v této lhůtě předložit orgánům oprávněným provádět věcnou a finanční kontrolu projektu.

#### IV.

##### Způsob provádění díla

1. Při provádění díla dle této smlouvy bude zhotovitel postupovat v souladu s touto smlouvou, obecně závaznými právními předpisy a pokyny udělenými Objednatelem.
2. Zhotovitel bude v textu díla užívat poznámkový aparát, vysvětlivky, citace v textu, bibliografické citace, odkazy na odbornou literaturu, vzájemné odkazy uvnitř textu apod.
3. V průběhu zpracování díla budou realizovány konzultace zástupců objednatele a zhotovitele zejména prostřednictvím e-mailu. Tyto dodatečné konzultace nejsou považovány za vícepráce.
4. Objednatel je povinen nejpozději do **7 pracovních dnů** před požadovaným termínem plnění autorského dozoru dle specifikace uvedené v příloze č. 1 této smlouvy, zaslat zhotoviteli písemnou objednávku (a to i e-mailem). Objednávku je oprávněna zaslat kontaktní osoba objednatele uvedená v čl. III. odst. 3 této smlouvy. V objednávce bude minimálně uveden požadovaný rozsah autorského dozoru.
5. Objednatel se zavazuje nejpozději do 30 pracovních dnů od podpisu této smlouvy předat zhotoviteli plnou moc, která bude opravňovat zhotovitele jednat za Kraj Vysočina v souvislosti s prováděním díla.
6. Zhotovitel je povinen zhotovit projektovou dokumentaci tak, aby neobsahovala požadavky nebo odkazy na obchodní firmy, názvy nebo jména a příjmení, specifická označení zboží a služeb, které platí pro určitou osobu, popřípadě její organizační složku za příznačné, patenty na vynálezy, užité vzory, průmyslové vzory, ochranné známky nebo označení původu, pokud by to vedlo ke zvýhodnění nebo vyloučení určitých dodavatelů nebo určitých výrobců, a tato dokumentace bude autorizovaná osobou s autorizací České komory architektů pro obor krajinářská architektura dle zákona č. 360/1992 Sb., o výkonu povolání autorizovaných architektů a o výkonu povolání autorizovaných inženýrů a techniků činných ve výstavbě.
7. Zhotovitel je povinen předat objednateli:
  - a) projektovou dokumentaci dle specifikace uvedené v části I. odst. 1) přílohy č. 1 této smlouvy ve 3 tištěných vyhotoveních a 2x v digitální podobě na nosiči CD/DVD. **Jedna digitální verze** projektové dokumentace bude obsahovat výkresy ve formátu vektorové CAD grafiky DWG (AutoCAD Graphics Autodesk) a/nebo DXF (Data eXchange File) - souřadnicový systém S-JTSK, průvodní a technická zpráva a ostatní textové části ve formátech RTF (Rich Text File) nebo DOC (Microsoft Word), výkaz výměr a položkový



rozpočet bude vytvořen ve formátu XLS (Microsoft Excel), soubory nebudou uzamčeny pro změny. Soubory fotodokumentace ve formátu JPEG (Joint Photographic Experts Group) nebo TIFF. **Druhá digitální verze** projektové dokumentace bude obsahovat všechny dokumenty v rozlišení pro tisk ve formátu PDF (Adobe Acrobat), výkaz výměr (slepý položkový rozpočet) také ve formátu XLS (Microsoft Excel), který nebude uzamčen pro změny;

- b) podklady k žádosti o podporu specifikované v části I. odst. 2) a 3) přílohy č. 1 této smlouvy v **jednom originále či ověřené kopii a v digitální podobě na nosiči CD/DVD**. Rozhodnutí, závazná stanoviska či vyjádření a doklady orgánů státní správy ve formátu .pdf či JPEG, zaměření ve formátu vektorové CAD grafiky DWG (AutoCAD Graphics Autodesk) a/nebo DXF (Data eXchange File) - souřadnicový systém S-JTSK a kumulovaný rozpočet ve formátu XLS (Microsoft Excel), který nebude uzamčen pro změny.
8. Dílo bude zpracováno v jednotném grafickém formátu.

## V.

### Čas a místo plnění

- Provádění díla dle této smlouvy bude zhotovitelem zahájeno po uzavření této smlouvy a bude dodáno takto:
  - dle specifikace uvedené v části I. přílohy č. 1 této smlouvy (zpracování podkladů k žádosti o podporu) - **nejpozději do 10. prosince 2018**;
  - dle specifikace uvedené v části II. přílohy č. 1 této smlouvy (autorský dozor) – dle potřeb objednatele **nejpozději však do 60 měsíců od podpisu této smlouvy**.
- Místem předání a převzetí jsou prostory objednatele, Žižkova 57 Jihlava, místem plnění areály objektů uvedené v příloze č. 1 této smlouvy.
- Akceptaci je oprávněna za objednatele učinit kontaktní osoba uvedená v čl. III. této smlouvy.
- Objednatel není povinen převzít dílo, pokud nebude provedeno včas a v kvalitě dle této smlouvy. Za takto nedokončené dílo není objednatel povinen zaplatit cenu sjednanou v čl. VI. této smlouvy.

## VI.

### Cena plnění, platební podmínky

- Cena za provedení díla v rozsahu a v kvalitě dle této smlouvy byla stanovena dohodou účastníků smlouvy dle zákona č. 526/1990 Sb., o cenách, v platném znění následujícím způsobem:

Plnění	cena bez DPH v Kč	sazba DPH	cena včetně DPH
Cena za zpracování podkladů k žádosti o podporu areálu u objektu Nemocnice Pelhřimov, příspěvková organizace v rozsahu přílohy č. 1, část I. této smlouvy	85 000	21%	102 850 Kč
Cena za zpracování podkladů k žádosti o podporu areálu u objektu Střední uměleckoprůmyslová škola Jihlava – Helenín, Hálkova 42 v rozsahu přílohy č. 1, část I. této smlouvy	93 000	21%	112 530 Kč



Cena za zpracování podkladů k žádosti o podporu areálu u objektu Akademie - Vyšší odborná škola, Gymnázium a Střední odborná škola uměleckoprůmyslová Světlá nad Sázavou v rozsahu přílohy č. 1, část I. této smlouvy	60 000	21%	72 600 Kč
Cena za zpracování podkladů k žádosti o podporu areálu u objektu Dětský domov, Rovečné 40 v rozsahu přílohy č. 1, část I. této smlouvy	60 000	21%	72 600 Kč
Cena za 1 hodinu (1 hod.=60 minut) autorského dozoru dle přílohy č. 1 část II. této smlouvy	500	21%	605 Kč

(dále jen „cena“).

2. V ceně jsou zahrnuty **veškeré náklady zhotovitele související se zhotovením díla** (zejména **správní poplatky, licenční poplatky, podkladové materiály, cestovné na místa kontrolních dnů a autorského dozoru atd.**).
3. Účastníci sjednávají možnost jednostranného zvýšení ceny díla ze strany zhotovitele v průběhu provádění díla, a to v případě zvýšení zákonné sazby DPH. Navýšení sjednané ceny musí odpovídat zvýšení hodnoty DPH v závislosti na zvýšení zákonné sazby DPH. Účastníci sjednávají možnost jednostranného snížení ceny díla ze strany objednatele v průběhu provádění díla, a to v případě snížení zákonné sazby DPH. Snížení sjednané ceny musí odpovídat snížení hodnoty DPH v závislosti na snížení zákonné sazby DPH. Smluvní strany se dohodly, že v případě zákonné změny sazby DPH nebudou uzavírat dodatek k této smlouvě, ale bude fakturovaná cena včetně zákonné sazby DPH.
4. Dnem uskutečnění zdanitelného plnění ve smyslu zákona č. 235/2004 Sb., o dani z přidané hodnoty, ve znění pozdějších předpisů, je den předání a převzetí díla.
5. Cenu uhradí objednatel na základě faktury vystavené zhotovitelem po řádném a včasném provedení díla nebo dílčího plnění (akceptací provedeného plnění) bezhotovostním převodem na účet zhotovitele, který je správcem daně (finančním úřadem) zveřejněn způsobem umožňujícím dálkový přístup ve smyslu ustanovení § 109 odst. 2 písm. c) zákona č. 235/2004 Sb. o dani z přidané hodnoty, ve znění pozdějších předpisů (dále jen „zákon o DPH“), a to do 30 dnů ode dne prokazatelného doručení faktury objednateli. Faktura musí obsahovat veškeré náležitosti daňového dokladu podle zákona č. 235/2004 Sb., o dani z přidané hodnoty, ve znění pozdějších předpisů. Dále bude faktura obsahovat označení projektu dle názvu uvedeného v příloze č. 1 této smlouvy a text „realizováno v rámci Operačního programu Životní prostředí 2014 – 2020“. Přílohou faktury bude soupis provedených prací, tj. rozsah a cena provedených prací (v členění po areálech u objektů dle čl. VI. odst. 1, bodů A. až D.). Objednatel si vyhrazuje právo před uplynutím lhůty splatnosti vrátit fakturu, pokud neobsahuje požadované náležitosti nebo obsahuje nesprávné cenové údaje. Oprávněným vrácením faktury, přestává běžet původní lhůta splatnosti. Opravená nebo přepracovaná faktura bude opatřena novou lhůtou splatnosti.
6. V případě, že dojde k odstoupení od této smlouvy z důvodů na straně objednatele, je zhotovitel oprávněn fakturovat objednateli cenu za zhotovenou část díla v souladu s touto smlouvou.
7. Pokud se po dobu účinnosti této smlouvy Zhotovitel stane nespolehlivým plátcem ve smyslu ustanovení § 109 odst. 3 zákona o DPH, smluvní strany se dohodly, že kraj uhradí DPH za zdanitelné plnění přímo příslušnému správci daně. Krajem takto provedená úhrada je považována za uhrazení příslušné části smluvní ceny rovnající se výši DPH fakturované Zhotovitelem.



## VII.

### Sankce

1. V případě prodlení objednatele se zaplacením faktury vystavené zhotovitelem v souladu s článkem VI. této smlouvy je zhotovitel oprávněn požadovat na objednateli úrok z prodlení ve výši 0,05 % z nezaplacené ceny příslušné části díla, a to za každý i započatý den prodlení.
2. V případě prodlení zhotovitel se zhotovením a předáním částí díla v termínech dle článku V. této smlouvy je objednatel oprávněn požadovat na zhotoviteli úrok z prodlení ve výši 0,05 % z ceny příslušné části díla, a to za každý i započatý den prodlení.
3. V případě porušení povinnosti uvedené v čl. III. odst. 5 této smlouvy ze strany zhotovitele je objednatel oprávněn požadovat smluvní pokutu ve výši 30 000 Kč za každé jednotlivé porušení této povinnosti.
4. Zaplacením úroku z prodlení ani smluvní pokuty není omezena výše nároku na náhradu škody.

## VIII.

### Trvání smlouvy

1. Tato smlouva se uzavírá na dobu určitou a to do 31. 12. 2033.
2. Tuto smlouvu lze ukončit písemnou dohodou smluvních stran.
3. Objednatel může od této smlouvy odstoupit, pokud Zhotovitel opakovaně neplní povinnosti plynoucí mu z této smlouvy. Odstoupení nabývá účinnosti dnem následujícím po dni prokazatelného doručení jeho písemného vyhotovení druhé smluvní straně.
4. Objednatel má právo vypovědět tuto smlouvu v případě, že v souvislosti s plněním účelu této smlouvy dojde ke spáchání trestného činu. Výpovědní doba činí 3 dny a začíná běžet dnem následujícím po dni, kdy bylo písemné vyhotovení výpovědi doručeno zhotoviteli.

## IX.

### Ochrana nehmotných statků

1. Tento článek smlouvy se uplatní tehdy, jestliže součástí prováděných služeb bude nehmotný statek, jenž je předmětem úpravy zákona č. 121/2000 Sb., o právu autorském, o právech souvisejících s právem autorským a o změně některých zákonů (autorský zákon). Poskytovatel touto smlouvou poskytuje objednateli právo užití díla všemi způsoby nezbytných k naplnění účelu této smlouvy, jakož i nehmotných statků, které jsou v tomto díle zpracovány.
2. Poskytovatel udílí objednateli výhradní licenci k užití díla.
3. Objednatel je oprávněn udělit podlicenci k užití díla. O udělení podlicence není objednatel povinen poskytovatele informovat.
4. Odměna za užití nehmotného statku je již zahrnuta do ceny za dílo.
5. Licence je poskytnuta na dobu trvání majetkových práv k dílu.
6. Objednatel není povinen licenci využít.



## X.

### Závěrečná ustanovení

1. Výběr zhotovitele byl proveden v souladu s Pravidly Rady Kraje Vysočina pro zadávání veřejných zakázek ze dne 15. 5. 2017 č. 07/17.
2. Zhotovitel prohlašuje, že se před uzavřením smlouvy nedopustil v souvislosti se zadávacím řízením sám nebo prostřednictvím jiné osoby žádného jednání, jež by odporovalo zákonu nebo dobrým mravům nebo by zákon obcházel, zejména že nenabízel žádné výhody osobám podílejícím se na zadání veřejné zakázky, na kterou s ním zadavatel uzavřel smlouvu, a že se zejména ve vztahu k ostatním uchazečům nedopustil žádného jednání narušujícího hospodářskou soutěž.
3. Vzhledem k veřejnoprávnímu charakteru objednatele zhotovitel výslovně prohlašuje, že je s touto skutečností obeznámen a souhlasí se zveřejněním textu smlouvy včetně podpisů v rozsahu a za podmínek vyplývajících z příslušných právních předpisů, zejména zákona č. 106/1999 Sb., o svobodném přístupu k informacím, ve znění pozdějších předpisů.
4. Tuto smlouvu lze měnit nebo doplňovat pouze písemnými vzestupně číslovanými dodatky podepsanými oprávněnými zástupci obou smluvních stran s výjimkou změny Čl. III. odst. 3 této smlouvy a údajů uvedených v čl. I. této smlouvy. Změny údajů uvedených v Čl. I a čl. III. odst. 3 této smlouvy je oprávněna provést smluvní strana jednostranně s tím, že tuto změnu je povinna oznámit druhé smluvní straně.
5. Nastanou-li u některé ze smluvních stran skutečnosti bránící řádnému plnění této smlouvy, je povinna to ihned bez zbytečného odkladu oznámit druhé straně a vyvolat jednání zástupců oprávněných k podpisu smlouvy.
6. Smlouva nabývá platnosti a účinnosti dnem podpisu oprávněnými zástupci obou smluvních stran.
7. Smluvní strany se dohodly, že právní vztahy založené touto smlouvou a touto smlouvou neošetřené, se řídí občanským zákoníkem.
8. Tato smlouva se vyhotovuje ve třech stejnopisech, z nichž zhotovitel obdrží jeden a objednatel dva stejnopisy.
9. Nedílnou součástí této smlouvy jsou Příloha č. 1 – Specifikace díla.
10. Smluvní strany této smlouvy prohlašují a stvrzují svými podpisy, že jsou plně svéprávní, a že tuto smlouvu uzavírají svobodně a vážně, že ji neuzavírají v tísní za nápadně nevýhodných podmínek, že si ji řádně přečetly a jsou srozuměny s jejím obsahem.

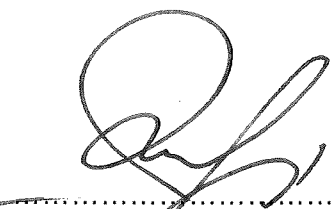
za zhotovitele:

V Brně dne 06-02-2018

  
Ing. Martina Vokřálová Trnková  
jednatelka

za objednatele:

V Jihlavě dne 13-02-2018

  
Ing. Bc. Martin Hyský  
člen Rady Kraje Vysočina



## Příloha č. 1 Smlouvy – Specifikace díla

### Specifikace zakázky

Jedná se o zpracování podkladů k žádosti o podporu ze specifického cíle 4.4 Operačního programu Životní prostředí pro období 2014–2020 (tj. dokladů, které jsou požadovány dle přílohy č. 1 Pravidel pro žadatele a příjemce podpory v operačním programu životní prostředí pro období 2014–2020 pro podání žádosti o podporu – viz <http://www.opzp.cz/obecne-pokyny/dokumenty> a to v aktuální verzi ke dni odevzdání zakázky – dále jen „Pravidla OPŽP“) na projekty Revitalizace parků a zahrad Kraje Vysočina (areálů - viz mapky na konci přílohy) u objektů:

1. Nemocnice Pelhřimov, příspěvková organizace,  
se sídlem Slovanského bratrství 710, 393 01 Pelhřimov
  2. Střední uměleckoprůmyslová škola Jihlava - Helenín, Hálkova 42,  
se sídlem Hálkova 2917/42, 586 01 Jihlava
  3. Akademie - Vyšší odborná škola, Gymnázium a Střední odborná škola  
uměleckoprůmyslová Světlá nad Sázavou,  
se sídlem Sázavská 547, 582 91 Světlá nad Sázavou
  4. Dětský domov, Rovečné 40,  
se sídlem Rovečné 40, 592 65 Rovečné
- a poskytnutí autorského dozoru.

#### I. Zpracování podkladů k žádosti o podporu pro areály každého výše uvedeného objektu:

##### **1) Zpracování projektové dokumentace nebo prováděcí dokumentace včetně položkového rozpočtu dle vyhlášky MMR č. 499/2006 Sb. v platném znění**

Jedná se o projektovou/prováděcí dokumentaci v konečném stupni přípravy pro daný typ projektu zpracovanou nad podkladem zaměření řešeného území – polohopis (zahrnující podstatné prvky pro řešenou akci – dřeviny, trávničky, cesty a zpevněné plochy, stavební prvky, vodní prvky atp.) a popřípadě (bude-li to relevantní) i výškopis, souřadnicový systém S-JTSK. Pokud projekt nebude vyžadovat úkon stavebního úřadu (vydání územního rozhodnutí, územního souhlasu, stavebního povolení ani ohlášení stavby dle zákona č. 183/2006 Sb. v platném znění) postačuje projektová dokumentace (zpracovaná přiměřeně dle uvedené vyhlášky MMR) jednoznačně specifikující navržené aktivity tak, aby umožnila posouzení opatření a posouzení možnosti poskytnutí podpory na jeho realizaci, průběžnou a závěrečnou kontrolu z věcného, ekonomického a ekologického hlediska.

Pokud je pro danou oblast zpracován standard (<http://standards.nature.cz>), je třeba, aby bylo opatření navrženo v souladu s tímto standardem. V případě použití odlišného řešení je nutno toto zdůvodnit.

#### Projektová/prováděcí dokumentace bude minimálně obsahovat:

##### A. analytickou část

- a) **popis a posouzení výchozího stavu** lokality před realizací opatření vč. širších územních vztahů, fotodokumentace a biologického posouzení (nemusí být v rozsahu biologického hodnocení zpracovaného autorizovanou osobou, průzkum výchozího stavu rostlin a živočichů musí být se zvláštním zřetelem na zvláště chráněné části přírody a zejména se zvláštním zřetelem na živočichy osidlující stromy a stromové dutiny – netopýry, ptáky, brouky);
- b) **inventarizace (soupis) dřevin** (na podkladě zaměření) a v případě ošetření nebo kácení dřevin dendrologický průzkum a návrh pěstebního opatření včetně plochy stromu ošetřované dřeviny (součin průměru koruny a výšky stromu). U jednotlivých stromů zahrnuje inventarizace (soupis stromů) lokalizaci stromů a určení základních



taxonomických a dendrometrických údajů, dendrologický průzkum zahrnuje kromě inventarizace ještě fyziologické stáří, vitalitu, zdravotní stav, stabilitu, perspektivu a datum hodnocení. U porostů dřevin zahrnuje inventarizace (soupis) lokalizaci, rozdělení do porostních skupin a stanovení rozlohy a dendrologický průzkum zahrnuje kromě inventarizace stanovení taxonomické struktury s početním či procentuálním zastoupením, rozdělení do velikostních kategorií, slovní popis stavu a návrh technologie pěstebního zásahu pro jednotlivé velikostní kategorie. Návrh pěstebního opatření v obou případech zahrnuje technologii a naléhavost zásahu, případně návrh opakování zásahu;

- c) **situační výkres stávajícího stavu** v měřítku 1 : 200 až 1 : 2000 včetně inventarizace dřevin (pokud se jedná o regeneraci stávajících vegetačních prvků);
- d) **zákres dotčených inženýrských sítí**;
- e) **popis historického vývoje** (pouze v případě objektu s památkovou ochranou);

#### B. návrhovou část

- a) **situační výkres** v měřítku 1 : 10 000 a situační výkres do katastrální mapy,
- b) **podrobný situační výkres navrhovaného řešení** v měřítku 1 : 200 až 1 : 2000 (na podkladě zaměření) a osazovací plán ve vhodném měřítku;
- c) **průvodní zpráva**
- d) **podrobný popis výsadby** (slovní charakteristika výsadby a osazovací plán ve vhodném měřítku);
- e) **zdůvodnění kompozičního řešení** (textově v průvodní zprávě popřípadě též v situačních výkresech), (pouze v případě objektu s památkovou ochranou);
- f) **zdůvodnění potřeby realizace opatření** – popis změn přispívajících k posílení přirozených funkcí krajiny dosažených realizací opatření (z popisu v průvodní zprávě musí být zřejmý rozsah – kvantita i kvalita dosažených pozitivních změn);
- g) **posouzení a popis možných negativních vlivů v průběhu realizace opatření** na přírodu a krajinu včetně návrhu opatření na jejich eliminaci či minimalizaci (např. etapizace realizace opatření, záchranné transfery organismů, vytváření dočasných záchranných refugií během realizace apod.);
- h) **výkaz výměr a položkový rozpočet** (oceněný položkový výkaz výměr); přehledný rozpočet členěný dle kategorií a procentních omezení (výsadby, ošetření, kácení, trávniky, trvalkové záhony, vodní prvky, terénní úpravy, mobiliáře, cesty a chodníčky/přeměna nepropustných povrchů na propustné, další související výdaje),
- i) **návrh péče o výsadby dřevin** po dobu udržitelnosti, tzn. po dobu 10 let; návrh dokončovací a rozvojové péče o dřeviny po dobu 3 let od ukončení realizace bude obsažen též ve výkazu výměr a položkovém rozpočtu;
- j) **předpokládaný harmonogram prací s popisem realizace a následné péče**;
- k) **popis a propočtení monitorovacích indikátorů** dle příslušného specifického cíle OPŽP.

- 2) **Rozhodnutí, závazná stanoviska či vyjádření a doklady orgánů státní správy** požadovaná pro daný druh opatření (dle projektové/prováděcí dokumentace v bodě I. 1) příslušnými obecně závaznými právními předpisy a věcně a místně příslušnými orgány státní správy (např. územní rozhodnutí, územní souhlas, stavební povolení či ohlášení stavby, vyjádření věcně a místně příslušného orgánu státní správy, rozhodnutí o nakládání s vodami, souhlas orgánů památkové péče, stanovisko příslušného orgánu, zda navrhované opatření bude vyžadovat provedení hodnocení podle zákona č. 100/2001 Sb., o posuzování vlivů na životní prostředí, závazné stanovisko k zásahu do významného krajinného prvku; stanovisko, zda záměr může mít významný vliv na lokality soustavy Natura 2000 (stanovisko dle § 45i), výjimka ze zákona č. 114/1992 Sb., o ochraně přírody a krajiny, povolení ke kácení dřevin, souhlas k odnětí půdy ze zemědělského půdního fondu podle zákona č. 334/1992 Sb., o ochraně zemědělského půdního fondu, povolení ke kácení atd.).



V případě, že je pro daný druh opatření vyžadováno územní rozhodnutí i stavební povolení, budou zajištěna všechna potřebná rozhodnutí a povolení až do stavebního povolení (včetně). V případě, kdy bude navrženo opatření, které nepodléhá vydání územního rozhodnutí ani stavebního povolení, stanovisko orgánu státní správy (místně a věcně příslušný stavební úřad) o souladu s územně plánovací dokumentací a vyjádření, že rozhodnutí či jiné opatření dle stavebního zákona není třeba.

V případě, kdy je opatření realizováno v rámci prvků lokálního ÚSES, je třeba tuto skutečnost doložit platnou územně plánovací dokumentací.

**Tato Rozhodnutí, závazná stanoviska či vyjádření orgánů státní správy nesmí obsahovat podmínky, jejichž splnění neřeší projektová dokumentace uvedená v bodě 1) této kapitoly I.**

**Rozhodnutí vydaná ve správním řízení musí být opatřeny doložkou právní moci.**

V případě, kdy je opatření realizováno v rámci prvků ÚSES, je třeba tuto skutečnost doložit platnou územně plánovací dokumentací nebo plánem komplexních pozemkových úprav. V případě, kdy je opatření realizováno v rámci registrovaných významných krajinných prvků, je třeba tuto skutečnost doložit rozhodnutím o registraci (prostá kopie).

### 3) Ostatní podklady k žádosti o podporu

- a) zaměření řešeného území – polohopis (zahrnující podstatné prvky pro řešenou akci – dřeviny, trávníky, cesty a zpevněné plochy, stavební prvky, vodní prvky atp.) a popřípadě (bude-li to relevantní) i výškopis; zaměření může být geodetické, nebo i jinou metodu lokalizace s potřebnou přesností pro analytickou a návrhovou část (zejména pro inventarizaci dřevin a pro zpracování výkazu výměr);
- b) kumulativní rozpočet zpracovaný dle závazného vzoru uveřejněného v rámci výzvy k předkládání žádostí o podporu (poslední výzvy ke SC 4.4 známé k datu odevzdání) včetně výdajů na projektovou přípravu a technický dozor;

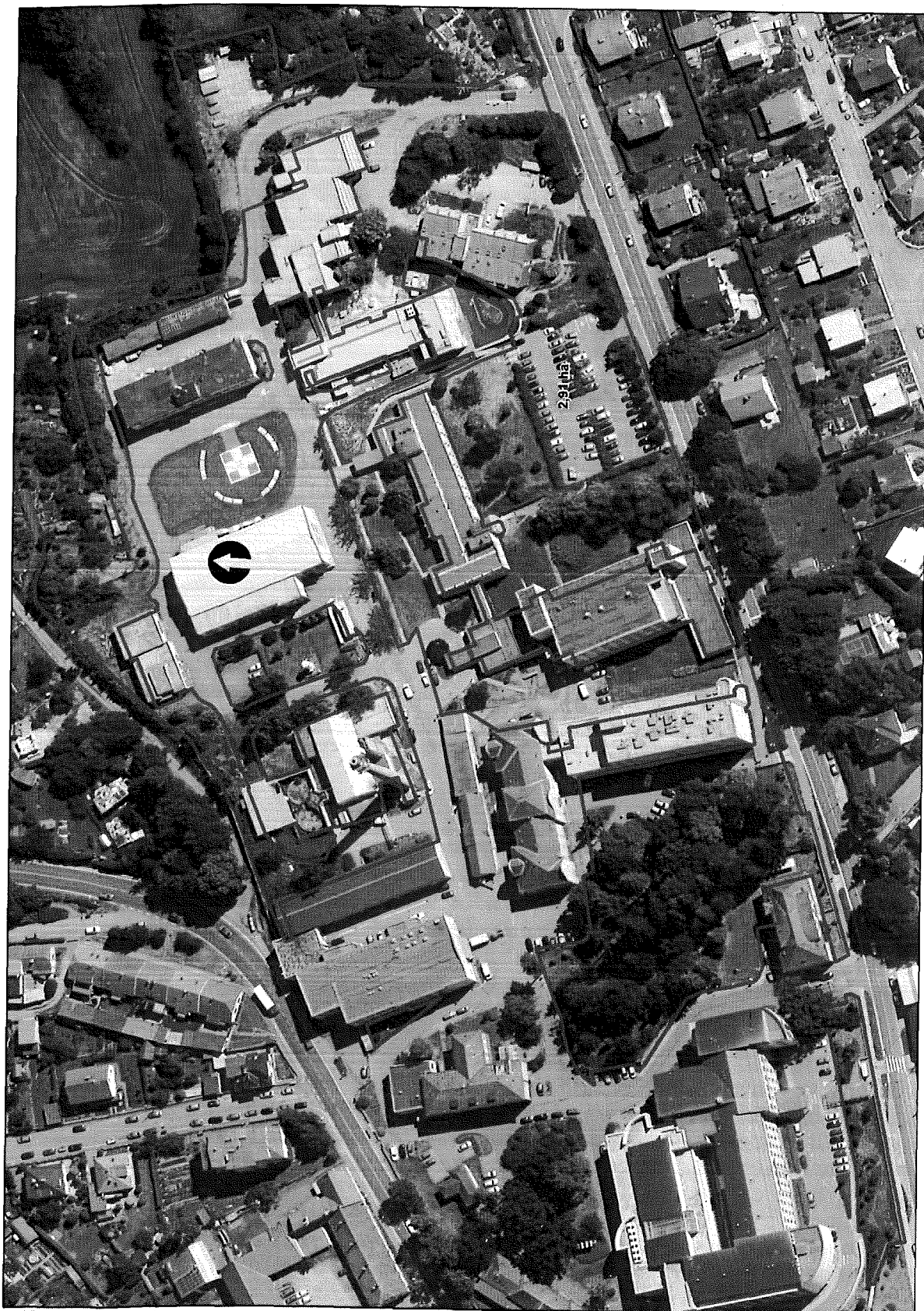
## II. Součástí díla je rovněž autorský dozor v předpokládaném rozsahu maximálně 100 hodin (1hodina=60 minut). Součástí autorského dozoru je zejména:

- úpravy či doplnění dle výzvy k předkládání žádostí (a specifických pokynů, příloh vztahující se k dané výzvě) či požadavků poskytovatele podpory Operačního programu Životní prostředí;
- účast na kontrolních prohlídkách při fyzické realizaci revitalizace předmětného parku;
- účast na předání a převzetí fyzické realizace revitalizace předmětného parku po jejím ukončení;



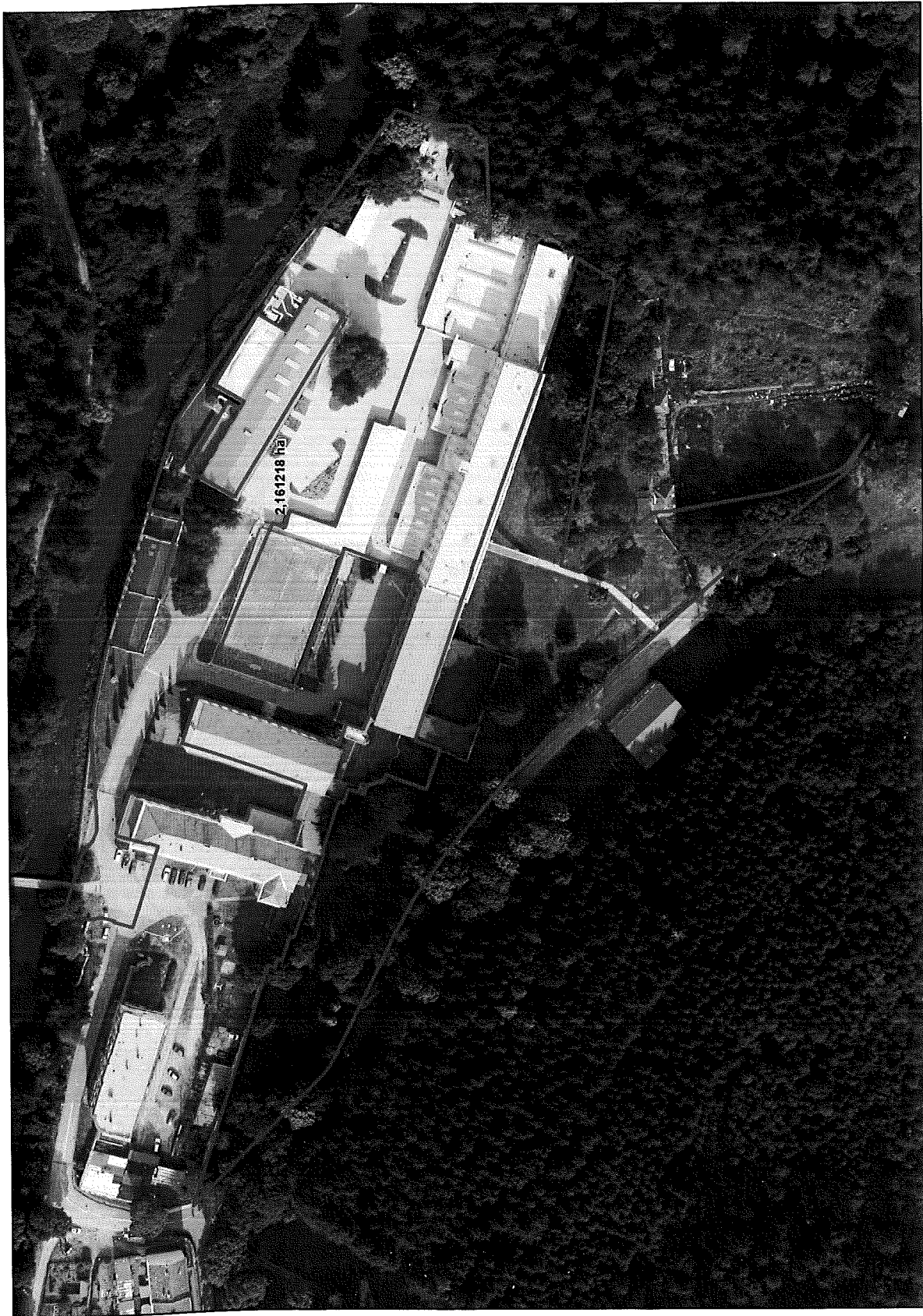
Mapka se zákresem řešeného území – areálů (řešené území vyznačeno ohrazením červenou linkou)

A. Areál u objektu Nemocnice Pelhřimov, příspěvková organizace,  
se sídlem Slovanského bratrství 710, 393 01 Pelhřimov



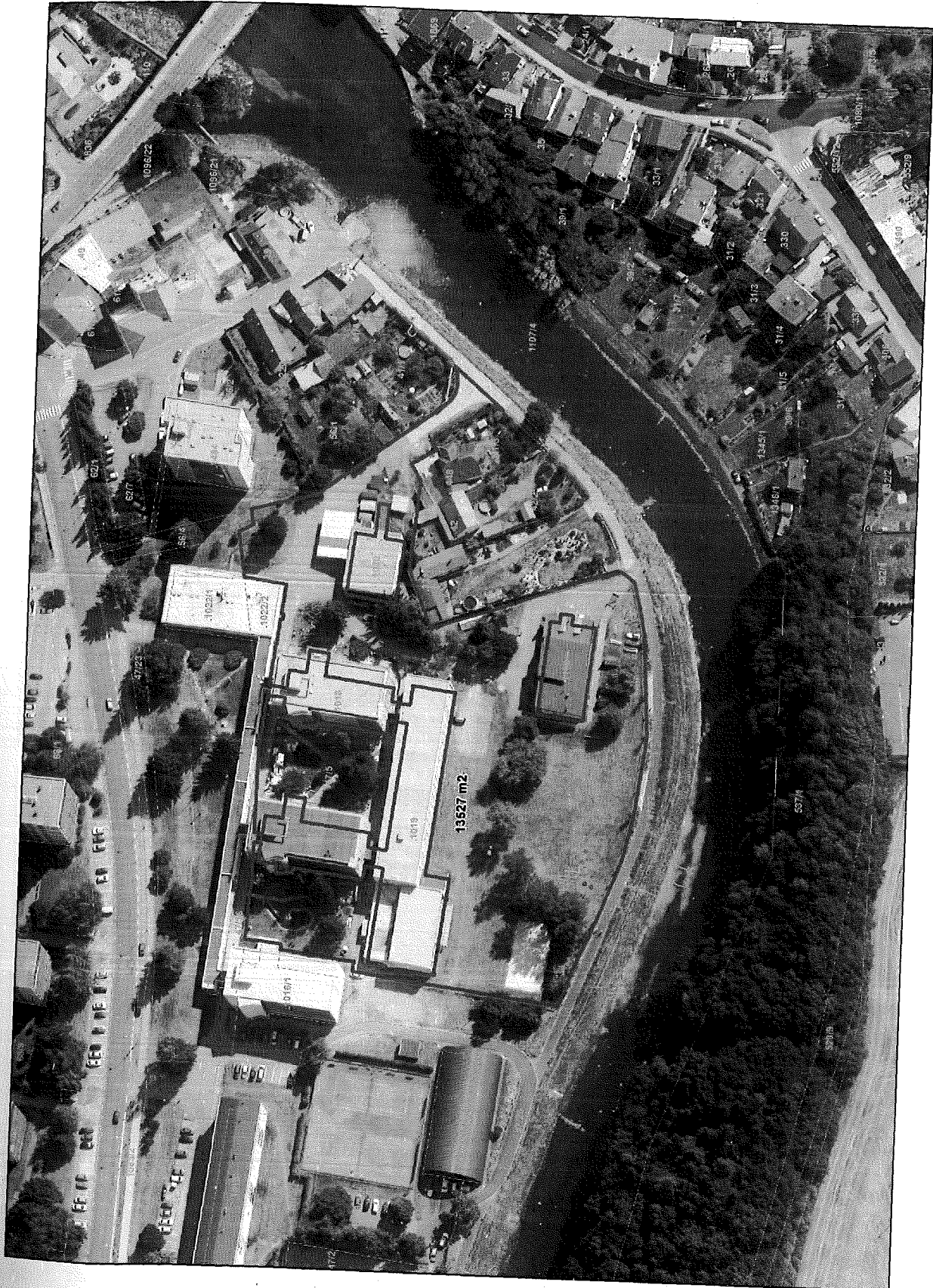


B. Areál u objektu Střední uměleckoprůmyslová škola Jihlava - Helenín, Hálkova 42,  
se sídlem Hálkova 2917/42, 586 01 Jihlava





C. Areál u objektu Akademie - Vyšší odborná škola, Gymnázium a Střední odborná škola  
uměleckoprůmyslová Světlá nad Sázavou,  
se sídlem Sázavská 547, 582 91 Světlá nad Sázavou





D. Areál u objektu Dětský domov, Rovečné 40,  
se sídlem Rovečné 40, 592 65 Rovečné

