

Hasičský záchranný sbor Moravskoslezského kraje			
2013	147	OV	NEVZČITO
ROK	ČÍSLO SMLOUVY	ÚZEMNÍ ODBOR	DOBA PLNĚNÍ

**Smlouva č. P-020-010317  
o sběru, svozu, využívání a odstraňování odpadů**

**I. Smluvní strany**

**Česká republika – Hasičský záchranný sbor Moravskoslezského kraje**

Sídlo: Výškovická 40, 700 30 Ostrava-Zábřeh

Zastoupený: plk. Ing. Zdeňkem Nytrou, krajským ředitelem

IČ: 70 88 45 61

DIČ: není plátce

Bankovní spojení: ČNB Ostrava, číslo účtu: [REDACTED]

(dále jen „objednatel“)

a

Obchodní název: **OZO Ostrava s.r.o.**

Sídlo: Frýdecká 680 / 444, 719 00 Ostrava

IČ: 62300920

DIČ: CZ62300920

Zastoupený na základě plné moci ze dne 2.7.2012 [REDACTED]

Bankovní spojení: KB Ostrava, číslo účtu [REDACTED]

Zapsaný v obchodním rejstříku Krajského soudu v Ostravě, oddíl C, vložka 12647 dne 2. 11. 1994

Korespondenční adresa: Slovenská 1/1083, 702 00 Ostrava - Přívoz

Kontaktní telefon: dispečink [REDACTED]

Email: [REDACTED]

(dále jen „zhotovitel“)

**II. Předmět smlouvy:**

1. Předmětem smlouvy je odvoz a likvidace bezpečného a nebezpečného odpadu v souladu se zákonem č. 185/2001 Sb., o odpadech a o změně některých dalších zákonů, ve znění pozdějších předpisů (dále jen "z. o odpadech"), vzniklého při provozu objektů Hasičského záchranného sboru Moravskoslezského kraje na území Statutárního města Ostravy podle specifikace předpokládaného množství, četností díla uvedené v příloze č. 1 této smlouvy (dále jen „předmět smlouvy“).

2. Podkladem pro uzavření této smlouvy je nabídka zhotovitele ze dne 17. 5. 2013, která byla na základě zadávacího řízení č. 18/2013/ZPR vybrána jako nejvhodnější.

**III. Místo plnění**

Místem plnění podle této smlouvy jsou hasičské stanice a další objekty Hasičského záchranného sboru Moravskoslezského kraje, a to:

- **Centrální hasičská stanice Ostrava – Zábřeh**, Výškovická 2995/40, 700 30 Ostrava-Zábřeh;
- **Hasičská stanice Ostrava – Fifejdy**, Ul.Odboje 1496/8, 702 00 Ostrava-Moravská Ostrava;
- **Integrované výjezdové centrum Ostrava – Poruba**, Martinovská 1622/36, 708 00 Ostrava-Poruba;
- **Hasičská stanice Ostrava – Hrabůvka**, Hasičská 339/34, 705 00 Ostrava-Hrabůvka;
- **Integrované výjezdové centrum Slezská Ostrava**, Čs. armády 1892/20a, 709 00 Slezská Ostrava;
- **Integrované výjezdové centrum Ostrava – Přívoz**, Slovenská 1149/5, 702 00 Ostrava – Přívoz;
- **Integrované bezpečnostní centrum Ostrava**, Nemocniční 11, 702 00 Ostrava - Moravská Ostrava a Fifejdy;

- **Areál skladů Ostrava - Hranečnick (bývalé kasárna O.-Hranečnick),** Těšínská, 710 00 Ostrava - Slezská Ostrava;
- **Sklad Ostrava – Kunčice,** Frýdecká 339, 719 00 Ostrava Kunčice.

#### IV. Doba plnění:

1. Tato smlouva se uzavírá na dobu neurčitou.
2. Smlouva nabývá platnosti dnem jejího podpisu oběma smluvními stranami a účinnosti od 01.07.2013.
3. Smluvní strany mohou ukončit tuto smlouvu písemnou dohodou.
4. Smluvní strany mohou ukončit smluvní vztah písemnou výpovědí s tříměsíční výpovědní lhůtou, která začíná běžet prvním dnem měsíce následujícího po doručení výpovědi druhé smluvní straně.

#### V. Cena plnění:

1. Sjednaná cena jednotlivých položek uvedených v ceníku je konečná, zahrnuje veškeré náklady s plněním předmětu smlouvy. Součástí ceny jsou veškeré práce a dodávky, poplatky a jiné náklady nezbytné pro řádné a úplné provedení předmětu smlouvy.
2. Předpokládaná cena za jeden rok činí:

za pravidelný svoz smíšeného komunálního odpadu

Cena bez DPH	131796,-Kč
DPH .... %	21%
Cena vč. DPH	159473,16Kč

za pravidelný svoz ostatního odpadu

Cena bez DPH	118560,-Kč
DPH .... %	21%
Cena vč. DPH	143457,6Kč

za nepravidelný svoz ostatního odpadu

Cena bez DPH	15575,-Kč
DPH .... %	21%
Cena vč. DPH	18845,75Kč

za nepravidelný svoz nebezpečného odpadu

Cena bez DPH	95751,-Kč
DPH .... %	21%
Cena vč. DPH	115858,71Kč

za celý předmět plnění

Cena bez DPH	361682,-Kč
DPH .... %	21%
Cena vč. DPH	437635,22Kč

Přílohou č. 2 této smlouvy je rovněž podrobný rozpis položek jednotlivých druhů svozu odpadů, z něhož vychází předpokládaná cena uvedená v tomto ustanovení, a dále komplexní ceník jednotlivých položek (dále také „ceník“).

3. Konečná cena plnění za jeden rok se může lišit od předpokládané ceny uvedené v tomto ustanovení a bude vycházet ze skutečného objemu plnění (skutečného množství a četnosti odvezeného a zlikvidovaného odpadu) realizovaného podle aktuálních potřeb objednatele.

4. Cena jednotlivých položek uvedených v ceníku je stanovena jako nejvýše přípustná při sazbě DPH ve výši 21%, přičemž sazba DPH bude v případě její změny stanovena v souladu s platnými právními předpisy.

5. Cenu jednotlivých položek uvedených v ceníku je možné překročit pouze za předpokladu, že v průběhu realizace předmětu smlouvy dojde ke změně poplatků za uložení odpadů podle §45 a násl. zákona č. 185/2001 Sb., o odpadech a o změně některých dalších zákonů, ve znění pozdějších předpisů. O změně ceny bude uzavřen oboustranně odsouhlasený písemný dodatek ke smlouvě.

#### **VI. Platební podmínky:**

1. Zálohy nejsou sjednány.

2. Cenu plnění bude objednatel platit na základě dílčích faktur a na základě potvrzeného soupisu provedených prací. Dílčí faktury budou vystavovány měsíčně vždy po ukončení příslušného kalendářního měsíce.

3. Faktury budou mít náležitosti běžného daňového dokladu dle zákona č. 235/2004 Sb., o dani z přidané hodnoty, ve znění pozdějších předpisů a § 13a ObchZ (dále jen „faktura“).

4. Kromě náležitostí stanovených platnými právními předpisy pro běžný daňový doklad je zhotovitel povinen ve faktuře uvést i tyto údaje:

- a) označení smlouvy a datum jejího uzavření
- b) soupis provedených prací
- c) označení banky a čísla účtu, na který musí být zaplaceno
- d) kontaktní údaje zhotovitele pro záležitosti fakturace.

5. Zhotovitel je ke konci roku povinen zajistit doručení faktury do sídla objednatele nejpozději do 10. 12. 2013.

6. Faktura bude uchazečem vystavena po řádném provedení a předání předmětu smlouvy a jeho převzetí objednatelem bez vad a nedodělků. Lhůta splatnosti faktur činí 21 kalendářních dnů od jejího doručení objednateli. Stejná lhůta splatnosti platí pro smluvní strany i při úhradě jiných plateb (např. úroků z prodlení, smluvních pokut, náhrady škody aj.).

7. Objednatel je oprávněn vadnou fakturu před uplynutím lhůty splatnosti vrátit druhé smluvní straně bez zaplacení k provedení opravy v těchto případech:

- a) nebude-li faktura obsahovat některou dohodnutou náležitost nebo bude chybně vyúčtována cena
- b) budou-li vyúčtovány práce, které zhotovitel neprovedl
- c) bude-li DPH vyúčtována v nesprávné výši

8. Smluvní strany se dohodly, že platba bude provedena vždy na účet uvedený ve faktuře bez ohledu na číslo účtu uvedené v článku I. této smlouvy.

9. Povinnost zaplatit je splněna dnem odepsání příslušné částky z účtu objednatele.

10. Pokud objednatel uplatní nárok na odstranění vady předmětu smlouvy ve lhůtě splatnosti faktury, není objednatel povinen až do odstranění vady předmětu smlouvy uhradit cenu předmětu smlouvy. Okamžikem odstranění vady předmětu smlouvy začne běžet nová lhůta splatnosti faktury.

#### **VII. Sankční ujednání**

1. Zhotovitel je povinen zaplatit objednateli smluvní pokutu ve výši 0,05 % z celkové předpokládané ceny předmětu smlouvy vč. DPH za 1 rok uvedené v čl. V odst.2 této smlouvy, a to za každý i započatý den prodlení s provedením předmětu smlouvy bez vad a nedodělků, a to i v případě nepřevzetí plnění podle této smlouvy ze strany objednatele z důvodu vad předmětu smlouvy.

2. Nebude-li faktura uhrazena ve lhůtě splatnosti, je objednatel povinen zaplatit zhotoviteli úrok z prodlení ve výši 0,05 % z dlužné částky za každý i započatý den prodlení.

3. V případě, že závazek provést předmět smlouvy zanikne před řádným ukončením předmětu smlouvy, nezaniká nárok na smluvní pokutu, pokud vznikl dřívějším porušením povinnosti.

4. Zánik závazku pozdním plněním neznamená zánik nároku na smluvní pokutu za prodlení s plněním.

5. Smluvní pokuty sjednané touto smlouvou zaplatí povinná strana nezávisle na zavinění a na tom, zda a v jaké výši vznikne druhé straně škoda, kterou lze vymáhat samostatně.
6. Smluvní pokuty se nezapočítávají na náhradu případně vzniklé škody
7. Smluvní pokuty je objednatel oprávněn započíst proti pohledávce zhotovitele.

### VIII. Odpovědnost za škodu

1. Zhotovitel je povinen učinit veškerá opatření potřebná k odvrácení škody nebo k jejich zmírnění.
2. Zhotovitel je povinen nahradit objednateli v plné výši škodu, která vznikla při realizaci díla v souvislosti nebo jako důsledek porušení povinností a závazků zhotovitele dle této smlouvy.

### IX. Odstoupení od smlouvy

1. Objednatel je oprávněn odstoupit od smlouvy v souladu s § 344 a násl. Obch. Z.
2. Objednatel je oprávněn odstoupit od smlouvy, jestliže byl na majetek zhotovitele vyhlášen konkurz nebo zahájeno řízení o vyrovnání.

### X. Závěrečná ustanovení

1. Změnit nebo doplnit tuto smlouvu mohou smluvní strany pouze formou písemných dodatků, které budou vzestupně číslovány, výslovně prohlášeny za dodatek této smlouvy a podepsány oprávněnými zástupci smluvních stran.
2. Tato smlouva se řídí právním řádem České republiky. Smluvní strany se zavazují, že veškeré spory vzniklé v souvislosti s realizací smlouvy budou řešeny smírnou cestou – dohodou. Nedojde-li k dohodě, budou spory řešeny před příslušnými obecnými soudy České republiky.
3. Zhotovitel není bez předchozího písemného souhlasu objednatele oprávněn postoupit práva a povinnosti z této smlouvy na třetí osobu.
4. Zhotovitel je povinen do 28. února každého roku trvání této smlouvy předložit objednateli seznam subdodavatelů podle § 147a odst. 1 písm. c) zákona č. 137/2006 Sb., o veřejných zakázkách, ve znění pozdějších předpisů, ve kterém uvede subdodavatele, jímž za plnění subdodávky uhradil více než 10 % z části ceny veřejné zakázky uhrazené veřejným zadavatelem v jednom kalendářním roce. Má-li subdodavatel formu akciové společnosti, bude přílohou seznamu i seznam vlastníků akcií, jejichž souhrnná jmenovitá hodnota přesahuje 10 % základního kapitálu, vyhotovený ve lhůtě 90 dnů před dnem předložení seznamu subdodavatelů.
5. Zhotovitel bez jakýchkoliv výhrad souhlasí se zveřejněním své identifikace a dalších údajů uvedených ve smlouvě včetně ceny díla.
6. Pro případ, že ustanovení této smlouvy oddělitelné od ostatního obsahu se stane neúčinným nebo neplatným, smluvní strany se zavazují bez zbytečných odkladů nahradit takové ustanovení novým. Případná neplatnost některého z takovýchto ustanovení této smlouvy nemá za následek neplatnost ostatních ustanovení.
7. Zhotovitel se zavazuje, že jakékoliv informace, které se dověděl v souvislosti s plněním předmětu smlouvy, neposkytne bez předchozího písemného souhlasu třetím osobám ani je nepoužije v rozporu s účelem této smlouvy, ledaže se jedná o informace, které jsou veřejně přístupné nebo o případ, kdy je zpřístupnění informace vyžadováno zákonem nebo závazným rozhodnutím oprávněného orgánu. Za porušení povinnosti mlčenlivosti osobami, které se budou podílet na zhotovení díla dle této smlouvy, odpovídá zhotovitel, jako by povinnost porušil sám. Povinnost mlčenlivosti trvá i po skončení účinnosti této smlouvy.
8. Smluvní strany shodně prohlašují, že si tuto smlouvu před jejím podpisem přečetly a že byla uzavřena po vzájemném projednání podle jejich pravé a svobodné vůle určitě, vážně a srozumitelně a že se dohodly o celém jejím obsahu, což stvrzují svými podpisy.
9. Vše, co bylo dohodnuto před uzavřením smlouvy, je právně irelevantní a mezi smluvními stranami platí jen to, co je dohodnuto v této písemné smlouvě.
10. Smlouva je vyhotovena ve dvou stejnopisech s platností originálu podepsaných oprávněnými zástupci smluvních stran, přičemž každá ze smluvních stran obdrží po jednom stejnopise.

11. Nedílnou součástí této smlouvy je příloha č. 1 - předpokládané množství a četnost díla a Příloha č. 2 - podrobný rozpis jednotlivých druhů svozu odpadů a komplexní ceník.

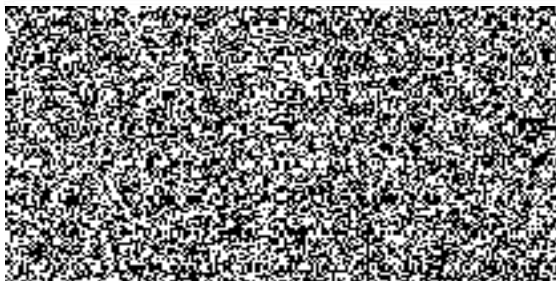
**Nedílnou součástí této smlouvy jsou přílohy:**

Příloha č. 1 – předpokládané množství a četnost díla

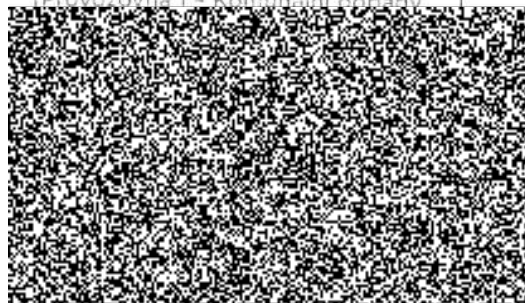
Příloha č. 2 – podrobný rozpis jednotlivých druhů svozu odpadů a komplexní ceník

Příloha č. 3 – plná moc

V Ostravě dne: 24. 06. 2013



17.6.2013  
OZO Ostrava s.r.o. 46  
Frydecká 680/444, 719 00 Ostrava  
Provozovna 1 - Komunální odpady



Hasičský záchranný sbor  
Moravskoslezského kraje  
Výškovická 40  
700 30 Ostrava - Zábřeh  
4

**Směsný komunální odpad :**

- v cenách je obsaženo propůjčení nádob na odpady a jejich výměna, sběr, svoz a odstraňování odpadu.

Provozovna	Způsob shromažďování	Počet nádob na odpad	Četnost svozu	Měsíční náklady bez DPH	Roční náklady bez DPH
CHS Zábřeh	kontejner 1100 lt	1	3 x týdně	1.984,-Kč	23.808,-Kč
HS Fifejdy	kontejner 1100 lt	1	1 x týdně	734,-Kč	8.808,-Kč
IVC Poruba	kontejner 1100 lt	1	3 x týdně	1.984,-Kč	23.808,-Kč
HS Hrabůvka	nádoba 240 lt	1	1 x týdně	405,-Kč	4.860,-Kč
IVC Slezská Ostrava	kontejner 1100 lt	1	1 x týdně	734,-Kč	8.808,-Kč
IVC Přívoz	kontejner 1100 lt	1	1 x týdně	734,-Kč	8.808,-Kč
IBC MSK	kontejner 1100 lt	2	3 x týdně	3.968,-Kč	47.616,-Kč
Areál skladů Hranečnick	nádoba 110 lt	1	1 x týdně	220,-Kč	2.640,-Kč
Sklad Kunčice	nádoba 110 lt	1	1 x týdně	220,-Kč	2.640,-Kč
<b>Cena celkem za pravidelný svoz komunálního odpadu/rok:</b>					<b>131.796,-Kč</b>

**Rekapitulace nabídky:**

Služba	Cena / rok bez DPH	DPH	Cena / rok včetně DPH
Pravidelný svoz směsného komunálního odpadu	131796	21%	159473,16
Pravidelný svoz ostatního odpadu	118560	21%	143457,6
Nepravidelný svoz ostatního odpadu	15575	21%	18845,75
Nepravidelný svoz nebezpečného odpadu	95751	21%	115858,71
<b>Cena celkem za odvoz a likvidaci odpadů / rok vč DPH:</b>			<b>437635,22</b>



**Ostatní odpad :**

- v cenách je obsaženo propůjčení nádob na odpady a jejich výměna, sběr, svoz a využívání odpadu. V případě shromažďování po jednotlivých druzích budou nabídnuty odpadní nádoby min.objemu 240 lt. V případě, že bude odpad shromažďován do jedné nádoby, bude nabídnuta nádoba o min.objemu 1100 lt.

Provozovna	Katal. číslo	Název odpadu	Předpokládané množství odpadu za rok	Stávající stav				Nabídka				
				Četnost svozu	Způsob shromažďování	Počet nádob	Četnost svozu	Druh nádoby na odpad	Počet nádob na odpad	Četnost svozu	Měsíční náklady bez DPH	Roční náklady bez DPH
CHS Zábřeh	150 101	Papírové a lepenkové obaly	7,2 t	3 x týdně	kontejner 1100 lt	3	3 x týdně	1100lit	2	3 x týdně	3.580,-Kč	42.960,-Kč
	150 102	Plastové obaly										
	150 103	Dřevěné obaly										
	150 106	Směsné obaly										
	150 109	Textilní obaly										
	200 101	Papír a lepenka										
	200 110	Oděvy										
	200 111	Textilní materiál										
	200 138	Dřevo neuvedené pod číslem 200 137										
	200 139	Plasty										
HS Fifejdy	150 101	Papírové a lepenkové obaly	1,6 t	2 x týdně	kontejner 1100 lt	1	2 x týdně	1100lit	1	2 x týdně	1.220,-Kč	14.640,-Kč
	150 102	Plastové obaly										
	150 103	Dřevěné obaly										
	150 106	Směsné obaly										
	150 109	Textilní obaly										
	200 101	Papír a lepenka										
	200 110	Oděvy										
	200 111	Textilní materiál										
	200 138	Dřevo neuvedené pod číslem 200 137										
	200 139	Plasty										
IVC Poruba	150 101	Papírové a lepenkové obaly	1,0 t	1 x týdně	kontejner 1100 lt	1	1 x týdně	1100lit	1	1 x týdně	660,-Kč	7.920,-Kč
	150 102	Plastové obaly										
	150 103	Dřevěné obaly										
	150 106	Směsné obaly										
	150 109	Textilní obaly										
	200 101	Papír a lepenka										
	200 110	Oděvy										
	200 111	Textilní materiál										
	200 138	Dřevo neuvedené pod číslem 200 137										
	200 139	Plasty										



Provozovna	Katal číslo	Název odpadu	Předpokládané množství odpadu za rok	Stávající stav				Nabídka				
				Četnost svozu	Způsob shromáždění	Počet shromáždění prostř.	Četnost svozu	Způsob shromáždění	Počet nádob na odpad	Četnost svozu	Měsíční náklady bez DPH	Roční náklady bez DPH
HS Hrabůvka	150 101	Papírové a lepenkové obaly	0,8 t	1 x týdně	kontejner 1100 lt	1	1 x týdně	1100lit	1	1 x týdně	660,-Kč	7.920,-Kč
	150 102	Plastové obaly										
	150 103	Dřevěné obaly										
	150 106	Směsné obaly										
	150 109	Textilní obaly										
	200 101	Papír a lepenka										
	200 110	Oděvy										
	200 111	Textilní materiál										
	200 138	Dřevo neuvedené pod číslem 200 137										
200 139	Plasty											
IVC Slezská Ostrava	150 101	Papírové a lepenkové obaly	0,8 t	1 x týdně	kontejner 1100 lt	1	1 x týdně	1100lit	1	1 x týdně	660,-Kč	7.920,-Kč
	150 102	Plastové obaly										
	150 103	Dřevěné obaly										
	150 106	Směsné obaly										
	150 109	Textilní obaly										
	200 101	Papír a lepenka										
	200 110	Oděvy										
	200 111	Textilní materiál										
	200 138	Dřevo neuvedené pod číslem 200 137										
200 139	Plasty											
IVC Přívoz	150 101	Papírové a lepenkové obaly	1,0 t	1 x týdně	kontejner 1100 lt	1	1 x týdně	1100lit	1	1 x týdně	660,-Kč	7.920,-Kč
	150 102	Plastové obaly										
	150 103	Dřevěné obaly										
	150 106	Směsné obaly										
	150 109	Textilní obaly										
	200 101	Papír a lepenka										
	200 110	Oděvy										
	200 111	Textilní materiál										
	200 138	Dřevo neuvedené pod číslem 200 137										
200 139	Plasty											
IBC MSK	150 101	Papírové a lepenkové obaly	4,8 t	2 x týdně	kontejner 1100 lt	2	2 x týdně	1100lit	2	2 x týdně	2.440,-Kč	29.280,-Kč
	150 102	Plastové obaly										
	150 103	Dřevěné obaly										
	150 106	Směsné obaly										
	150 109	Textilní obaly										
	200 101	Papír a lepenka										
	200 110	Oděvy										
	200 111	Textilní materiál										
	200 138	Dřevo neuvedené pod číslem 200 137										
200 139	Plasty											
<b>Cena celkem za pravidelný svoz ostatního odpadu/rok:</b>											<b>118.560,-Kč</b>	

## Nepravidelný svoz ostatního a nebezpečného odpadu

- v cenách je obsaženo propůjčení nádob na odpady (PE pytel, nádoby na odpad, sudy) a jejich výměna, sběr, svoz a odstraňování odpadu.

- poskytnuté nádoby na odpady budou opatřeny příslušným označením dle ustanovení § 13 zákona č. 185/2001 Sb. a § 5 odst. 5. a 7. vyhlášky č. 383/2001 Sb.

- zajišťovat nepravidelný svoz odpadů z jednotlivých provozoven obhospodařovaných HZS MSK na území města Ostravy na základě telefonického požadavku svými dopravními prostředky při dodržení ustanovení § 24 zákona č. 185/2001 Sb.

- pro nepravidelný svoz nebezpečných odpadů k uložení nebo k dalšímu využití na svých skládkách, příjemce odpadu bude zajišťovat zpracování evidenčních listů nebezpečných odpadů pro přepravu nebezpečných odpadů v příslušném počtu výtisků, které po potvrzení předání příslušným vedoucím zaměstnancem provozovny předá ve dvou výtiscích odpadovému hospodáři HZS MSK dle ustanovení § 40 odst.1 a 2a) zákona č. 185/2001 Sb. a § 25 vyhlášky č. 383/2001 Sb.

### Ostatní odpad :

Poř.č.	Katal.číslo	Název odpadu	Provozovna	Způsob shromažďování	Počet nádob na odpad k propůjčení	Předpokládaná celková hmotnost odpadu za rok / četnost odvozu za rok	Cena za měrnou jednotku	Celková předpokl. cena za rok bez DPH
1.	160 103	Pneumatiky	CHS Zábřeh	volně		0,200 t / 2	3 820,00	764,00
2.	160 214	Odpady z elektrického a elektronického zařízení : vyřazené zařízení neuvedené pod čísly 16 0209 až 16 0213	CHS Zábřeh Areál skladů Hranečnick IBC MSK	volně - paleta		0,400 t / 4	2 380,00	952,00
3.	160 117	Odpady z demontáže vozidel a z jejich údržby : železné kovy	CHS Zábřeh	volně - paleta		0,200 t / 1	- 1 740,00	-348,00
4.	200 110	Oděv	CHS Zábřeh	PE pytle + nádoby 240 lt	1	0,200 t / 5	3 980,00	796,00
5.	200 136	Složky z odděleného sběru : vyřazené elektr. a elektronické zařízení neuvedené pod č. 20 0121, 200123 a 200135	CHS Zábřeh	volně - paleta		0,100 t / 2	2 680,00	268,00
6.	200 138	Dřevo neuvedené pod č. 20 0137	Areál skladů Hranečnick	volně - paleta		0,300 t / 1	2 310,00	693,00
7.	200 201	Biologicky rozložitelný odpad	Has. muzeum	volně - paleta		1,00 t / 2	2 460,00	2460,00
8.	200 301	Směsný komunální odpad	CHS Zábřeh Areál skladů Hranečnick	PE pytle + nádoby 240 lt	1 1	2,00 t / 5	3 930,00	7860,00
9.	200 304	Kal ze septiků a žump	Areál skladů Hranečnick	kanalizační jímka		6 m³ / 1	355,00	2130,00
<b>Cena celkem za nepravidelný svoz ostatního odpadu / rok:</b>								<b>15575,00</b>

## Nebezpečný odpad :

Poř.č.	Katal.číslo	Název odpadu	Provozovna	Způsob shromažďování	Počet nádob na odpad k propůjčení	Předpokládaná celková hmotnost odpadu za rok / četnost odvozu za rok	Cena za měrnou jednotku	Celková předpokl. cena za rok bez DPH
1.	050103	Kaly ze dna nádrží na ropné látky	CHS Zábřeh	PE pytle + nádoba 240 lt	1	0,200 t / 1	10660	2132
			HS Fifejdy	PE pytle + nádoba 240 lt	1			
			IVC Poruba	PE pytle + nádoba 240 lt	1			
2.	130208	Jiné motorové, převodové a mazací oleje	CHS Zábřeh	sudy 200 lt	4	1,200 t / 6	0	0
			IVC Poruba	sudy 200 lt	1			
3.	130503	Kaly z lapáků nečistot	HS Fifejdy	PE pytle + nádoby 240 lt	1	0,450 t / 3	6360	2862
4.	130507	Olejevá voda z odlučovačů oleje a vody	HS Fifejdy	kanalizační jímka		0,600 t / 3	4360	2616
5.	130703	Jiná paliva (včetně směsí)	CHS Zábřeh	sudy 200 lt	1	0,600 t / 3	8460	5076
			IVC Poruba	sudy 200 lt	1			
6.	130802	Jiné emulze	CHS Zábřeh	sudy 200 lt	1	1,500 t / 3	3360	5040
			IVC Poruba	sudy 200 lt	1			
7.	150110	Obaly obsahující zbytky nebezpečných látek nebo obaly těmito látkami znečištěné	CHS Zábřeh	PE pytle + nádoby 240 lt	2	0,100 t / 1	8840	884
8.	150202	Absorpční činidla, filtrační materiály (včetně olejových filtrů jinak blíže neurčených), čisticí tkaniny a ochranné oděvy znečištěné nebezpečnými látkami	CHS Zábřeh	PE pytle + nádoby 240 lt	8	6,800 t / 15	8240	64272
			HS Fifejdy	PE pytle + nádoby 240 lt	3	0,600 t / 6		
			IVC Poruba	PE pytle + nádoby 240 lt	2	0,200 t / 2		
			Slezská Ostrava	PE pytle + nádoby 240 lt	2	0,200 t / 2		
9.	160211	Odpady z elektrického a elektronického zařízení : Vyřazená zařízení obsahující chlorofluoruhlodíky, hydrochlorofluoruhlodíky (HCFC) a hydrofluoruhlodíky (HFC) - chladničky a mrazničky	CHS Zábřeh	volně - paleta		0,100 t / 3	12650	1265
			Areál skladů Hranečnick					
			IBC MSK					
10.	160213	Odpady z elektrického a elektronického zařízení : Vyřazená zařízení obsahující nebezpečné složky neuvedená pod čísly 160209 a 1602122 - televizor, monitor, ...	CHS Zábřeh	volně - paleta		0,200 t / 3	8660	1732
			Areál skladů Hranečnick					
			IBC MSK					
11.	160506	Laboratorní chemikálie a jejich směsi, které jsou nebo obsahují nebezpečné látky	CHS Zábřeh	nádoby na chemikálie	1	0,200 t / 5	22900	4580
			Areál skladů Hranečnick		1			
			IBC MSK		1			
12.	160107	Olejevé filtry	CHS Zábřeh	PE pytle + nádoby 240 lt	2	0,150 t / 3	8840	1326
13.	160601	Olověné akumulátory	CHS Zábřeh	volně - paleta		0,060 t / 3	-5500	-330
			HS Fifejdy					
			IVC Poruba					
			HS Hrabůvka					
			Slezská Ostrava					
			IVC Přívoz					
Areál skladů Hranečnick								
14.	200121	Zářivky a jiný odpad obsahující rtuť	CHS Zábřeh	volně - paleta		0,030 t / 3	30000	900
			Areál skladů Hranečnick					
			IBC MSK					
15.	200135	Složky z odděleného sběru : Vyřazené elektrické a elektronické zařízení neuvedené pod čísly 200121 a 200136	CHS Zábřeh	volně - paleta		0,300 t / 3	8660	2598
			Areál skladů Hranečnick					
			IBC MSK					
16.	200137	Dřevo obsahující nebezpečné látky	Areál skladů Hranečnick	volně - paleta		0,200 t / 1	3990	798
<b>Cena celkem za nepravdivý svoz nebezpečného odpadu / rok:</b>								<b>95751,00</b>

## Ceník č. 1/2013 pro právnické osoby a fyzické osoby oprávněné k podnikání

Pro cenu za sběr, svoz a odstraňování smíšeného komunálního odpadu ani pro cenu za sběr, svoz a využívání separovaných složek odpadu a bioodpadu není rozhodující způsob, místo nakládání s odpady, počet ujetých km sběrnými vozidly ani hmotnost odpadu v nádobě. Tyto údaje jsou zahrnuty v ceně průměrnými hodnotami.

### I. Pravidelný sběr, svoz a odstraňování smíšeného komunálního odpadu:

V cenách je obsaženo propůjčení nádob na odpady a jejich výměna, sběr, svoz a odstraňování smíšeného komunálního odpadu.

Objem nádoby (l)	Tarif	Počet obsluh	Jednotková cena v Kč	
			měsíční	čtvrtletní
110	P201	1 x za 14 dní	130,00	390,00
110	P211	1 x týdně	220,00	660,00
110	P221	2 x týdně	424,00	1 272,00
110	P231	3 x týdně	615,00	1 845,00
240	P301	1 x za 14 dní	229,00	687,00
240	P311	1 x týdně	405,00	1 215,00
240	P321	2 x týdně	792,00	2 376,00
240	P331	3 x týdně	1 155,00	3 465,00
240	P351	5 x týdně	1 901,00	5 703,00
1100	K111	1 x týdně	734,00	2 202,00
1100	K121	2 x týdně	1 358,00	4 074,00
1100	K131	3 x týdně	1 984,00	5 952,00
1100	K141	4 x týdně	2 640,00	7 920,00
1100	K151	5 x týdně	3 256,00	9 768,00
1100	K161	6 x týdně	3 960,00	11 880,00
5 m <sup>3</sup>	K301	1 x za 14 dní	1 626,00	4 878,00
5 m <sup>3</sup>	K311	1 x týdně	3 250,00	9 750,00
5 m <sup>3</sup>	K321	2 x týdně	6 095,00	18 285,00
5 m <sup>3</sup>	K331	3 x týdně	9 036,00	27 108,00

### II. Pravidelný sběr, svoz a využívání separovaných složek odpadu:

V cenách je obsaženo propůjčení nádob na odpady a jejich výměna, sběr, svoz a využívání separovaných složek odpadu.

#### a) pro výrobu paliva:

Objem nádoby (l)	Tarif	Počet obsluh	Jednotková cena v Kč	
			měsíční	čtvrtletní
240	E311	1 x týdně	365,00	1 095,00
240	E321	2 x týdně	690,00	2 070,00
240	E331	3 x týdně	995,00	2 985,00
1100	C101	1 x za 14 dní	365,00	1 095,00
1100	C111	1 x týdně	660,00	1 980,00
1100	C121	2 x týdně	1 220,00	3 660,00
1100	C131	3 x týdně	1 790,00	5 370,00
5 m <sup>3</sup>	C311	1 x týdně	2 945,00	8 835,00
5 m <sup>3</sup>	C321	2 x týdně	5 540,00	16 620,00
5 m <sup>3</sup>	C331	3 x týdně	8 205,00	24 615,00
660	C411	1 x týdně	350,00	1 050,00

#### b) sklo:

Objem nádoby (l)	Tarif	Počet obsluh	Jednotková cena/měsíc v Kč
1100	A101	1 x za 14 dní	460,00
1100	A191	1 x za měsíc	230,00
1500	A291	1 x za měsíc	305,00
2100	A391	1 x za měsíc	425,00

Společnost je zapsána v Obchodním rejstříku u Krajského soudu v Ostravě, oddíl C, vložka 12647 ze dne 2. 11. 1994  
IČ: 62300920, DIČ: CZ62300920

**c) plast:**

Objem nádoby (l)	Tarif	Počet obsluh	Jednotková cena/měsíc v Kč
240	B601	1 x za 14 dní	120,00
240	B611	1 x týdně	230,00
240	B621	2 x týdně	455,00
1100	B101	1 x za 14 dní	255,00
1100	B111	1 x týdně	460,00
1100	B121	2 x týdně	870,00
1100	B131	3 x týdně	1 315,00
1100	B151	5 x týdně	2 155,00
5 m <sup>3</sup>	B301	1 x za 14 dní	1 080,00
5 m <sup>3</sup>	B311	1 x týdně	1 890,00
5 m <sup>3</sup>	B321	2 x týdně	3 510,00
5 m <sup>3</sup>	B331	3 x týdně	5 150,00

**d) papír:**

Objem nádoby (l)	Tarif	Počet obsluh	Jednotková cena/měsíc v Kč
240	D601	1 x za 14 dní	90,00
240	D611	1 x týdně	175,00
240	D621	2 x týdně	335,00
1100	D101	1 x za 14 dní	182,00
1100	D111	1 x týdně	315,00
1100	D121	2 x týdně	580,00
5 m <sup>3</sup>	D301	1 x za 14 dní	810,00
5 m <sup>3</sup>	D311	1 x týdně	1 410,00
5 m <sup>3</sup>	D321	2 x týdně	2 610,00
5 m <sup>3</sup>	D331	3 x týdně	3 790,00

**III. Pravidelný sběr, svoz a využívání biologicky rozložitelného odpadu (tráva, listí)**

V cenách je zahrnuto propůjčení nádob na odpady a jejich výměna, sběr, svoz a využívání biologicky rozložitelného odpadu.

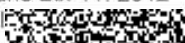
Objem nádoby (l)	Tarif	Počet obsluh	Jednotková cena/měsíc v Kč
120	G201	1 x za 14 dní	84,00
240	G301	1 x za 14 dní	99,00
1100	G101	1 x za 14 dní	360,00

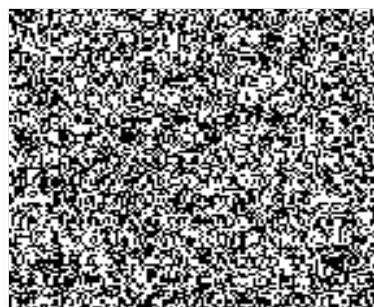
Svoz bude prováděn v období od 1. 4. do 30. 11.

Ke všem výše uvedeným cenám za služby bude účtováno DPH dle platné legislativy.

Tento ceník nabývá účinnosti dne 1. ledna 2013. Současně pozbývají platnost ceníky č. 1/2012 a 5/2011 včetně všech jejich dodatků.

V Ostravě dne 20. 11. 2012

Zpracoval: 



## PLNÁ MOC

Společnost **OZO Ostrava s.r.o.**, sídlem Ostrava, Frýdecká 680/444, PSČ 719 00, IČ: 62 30 09 20, zapsána u Krajského soudu v Ostravě, obchodního rejstříku, oddíle C, vložce 12 647, jednající jednatelem společnosti Ing. Karlem Beldou

tímto uděluje

### plnou moc



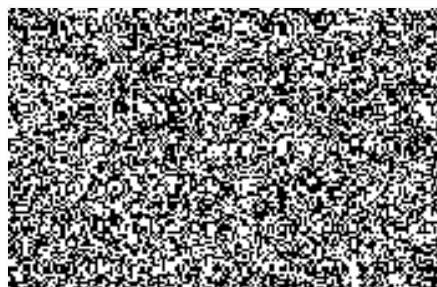
k zastoupení shora označené společnosti při uzavírání smluv s jakoukoliv třetí osobou:

- Na poskytování služeb a prací provozovnou 1 společnosti OZO Ostrava s.r.o. do výše 500.000,- Kč při opakovaném plnění v rámci ročního plnění,
- Na prodej materiálů, surovin, výrobků souvisejících s předmětem činnosti provozovny 1 společnosti OZO Ostrava s.r.o. do výše 100.000,- Kč v jednotlivém případě či do výše 500.000,- Kč při opakovaném plnění v rámci ročního plnění,
- Na nákup materiálu pro potřeby činnosti provozovny 1 společnosti OZO Ostrava s.r.o. do výše 100.000,- Kč v jednotlivém případě,
- Na nákup služeb a zboží souvisejících s předmětem činnosti provozovny 1 společnosti OZO Ostrava s.r.o. do výše 100.000,- Kč v jednotlivém případě, či do výše 500.000,- Kč při opakovaném plnění v rámci ročního plnění.

Zmocněná osoba je oprávněná činit veškeré hmotněprávní úkony, jednat s protistranou smlouvy (objednatelem), podávat návrhy, žádosti či protinávrhy, sjednávat obsah smlouvy, smlouvy uzavírat, podepisovat, vymáhat nároky a plnění ze smluv, plnění nároků přijímat, jejich plnění potvrzovat, sjednávat a uzavírat změny či doplňky uzavřených smluv, ukončovat jejich platnost, a to ať již dohodou či jednostranným právním úkonem.

Výše uvedená plná moc se vydává na dobu neurčitou.

V Ostravě dne 2.7.2012



Výše uvedenou plnou moc v celém rozsahu a bez výhrad přijímám:

V Ostravě dne 2.7.2012

