

**SMLOUVA O DÍLO**  
**č. PD-12/Su-Naj/2017**  
*Pro projektovou dokumentaci a výkon autorského dozoru*

**Lesy České republiky, s. p.**

IČO: 42196451

DIČ: CZ42196451

sídlo: Přemyslova 1106/19, Nový Hradec Králové, 500 08 Hradec Králové,

zapsán v obchodním rejstříku u Krajského soudu Hradec Králové, oddíl A XII, vložka 540

statutární orgán: Ing. Daniel Szórád, Ph.D., generální ředitel,

zastoupené na základě pověření dle směrnice 19/2015 Podpisový řád: Ing. Pavlem Pernicou,

vedoucím Správy toků – oblast povodí Moravy se sídlem ve Vsetíně, U Skláren 781, 755 01 Vsetín

ve věcech technických jedná:

**(dále jen „objednatel“)**

a

**TERRA - Pozemkové úpravy s.r.o.**

IČ: 63320819

DIČ: CZ63320819

zapsán v OR Krajským obchodním soudem v Ostravě oddíl C, vložka 8412

sídlo: Nemocniční 53, 787 01 Šumperk

jednatel: Ing. Filip Brtna

**(dále jen „zhotovitel“)**

uzavírají a tímto uzavřeli podle § 2586 a násl. zákona č. 89/2012 Sb., občanský zákoník, v rozhodném znění, tuto

**smlouvu o dílo**

## I. Předmět smlouvy

1. Předmětem této smlouvy jsou závazky zhotovitele:

1.1. Vypracovat pro objednatele na vlastní nebezpečí a odpovědnost projektovou dokumentaci:

- a) Dokumentace pro vydání rozhodnutí o umístění stavby
- b) Projektová dokumentace pro vydání stavebního povolení a pro provádění stavby

**„LP Borušovského p.č. 2; ř km 0,00-0,25 - rek“**  
dále jen „projektová dokumentace“,

Název toku: LP Borušovského p.č. 2  
IDVT: 10207032  
ř. km (dle CEVT): 0,00 – 0,25  
ČHP: 4-10-02-079

Vymezení řešeného úseku VT: v rozsahu stávající podélné a příčné úpravy IČ 730 006  
IČ majetku (rekonstrukce): 730006

a

Název toku: Borušovský potok  
IDVT: 10195447  
ř. km (dle CEVT): 3,665 – 3,706  
ČHP: 4-10-02-079

Vymezení řešeného úseku VT: v rozsahu dílčího úseku stávající podélné a příčné úpravy IČ 750614 a IČ 731326  
IČ majetku (rekonstrukce): 750614, 731326

katastrální území: Borušov,  
vše za podmínek stanovených příslušnými právními předpisy a technickými normami, zadávacím řízením, správními akty a touto smlouvou.

- 1.2. Provádět autorský dozor projektanta nad souladem prováděné stavby s ověřenou (schválenou) projektovou dokumentací.
2. Projektová činnost bude provedena podle ustanovení § 159 zákona č. 183/2006 Sb., v účinném znění s odpovědností projektanta uvedeným ustanovením upravenou.
3. Rozsah, obsah a postup zpracování projektové dokumentace je dán vyhláškou č. 499/2006 Sb., o dokumentaci staveb; vyhláškou č. 503/2006 Sb., o podrobnější úpravě územního rozhodování, územního opatření a stavebního řádu; vyhláškou č. 432/2001 Sb., o dokladech žádosti o rozhodnutí nebo vyjádření a o náležitostech povolení, souhlasů a vyjádření vodoprávního úřadu; touto smlouvou včetně zadávacího listu projekčních prací, který je přílohou č. 1 této smlouvy.
4. Projektová dokumentace bude splňovat technické požadavky dle vyhlášky č. 590/2002 Sb., o technických požadavcích pro vodní díla, dále dle vyhlášky č. 433/2001 Sb., kterou se stanoví technické požadavky pro stavby pro plnění funkcí lesa a vyhlášky č. 268/2009 Sb., o technických požadavcích na stavby.
5. Projektová dokumentace bude zpracována v podrobnostech umožňujících zadání a provádění stavby (dle zákona č. 134/2016 Sb., o zadávání veřejných zakázek a dle vyhlášky č. 169/2016 Sb., o stanovení rozsahu dokumentace veřejné zakázky na stavební práce a soupisu stavebních prací, dodávek a služeb s výkazem výměr, v účinných zněních).
6. Nedílnou součástí závazků zhotovitele dle této smlouvy je též zajištění všech podkladů, průzkumů a zkoušek potřebných pro zpracování projektové dokumentace v rozsahu nezbytném pro řádnou a oprávněnou realizaci stavby. Zejména se jedná o:

- zaměření stávajícího stavu ověřené osobou oprávněnou pro ověřování výsledků zeměměřických činností
- aktuální údaje Českého hydrometeorologického ústavu,
- inženýrskogeologický průzkum, včetně potřebných zkoušek a vyhodnocení,
- přírodovědný průzkum,
- rozborů výkopků z VT akreditovanou laboratoří, včetně jejich vyhodnocení dle přílohy č. 10 k vyhlášce č. 294/2005 Sb., o podmínkách ukládání odpadů na skládky a jejich využívání na povrchu terénu a změně vyhlášky č. 383/2001 Sb., o podrobnostech nakládání s odpady, v účinném znění. Vyhodnocení dle tabulky č. 10.1 a dle tabulky č. 10.2.

a další v rozsahu zadávací dokumentace, která je nedílnou přílohou této SoD

7. Nedílnou součástí závazků zhotovitele dle této smlouvy je rovněž osobní projednání projektované stavby se všemi dotčenými vlastníky a uživateli nemovitostí, s dotčenými orgány státní správy, se samosprávou, s vlastníky či správci inženýrských sítí a komunikací a s dalšími fyzickými a právními osobami dotčenými stavbou nebo jejím prováděním, a to včetně vypořádání jejich připomínek.
8. Zhotovitel též zajistí veškeré doklady potřebné pro vydání územního rozhodnutí, stavebního povolení a pro realizaci stavby.
9. Zhotovitel prohlašuje, že je seznámen se všemi údaji potřebnými pro řádné provedení díla a že se před podpisem této smlouvy seznámil s povahou budoucího staveniště.
10. Autorský dozor bude prováděn formou kontrolní činnosti projektanta na stavbě – účasti autorizované osoby na stavbě dle potřeb objednatele (zpravidla při kontrolních dnech, kontrolních prohlídkách stavby, při předání a převzetí staveniště stavby, při předání a převzetí zhotovené stavby apod.). V rámci výkonu autorského dozoru dle této smlouvy bude zhotovitel kontrolovat soulad prováděné stavby s jím zhotovenou, ověřenou (schválenou) projektovou dokumentací, se stavebním povolením (územním rozhodnutím), jakož i s dalšími právními akty a vyjádřeními, které jsou pro realizaci stavby závazné a s nimiž byl objednatelem seznámen nebo s nimiž se seznámil v průběhu realizace této smlouvy; zjištění učiněná při této činnosti zhotovitel neprodleně zaznamená ve stavebním deníku, a to včetně svých návrhů a požadavků. Zhotovitel se ve stavebním deníku vždy vyjádří ke všem zápisům, které mohou mít vliv na shora uvedený soulad, a to formou jejich odsouhlasení, nesouhlasu nebo návrhu úprav dalšího postupu. K výkonu činnosti autorského dozoru bude zhotovitel vyzván objednatelem, a to alespoň 7 dní předem. Zhotovitel je povinen učinit úkon autorského dozoru v době objednatelem stanovené, byl-li k němu dle předchozí věty včas vyzván.
11. Projektová dokumentace bude vyhotovena v množství:
  - pro vydání rozhodnutí o umístění stavby: 4 ks paré,
  - pro stavební povolení a pro provádění stavby: 6 ks paré,**a 1 x v elektronické podobě** (needitovatelné – formát pdf. \*, editovatelné - formát docx. xlsx. dwg. dgn. \*)

## II.

### Doba plnění

1. Zahájení prací na projektové dokumentaci: **12. 2. 2018**

Dílo (projektová dokumentace) bude provedeno (dokončeno a předáno) nejpozději do:

Koncept projektu (řešící především předpokládaný rozsah stavby a její základní technické řešení) bude projednán na výrobním výboru svolaném projektantem do: **16. 7. 2018**

Termín odevzdání kompletního projektu dokumentace pro vydání rozhodnutí o umístění stavby k dokumentační komisi: **29. 10. 2018**

Termín odevzdání kompletního projektu dokumentace pro vydání rozhodnutí o umístění stavby po zpracování podnětů dokumentační komise: **10. 12. 2018**

Termín odevzdání projektové dokumentace pro vydání stavebního povolení a pro provádění stavby:  
K projednání v dokumentační komisi do **90** kalendářních dní od nabytí právní moci územního rozhodnutí.  
Odevzdání kompletní dokumentace po zpracování podnětů dokumentační komise do **135** kalendářních dní od nabytí právní moci územního rozhodnutí.

2. Dílo (jeho část) je provedeno, je-li způsobilé sloužit svému účelu a nevykazuje-li vady. Dílo (jeho část) má vadu, neodpovídá-li smlouvě. Objednatel není povinen převzít dílo (jeho část) vykazující závažné zjevné vady, popřípadě dílo (jeho část) nezpůsobilé sloužit svému účelu. Pokud zhotovitel připraví práce k odevzdání před sjednaným termínem, zavazuje se objednatel převzít je i v nabídnuté zkrácené lhůtě.
3. Autorský dozor bude zhotovitelem poskytován od předání a převzetí staveniště stavby, po dobu provádění stavby, jež je předmětem projektové dokumentace, a to do okamžiku vydání kolaudačního souhlasu, resp. oprávněného zahájení užívání stavby, jež je předmětem projektové dokumentace. Není-li kolaudační souhlas požadován, končí činnost autorského dozoru převzetím dokončené stavby objednatel.

### III.

#### Cena za dílo a platební podmínky

1. Za řádně provedené dílo - projektovou dokumentaci dle čl. I. odst. 1.1. této smlouvy náleží zhotoviteli cena za dílo v celkové výši **267.000 Kč** bez DPH, slovy dvě stě šedesát sedm tisíc Kč bez DPH.
  - 1.1. Z celkové ceny činí cena za dílčí plnění dle čl. II odst. 1:
    - a) odevzdání kompletního projektu dokumentace pro vydání rozhodnutí o umístění stavby po zpracování podnětů dokumentační komise: **189.000,- Kč** bez DPH
    - b) odevzdání projektové dokumentace pro vydání stavebního povolení a pro provádění stavby po zpracování podnětů dokumentační komise: **108.000,- Kč** bez DPH
  - 1.2. Právo na zaplacení ceny za dílo (dílčí plnění) vzniká zhotoviteli vystavením potvrzení objednatel o kontrole provedeného díla (dílčího plnění), které nevykazuje zjevné vady. Uplatní-li objednatel v přiměřené lhůtě od převzetí díla v potvrzení o kontrole provedeného díla (dílčího plnění) zjevné vady, vzniká zhotoviteli právo na zaplacení ceny díla (dílčího plnění) až po odstranění těchto vad.
  - 1.3. V případech, že zhotovitel je plátcem DPH, bude k ceně připočtena DPH ve výši dle příslušného právního předpisu.
  - 1.4. Uvedená cena za dílo zahrnuje veškeré náklady zhotovitele na provedení díla – projektové dokumentace a poskytnutí všech práv a plnění dle této smlouvy, s výjimkou výkonu autorského dozoru (cena je stanovena bez autorského dozoru).
2. Za vykonaný autorský dozor se sjednává smluvní cena a to jako sazba za účast na stavbě. Sazba za účast na stavbě činí **3.000,- Kč** bez DPH (k této částce bude připočtena DPH ve výši dle příslušného právního předpisu – v případě, že je zhotovitel plátcem DPH) za jednu účast zhotovitele na stavbě. V rámci této sazby je zahrnuta odměna za kontrolní činnost vykonanou zhotovitelem dle čl. I, odst. 10 v průběhu jednoho kalendářního dne a náhrada veškerých nákladů zhotovitele s takovou činností spojených, včetně nákladů na cestovné, stravné a případné ubytování.
3. Zálohy objednatel neposkytuje.
4. Cena za dílo (dílčí plnění) dle odstavce 1 bude zhotoviteli uhrazena na základě řádných daňových dokladů (faktur), vystavených zhotovitelem po dokončení díla (jednotlivých dílčích plnění) zhotovitelem a jejich převzetí objednatel, stvrzeným protokoly dle čl. III odst. 1.2 a čl. V. odst. 3 této smlouvy, a doručených objednateli ve třech vyhotoveních na adresu:

Adresa pro vystavení faktury:

Lesy České republiky, s.p. Správa toků – oblast povodí Moravy, U Skláren 781, 755 01 Vsetín

Adresa pro doručení faktury:

Lesy České republiky, s.p. Správa toků – oblast povodí Moravy, Potoční 61, 787 01 Šumperk

Dílními plněními se ve smyslu předchozí věty rozumí členění dle článku II., odst. 1.

5. Cena za řádně vykonaný autorský dozor dle odstavce 2 bude objednatel zhotoviteli hrazena vždy za všechny úkony výkonu autorského dozoru v období jednoho kalendářního měsíce, jež se považují za jedno dílní zdanitelné plnění ve smyslu příslušných právních předpisů, a to na základě faktury (daňového dokladu) vystaveného zhotovitelem po uplynutí kalendářního měsíce, za nějž cena náleží, nejpozději do 15. dne kalendářního měsíce po takovém kalendářním měsíci následujícího, doručeného objednateli.
6. Splatnost faktur je 21 dní ode dne jejího doručení smluvní straně.
7. Objednatel je oprávněn zhotovitelem vystavenou fakturu vrátit bez proplacení, jestliže vyúčtování nevyhovuje stanoveným požadavkům, zejména pak:
  - jestliže faktura neobsahuje všechny náležitosti daňového dokladu nebo náležitosti dle této smlouvy,
  - nebyly-li vyúčtované práce provedeny, vykazují-li vady, nebo jsou-li účtovány neoprávněně.

#### IV.

##### **Další práva a povinnosti smluvních stran**

1. Projektovou dokumentaci vypracuje autorizovaná osoba v oboru stavby vodního hospodářství a krajinného inženýrství Filip Brtna, č. ČKAIT 1201995, tel. 737 965 366 e-mail BRTNA@TERRA-PU.CZ.
2. Zhotovitel projedná návrh technického řešení stavby na výrobních výborech, které s dostatečným předstihem svolá v průběhu zpracování projektové dokumentace, za účasti objednatele a dalších zúčastněných stran dotčených stavbou. Zápisy z výrobních výborů budou součástí dokladové části projektové dokumentace.
3. Zhotovitel se zavazuje provést odborný výklad v dokumentační komisi objednatele.
  - 3.1. Zhotovitel poskytne pro jednání dokumentační komise, konané v průběhu zpracování PD, potřebné podklady (např. fotodokumentaci, textové části a výkresy v elektronické podobě – formát pdf.) v termínu minimálně 7 dní předem (před konáním DK).
  - 3.2. Zhotovitel PD předloží objednateli pro účely dokumentační komise konané před odevzdáním díla 2 kompletní paré projektové dokumentace v tištěné podobě a její elektronickou verzi v termínu dle článku II., odst. 1 této smlouvy.
  - 3.3. Zápis z jednání dokumentační komise konané před odevzdáním díla bude zhotoviteli zaslán nejpozději 7 dní před termínem odevzdání díla (za předpokladu dodržení všech smluvených termínů ze strany zhotovitele). Zhotovitel má možnost předložit požadovaný počet paré kompletní projektové dokumentace v tištěné podobě a její elektronickou verzi i dříve, než ve stanovený termín.
4. Zhotovitel se zúčastní ústního jednání v rámci územního a stavebního řízení.
5. Nedílnou součástí projektové dokumentace (pro stavební povolení a pro provádění stavby) bude soupis stavebních prací, dodávek a služeb s výkazem výměr (slepý rozpočet) a položkový (kontrolní) rozpočet s výkazem výměr. Soupis stavebních prací, dodávek a služeb s výkazem výměr a položkový rozpočet budou zpracované dle vyhlášky č. 169/2016 Sb., o stanovení rozsahu dokumentace veřejné zakázky na stavební práce a soupisu stavebních prací, dodávek a služeb s výkazem výměr. Výkaz výměr bude vypracován také samostatně, jako součást každého paré projektové dokumentace, přičemž u jednotlivých položek bude vždy uveden způsob a postup výpočtu a jejich popis. Postup



výpočtu celkové výměry bude uveden s popisem odkazujícím na příslušnou grafickou nebo textovou část dokumentace, tak aby umožnil kontrolu celkové výměry.

5.1. Součástí budou zahrnuty i položky vedlejších a ostatních nákladů vyplývajících ze zpracované projektové dokumentace a z požadavků objednatele jako samostatný stavební objekt (včetně případného rozlišení dle charakteru finančních prostředků).

5.2. Pokud budou součástí soupisu prací a položkového rozpočtu stavby stavební práce definované „R“ položkou, bude v samostatné příloze provedena kalkulace a rozbor každé takovéto položky.

6. Soupis prací bude stanovovat podrobný popis všech stavebních prací, dodávek či služeb nezbytných k úplné realizaci předmětu veřejné zakázky. Položky soupisu prací budou popsány v podrobnostech jednoznačně vymezujících obsah požadovaných stavebních prací, dodávek či služeb. Soupis prací bude vypracován v aktuální cenové soustavě ÚRS. Elektronická podoba soupisu prací bude splňovat požadavky pro zadávání veřejné zakázky ve smyslu zákona č. 134/2016 Sb., o zadávání veřejných zakázek.
7. Položkový rozpočet stavby (kontrolní rozpočet), včetně souhrnu a krycího listu bude obsažen v paré č. 1 a 2 projektové dokumentace. Položkový rozpočet stavby bude vypracován v cenové soustavě ÚRS a v cenové úrovni platné k termínu odevzdání prací. Bude-li zhotovitel v prodlení s řádným dokončením díla a jeho předáním objednateli, předá objednateli řádně dokončené dílo v podobě s položkovým rozpočtem vypracovaným v cenové soustavě ÚRS platné ke dni předání řádně dokončeného díla objednateli.
8. Zhotovitel projedná s vlastníky pozemků (staveb), na nichž má být provedena stavba dle projektové dokumentace, podmínky uzavření smlouvy o smlouvě budoucí kupní či smlouvy kupní, na jejichž základě by objednatel nabyl stavbou dotčenou část pozemku (dotčené části pozemků) do vlastnictví státu s právem hospodařit pro objednatele a zajistí jejich vyjádření v uvedeném směru. Výsledky tohoto projednání sdělí objednateli a zároveň mu předá vyjádření spolu s návrhem smlouvy, předem objednatelem odsouhlaseným, podepsaným vlastníkem dle věty první.
9. Zhotovitel projedná s uživatelem rybářského revíru podmínky, za nichž uživatel rybářského revíru provede slovení rybí obsádky v místě stavby, realizované na základě projektové dokumentace pořízené dle této smlouvy, včetně pořízení protokolů výsledku slovení (minimálně přehled odchycených druhů s počtem odlovených jedinců a určení místa, kam budou přemístěni; pokud bude toto místo dodatečně změněno, protokol bude odpovídajícím způsobem doplněn) a zajistí jejich vyjádření v uvedeném směru. Výsledky tohoto projednání sdělí objednateli a zároveň mu předá vyjádření podepsané uživatelem dle věty první.
10. Projektová dokumentace bude obsahovat (v části Zásady organizace výstavby) posouzení, zda práce a činnosti vykonávané na stavbě budou podléhat povinnosti zpracování plánu bezpečnosti a ochrany zdraví při práci na staveništi a povinnosti určit potřebný počet koordinátorů bezpečnosti a ochrany zdraví při práci (BOZP) ve fázi přípravy díla. Pokud bude nutné určit koordinátora BOZP, objednatel jej na vlastní náklady určí a zhotovitel poskytne koordinátorovi potřebnou součinnost.
11. V případě, že při zpracování projektové dokumentace vyloučí, že při stavbě budou prováděny práce a činnost vystavující fyzickou osobu zvýšenému ohrožení života nebo poškození zdraví (dle nařízení vlády č. 591/2006 Sb. - příloha č. 5) nebo, že bude stavba svým rozsahem podléhat povinnosti doručení oznámení o zahájení prací oblastnímu inspektorátu práce, bude součástí projektové dokumentace plán bezpečnosti a ochrany zdraví při práci na staveništi. Plán bezpečnosti a ochrany zdraví při práci na staveništi bude zpracován koordinátorem dle přílohy č. 6 nařízení vlády č. 591/2006 Sb., o bližších minimálních požadavcích na bezpečnost a ochranu zdraví při práci na staveništích. V takovémto případě bude plán BOZP zpracován na náklady objednatele, zhotovitel poskytne potřebnou součinnost.
12. Statické výpočty, hydrotechnické výpočty a výkazy výměr budou vypracovány tak, aby byly kontrolovatelné. Vždy bude uveden postup výpočtu a vstupní parametry, u výkazu výměr s odkazujícím popisem na příslušnou grafickou nebo textovou část projektové dokumentace.
13. Projekt bude členěn na stavební objekty dle požadavků objednatele a podle charakteru finančních prostředků. Všechny stavební objekty budou zaříděny do druhu a oboru stavebnictví dle klasifikace stavebních objektů.

14. Originály všech dokladů budou součástí paré č. 1 projektové dokumentace.
15. Zhotovitel souhlasí s rozmnožováním projektové dokumentace pro potřeby zajištění přípravy stavby a pro zadání a provádění stavby.

## V.

### Předání a převzetí díla, odpovědnost za vady, záruka za jakost

1. Místem odevzdání díla (dílčího plnění) dle této smlouvy jsou Lesy České republiky, s.p. Správa toků – oblast povodí Moravy, Potoční 61, 787 01 Šumperk.
2. Zjistí-li objednatel v rámci kontroly prováděných prací nedostatky, vyzve zhotovitele k jejich odstranění. Tím není dotčena lhůta (lhůty) dle čl. II odst. 1 této smlouvy.
3. O předání a převzetí díla (jednotlivých dílčích plnění) bude učiněn datovaný zápis do protokolu a potvrzen oběma smluvními stranami. Bude-li dílo vykazovat závažné zjevné vady, popř. nebude-li způsobilé sloužit svému účelu, vyznačí objednatel tuto skutečnost do protokolu, popř. do potvrzení o kontrole provedeného díla, se specifikací zjištěných vad. V takovém případě se má zato, že k předání díla nedošlo.
4. Zhotovitel odpovídá objednateli za správnost, celistvost a úplnost jím zpracované projektové dokumentace, za správnost, celistvost, úplnost a bezpečnost stavby provedené podle jím zpracované projektové dokumentace a proveditelnost stavby podle této dokumentace, jakož i za technickou a ekonomickou úroveň projektu technologického zařízení, včetně vlivů na životní prostředí. Záruku za jakost v rozsahu dle předchozí věty zhotovitel objednateli poskytuje na dobu 5 let od vydání kolaudačního souhlasu k užívání stavby, jež je předmětem projektové dokumentace zhotovené dle této smlouvy, nejdéle však na dobu 10 let od převzetí takové projektové dokumentace objednatelem.
5. Zhotovitel je povinen nejpozději do 14 dnů po obdržení oznámení vady písemně oznámit objednateli, zda vadu díla uznává či neuznává. Pokud tak neučiní, platí, že vadu uznává. Neuplatní-li objednatel písemně při oznámení vady jiné právo z odpovědnosti za vady, platí, že požaduje odstranění vady. Neoznámí-li objednatel písemně zhotoviteli jinak, platí, že objednatel požaduje odstranění vady dodáním chybějící věci, je-li možno vadu odstranit dodáním chybějící věci, nebo opravou věci (díla), je-li možné vadu odstranit opravou věci (díla). Vadu je zhotovitel povinen odstranit nejpozději do 30 dnů od jejího oznámení objednatelem, není-li dohodnuto jinak. Uplatní-li objednatel u zhotovitele právo na přiměřenou slevu z ceny za dílo, je zhotovitel povinen slevu poskytnout (vrátit objednateli část již zaplacené ceny za dílo odpovídající výši uplatněné slevy) do 30 dnů od jejího uplatnění.
6. Zhotovitel je povinen vydat objednateli potvrzení o tom, kdy objednatel právo z odpovědnosti za vady uplatnil, co je obsahem reklamace a jaký způsob vyřízení reklamace objednatel požaduje, jakož i potvrzení o datu a způsobu vyřízení reklamace a dále potvrzení o provedení opravy a době jejího trvání, případně písemné odůvodnění zamítnutí reklamace.
7. Zhotovitel je povinen nahradit objednateli veškeré náklady, jež objednatel účelně vynaložil v souvislosti s uplatněním práva z odpovědnosti za vady a odstraňováním vady. Tuto náhradu poskytne zhotovitel na účet objednatele, a to na základě objednatelem řádně vystaveného daňového dokladu (faktury), doručeného zhotoviteli, se splatností 21 dnů ode dne doručení. V případě, že faktura nebude mít odpovídající náležitosti, je zhotovitel oprávněn zaslat ji ve lhůtě splatnosti zpět objednateli k doplnění, aniž se tak dostane do prodlení s platbou; lhůta splatnosti počíná běžet znovu od doručení náležitě doplněných či opravených dokladů zhotoviteli.
8. Zhotovitel odpovídá za škody vzniklé v důsledku vad projektové dokumentace.

## VI.

### Smluvní pokuty

1. V případě prodlení zhotovitele s dokončením a předáním díla (dílčího plnění) dle čl. II. odst. 1 této smlouvy zaplatí zhotovitel objednateli smluvní pokutu ve výši 0,2 % z ceny za dílo (dílčí plnění) bez DPH za každý, byť i započatý, den prodlení.
2. V případě porušení povinnosti stanovené čl. IV. odst. 3.2. této smlouvy (zhotovitel nepředloží objednateli ve stanoveném termínu dohodnutá paré projektové dokumentace pro účely dokumentační

komise) je zhotovitel povinen zaplatit objednateli smluvní pokutu ve výši 2 % z ceny za dílo (dílní plnění) bez DPH.

3. V případě porušení povinností stanovené čl. I. odst. 10 této smlouvy zhotovitelem zavazuje se zhotovitel zaplatit objednateli smluvní pokutu ve výši 5 000,- Kč za každou neúčast autorizované osoby na stavbě dle potřeb objednatele.
4. V případě prodlení zhotovitele s odstraněním vady dle čl. V. odst. 5 této smlouvy je zhotovitel povinen zaplatit objednateli smluvní pokutu ve výši 1 000,- Kč za každý, byť i započatý, den prodlení.
5. V případě, že zhotovitel nesplní závazky plynoucí z této smlouvy a dílo či jeho část z důvodů spočívajících na jeho straně řádně nedokončí a nepředá objednateli, je povinen, vyjma případů uvedených v čl. VII. odst. 2 této smlouvy, zaplatit objednateli smluvní pokutu ve výši 25 % z celkové částky za dílo bez DPH.
6. Smluvní pokuty mohou být kombinovány (tzn., že uplatnění jedné smluvní pokuty nevylučuje souběžné uplatnění jakékoliv jiné smluvní pokuty).
7. Úhradu smluvní pokuty provede zhotovitel na účet objednatele, a to na základě objednatelem řádně vystaveného daňového dokladu (faktury), doručeného zhotoviteli, se splatností 21 dnů ode dne jeho vystavení. K faktuře musí být přiloženo oznámení o uplatnění smluvní pokuty obsahující popis a časové určení události, která v souladu se smlouvou zakládá právo objednatele smluvní pokutu požadovat. V případě, že faktura nebude mít odpovídající náležitosti, je zhotovitel oprávněn zaslat ji ve lhůtě splatnosti zpět objednateli k doplnění, aniž se tak dostane do prodlení s platbou; lhůta splatnosti počíná běžet od doručení náležitě doplněného či opraveného dokladu zhotoviteli.

## VII.

### Odstoupení od smlouvy

1. Objednatel i zhotovitel jsou oprávněni odstoupit od této smlouvy v případech a za podmínek stanovených občanským zákoníkem anebo touto smlouvou.
2. Zhotovitel je oprávněn odstoupit od této smlouvy zejména v případě, pokud mu objednatel i přes předchozí písemnou výzvu v dodatečně poskytnuté, přiměřené lhůtě neposkytne součinnost nutnou pro řádnou realizaci díla dle této smlouvy, anebo pokud je objednatel v prodlení s platbou ceny za dílo (dílní plnění) po dobu delší než jeden měsíc.
3. Objednatel je oprávněn odstoupit od této smlouvy zejména v případě:
  - provádění prací v rozporu s touto smlouvou,
  - pokud je zhotovitel v úpadku,
  - v případě prodlení zhotovitele s dokončením a předáním díla (dílního plnění) dle čl. II. odst. 1 této smlouvy delšího než 2 měsíce,
  - jestliže z chování zhotovitele, postupu prací nebo jiných okolností nepochybně vyplývá, že povinnost zhotovitele bude porušena způsobem, který zakládá právo objednatele od této smlouvy odstoupit.
4. Objednatel je oprávněn od této smlouvy odstoupit (v rozsahu dosud neposkytnutých plnění) rovněž v případě, že se nepodaří zajistit uzavření příslušných smluv se všemi vlastníky pozemků, jež mají být dotčeny stavbou, jejíž projektová dokumentace má být zhotovena na základě této smlouvy, tak aby stavba byla realizována a zůstala ve vlastnictví státu s právem hospodařit objednatele, přičemž objednatel o této skutečnosti písemně informuje zhotovitele nejpozději spolu s odstoupením. V takovém případě náleží zhotoviteli cena za práce skutečně a řádně provedené do okamžiku odstoupení; při určení této ceny se vychází z ceny odpovídajícího dílního plnění dle čl. III. této smlouvy.
5. Vzájemná práva a povinnosti smluvních stran se v případě ukončení této smlouvy řídí ustanoveními občanského zákoníku, nestanoví-li smlouva něco jiného.

## VIII.

## Závěrečná ujednání

1. Tato smlouva nabývá platnosti a účinnosti dnem jejího podpisu oběma smluvními stranami. V případě, že se na tuto smlouvu vztahuje povinnost uveřejnění prostřednictvím registru smluv dle zákona č. 340/2015 Sb., o zvláštních podmínkách účinnosti některých smluv, uveřejňování těchto smluv a o registru smluv (zákon o registru smluv), v rozhodném znění, a je-li dle uvedeného zákona účinnost této smlouvy vázána na její uveřejnění, nabývá tato smlouva účinnosti nejdříve dnem uveřejnění.
2. Otázky smluvně neupravené se řeší dle ustanovení občanského zákoníku.
3. Tuto smlouvu je možno měnit pouze oboustranně schválenými písemnými dodatky.
4. O změnách oprávněných osob nebo jejich kontaktních údajů a změnách bankovního spojení se smluvní strany bez zbytečného odkladu písemně informují.
5. Smluvní strany prohlašují, že předem souhlasí s možným zpřístupněním či zveřejněním (uveřejněním) celé této smlouvy v jejím plném znění.
6. Smluvní strana je povinná upozornit druhou smluvní stranu na takové informace a údaje ve smlouvě, které nemohou být zpřístupněny nebo zveřejněny (uveřejněny), neboť ochrana takových informací a údajů je vyžadována podle zvláštních právních předpisů.
7. Smluvní strany níže svým podpisem stvrzují, že v průběhu vyjednávání o této smlouvě vždy jednaly a postupovaly čestně a transparentně a současně se zavazují, že takto budou jednat i při plnění této smlouvy a veškerých činnostech s ní souvisejících.  
Smluvní strany se dále zavazují vždy jednat tak a přijmout taková opatření, aby nedošlo ke vzniku důvodného podezření na spáchání trestného činu či k samotnému jeho spáchání (včetně formy účastenství), v důsledku tedy jednat tak, aby kterákoliv ze smluvních stran nemohla být přičtena odpovědnost podle zákona č. 418/2011 Sb., o trestní odpovědnosti právnických osob a řízení proti nim, nebo nevznikla trestní odpovědnost fyzických osob (včetně zaměstnanců) podle trestního zákoníku, případně aby nebylo zahájeno trestní stíhání proti jakékoliv ze smluvních stran včetně jejich zaměstnanců podle platných právních předpisů.  
Objednatel za tímto účelem vytvořil tzv. Criminal compliance program Lesů České republiky, s. p. (viz [www.lesy.cz](http://www.lesy.cz)), (dále jen „CCP LČR“), a v jeho rámci přijal závazek dodržovat zejména Kodex CCP LČR, Protikorupční program LČR a Etický kodex zaměstnanců LČR, a to včetně všech příloh, čímž se LČR vymezují proti jakémukoli protiprávnímu a neetickému jednání a nastavují postupy k prevenci a odhalování takového jednání. Za účelem naplnění tohoto článku, tj. za účelem nastavení funkčních a efektivních prevenčních procesů při plnění této smlouvy nebo v souvislosti s ním, lze obsah těchto dokumentů poskytnout na žádost druhé smluvní straně, která je rovněž může přijmout za své, a to v plném jejich znění.
8. Smluvní strany shodně prohlašují, že se řádně seznámily s uvedenými smluvními podmínkami a bezvýhradně s nimi souhlasí. Nedílnou závaznou součástí smlouvy jsou i její přílohy.
9. Smlouva je vyhotovena ve čtyřech stejnopisech, z nichž každá ze stran obdrží po dvou.

Ve Vsetíně, dne 9. 2. 2018  
 Lesy České republiky, s.p. (01)  
 Hradec Králové

V Šumperku

.....  
 ..  
 V

TERRA-POZEMKOVÉ ÚPRAVY, s.r.o.

TERRA-POZEMKOVÉ ÚPRAVY, s.r.o.  
 Nemocniční 53, 787 01 Šumperk  
 IČ: 63320819 DIČ: CZ63320819  
 Tel.: 583 214 360

Příloha č. 1 – Zadávací list projekčních prací spolu s nabídkovým rozpočtem



Příloha č. 2 PP OVH č. 02/2006 – Zadávací list projekčních prací (vzor)

LESY ČESKÉ REPUBLIKY, s.p.

Správa toků – oblast povodí Moravy

## Zadávací list projekčních prací – projektové dokumentace,

Název akce: „LP Borušovského p.č. 2; ř km 0,00-0,25 - rek“

Stupeň projektové dokumentace (dále jen „PD“):

*Dokumentace pro vydání rozhodnutí o umístění stavby (dále jen DÚR), pro vydání stavebního povolení a pro provádění stavby (dále jen DSP+DPS)*

Název toku: LP Borušovského p.č. 2

IDVT: 10207032

ř. km (dle CEVT): 0,00 – 0,25

ČHP: 4-10-02-079

Vymezení řešeného úseku VT: v rozsahu stávající podélné a příčné úpravy IČ 730 006

IČ majetku (rekonstrukce): 730006

a

Název toku: Borušovský potok

IDVT: 10195447

ř. km (dle CEVT): 3,665 – 3,706

ČHP: 4-10-02-079

Vymezení řešeného úseku VT: v rozsahu dílčího úseku stávající podélné a příčné úpravy IČ 750614 a IČ 731326

IČ majetku (rekonstrukce): 750614, 731326

Druh prací: projektová dokumentace stavby

Vymezení úseku, v němž budou prováděny práce, jež jsou předmětem PD, a jeho délka: viz výše

Popis stávajícího stavu řešeného úseku VT:

V řešeném úseku VT IDVT 10207032 byla stavba IČ 730 006 realizována v roce 1992/1993 v celkové délce 258 m. Stavba byla navržena za účelem napravení popovodňových škod na korytě VT. V úseku stavby 0,00- 0,154 byla š. dna 1m, v březích srubové stěny v. 0,6-0,8m, kamenný zához dna. Byly realizovány 4 srubové stupně v. 0,7 – 1,4 m a 1 srubová přehrážka v. 2,5 m. Nad srubovou stěnou byl realizován hutněný násyp 1:1,5, hloubka koryta činí 1,0 m. V úseku stavby byly dále realizovány tři dvojité srubové prahy v. 0,3m s dopadištěm ze záhozového kamene do 80 kg, hl. 0,6 m, délky 4m. Zához dna stabilizován pasy z kulatiny průměru 0,2m.

V současné době jsou dřevěné konstrukce opevnění po době své životnosti, dřevěné konstrukce jsou nestabilní, případně již zcela chybí jejich části a tím dochází k destrukci nestabilizovaných kamenných součástí konstrukce opevnění VT.

V řešeném úseku VT IDVT10195447 dochází k dotčení úseků staveb IČ750614 realizované v roce 1999 a IČ 731326 realizované v roce 1994. Jde pouze o dílčí úseky uvedených staveb, jejichž charakter je oproti zbývajícím nedotčeným úsekům ovlivněn řešením napojení opevnění VT IDVT10207032 na VT IDVT 10195447. V lokalitě přemostění k p.č. st 33, se nachází poškozené pravobřežní a levobřežní opěrné zdi (poškozené spárování, patrna počínající degradace zdi), pod mostkem kamenný práh s vývařštěm, nad mostkem opěrné zdi ukončeny příčným kamenným



prahem, nad prahem po soutok s LP Borošovského p.č. 2 se nachází doživající opevnění VT srubovinou s kamenným záhozem, v úseku se nachází stávající dřevěný stupeň.

Cíle navrhovaných opatření:

Zajištění stabilizace koryta, zachování podélného sklonu nivelety koryta, zajištění stability PO (stávající konstrukce v havarijním stavu).

Návrh - popis plánovaných opatření:

Navrhuje se nahradit degradující dřevěné konstrukce opevnění VT za konstrukce tvořené kamennou rovnaninou z kamene o hmotnosti 200 – 500 kg s patkou, příčné konstrukce zajišťující stabilizaci podélného sklonu VT jsou navrženy jako průcezné u kamenné rovnaniny (kamene 500-1000 kg) s urovnáním líce, se skluzem a dopadištěm a konstrukčním řešením zamezujícím podtékání konstrukce. Kapacita koryta VT bude upřesněna PD - předběžně se předpokládá zachování rozsahu stavby v rozsahu stavby stávající, parcelně vymezené. Toto opatření je navrženo jak na úseku VT IDVT 10207032, tak na úseku IDVT 10195447 v rozsahu dotčeném dosluhující stabilizací srubovinou se záhozem (včetně řešení lokality soutoku obou řešených VT). Úsek VT IDVT 10195447, na kterém se v současnosti nachází doživající opěrné zdi, 2 stabilizující příčné objekty a vývařiště je navržen k rekonstrukci ve stávající podobě s cílem zajištění stability konstrukce (monolitická opěrná zeď s kamenným obkladem, monolitické příčné objekty s kamenným obkladem, vývařiště opevněno kamennou rovnaninou z kamenů 500 – 1000 kg s urovnáním líce).

Dále se navrhuje v rámci stavby provést nezbytný zásah do břehových porostů v řešeném úseku VT.

Předpokládaný náklad na stavbu: 2.120 tis. Kč bez DPH (částka bude upřesněna po dokončení PD)

Termín odevzdání kompletního projektu DÚR k dokumentační komisi (dále DK): **29. 10. 2018**

Termín odevzdání kompletního projektu DÚR po zpracování podnětů DK: **10. 12. 2018**

Termín odevzdání projektové dokumentace pro vydání stavebního povolení a pro provádění stavby:

**Do 135 kalendářních dní** od nabytí právní moci územního rozhodnutí, k projednání v DK **do 90 kalendářních dní** od nabytí právní moci územního rozhodnutí.

Postup (fáze) zpracování PD a souvisejícího dílčího plnění:

Koncept projektu (řešící především předpokládaný rozsah stavby a její základní technické řešení) bude projednán na výrobním výboru svolaném projektantem do: **16. 7. 2018**

Projekt dokumentace pro DÚR bude vyhotoven ve 4 samostatných paré a v jednom vyhotovení v elektronické (digitální) podobě.

Projekt dokumentace pro DSP+DPS bude vyhotoven v 6 samostatných paré a v jednom vyhotovení v elektronické (digitální) podobě.

Projektová dokumentace pro vydání stavebního povolení a pro provádění stavby bude členěna dle přílohy č. 5 vyhlášky č. 499/2006 Sb. v účinném znění. Povinné části dokumentace budou samostatně oddělitelné. Součástí každého samostatného paré této dokumentace bude samostatně oddělitelná část dokumentace pro provádění stavby členěná dle přílohy č. 6 vyhlášky č. 499/2006 Sb. v účinném znění – povinné části budou rovněž samostatně oddělitelné.

Pokud není níže uvedeno jinak, budou požadované podklady součástí PD již ve fázi DÚR (následně budou uvedeny rovněž v DSP+DPS).

PD bude dále rozšířena o požadavky investora:

Požadované podklady:

- geodetické práce, výškopis (BPV) a polohopis (v souřadnicovém systému JTSK) – geodetické zaměření zájmového úseku VT v šíři min 5m od břehové hrany VT a s přesahem min 15 m nad a pod řešenými úseky VT; vyhotovené geodetické podklady pro projektovou činnost budou předány objednateli v elektronické podobě (formáty dxf., dgn., pdf., xlsx), včetně zřízení a zaměření všech bodů, které byly použity pro účely projektování a mohou být využity při vytyčovací, kontrolních a dokumentačních činnostech
- aktuální údaje ČHMÚ (určení profilů, n-leté vody),
- inženýrskogeologický průzkum, zaměřený především pro zajištění podkladů pro návrh založení příčných objektů VT – předpoklad 2 kopaných sond. Bude vyhotovena situace s umístěním sond, fotodokumentace a popis zastižených profilů, inženýrskogeologický průzkum bude obsahovat rovněž vyhodnocení stability podloží pro navrhované konstrukce, případně návrh potřebných opatření pro bezpečné založení navrhovaných konstrukcí.
- přírodovědný průzkum dotčených pozemků a písemné hodnocení vlivu zamýšleného zásahu na rostliny a živočichy (biologické hodnocení) – bude-li vyžadováno ORP,
- rozbory výkopků z VT akreditovanou laboratoří, včetně jejich vyhodnocení dle přílohy č. 10 k vyhlášce č. 294/2005 Sb., o podmínkách ukládání odpadů na skládky a jejich využívání na povrchu terénu a změně vyhlášky č. 383/2001 Sb., o podrobnostech nakládání s odpady, v účinném znění. Vyhodnocení dle tabulky č. 10.1 a dle tabulky č. 10.2. (DSP)

Části PD - upřesnění požadavků (PD bude obsahovat částí členěné na jednotlivé položky dle vyhlášky):

- technická zpráva, doplněná o technické specifikace,
- průvodní zpráva, včetně uvedení seznamu dotčených vlastníků pozemků a staveb, seznam stavbou dotčených pozemků s uvedením jejich záborů (trvalých i dočasných),
- fotodokumentace,
- přehledná mapa povodí (základní vodohospodářská mapa 1: 50 000 s vyznačením povodí, základní mapa 1 : 10 000 s vyznačením úseků - objektů apod.),
- hydrotechnické výpočty – kapacita koryta před a po úpravě včetně objektů ve vztahu k jednotlivým profilům a ne pouze konzumpční křivky (*tak, aby byl patrný efekt úpravy - uvést kapacitu před a po úpravě*), vždy řešit kritické profily (např. mosty a propustky) - vždy bude uveden postup výpočtu se vstupními parametry, posouzení stability navržených objektů a koryta
- statické výpočty (budou vypracovány tak, aby byly kontrolovatelné - vždy bude uveden postup výpočtu) - DSP,
- situace (ve vhodném měřítku)
- podélný profil (ve vhodném měřítku),
- příčné profily (se zákřesem dotčených a sousedících nemovitostí a objektů, včetně jejich okótování, hladin, i s vyznačením hranic pozemků. Profily budou ve vzdálenostech max. 20 m a v profilu každé změny charakteru opevnění - DSP,
- vzorové příčné profily (ve vhodném měřítku)
- výkresy objektů (ve vhodném měřítku)
- prováděcí výkresy podrobností - detailů konstrukcí – např. kladečské schémata uložení kamene, uložení výztuže, ukotvení kamenných obkladů, spoje dřevěných prvků, spoje drátokamenných konstrukcí, odvodnění, dilatace, pracovní spáry, osazení zábradlí, řešení přechodů konstrukcí, římsy, spárování, apod.v závislosti na samotném návrhu – DSP,
- prováděcí výkresy pomocných a dočasných konstrukcí - např. bednění, pažení, převádění vody, lešení, přístupy, ochrana dřevin apod. – DSP,
- podklady pro vytyčení stavby (v grafické a v elektronické podobě) budou obsahovat všechny body, umožňující umístění stavby a následnou kontrolu tohoto umístění a to včetně typických bodů obvodu stavby- DSP
- zajištění pevných výškových bodů, včetně jejich fotodokumentace - DSP,
- situace vložená do katastrální mapy (podklady z KÚ),
- zásady organizace výstavby, včetně situace se zákřesem staveniště, zařízení staveniště přístupů, skládek apod. – DSP,

- technické charakteristiky, popisy a podmínky provádění stavebních prací, technologické postupy s odkazy na příslušné předpisy a normy – DSP,
- zpracování specifických požadavků vyplývajících z dotačních titulů - DSP,
- seznam pobřežníků, výpisy dotčených parcel a jejich vlastníků (případně i jejich uživatelů) s uvedením záborů pozemků a způsobu dotčení (využití),
- výkaz výměr (u jednotlivých položek bude vždy uveden způsob a postup výpočtu a jejich popis) s odkazujícím popisem na příslušnou grafickou nebo textovou část projektové dokumentace – DSP,
- soupis stavebních prací, dodávek a služeb s výkazem výměr (slepý rozpočet), včetně položek vedlejších a ostatních nákladů investora vyplývajících ze zpracování projektové dokumentace a požadavků objednatele, soupis prací bude vypracován v cenové soustavě ÚRS, v případě potřeby použití položek neobsažených v cenové soustavě bude součástí výkazu výměr objednatelům odsouhlasená individuální kalkulace a rozbor takovýchto položek, elektronická podoba soupisu prací bude splňovat požadavky pro zadávání veřejné zakázky, elektronická podoba soupisu bude zpracována v otevřeném formátu XLSX – DSP,
- dílčí a souhrnné rozpočty (kontrolní rozpočet), budou obsaženy v paré č. 1 a 2 projektové dokumentace, budou vypracovány v cenové soustavě ÚRS a v cenové úrovni platné k termínu odevzdání prací, bude-li zhotovitel v prodlení s řádným dokončením díla a jeho předáním objednateli, předá objednateli řádně dokončené dílo v podobě s položkovým rozpočtem vypracovaným v cenové soustavě ÚRS, platné ke dni předání řádně dokončeného díla objednateli – DSP,
- plán bezpečnosti a ochrany zdraví při práci na staveništi (při povinnosti doručení oznámení oblastnímu inspektorátu práce a u prací a činností vystavující fyzickou osobu zvýšenému ohrožení života nebo poškození zdraví podle nařízení vlády č. 591/2006 Sb. – příloha č. 5) – DSP,
- návrh havarijního plánu – DSP,
- návrh harmonogramu prací - DSP,
- návrh povodňového plánu – DSP,

Požadovaný obsah dokladové části:

- zápisy z výrobních výborů,
- aktuální údaje Českého hydrometeorologického ústavu (1 x v profilu dotčeného úseku Borušovského potoka a 1 x v profilu dotčeného úseku LP Borušovského p.č.2)
- vyjádření správců a vlastníků inženýrských sítí,
- vyjádření a souhlasy orgánů a organizací a dotčených fyzických a právnických osob;
- **majetkoprávní část** - zhotovitel v rámci návrhu DUR upřednostní takové řešení, které bude realizovatelné v rozsahu ve stávajícím, parcelně vymezeném rozsahu stavby, v případě nutnosti lokálního navýšení rozsahu stavby projedná s vlastníky pozemků (staveb), na nichž má být provedena stavba dle projektové dokumentace, podmínky uzavření smlouvy o smlouvě budoucí kupní, na jejichž základě by objednatel nabyl stavbou dotčenou část/části pozemku/pozemků do vlastnictví státu s právem hospodařit pro objednatele a zajistí jejich vyjádření v uvedeném směru. Výsledky tohoto projednání sdělí objednateli a zároveň mu předá vyjádření spolu s návrhem smlouvy o smlouvě budoucí kupní, předem objednatelům odsouhlaseným, podepsaným vlastníkem dle věty první.
- stanovisko správce povodí,
- stanovisko obce (zastupitelstva obce),
- koordinované závazné stanovisko obce s rozšířenou působností,
- vyjádření o souladu navrhované stavby se záměry územního plánování (dle §15 stavebního zákona) nebo souhlas stavebního úřadu příslušného k vydání územního rozhodnutí, který ověřuje dodržení jeho podmínek,
- povolení ke kácení dřevin rostoucích mimo les, dřeviny určené ke kácení budou v terénu vyznačeny a zakresleny do samostatné situace s uvedením jejich tabulkového výčtu dle náležitostí žádosti o povolení ke kácení, *poznámka: u dřevin v cizím vlastnictví musí být k žádosti o povolení zajištěn souhlas vlastníka (užívání pozemků správcem = uživatelský vztah)* – DSP,
- souhlas odborného lesního hospodáře (dále jen „OLH“) s těžbou v lese, stanovisko orgánu státní správy lesů – budou-li lesní pozemky návrhem dotčeny,

- vyjádření vlastníků lesů do 50 m, vyjádření OLH, souhlas se stavbou dle § 14 lesního zákona,
- vynětí ze zemědělského půdního fondu (dále jen „ZPF“) a odnětí pozemků plnění funkcí lesa ( znalecké posudky a rozhodnutí) v případě nutnosti vynětí či odnětí,
- vyjádření Českého rybářského svazu (současně uživatel rybářského revíru),
- stanovisko orgánu dopravy na pozemních komunikacích, příp. včetně podkladů pro povolení zvláštního užívání komunikací (souhlas vlastníka komunikace, orgánu policie ČR, návrh dopravního značení apod.), pokud bude ZUK vyžadováno,
- doklad o prokazatelném oznámení Archeologickému ústavu Akademie věd ČR (při provádění prací na území s archeologickými nálezy),
- závazné stanovisko orgánu ochrany přírody k zásahu do VKP podle § 4 odst. 2. zákona č. 114/1992 Sb., v účinném znění,
- výjimka ze zákazů zvláště chráněných druhů rostlin a živočichů podle § 56 zákona č. 114/1992 Sb., v účinném znění (pokud bude potřebná),
- další doklady z hlediska zájmů ochrany přírody (krajinný ráz, památné stromy, evropsky významné lokality, ptačí oblasti a další, pokud jsou vyžadovány),
- **vypracování souhrnu podmínek** stanovených pro umístění, povolení a provádění stavby, včetně uvedení způsobu jejich vypořádání,

Ostatní požadavky:

- štítek na deskách projektu bude kromě ostatních údajů obsahovat ČHP dotčeného toku, IDVT a ř. km stavby (dle CEVT),
- součástí PD (v části Zásady organizace výstavby) bude posouzení plnění povinností zadavatele stavby podle zákona č. 309/2006 Sb., v účinném znění, zda je stavbu možné realizovat 1 zhotovitelem a zda bude stavba svým rozsahem podléhat povinnosti doručení oznámení o zahájení prací oblastnímu inspektorátu práce (celkový plánovaný objem prací a činností během realizace díla přesáhne 500 pracovních dnů v přepočtu na jednu fyzickou osobu) – tedy zda je nutné určit koordinátora bezpečnosti a ochrany zdraví při práci ve fázi přípravy díla,
- způsob využití případných přebytečných výkopků vyhovujících limitům dle přílohy č. 10 vyhl. 294/2005 a nakládání s odpady (vybouraný materiál, sediment nevyhovující limitům, pařezy, přebytečná a jinak nevyužitelná zemina apod.) - bude vyřešeno v rámci projektové dokumentace a to včetně zajištění splnění všech legislativních podmínek s tím spjatých (zákon o odpadech, zákon o hnojivech, zákon o ochraně ZPF a vyhláška o používání sedimentů na zemědělské půdě a další obecně závazné právní předpisy, v účinných zněních) – ve spolupráci (součinnosti) s investorem bude preferováno - vybráno ekonomicky a ekologicky nejvhodnější řešení – DSP,
- zhotovitel projedná s uživatelem rybářského revíru podmínky, za nichž uživatel rybářského revíru provede slovení rybní obsádky v místě stavby, realizované na základě projektové dokumentace pořízené dle této smlouvy, včetně pořízení protokolů výsledku slovení (minimálně přehled odchycených druhů s počtem odlovených jedinců a určení místa, kam budou přemístěni; pokud bude toto místo dodatečně změněno, protokol bude odpovídajícím způsobem doplněn) a zajistí jeho vyjádření v uvedeném směru, výsledky tohoto projednání sdělí objednateli a zároveň mu předá vyjádření podepsané uživatelem dle věty první,
- součástí PD bude návrh plánu kontrolních prohlídek stavby ve vazbě na podstatné fáze provádění stavby – plán kontrolních prohlídek stavby – DSP,
- projekt bude členěn na stavební objekty dle požadavku investora a podle charakteru finančních prostředků (provozní – investiční), všechny stavební objekty budou zatříděny do druhu a oboru stavebnictví dle klasifikace stavebních objektů,
- zhotovitel projedná návrh technického řešení stavby na výrobních výborech, které svolá v průběhu zpracování projektové dokumentace za účasti objednatele a dalších zúčastněných stran dotčených stavbou (DÚR - min. 2 výrobní výbory, DSP – min. 1 výrobní výbor), zhotovitelem vypracované zápisy z výrobních výborů budou součástí dokladové části projektové dokumentace, návrh technického řešení předkládaný dotčeným osobám bude předem projednán s objednatel,



- projektant provede odborný výklad v dokumentační komisi objednatele a poskytne dokumentační komisi potřebné podklady (např. fotodokumentace, textová část a výkresy v elektronické podobě – formát pdf.) v termínu dle bodu I. tohoto ZLPP,
- projektant provede odborný výklad v dokumentační komisi objednatele. Zhotovitel předloží objednateli pro účely dokumentační komise, konané před odevzdáním díla, dvě paré projektové dokumentace v tištěné podobě a její elektronickou podobu; a to nejpozději v termínu dle bodu I. tohoto ZLPP,
- PD bude předána i v elektronické podobě (needitovatelné – formát pdf., editovatelné - formát docx. xlsx. dwg. dgn.),
- originály všech dokladů budou součástí paré č. 1 projektové dokumentace,
- zhotovitel souhlasí s rozmnožováním díla pro potřeby zajištění přípravy stavby a pro zadání a realizaci stavby, zhotoviteli bude zapůjčena stávající dokumentace stavby a doklady související se stavbou,
- součástí zadání je i provádění autorského dozoru, který bude prováděn formou kontrolní činnosti projektanta na stavbě – účasti autorizované osoby na stavbě dle potřeb objednatele (zpravidla při kontrolních dnech, kontrolních prohlídkách stavby, při předání a převzetí zhotovené stavby apod.), v rámci výkonu autorského dozoru bude zhotovitel kontrolovat soulad prováděné stavby s jím zhotovenou ověřenou (schválenou) projektovou dokumentací, se stavebním povolením (územním rozhodnutím), jakož i s dalšími právními akty a vyjádřeními, které jsou pro realizaci stavby závazné, předpokládaný rozsah autorského dozoru na stavbě ve dnech (10 dnů) zadavatel stanovil pouze pro účely hodnocení nabídkové ceny, přičemž skutečný rozsah prací bude závislý na jeho konkrétních potřebách.

„Pro účely hodnocení (porovnání) nabídek podaných na příslušnou veřejnou zakázku uchazeč v nabídce stanoví nabídkovou cenu podle následujícího vzorce:  $Nc = Cpd + (Pdoz \times Cdoz)$ , přičemž  $Nc$  je nabídkovou cenou,  $Cpd$  je uchazečem nabízená cena za dílo (projektovou dokumentaci) dle čl. III. odst. 1 návrhu smlouvy,  $Pdoz$  je zadavatelem předpokládaný rozsah autorského dozoru na stavbě ve dnech - ... dnů,  $Cdoz$  je uchazečem nabízená sazba za jeden den účasti na stavbě dle čl. III. odst. 2 návrhu smlouvy,  $Pdoz$  zadavatel stanovil pouze pro účely hodnocení nabídkové ceny, přičemž skutečný rozsah prací bude závislý na jeho konkrétních potřebách.“

Skutečným rozsahem prací nesmí být překračovány limity stanovené vnitřními právními předpisy LČR pro zadávání veřejných zakázek v zadávacím řízení, na jehož základě bude uzavřena předmětná smlouva.

Přílohy:

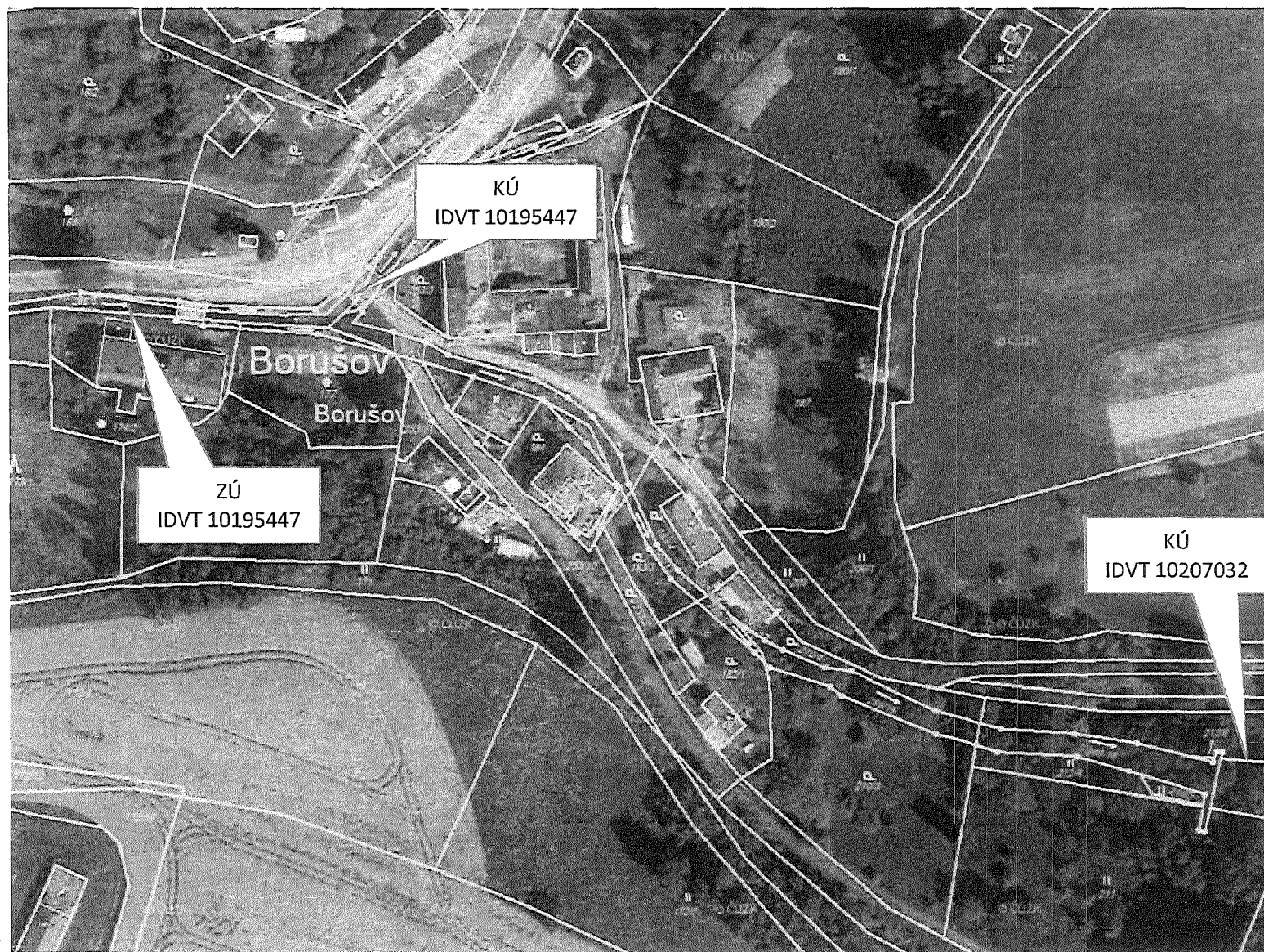
1) Situace budoucího staveniště

Za objednatele

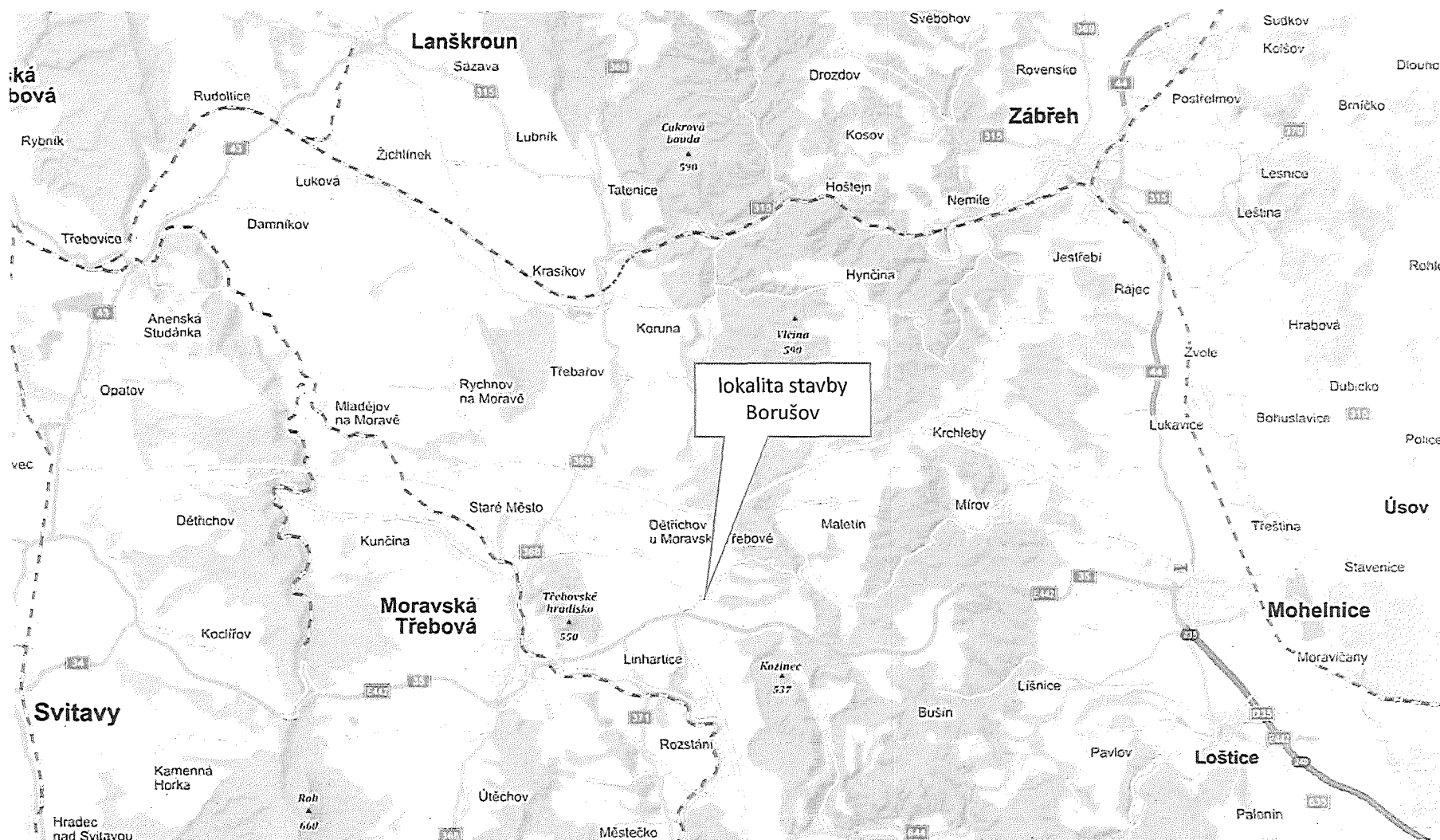
Dne: 4.12.17

Smochiční 53, 787 01 Surápek  
63320819 DIČ: CZ63320819  
Tel.: 583 214 360

ZLPP – příloha č. 1, Lokalita budoucího staveniště  
„LP Borušovského p.č. 2; ř. km 0,00-0,25 - rek“ -projektová dokumentace



ZLPP – příloha č. 1, Lokalita budoucího staveniště  
„LP Borušovského p.č. 2; ř. km 0,00-0,25 - rek“ -projektová dokumentace



**KRYCÍ LIST NABÍDKY (projektové práce)**

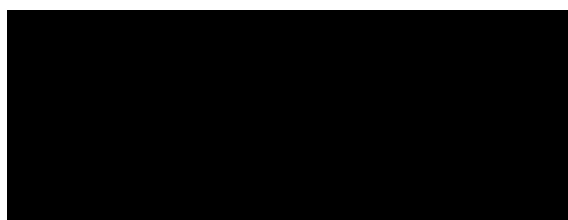
Název akce:	PD „LP Borušovského p.č. 2, ř. km 0,00-0,25 - rek“		
Název firmy nebo jméno podnikatele:	TERRA-POZEMKOVÉ ÚPRAVY, s.r.o.		
IČ:	63320819		
Sídlo nebo místo podnikání:	Nemocniční 53. 787 01 Šumperk		
Adresa pro doručování:			
Oprávněný zástupce:	Filip Brtna		
Telefon:	737 965 366	FAX:	
E-mail:	brtna@terra-pu.cz		

Fáze projektových prací	Cena bez DPH Kč	DPH %	Cena včetně DPH Kč
1. Zabezpečení vstupních podkladů (v rozsahu dle SOD a zadávacího listu)	54000	11340	65340
2. Dokumentace pro vydání rozhodnutí o umístění stavby	120000	25200	145200
3. Inženýrská činnost v rámci zpracování DUR (v rozsahu dle SOD a zadávacího listu)	15000	3150	18150
4. Projektová dokumentace pro vydání stavebního povolení a pro provádění stavby	68000	14280	82280
5. Inženýrská činnost v rámci zpracování DSP a DPS (v rozsahu dle SOD a zadávacího listu)	10000	2100	12100
<b>CELKEM</b>	<b>267000</b>	<b>56070</b>	<b>323070</b>
6. Autorský dozor -celkový počet účastí na stavbě dle zadávacího listu PD (předpoklad 10) x cena jedné účasti	30000	6300	36300
<b>NABÍDKOVÁ CENA CELKEM</b>	<b>297000</b>	<b>62370</b>	<b>359370</b>

V(e):Šumperku

Dne: 08.12.2017

Zpracoval: Filip Brtna



Tel.: 583 214 360

**PODKLAD PRO ZPRACOVÁNÍ NABÍDKOVÉ CENY DLE KALKULACE**  
(náklady na projektové práce a AD dle uvedených podmínek)

NÁZEV AKCE: „LP Borušovského p.č. 2, ř. km 0,00-0,25 - rek“

č.	výkonová fáze	ostatní stavby PČ a IČ	Cena bez DPH(Kč)
1.	Zabezpečení vstupních podkladů(VSP)		
	obstarání vstupních údajů pro lokalizaci stavby, údaje ČHMÚ		7000
	objasnění základních cílů s odběratelem -zejména na podkladě už vypracovaných archit. a objem. studií, geodetické zaměření		12000
	zabezpečení průzkumů popřip.rozborů potřebných pro vypracování dokumentace,IG/inženýrskogeologický průzkum/		15000
	zabezpečení výběru staveniště, přírodovědný průzkum		8000
	rozborů výkopků akreditovanou laboratoří dle vyhlášky č. 294/2005 Sb.		12000
	1.Fáze celkem		54000
2.	Zabezpečení projektové přípravy pro územní řízení (DUR )		
	vypracování dokumentace přikládané k návrhu na vydání územního rozhodnutí v rozsahu dle vyhl. č. 499/2006 Sb.,v platném znění, zadávací dokumentace a SoD		120000
2.Fáze celkem		120000	
3.	Inženýrská činnost v rámci zpracování DUR		
	projednání dokumentace s dotčenými orgány a organizacemi v průběhu a v závěru prací		5000
	projednání dokumentace s dotčenými orgány a organizacemi za účelem vydání územního rozhodnutí		5000
	projednání majetkoprávního vypořádání v rozsahu dle zadávací dokumentace a SoD		5000
3.Fáze celkem		15000	
4.	Zabezpečení projektové přípravy pro vydání stavebního povolení (DSP) a pro provádění stavby (DPS)		
	vypracování dokumentace přikládané k návrhu na vydání stavebního povolení a dokumentace pro provádění stavby v rozsahu dle vyhl. č. 499/2006 Sb.,v platném znění, zadávací dokumentace a SoD		68000
4.Fáze celkem		68000	
5.	Inženýrská činnost v rámci zpracování DSP a DPS		
	projednání dokumentace s dotčenými orgány a organizacemi v průběhu a v závěru prací		5000
	projednání dokumentace s dotčenými orgány a organizacemi za účelem vydání stavebního povolení		5000
	5.Fáze celkem		10000
	<b>NABÍDKOVÁ CENA CELKEM FÁZÍ 1,2,3,4,5</b>		<b>267000</b>
6.	Práce spojené s prováděním stavby (AD) a (IČ PS)		
	výkon občasného autorského dozoru dle požadavku objednatele jedné účasti na stavbě		3000
	6.Fáze celkem		3000

V: Šumperku

Dne: 08.12.2017

Zpracoval: Filip Brtna

