

KUJIP012PT50

# SMLOUVA O DÍLO

ID: 98374

## „SŠ PTA Jihlava – Výukový pavilon máločetných oborů a svářečská škola SŠ PTA Jihlava“

uzavřená podle ustanovení § 1746 odst. 2 zákona č. 89/2012 Sb., občanský zákoník (dále též jen „občanský zákoník“) s přiměřeným užitím ustanovení §§ 2586 a násl. občanského zákoníku

### 1. Smluvní strany

<b>Objednatel:</b>	<b>Kraj Vysočina</b>
se sídlem:	Jihlava, Žižkova 57/1882, PSČ 587 33
zastoupený:	MUDr. Jiřím Běhounkem, hejtnanem kraje
zástupce pro věci smluvní:	MUDr. Jiří Běhounek,
zástupce pro věci technické:	Ing. Eduard Jozífek, Ing. Eva Pausarová
tel.:	564602213, 564602275
IČO:	70890749
bankovní spojení:	Sberbank CZ, a.s.
číslo účtu:	4200179103/6800

<b>Zhotovitel:</b>	<b>ing. Michal Zlatuška</b>
se sídlem:	Žerotínova 357, 675 51 Jaroměřice nad Rokytnou
zastoupený:	ing. Michal Zlatuška
zástupce pro věci smluvní:	ing. Michal Zlatuška
zástupce pro věci technické:	ing. Michal Zlatuška
tel./fax:	603218487
email:	m.zlatuska@quick.cz
IČO:	64336824
DIČ:	CZ6903044566
bankovní spojení:	KB a.s., pobočka Třebíč
číslo účtu:	6630570267/0100
zápis v obchodním rejstříku:	

V případě změny údajů uvedených v záhlaví této Smlouvy (článek 1) je povinna smluvní strana, u které změna nastala, informovat o ní druhou smluvní stranu, a to průkazným způsobem a bez zbytečného odkladu. V případě, že z důvodu nedodržení nebo porušení této povinnosti dojde ke škodě, zavazuje se strana, která škodu způsobila, tuto škodu nahradit.

## 2. Předmět smlouvy

Předmětem smlouvy je vypracování dokumentace - investičního záměru, v rámci akce „SŠ PTA Jihlava – Výukový pavilon máločetných oborů a svářečská škola SŠ PTA Jihlava“. Součástí dodávky je:

- Návrh architektonického a stavebně technického řešení
- Bude obsahovat základní popis konstrukčního a technického řešení a bude sestávat z:
  - veškerých půdorysů užitných podlaží
  - veškerých pohledů na vnější fasády objektů
  - minimálně jednoho svislého řezu pro každý objekt
  - perspektivních fotorealizačních pohledů
  - textového popisu navržených konstrukcí
  - orientační stanovení kapacit a bilancí spotřeby energií
- Návrh terénních a sadových úprav
- Bude obsahovat zastavovací situaci se zákresem funkčního členění ploch a s vyznačením předpokládané výsadby dřevin
- Návrh tras přípojek sítí TI
- Bude obsahovat zastavovací situaci se zákresem předpokládaných tras přípojek na sítě TI případně na areálové rozvody sítí TI
- Zadání pro výběr projektanta
- Bude obsahovat výčet veškerých fází předprojektové a projektové přípravy a stanoví veškeré průzkumné a sondážní práce, které bude nezbytné učinit pro úspěšné dokončení projektu
- Orientační odhad nákladů
- V rámci investičního záměru bude provedeno orientační ocenění stavební realizace na základě JKSO

Dodavatel se zavazuje dodat objednateli, na základě podkladů dle článku 5. a za podmínek v této smlouvě uvedených, výše uvedenou dokumentaci. Dodavatel bude při zpracování dokumentace vycházet z pokynů objednatele. Dokumentace bude vyhotovena v 3 tištěných vyhotoveních a 1x v digitální podobě v těchto formátech:

Bude vytvořena ve formátu vektorové CAD grafiky DGN (BENTLEY MicroStation), DWG (AutoCAD Graphics Autodesk) a/nebo DXF (Data eXchange File).

Soubory technické zprávy a ostatní textové části je možno vytvářet ve formátech RTF (Rich Text File) nebo DOC (Microsoft Word).

Pro soubory fotodokumentace je dohodnut formát JPEG (Joint Photographic Experts Group).

Na CD budou dále uloženy všechny soubory ve formátu PDF (Adobe Acrobat).

Veškerá data dokumentace budou uložena pouze na datových nosičích CD-R.

## **Základní údaje o budoucí stavbě**

Investor: Kraj Vysočina, Žižkova 57, 587 33 Jihlava  
Hospodařící organizace: Střední škola průmyslová, technická a automobilní Jihlava, p.o.  
Místo stavby: třída Legionářů 1572/3, 58601 Jihlava

### **3. Způsob práce**

Při práci bude dodavatel dodržovat všeobecně závazné předpisy, technické normy a dojednání této smlouvy jakož i zápisy a dohody smluvních stran na statutární úrovni.

Objednatel se zavazuje spolupracovat podle podmínek stanovených v článku 5. této smlouvy a práce uvedené v článku 2. odebrat a v řádném termínu uhradit.

Dodavatel je oprávněn zabezpečit plnění za použití subdodavatelů.

### **4. Čas plnění**

Dodavatel se zavazuje dokončit dokumentaci dle čl. 2 a předat v termínu do **31. 3. 2017**.

### **5. Spolupráce a podklady objednatele**

Práce bude provedena na základě těchto podkladů:

smlouva o dílo,

dosažitelná původní dokumentace,

Objednatel se zavazuje, že po dobu práce poskytne dodavateli na jeho žádost v nezbytném rozsahu potřebné spolupůsobení, spočívající zejména v poskytnutí doplňujících údajů, upřesnění podkladů pro vydání vyjádření a stanovisek, která jsou zapotřebí ke splnění této smlouvy.

### **6. Cena díla a platební podmínky**

Za vypracování dokumentace dle čl. 2 této se sjednává smluvní cena takto:

Cena za vypracování dokumentace bez DPH:	163 300,--Kč
DPH 21%:	34 293,--Kč
Cena za vypracování dokumentace s DPH celkem:	<b>197 593,- Kč</b>

Slovy: sto devadesát sedm tisíc pět set devadesát tři korun českých.

Cena uvedená v této smlouvě je cena maximální, s možností změny pouze u případů stanovených v této smlouvě a jsou v ní zahrnuty veškeré práce, služby a výkony, potřebné pro vypracování předmětu díla. Celkovou a pro účely fakturace rozhodnou cenou se rozumí cena včetně DPH.

Sjednaná cena může být změněna pouze při změně právních předpisů určujících sazby daně z přidané hodnoty.

V případě změny zákonných sazeb DPH bude k ceně bez DPH dopočtena daň z přidané hodnoty ve výši platné v době vzniku zdanitelného plnění (v době podpisu smlouvy je platná sazba DPH ve výši 21%).

Dodavatel si do stanovené ceny zahrnul všechny požadavky z obsahu činností v rozsahu této smlouvy, veškeré předpokládané zvýšení ceny v závislosti na čase plnění, předpokládaný vývoj cen vstupních nákladů a veškeré ztížené podmínky, které lze při plnění předmětu díla očekávat.

Předmět plnění bude hrazen následovně:

Po předání kompletní dokumentace dle čl. 2 dodavatel vystaví a objednatel uhradí fakturu na základě protokolu o předání díla bez vad a nedodělků.

Lhůta splatnosti faktury se vzájemnou dohodou sjednává na 21 dnů po jejím doručení, přičemž dnem doručení se rozumí den zapsání faktury do poštovní evidence objednatele.

Kromě povinných náležitostí bude dodavatel povinen uvádět ve fakturách název akce „SŠ PTA Jihlava – Výukový pavilon máločetných oborů a svářečská škola SŠ PTA Jihlava“.

Při prodlení objednatele se zaplacením faktury bude činit úrok z prodlení 0,05% z fakturované částky za každý den prodlení.

#### **7. Smluvní strany sjednávají tyto smluvní pokuty**

Za nedodržení termínu dokončení prací uhradí dodavatel objednateli smluvní pokutu ve výši 1000,--Kč za každý den prodlení. Za nedodržení dohodnutého termínu odstranění vad zadávací dokumentace, ohlášených objednatelem v záruční době dodavateli, uhradí dodavatel objednateli smluvní pokutu 1 000,--Kč za každý den prodlení.

#### **8. Odpovědnost za vady a záruka**

Záruční doba na předmět díla uvedený v čl. 2. této Smlouvy se sjednává v délce **60 měsíců** ode dne protokolárního předání a převzetí díla.

Dodavatel zodpovídá za to, že dílo nemá právní vady, je kompletní a odpovídá požadavkům sjednaným v této smlouvě.

Pokud budou objednateli dodány práce s vadami, má právo na bezplatné odstranění vad. Na písemné ohlášení vad je dodavatel povinen odpovědět písemně do 5 dnů ode dne doručení tohoto ohlášení a stanovit termín odstranění vad. Pokud tuto svoji povinnost dodavatel dokumentace nesplní, má se za to, že souhlasí s termínem odstranění vad, který stanoví objednatel v písemném ohlášení vad.

#### **9. Změna závazku**

Tuto smlouvu lze měnit pouze písemným dodatkem odsouhlaseným statutárními orgány nebo zmocněnými zástupci obou stran.

Objednatel má povinnost v průběhu své činnosti upozorňovat dodavatele na závažné okolnosti, mající vliv na plnění této smlouvy, které zjistí při své činnosti a má právo dávat návrhy na úpravu smlouvy formou návrhu písemných dodatků.

#### **10. Ostatní ujednání**

Smlouva je uzavřena okamžikem, kdy souhlas s celým jejím obsahem projeví obě smluvní strany.

Právní vztahy neupravené smlouvou se řídí ustanoveními občanského zákoníku.

Pokud by se stala některá část smlouvy z důvodů změn v právním řádu neplatná, nemá to vliv na ostatní části smlouvy. Smluvní strany se zavazují smlouvu doplnit ve smyslu této změny.

Smluvní strany prohlašují, že se s textem smlouvy podrobně seznámily. Dodavatel je povinen sdělit objednateli v případě zániku firmy tuto skutečnost, event. právního nástupce.

Dodavatel prohlašuje, že se před uzavřením smlouvy nedopustil v souvislosti se zadávacím řízením sám nebo prostřednictvím jiné osoby žádného jednání, jež by odporovalo zákonu nebo dobrým mravům nebo by zákon obcházel, zejména že nenabízel žádné výhody osobám podílejícím se na zadání veřejné zakázky, na kterou s ním zadavatel uzavřel smlouvu, a že se zejména ve vztahu k ostatním uchazečům nedopustil žádného jednání narušujícího hospodářskou soutěž.

Objednatel má právo vypovědět tuto smlouvu v případě, že v souvislosti s plněním účelu této smlouvy dojde ke spáchání trestného činu. Výpovědní doba činí 3 dny a začíná běžet dnem následujícím po dni, kdy bylo písemné vyhotovení výpovědi doručeno dodavateli.

Smlouva o dílo je vyhotovena ve 3 vyhotoveních, z nichž objednatel obdrží dvě a dodavatel jedno vyhotovení.

Nedílnou součástí smlouvy o dílo je cenová kalkulace plnění předmětu smlouvy.

#### 11. Ochrana nehmotných statků

Tento článek smlouvy se uplatní tehdy, jestliže součástí díla bude nehmotný statek, jež je předmětem úpravy zákona č. 121/2000 Sb., o právu autorském, o právech souvisejících s právem autorským a o změně některých zákonů (autorský zákon) (dále jen „nehmotný statek“). Dodavatel udílí objednateli nevýhradní licenci k užití nehmotného statku.

Objednatel je oprávněn nehmotný statek užit všemi způsoby pro naplnění účelu této smlouvy. Objednatel je oprávněn nehmotný statek zpracovávat za účelem provádění stavebních úprav na díle. Odměna za užití nehmotného statku je již zahrnuta do ceny za dílo. Licence je poskytnuta na dobu trvání majetkových práv k nehmotnému statku.

V Jihlavě, dne 11. 10. 2016

V Jihlavě, dne 14. 10. 2016

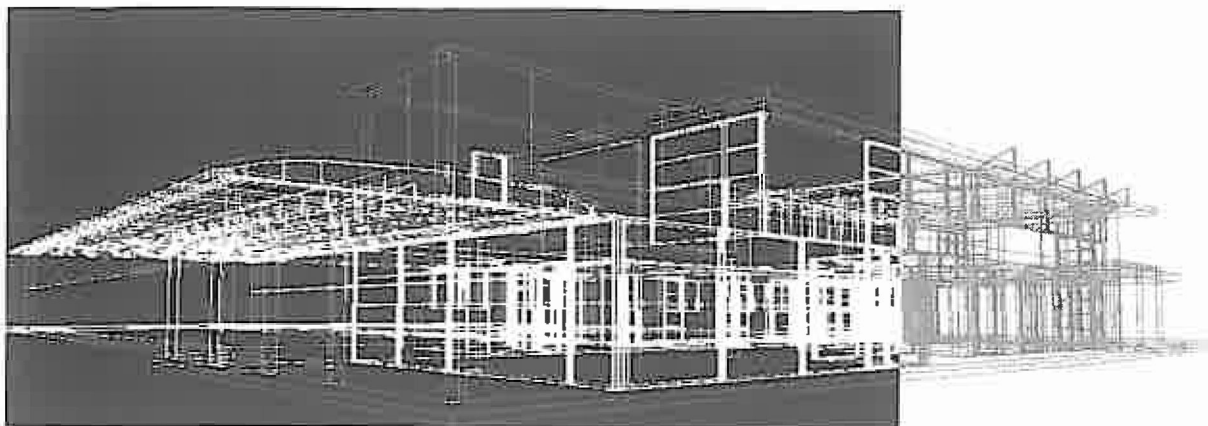


Ing. MICHAL ZLATUŠKA  
ARCHITEKT  
Žerotínova 357  
675 51 Jaroměřice n. Rok.  
IČO: 64336824

ing. Michal Zlatuška arch.

MUDr. Jiří Běhouněk  
hejtman kraje





**ZLATUŠKA ARCH**

Žerotínova 357

Jaroměřice nad Rokytnou 675 51

IČO 64336824

tel. 603218487

č.ú. 6630570267/0100

e-mail [m.zlatuska@quick.cz](mailto:m.zlatuska@quick.cz)

**SŠ PTA Jihlava –  
Výukový pavilon máločetných oborů  
a svářečská škola SŠ PTA Jihlava**

*cenová nabídka na vypracování  
investičního záměru*

***zadavatel***

**Kraj Vysočina**

Žižkova 57

687 33 Jihlava

IČO 70 890749

DIČ CZ70890749

bank. spojení 4050005000/6800

*datum zpracování cenové nabídky: 12.10.2016*

## **p ř e d m ě t n a b í d k y**

předmětem nabídky je vypracování investičního záměru na výstavbu výukového pavilonu a svářečské školy SŠ PTA Jihlava.

Investiční záměr bude předán ve třech tištěných vyhotoveních a jedenkrát v elektronické podobě na CD nosiči.

## **r o z s a h a o b s a h i n v e s t i č n í h o z á m ě r u**

- Návrh architektonického a stavebně technického řešení  
Bude obsahovat základní popis konstrukčního a technického řešení a bude sestávat z:
  - veškerých půdorysů užitných podlaží
  - veškerých pohledů na vnější fasády objektů
  - minimálně jednoho svislého řezu pro každý objekt
  - perspektivních fotorealizačních pohledů
  - textového popisu navržených konstrukcí
  - orientační stanovení kapacit a bilancí spotřeby energií
- Návrh terénních a sadových úprav  
Bude obsahovat zastavovací situaci se zákresem funkčního členění ploch a s vyznačením předpokládané výsadby dřevin
- Návrh tras přípojek sítí TI  
Bude obsahovat zastavovací situaci se zákresem předpokládaných tras přípojek na sítě TI případně na areálové rozvody sítí TI
- Zadání pro výběr projektanta  
Bude obsahovat výčet veškerých fází předprojektové a projektové přípravy a stanoví veškeré průzkumné a sondážní práce, které bude nezbytné učinit pro úspěšné dokončení projektu
- Orientační odhad nákladů  
V rámci investičního záměru bude provedeno orientační ocenění stavební realizace na základě JKSO

## **n a b í d k o v á c e n a**

cena za kompletní služby dle této nabídky činí

***163 300,- Kč bez DPH***

***34 293,- Kč DPH 21%***

***197 593,- Kč včetně DPH***

Cena byla stanovena na základě odborného odhadu počtu hodin prací potřebných pro splnění předmětu nabídky a hodinové sazby pro jednotlivé činnosti.



## **c e n o v á   k a l k u l a c e**

Hodinová sazba za koncepční projekční práce je 600,- Kč/hod.

Hodinová sazba za pomocné projekční práce je 350,- Kč/hod.

### **a) výukový pavilon**

#### **1) Přípravné práce, rozbory :**

Přípravné a pomocné práce 38 x 350	13.300,- Kč
- prohlídka a zmapování objektu	3hod
- orientační výškové zaměření staveniště	3hod
- vytyčení areálových sítí TI	5hod
- prověření přípojných míst a jejich kapacit	5hod
- ověření přípojných míst a příkonu přípojek NN	5hod
- jednání s majiteli sítí TI	2hod
- jednání a konzultace s objednatelem a uživatelem	15hod

#### **2) Vypracování objemové a dispoziční studie ve variantách:**

Koncepční projekční práce 30 x 600,-	18.000,- Kč
- dispoziční návrh	15hod
- výtvarně hmotový a návrh	15hod

#### **3) Vypracování finální architektonické studie:**

Koncepční projekční práce 90 x 600,-	54.000,- Kč
- dispoziční návrh	30hod
- urbanistický a architektonický návrh	30hod
- návrh terénních a sadových úprav	20hod
- návrh připojení objektu na sítě TI	5hod
- orientační propočet nákladů	5hod

#### **4) Vypracování investičního záměru:**

Koncepční projekční práce 30 x 600,-	18.000,- Kč
Tisk a kompletace	5.000,- Kč
- vypracování zadání pro výběr projektanta	10hod
- zapracování podmínek dotačního titulu IROP	10hod
- stanovení podmínek pro přípravu projekčních prací	10hod

**a) výukový pavilonu celekm** 108 300,- Kč

## **b) svářecí škola**

### **1) Přípravné práce, rozborů :**

Přípravné a pomocné práce 30 x 350	10.500,- Kč
- prohlídka a zmapování objektu	2hod
- orientační výškové zaměření staveniště	2hod
- vytyčení areálových sítí TI	4hod
- prověření přípojných míst a jejich kapacit	5hod
- ověření přípojných míst a příkonu přípojek NN	5hod
- jednání s majiteli sítí TI	2hod
- jednání a konzultace s objednatelem a uživatelem	10hod

### **2) Vypracování objemové a dispoziční studie ve variantách:**

Koncepční projekční práce 20 x 600,-	12.000,- Kč
- dispoziční návrh	10hod
- výtvarně hmotový a návrh	10hod

### **3) Vypracování finální architektonické studie:**

Koncepční projekční práce 30 x 600,-	18.000,- Kč
- dispoziční návrh	10hod
- urbanistický a architektonický návrh	10hod
- návrh terénních a sadových úprav	5hod
- návrh připojení objektu na sítě TI	3hod
- orientační propočet nákladů	2hod

### **4) Vypracování investičního záměru:**

Koncepční projekční práce 20 x 600,-	12.000,- Kč
Tisk a kompletace	2.500,- Kč
- vypracování zadání pro výběr projektanta	10hod
- zapracování podmínek dotačního titulu IROP	5hod
- stanovení podmínek pro přípravu projekčních prací	5hod

**b) svářecí škola celekm** 55 000,- Kč

## **termín dokončení**

- návrh objemových studií objektů do 31.10.2016
- dokončení investičních záměrů do 31.3.2017

ing. Michal Zlatuška arch.