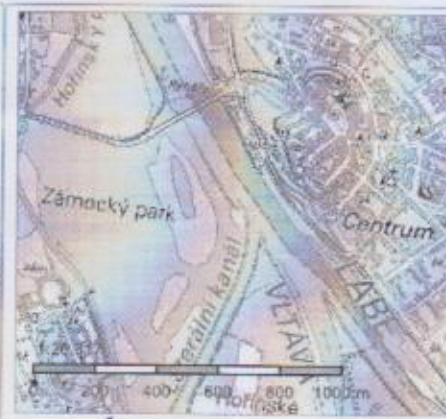


Informace o pozemku

Parcelní číslo:	8062
Obec:	Mělník [5346761]
Katastrální území:	Mělník [692816]
Číslo LV:	6233
Výměra [m ²]:	51785
Typ parcely:	Parcela katastru nemovitostí
Mapový list:	DKM
Určení výměry:	Ze souřadnic v S-JTSK
Způsob využití:	koryto vodního toku přirozené nebo upravené
Druh pozemku:	vodní plocha



Vlastníci, jiní oprávnění

Vlastnické právo	Podíl
Česká republika,	
Právo hospodařit s majetkem státu	Podíl
Povodí Labe, státní podnik, Vítá Nejedlého 951/B, Slezské Předměstí, 50003 Hradec Králové	

Způsob ochrany nemovitosti

Název
rozsáhlé chráněné území

Seznam BPEJ

Parcela nemá evidované BPEJ.

Omezení vlastnického práva

Nejsou evidována žádná omezení.

Jiné zápisy

Typ
Změna výměr obnovou operátu
Řízení, v rámci kterých byl k nemovitosti zapsán cenový údaj

Nemovitost je v územním obvodu, kde státní správu katastru nemovitostí ČR vykonává [Katastrální úřad pro Středočeský kraj, Katastrální pracoviště Mělník](#)

Zobrazené údaje mají informativní charakter. Platnost k 01.11.2017 14:00:00.

Informace o pozemku

Parcelní číslo:	2285/1
Obec:	Melník [534676]
Katastrální území:	Melník [692816]
Číslo LV:	6233
Výměra [m ²]:	3549
Typ parcely:	Parcela katastru nemovitostí
Mapový list:	DKM
Určení výměry:	Ze souřadnic v S-JTSK
Způsob využití:	neplodná půda
Druh pozemku:	ostatní plocha



Vlastníci, jiní oprávnění

Vlastnické právo	Podíl
Česká republika,	
Právo hospodařit s majetkem státu	Podíl
Povodí Labe, státní podnik, Víta Nejedlého 951/8, Slezské Předměstí, 50003 Hradec Králové	

Způsob ochrany nemovitosti

Název	
památkově chráněné území	

Seznam BPEJ

Parcela nemá evidované BPEJ.

Omezení vlastnického práva

Nejsou evidována žádná omezení.

Jiné zápisy

Typ	
Změna výměr obnovou operátu	
Změna číslování parcel	

Řízení, v rámci kterých byl k nemovitosti zapsán cenový údaj

Nemovitost je v územním obvodu, kde státní správu katastru nemovitostí ČR vykonává [Katastrální úřad pro Středočeský kraj, Katastrální pracoviště Melník](#)

Zobrazené údaje mají informativní charakter. Platnost k 01.11.2017 14:00:00.

Seznam vlastníků dotčených parcel KN

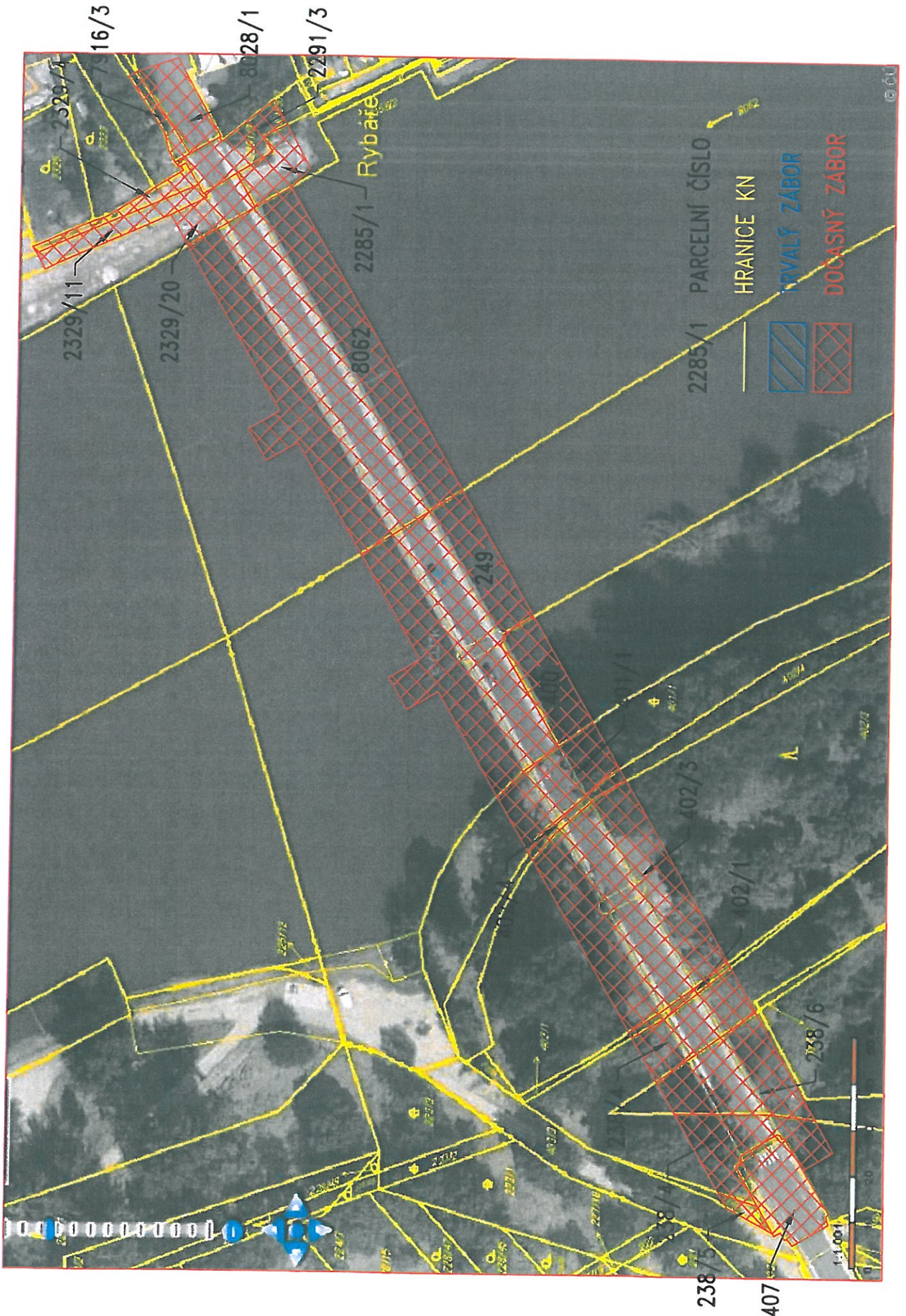
Parcelní číslo	Výměra m ²	Trvalý zábor m ²	Dočasný zábor m ²	Druh pozemku	Využití pozemku	LV	Vlastník	Adresa	BPEJ
----------------	-----------------------	-----------------------------	------------------------------	--------------	-----------------	----	----------	--------	------

k.ú. Mělník [692816]

7916/3	149	-	53,68	ostatní plocha	ostatní komunikace	672	KSÚS Středočeského kraje	Zborovská 81/11, Smíchov, 150 21, Praha 5	nemá
2329/11	944	-	146,97	ostatní plocha	ostatní komunikace	2748	České přístavy, a.s.	Jankovcova 1057/6, Holešovice, 170 00 Praha 7	nemá
2329/20	9806	-	137,27	ostatní plocha	manipulační plocha	2748	České přístavy, a.s.	Jankovcova 1057/6, Holešovice, 170 00 Praha 7	nemá
2329/4	498	-	89,64	ostatní plocha	manipulační plocha	5857	Jiří Lobkowicz	Svatováclavská 19/16, 276 01 Mělník	nemá
2291/3	234	-	192,69	ostatní plocha	ostatní komunikace	10001	Město Mělník	náměstí Míru 1/1, 276 01 Mělník	nemá
8028/1	13660	-	180,16	ostatní plocha	ostatní komunikace	10001	Město Mělník	náměstí Míru 1/1, 276 01 Mělník	nemá
2285/1	3571	-	148,31	ostatní plocha	neplošná půda	6233	Povodí Labe, s.p.	Víta Nejedlého 951/8, Slezské Předměstí, 500 03 Hradec Králové	nemá
8062	51785	-	2114,00	vodní plocha	koryto vodního toku přirozené nebo upravené	6233	Povodí Labe, s.p.	Víta Nejedlého 951/8, Slezské Předměstí, 500 03 Hradec Králové	nemá

k.ú. Hořín [645338]

400	9832	-	250,46	ostatní plocha	manipulační plocha	467	Povodí Vltavy, s.p.	Holečkova 106/8, Smíchov, 150 00 Praha	nemá
401/1	5527	-	333,40	ostatní plocha	neplošná půda	467	Obec Hořín	č.p. 19, 276 01 Hořín	nemá
402/1	98	-	38,39	lesní pozemek		420	Jiří Lobkowicz	Svatováclavská 19/16, 276 01 Mělník	nemá
402/3	7180	-	1204,57	lesní pozemek		420	Jiří Lobkowicz	Svatováclavská 19/16, 276 01 Mělník	nemá
402/4	621	-	57,51	ostatní plocha	jiná plocha	467	Povodí Vltavy, s.p.	Holečkova 106/8, Smíchov, 150 00 Praha	nemá
238/4	183720	-	606,12	ostatní plocha	zeleň	420	Jiří Lobkowicz	Svatováclavská 19/16, 276 01 Mělník	nemá
238/5	58	-	32,92	ostatní plocha	zeleň	10001	Obec Hořín	č.p. 19, 276 01 Hořín	nemá
238/6	1900	-	451,04	ostatní plocha	zeleň	420	Jiří Lobkowicz	Svatováclavská 19/16, 276 01 Mělník	nemá
407	3861	-	274,24	ostatní plocha	silnice	10001	Obec Hořín	č.p. 19, 276 01 Hořín	nemá
249	46380	-	1388,20	vodní plocha	koryto vodního toku přirozené nebo upravené	467	Povodí Vltavy, s.p.	Holečkova 106/8, Smíchov, 150 00 Praha	nemá



2285/1 PARCELNÍ ČÍSLO

HRANICE KN

TRVALÝ ZÁBOR

DOČASNÝ ZÁBOR

2329/11

2329/20

8028/1

2291/3

Rybáře

2285/1

8062

249

240

241

242

243

244

245

246

247

248

238/5

407

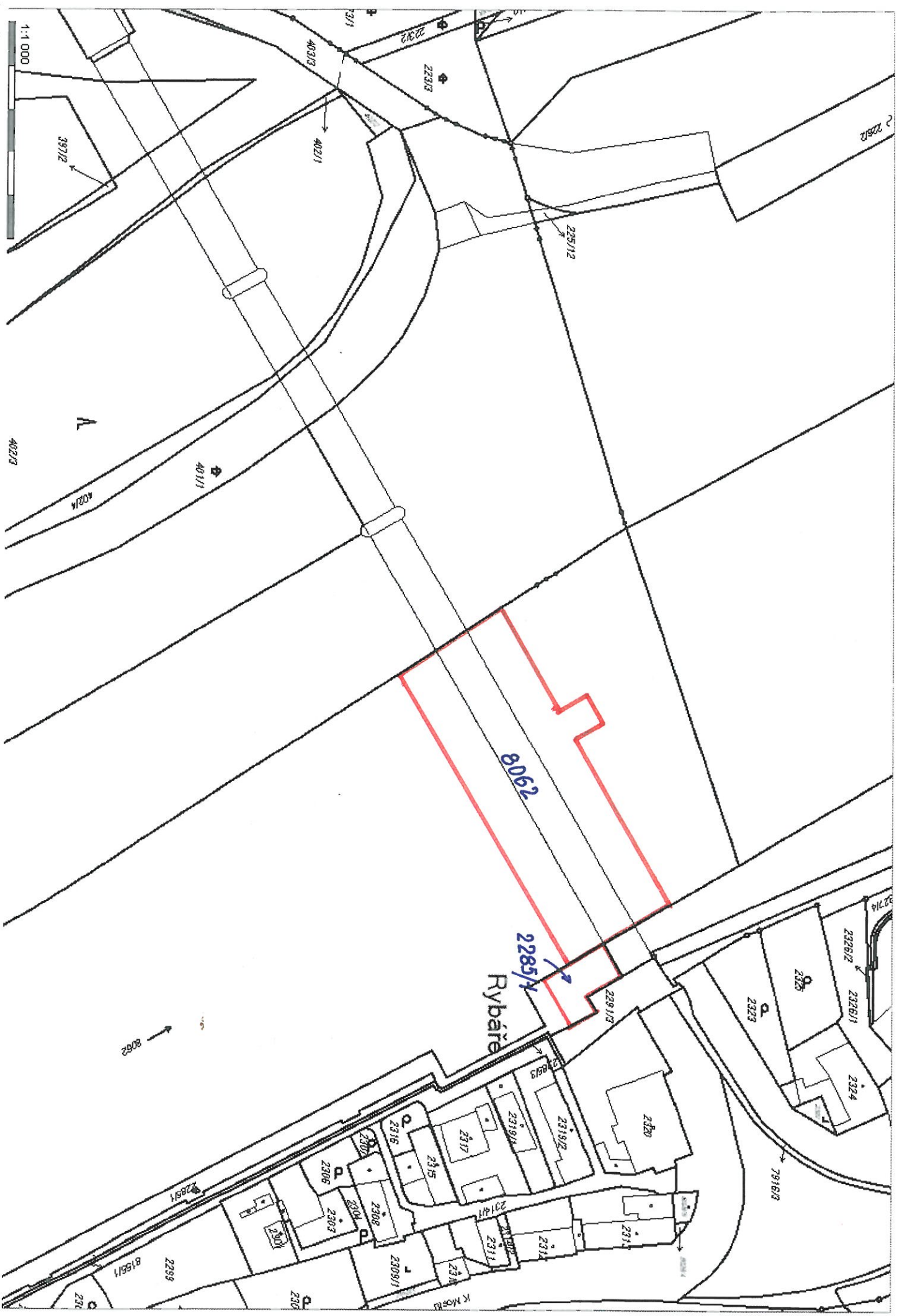
238/6

2402/3

2402/1

1:1 001

© 2011





Povodí Labe, státní podnik
Víta Nejedlého 951, 500 03 Hradec Králové

XXX

PONTEX s.r.o.
Bezová 1658
147 14 Praha 4

XXX

HRADEC KRÁLOVÉ
8.10.2013

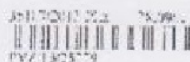
Mělník, Oprava mostu Josefa Straky přes Labe

Dne 1.10.2013, jsme obdrželi k vyjádření podklady výše uvedené akce. Stavba se nachází na pozemcích v k.ú. Mělník a v k.ú. Hořín. Lokalita leží ve stanoveném záplavovém území Labe. Podle předložené dokumentace se jedná o opravu mostu, která bude spočívat v provedení nové železobetonové mostovky, provedení hydroizolace, nového mostního svršku, obnovy protikoruzní ochrany ocelové NK,řízení rovnic závěrných řídek, mostních závěrů, opravy spárování zdíva podpěr, provedení nových ledolamů atd.

Stavba se nachází na souřadnicích (S-JTSK) Y: 735478, X: 1014449.

K navrhovanému záměru vydáváme následující stanovisko správce povodí:

- Z hlediska plánování v oblasti vod je navrhovaný záměr možný.
- Z hlediska dalších zájmů sledovaných zákonem č. 254/2001 Sb. o vodách ve znění pozdějších předpisů souhlasíme s navrhovaným záměrem.
- Z hlediska správy vodního toku Labe (IDVT 10100002) souhlasíme s navrhovaným záměrem za předpokladu splnění následujících podmínek:
 - Na mostě je umístěn plavební značení ve správě Povodí Labe, státní podnik, přívodní napájecí kabel je veden po konstrukci mostu od pravého břehu. Během provádění stavebních prací musí být plavební značení viditelné a funkční (ve dne i v noci). Po ukončení prací požadujeme provedení revize elektrického zapojení osvětlení plavebních znaků, která nám bude předána.
 - Na konzolách, umístěných na pilířích ve vodě (P3 a P4), jsou umístěny radarové odražeče. Tyto jsou ve správě Ředitelství vodních cest ČR. Celkový počet radarových odražečů je 4ks.
 - Na pilíři P4 je umístěna vodočetná lat, v případě potřeby jejího dočasného demontování z důvodu opravy pilíře, bude před jejím snesením přeřezá zaměřena její poloha a po provedení opravy bude v co možná nejkratší době navrácena na původní místo.
 - Na pravobřežní opěře OP5 jsou umístěny a vyznačeny úrovně velkých vod, rysky zůstanou zachovány, na závěrné zdi je vyznačena úroveň povodně z r. 2002 a 2006 včetně bronzových destiček, z důvodu opravy závěrné zdi budou zhotovitelem zaměřeny její polohy včetně rysek, na opravné závěrné zdi budou provedeny rysky nové a osazeny bronzové destičky dle zaměření.
 - Na levém křídle pravobřežní opěře OP5 je umístěna vodočetná lat, křídlo je vykloněné, poškození povodní, křídlo bude provedeno nové, před zahájením bouracích prací křídla bude zaměřena poloha vodočetné lati, po provedení nového křídla bude osazena, opět na novou konstrukci dle zaměření.
 - Na pravém břehu je umístěna vodoměrná stanice ČHMÚ (šachta tvořená železobetonovým nástupem) v průběhu stavby nesmí dojít k omezení její funkce, či jejímu poškození.
 - Opravou nesmí být poškozeno břehové opevnění, plavební značení a říční kilometráž. Pokud přes veškerou snahu dojde k poškození břehového opevnění, požadujeme při uvedení do řádného stavu použít technologii shodnou s provedením okolní nupoškozené konstrukce.
 - V průběhu stavby nesmí dojít k dlouhodobému omezení plavebního provozu, případně krátkodobé nebo částečné výluky musí být řešeny se Státní plavební správou, pobočka Praha
 - Zhotovíte si zajistí havarijní a povodňový plán po dobu stavby, který bude schválen správcem vodního toku a vodoprávním úřadem.



10. V průběhu stavby budou zhotovitelé přijít opatření pro zamezení spadu veškerého materiálu z konstrukce mostu do koryta řeky.
 11. Po provedení stavby bude proveden potápěčský průzkum koryta řeky pod mostem, pro ověření stavu koryta a odstranění příp. napadaného materiálu.
 12. Během stavby nelze počítat se snížením hladiny.
- d) Z hlediska majetkoprávních vztahů sdělujeme, že se navrhovaný záměr dotýká majetku státu (pozemky p.č. 2285/1 a 8062, k.ú.Mělník), ke kterému vykonává právo vlastníka Povodí Labe, státní podnik Hradec Králové. Před vydáním rozhodnutí o využití území je třeba vyřešit majetkoprávní vypořádání. Tyto záležitosti řeší pro daný rozsah majetkoprávního vypořádání (nájmu/věcného břemene) zpravodaj pověřená pracovnice našeho závodu Dolní Labe (provozní středisko Roudnice nad Labem pl. **XXX**), případně odbor majetkový na ředitelství státního podniku (bude řešeno interním předáním).

Toto stanovisko, které je podkladem pro vydání rozhodnutí nebo jiného opatření vodoprávního nebo jiného správního úřadu, nebo samosprávného orgánu, platí 2 roky od data jeho vydání, pokud v této době nebylo využito pro vydání plného rozhodnutí nebo jiného opatření správního nebo samosprávnými orgány.

XXX

Na vědomí:
PL - závod Dolní Labe
PL - odbor majetkový