

Smlouva o poskytování hlídacích a zabezpečovacích služeb

č. 2018/0061

uzavřená níže uvedeného dne, měsíce a roku dle ust. § 1746, odst. 2 zákona č. 89/2012 Sb., občanský zákoník, mezi těmito smluvními stranami:



VP00306432

č. j.: 2018/01928 GR
pl: 2x29
dz: 31.1.2018 8:04:30

Objednatel:

VODÁRNA PLZEŇ a.s.

IČ: 25205625

DIČ: CZ25205625

se sídlem: Malostranská 143/2, 317 68 Plzeň

zapsaná v OR vedeném Krajským soudem v Plzni, oddíl B, č. vl. 574

zastoupená: [REDACTED]

Email: [REDACTED]

Telefon: [REDACTED]

Bankovní spojení: č.ú. 6503311/0100, Komerční banka, a.s.

Kontaktní osoba ve věcech technických/provozních: [REDACTED]

úseku, představitel systémů řízení a zpracování osobních údajů, Mobil: [REDACTED],

Telefon: [REDACTED], Email: [REDACTED]

Kontaktní osoba ve věcech smluvních: [REDACTED]

Poskytovatel:

SBS "IVA", s.r.o.

IČ: 27148858

DIČ: CZ271488858

se sídlem: Máchova 469/23, Vinohrady, 120 00 Praha 2

zapsaná v OR vedeném Městským soudem v Praze, oddíl C, č. vl. 99983

zastoupená: [REDACTED]

Bankovní spojení: 35-1632300217/0100, Komerční banka a.s.

Email: [REDACTED]

Telefon: [REDACTED]

Kontaktní osoba ve věcech technických/provozních: [REDACTED]

Kontaktní osoba ve věcech smluvních: [REDACTED]

Adresa pro doručování: Rokycany, Horákova 546, PSČ 33701

Preambule

1. Podkladem pro uzavření této smlouvy je nabídka poskytovatele ze dne 19. 10. 2017 podaná pro veřejnou zakázku zadávanou ve zjednodušeném režimu dle zákona č. 134/2016 Sb., o zadávání veřejných zakázek, s názvem: „Ostraha majetku a osob – hlídací a zabezpečovací služby“ (dále jen „veřejná zakázka“).
2. Poskytovatel výslovně prohlašuje, že disponuje příslušným podnikatelským oprávněním ve vztahu k předmětu této smlouvy a toto bude mít k dispozici po celou dobu trvání této smlouvy a tedy že je odborně způsobilý k plnění předmětu této smlouvy.
3. Poskytovatel výslovně prohlašuje, že je náležitě materiálně, technicky i personálně vybaven k zajišťování všech činností, které tvoří předmět této smlouvy a že mu nejsou známy žádné skutečnosti, které by na jeho straně bránily řádnému provedení předmětu smlouvy, a pokud tyto nastanou, oznámí je bez zbytečného odkladu objednateli.
4. Poskytovatel podpisem této smlouvy potvrzuje, že je mu známa charakteristika všech objektů a budov, jejichž ostraha je předmětem této smlouvy.

I.

Předmět plnění

1. Předmětem této smlouvy je závazek poskytovatele zajistit fyzickou ostrahu objektů a ochranu osob - celoroční hlídací, zabezpečovací a dohledové služby osob a zejména specifikovaných objektů objednatele a jejich přilehlého okolí včetně majetku objednatele, a případně i obsluhu v místech instalovaných nebo na místo obsluhy technologicky soustředěných signalizačních, kontrolních, zabezpečovacích a monitorovacích systému a zařízení (dále jen „systémy“), a to v souladu se zadávacími podmínkami veřejné zakázky, dle této smlouvy a jejich příloh a dle nabídky podané poskytovatelem v rámci předmětného zadávacího řízení. Rozsah a požadavky na jednotlivé činnosti jsou stanoveny v příloze č. 1 této smlouvy, která tvoří její nedílnou součást (dále též jen „služba ostrahy“ nebo „bezpečnostní služby“).
2. Poskytovatel se touto smlouvou zavazuje poskytovat objednateli za úplaty bezpečnostní služby dle potřeb objednatele, a to po celou dobu trvání této smlouvy.
3. Objednatel se touto smlouvou zavazuje za řádně poskytnuté služby zaplatit smlouvenou cenu.
4. Objednatel si vyhrazuje právo provádět změny v počtu členů ostrahy poskytovatele, obsazení a počtu stanovišť i v průběhu plnění smlouvy – např. při zavedení nových technologií, zprovoznění nových objektů, přesunu klíčových prostor či změně bezpečnostní situace. Každou takovou změnu oznámí písemnou formou poskytovateli minimálně jeden měsíc před nabytím její účinnosti. Měsíční paušální cena zajištění bezpečnostních služeb bude dle vyžádaných změn příslušným způsobem upravena (navýšena nebo snížena) podle jednotkové ceny za hodinu příslušné pozice, u níž je požadována změna, dle čl. V. odst. 1 této smlouvy.

II. Místo, rozsah a způsob zajištění bezpečnostních služeb

1. Poskytovatel se zavazuje sjednané bezpečnostní služby zajišťovat v těchto objektech objednatele a jejich okolí:
 - areál provozu Úpravna vody a Administrativní budova, Plzeň - Malostranská ul. 2,
 - areál ČOV, Plzeň - Jateční tř. 40,
 - areál Zásobování a provozu Rozvod vody, Plzeň - Údolní ul. 6,
 - pracoviště Nýřany, ul. Uxova 384
 - pracoviště Kralovice, ul. Na Palcátech 438

Místa plnění jsou blíže specifikována v příloze č. 1 této smlouvy.

2. Bezpečnostní služby budou poskytovány v objektech objednatele v následujícím rozsahu:

Objekt ostrahy	Početní stav ostrahy	Časový rozsah ostrahy	Hodin denně	Rozsah v týdnu	Hodiny - průměrný měsíc
Ostraha areálu Úpravna vody a Administrativní budova (AB), Plzeň, Malostranská ul. 2,	1 strážný psovod (+ 1 pes)	00.00 - 24.00 hod.	24	pondělí - neděle	732 hod.
Ostraha areálu ČOV, Plzeň, Jateční tř. 40	1 strážný (á)	00.00 - 24.00 hod.	24	pondělí - neděle	732 hod.
Ostraha areálu Zásobování a Rozvod vody, Plzeň, Údolní ul. 6,	1 strážný(á)	00.00 - 24.00 hod.	24	pondělí - neděle	732 hod.
Ostraha pracoviště Nýřany, ul. Uxova 384	1 strážný (á)	06.00 - 18.00 hod.	12	pondělí - pátek (prac. dny)	261 hod.
Ostraha pracoviště Kralovice, ul. Na Palcátech 438	1 strážný(á)	06.00 - 18.00 hod.	12	pondělí - pátek (prac. dny)	261 hod.
Celkový rozsah ostrahy					2718 hod. průměrně za měsíc

Rozdělení směny je v kompetenci poskytovatele.

3. Poskytovatel bere na vědomí, že bezpečnostní služby v objektech (i) úpravna vody Malostranská ul. a administrativní budova Malostranská ul., Plzeň, (ii) pracoviště Nýřany a (iii) pracoviště Kralovice musí být zajišťovány, resp. vykonávány přímo poskytovatelem, neboť tyto objekty, resp. jejich příslušná pracoviště jsou zdrojem pitné vody pro téměř 230 tisíc obyvatel. Pro tuto činnost je plnění pomocí poddodavatele vyloučeno.
4. Poskytovatel je povinen a zavazuje se zajistit, že na každém pracovišti (objektu) bude v požadovaný časový okamžik vždy alespoň 1 strážný(á).

5. Smluvní strany se dohodly, že předmětem této smlouvy jsou i případné služby ostražky na vyžádání. Poskytovatel se zavazuje zajistit dosah ostražky na vyžádání v režimu 24/7, a to až 2 osoby nejpozději do 6 hodin a až další 4 osoby do 10 hodin od vyžádání objednatele.
6. Poskytovatel je povinen a zavazuje se vést denní záznamy o bezpečnostních službách v „Knize průběhu služby“. Do knihy průběhu služby musí být uváděn průběh služby (včetně zahájení a ukončení), všechny nahlášené události a způsob jejich řešení. O všech událostech musí poskytovatel průkazně informovat zástupce objednatele – kontaktní osobu ve věci provozních uvedenou v záhlaví této smlouvy.
7. Poskytovatel se zavazuje pověřit výkonem bezpečnostních služeb výlučně osobou odborně a zdravotně způsobilé pro výkon ostražky a ochrany, trestně bezúhonné, fyzicky a psychicky zdatné, disponující znalostí českého jazyka slovem i písmem.
8. Poskytovatel se zavazuje zajistit obsluhu zařízení a systémů objednatele (EZS, EPS, kamerový systém, brány a závory atd.) pouze proškolenými osobami, tj. všichni pracovníci poskytovatele podílející se na plnění této smlouvy musí mít potřebná platná proškolení k obsluze výše uvedených zařízení objednatele.
9. Poskytovatel se zavazuje při zajišťování bezpečnostních služeb dle této smlouvy postupovat s odbornou péčí, dodržovat obecně závazné právní předpisy a podmínky této smlouvy. Případný nárok na náhradu škody způsobené prokazatelně vadným plněním poskytovatele se řídí ustanoveními § 2894 a následujícími zákona č. 89/2012 Sb., občanský zákoník. Poskytovatel se zproští odpovědnosti za škodu, pokud prokáže, že vynaložil veškeré úsilí, které po něm lze spravedlivě požadovat, směřující k zabránění a zamezení vzniku škody.
10. Objednatel může v řádně odůvodněných případech požádat o výměnu kteréhokoliv pracovníka poskytovatele kdykoliv v průběhu plnění smlouvy. Poskytovatel musí zajistit nového způsobilého pracovníka (dle bodu 7 a 8 tohoto článku II) do 2 hodin od požadavku na jeho výměnu.

III.

Práva a povinnosti smluvních stran

1. Poskytovatel je povinen poskytovat bezpečnostní služby objednateli dle svých odborných schopností a znalostí za podmínek sjednaných v této smlouvě na svou odpovědnost, na své náklady a ve sjednané době, případně poskytnutí bezpečnostních služeb podle této smlouvy náležitě zajistit způsobilými poddodavateli, je-li to přípustné. Při provádění bezpečnostních služeb poddodavatelem má poskytovatel odpovědnost, jako by bezpečnostních služeb poskytoval sám.
2. Poskytovatel je oprávněn pověřit provedením částí plnění pouze poddodavatele uvedené v seznamu poddodavatelů (příloha č. 3 této smlouvy). Poskytovatel je oprávněn požádat objednatele o změnu v seznamu poddodavatelů. V případě, že poskytovatel o změnu v seznamu poddodavatelů požádá, je právem objednatele rozhodnout o tom, zda žádost o změnu v seznamu poddodavatelů akceptuje nebo odmítne, přičemž odmítnutí nesmí být bezdůvodné.
3. Poskytovatel je povinen upozornit písemně objednatele na nevhodnost pokynů a věcí daných mu objednatelům k provedení bezpečnostních služeb dle této smlouvy a na rizika vyplývající z objednatelům požadovaných bezpečnostních služeb, které neodpovídají obvyklým postupům pro provedení bezpečnostních služeb dle této smlouvy nebo podmínkám bezpečnosti práce. V případě, že poskytovatel splní výše uvedenou

povinnost, neodpovídá za nemožnost dokončení činností dle této smlouvy nebo za vady dokončené činnosti způsobené nevhodnými věcmi, požadavky nebo pokyny, jestliže objednatel na jejich použití při poskytování bezpečnostních služeb výslovně písemně trval.

4. Poskytovatel se zavazuje, že všechny ztracené věci nalezené zaměstnanci poskytovatele v místě provádění bezpečnostních služeb, budou neodkladně odevzdány objednateli.
5. Všechny závady a škody na objektech objednatele nebo jeho vybavení zjištěné poskytovatelem budou neprodleně ohlášeny objednateli.
6. Poskytovatel se zavazuje umožnit objednateli provádění pravidelných kontrol dodržování plnění podmínek dle této smlouvy poskytovatelem a poskytnout mu za tímto účelem veškerou nezbytnou součinnost.
7. Poskytovatel se zavazuje v případě mimořádných akcí v objektech objednatele poskytnout na jeho předchozí žádost a na základě zvláštní objednávky bezpečnostní služby za podmínek stanovených touto smlouvou.
8. Objednatel je povinen poskytovat poskytovateli nezbytnou součinnost, potřebnou pro řádné plnění předmětu této smlouvy.
9. Objednatel je povinen po dohodě s poskytovatelem určit odpovědnou osobu na straně objednatele (např. pracovníka dispečinku či jinou osobu) pověřenou k řešení každodenních operativních záležitostí a situací, na které může poskytovatel v průběhu plnění svých povinností upozornit. Bližší podmínky spolupráce a komunikace kontaktních osob odpovědných za řádné zajištění bezpečnostních služeb na obou stranách stanoví interní směrnice objednatele, k jejímuž návrhu bude poskytovatel oprávněn se vyjádřit, a to v dostatečném časovém předstihu před jejím přijetím.
10. Pro zamezení pochybností se uvádí, že objednatel nevyžaduje jednotku rychlého zásahu, neboť je napojen na PCO Policie ČR. Poskytovatel bude v mimořádných situacích případně povinen zajistit objednateli nebo Policii ČR nezbytnou součinnost, a nebude-li dohodnuto jinak, bude tato služba řešena v rámci poskytnutí ostražby na vyžádání.

IV.

Kvalita poskytovaných služeb

1. Poskytovatel zaručuje objednateli zajištění bezpečnostních služeb ve smyslu této smlouvy řádně a včas, a to kvalifikovanými osobami.
2. Minimální požadavky na rozsah a kvalitu bezpečnostních služeb stanoví jednak příloha č. 1 této smlouvy, a dále pak tato smlouva, zejména se jedná o následující:
 - **Způsob zajištění služby ostražby a ochrany majetku a osob:**
 - systém nepravidelných kontrolních obchůzek, vč. zpětného prokázání realizované kontroly (místo, čas – doba uchování záznamů je minimálně 3 měsíce)
 - řešení rizikových situací na základě výzvy pracovníků Zadavatele nebo i vlastní aktivitou
 - další součinnost strážných na vyžádání oprávněného pracovníka Zadavatele.

Všichni pracovníci poskytovatele zajišťující výše uvedené činnosti musí být fyzicky zdatní a musí splňovat minimální standardy kvality uvedené níže v této smlouvě.

➤ **Organizace ostrahy se psem (strážný – psovod):**

- systém nepravidelných kontrolních obchůzek strážným-psovodem s vycvičeným služebním psem poskytovatele;
- termín, čas, místo a trasa provedení obchůzky strážným-psovodem s vycvičeným služebním psem poskytovatele bude stanoven na základě vzájemné dohody smluvních stran;
- předpokládaná doba jedné kontrolní obchůzky je 30 minut;
- objednatel disponuje kotcem pro umístění služebního psa poskytovatele.

➤ **Reakce na podněty z monitoringu Centrálního dispečinku objednatele:**

Nepřetržitý monitoring a vyhodnocení podnětů z jednotlivých systémů centrálního dispečinku objednatele provádí sami pracovníci objednatele. V rámci společnosti objednatele je provozován jeden velín centrálního dispečinku v objektu AB Malostranská. Monitoring centrálního dispečinku je zajišťován v režimu 24/7.

Strážný bude povinen komunikovat s dispečinkem objednatele a plnit úkoly zadané mu dispečinkem objednatele, nebo vyplývající z nastalé situace. Reakce na podněty z monitoringu musí být zajištěny ihned.

➤ **Ostraha na vyžádání**

Objednatel je oprávněn požadovat zajištění služby ostrahy na vyžádání v naléhavých případech nebo v případě zvýšení bezpečnostního rizika.

Pracovníci ostrahy na vyžádání musí splňovat stanovené požadavky na pozici strážný.

Zadavatel požaduje tyto minimální standardy kvality pro pozici strážný:

- trestní bezúhonnost,
- fyzická zdatnost,
- zdravotní způsobilost,
- školení BOZP, školení požární ochrany,
- osvědčení o získání profesní kvalifikace - potvrzení o absolvování zkoušky dle § 19 zákona č. 179/2006 Sb., zákona o uznávání výsledků dalšího vzdělávání: 68-008-E „Strážný“,
- praxe minimálně 1 rok v oboru ostrahy majetku a osob,
- jednotná ústroj – uniforma,
- základní znalost práce s PC,
- český jazyk slovem i písmem.

Zadavatel požaduje tyto minimální standardy kvality pro pozici strážný-psovod:

- trestní bezúhonnost,
- fyzická zdatnost,
- zdravotní způsobilost,
- školení BOZP, školení požární ochrany,
- osvědčení o získání profesní kvalifikace - potvrzení o absolvování zkoušky dle § 19 zákona č. 179/2006 Sb., zákona o uznávání výsledků dalšího vzdělávání: 68-001-H „Psovod bezpečnostní služby“,

- praxe minimálně 2 roky v oboru ostrahy majetku a minimálně 1 rok na pozici strážný-psovod,
- jednotná ústroj – uniforma,
- základní znalost práce s PC,
- český jazyk slovem i písmem,
- vycvičený služební pes.

Minimální limity fyzické zdatnosti:

- muži:
 - běh 1000 m – maximálně 8:00 minut
 - leh/sed po dobu 2 minut – minimálně 25 krát
- ženy:
 - běh 1000 m – maximálně 8:30 minut
 - leh/sed po dobu 2 minut – minimálně 20 krát

3. Pokud dojde k prodlení s výkonem ostrahy a ochrany nebo k vadnému poskytnutí služby (nekvalitní, nedbalé nebo neprofesionální služby), objednatel poskytovateli vadu bez zbytečného odkladu oznámí. Za oznámení vady se považuje též zápis do Knihy průběhu služby.
4. Poskytovatel se zavazuje oznámené vady služeb bezplatně odstranit okamžitým sjednáním nápravy. Není-li okamžité sjednání nápravy možné, zajistí poskytovatel nápravu ve lhůtě dohodnuté s objednatelem. O každém způsobu odstranění vady nebo stanovené náhradní lhůtě jejího odstranění je povinen poskytovatel uvést záznam do Knihy průběhu služby.
5. Objednatel je oprávněn provádět kontroly kvality poskytovaných bezpečnostních služeb kdykoliv, a to i bez předchozího oznámení. Kontroly mohou spočívat v kontrole obsazení stanovišť, kontrole plnění stanovených podmínek a kontrole požadovaných evidencí a dokladů.
6. Objednatel je oprávněn provádět nárazové testy kvality poskytovaných služeb. Nedodržení parametrů této smlouvy i v rámci provedeného testu může být pokutováno dle sankcí uvedených níže a může být důvodem pro odstoupení od smlouvy. O každém provedeném testu a jeho výsledku bude proveden písemný záznam do Knihy průběhu služby. Smluvní strany si dohodly provádění těchto testů kvality, přičemž platí, že objednatel není povinen předem poskytovateli oznámit dobu a místo provádění testu kvality:
 - Test fyzické zdatnosti pracovníků určených pro výkon služby.
 - Test bdělosti při obchůzce
 - Test znalosti postupů při řešení situací narušujících bezpečné prostředí jednotlivých objektů objednatele, nežádoucích událostí nebo mimořádných událostí, např. bezpečnostních incidentů, nálezů nebezpečných předmětů, postupů dle plánů krizové připravenosti, apod.
7. Pro zamezení jakýchkoliv pohybností se uvádí, že výše uvedené testy kvality je objednatel oprávněn provádět nárazově kdykoliv v průběhu trvání této smlouvy, přičemž prostřednictvím těchto testů si objednatel hodlá zároveň ověřit i splnění výkonu bezpečnostních služeb v krizové situaci namodelované v rámci zadávacího řízení pro veřejnou zakázku, které předcházelo uzavření této smlouvy; cílem testů kvality je zajištění skutečně kvalitních fyzicky a psychicky zdatných osob vykonávajících bezpečnostní služby jménem poskytovatele.

8. Poskytovatel se zavazuje provést test zjištění požití alkoholu, návykových nebo psychotropních látek vybraného pracovníka poskytovatele ve službě dle této smlouvy na základě požadavku objednatele. O testu provede zápis do Knihy průběhu služby a o výsledku testu předá poskytovatel prokazatelně písemnou zprávu objednateli.
9. Poskytovatel se zavazuje odeslat vybraného pracovníka poskytovatele ve službě dle této smlouvy na základě požadavku objednatele na mimořádnou lékařskou prohlídku u lékaře poskytujícího pracovní-lékařské služby určeného objednatel. Náklady spojené s provedením této mimořádné lékařské prohlídky nese objednatel.
10. Poskytovatel se zavazuje odeslat vybraného pracovníka poskytovatele určeného pro výkon služby dle této smlouvy na základě požadavku objednatele na mimořádnou kontrolu fyzické zdatnosti organizované objednatel. Zástupce poskytovatele může být přítomen kontrole fyzické zdatnosti. Náklady spojené s provedením kontroly fyzické zdatnosti nese objednatel. V případě nesplnění kontroly fyzické zdatnosti je pracovník poskytovatele nezpůsobilý k výkonu další služby a poskytovatel musí zajistit jeho náhradu dle článku II, bodu 10 této smlouvy.
11. Poskytovatel se zavazuje poskytnout kdykoliv v průběhu zajišťování bezpečnostních služeb na výzvu objednatele doklady o splnění minimálních standardů dle této smlouvy, včetně odborné způsobilosti pracovníků poskytovatele konajících službu u objednatele, včetně dokladů o smluvním vztahu mezi poskytovatelem a jeho pracovníkem a dokladů zajištění mlčenlivosti pracovníka a dokladů o proškolení pracovníka o interních předpisech objednatele.
12. Poskytovatel potvrzuje, že disponuje platným pojištěním odpovědnosti za škodu způsobenou provozováním podnikatelské činnosti, která je předmětem této smlouvy, s pojistným plněním odpovídající hodnotě nejméně 30.000.000,- Kč, což dokládá pojistnou smlouvou nebo pojistným certifikátem v příloze této smlouvy. Poskytovatel se zavazuje toto pojištění po dobu trvání této smlouvy udržovat v platnosti. Splnění této povinnosti je poskytovatel povinen doložit objednateli aktuální pojistnou smlouvou nebo pojistným certifikátem vždy 7 dní před uplynutím běžného roku trvání smlouvy, vystaveným pojistitelem a obsahujícím předmět pojištěné činnosti poskytovatele, dobu platnosti pojistné smlouvy a výši pojistného plnění. Doklady dle tohoto odstavce budou doloženy v originále, nebo úředně ověřené kopii.

V.

Cena a platební podmínky

1. Cena bezpečnostních služeb se sjednává ve výši:

Položka	cena bez DPH
Měsíční paušální cena zajištění ostrahy a ochrany majetku a osob*	353.340,- Kč
1 hodina ostrahy na vyžádání (člověkohodina)	130,- Kč

Kalkulace nabídkové ceny za kalendářní měsíc:

Objekt ostrahy	Početní stav ostrahy	Cena jedné hodiny „člověkohodina“	Počet hodin v měsíci	Cena v Kč za měsíc bez DPH
Ostraha areálu Úpravna vody a Administrativní budova (AB), Plzeň, Malostranská ul. 2,	1	130,- Kč	732 hod.	95.160,- Kč
Ostraha areálu ČOV, Plzeň, Jateční tř. 40,	1	130,- Kč	732 hod.	95.160,- Kč
Ostraha areálu Zásobování a Rozvod vody, Plzeň, Údolní ul. 6,	1	130,- Kč	732 hod.	95.160,- Kč
Ostraha pracoviště Nýřany, ul. Uxova 384	1	130,- Kč	261 hod.	33.930,- Kč
Ostraha pracoviště Kralovice, ul. Na Palcátech 438	1	130,- Kč	261 hod.	33.930,- Kč
CELKEM*				353.340,- Kč

*Celkový rozsah ostrahy činí průměrně 2.718 hod/měsíc

2. V ceně bude vždy účtováno DPH ve výši dle platných právních předpisů v době plnění.
3. Sjednaná měsíční paušální cena zajištění ostrahy – bezpečnostních služeb je garantována jako cena maximální, nejvýše přípustná, která zahrnuje veškeré náklady poskytovatele související s poskytováním služeb, a lze jí překročit pouze při prokazatelné změně požadavků objednatele na počet pracovníků poskytovatele, obsazení a počtu pracovišť v průběhu realizaci smlouvy avšak jen tehdy, pokud tím dojde k navýšení požadavků na kvalifikaci pracovníků a/nebo počtu hodin za měsíc.
4. Smluvní strany se dohodly na roční valorizaci cen tak, že vždy k 1. lednu je poskytovatel oprávněn zvýšit výše uvedené ceny maximálně o výši inflace, která bude zjištěna ze zprávy Českého statistického úřadu jako inflace vyjádřená přírůstkem průměrného ročního indexu spotřebitelských cen. Poprvé lze toto ustanovení využít v roce 2019.
5. Změna uvedených cen je možná pouze formou dodatku ke smlouvě.
6. Cena za ostrahu na vyžádání bude poskytovatelem fakturována a objednatelem hrazena na základě skutečně poskytnutých služeb v daném měsíci, dle uvedené jednotkové ceny.
7. Daňový doklad (faktura) za služby bude vystavena vždy do 7 dnů po uplynutí kalendářního měsíce na základě předávacího protokolu obsahujícího seznam paušálních plateb, počty odpracovaných hodin a seznam provedených jednorázových činností.

8. Daňový doklad (faktura) musí obsahovat náležitosti běžné v obchodním styku, náležitosti účetního a daňového dokladu podle zákona č. 235/2004 Sb., o dani z přidané hodnoty, a náležitosti obchodní listiny ve smyslu ustanovení § 435 zákona č. 89/2012 Sb., občanského zákoníku, v platném znění. V případě, že faktura nebude mít odpovídající náležitosti, je objednatel oprávněn ji vrátit ve lhůtě splatnosti zpět poskytovateli k doplnění, aniž se tak dostane do prodlení se splatností. Lhůta splatnosti počíná běžet znovu od opětovného doručení náležitě doplněné či opravené faktury objednateli.
9. Splatnost faktur se sjednává na 30 kalendářních dnů ode dne vystavení, min. však 21 dní ode dne jejich prokazatelného doručení objednateli.

VI. Sankce

1. V případě prodlení se zaplacením peněžité částky je smluvní strana, která je se zaplacením v prodlení, povinna zaplatit druhé smluvní straně úrok z prodlení ve výši stanovené občanskoprávními předpisy a to za každý den prodlení.
2. Poskytovatel se zavazuje zaplatit objednateli za prokazatelné porušení povinností dle této smlouvy následující smluvní pokuty, a to i opakovaně:
 - ve výši 5.000 Kč za každý jednotlivý případ:
 - a) nezaevidování nebo chybné zaevidování vozidla při vjezdu/výjezdu z areálů objednatele;
 - b) provádění zakázaných činností při výkonu ostrahy;
 - c) porušení povinnosti provádět záznamy v Knize služeb;
 - d) porušení bdělosti při výkonu služby;
 - ve výši 10.000 Kč za:
 - a) každou započatou hodinu nedodržení počtu strážných v řádném výkonu služby v rozsahu a za podmínek stanovených touto smlouvou, a to v každém jednotlivém případě;
 - b) nesplnění výkonu strážní služby dle stanoveného plánu či nedodržení maximálního časového limitu zásahu ostrahy na vyžádání;
 - c) nesplnění povinnosti provedení vstupního školení všech pracovníků poskytovatele konajících službu u objednatele, a to za každý jednotlivý případ.
 - ve výši 50.000 Kč za:
 - a) zjištění požití alkoholu, návykových nebo psychotropních látek pracovníka poskytovatele ve službě u objednatele;
 - b) nesplnění požadavku na odbornou způsobilost a trestní bezúhonnost pracovníka poskytovatele konajících službu u objednatele;
 - c) nesplnění testu kvality pracovníka poskytovatele konajících službu u objednatele.
3. V případě vzniku škody je oprávněná smluvní strana oprávněna požadovat po druhé smluvní straně úhradu náhrady vzniklé škody, a to ve výši převyšující smluvní pokutu.
4. Smluvní pokuty dle tohoto článku VI. této smlouvy a úroky z prodlení jsou splatné do 14 dnů ode dne doručení jejich vyúčtování druhé smluvní straně.

VII.

Vzájemná komunikace a součinnost

1. Osoby, které jsou oprávněny jednat a rozhodovat ve věci plnění této smlouvy, jsou blíže specifikovány v záhlaví této smlouvy. Změnu osob oprávněných jednat a rozhodovat ve věci plnění této smlouvy oznamuje každá smluvní strana písemně druhé smluvní straně.
2. Objednatel umožní přístup pracovníků poskytovatele na místo provádění služeb dle této smlouvy. Objednatel umožní bezplatný vjezd vozidel poskytovatele na místo provádění služeb dle této smlouvy.
3. Objednatel je povinen poskytnout poskytovateli nezbytnou součinnost potřebnou pro řádné plnění předmětu této smlouvy – především předat veškeré informace, které jsou pro zajištění služeb nezbytné.
4. Objednatel umožní poskytovateli užívat nezbytné prostory pro zajištění vhodného zázemí pracovníků poskytovatele pro výkon bezpečnostních služeb (včetně elektrické energie) se sociálním zařízením. Kancelářské vybavení (nábytek, židle, apod.) není součástí tohoto zázemí.
5. Poskytovatel se zavazuje na své náklady proškolit všechny pracovníky konající službu u objednatele o interních předpisech objednatele, včetně školení o podmínkách BOZP a PO platných v prostorách objednatele. Objednatel se zavazuje poskytnout nezbytnou součinnost a předat potřebné informace nezbytné pro provedení těchto školení.
6. Objednatel se zavazuje bezodkladně prokazatelně informovat poskytovatele o aktualizovaných interních předpisech objednatele souvisejících se zajištěním bezpečnostních služeb dle této smlouvy.
7. Smluvní strany se dohodly, že bez zbytečného odkladu po zahájení plnění dle této smlouvy objednatel vytvoří interní směrnici definující povinnosti objednatele a poskytovatele v rámci zajišťování bezpečnostních služeb a vzájemné komunikace, vše ve smyslu a podle podmínek stanovených v této smlouvě, přičemž platí, že k návrhu interní směrnice bude poskytovatel oprávněn se předem vyjádřit a objednateli sdělit své případné připomínky.

VIII.

Platnost smlouvy

1. Tato smlouva se uzavírá na dobu neurčitou.
2. Tato smlouva nabývá platnosti dnem jejího podpisu oběma smluvními stranami. Tato smlouva nabývá účinnosti 1. den třetího kalendářního měsíce následujícího po podpisu oběma smluvními stranami.

IX.

Ukončení platnosti smlouvy

1. Tuto smlouvu může každá smluvní strana ukončit písemnou výpovědí, která běží od prvního dne měsíce následujícího po měsíci, ve kterém byla výpověď doručena druhé smluvní straně a skončí uplynutím šesti kalendářních měsíců.
2. Každá smluvní strana je oprávněna odstoupit od této smlouvy v případech hrubého a trvajících porušování lhůt a podmínek dle této smlouvy, za které se považuje opakované

prodlení s plněním závazků smluvní strany, ačkoliv dotčená smluvní strana poskytla druhé smluvní straně lhůtu alespoň v délce 1 (jednoho) dne k dodatečnému splnění závazků.

3. Objednatel má právo od smlouvy bez předchozí výzvy odstoupit, pokud dojde k:
 - a) zániku oprávnění poskytovatele k poskytování služeb dle této smlouvy nebo se jeho prohlášení ukáže jako nepravdivé;
 - b) zániku pojištění odpovědnosti poskytovatele za škodu způsobenou provozováním podnikatelské činnosti, která je předmětem této smlouvy nebo se jeho pojištění ukáže jako nepravdivé;
 - c) opakovanému prodlení s odstraněním vady služby dle čl. IV., odst. 3 této smlouvy o více jak o 4 hodiny;
 - d) porušení smlouvy uvedenému v článku IV, odst. 6, této smlouvy, zejm. nesplnění testu kvality;
 - e) porušení závazku poskytovatele o ochraně informací dle této smlouvy.

X.

Ochrana informací

1. Pojem „chráněná informace“ je jakákoliv důvěrná informace, obchodní tajemství, a lékařské záznamy bez ohledu na jejich formu, jež představují určitou hodnotu pro smluvní stranu a jež nejsou obecně známy.
2. Smluvní strany se zavazují:
 - a) nedopouštět se nekalosoutěžního jednání nebo jednání vedoucí k vlastnímu prospěchu v důsledku využití chráněných informací druhé smluvní strany;
 - b) zdržet se jakéhokoliv jiného neoprávněného zneužití chráněných informací druhé smluvní strany a vyvarovat se jejich ztráty či kompromitace;
 - c) zachovávat vůči třetím stranám mlčenlivost o chráněných informacích druhé smluvní strany, se kterými se seznámily na základě této smlouvy nebo výkonu bezpečnostních služeb.
3. Poskytovatel zajistí, aby osoby, které pověří výkonem služby dle této smlouvy, zachovali mlčenlivost o všech chráněných informacích, které se v průběhu výkonu služby dozví.
4. Za neoprávněné nakládání s chráněnými informacemi je odpovědná ta smluvní strana, jež porušila zde stanovená opatření pro jejich zpracování, nebo je zpracovávala v rozporu s touto smlouvou.
5. Za každé jednotlivé porušení opatření k ochraně chráněných informací dle tohoto článku je poškozená smluvní strana oprávněna požadovat náhradu škody v plné výši.
6. Závazky smluvních stran dle tohoto článku platí i po skončení účinnosti této smlouvy.

XI.

Ochrana osobních údajů

1. Poskytovatel je povinen a zavazuje se zajistit splnění níže uvedených zásad zpracování osobních údajů (dále jen „OÚ“) požadovaných zákonem č. 101/2000 Sb. v platném znění a Nařízením Evropského parlamentu u Rady 2016/679 o ochraně fyzických osob v souvislosti se zpracováním osobních údajů a o volném pohybu těchto údajů.
 - Pracovník ostrahy je povinen dodržovat zákaz pořizování kopií zpracovávaných osobních údajů

- Pracovník ostrahy je povinen dodržovat zákaz poskytování nebo předávání zpracovávaných osobních údajů dalším osobám
- Pracovník ostrahy je povinen dodržovat zákaz provádění úprav nebo výmazu zpracovávaných osobních údajů
- Pracovník ostrahy je povinen zachovávat mlčenlivost o obsahu zpracovávaných osobních údajů a způsobu jejich zabezpečení
- Změny ve výčtu osob zpracovávajících OÚ je dodavatel povinen hlásit neprodleně kontaktní osobě objednatele
- Pracovník ostrahy není oprávněn k provádění jakýchkoli změn v nastavení kamerového systému (např. rozsah snímaného záběru)
- Do knihy návštěv zapisuje pouze pracovník ostrahy (nikoli subjekt OÚ)
- Aby nedošlo k nahodilému přístupu neoprávněné osoby ke zpracovávaným OÚ (kamerové záznamy), musí být v nepřítomnosti pracovníka ostrahy vrátnice uzamčena. Je-li na pracovišti více osob, pak musí pracovník ostrahy před opuštěním pracoviště vždy uzamknout obrazovku PC
- Pracovník ostrahy předá „popsanou“ knihu návštěv neprodleně vedoucímu příslušného provozu

XII.

Ostatní ujednání

1. Poskytovatel bere na vědomí, že v rámci plnění této smlouvy nesmí bez výslovného souhlasu objednatele uzavřít s žádným zaměstnancem objednatele jakoukoliv dohodu nebo smlouvu.
2. Práva a povinnosti stran vyplývající ze smlouvy přechází v plném rozsahu na jejich právní nástupce. Smluvní strany jsou povinny zajistit, aby v případě jejich rozdělení, sloučení, jakékoliv jiné přeměně nebo převodu práv na dceřiné společnosti byl právní nástupce zavázán stejně jako smluvní strana této smlouvy a aby v takovém případě nedošlo ke zkrácení práv druhé smluvní strany.
3. Poskytovatel bere na vědomí, že v souladu s ustanovením § 219 odst. 1 zákona č. 134/2016 Sb., o zadávání veřejných zakázek, bude tato smlouva uveřejněna na profilu zadavatele, tj. objednatele, resp. v registru smluv. Stejně tak bude uveřejněna i výše skutečně uhrazené ceny za plnění smlouvy. Poskytovatel výslovně prohlašuje, že veškeré informace, skutečnosti a dokumentace týkající se předmětu smlouvy, které jsou případně předmětem obchodního tajemství a považují se za důvěrné, předem objednateli písemně a jasně označil a nejsou obsaženy v této smlouvě. Poskytovatel se zavazuje, že poskytne objednateli součinnost, aby objednatel mohl dostát svým povinnostem dle zákona č. 134/2016 Sb., o zadávání veřejných zakázek, v platném znění.
4. Poskytovatel není oprávněn bez výslovného písemného souhlasu objednatele postoupit jakoukoli pohledávku, která mu vznikne podle této smlouvy nebo v souvislosti s ní, na třetí osobu.
5. Poskytovatel není oprávněn započíst žádnou svou pohledávku proti pohledávce objednatele z této smlouvy.

XIII.

Závěrečná ujednání

1. V podmínkách a vztazích neupravených touto smlouvou se strany řídí ustanoveními občanského zákoníku.

2. Pokud některá lhůta, ujednání, podmínka nebo ustanovení této smlouvy budou prohlášeny za neplatné, neúčinné či nevymahatelné, zůstávají ostatní lhůty, ujednání, podmínky nebo ustanovení této smlouvy v plné platnosti a účinnosti a nebudou v žádném ohledu ovlivněny, narušeny či zneplatněny. Smluvní strany se zavazují, že takové neplatné lhůty, ujednání, podmínky a ustanovení nahradí jiným smluvním ujednáním.
3. Doručování písemností dle této smlouvy se děje vždy písemně buď proti potvrzení o osobním převzetí písemnosti, nebo doporučeným dopisem s dodejkou na adresu smluvní strany uvedené v záhlaví této smlouvy. Písemnost je doručena dnem osobního převzetí nebo dnem převzetí poštovní zásilky. Za poslední známou adresou smluvní strany se považuje adresa uvedená v záhlaví této smlouvy příp. nová adresa, kterou smluvní strana druhé straně písemně oznámila.
4. Smluvní strany vylučují možnost „postoupení smlouvy“ jiné osobě, tj. převod práv a povinností vyplývajících ze smlouvy.
5. Tato smlouva je vyhotovena ve dvou stejnopisech a každá smluvní strana obdrží její jedno vyhotovení.
6. Jakékoli změny a doplňky této smlouvy musí být učiněny písemně formou číslovaných dodatků a schváleny podpisem obou stran. Tyto dodatky se stanou integrální součástí této smlouvy.
7. Zástupci smluvních stran prohlašují, že se s obsahem smlouvy před jejím podpisem seznámili, že s ní bezvýhradně souhlasí, na důkaz čehož připojují své vlastnoruční podpisy.

Nedílnou součástí této smlouvy jsou následující přílohy:

Příloha č. 1 – Detailní specifikace předmětu plnění

Příloha č. 2 – Seznam poddodavatelů

Příloha č. 3 – Doklad o pojištění – bude doplněn

30 -01- 2018

V Plzni dne

Poskytovatel:

[Redacted signature area]

.....
SBS "IVA", s.r.o.

[Redacted text]

[Redacted text]

Objednatel:

VODÁRNA PLZEŇ a. s.

[Redacted signature area]

VODÁRNA PLZEŇ a.s.

[Redacted text]

Příloha č. 1 – Bližší specifikace předmětu veřejné zakázky

Specifikace střežených objektů a činnost pracovníka ostrahy – bezpečnostní služby (dále též jen „BS“) související s jejich ostrahou

I. Střežený objekt: Provoz Úpravna vody (ÚV) a Administrativní budova (AB)

1. Charakteristika střeženého objektu a hlavních míst

Celý areál Úpravny vody se všemi budovami – EZS, CTTV

Dílny, opravna vodoměrů, sklad – EZS - CTTV

Administrativní budova ředitelství společnosti, společenský sál, garáže před budovou EZS, CTTV

Vstupy do objektu: Stará vrátnice na ÚV, nová vrátnice na ÚV, administrativní budova ředitelství společnosti, přístupová cesta k dílnám a opravně vodoměrů kolem nové vrátnice, dvoje vrata k jímacímu objektu + jedny vrátka a vrata naproti dílně ÚV, vrátka z ÚV směrem k administrativní budově

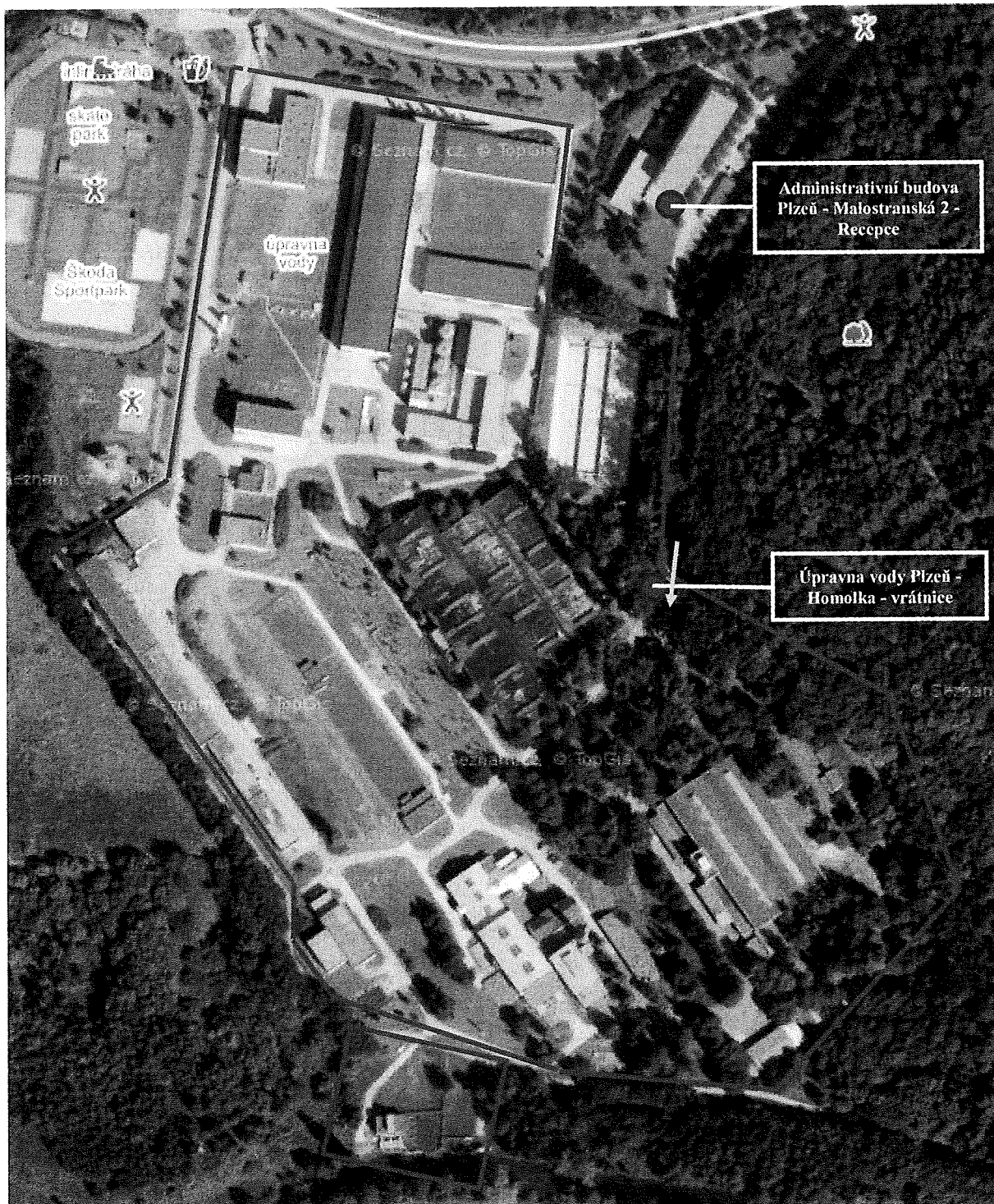
Nebezpečná místa v objektu:

- z hlediska páchaní trestné činnosti: celý areál ÚV
- z hlediska požární prevence: administrativní budovy, garáže, společenský sál u AB, plynová kotelna, truhlárna, dva sklady olejů, dílna ÚV,
- z hlediska úniku obchodního tajemství: administrativní budovy.
- z hlediska přítomnosti nebezpečných látek: ozonizace – prostor uvnitř objektu, sklad chlóru a chlorovna – prostor vymezený infrabariérami REDNET,

2. Povinnosti a činnost pracovníka BEZPEČNOSTNÍ SLUŽBY (BS)

1. Zdržuje se po dobu denní služby v prostoru stanoviště.
2. Eviduje návštěvy a vjezdy cizích vozidel vjíždějících a vyjíždějících do objektu:
 - a) Návštěva je při vstupu zapsána do Knihy návštěv a zaevidována:
 - Jméno.
 - Jméno navštěvované osoby.
 - Doba (čas) vstupu.
 - Návštěva dostane vstupní visačku, která je očíslovaná a viditelně si jí umístí. V případě, že při odchodu návštěva neodevzdá visačku, je povinna se vrátit na navštívené místo a visačku dohledat.
 - Doba (čas) výstupu.
 - b) Při vjezdu vozidel cizích firem do objektu, pracovník BS zapíše do Knihy návštěv a zaeviduje:
 - SPZ, jméno řidiče a firmu.
 - Jméno navštěvované osoby, případně účel vjezdu.
 - Doba (čas) příjezdu.
 - Návštěva dostane vstupní visačku, která je očíslovaná a viditelně si jí umístí. V případě, že při odchodu návštěva neodevzdá visačku, je povinna se vrátit na navštívené místo a visačku dohledat.
 - Doba (čas) odjezdu.

3. Věnuje pozornost všem osobám přicházejícím do objektu a podává jim požadované informace k jejich záležitosti.
4. Vyvíjí nezbytnou činnost směřující k zabránění rozkrádání, ztrátám, zneužití, poškození a odcizení majetku zaměstnanci objednatele i jinými osobami.
5. Udržuje na stanovišti (vrátnice) i před ním trvalý pořádek.
6. Parkování služebních vozidel a soukromých vozidel zaměstnanců je umožněno na vyhrazeném parkovišti uvnitř areálu.
7. Vykonává za účelem ostrahy kontrolní obchůzky a pomocí kontrolní tužky zaznamenává obchůzky na rozmístěných čípech. Denní služba, vzhledem k časovému rozvrhu služby, provádí obchůzky v nepravidelných intervalech – operativně. Noční služba provádí obchůzky v nepravidelném intervalu se záznamem na kontrolních bodech po 1,5 hod. První obchůzku započne nejpozději za hodinu po úplném uzamčení a zakódování AB.
14. Klíče umístěné na vrátnici provozního areálu ÚV vydává strážný pracovníkům proti podpisu.
15. Pracovník ostrahy se seznámí s umístěním hasicích přístrojů, hlavních uzávěrů plynu, vody, elektrického proudu, s místy uložení hořlavín a nebezpečných látek a s místy se zvýšeným nebezpečím. Vstupní proškolení zajistí objednatel.
16. Pracovník ostrahy spolupracuje se správcí jednotlivých objektů (vedoucí provozů a jejich zástupci) a řídí se jejich pokyny týkající se objektu. V odpoledních a nočních hodinách plní též pokyny dispečerů na směně, kteří k monitorování areálu využívají bezpečnostní kamerový systém. V případě kontaktování operátorem PCO Policie okamžitě informuje dispečera na směně a spolupracuje s ním na řešení situace.
17. V případě ohrožení objektu požárem, živelnou pohromou, jiným nebezpečím nebo vniknutím cizí osoby do objektu vyrozumí ostraža podle charakteru ohrožení:
 - a) Hasiče
 - b) Policii ČR
 - c) Odpovědnou osobu objednatele
 - d) Odpovědnou osobu BS



↘ Vjezd

— oplocení

II. Střežený objekt: Provoz Rozvod vody (RV) a Odbor Zásobování

1. Charakteristika střeženého objektu a hlavních míst

Administrativní budova společná, sklady Zásobování, dílny a garáže RV, volné plochy

Vstupy do objektu: vjezd s vrátnicí v AB, zadní vstup (mimo provoz)

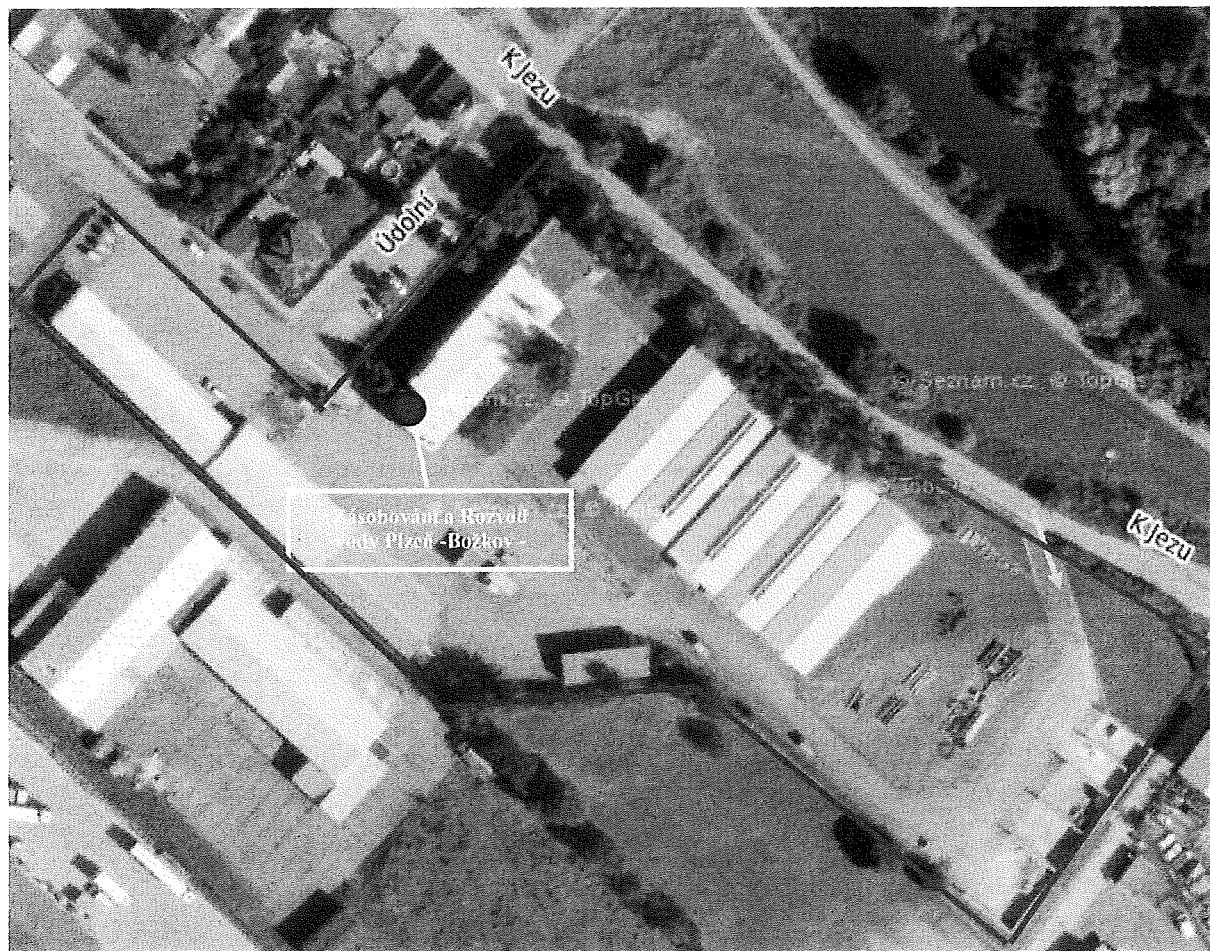
Nebezpečná místa v objektu:

- z hlediska páchnání trestné činnosti: garáže a dílny RV, sklady Zásobování (vnitřní i venkovní), zaparkované automobily a mechanismy
- z hlediska požární prevence: administrativní budovy, garáže
- z hlediska úniku obchodního tajemství: administrativní budovy

2. Povinnosti a činnost pracovníka BEZPEČNOSTNÍ SLUŽBY (BS)

1. Zdržuje se po dobu denní služby v prostoru stanoviště.
2. Eviduje návštěvy a vjezdy cizích vozidel vjíždějících a vyjíždějících do objektu:
 - a) Návštěva je při vstupu zapsána do Knihy návštěv a zaevidována:
 - Jméno.
 - Jméno navštěvované osoby.
 - Doba (čas) vstupu.
 - Návštěva dostane vstupní visačku, která je očíslovaná a viditelně si jí umístí. V případě, že při odchodu návštěva neodevzdá visačku, je povinna se vrátit na navštívené místo a visačku dohledat.
 - Doba (čas) výstupu.
 - b) Při vjezdu vozidel cizích firem do objektu, pracovník BS zapíše do Knihy návštěv a zaeviduje:
 - SPZ, jméno řidiče a firmu.
 - Jméno navštěvované osoby, případně účel vjezdu.
 - Dobu (čas) příjezdu.
 - Návštěva dostane vstupní visačku, která je očíslovaná a viditelně si jí umístí. V případě, že při odchodu návštěva neodevzdá visačku, je povinna se vrátit na navštívené místo a visačku dohledat.
 - Dobu (čas) odjezdu.
3. Věnuje pozornost všem osobám přicházejícím do objektu a podává jim požadované informace k jejich záležitosti.
4. Vyvíjí nezbytnou činnost směřující k zabránění rozkrádání, ztrátám, zneužití, poškození a odcizení majetku zaměstnanci objednatele i jinými osobami.
5. Udržuje na stanovišti (vrátnice) i před ním trvalý pořádek.
6. Parkování soukromých vozidel zaměstnanců a návštěv je povoleno na vyhrazeném parkovišti mimo objekt i v objektu.
7. Vozidla soukromých firem, majících povolení objednatele parkovat v areálu, mají povolen vjezd do objektu na základě povolení správce objektu (vedoucího provozu).
8. Mytí soukromých vozidel zaměstnanců Vodárny je povoleno v mimopracovní době jen na základě písemného povolení vedoucího odboru Zásobování nebo provozu RV.
9. Vykonává za účelem ostrahy kontrolní obchůzky. Noční služba provádí za noc min. tři obchůzky, namátkově kontroluje prostor vně objektu ze strany skladu Zásobování.

10. Pracovník ostraha se seznámí s umístěním hasicích přístrojů, hlavních uzávěrů plynu, vody, elektrického proudu, s místy uložení hořlavin a nebezpečných látek a s místy se zvýšeným nebezpečím. Vstupní proškolení zajistí objednatel.
11. V případě ohrožení objektu požárem, živelnou pohromou, jiným nebezpečím nebo vniknutím cizí osoby do objektu vyrozumí ostraha podle charakteru ohrožení:
 - a) Hasiče
 - b) Policii ČR
 - c) Odpovědnou osobu objednatele
 - d) Odpovědnou osobu BS



III. Střežený objekt: Čistírna odpadních vod Plzeň

1. Charakteristika střeženého objektu a hlavních míst

Areál ČOV se všemi budovami a provozními objekty:

Administrativní budova provozu kanalizace, objekty garáží a dílen, stáček a výdejní místo PHM, retenční nádrž RN22 vč. strojovny, kalová pole

Administrativní budova ČOV, dílny – EZS

ČOV – budova vstupní šnekové čerpací stanice, česlovny, lapáku písku, kalového a plynového hospodářství, čerpací stanice primárního a vratného kalu, administrativní budova ČOV a LOV, objekt garáží a dílen

Vstupy do objektu: hlavní vjezd s vrátnicí , vjezd k OK 19, zadní vjezd na ČOV (u betonárky)

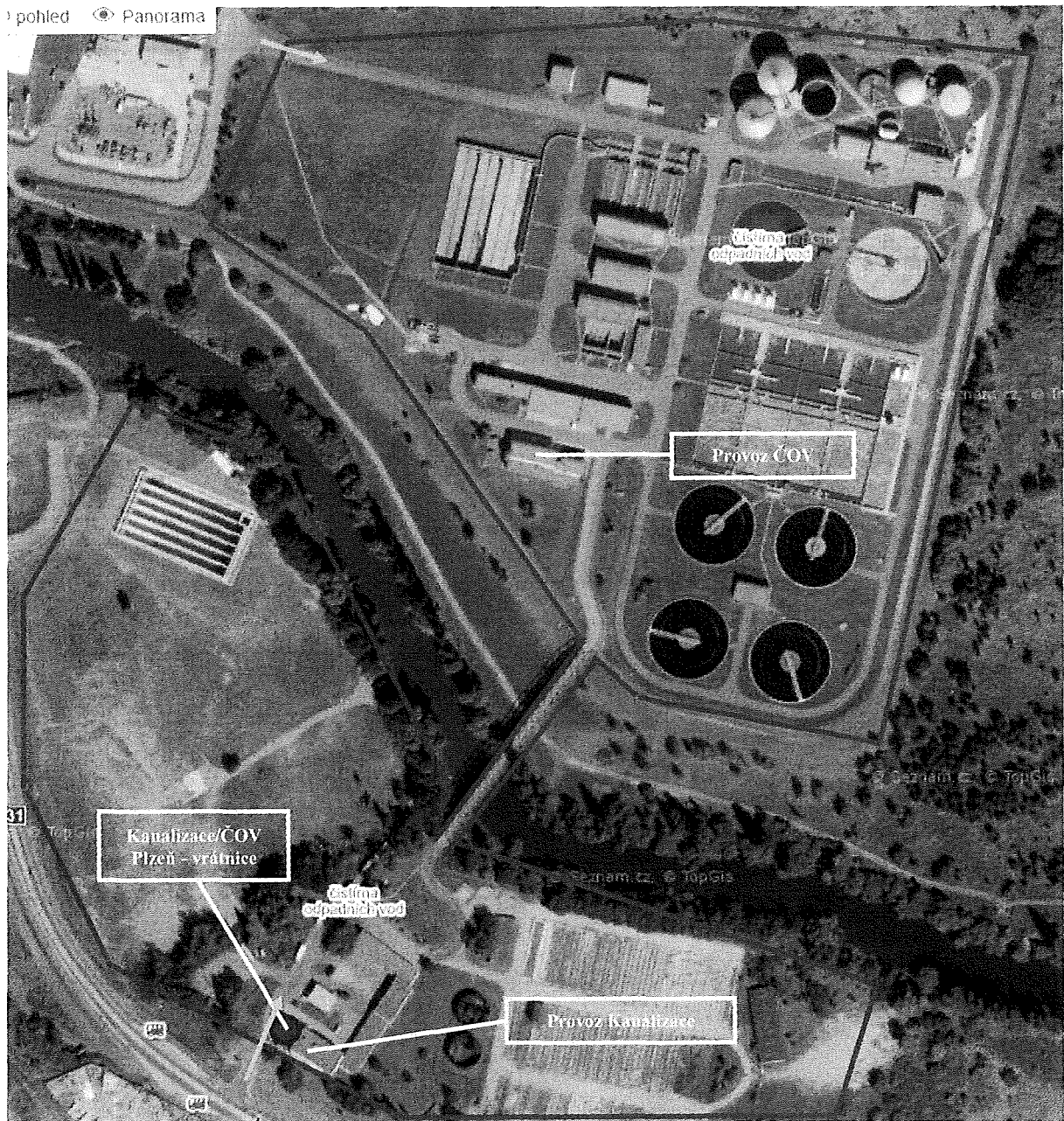
Nebezpečná místa v objektu:

- z hlediska páchnání trestné činnosti: administrativní budovy, garáže a dílny, stáček a výdejní místo PHM
- z hlediska požární prevence: administrativní budovy, stáček a výdejní místo PHM, garáže, plynová kotelna, plynové hospodářství ČOV, sklad hořlavých látek na ČOV, svařovna objektu dílen
- z hlediska úniku obchodního tajemství: administrativní budovy

2. Povinnosti a činnost pracovníka BEZPEČNOSTNÍ SLUŽBY (BS)

1. Zdržuje se po dobu denní služby v prostoru stanoviště.
2. Věnuje pozornost všem osobám navštěvující objekt a podává jim požadované informace k jejich záležitosti. Všechny návštěvy Provozu Kanalizace s výjimkou úředních dnů dokumentace kanalizační sítě a všechny návštěvy Provozu ČOV a Laboratoře odpadních vod budou vpuštěny pouze po předchozím souhlasu osoby, která má být navštívena.
3. Eviduje návštěvy a vjezdy cizích vozidel vjíždějících a vyjíždějících do objektu:
 - c) Návštěva je při vstupu zapsána do Knihy návštěv a zaevidována:
 - Jméno.
 - Jméno navštěvované osoby.
 - Doba (čas) vstupu.
 - Návštěva dostane vstupní visačku, která je očíslovaná a viditelně si jí umístí. V případě, že při odchodu návštěva neodevzdá visačku, je povinna se vrátit na navštívené místo a visačku dohledat.
 - Doba (čas) výstupu.
 - d) Při vjezdu vozidel cizích firem do objektu, pracovník BS zapíše do Knihy návštěv a zaeviduje:
 - SPZ, jméno řidiče a firmu.
 - Jméno navštěvované osoby, případně účel vjezdu.
 - Dobu (čas) příjezdu.
 - Návštěva dostane vstupní visačku, která je očíslovaná a viditelně si jí umístí. V případě, že při odchodu návštěva neodevzdá visačku, je povinna se vrátit na navštívené místo a visačku dohledat.
 - Dobu (čas) odjezdu.
4. Vyhvíjí nezbytnou činnost směřující k zabránění rozkrádání, ztrátám, zneužití, poškození a odcizení majetku objednatele i zaměstnavatele jinými osobami.
5. Udržuje na stanovišti (vrátnice) i před ním trvalý pořádek.
6. Obsluhuje telefonní ústřednu vč. vysílačky a spojuje hovory.
7. Vozidla soukromé firmy, jež má pronajatou kancelář v AB mají povolen vjezd do objektu jen v případě, že je jim objednavatelem přidělena vstupní (vjezdová) elektronická karta.
8. Vozidla firmy na zpracování a likvidaci odpadu mají povolen vjezd na základě odsouhlasení z dispečinku ČOV, komunikace probíhá přes vysílačku.
9. Obsluhuje příjezdovou hlavní vstupní bránu. Případné provozní potíže brány ostražka ohlásí odpovědné osobě objednatele (vedoucí Provozu kanalizace).
10. V případě nepřítomnosti (pochůzka, resp. neodkladné opuštění prostor vrátnice na nezbytně nutnou dobu) zajistí uzavření vstupu i vjezdu tak, aby se do objektu nedostávaly žádné osoby a zároveň vyvěsí tabulku pro návštěvy s informací o potřebě vyčkání.
11. Vykonává za účelem ostražky areálu kontrolní obchůzky a pomocí kontrolního čipu zaznamenává obchůzkovou činnost.

- a) Noční služba provádí pravidelné obchůzky v nepravidelném intervalu.
 - b) Obchůzka se provádí v prostorách ČOV , kalových polí, retenčních nádrží ve večerních a nočních hodinách v intervalech min. 2 hodin po sobě a alespoň 3x za směnu.
 - c) První obchůzka se začíná nejpozději 2 hodiny po skončení pracovní doby.
 - d) Denní služba obchůzky neprovádí.
12. Pracovník ostrahy se seznámí s umístěním hasicích přístrojů, hlavních uzávěrů plynu, vody, elektrického proudu, s místy uložení hořlavín a nebezpečných látek a s místy se zvýšeným nebezpečím. Vstupní proškolení zajistí objednatel.
13. V případě ohrožení objektu požárem, živelnou pohromou, jiným nebezpečím nebo vniknutím cizí osoby do objektu vyrozumí ostraha podle charakteru ohrožení:
- a) Hasiče - 150
 - b) Policii ČR - 158
 - c) Dispečink ČOV – I [REDACTED]
 - d) Odpovědnou osobu objednatele
 - e) Odpovědnou osobu BS



IV. Střežený objekt: Provoz Nýřany

1. Charakteristika střeženého objektu a hlavních míst

Administrativní budova se šatnami, dílna, garáže, sklady

Vstupy do objektu: vjezd s vrátnicí

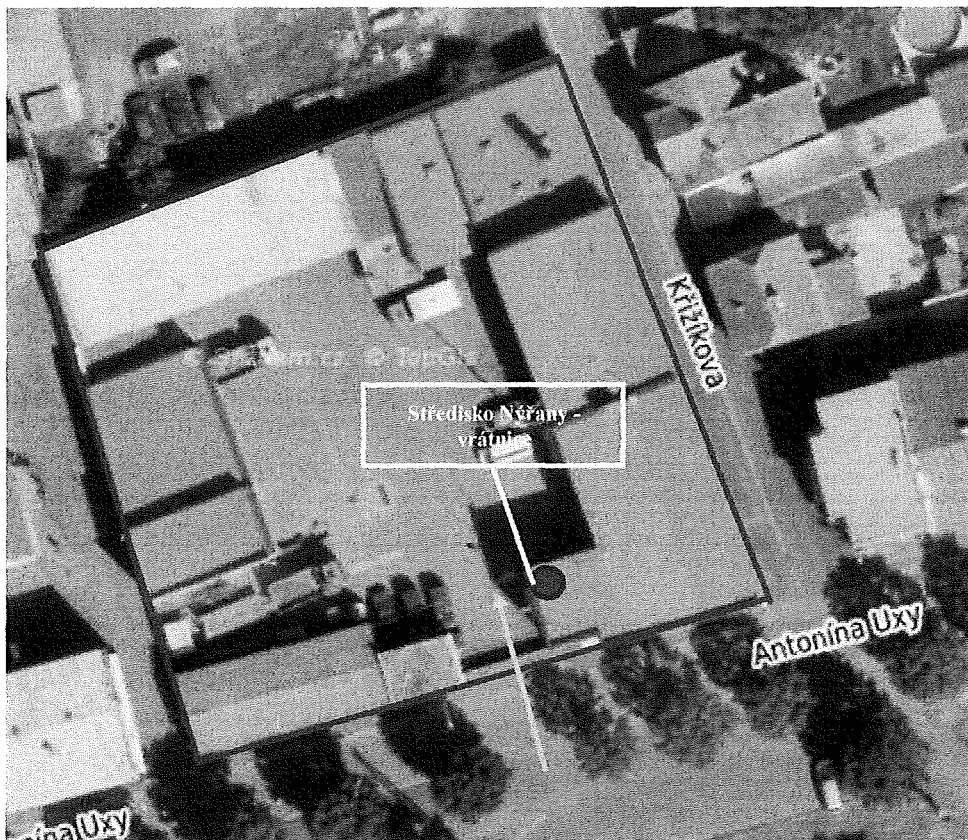
Nebezpečná místa v objektu:

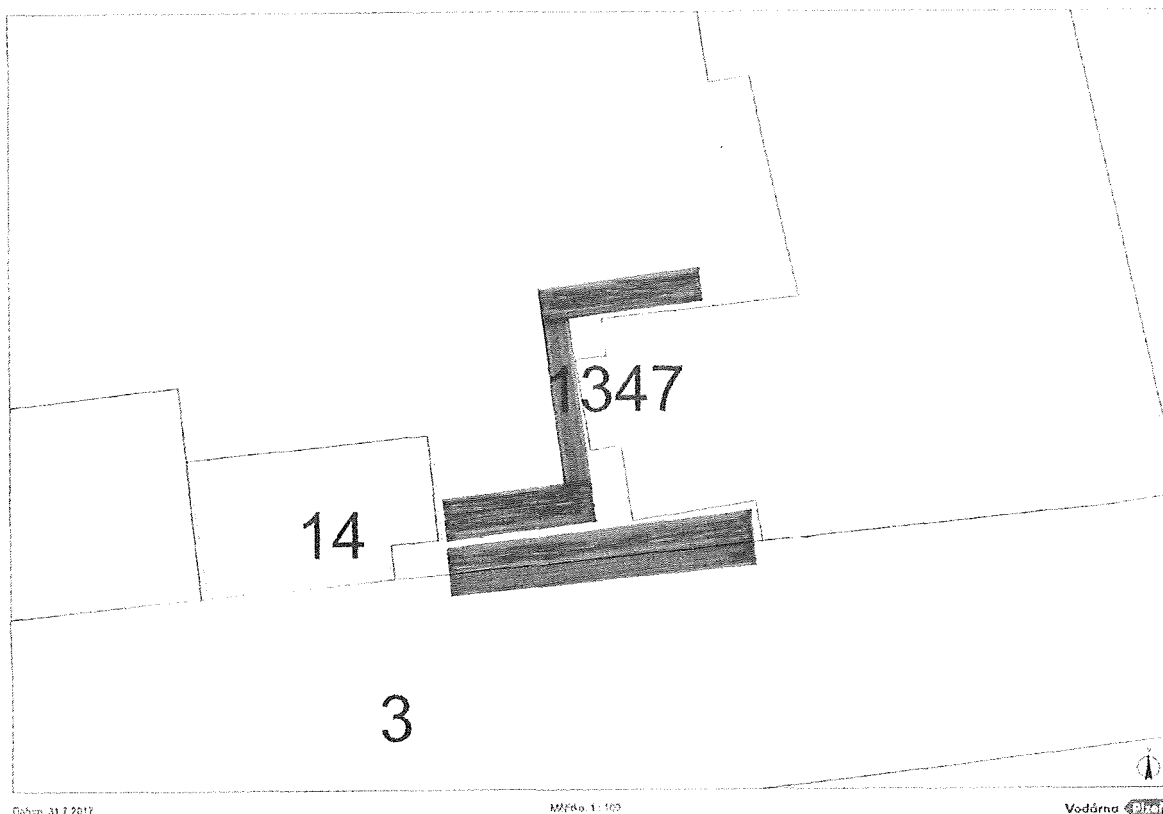
- z hlediska páchání trestné činnosti: celý areál
- z hlediska požární prevence: celý areál
- z hlediska úniku obchodního tajemství: administrativní budova

2. Povinnosti a činnost pracovníka BS

1. Zdržuje se po dobu denní služby v prostoru stanoviště.
2. Eviduje návštěvy a vjezdy cizích vozidel vjíždějících a vyjíždějících do objektu:
 - a) Návštěva je při vstupu zapsána do Knihy návštěv a zaevidována:
 - Jméno.
 - Jméno navštěvované osoby.
 - Doba (čas) vstupu.
 - Návštěva dostane vstupní visačku, která je očíslovaná a viditelně si jí umístí. V případě, že při odchodu návštěva neodevzdá visačku, je povinna se vrátit na navštívené místo a visačku dohledat.
 - Doba (čas) výstupu.
 - b) Při vjezdu vozidel cizích firem do objektu, pracovník BS zapíše do Knihy návštěv a zaeviduje:
 - SPZ, jméno řidiče a firmu.
 - Jméno navštěvované osoby, případně účel vjezdu.
 - Doba (čas) příjezdu.
 - Návštěva dostane vstupní visačku, která je očíslovaná a viditelně si jí umístí. V případě, že při odchodu návštěva neodevzdá visačku, je povinna se vrátit na navštívené místo a visačku dohledat.
 - Doba (čas) odjezdu.
3. Věnuje pozornost všem osobám přicházejícím do objektu a podává jim požadované informace k jejich záležitosti.
4. Využívá nezbytnou činnost směřující k zabránění rozkrádání, ztrátám, zneužití, poškození a odcizení majetku zaměstnanci objednatele i jinými osobami.
5. Udržuje na stanovišti (vrátnice) i před ním trvalý pořádek.
6. Vykoná cca v 15:30 hod první obchůzku po provozním areálu se zaměřením na kontrolu uzamčení všech objektů, popř. vozidel a mechanismů parkujících na ploše. Případné závady odstraní na místě (uzamkne vozidlo a klíče uschová ve vrátnici). Nemůže-li závady odstranit sám, vyrozumí telefonicky pověřené zástupce objednatele.
7. Druhou obchůzku vykoná před ukončením služby a aktivací elektronického zabezpečovacího zařízení.
8. Obsluhuje telefonní ústřednu, přejímá poštu a proti podpisu ji předává adresátům.
9. Po skončení služby přepne telefonní ústřednu z Nýřan na centrální dispečink (dnes toto probíhá automaticky v 15.00 hod.)
10. Mytí vozidel pro zaměstnance je povoleno v mimopracovní době Po – Pá jen na základě písemného povolení vedoucího provozu.
11. V době po ukončení služby do nového nástupu je objekt střežen elektronickým zabezpečovacím systémem připojeným na pult centrální ochrany dodavatele. Povinností strážného je před ukončením služby v 18:00 hod zavolat na dispečink dodavatele a systém aktivovat.
12. V případě signalizace narušení objektu v době, kdy je tento objekt střežen elektronicky provede kontrolu, popř. zásah BS a podle povahy narušení vyrozumí odpovědného pracovníka objednatele.
13. Pracovník ostražky se seznámí s umístěním hasicích přístrojů, hlavních uzávěrů plynu, vody, elektrického proudu, s místy uložení hořlavín a nebezpečných látek a s místy se zvýšeným nebezpečím. Vstupní proškolení zajistí objednatel.

14. V zimním období provádí před AB a před vřátnicí úklid sněhu a posyp zledovatělého povrchu chodníku tak, aby tato činnost byla provedena do 6:30 hodin (náčiní a posypový materiál zajišťuje objednatel - mapa uklízené plochy je přiložená).
15. V případě ohrožení objektu požárem, živelnou pohromou, jiným nebezpečím nebo vniknutím cizí osoby do objektu vyrozumí ostraža podle charakteru ohrožení:
- Hasiče
 - Policii ČR
 - Odpovědnou osobu objednatele
 - Odpovědnou osobu BS





V. Střežený objekt: Provoz Kralovice

1. Charakteristika střeženého objektu a hlavních míst

Administrativní budova se šatnami, velká a malá dílna, sklad čerpadel, plynová kotelna, garáže, sklady

Vstupy do objektu: vjezd s vrátnicí

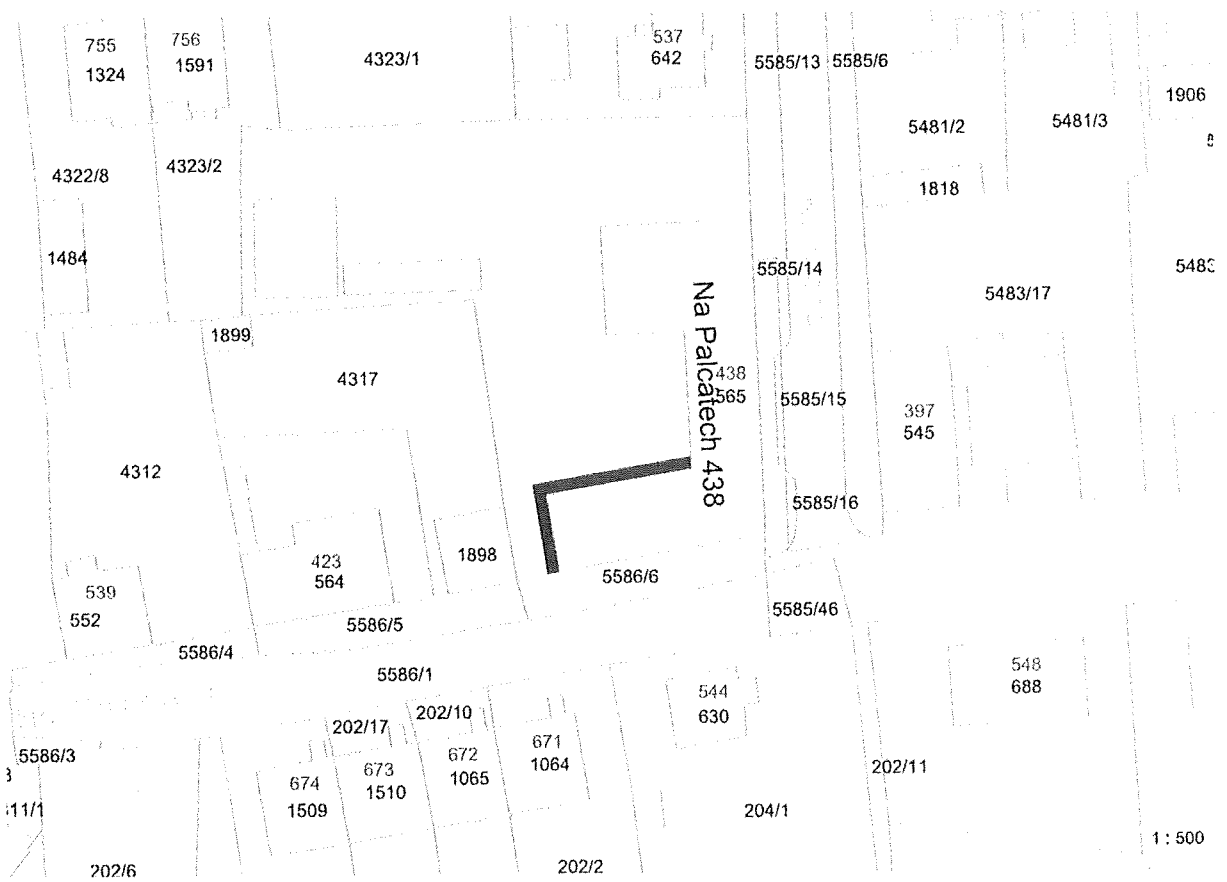
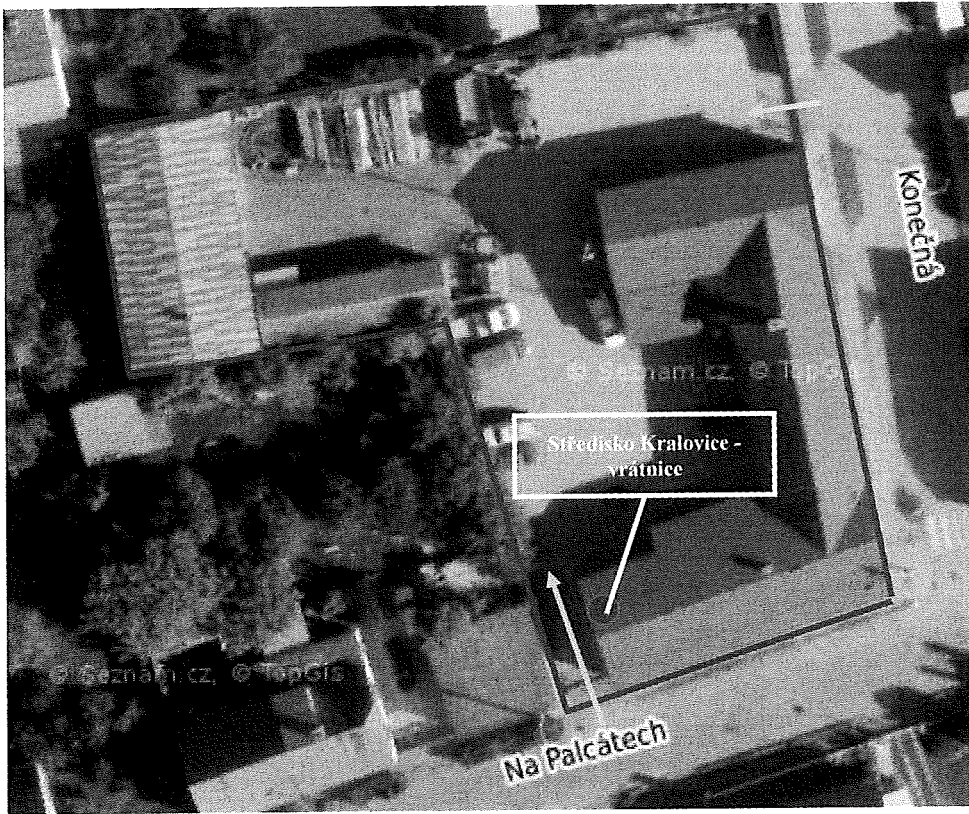
Nebezpečná místa v objektu:

- z hlediska páchání trestné činnosti: celý areál
- z hlediska požární prevence: celý areál, plynová kotelna
- z hlediska úniku obchodního tajemství: administrativní budova

2. Povinnosti a činnost pracovníka BS

1. Zdržuje se po dobu denní služby v prostoru stanoviště.
2. Eviduje návštěvy a vjezdy cizích vozidel vjíždějících a vyjíždějících do objektu:
 - a) Návštěva je při vstupu zapsána do Knihy návštěv a zaevidována:
 - Jméno.
 - Jméno navštěvované osoby.
 - Doba (čas) vstupu.
 - Návštěva dostane vstupní visačku, která je očíslovaná a viditelně si jí umístí. V případě, že při odchodu návštěva neodevzdá visačku, je povinna se vrátit na navštívené místo a visačku dohledat.
 - Doba (čas) výstupu.

- b) Při vjezdu vozidel cizích firem do objektu, pracovník BS zapíše do Knihy návštěv a zaeviduje:
- SPZ, jméno řidiče a firmu.
 - Jméno navštěvované osoby, případně účel vjezdu.
 - Dobu (čas) příjezdu.
 - Návštěva dostane vstupní visačku, která je očíslovaná a viditelně si jí umístí. V případě, že při odchodu návštěva neodevzdá visačku, je povinna se vrátit na navštívené místo a visačku dohledat.
 - Dobu (čas) odjezdu.
3. Věnuje pozornost všem osobám přicházejícím do objektu a podává jim požadované informace k jejich záležitosti.
 4. Vyvíjí nezbytnou činnost směřující k zabránění rozkrádání, ztrátám, zneužití, poškození a odcizení majetku zaměstnanci objednatele i jinými osobami.
 5. Udržuje na stanovišti (vrátnice) i před ním trvalý pořádek.
 6. Vykoná cca v 15:30 hod první obchůzku po provozním areálu se zaměřením na kontrolu uzamčení vozidel a neporušenosti krytů mechanismů parkujících na ploše. Případné závady odstraní na místě (uzamkne vozidlo a klíče uschová ve vrátnici). Nemůže-li závady odstranit sám, vyrozumí telefonicky pověřené zástupce objednatele.
 7. Druhou obchůzku vykoná před ukončením služby a aktivací elektronického zabezpečovacího zařízení.
 8. Obsluhuje telefonní ústřednu, přejímá poštu a předává k zapsání do knihy došlé pošty.
 9. Mytí vozidel pro zaměstnance je povoleno v mimopracovní době Po – Pá jen na základě písemného povolení vedoucího provozu.
 10. V době po ukončení služby do nového nástupu je objekt střežen elektronickým zabezpečovacím systémem připojeným na pult centrální ochrany dodavatele. Povinností strážného je před ukončením služby v 18:00 hod zavolat na dispečink dodavatele a systém aktivovat.
 11. V případě signalizace narušení objektu v době, kdy je tento objekt střežen elektronicky provede kontrolu, popř. zásah BS a podle povahy narušení vyrozumí odpovědného pracovníka objednatele.
 12. Pracovník ostražky se seznámí s umístěním hasicích přístrojů, hlavních uzávěrů plynu, vody, elektrického proudu, s místy uložení hořlavín a nebezpečných látek a s místy se zvýšeným nebezpečím. Vstupní proškolení zajistí objednatel.
 13. V zimním období provádí před AB a před vrátnicí úklid sněhu a posyp zledovatělého povrchu chodníku tak, aby tato činnost byla provedena do 6:30 hodin (náčiní a posypový materiál zajišťuje objednatel - mapka uklízené plochy je přiložená).
 14. V případě ohrožení objektu požárem, živelnou pohromou, jiným nebezpečím nebo vniknutím cizí osoby do objektu vyrozumí ostražka podle charakteru ohrožení:
 - a) Hasiče
 - b) Policii ČR
 - c) Odpovědnou osobu objednatele
 - d) Odpovědnou osobu BS



Příloha č. 2 – Seznam poddodavatelů

Poskytovatel nemá v úmyslu plnit předmět smlouvy poddodavateli.

Potvrzení o pojištění *

Potvrzujeme, že jsme dne 5.6.2013 uzavřeli pojistnou smlouvu [REDACTED] kde pojištěnými jsou SBS "IVA", s.r.o., IČ 27148858, [REDACTED] IČ 46821198 a SBS IVA J&J s.r.o., IČ 26316781.

Tato pojistná smlouva je uzavřena na dobu od **01.07.2013** do **08.03.2019** s možností prodloužení.

Pojištění se vztahuje na případy odpovědnosti pojištěného vzniklou jinému v souvislosti s činnostmi pojištěného, nebo vztahem pojištěného, jestliže pojištěný za škodu odpovídá v důsledku svého jednání nebo vztahu z doby trvání pojištění – **obecná odpovědnost**.

Pojištění do data 26.10.2016 je sjednáno na pojistnou částku [REDACTED]

Od data 27.10.2016 je pojištění sjednáno na pojistnou částku [REDACTED]

Pojištění se rovněž vztahuje i na odpovědnost za škodu způsobenou odcizením věci ve střeženém objektu při zajišťování ostrahy majetku. Toto pojištění se sjednává s [REDACTED]
[REDACTED]

V Ostravě 26.10.2016

[REDACTED]
[REDACTED]

* Toto potvrzení je vystaveno na žádost pojištěného