

## Smlouva o dodávce tepelné energie

uzavřená ve smyslu § 269 odst.2) zákona č. 513/1991 Sb., obchodního zákoníku,  
zákona č. 458/2000 Sb., energetického zákona a zákona č. 455/1991 Sb. o živnostenském  
podnikání ve znění pozdějších předpisů

Číslo: **10833**

### Dodavatel:

Obchodní firma: Dalkia Česká republika, a.s.  
Sídlo: Ostrava, 28. října 3123/152, PSČ 709 74  
Zapsán: u Krajského soudu v Ostravě v obchodním rejstříku, oddíl B, vložka 318

Zastoupen: Ing. Radek Sandri, ředitel Regionu Severní Morava

Bankovní spojení: Komerční banka, a.s.  
Číslo účtu: 107-6606791/0100  
IČ: 45193410  
DIČ: CZ45193410

Zákaznická linka: 800 800 860  
Internetové stránky: [www.dalkia.cz](http://www.dalkia.cz)  
Kontaktní tel./fax: 596 904 111 (ústředna)/ 596 904 587(fax)  
Kontaktní e-mail: [zdenka.salova@dalkia.cz](mailto:zdenka.salova@dalkia.cz) (596 904 512), [michaela.simeckova@dalkia.cz](mailto:michaela.simeckova@dalkia.cz) (596 904 684)  
[danuse.bystricka@dalkia.cz](mailto:danuse.bystricka@dalkia.cz) (596 904 682)

a

### Odběratel:

Obchodní firma/jméno: Společenství vlastníků pro dům Horní 3035/106  
Sídlo/adresa: Ostrava, Jih-Bělský Les, Horní 3035/106, PSČ 700 30  
Zapsán: u Kraj.soudu v Ostravě v rejstříku společenství vlastníků jednotek, oddíl S, vložka 6409

Zastoupen:

Bankovní spojení:  
Číslo účtu:  
IČ: 28570863  
DIČ:

Adresa pro doručování veškerých písemností:  
Ing.Ladislav Žila, LAMIA správa domů, Čujkovova 1736/30, 700 30 Ostrava-Zábřeh

**uzavírají tuto smlouvu o dodávce tepelné energie:**

## ČÁST A

### Smluvní ujednání

#### Čl. A1. Předmět smlouvy

- A1.1. Předmětem této smlouvy je dodávka tepelné energie v rozsahu a za podmínek uvedených v zákoně č. 458/2000 Sb. o podmínkách podnikání a výkonu státní správy v energetických odvětvích a o změně některých zákonů (energetický zákon) u dodávek podléhajících licencí a za podmínek uvedených v zák. č. 455/1991 Sb. o živnostenském podnikání v ostatních případech, a dále zák. č. 406/2000 Sb. o hospodaření energií a za níže stanovených podmínek ze zdroje tepelné energie dodavatele do odběrného tepelného zařízení odběratele.
- A1.2. Dodavatel prohlašuje, že je na základě jemu udělených licencí, koncesí a živnostenských listů oprávněn v rámci svého předmětu podnikání provozovat zdroje tepelné energie a dodávat tepelnou energii odběrateli za úplatu.
- A1.3. Odběratel prohlašuje, že je oprávněn ke sjednání dodávek tepelné energie pro odběrná místa uvedená v této smlouvě.

#### Čl. A2. Cena a úplata za dodávku

- A2.1. Ceny za dodávku tepelné energie jsou kalkulovány dodavatelem jako ceny za jednotku tepelné energie (GJ) – proměnná složka ceny v Kč/GJ a za jednotku tepelného výkonu (kW, MW) – stálá složka ceny v souladu s platnou legislativou<sup>1</sup>. K takto stanovené ceně dodavatel uplatní sazbu daně z přidané hodnoty (DPH) ve výši dle zákona.
- A2.2. Jednotkové ceny tepelné energie jsou platné pro období uvedené v Ujednání o ceně.
- A2.2.1 Pokud dojde ke změně cen tepelné energie, dodavatel doručí odběrateli oznámení o změně nejpozději do 15. dne měsíce předcházejícího měsíci uplatnění změny.
- A2.2.2. V případě, že odběratel neakceptuje oznámenou cenu, je povinen tuto skutečnost písemně oznámit a doručit dodavateli do 20. dne v měsíci uplatnění změny ceny s odůvodněním. Nedojde-li takové oznámení dodavateli do data uplatnění změny ceny, má se cena oznámená dodavatelem za sjednanou k datu doručení odběrateli.
- A2.2.3. Oznámí-li odběratel dodavateli, že neakceptuje oznámenou cenu, a nedojde-li k dohodě o ceně do 30 dnů od data uplatnění změny ceny, jsou smluvní strany oprávněny podat každá za sebe návrh na rozhodnutí o ceně dotčenému orgánu státní správy.
- A2.2.4. Do doby vydání pravomocného rozhodnutí o ceně je odběratel povinen platit cenu ve výši dodavatelem oznámené. V případě rozhodnutí o ceně jiné, jsou strany povinny provést vzájemné vyrovnání pohledávek, a to do 15 dnů od data pravomocného rozhodnutí o ceně. Rozhodnutím o ceně (event. zamítnutím návrhu) se má cena za sjednanou.
- A2.3. Ceny za dodávku studené vody (vodného-stočného) pro přípravu TUV, pro bytový a nebytový odběr, jsou cenami stanovenými společností dodávající vodu dodavateli, platnými v příslušném zúčtovacím období.
- A2.4. Úplata za dodávku tepelné energie je splatná formou záloh na dodávku tepelné energie poskytnutých v souladu s dohodou o poskytování záloh a doplatku ceny určeného na základě vyúčtování na konci zúčtovacího období (faktura za dodávku tepelné energie).

#### Čl. A3. Práva a povinnosti stran

- A3.1. Dodavatel se na základě této smlouvy zavazuje odběrateli po smluvní dobu odběru řádně dodávat tepelnou energii splňující podmínky v této smlouvě stanovené
- A3.2. Odběratel se na základě této smlouvy zavazuje od dodavatele řádně odebírat po smluvní dobu odběru tepelnou energii a za tuto dodávku řádně platit
- A3.3. Smluvní strany se zavazují dodržovat podmínky stanovené zákonem, prováděcími předpisy a touto smlouvou.

<sup>1</sup> z. č. 526/1990 Sb. o cenách a předpisy související

- A3.4.** Pro účely styku s dodavatelem (v oblasti provozních podmínek dodávky, parametrů teplotnosné látky a teplotní křivky) odběratel může jmenovitě určit pověřeného zástupce pro každé odběrné místo a jeho jméno a kontaktní spojení písemně oznámit dodavateli. Případné změny odběratel oznámí dodavateli vždy písemně.
- A3.5.** Dodavatel se zavazuje umožnit pověřenému zástupci odběratele kontroly teploty teplotnosné látky, teploty TUV a naměřených hodnot u měřidel.
- A3.6.** Odběratel se zavazuje umožnit dodavateli trvale volnou přístupovou cestu k zařízení dodavatele umístěnému v objektu odběratele, která bude odpovídat platným stavebním, bezpečnostním a hygienickým předpisům. Pracovníci dodavatele jsou povinni se na výzvu odběratele, vlastníka objektu nebo jeho oprávněného uživatele (nájemce, podnájemce) prokázat průkazem zaměstnance. Přístup bude zajištěn odběratelem předáním dodavateli všech potřebných klíčů od vstupních, spojovacích a vchodových dveří v zásobovaných objektech. V případě výměny zámků se odběratel zavazuje předat dodavateli nové klíče bezodkladně, nejpozději do pěti pracovních dnů od toho, co ke změně došlo, jinak odběratel odpovídá za případnou vzniklou škodu. O předání klíčů se vyhotoví zápis podepsaný pověřenými zástupci obou smluvních stran. Dodavatel se zavazuje zabránit zneužití předaných klíčů a odpovídá za škodu, kterou v souvislosti se vstupem do objektu způsobil. Odběratel je povinen po oznámení v dostatečném časovém předstihu umožňovat přístup pracovníkům dodavatele k uzávěrům ÚT i k měřičům dle požadavku dodavatele. V případě, že tak neučiní, bude odběr tepelné energie stanoven výpočtem podle denostupňové metody.
- A3.7.** Odběratel je povinen umožnit dodavateli zajistit proti neoprávněné manipulaci a proti poškození hlavní uzávěry na vstupu do odběrného zařízení odběratele, napojovací uzly, měřicí zařízení tepla a průtoku, regulační zařízení a plomby na regulačních armaturách a měřidlech, popř. další zařízení, které jsou umístěny v objektu odběratele a které obsluhuje dodavatel. Zajištění musí být provedeno v souladu s platnou legislativou tak, aby nedošlo k újmě na právech odběratele nebo uživatele nemovitosti. Zjistí-li odběratel takové poškození nebo došlo-li k neoprávněné manipulaci třetí osobou je odběratel povinen toto neprodleně oznámit dodavateli. K takto zajištěným zařízením je odběratel oprávněn přistupovat pouze za účasti dodavatele s výjimkou situací, kdy se jedná o odvrácení hrozby škody na majetku nebo ohrožení života nebo zdraví. Tato situace bude neprodleně ohlášena dodavateli.
- A3.8.** Odběratel je povinen provést v zásobovaném objektu taková opatření, aby zajistil proti neoprávněné manipulaci veškeré seřizovací či nastavovací prvky, které neobsluhuje dodavatel a které slouží hydraulickému nastavení topení a TUV. V případě neoprávněné manipulace nebo poškození uvedeného zařízení, která budou mít vliv na kvalitu dodávek nebo na provozní stav zařízení dodavatele, je odběratel povinen uhradit veškeré náklady související s nápravou, uvedením zařízení do provozu a nahradit případně vzniklou škodu.
- A3.9.** Odběratel nesmí na odběrném tepelném zařízení nebo na jeho částech, kterými prochází neměřená dodávka tepelné energie, provádět jakékoliv úpravy bez předchozího písemného souhlasu dodavatele<sup>2</sup>.
- A3.10.** Odběratel se zavazuje poskytnout dodavateli nezbytnou součinnost při změnách vytápění pro objekty, které obhospodařuje.
- A3.11.** Dodavatel má právo omezit či pozastavit dodávku tepelné energie při opakovaném neplnění smluvené platební povinnosti odběratele včetně záloh a dále v případech stanovených obecně závaznými právními předpisy.
- A3.12.** Odběratel je povinen předložit do 15 dnů dodavateli novou přihlášku k odběru tepelné energie v případě změny údajů v ní uvedených. Změna pro fakturaci bude účinná nejdříve od 1.dne následujícího měsíce. Dále je odběratel povinen oznámit dodavateli změnu údajů uvedených ve smlouvě vztahujících se k osobě odběratele (firma-jméno, sídlo-adresa, statutární zástupce, pověřená osoba, bankovní spojení, prodej podniku nebo části podniku, vstup do likvidace nebo insolvenčního řízení) nebo ke sjednaným odběrným místům, a to písemně ve lhůtě nejpozději do 15 dnů od toho, kdy tato změna nastala.

<sup>2</sup> z. č. 458/2000 Sb., § 77, odst. 7

- A3.13.** Odběratel je povinen vracet dodavateli veškerou teplotonosnou látku obíhající v systému, vyjma havarijních stavů. Teplotonosná látka je vlastnictvím dodavatele. Vyjma havarijních situací je odběratel povinen nejpozději 5 dnů předem písemně oznámit dodavateli veškeré skutečnosti, které mají souvislost s návratností teplotonosné látky, tj. zejména vypouštění topného systému nebo jeho části v souvislosti s plánovanými opravami nebo úpravami odběrného tepelného zařízení.
- A3.14.** V případě, kdy je odběratelem fyzická osoba a jsou splněny další podmínky vyžadované obecně závaznými právními předpisy, uděluje tímto odběratel v souladu s ustanovením § 5 odst. 2 zákona č. 101/2000 Sb. o ochraně osobních údajů dodavateli jako správci souhlas se zpracováním údajů o odběrateli za účelem poskytování plnění z této smlouvy, vyřizování oprávněných nároků jiných odběratelů uplatněných v souvislosti s odběrem tepelné energie odběratelem a nabídky služeb dodavatele. Dodavatel výslovně není oprávněn poskytnout osobní údaje o odběrateli třetí osobě za účelem zaslání reklamních a propagačních materiálů. Dodavatel se zavazuje zpracovávat údaje o odběrateli prostředky a způsobem garantujícím dostatečnou ochranu údajů před nepovolanými osobami. Dodavatel je oprávněn předat shromážděné údaje ke zpracování pouze zpracovateli, který poskytne dostatečné záruky o technickém a organizačním zabezpečení ochrany osobních údajů odběratelů.
- A3.15.** Odběratel bere na vědomí a zavazuje se dodržovat ochranná pásma<sup>3</sup>. Stavební činnosti a úpravy terénu v ochranných pásmech, které by mohly ohrozit bezpečný provoz a údržbu zařízení pro výrobu či rozvod tepelné energie, je možno provádět pouze s předchozím písemným souhlasem dodavatele.

#### Čl. A4. Sankce

Odběratel a dodavatel se dohodli na těchto sankcích:

- A4.1.** V případě prodlení s hrazením finančního plnění odběratele vyplývajícího z této smlouvy se odběratel zavazuje zaplatit dodavateli smluvní pokutu za dobu prodlení se zaplacením ve výši 0,05 % z dlužné částky za každý započatý den prodlení.
- A4.2.** Pokud odběratel svévolně provede nebo nechá provést v rozporu s touto smlouvou nebo příslušnými právními předpisy odpojení od tepelných rozvodů dodavatele, nebo jinak zamezí řádné dodávce tepelné energie, zavazuje se odběratel uhradit dodavateli smluvní pokutu ve výši 50 000 Kč za každý zjištěný případ a dále uhradit dodavateli náklady na uvedení do původního stavu, nahradit vzniklou škodu a ušlý zisk přesahující smluvní pokutu. Ušlý zisk se stanoví rozdílem dodávaného množství před a po zásahu, po dobu od data neoprávněného zásahu do doby zjednáání nápravy.
- A4.3.** V případě oprávněné reklamace se dodavatel zavazuje vyplatit odběrateli finanční částku oprávněné reklamovaného plnění, a to ve lhůtě 14 dnů od data odeslání písemného vyrozumění o oprávněnosti reklamace.
- A4.4.** V případě prokazatelného nedodržení podmínek dodávky tepelné energie stanovených obecně závaznými právními předpisy vinou dodavatele, je dodavatel povinen na žádost odběratele poskytnout přiměřenou slevu za období, kdy stanovené podmínky nebyly dodrženy. Tento nárok je možno uplatnit ve lhůtě 30 dnů od prokázání nedodržení podmínek. Toto ustanovení se nevztahuje na případy uvedené v § 76, odst. 4 zák. č. 458/2000 Sb.
- A4.5.** Zaplacením smluvní pokuty nezaniká nárok dodavatele jako věřitele na úrok z prodlení dle ustanovení § 369 a následujících obchodního zákoníku. Zaplacením smluvní pokuty ve všech případech nezaniká nárok dodavatele na náhradu škody a ušlého zisku přesahující smluvní pokutu. Zaplacením smluvní pokuty se odběratel nezbavuje povinnosti poskytnout plnění závazků, které smluvní pokuta zajišťuje. Zaplacením se rozumí okamžik připsání peněžitých prostředků ve prospěch účtu dodavatele. Veškeré platby přijaté dodavatelem od odběratele je dodavatel bez ohledu na identifikaci platby odběratelem oprávněn použít nejprve ke krytí příslušenství dluhu, zůstatek pak k úhradě nejstarší splatné pohledávky.
- A4.6.** Není-li uvedeno jinak, je smluvní pokuta splatná do 14 dnů od data uplatnění oprávněnou smluvní stranou u smluvní strany povinné.

<sup>3</sup> ve smyslu z. č. 458/2000 Sb., § 87

**A4.7.** Ostatní ustanovení týkající se smluvní pokuty se řídí ustanovením § 300 a následujících obchodního zákoníku.

## **Čl. A5. Platnost smlouvy**

**A5.1.** Tato smlouva se uzavírá na dobu určitou od okamžiku jejího uzavření do 31.12.2024 s tím, že k ukončení smlouvy uplynutím uvedené doby je navíc zapotřebí, aby kterákoliv ze smluvních stran oznámila písemně druhému účastníku smlouvy nejméně 6 měsíců předem, že na ukončení smlouvy trvá. Nedojde-li takové oznámení o ukončení druhé smluvní straně řádně a včas anebo nebude-li učiněno vůbec, potom se po uplynutí této lhůty automaticky tato smlouva obnoví vždy na dobu pěti let, a to i opakovaně.

**A5.2.** Smlouva o dodávce tepelné energie zaniká za podmínek uvedených v této smlouvě, a to:

**A5.2.1.** Jako celek:

- a) písemnou dohodou,
- b) přehlášením všech odběrných míst na nového odběratele,
- c) uplynutím sjednané doby,
- d) ukončením dodávky do posledního sjednaného odběrného místa, a to ke dni, kdy taková událost nastane,
- e) zánikem smluvní strany bez právního nástupce.

**A5.2.2.** V rozsahu odběrného místa:

- a) písemnou dohodou,
- b) přehlášením odběrného místa na nového odběratele,
- c) uplynutím sjednané doby, byla-li dodávka do konkrétního odběrného místa sjednána na dobu určitou,
- d) v případě dle bodu A5.3 smlouvy, a to ke dni doručení oznámení odběrateli,
- e) zánikem odběrného místa, a to ke dni, kdy taková událost nastane.

**A5.3.** V případě, že dodavatel z důvodu, jež nemohl ovlivnit, zanikne právo dodávat tepelnou energii ze zdroje tepelné energie, ze kterého je zásobováno odběrné místo odběratele, tato smlouva zaniká v rozsahu dotčeného odběrného místa. Tuto skutečnost je dodavatel povinen oznámit odběrateli.

**A5.4.** Pokud dojde k zániku smlouvy před ukončením zúčtovacího období, bude konečné vyúčtování provedeno až po ukončení zúčtovacího období, pokud se smluvní strany nedohodnou jinak.

**A5.5.** Ukončením smlouvy jako celku nebo v rozsahu odběrného místa se ukončuje dodávka do dotčených odběrných míst. Odběratel je povinen umožnit dodavateli k tomuto dni provedení opatření souvisejících s ukončením odběru tepelné energie a provedení posledního odečtu měřidel tepla všech odběrných míst.

## **Čl. A6. Nedílné součástí smlouvy**

**A6.1.** Část B Všeobecné obchodní a dodací podmínky (s rozlišením pro dodávku tepelné energie prostřednictvím hlavní předávací stanice - HPS či domovní předávací stanice - DPS)

**A6.2.** Části smlouvy uzavírané pro každé odběrné místo samostatně:

- Přihláška k odběru tepla
- Technické údaje k odběru
- Diagram na dodávku a odběr tepla

**A6.3.** Části smlouvy, sjednané periodicky pro všechna odběrná místa souhrnně:

- Ujednání o ceně
- Dohoda o poskytování záloh za odběr tepelné energie

**A6.4.** Seznam odběrných míst, k nimž se vztahuje smlouva.

## Čl. A7. Závěrečná ustanovení

- A7.1. Ujednání uvedená v této smlouvě se vztahují na všechna sjednaná odběrná místa odběratele, pokud není k odběrnému místu výslovně sjednáno jinak.
- A7.2. Pro doručování se sjednává, že zásilka se považuje za doručenou i tehdy, vrátí-li se dodavateli zpět jako nedoručena (odběratel nebyl zastižen, nevyzvedl si zásilku v úložní době nebo je z důvodu neplatné adresy nedoručitelná). V takovém případě se den vrácení nedoručené zásilky dodavateli považuje za den doručení.
- A7.3. Smluvní strany se v souladu s ustanovením § 262 odst. 1 zák. č. 513/1991 Sb. obchodního zákoníku ve znění pozdějších předpisů výslovně dohodly, že bez ohledu na povahu tohoto závazkového vztahu se vztahy mezi stranami vyplývající z této smlouvy budou řídit ustanoveními obchodního zákoníku. Touto dohodou nejsou vyloučena ustanovení občanského zákoníku o spotřebitelských smlouvách a ustanovení zvláštních právních předpisů směřujících k ochraně spotřebitele.
- A7.4. Tato smlouva je platná dnem podpisu obou smluvních stran.
- A7.5. Smluvní strany se dohodly na tom, že ustanovení této smlouvy se budou vztahovat na všechny vztahy mezi smluvními stranami s účinností od data uzavření.
- A7.6. V případě, že je v této smlouvě odkaz na konkrétní právní normu, uplatní se vždy ta, jež je účinná v době její aplikace.
- A7.7. Tato smlouva je sepsaná ve dvou vyhotoveních, z nichž každá smluvní strana obdrží po jednom stejnopisu. Veškeré změny a dodatky k této smlouvě je možno činit pouze písemnou formou.
- A7.8. Smluvní strany se zavazují akceptovat změny této smlouvy, ke kterým dojde v důsledku změn obecně závazných právních norem. Dodavatel v případě změn většího rozsahu oznámí změny odběrateli písemně a vypracuje návrh dodatku ke smlouvě, kterým budou změny zapracovány do textu smlouvy.
- A7.9. Smluvní strany se zavazují zachovávat mlčenlivost o všech skutečnostech, o kterých se dozvěděly v souvislosti s touto smlouvou a které tvoří předmět obchodního tajemství.
- A7.10. Smluvní strany prohlašují, že si tuto smlouvu včetně příloh před jejím podpisem přečetly, že údaje v ní jsou úplné, pravdivé a platné k datu podpisu a že tuto smlouvu uzavírají po vzájemném projednání nikoliv v tísní, či za jinak jednostranně nevýhodných podmínek. Osoby podepsané na této smlouvě prohlašují, že jsou oprávněny k takovému projevu vůle a že jsou oprávněny jednat jménem smluvní strany, jménem které vystupují.
- A7.11. V případě, že příloha bude v rozporu s ustanoveními části A a B této smlouvy, mají přednost ustanovení části A a B této smlouvy před ustanoveními přílohy.
- A7.12. V případě, že ustanovení části A této smlouvy budou v rozporu s ustanoveními části B této smlouvy, mají přednost ustanovení části A této smlouvy před ustanoveními části B této smlouvy.

V Ostravě dne



.....  
dodavatel

.....  
odběratel

## ČÁST B Všeobecné obchodní a dodací podmínky

### Čl. B1. Vysvětlení pojmů

Pro účely této smlouvy se rozumí:

- B1.1. Dodávkou tepelné energie** - dodávka energie tepla k dalšímu využití, a to ve formě tepla pro vytápění, tepla pro přípravu teplé užitkové vody, topné vody a jiné.
- B1.2. Dodávkou tepla** - dodávka tepla pro vytápění (ÚT) a přípravu teplé užitkové vody (TUV) a jiné využití.
- B1.3. Dodávkou teplé užitkové vody (TUV)** - dodávka vody a tepla pro její přípravu.
- B1.4. Tepelným výkonem** - výkon rezervovaný na tepelných zdrojích dodavatele pro zajištění tepelné pohody napojených objektů odběratele při teplotách do -15 °C.
- B1.5. Zdrojem tepelné energie** - zařízení, v němž se využíváním paliv nebo jiných typů energie získává tepelná energie, která se předává teplotonosné látce (např. výměňková stanice, kotelná apod.)
- B1.6. Rozvodem tepelné energie** - zařízení pro dopravu tepelné energie tvořené tepelnými sítěmi, kdy tepelnou sítí se rozumí soustava zařízení sloužících pro dopravu tepelné energie nebo i k propojení zdrojů mezi sebou.
- B1.7. Zásobovanou lokalitou** - soubor všech objektů napojených na jeden zdroj nebo rozvod tepelné energie, ze kterého je zajišťována dodávka tepelné energie jen pro tyto objekty.
- B1.8. Odběrným tepelným zařízením** - zařízení připojené na zdroj či rozvod tepelné energie, které je určeno pro vnitřní rozvod a spotřebu tepelné energie v jednom stavebním objektu (budově) nebo jeho části, případně v souboru objektů (budov) odběratele.
- B1.9. Tepelnou přípojkou** - zařízení, které vede teplotonosnou látku ze zdroje tepelné energie nebo rozvodného tepelného zařízení k odběrnému tepelnému zařízení odběratele. Tepelná přípojka začíná na zdroji tepelné energie nebo odbočením od rozvodného tepelného zařízení a končí vstupem do odběrného tepelného zařízení.
- B1.10. Odběratelem tepelné energie** - distributor, vlastník či společenství vlastníků odběrného tepelného zařízení nebo jimi pověřená osoba (např. správce nemovitosti).
- B1.11. Konečným spotřebitelem** - fyzická či právnická osoba, která dodanou tepelnou energii pouze spotřebovává.
- B1.12. Odběrem tepelné energie** - převzetí dodávky tepelné energie od dodavatele ke konečné spotřebě nebo dalšímu využití.
- B1.13. Společnou přípravou** - zúčtovací místo dodávky TUV pro více odběrných míst.
- B1.14. Odběrným místem (OM)** - místo, v němž přechází tepelná energie z vlastnictví dodavatele do vlastnictví odběratele. Pro účely této smlouvy se odběrným místem rozumí vstup do odběrného zařízení odběratele v místě instalovaného měřicího uzlu nebo v případě neměřených odběrů v místě hlavních domovních uzávěrů.
- B1.15. Místem stanovení množství dodaného tepla**
  - pro dodávku teplé užitkové vody je výstup ze zdroje tepelné energie dodavatele
  - pro vytápění je odběrné místo (v případě domovní předávací stanice včetně TUV)

- B1.16. Splněním dodávky** - splnění podmínek dodávky tepelné energie stanovených v této smlouvě a v přílohách k této smlouvě v místě předání.
- B1.17. Měřicím uzlem** - soubor měřicích, regulačních, bezpečnostních a jiných zařízení umístěných na přívodním a zpětném potrubí ÚT odběrného zařízení odběratele sloužící k zjištění množství odebraného tepla pro vytápění a k nastavení sjednaných parametrů topné látky. Měřicí uzel začíná obvykle vstupním uzávěrem objektu a končí uzávěrem za měřidlem tepla včetně jímek pro umístění teploměru. V případě, kdy se vlastník měřicího uzlu liší od vlastníka odběrného tepelného zařízení, má se za to, že část odběrného tepelného zařízení, na kterém je instalován měřicí uzel, je vlastníkem odběrného tepelného zařízení jako půjčitelem vypůjčena dodavateli, jako vypůjčitel do bezplatného užívání ve smyslu § 659 zák. č. 40/1964 Sb. občanského zákoníku.
- B1.18. Podlahovou plochou** - podlahová plocha místností bytu a nebytového prostoru kromě teras, balkónů, lodžii (i zasklených) a vedlejších prostorů, které jsou umístěny mimo byt; do podlahové plochy se započítává i plocha zastavěná kuchyňskou linkou, vestavěným nábytkem, kamny nebo jiným topným tělesem. Nezapočítává se plocha okenních a dveřních ústupků.
- B1.19. Podlahovou plochou nebytových prostorů** pro účely poskytování teplé užitkové vody - podlahová plocha vynásobená koeficienty podle vyhlášky č. 372/2001 Sb.
- B1.20. Ekvitermní regulací** - regulace parametrů teploty topné látky v závislosti na průběhu klimatických podmínek (zejm. venkovní teploty).
- B1.21. Poměrovým měřidlem** - měřidlo TUV instalované v souladu s platnými technickými normami u konečného spotřebitele a měřicí s přesností stanovenou zvláštním předpisem<sup>1</sup>.
- B1.22. Průměrnou denní teplotou venkovního vzduchu** - čtvrtina součtu venkovních teplot měřených ve stínu s vyloučením vlivu sálání okolních ploch v 7:00, 14:00 a ve 21:00 hod., přičemž teplota měřená ve 21:00 hod. se počítá dvakrát.
- B1.23. Počtem denostupňů (D°)** – rozdíl průměrné vnitřní výpočtové teploty ve vytápěných prostorách objektu ve °C stanovené váženým průměrem podle m<sup>3</sup> obestavěného vytápěného prostoru (obvykle +18 °C) a průměrné denní teploty venkovního vzduchu ve dnech vytápění v otopném období ve °C, násoben počtem dnů vytápění v daném období<sup>2</sup>.
- B1.24. Regulačním stupněm RS 0** – normální provoz tepelného zdroje, odběr probíhá dle teplotního diagramu pro provoz otopné soustavy.
- B1.25. Regulačním stupněm RS 1** – snížení výstupní teploty uvedené v platném teplotním diagramu pro provoz sekundární otopné soustavy o 10 %.
- B1.26. Regulačním stupněm RS 2** – snížení výstupní teploty uvedené v platném teplotním diagramu pro provoz sekundární otopné soustavy o 20 %.
- B1.27. Regulačním stupněm RS 3** – snížení výstupní teploty uvedené v platném teplotním diagramu pro provoz sekundární otopné soustavy o 30 %.
- B1.28. Regulačním stupněm RS 4** – snížení výstupní teploty uvedené v platném teplotním diagramu pro provoz sekundární otopné soustavy o 40 %.
- B1.29. Regulačním stupněm RS 5** – snížení výstupní teploty uvedené v platném teplotním diagramu pro provoz sekundární otopné soustavy o 50 %.

<sup>1</sup> z.č. 505/1990 Sb. o metrologii ve znění pozdějších předpisů

<sup>2</sup> vyhl. č. 194/2007 Sb., § 5





**B1.30. Havarijním provozem** – snížení výstupní teploty uvedené v platném teplotním diagramu pro provoz sekundární otopné soustavy o 50 % a přerušení odběru tepla pro přípravu teplé užitkové vody.

**B1.31. Neoprávněným odběrem tepla:**

- a) odběr bez souhlasu dodavatele nebo v rozporu s uzavřenou smlouvou,
- b) odběr při opakovaném neplnění smlouvené platební povinnosti včetně záloh,
- c) odběr bez měřicího zařízení nebo odběr přes měřicí zařízení, které v důsledku zásahu odběratele odběr nezaznamenává nebo zaznamenává odběr menší než skutečný,
- d) odběr měřicím zařízením přemístěným bez souhlasu dodavatele,
- e) odběr měřicím zařízením, na němž bylo porušeno zajištění proti neoprávněné manipulaci a nebyla splněna povinnost odběratele podle § 78 odst. 4 zák. č. 458/2000 Sb.

**B1.32. Stavem nouze** - omezení nebo přerušení dodávek tepelné energie na celém území státu nebo jeho části v důsledku:

- a) živelních událostí,
- b) opatření státních orgánů za nouzového stavu, stavu ohrožení státu nebo válečného stavu,
- c) havárií na výrobních či rozvodných zařízeních,
- d) dlouhodobého nedostatku základních zdrojů, kterými jsou paliva, elektřina, voda,
- e) smogové situace podle zvláštních předpisů<sup>3</sup>,
- f) teroristického činu.

Postup při vzniku a odstraňování stavu nouze v teplotě je stanoven vyhl. č. 225/2001 Sb.

**B1.33. Ochranným pásmem<sup>4</sup>:**

**v teplotě** - souvislý prostor v bezprostřední blízkosti zařízení pro výrobu či rozvod tepelné energie, určený k zajištění jeho spolehlivého provozu a ochraně života, zdraví a majetku osob. Šířka ochranných pásem je vymezena svislými rovinami vedenými po obou stranách zařízení na výrobu či rozvod tepelné energie ve vodorovné vzdálenosti měřené kolmo k tomuto zařízení, která činí 2,5 m. U výměňkových stanic určených ke změně parametrů teplotnosné látky, které jsou umístěny v samostatných budovách, je ochranné pásmo vymezeno svislými rovinami vedenými ve vodorovné vzdálenosti 2,5 m kolmo na půdorys těchto stanic.

**v plynárenství** - souvislý prostor v bezprostřední blízkosti plynárenského zařízení vymezený svislými rovinami vedenými ve vodorovné vzdálenosti od jeho půdorysu.

Ochranná pásma činí:

- a) u nízkotlakých a středotlakých plynovodů a plynovodních přípojek, jimiž se rozvádí plyn v zastavěném území obce, 1 m na obě strany od půdorysu,
- b) u ostatních plynovodů a plynovodních přípojek 4 m na obě strany od půdorysu,
- c) u technologických objektů 4 m na všechny strany od půdorysu.

## Čl. B2. Platební a fakturační podmínky

**B2.1.** Zúčtovacím obdobím pro dodávky tepla pro vytápění a teplou užitkovou vodu je jeden kalendářní měsíc.

**B2.2.** Úplata za dodávku tepla pro vytápění a teplé užitkové vody je součtem oddělených částek dle odst. B2.3. a B2.4.

**B2.2.1.** Dodávka tepla jedním OM do objektu s jedním společným technologicky propojeným odběrným tepelným zařízením, jehož části vlastní různé subjekty, bude rozdělena dodavatelem v poměru podlahových ploch jednotlivých částí objektů.

Ve výše uvedeném případě odběratel tímto sjednává solidární odpovědnost za závazky ostatních odběratelů, kterým je dodávána tepelná energie prostřednictvím jednoho technologicky propojeného odběrného tepelného zařízení.

**B2.3.** Úplata za dodávku tepla pro vytápění je složena z úplaty za množství tepelné energie (Kč/GJ) a úplaty za tepelný výkon (Kč/kW).

<sup>3</sup> z.č. 86/2002 Sb., o ochraně ovzduší

<sup>4</sup> z.č. 458/2000 Sb., § 68 a § 87

- B2.3.1.** Úplata za množství tepelné energie je součinem množství tepelné energie<sup>5</sup> pro vytápění (v GJ) spotřebované odběratelem a jednotkové kalkulované ceny za tento druh odběru (Kč/GJ).
- B2.3.2.** Úplata za tepelný výkon je součinem výše tepelného výkonu sjednaného dle těchto Všeobecných obchodních a dodacích podmínek (v kW) a jednotkové ceny (Kč/kW). Tepelný výkon je účtován měsíčně ve výši jedné dvanáctiny roční sazby.
- B2.4.** Úplata za dodávku teplé užitkové vody se měsíčně určí jako součet nákladů na dodávku studené vody a nákladů na dodávku tepla potřebného k ohřevu vody na zdroji rozdělených mezi jednotlivé odběratele v poměru podlahových ploch.
- B2.5.** Výši úhrady za dodávku tepelné energie vyúčtuje dodavatel do 15 dnů od uskutečnění zdanitelného plnění. Zdanitelné plnění se považuje za uskutečněné, dle ustanovení zák. č. 235/2004 Sb. ve znění pozdějších předpisů, při dodání tepelné energie a vody dnem odečtu z měřicího zařízení nebo dnem skutečného zjištění spotřeby (tj. den konečného rozdělení nákladů na přípravu a dodávku TUV na jednotlivá odběrná místa), který je stanoven příslušnými technickými a provozními předpisy dodavatele.
- B2.6.** Odběratel se zavazuje k úhradě záloh na dodávku tepelné energie splatných v termínech a ve výši stanovených za následujících podmínek.
- B2.7.** Zálohy se stanoví samostatně na jednotlivé měsíce. Podíl jednotlivých měsíců na předpokládaných nákladech na dodávku tepelné energie v průběhu kalendářního roku se stanoví smluvně. Pro každý následující kalendářní rok budou zálohy stanoveny s přihlédnutím k předpokládané spotřebě a ceně dodávané energie. Dohoda o poskytování záloh za dodávku tepelné energie tvoří přílohu této smlouvy.
- B2.8.** V případě, že nebude mezi odběratelem a dodavatelem dohoda o poskytování záloh sjednána, měsíčně se stanoví zálohy ve výši 95 % měsíční úplaty za dodávku tepelné energie v jednotlivých měsících roku předcházejícího. Nebude-li takový údaj k dispozici, bude záloha stanovena ve výši 95 % ceny předpokládaného odběru. Odběratel je povinen takto stanovené zálohy platit počínaje dnem následujícím po dni doručení dohody o poskytování záloh. Dohoda o poskytování záloh se má za sjednanou k datu doručení odběrateli. Případně-li uvedený den v měsíci na sobotu, neděli nebo svátek, je záloha splatná následující pracovní den po tomto dni volna.
- B2.9.** Vyúčtování dodávky tepelné energie musí zahrnovat započtení uhrazených záloh a splňovat veškeré náležitosti daňového dokladu dle § 28 zák. č. 235/2004 Sb., ve znění pozdějších předpisů.
- B2.10.** Úhradou záloh a vyúčtování za dodávky tepelné energie se rozumí okamžik připsání peněžních prostředků ve prospěch účtu dodavatele.
- B2.11.** Odběratel je povinen při platbě záloh používat variabilní symboly uvedené v dohodě o poskytování záloh a při úhradě faktur variabilní symbol uváděný na faktuře. Případné nároky z reklamace dodávky tepelné energie nemají vliv na povinnost odběratele platit zálohy a vyúčtování za dodávku tepelné energie.
- B2.12.** V případě snížení smluveného množství odběru o více než 20 % má odběratel nárok na poměrné snížení výše sjednaných záloh. V případě zvýšení smluveného množství odběru o více než 20 % je dodavatel oprávněn provést poměrné zvýšení výše sjednaných záloh.
- B2.13.** Přeplatek zálohy poskytnuté odběratelem dodavateli pro měsíční fakturační období je dodavatel povinen vrátit do 14 dnů po vyúčtování na účet odběratele uvedený v této smlouvě.
- B2.14.** Nedoplatek za měsíční fakturační období za tepelnou energii pro ÚT, pro přípravu TUV a studenou vodu je odběratel povinen zaplatit dodavateli nejpozději do 14 dnů od data vystavení faktury – daňového dokladu na účet dodavatele, uvedený v této smlouvě.
- B2.15.** Úhrada úplaty za dodávku tepelné energie je splatná na základě vyúčtování v termínu splatnosti uváděném na faktuře; standardně je splatnost faktury stanovena na 14 dnů od data vystavení, pokud nebyla sjednána jinak. Dodavatel je povinen odeslat fakturu odběrateli nejpozději první pracovní den následující po dni vystavení.

<sup>5</sup> viz bod B3.1.

**Čl. B3. Pravidla pro vytápění a dodávku TUV**

- B3.1.** Dodávka tepelné energie je uskutečňována v souladu s ustanoveními zákona č. 458/2000 Sb., zák. č. 406/2000 Sb., zák. č. 455/1991 Sb. a prováděcích předpisů.
- B3.2.** Dodávka tepla pro vytápění je zajišťována v otopném období, které začíná 1. září a končí 31. května následujícího roku.
- B3.3.** Dodávka tepla pro vytápění se zahájí v otopném období, když průměrná denní teplota venkovního vzduchu v příslušné lokalitě poklesne pod +13 °C ve dvou dnech po sobě následujících a podle vývoje počasí nelze očekávat zvýšení této teploty nad +13 °C pro následující den.
- B3.4.** Po dohodě s odběratelem lze zahájit dodávku i jinak (i mimo otopné období a bez ohledu na vývoj průměrných teplot), připouští-li to technické a zásobovací podmínky<sup>6</sup>.
- B3.5.** Vytápění se omezí nebo přeruší v otopném období, když průměrná denní teplota venkovního vzduchu vystoupí nad +13 °C ve dvou dnech po sobě následujících a podle vývoje počasí nelze očekávat pokles této teploty pro následující den. Při následném poklesu průměrné denní teploty venkovního vzduchu pod +13 °C se vytápění obnoví.
- B3.6.** V průběhu otopného období je zdroj tepelné energie provozován tak, aby na odběrném místě byly dodrženy sjednané parametry (výkon, průtok teplotonosné látky, dispoziční tlak teplotonosné látky). Parametry jsou sjednány v příloze.
- B3.7.** Teplota topné látky v systému ústředního topení (ÚT), měřená v místě předání dodávky, je regulována ve výrobním a rozvodném zařízení dodavatele.
- B3.8.** V případech podle bodu B1.32. Všeobecných obchodních a dodacích podmínek se pro omezení dodávek tepelné energie použijí regulační stupně uvedené v bodech B1.25. – B1.30.
- B3.9.** Tolerance rozdílu teplot topné a vratné vody je stanovena na ± 10 % s výjimkou dodávek tepelné energie ze zdrojů tepelné energie na tuhá paliva, u nichž je stanovena na ± 20 %.
- B3.10.** Teplota teplé užitkové vody měřená na výstupu u konečného spotřebitele je stanovena v rozmezí +45 °C až +60 °C s výjimkou odběrových špiček v objektech odběratele<sup>7</sup>.
- B3.11.** Kontrola dodržování parametrů teplotonosné látky se provádí měřením teploty teplotonosné látky v místě předání dodávky a měřením teploty teplé užitkové vody na odběrném místě. Měření musí splňovat následující podmínky:
- a) měření se provádí za přítomnosti pověřených zástupců dodavatele a odběratele,
  - b) měření se provádí v ustáleném provozním stavu v intervalech nejméně 15 min. po dobu nejvíce 1 hodiny,
  - c) z naměřených hodnot se vypočte aritmetický průměr. O výsledku se vyhotoví zápis, ve kterém musí být uvedeno datum a hodina provedeného měření,
  - d) zápis musí být potvrzen zástupci obou smluvních stran,
  - e) měření teploty lze provádět trvale instalovanými teploměry, teploměry se záznamem měřených hodnot nebo dotykovými teploměry. Při vyhodnocování údajů mají přednost údaje měřidel s vyšší třídou přesnosti.
- B3.12.** Odběratel má právo, v případě pochybnosti o správnosti údajů měření nebo zjistí-li závadu na měřicím zařízení, nechat je dodavatelem přezkoušet v souladu s ustanoveními reklamačního řádu.
- B3.13.** Dodavatel má právo omezit nebo přerušit dodávku tepelné energie v nezbytném rozsahu a na nezbytně nutnou dobu v těchto případech<sup>8</sup>:
- a) při bezprostředním ohrožení života, zdraví nebo majetku osob a při likvidaci těchto stavů,
  - b) při stavech nouze nebo činnostech bezprostředně zamezujících jejich vzniku,
  - c) při provádění plánovaných rekonstrukcí, oprav, údržbových a revizních prací, pokud jsou oznámeny nejméně 15 dní předem,
  - d) při provádění nutných provozních manipulací na dobu 4 hodin,
  - e) při havarijním přerušení či omezení nezbytných provozních dodávek teplotonosné látky nebo paliv a energií poskytovaných jinými dodavateli,
  - f) při nedodržení povinností odběratele podle § 77, odst. 4 z.č. 458/2000 Sb.,

<sup>6</sup> vyhl. č. 194/2007 Sb., § 2, odst. 5

<sup>7</sup> vyhl. č. 194/2007 Sb., § 4, odst. 1

<sup>8</sup> z.č. 458/2000 Sb., § 76, odst. 4



- g) při vzniku a odstraňování havárií a poruch na zařízeních pro rozvod a výrobu tepelné energie na dobu nezbytně nutnou,
- h) jestliže odběratel používá zařízení, která ohrožují život, zdraví nebo majetek osob nebo ovlivňují kvalitu dodávek v neprospěch dalších odběratelů,
- i) při neoprávněném odběru.

Při stavech nouze<sup>9</sup> jsou dodavatel i odběratel povinni se podřídit omezení spotřeby. Dodavatel může v nezbytném rozsahu využívat zařízení odběratelů.

- B3.14. Dodavatel se zavazuje plánované opravy, údržbové a revizní práce, které mohou způsobit omezení či přerušování dodávky tepla pro vytápění, provádět mimo otopné období<sup>10</sup>.
- B3.15. Letní odstávku v dodávce TUV z důvodu plánované údržby v rozsahu do 14 dnů dodavatel písemně oznámí odběrateli nejméně 10 kalendářních dnů před jejím započatím. Odběratel je povinen termín a dobu odstávky oznámit konečným spotřebitelům<sup>11</sup>.

## Čl. B4. Stanovení množství dodávky

- B4.1. Množství tepla pro vytápění odebraného jednotlivým odběratelem je součtem množství spotřebovaného tepla na každém odběrném místě. Výkon se určuje pro každé odběrné místo zvlášť, celkový výkon je součtem výkonů všech odběrných míst.
- B4.2. Množství spotřebovaného tepla pro vytápění na jednotlivém odběrném místě se určí:
  - a) v případě měřeného odběru z údajů měřidel spotřeby tepla instalovaných na vstupu do odběrného zařízení odběratele (popřípadě na zdroji tepelné energie),
  - b) v případě neměřeného odběru z údajů rozlišovacího měření na zdroji tepelné energie nebo teoretickým výpočtem ze spotřebovaného paliva,
  - c) v případě napojení více odběratelů na jedno odběrné místo, množství tepla určené na odběrném místě bude rozděleno na jednotlivé odběratele v poměru podlahových ploch,
  - d) výkon potřebný pro vytápění na jednotlivém odběrném místě se určí dle čl. B5.
- B4.3. Neumožní-li odběratel dodavateli přístup k měřidlům tepelné energie z důvodů na straně odběratele (nepředáním klíčů, výměnou klíčů, instalací jiných bariér) vypočte se spotřeba náhradním způsobem dle smlouvy.
- B4.4. Pokud dojde k nefunkčnosti měřidel tepelné energie nebo průtoku ve vlastnictví nebo oprávněném užívání dodavatele, která nebyla způsobena cizím zaviněním, množství dodávek tepelné energie se stanoví jedním z níže uvedených způsobů:
  - a) dopočtem denostupňovou metodou dle vyhl. č. 194/2007 Sb.,
  - b) porovnáním spotřeby ve srovnatelném objektu v příslušném kalendářním období,
  - c) přepočtem ze spotřeby tepla v předcházejícím srovnatelném období (v případě stanovení množství tepla pro vytápění bude prováděná korekce na rozdílnou náročnost období na vytápění),
  - d) výpočtem z tepelné bilance objektů napojených na odběrné místo.
- B4.5. Pokud bude množství dodávky stanoveno náhradním způsobem, dodavatel na žádost odběratele předloží odběrateli výpočet.
- B4.6. Množství tepla spotřebovaného pro přípravu TUV v zásobované lokalitě se určí z údajů měřidla tepla pro TUV na zdroji tepelné energie nebo výpočtem a rozúčtuje se měsíčně mezi všemi odběrateli odebírajícími TUV ze společné přípravy v poměru m<sup>2</sup> podlahových ploch.
- B4.7. Množství vody spotřebované odběratelem v odběrném místě se určí pro měsíční fakturaci poměrným podílem podle podlahové plochy z údajů vodoměru na vstupu vody do systému TUV instalovaného na zdroji tepelné energie.

<sup>9</sup> z.č. 458/2000 Sb., § 88, odst.2

<sup>10</sup> vyhl. č. 194/2007 Sb., § 3, odst. 6

<sup>11</sup> vyhl. č. 194/2007 Sb., § 4, odst. 5

**Čl. B5. Stanovení výkonu**

- B5.1.** Pro odběrné místo v objektu, jehož části začnou vlastnit různé subjekty, příp. pro odběrná místa nově vzniklá rozdělením stávajícího odběrného místa:

Stávající tepelný výkon odběrného místa bude na nové vlastníky (resp. na nově vzniklá odběrná místa rozdělením), rozdělen mezi všechny nové vlastníky objektu nebo jeho části dle jejich písemné dohody, a pokud k takové dohodě nedojde, pak bude rozdělen v poměru podlahových ploch jednotlivých částí objektu jednotlivých vlastníků.

- B5.2.** Odběrná místa nově vzniklá :

Velikost tepelného výkonu u všech nových odběrných míst bude stanovena dle projektové dokumentace po odborném posouzení dodavatelem.

**Čl. B6. Změny výkonu**

- B6.1.** Změna výkonu je možná na základě písemné žádosti odběratele nebo podnětu dodavatele podaného v termínu do 30. 10. běžného roku s účinností od 1. 1. roku následujícího. Změna je sjednávána oboustranným podepsáním předmětné přílohy smlouvy a účinná dnem v této uvedeném.

Důvodem pro změnu výkonu mohou být změny potřeby tepelné energie v souvislosti se stavebními úpravami, charakterem nebo časovým průběhem využívání zásobovaných objektů nebo změnou velikosti odběru způsobenou realizací stavebně technických úsporných opatření u zásobovaného objektu. Ke změnám výkonu v toleranci  $\pm 5\%$  nebude přihlíženo s ohledem na dosahovanou přesnost na straně měření.

- B6.2.** Podkladem pro zahájení jednání o žádosti odběratele nebo podnětu dodavatele je v případech změny velikosti odběru způsobené realizací stavebně technických úsporných opatření nebo stavebních úprav u zásobovaného objektu vhodný podklad, kterým je např. technická zpráva, projektová dokumentace, energetický audit apod.

- B6.3.** V případě vzájemného uznání (akceptace) důvodu k úpravě výkonu na základě realizovaných stavebně-technických opatření bude postupováno dle B6.4.1.

- B6.4.1.** Pro rok následující roku, ve kterém byla provedena uznaná (akceptovaná) technická opatření opravňující k úpravě stávajícího výkonu, bude po vzájemné dohodě provedena paušální úprava dosavadního výkonu pro dané odběrné místo v závislosti na rozsahu a charakteru realizovaných opatření.

Pro další rok po roce následujícím pak bude u daného odběrného místa, na žádost odběratele, proveden nový výpočet velikosti tepelného výkonu vycházející ze skutečné spotřeby tepelné energie za předcházející rok s přihlédnutím ke klimatické náročnosti daného roku.

V případě dostupnosti prokazatelného údaje měření čtvrt hodinového maxima skutečně dosaženého tepelného výkonu přepočteného na  $-15\text{ }^{\circ}\text{C}$  je dodavatel oprávněn použít tento údaj. Takto stanovený tepelný výkon bude použit pro sjednání výkonu.

**Čl. B7. Změna sjednaného režimu vytápění**

Odběratel je oprávněn za dodržení níže uvedených podmínek žádat změnu režimu vytápění:

- B7.1.** Pokud vznikne požadavek od jednoho odběratele na změnu režimu vytápění ze zdroje tepelné energie, ze kterého je dodávána tepelná energie pouze pro tohoto odběratele, bude navrhovaná změna dodavatelem posouzena, a je-li možná, bude provedena. Žádost o změnu musí být předložena odběratelem, případně pověřeným zástupcem, v písemné formě nebo zaslána faxem či elektronickou poštou s tím, že originál žádosti bude bezodkladně doložen.

- B7.2.** Pokud vznikne totožný požadavek od všech odběratelů na změnu režimu vytápění z jednoho zdroje tepelné energie, ze kterého je tepelná energie dodávána výlučně pro tyto odběratele,



# Dalkia

bude navrhovaná změna posouzena dodavatelem, a je-li možná, bude provedena. Žádost o změnu musí být předložena všemi odběrateli případně jejich pověřeným zástupcem v písemné formě nebo zaslána faxem či elektronickou poštou s tím, že originál žádosti bude bezodkladně doložen.

- B7.3.** Pokud vznikne požadavek od jednoho nebo více odběratelů na změnu režimu vytápění z jednoho zdroje tepelné energie, ze kterého jsou zásobováni i jiní odběratelé, zašle odběratel, který o změnu žádá, písemný návrh změn dodavateli. Dodavatel s navrhovanou změnou seznámí ostatní odběratele napojené na stejný zdroj tepelné energie a stanoví jim lhůtu pro vyjádření. Dodavatel shromáždí písemná stanoviska všech odběratelů, kterých se změna týká a provede jejich vyhodnocení. Pro určení změny režimu nastavení je rozhodující poměr otápené podlahové plochy jednotlivých odběratelů napojených na stejný zdroj tepelné energie k celkové otápené ploše z téhož zdroje. Pro rozhodnutí o změně je potřebný shodný projev vůle odběratelů, kteří mají v součtu nadpoloviční většinu otápené podlahové plochy. Výsledný režim provozu zdroje tepelné energie a režimu vytápění oznámí dodavatel odběratelům.
- B7.4.** Dodavatel se zavazuje zrealizovat změnu režimu vytápění zdroje tepelné energie bezodkladně ve lhůtě co nejkratší s přihlédnutím k technickým možnostem zdroje tepelné energie a ke způsobu jeho obsluhy, pokud však nedojde ke snížení kvality dodávky ostatních odběratelů napojených na jeden zdroj.

## Čl. B8. Zřízení nového odběrného místa

- B8.1.** Odběrné místo se zřizuje:
- a) přehlášením odběrného místa na nového odběratele,
  - b) zřízením nového odběrného místa.
- B8.2.** Zřízením nového odběrného místa se rozumí v případě měřených odběrů instalace měřicího uzlu při:
- a) napojení nového odběrného tepelného zařízení na zdroj či rozvod tepelné energie ve vlastnictví nebo oprávněném užívání dodavatele,
  - b) vzniku samostatného odběrného tepelného zařízení oddělením nebo rozdělením stávajícího odběrného tepelného zařízení,
  - c) vzniku samostatného odběrného tepelného zařízení způsobem výše neuvedeným.
- B8.3.** Nové odběrné místo zřídí dodavatel na písemnou žádost odběratele o zřízení nového odběrného místa (dále jen žádost) a za splnění níže uvedených podmínek.
- B8.3.1.** Žádost musí obsahovat:
- a) popis místa, kde má být nové odběrné místo zřízeno, doložený snímkem katastrální mapy,
  - b) doklad o vlastnictví objektu, kde má být odběrné místo zřízeno a souhlas vlastníka objektu,
  - c) doklad oprávnění k jednání fyzické osoby jménem právnické osoby nebo organizace (pověření),
  - d) důvod zřízení nového odběrného místa a charakter odběru (bytový, nebytový, smíšený),
  - e) požadované parametry dodávky tepelné energie,
  - f) projektovou dokumentaci ke zřízení odběrného místa,
  - g) požadovaný termín zřízení odběrného místa.
- B8.4.** Náklady související s úpravou odběrného tepelného zařízení a úpravou pro osazení měřidla tepla z podnětu odběratele včetně projektu hradí odběratel, měřidlo tepla dodá a osadí na svůj náklad dodavatel, pokud nebude písemně předem dohodnuto jinak.
- B8.5.** Dodavatel po obdržení žádosti provede do 30 dnů od doručení žádosti technické, investiční a ekonomické posouzení. Na základě posouzení dodavatel sdělí, zda je zřízení nového odběrného místa možné, pokud ano, tak stanoví výši předpokládaných nákladů na zřízení nového odběrného místa odběratele, předpokládaný termín realizace, podíl odběratele na nákladech souvisejících se zajištěním dodávky tepelné energie a podmínky připojení k rozvodnému tepelnému zařízení nebo zdroji tepelné energie dodavatele<sup>12</sup>.

<sup>12</sup> z.č. 458/2000 Sb. § 76, odst. 9, písm. e)



- B9.1.** Vadné plnění na straně dodavatele dle této smlouvy je odběratel oprávněn reklamovat.
- B9.2.** Reklamací dodávek tepelné energie (dále jen reklamaci) je odběratel povinen uplatnit písemně na adrese dodavatele ve lhůtě do 30 dnů od zjištění vadného plnění dodavatele, nejpozději do 6 měsíců od toho, co byla dodávka uskutečněna. Reklamace musí obsahovat údaj, že se jedná o reklamaci dodávky tepelné energie, označení odběratele, dotčeného odběrného místa, popis vadného plnění a označení důkazů o takové skutečnosti, reklamovaný rozsah plnění a specifikaci čeho se odběratel reklamací domáhá.
- B9.3.** Reklamace bude dodavatelem posouzena v jednoduchých záležitostech bezodkladně, v ostatních případech, kdy lze o reklamaci rozhodnout na základě dostupných a nepochybných údajů, ve lhůtě 30 dnů od uplatnění reklamace. V případě nutnosti zjištění a zdokumentování skutečného stavu věci se tato lhůta přiměřeně prodlužuje; o této skutečnosti dodavatel písemně uvědomí odběratele s připojením odůvodnění.
- B9.4.** Uplatněná reklamace nemá vliv na platební povinnost odběratele a splatnost ceny a záloh dle této smlouvy. Případné vzniklé nároky na slevu z ceny z důvodu oprávněné reklamace prokazatelně vadného plnění budou dodavatelem po jejich vyčíslení vyplaceny odběrateli na účet ve lhůtě dle bodu A4.3. smlouvy.
- B9.5.** Má-li odběratel pochybnosti o správnosti údajů měření nebo zjistí-li závadu na měřicím zařízení, má právo požadovat jejich přezkoušení. Dodavatel je povinen na základě odběratelovy písemné žádosti měřicí zařízení do 30 dnů přezkoušet, a je-li vadné, vyměnit. Odběratel je povinen poskytnout k výměně měřicího zařízení nezbytnou součinnost. Je-li na měřicím zařízení zjištěna závada, hradí náklady spojené s jeho přezkoušením a výměnou dodavatel. Není-li závada zjištěna, hradí tyto náklady odběratel<sup>13</sup>. Po dobu přezkoušení lze použít náhradní způsob stanovení dodávky. V případě zjištění závady měřicího zařízení bude fakturace upravena od doby uplatnění jeho reklamace.
- B9.6.** Při zjištění poškození měřidel a zařízení nebo jejich plomb, nebo v případě zjištění neoprávněné manipulace s nimi, považuje se reklamace bez dalšího jako neoprávněná.
- B9.7.** Ostatní otázky reklamací a odpovědnosti se řeší dle příslušných ustanovení z. č. 513/1991 Sb. a v souladu s příslušnými normami a s obchodními podmínkami dodavatelů energií potřebných pro výrobu tepelné energie.
- B9.8.** Za reklamaci dodávek se nepovažuje reklamace zjevně nesprávně uvedených údajů ve faktuře za dodávku. Při reklamaci zjevně nesprávně uvedených údajů ve faktuře za dodávku (označení odběrného místa, označení odběratele, chyby v psaní a počtech a jiné nesprávnosti) je odběratel povinen na tyto vady upozornit a fakturu před splatností doručit zpět dodavateli, který zajistí její opravu a zašle ji zpět odběrateli. Doba splatnosti v případě vystavení opravené faktury z důvodu zjevně nesprávně uvedených údajů začne plynout znovu od vystavení opravené faktury. V případě neoprávněného vrácení faktury zůstává splatnost faktury nezměněna.

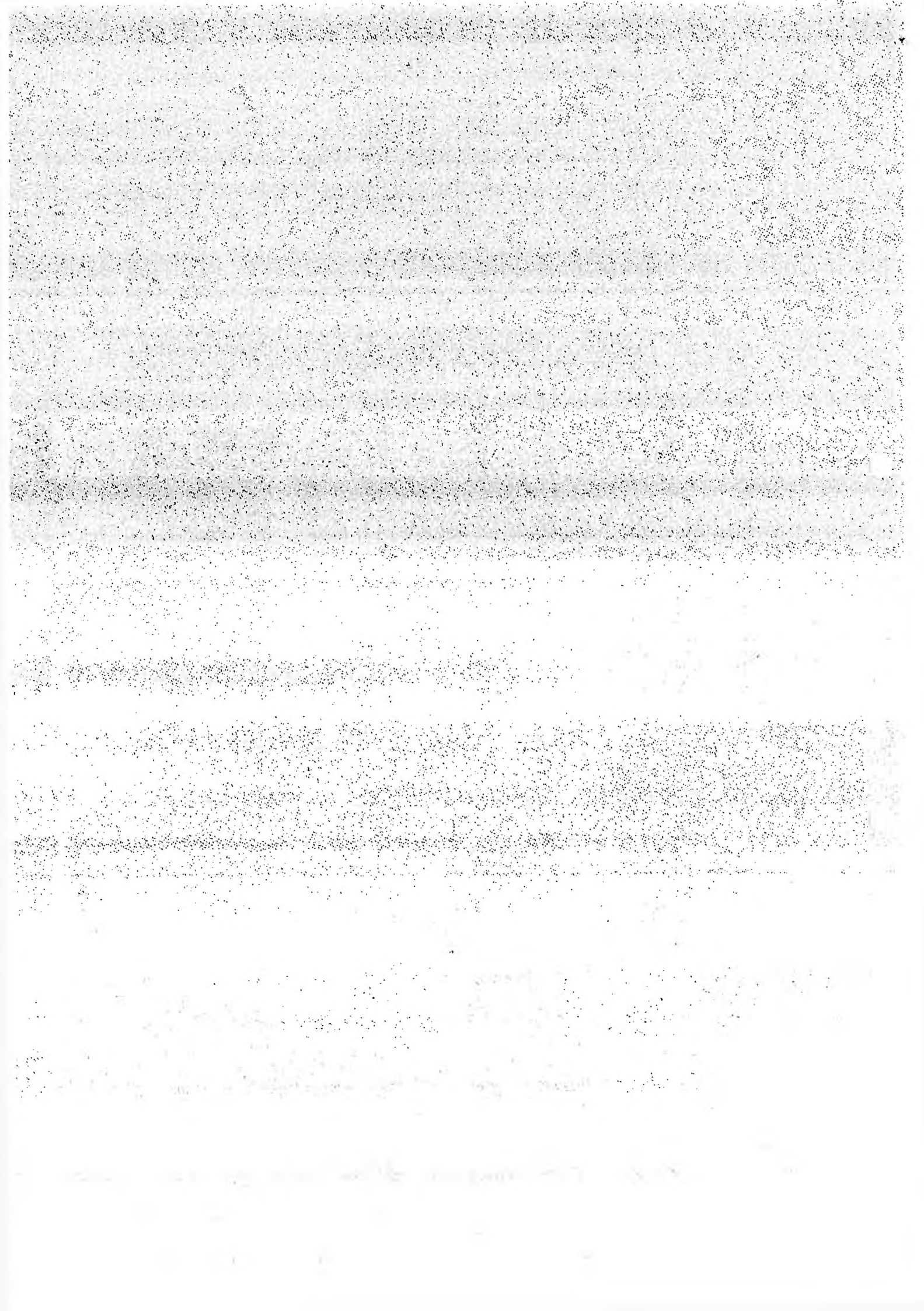
V Ostravě dne

2009

.....  
dodavatel

.....  
odběratel

<sup>13</sup> z.č. 458/2000 Sb., § 78, odst. 2





**Seznam odběrných míst**ke smlouvě o dodávce tepelné energie číslo: **10833**

Číslo OM	sazba	Odběrné místo (OM)	m2 nebyty	m2 byty	kW nebyty	kW byty
B040-691/002		Horní 106				
B040-691/502		Horní 106-BS				

**Celkem:**

znam OM je platný dnem podpisu smluvními stranami a účinnosti nabývá dnem 1.3.2009.

Platnost tohoto seznamu zaniká uzavřením nového seznamu OM.

V Ostravě dne:

.....  
/.....  
dodavatel.....  
/.....  
odběratel

