



## SMLOUVA O DÍLO

uzavřená podle § 2586 a násl. zákona č. 89/2012 Sb., občanského zákoníku

číslo smlouvy objednatele:

číslo smlouvy zhotovitele: 18 – 007 - 02

### I.

#### Smluvní strany

##### 1. Objednatel: Městská část Praha-Újezd

Kateřinská nám. 465/1, 149 00 Praha 4

IČ: 241 784

Bankovní spojení: 159140048/0300

zastoupen: Václavem Drahorádem, starostou

Osoby zmocněné k jednání:

- ve věcech smluvních: Václav Drahorád, starosta

- ve věcech technických: Ing. Pavel Staněk

##### 2. Zhotovitel: DOPRAVNÍ A INŽENÝRSKÉ PROJEKTY s.r.o.

(zkr. DIPRO, spol. s r.o.)

Modřanská 11/1387, 143 00 Praha 4

zaps. v obch. rejstříku u Městského soudu Praha pod reg.č. C18643

IČ: 48592722

DIČ: CZ48592722 (plátce DPH)

bankovní spojení: Česká spořitelna, pobočka Modřany

č.ú.: 69727339/0800

zastoupen: Ing. Janem Zrzavým, jednatelem společnosti

Osoby zmocněné k jednání:

- ve věcech smluvních: Ing. Jan Zrzavý

- ve věcech technických: Ing. Daniel Polič. Ph.D.

Smluvní strany dnešního dne uzavírají v souladu s § 2586 a násl. zákona č. 89/2012 Sb., občanský zákoník (dále jen „občanský zákoník“) tuto smlouvu o dílo.

### II. Předmět plnění

Předmětem plnění je zpracování projektové dokumentace na stavební úpravy komunikací, chodníků, IS a zeleně v lokalitě „Sídlní část Kateřinky“ v městské části Praha-Újezd, vymezená ulicemi Vodnická, Proutěná, Krajanská, U Pramene, Na Křtině a Milíčovská, vše v k.ú. Újezd u Průhonic.

Podkladem pro vypracování projektové dokumentace je zpracovaná Studie proveditelnosti s názvem: „Rekonstrukce ulice Proutěná, Stavba č. 0101 TV Újezd, etapa 0022 Proutěná“. Celá lokalita je rozdělena na 6 stavebních objektů znázorněných v samostatných situacích s popisem rekonstrukce dané lokality – viz příloha smlouvy.

1. PD bude vypracována v souladu se Zákonem č. 183/2006 Sb., o územním plánování a stavebním řádu v platném znění a dle vyhlášky č. 499/2006 Sb., ve znění Vyhl. 62/2013 Sb. PD bude obsahovat Soupis stavebních prací, dodávek a služeb včetně Výkazu výměr dle Vyhl. 230/2012 Sb. (s cenami i bez cen) členěný podle objektů, veškerá potřebná vyjádření správců sítí a dotčených orgánů.

PD bude předána včetně vyplněné Žádosti o stavební povolení.

Součástí zpracování projektové dokumentace bude:

- Vyjádření dotčených orgánů a správců sítí.
- Zpracování podkladů pro jednání s vlastníky dotčených pozemků.
- Projektová dokumentace bude zpracována včetně výkazů výměr a rozpočtů a to v grafickém zpracování a zpracování na digitálním nosiči dat.
- Součástí řešení a zpracování projektové dokumentace jsou rovněž i činnosti, které nejsou výše uvedené, ale o kterých uchazeč ví, nebo podle svých odborných zkušeností vědět má, že jsou k řádnému a kvalitnímu dílu třeba.

V průběhu zpracování projektové dokumentace zadavatel požaduje konání schůzek pro kontrolu rozpracované projektové dokumentace, a to v místě sídla Zadavatele za účasti Zpracovatele projektové dokumentace. Kontrolní schůzky (Výrobní výbory) k rozpracované projektové dokumentaci se budou konat 1 x měsíčně, případně dle domluvy se zadavatelem. Datum a čas konání stanoví Zadavatel.

Pokud budou ve stavebním povolení obsaženy podmínky, které bude nutno projekčně zpracovat, budou tyto práce provedeny nejpozději do dvou týdnů od nabytí právní moci stavebního povolení.

2. Zhotovitel se zavazuje dodat objednateli dílo specifikované v čl. II. odst. 1. způsobem a ve lhůtách ujednaných touto smlouvou.

3. Objednatel se zavazuje řádně provedené dílo bez vad a nedostatků převzít a zaplatit za něj dohodnutou cenu.

4. Zhotovitel prohlašuje, že se v plném rozsahu seznámil s rozsahem a povahou díla, s místními podmínkami místa provádění díla, že jsou mu známy veškeré technické, kvalitativní a jiné podmínky nezbytné k realizaci díla a že disponuje takovými kapacitami a odbornými znalostmi, které jsou k provedení díla nutné.

5. Dílo bude zpracováno v souladu s podklady a zadáním předaným objednatelem. Jakékoliv změny oproti sjednanému předmětu díla, jeho rozsahu a termínu dokončení díla, které vyplynou z dodatečných požadavků objednatele nebo ze změny jím předaných podkladů, ze změny obecně závazných předpisů, z požadavků veřejnoprávních orgánů nebo z důvodu vyšší moci či nepředpokládaných překážek neležících na straně zhotovitele, budou řešeny formou dodatků k této smlouvě. V těchto dodatcích smluvní strany dohodnou odpovídající změnu předmětu díla, doby plnění a ceny za dílo.

### III. Cena díla:

1. Cena za provedení díla dle čl. II. se sjednává dohodou smluvních stran následovně.

<b>Cena celkem činí bez DPH:</b>	<b>1,870.000,- Kč</b>
<b>DPH 21%:</b>	<b>392.700,- Kč</b>
<b>Cena celkem včetně DPH:</b>	<b>2,262.700,- Kč</b>

Cena je stanovena jako cena nejvýše přípustná, obsahující veškeré náklady na celý předmět plnění.

2. Cenu je možno po dobu trvání této Smlouvy překročit v případě, že dojde ke změnám daňových právních předpisů, které budou mít prokazatelný vliv na výši Ceny, a to

zejména v případě zvýšení sazby DPH. V případě, že po dobu trvání této Smlouvy dojde ke snížení sazby DPH, bude Cena příslušným způsobem snížena.

3. Sjednaná cena odpovídá počtu vyhotovení díla dle čl. VII této smlouvy. Objednatelem vyžádané vícetisky budou fakturovány samostatně po jejich předání, a to dle kalkulace ceny v cenové nabídce.

#### **IV. Platební podmínky:**

Faktura bude vystavena po předání kompletní projektové dokumentace pro vydání Stavebního povolení v podrobnostech pro provedení stavby včetně provedené inženýrské činnosti a zajištění všech vyjádření potřebných pro vydání příslušného povolení a po podání žádosti o příslušného povolení.

Z fakturované částky bude uplatněna pozastávka ve výši 10 %, která bude zhotoviteli uvolněna po vydání příslušného povolení s nabytím právní moci. (Podání příslušné žádosti zajistí Zadavatel do 5-ti dnů po protokolárním převzetí kompletní projektové dokumentace). Faktura bude vyhotovena dvojnásobně, bude zaslána na adresu zadavatele, na faktuře bude uvedeno číslo a datum Smlouvy o dílo.

Doba splatnosti daňového dokladu (faktury) je stanovena na 14 kalendářních dnů ode dne doručení daňového dokladu (faktury) zadavateli.

#### **V. Termín provádění díla:**

1. Zahájení provádění díla: neprodleně po uzavření smlouvy

2. Termín dokončení a odevzdání:

U Situace č.1, 3, část 4, 5 a 6

Odevzdání kompletní projektové dokumentace rozdělené na jednotlivé stavební objekty, včetně výkazu výměr, rozpočtu a potvrzených žádostí podání dotčenými orgány a správci sítí má termín odevzdání 90 kalendářních dní po podpisu Smlouvy o dílo.

Vyjádření dotčených orgánů a správců Sítí včetně vyplněné Žádosti o stavební povolení má termín odevzdání nejpozději do 150 kalendářních dní od podpisu Smlouvy o dílo.

U Situace č. 2 a část 4

Odevzdání kompletní projektové dokumentace rozdělené na jednotlivé stavební objekty, včetně výkazu výměr, rozpočtu a vydaného Souhlasu s provedením udržovacích prací má termín odevzdání 90 kalendářních dní po podpisu Smlouvy o dílo.

#### **VI. Věci určené k provedení díla:**

1. Zhotovitel se při provádění díla bude řídit výchozími podklady a podmínkami objednatele a podklady odevzdanými ke dni uzavření smlouvy.
2. Objednatel se zavazuje, že na vyzvání zhotovitele mu bez zbytečného odkladu poskytne další vyjádření, stanoviska, informace, případně doplnění podkladů, jejichž potřeba vznikne v průběhu provádění díla a z této smlouvy nebo z povahy věci nevyplývá, že zhotovitel je povinen si je opatřit sám.

## **VII. Počet výtisků - paré:**

Zhotovitel vypracuje veškerou grafickou, textovou, tabulkovou a jinou dokumentaci výhradně s využitím výpočetní techniky v elektronické podobě, která bude objednateli odevzdána v jednom vyhotovení na CD.

Výkresy ve formátech .dwg, .dgn a ve formátu .pdf, textová část ve formátu .doc, výkaz výměr a rozpočty ve formátu .xls, .xml a dále i ve formátech .pdf.

Projektová dokumentace k žádosti o stavební povolení bude v podrobnostech dokumentace pro provádění stavby v 5 tištěných autorizovaných paré.

Rozpočet bude uložen v paré č. 1 a 2.

Výkazy výměr budou uloženy v paré č. 1 - 5.

## **VIII. Ujednání o smluvních pokutách:**

Smluvní pokuta za prodlení s dobou plnění předmětu Smlouvy o dílo je stanovena ve výši 500,- Kč za každý započatý den prodlení.

V případě prodlení objednatele s úhradou faktury je tento povinen zaplatit zhotoviteli smluvní pokutu ve výši 0,01% z dlužné částky za každý den prodlení.

## **IX. Záruční doba**

1. Záruční doba díla je dohodnuta na 60 měsíců.  
Záruční doba počíná běžet dnem předání a převzetí díla
2. Zhotovitel je povinen odstranit vady bezodkladně, příp. v době dohodnuté pro daný konkrétní případ s objednatelem v rámci reklamačního řízení.

## **X. Závěrečná ustanovení:**

1. Smluvní strany se dohodly, že případné spory vzniklé ze závazků sjednaných touto smlouvou budou prvotně řešit společným jednáním.
2. V případě pochybností se má za to, že veškeré písemnosti vyměňované smluvními stranami byly doručeny třetím dnem následujícím po dni, kdy byly prokazatelně předány poštovní přepravě.
3. Ve věcech touto smlouvou neupravených se smluvní vztah řídí občanským zákoníkem.
4. Tuto smlouvu lze změnit jen vzájemnou dohodou smluvních stran, a to pouze formou písemných dodatků oboustranně odsouhlasených a řádně podepsaných oprávněnými zástupci smluvních stran.
5. Smluvní strany prohlašují, že toto je jejich svobodná, pravá a vážně míněná vůle uzavřít smlouvu a vyjadřují souhlas s celým jejím obsahem. Na důkaz toho připojují oprávnění zástupci smluvních stran své podpisy.
6. Tato smlouva je sepsána ve třech vyhotoveních s platností originálu, přičemž objednatel obdrží dvě vyhotovení a zhotovitel jedno vyhotovení.

Příloha č. 1: Jednotlivé situace  
Příloha č. 2: Kalkulace ceny


V Praze dne 6.2.2018



Václav Drahorád  
starosta



V Praze dne 6.2.2018



Ing. Jan Zrzavý  
jednatel společnosti

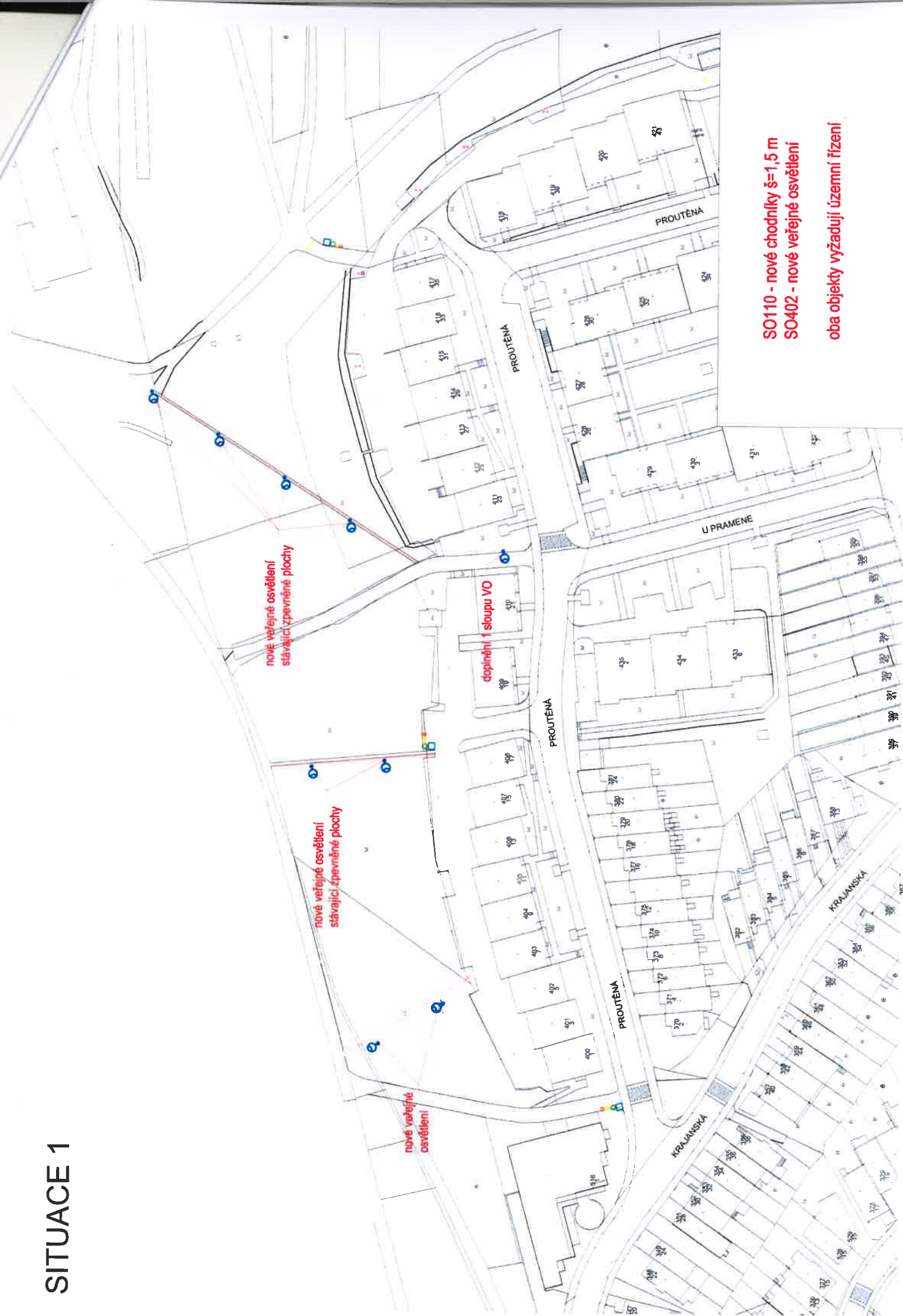
DIPRO, spol. s r.o.  
Modřanská 11/1387  
140 00 PRAHA 4  
1

PŘEDÁNA STUDIE PROVEDITELNOSTI + CD + CD SÍŤE.

DNE : 6.2.2018



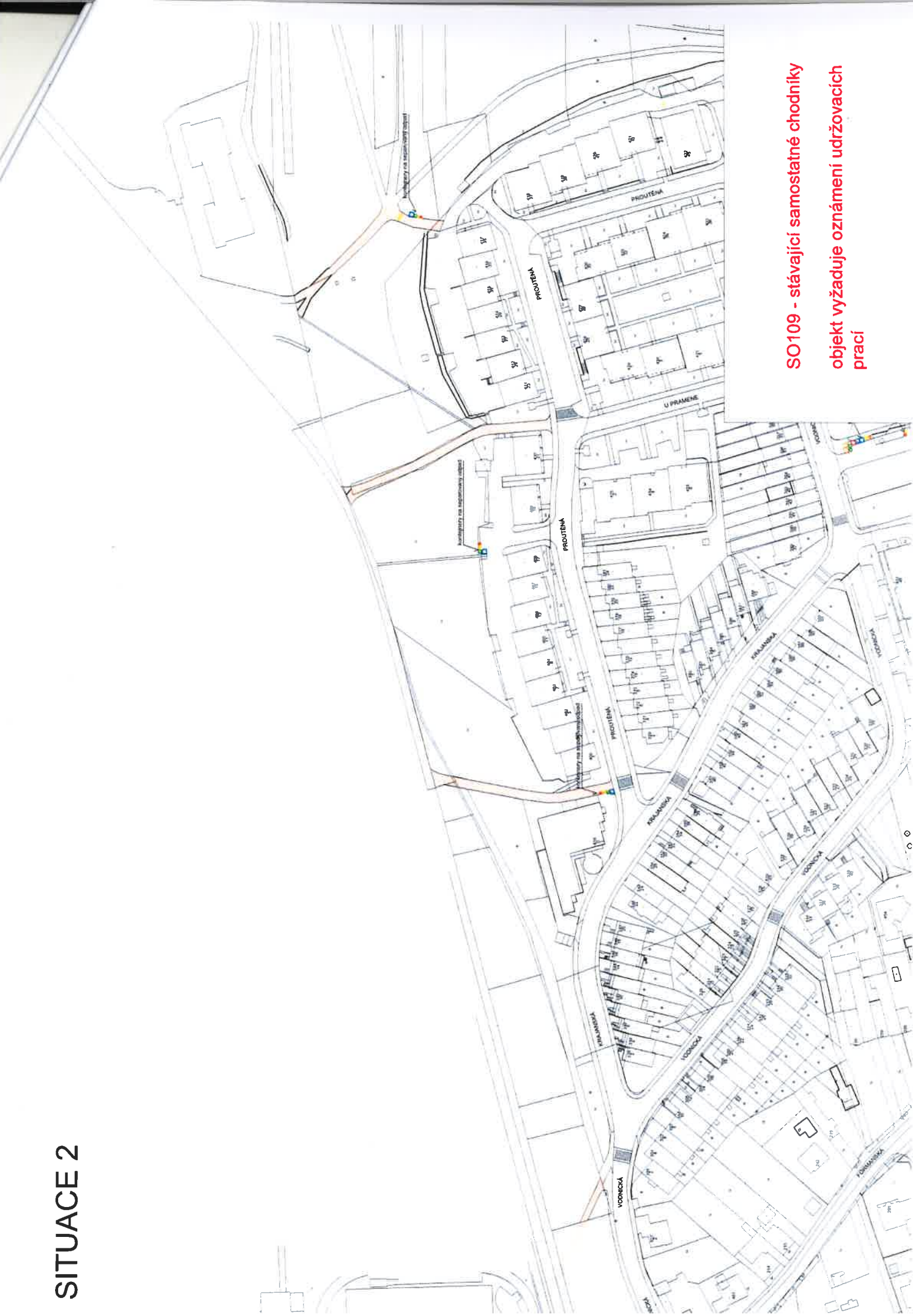
# SITUACE 1



SO110 - nové chodníky š=1,5 m  
SO402 - nové veřejné osvětlení

oba objekty vyzádují územní řízení

# SITUACE 2



**SO109 - stávající samostatné chodníky**

**objekt vyžaduje oznámení udržovacích prací**

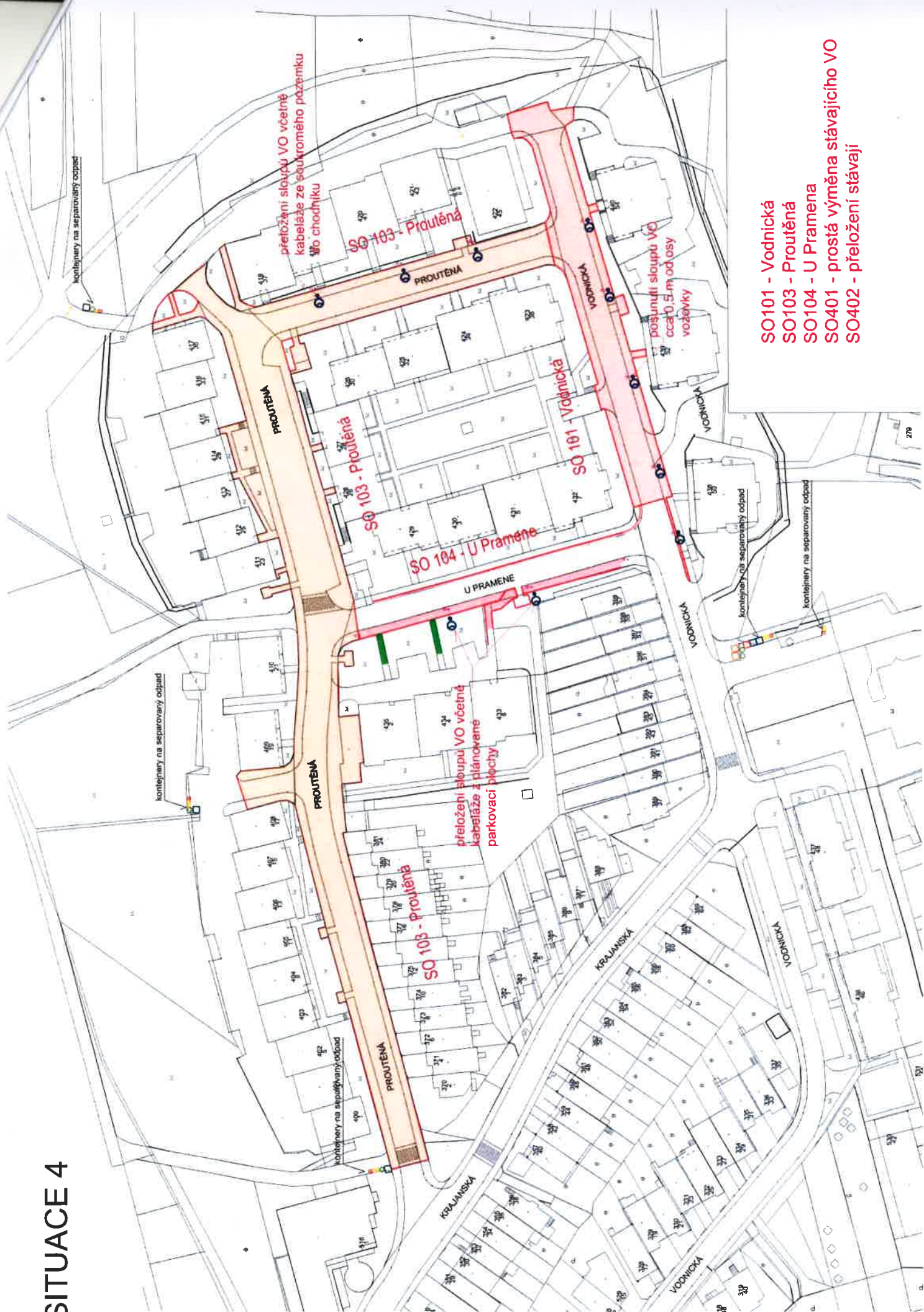
# SITUACE 3



- SO107 - odstavná stání za byt. domy Proutěná
  - SO108 - odstavná stání u byt. domu U Prámene
  - SO402 - úpravy stávajícího VO
- objekty vyžadují územní a stavební řízení

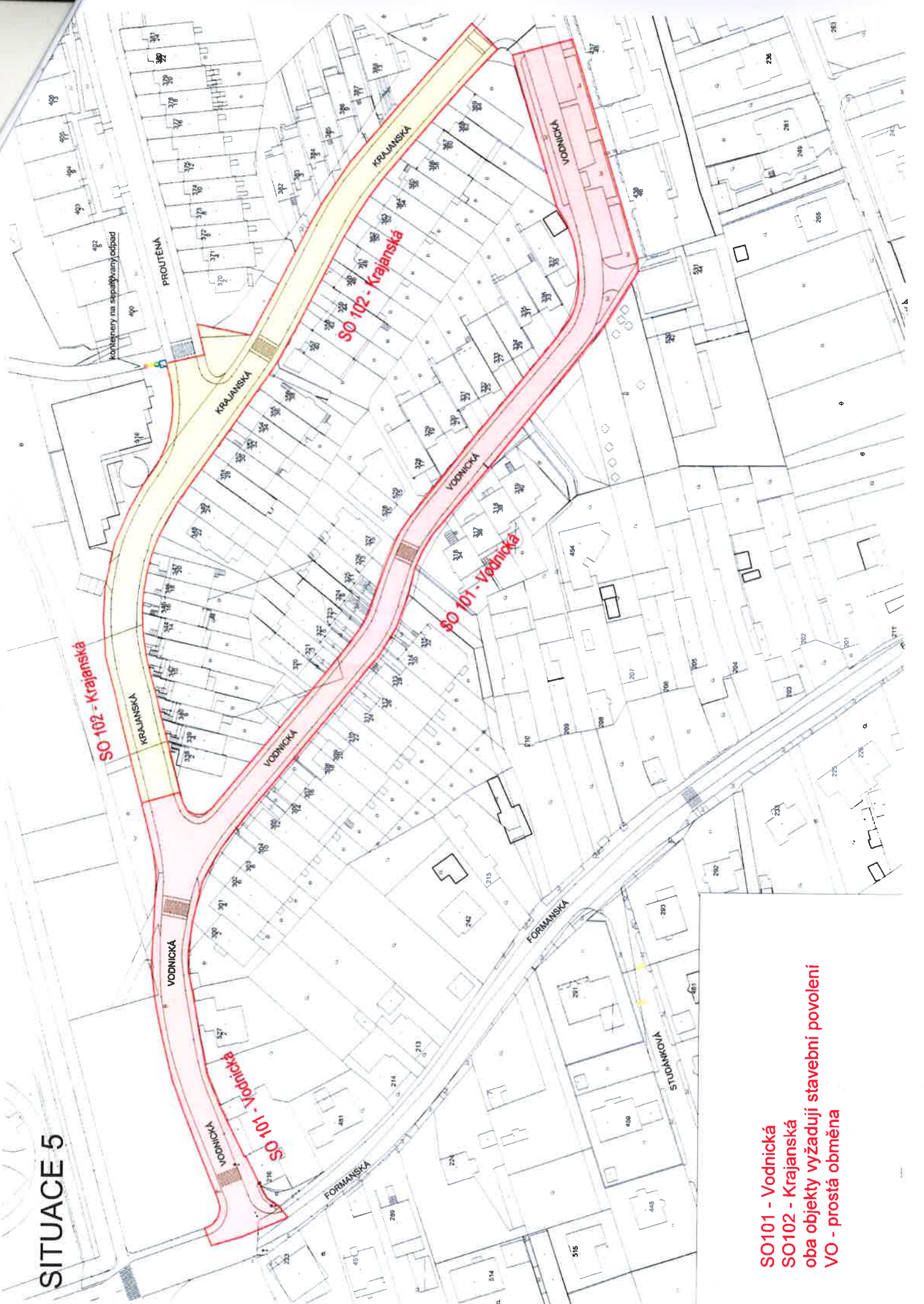


# SITUACE 4



- SO101 - Vodnická
- SO103 - Proutěná
- SO104 - U Prameně
- SO401 - prostá výměna stávajícího VO
- SO402 - přeložení stávající

# SITUACE 5



- SO101 - Vodnická
- SO102 - Krajanská
- oba objekty vyžadují stavební povolení
- VO - prostá obměna

# SITUACE 6



- SO105 - Na Křtině
- SO106 - Miličovská
- SO301 - Na Křtině odvodnění
- objekty vyžadují územní a stavební řízení

# KALKULACE CENY

		Cena bez DPH	Cena včetně DPH
<b>1) Práce podkladové a průzkumné</b>			
	Obstarání mapových podkladů a doměření	20.000,-	
	Aktualizace průběhů stávajících IS	20.000,-	
	Kamerové zkoušky uličních vpustí	150.000,-	
<b>Celkem</b>		<b>190.000,- Kč</b>	
<b>2) Práce projektové</b>			
	SO 101	210.000,-	5.500,-
	SO 102	150.000,-	5.500,-
	SO 103	190.000,-	5.500,-
	SO 104	50.000,-	3.500,-
	SO 105	80.000,-	3.500,-
	SO 106	35.000,-	3.500,-
	SO 107	200.000,-	5.500,-
	SO 108	15.000,-	2.500,-
	SO 109	30.000,-	3.500,-
	SO 110	25.000,-	2.500,-
	SO 301	105.000,-	5.500,-
	SO 401	175.000,-	5.500,-
	SO 402	115.000,-	5.500,-
<b>Celkem</b>		<b>1,380.000,- Kč</b>	<b>57.500,- Kč</b>
<b>3) Inženýrská činnost</b>			
<b>Celkem</b>	Rozhodnutí o umístění stavby a SP - 3 etapy	300.000,- Kč	
	<b>NABÍDKOVÁ CENA CELKEM:</b>	<b>1,870.000,- Kč</b>	
<b>4) Autorský dozor</b>			
<b>Celkem</b>	Hodinová sazba 600 Kč/hod	180.000,- Kč	

DIPRO, spol. s r.o.  
 Modřanská 11/1387  
 140 00 PRAHA 4