

T-Mobile Czech Republic a.s.
Tomická 214/77
143 00 Praha 4
Město na Smi: 0200000001



Centrální Zadavatel

Česká republika – ministerstvo vnitra

Č.j.: MV- 27887-217/SIK5-2016

SMLOUVA NA POSKYTOVÁNÍ SLUŽEB KIVS - KTS

mezi

Českou republikou – Ministerstvem vnitra

na straně jedné

a

společností T-Mobile Czech Republic a.s.

na straně druhé

Níže uvedeného dne, měsíce a roku následující smluvní strany:

Česká republika – Ministerstvo vnitra, se sídlem Nad Štolou 936/3, 170 34 Praha 7 – Letná, IČ: 00007064, zastoupená Ing. Vladimírem Velasem, ředitelem odboru provozu informačních technologií a komunikací, na základě pověření ministrem vnitra ze dne 4. června 2012, č.j. MV-63966-1/NS-2012 (dále jen „**Ministerstvo**“ nebo „**Centrální zadavatel**“)

na straně jedné

a

Společnost T-Mobile Czech Republic a.s., se sídlem: Tomíčková 2144/1, 148 00 Praha 4, IČ: 64949681, DIČ: CZ64949681, zapsaná v obchodním rejstříku u Městského soudu v Praze oddíl B, vložka 3787, zastoupená: Ing. Liborem Komárkem a Ing. Miroslavem Kláskem, na základě pověření ze dne 17.3.2016 (dále jen „**Poskytovatel**“)

na straně druhé

(Ministerstvo a Poskytovatel dále jednotlivě také jako „**Smluvní strana**“ a společně jako „**Smluvní strany**“)

uzavřely v souladu s § 1746 odst. 2 zákona č. 89/2012 Sb., občanského zákoníku (dále jen „**NOZ**“), ve znění pozdějších předpisů, tuto

Smlouvu na poskytování služeb KIVS - KTS

(dále jen „**Smlouva**“)

VZHLEDEM K TOMU, ŽE:

- A) Vláda České republiky přijala dne 30. května 2012 usnesení č. 385, o koncepci nákupu datových a hlasových služeb Komunikační infrastruktury veřejné správy v období po 27. březnu 2013 (dále jen „**Usnesení**“);
- B) Na základě Usnesení provádí Centrální zadavatel ve smyslu § 3 odst. 1 písm. b) ZVZ zadávací řízení a zadává veřejné zakázky na poskytování datových a hlasových služeb Komunikační infrastruktury veřejné správy (dále jen „**KIVS**“), vymezených Usnesením Vlády ČR a Centrálním zadavatelem, a to (i) na účet jednotlivých ústředních orgánů státní správy, organizačních složek státu a jejich příspěvkových organizací a jiných subjektů veřejné správy (dále jen „**Pověřující zadavatelé**“), které s Centrálním zadavatelem uzavřely dohodu o centrálním zadávání (dále jen „**Dohoda o centralizovaném zadávání**“) podle citovaného ustanovení ZVZ, a (ii) na účet a pro Centrálního zadavatele;
- C) Centrální zadavatel v otevřeném řízení v souladu se zákonem č. 137/2006 Sb., zákon o veřejných zakázkách, ve znění pozdějších předpisů (dále jen „**ZVZ**“), zavedl dynamický nákupní systém (dále jen „**DNS**“) a zařadil Poskytovatele po posouzení jeho předběžné nabídky v souladu s § 94 ZVZ do DNS;
- D) Centrální zadavatel a Pověřující zadavatelé vymezení níže ve Smlouvě spolu uzavřeli Dohodu

o centralizovaném zadávání, jejímž předmětem je závazek Centrálního zadavatele provádět zadávací řízení a centrálně zadávat veřejné zakázky na poskytování služeb KIVS na účet těchto Pověřujících zadavatelů;

- E) V návaznosti na uzavření Dohody o centralizovaném zadávání a vymezení konkrétních služeb KIVS poptávaných Pověřujícími zadavateli vyhlásil Centrální zadavatel dne 31. 5. 2016 zadávací řízení na služby KIVS, jež jsou obsahem Přílohy č. 1 Smlouvy (dále jen **Služby**), a následně v tomto zadávacím řízení (dále jen „**Zadávací řízení**“) vybral nabídku Poskytovatele jako nejvhodnější;
- F) Poskytovatel je oprávněn poskytovat Služby dle Smlouvy;

SMLUVNÍ STRANY SE DOHODLY NA NÁSLEDUJÍCÍM:

1. PŘEDMĚT, ÚČEL A MÍSTO PLNĚNÍ SMLOUVY

1.1. Předmět Smlouvy

Předmětem Smlouvy je závazek Poskytovatele poskytovat Ministerstvu a/nebo Pověřujícímu zadavateli, na jehož účet Centrální zadavatel provádí centralizované zadávání služeb KIVS a který přistoupí ke Smlouvě, příslušné Služby.

1.2. Účel Smlouvy

Účelem Smlouvy je dosažení cílů stanovených v Usnesení a zajištění řádného poskytování Služeb Ministerstvu a/nebo Pověřujícím zadavatelům.

1.3. Místo plnění Smlouvy

Místem plnění Smlouvy je území České republiky.

2. JEDNÁNÍ MINISTERSTVA PŘI UZAVÍRÁNÍ SMLOUVY

2.1. Jednání Ministerstva při uzavírání Smlouvy

Ministerstvo při uzavírání Smlouvy jedná:

- (i) vlastním jménem a na vlastní účet; a/nebo
- (ii) vlastním jménem a na účet Pověřujících zadavatelů níže vymezených ve Smlouvě v souladu s ustanovením § 3 odst. 1 písm. b) ZVZ.

2.2. Koncový uživatel

Koncovým uživatelem ve smyslu § 2 písm. c) zákona č. 127/2005 Sb., o elektronických komunikacích a o změně některých souvisejících zákonů (zákon o elektronických komunikacích), ve znění pozdějších předpisů (dále jen „**ZEK**“) a zároveň příjemcem Služeb (dále jen „**Koncový uživatel**“) je v případě jednání Ministerstva vlastním jménem a na vlastní účet Ministerstvo, v případě jednání Ministerstva vlastním jménem a na účet Pověřujících zadavatelů je to Pověřující zadavatel, na jehož účet je jednáno.

3. CENA ZA SLUŽBY A PLATEBNÍ PODMÍNKY

3.1. Cena za Služby poskytované Poskytovatelem dle Smlouvy

Cena za Služby poskytované Poskytovatelem dle Smlouvy vychází z cenové nabídky Poskytovatele podané v Zadávacím řízení, uvedené pro konkrétní Služby na předtisku (dále jen „**Poptávkový list**“), obsahujícím detailní specifikaci poptávaných Služeb, jejich kódy, množství, místo a dobu jejich poskytování a cenu (Příloha č. 1).

3.2. Cena za zavedení Služby (zřizovací poplatek) pro stejné Služby

V případě, že Koncovému uživateli byla ke dni předcházejícímu zavedení Služby poskytována Poskytovatelem stejná služba (přičemž není rozhodné, zda Poskytovatel poskytoval Koncovému uživateli stejnou službu na základě dřívější smlouvy uzavřené v zadávacím řízení v rámci DNS nebo na základě jiné smlouvy), není Poskytovatel oprávněn účtovat za zavedení takové Služby dle Smlouvy zřizovací poplatek. Stejnou Službou se rozumí Služba, která svými technickými parametry odpovídá parametrům definujícím v Poptávkovém listu Poskytovatelem zaváděnou Službu, včetně shodné konfigurace těchto parametrů a použitých HW komponent, nedohodne-li se Koncový uživatel s Poskytovatelem jinak. Tímto ustanovením není dotčeno právo Poskytovatele neúčtovat zřizovací poplatek v případech, kdy tak uzná za vhodné nebo kdy se tak dohodne s Pověřujícím zadavatelem a/nebo s Ministerstvem.

3.3. Zúčtovací období

S ohledem na potřebu jednotného systému placení a kontroly se pro účely Smlouvy stanovuje zúčtovací období, za něž Poskytovatel vyúčtuje ceny za poskytnuté Služby, jež odpovídá kalendářnímu měsíci, nedohodou-li se Smluvní strany jinak.

3.4. Daně a poplatky

Pokud není výslovně stanoveno jinak, nezahrnuje žádné ujednání o ceně obsažené ve Smlouvě daň z přidané hodnoty ani jiné daně a poplatky, jež se mohou na Služby poskytované dle Smlouvy v daném okamžiku v souladu s platnými právními předpisy vztahovat. Nestanoví-li pro konkrétní daň nebo poplatek obecně závazný právní předpis výslovně jinak, platí, že takovou daň nebo poplatek hradí Poskytovatel.

3.5. Úhrada ze strany Koncového uživatele

Cenu za Služby dle Smlouvy hradí Poskytovateli příslušný Koncový uživatel, není-li písemně dohodnuto mezi Ministerstvem a Poskytovatelem jinak. U Služeb sdílených více Koncovými uživateli hradí Služby zcela nebo zčásti Koncový uživatel (i) uvedený v příslušném Poptávkovém listu dané Služby, (ii) o němž to stanoví Smlouva, nebo (iii) který to písemně sdělí Poskytovateli (a pro informaci též Ministerstvu) po uzavření Smlouvy.

3.6. Vymezení ceny poskytnutých Služeb jednotlivým Koncovým uživatelům

Poskytovatel bude vystavovat daňový doklad jednotlivě na vrub každého Koncového uživatele. Nebude-li Koncový uživatel písemně požadovat jinak, vystaví Poskytovatel daňový doklad souhrnně pro všechny Služby dle Poptávkového listu, které byly v příslušném období poskytnuty konkrétnímu Koncovému uživateli. V případě žádosti Koncového uživatele je Poskytovatel dále povinen:

- (i) jednotlivé odebrané Služby daným Koncovým uživatelem definovat podle místa poskytnutí Služby; a

- (ii) u Služby sdílené více Koncovými uživateli rozdělit fakturované Služby podle jednotlivých Koncových uživatelů, v poměru určeném (i) v příslušném Poptávkovém listu dané Služby, (ii) ve Smlouvě, nebo (iii) písemně sděleném Poskytovateli (a pro informaci též Ministerstvu) po uzavření Smlouvy.

3.7. Požadavky na zajištění sledování vlastních nákladů Koncových uživatelů

Pověřující zadavatel a/nebo Ministerstvo jsou oprávněni Poskytovateli písemně sdělit požadavky na sledování nákladů ve vztahu ke Službám poskytovaným jednotlivému Koncovému uživateli. Poskytovatel je v takovém případě povinen ve vztahu k takovému Koncovému uživateli vystavovat pouze daňové doklady obsahující podrobný rozpis Služeb poskytnutých ze strany Poskytovatele Koncovému uživateli v příslušném kalendářním měsíci. Takový podrobný rozpis Služeb musí odpovídat Pověřujícím zadavatelem a/nebo Ministerstvem oznámeným požadavkům na sledování vlastních nákladů daného Koncového uživatele. Pokud Pověřující zadavatel nebo Ministerstvo nesdělí Poskytovateli své požadavky na sledování vlastních nákladů, platí, že rozpis poskytnutých Služeb bude respektovat členění dle Poptávkového listu.

3.8. Splatnost ceny

Cena za Služby poskytované Poskytovatelem Koncovému uživateli dle Smlouvy bude hrazena zpětně za každý kalendářní měsíc, v němž byly příslušné Služby poskytnuty, s tím, že cena je splatná třicet (30) dní poté, co Poskytovatel doručí Koncovému uživateli daňový doklad na příslušnou částku. V případě doručení daňového dokladu v období od 10. prosince do 31. března bude cena za Služby splatná šedesát (60) dnů od doručení daňového dokladu.

3.9. Obsah daňového dokladu

Jakýkoliv daňový doklad (faktura) musí obsahovat náležitosti stanovené právními předpisy a bude vystaven a doručen Koncovému uživateli nejpozději do sedmáctého (17.) dne kalendářního měsíce bezprostředně následujícího po skončení příslušného kalendářního měsíce a bude obsahovat podrobný rozpis Služeb poskytnutých ze strany Poskytovatele Koncovému uživateli v příslušném kalendářním měsíci, včetně označení Smlouvy, identifikátoru Služby, paušální platby, instalačního poplatku, případného hovorného, jakož i případně dalších náležitostí stanovených ve Smlouvě nebo dohodnutých písemně s Koncovým uživatelem.

3.10. Vady fakturace a jejich vliv na splatnost ceny

Koncový uživatel je oprávněn vrátit Poskytovateli přede dnem splatnosti příslušnou fakturu (daňový doklad) bez zaplacení, pokud taková faktura nemá náležitosti uvedené ve Smlouvě nebo má jiné závady v obsahu nebo formě stanovené obecně závaznými právními předpisy, a to s uvedením důvodu vrácení. Poskytovatel je povinen po vrácení faktury vyhotovit fakturu novou, a to do patnácti (15) dnů ode dne doručení vráceného daňového dokladu nebo výhrad k němu. Důvodným vrácením přestává běžet původní lhůta splatnosti faktury (daňového dokladu). Nová lhůta splatnosti běží ode dne doručení opravené nebo nově vystavené faktury (daňového dokladu).

3.11. Vypořádání vadné fakturace

V případě, že Koncový uživatel uhradí částku, která však byla Poskytovatelem nesprávně vyúčtována, je Poskytovatel povinen provést vypořádání vadné fakturace formou daňového dokladu, obsahujícího mj. i vymezení jednotlivých Služeb, na které byla provedena vadná fakturace s vyznačením nesprávných i správných částek, které byly uhrazeny a které měly být

správně uhrazeny, případně další údaje dle požadavku Ministerstva a/nebo Pověřujícího zadavatele. Pro vyloučení pochybností Strany konstatují, že Koncový uživatel není za Služby, které byly nesprávně vyúčtovány, povinen platit cenu nebo její část.

3.12. Způsob úhrady ceny

Cena za Služby poskytované Poskytovatelem Koncovému uživateli dle Smlouvy bude hrazena bezhotovostním převodem na účet Poskytovatele uvedený ve Smlouvě, nebo Poskytovatelem písemně oznámený Koncovému uživateli.

3.13. Prodlení s úhradou ceny

Jestliže Koncový uživatel neuhradí Poskytovateli řádně a včas jakoukoliv část ceny řádně uplatněné daňovým dokladem, bude Koncový uživatel povinen zaplatit příslušnému Poskytovateli úrok z prodlení z dlužné části ceny, a to za každý započatý den prodlení. Výše úroku z prodlení se řídí příslušnými právními předpisy.

3.14. Předběžná kontrola fakturace

Koncovému uživateli, který to Poskytovateli písemně sdělí, je příslušný Poskytovatel povinen elektronicky doručit nejpozději do pěti (5) kalendářních dnů po ukončení příslušného zúčtovacího období podklad pro vyúčtování ceny za Služby poskytnuté tomuto Koncovému uživateli v uplynulém zúčtovacím období. Koncový uživatel je po doručení podkladů oprávněn nejpozději do tří (3) pracovních dnů doručit Poskytovateli připomínky k doručeným podkladům. Na základě těchto připomínek může Poskytovatel ve vztahu k příslušnému Koncovému uživateli upravit dané vyúčtování ceny za příslušné zúčtovací období, pokud uzná tyto připomínky jako oprávněné. Tímto není dotčena povinnost Poskytovatele vystavit daňový doklad v řádném termínu v souladu s příslušnými právními předpisy. Doručením či nedoručením připomínek ze strany Koncového uživatele k příslušným podkladům nejsou dotčena práva Pověřujícího zadavatele a/nebo Ministerstva na reklamaci vyúčtované ceny za danou Službu a dané zúčtovací období, práva z vad plnění Poskytovatele, včetně případných práv na poskytnutí slevy z ceny, uplatnění sankcí apod. Případné reklamační řízení se řídí příslušnými ustanoveními ZEK.

3.15. Elektronické doručení daňového dokladu

Jakýkoliv řádný nebo opravný daňový doklad, vč. případného vypořádání fakturace daňovým dokladem dle článku 3.11 Smlouvy, doručený dle Smlouvy příslušnému Koncovému uživateli, musí být současně doručen Koncovému uživateli také v elektronické podobě, a to na elektronickou adresu určenou tímto Koncovým uživatelem.

3.16. Statistiky plateb Koncových uživatelů

Za účelem vyhodnocování je Poskytovatel povinen zasílat Ministerstvu ve strukturované datové formě údaje o fakturaci a uskutečněných platbách v detailu jednotlivé Služby, a to nejpozději 25. den po uplynutí měsíce, k němuž se údaje vztahují. Struktura dat a mechanismus zasílání nebo jejich změna může být Ministerstvem písemně oznámena kdykoli po dobu účinnosti Smlouvy.

3.17. Zálohové platby

Koncoví uživatelé neposkytují zálohové platby na cenu Služeb.

4. ZMĚNA SLUŽEB VE SMLOUVĚ - OPCE

4.1. Právo Koncových uživatelů uplatňovat změnové požadavky

Vzhledem k tomu, že uspokojování potřeb veřejného zájmu a plnění činnosti Koncových uživatelů s sebou nese dynamické nároky Koncových uživatelů na zajišťování Služeb, jež není s ohledem na standardní průběh zadávacího řízení možné smluvně zajistit bezodkladně, a s ohledem na povahu Služeb, sjednaly Smluvní strany opční právo Koncových uživatelů během účinnosti Smlouvy písemně uplatnit u Poskytovatele změnové požadavky ohledně Služeb specifikovaných v Poptávkovém listu, které jsou dle Smlouvy poskytovány Koncovému uživateli, a to zejména co do počtu přípojek, rychlosti nebo jiných parametrů Služeb (dále jen „Opce“). Poskytovatel je povinen Opce Koncových uživatelů provést, neznamená-li jejich provedení mimořádné technické nároky. Mimořádnými technickými nároky na zavedení příslušné služby se rozumí okolnosti, pro které Poskytovatel postupující s vynaložením odborné péče není schopen z důvodů, za něž není Poskytovatel odpovědný, dodržet maximální Dobu zavedení Služby dle Smlouvy. Uplatnění opčního práva je Koncový uživatel oprávněn učinit v souladu a v rozsahu upraveném ZVZ a Smlouvou.

4.2. Centrální registr opcí KIVS

Všechny Opce musí být uplatněny prostřednictvím Ministerstva, a to zasláním písemného požadavku Koncového uživatele Ministerstvu. Ministerstvo zaznamená požadavek do své evidence (dále jen „**Centrální registr opcí KIVS**“) a po jeho vyhodnocení uplatní vůči Poskytovateli. Centrální registr opcí KIVS administruje Ministerstvo a shromažďuje v něm všechny změnové požadavky Koncových uživatelů uplatněné dle Smlouvy. Údaje v Centrálním registru opcí KIVS, které se týkají příslušného Koncového uživatele, zpřístupní Ministerstvo Koncovému uživateli k jeho žádosti.

4.3. Účinnost Opce

Pokud není v rámci Opce Koncovým uživatelem požadováno pozdější provedení změny Služby, je Poskytovatel povinen zavést požadovanou změnu Služby nejpozději ve lhůtě odpovídající příslušné Době zavedení Služby, která běží od okamžiku doručení Opce Poskytovateli. Dojde-li uplatněním Opce k rušení Služby, je Poskytovatel povinen poskytování Služby zrušit nejpozději ke konci měsíce, pokud mu byl požadavek na změnu Služby doručen do 15. dne předmětného měsíce, jinak od 15. dne měsíce následujícího po doručení požadavku na změnu Služby.

4.4. Organizační opce

Koncový uživatel je oprávněn opakovaně uplatňovat Opce, které jsou vyvolány organizačními změnami ve struktuře Koncového uživatele (dále jen „**Organizační opce**“), včetně snížení množství Služeb, změny kvality Služeb, změny místa poskytování Služeb, převedení práv na poskytování Služeb (či jen některých z nich) na jiného Koncového uživatele apod. Uplatnění Organizační opce musí být doloženo řádným odůvodněním Koncového uživatele. Předpokládá-li realizace Organizační opce změnu poštovní adresy poskytování Služby, povede Poskytovatel s příslušným Koncovým uživatelem technické šetření. Cena za Služby poskytované po uplatnění Organizační opce bude stanovena způsobem dle Smlouvy.

4.5. Zřizovací poplatek při uplatnění Opce

Poskytovatel je oprávněn účtovat zřizovací poplatek při uplatnění Opce maximálně ve výši odpovídající rozdílu mezi zřizovacím poplatkem za změněnou Službu a zřizovacím poplatkem

za dosavadní Službu, a to pouze v případě, že nová Služba neodpovídá svými technologickými parametry původní Službě, pokud se Koncový uživatel a Poskytovatel nedohodnou jinak.

4.6. Maximální rozsah Opce

Na základě Opcí může být celková cena Služeb dle Poptávkového listu specifikovaných ve vztahu k určitému Koncovému uživateli navýšena či snížena nejvýše o 30 % výchozí hodnoty. Výchozí hodnotou je cena Služeb, jež byla nabídnuta Poskytovatelem v nabídce v zadávacím řízení na Veřejnou zakázku v rámci DNS, o níž Ministerstvo rozhodlo jako o nejvhodnější; uplatnění Opcí nebo dohoda o změně poskytovaných Služeb uzavřená s Poskytovatelem po rozhodnutí Ministerstva o nejvhodnější nabídce v Zadávacím řízení jako o nejvhodnější, nemá na určení výchozí hodnoty vliv. Cena za Služby poskytované po uplatnění Opce bude stanovena způsobem dle Smlouvy, resp. bude vycházet z ceny variant Služby nabídnuté Poskytovatelem v nabídce podané v Zadávacím řízení. Uplatněním Opce není dotčeno právo Poskytovatele a Ministerstva a/nebo Pověřujícího zadavatele dohodnout se o snížení rozsahu Služeb poskytovaných dle Smlouvy v jakémkoli rozsahu. Zvýšení rozsahu Služeb poskytovaných dle Smlouvy nad rámec Opcí je možné jen v rozsahu Smlouvy a způsobem dle ZVZ.

4.7. Postoupení Opcí

Každý Koncový uživatel je oprávněn uplatňovat Opce v povoleném rozsahu pouze ve vztahu ke Službám, které odebírá, ledaže jiný Koncový uživatel postoupí své právo na uplatnění změnového požadavku dle Smlouvy v rozsahu, v jakém okamžiku postoupení práva disponuje; postoupení je oprávněno zprostředkovat Ministerstvo. O čerpání Opcí jednotlivými Koncovými uživateli a rozsahu postoupení práva na uplatnění Opcí vede Ministerstvo evidenci v Centrálním registru opcí KIVS.

4.8. Poskytování Služeb dle Opce

Sdělením Ministerstva a/nebo Pověřujícího zadavatele Poskytovateli o uplatnění Opce vzniká povinnost Poskytovatele k poskytování Služby Koncovému uživateli v požadovaném rozsahu. Ve vhodných případech potvrdí Koncový uživatel a Poskytovatel den, od něž Poskytovatel zahájí či zahájil poskytování Služeb v rozsahu dotčeném uplatněním Opce podepsaným zápisem.

4.9. Specifické požadavky Koncových uživatelů

Koncoví uživatelé jsou oprávněni u jednotlivých Služeb uvést své požadavky na jejich poskytování dané zejména zvláštními technickými podmínkami u příslušného Koncového uživatele. Poskytovatel je povinen k těmto požadavkům při poskytování Služeb přihlídnout.

5. **UJEDNÁNÍ O ÚROVNI SLUŽEB**

5.1. Kvalitativní ukazatele Služby

Poskytovatel je povinen poskytovat Služby s příslušnou odbornou péčí a s využitím posledního stavu techniky. Poskytovatel je povinen poskytovat služby v souladu s požadavky zadávací dokumentace (především v souladu s Katalogovými listy služeb). Služba musí být předána v souladu s technickými podmínky zadávací dokumentace. Za správnost poskytovaných služeb odpovídá v plném rozsahu Poskytovatel. Poskytovatel rovněž zajistí dodržování kvalitativních ukazatelů Služby dle Poptávkového listu (dále jen „**Kvalitativní ukazatele**“). Kvalitativními ukazateli, které jsou měřeny a jejichž porušení je sankcionováno,

jsou dostupnost (SLA) a Doba zavedení Služby (jak je tento pojem dále definován), pokud není sjednáno jinak. Při zjišťování, zda byly dodrženy Kvalitativní ukazatele, nebudou brány v úvahu pro Poskytovatele nepříznivé hodnoty:

- (i) vzniklé v důsledku nedodržení povinností ze strany Koncového uživatele (ať již vyplývajících ze zákona nebo ze Smlouvy); nebo
- (ii) vzniklé v důsledku jakékoliv události nebo okolnosti, již nemohl Poskytovatel s vynaložením odborné péče rozumně předpokládat ani jí zcela nebo zčásti zabránit; nebo
- (iii) vzniklé v důsledku odstávky písemně předem dohodnuté mezi Poskytovatelem a příslušným Koncovým uživatelem ve Smlouvě nebo na jejím podkladě.

Kvalitativní ukazatele budou posuzovány vždy odděleně pro jednotlivé Služby poskytované dle Poptávkového listu jednomu Koncovému uživateli.

5.2. Měření Kvalitativních ukazatelů Poskytovatelem

Poskytovatel bude nepřetržitě měřit veškeré Kvalitativní ukazatele, vést prokazatelným způsobem evidenci o těchto měřeních a zpracovávat výkazy (resp. udržovat informace s možností prohlížení on-line), přehledy a výstupy z měření a provozního sledování tak, aby z nich byla zřejmá úroveň plnění Kvalitativních ukazatelů. Poskytovatel zajistí úplnost, správnost a pravdivost takové evidence, výkazů a výstupů a bude udržovat tyto informace na svých nosičích dat po dobu Smlouvy, nedohodne-li se Poskytovatel s Koncovým uživatelem na delší době uchování.

5.3. Vykazování Kvalitativních ukazatelů

Poskytovatel je povinen k žádosti Koncového uživatele a/nebo Ministerstva, popř. osoby pověřené ze strany Ministerstva nebo Koncového uživatele sledováním dodržování Kvalitativních ukazatelů, sdělit bez zbytečného odkladu, nejpozději do jednoho (1) pracovního dne, aktuální hodnoty Kvalitativních ukazatelů. Do sedmi (7) dnů od konce každého kalendářního měsíce Poskytovatel zpřístupní příslušnému Koncovému uživateli a Ministerstvu, popř. osobě pověřené ze strany Ministerstva nebo Koncového uživatele sledováním dodržování Kvalitativních ukazatelů souhrnné výkazy a přehledy plnění Kvalitativních ukazatelů v právě uplynulém kalendářním měsíci. V těchto výkazech a přehledech bude rovněž specifikován výpočet smluvních pokut uplatnitelných v důsledku nesplnění Kvalitativních ukazatelů. V případě, že má Koncový uživatel nebo Ministerstvo, popř. osoba pověřená ze strany Ministerstva nebo Koncového uživatele sledováním dodržování Kvalitativních ukazatelů oprávněné pochybnosti o úplnosti, správnosti či pravdivosti takovýchto výkazů či přehledů, je Poskytovatel povinen doložit zde uvedené údaje dodatečnými údaji tak, aby umožnil jejich ověření z těchto hledisek.

5.4. Vlastní měření Ministerstva

Žádné ustanovení ve Smlouvě neomezuje možnost Ministerstva, Pověřujícího zadavatele, popř. osoby pověřené ze strany Ministerstva nebo Pověřujícího zadavatele sledováním dodržování Kvalitativních ukazatelů provádět vlastní nezávislé měření Kvalitativních ukazatelů, k čemuž je Poskytovatel povinen poskytnout nezbytnou součinnost. V případě rozdílných hodnot měření a vykazování Kvalitativních ukazatelů ze strany Poskytovatele, je rozhodný výsledek měření Ministerstva nebo Pověřujícího zadavatele.

5.5. Doba zavedení Služby

Poskytovatel je vždy povinen postupovat tak, aby zahájení poskytování Služeb Koncovým uživatelům plynule a bezproblémově navázalo na dosavadní poskytování Služeb Koncovým uživatelům. Poskytovatel je povinen zahájit řádné poskytování Služeb nejpozději na konci lhůty k tomu stanovené (dále jen „Doba zavedení Služby“) (i) v zadávacích podmínkách Zadávacího řízení, (ii) ve Smlouvě nebo (iii) v písemné dohodě (individuálním harmonogramu) sjednané na základě Smlouvy mezi Ministerstvem, Koncovým uživatelem a Poskytovatelem; přednost má vždy pozdější ujednání před dřívějším.

5.6. Běh Doby zavedení Služby

Není-li ve Smlouvě stanoveno jinak, počíná Doba zavedení Služby běžet:

- (i) v případě Ministerstva jako Koncového uživatele dnem uzavření Smlouvy;
 - (ii) v případě Pověřujícího zadavatele dnem, kdy je Poskytovateli doručeno písemné sdělení příslušného Pověřujícího zadavatele o přistoupení ke Smlouvě,
- a končí okamžikem, kdy je Koncový uživatel schopen a oprávněn Službu v plném rozsahu odebírat.

5.7. Stavení Doby zavedení Služeb

Po dobu, kdy Koncový uživatel neposkytl potřebnou součinnost pro zahájení poskytování Služby v Době zavedení Služby a Poskytovatel na neposkytnutí této součinnosti bezodkladně Koncového uživatele a Ministerstvo písemně upozornil, včetně uvedení důsledků neposkytnutí vymezené součinnosti (tj. stavení běhu Doby zavedení Služby), neběží Doba zavedení Služby. Po odpadnutí prodlení Koncového uživatele běh Doby zavedení Služby pokračuje (tj. od skončení prodlení Koncového uživatele neběží nová Doba zavedení Služby, nýbrž pokračuje stavená dosavadní Doba zavedení Služby).

5.8. Měřicí protokol

Poskytovatel je povinen pro každou zřízenou a předávanou službu (s výjimkou všech hlasových služeb, HTS + ADSL, internet asymetrický) předložit měřicí protokoly, které budou prokazovat, že služba je zřízena v souladu s podmínkami Zadávací dokumentace KIVS 2013-2017 (především v souladu s technickými parametry služby uvedenými v tzv. Katalogovém listu služby a v Poptávkovém listu služby). Po vyhotovení daného měřicího protokolu, na základě provedení měření a kontroly u konkrétní zřízené služby KIVS, bude tento měřicí protokol zaslán v elektronické formě na určené kontaktní osoby ke kontrole a schválení. Měřicí protokol bude vždy součástí předávacího protokolu k dané zřízené a předávané službě KIVS.

6. **CENTRÁLNÍ DOHLEDOVÉ MÍSTO A SERVICEDESK**

6.1. Centrální dohledové místo

Ministerstvo je oprávněno zřídit centrální dohledové místo, jehož prostřednictvím budou jakékoli incidenty a závady ve vztahu ke Službám poskytovaným dle Smlouvy Koncovým uživatelům hlášeny příslušnému Poskytovateli. Poskytovatel se zavazuje, že bude centrálnímu dohledovému místu poskytovat aktuální informace o Službách poskytovaných Poskytovatelem dle Smlouvy Koncovým uživatelům, a to v elektronické formě (formát XML) a

umožní centrálnímu dohledovému místu, resp. Ministerstvu a/nebo Pověřujícímu zadavateli přímý přístup do systému Poskytovatele obsahujícího aktuální (*on-line*) informace o Službách poskytovaných Poskytovatelem dle Smlouvy Koncovým uživatelům. Pokud nebude sjednáno jinak, bude mít centrální dohledové místo přímý přístup do systému Poskytovatele obsahujícího aktuální (*on-line*) informace o Službách poskytovaných Poskytovatelem dle Smlouvy minimálně v rozsahu umožňujícím: (i) ověřování fakturace za Služby poskytované Poskytovatelem dle Smlouvy, (ii) ověřování informace o poskytovaných Službách Ministerstvu, resp. danému Koncovému uživateli, a to minimálně vymezením KIVS ID, lokalizace Služby a parametricky Služby, (iii) sledování změn Služeb poskytovaných Poskytovatelem dle Smlouvy, a to vč. údajů o doručení požadavku na změnu, stavu změny a datu provedení změny a (iv) ověřování incidentů a závad ve vztahu ke Službám poskytovaným Poskytovatelem dle Smlouvy a sledování jejich řešení (*servicedesk*). Bez ohledu na existenci centrálního dohledového místa a jeho činnost při sledování závad a incidentů bude Poskytovatel po dobu trvání Smlouvy průběžně prostřednictvím svých dohledových systémů preventivně kontrolovat a monitorovat poskytování a zajištění Služeb dle Smlouvy, a to za účelem prevence incidentů a závad a jejich případného odstranění ještě před nahlášením ze strany centrálního dohledového místa. V případě, že centrální dohledové místo nevznikne, je Poskytovatel povinen Ministerstvu a Koncovým uživatelům dálkovým přístupem do vlastního systému zpřístupnit alespoň informace uvedené v tomto článku Smlouvy. Poskytovatel je povinen zřídit přístup pro dohledový systém centrálního dohledového místa Ministerstva na CPE zařízení Poskytovatele umístěných u Koncových uživatelů.

6.2. Povinnosti Koncového uživatele

Ministerstvo, případně Pověřující zadavatel poskytne Poskytovateli v nezbytném rozsahu (a v závislosti na charakteru incidentu či závady) rozumnou součinnost, jež je potřebná k dodržení závazků Poskytovatele ohledně dodržení Kvalitativních ukazatelů, zejména pak veškeré nezbytné informace a přístup do vlastních prostor. Koncový uživatel bude rovněž v dostatečném předstihu Poskytovatele informovat o veškerých opatřeních na své straně, jež by mohly mít vliv na poskytování Služeb dle Smlouvy, zejména pak ve vztahu k předpokládanému rozsahu využití Služeb ze strany Koncového uživatele a softwarovým a hardwarovým aplikacím a zařízením Koncového uživatele.

6.3. Bezplatnost řešení incidentů

V případě, že bude ze strany centrálního dohledového místa nahlášen Poskytovateli incident či závada, které se nepotvrdí být incidentem či závadou, nebude centrální dohledové místo, Koncový uživatel ani Ministerstvo povinen Poskytovateli uhradit jakékoli náklady, jež Poskytovatel v souvislosti s nahlášeným incidentem či závadou vynaložil (tj. zejména náklady na analýzu a vyhodnocení incidentu či závady a veškeré ostatní aktivity s tím související).

6.4. Řešení incidentů a závad Služeb

Evidence incidentů a závad Služeb a jejich řešení a sledování se řídí dle následujících ustanovení:

- (i) Poskytovatel je bezodkladně po nabytí účinnosti Smlouvy ve vztahu k jednotlivým Koncovým uživatelům povinen písemným vyjádřením adresovaným všem příslušným Koncovým uživatelům uvést telefonní číslo a další kontaktní údaje, na kterém bude existovat non-stop Služba, která bude zaznamenávat všechny hlášené incidenty Koncových uživatelů;

- (ii) v případě, kdy Koncový uživatel zjistí závadu poskytované Služby, již se rozumí nesoulad (zhoršení) poskytovaných parametrů Služeb se sjednanými parametry Služby, bez zbytečného odkladu ji nahlásí Poskytovateli na jeho kontaktní údaje;
- (iii) Poskytovatel je povinen po nahlášení závady provést bez zbytečného odkladu analýzu závady, a pokud zjistí, že je závada na straně Poskytovatele, závadu odstranit v souladu s čl. 11.3. Smlouvy;
- (iv) v případě, že po nahlášení závady Poskytovatel zjistí, že příčina nahlášené závady spočívá v jednání Koncového uživatele nebo třetích osob, bez zbytečného odkladu po tomto zjištění jej vyzve k realizaci kroků, které závadu odstraní, jsou-li mu známy nebo měly-li by mu být známy s přihlédnutím k jeho odborným schopnostem a znalostem.

7. KOORDINACE, INTEGRACE, MIGRACE

7.1. Koordinace Služeb poskytovaných na základě Smlouvy

Hlavním koordinátorem Služeb poskytovaných na základě Smlouvy a služeb v rámci KIVS poskytovaných na základě dalších smluv uzavřených s poskytovateli zařazenými do DNS je Ministerstvo, popř. osoba určená Ministerstvem a oznámená Poskytovateli. Hlavní koordinátor závazně stanoví požadavky na poskytované Služby z hlediska koordinace, integrace a migrace, a to již ve výzvě k podání nabídek na uzavření Smlouvy. Koordinace Služeb poskytovaných na základě Smlouvy je prováděna z hlediska vzájemného souladu služeb poskytovaných v rámci KIVS a dále též z hlediska vzájemného souladu těchto služeb v rámci jednotlivých komunikačních infrastruktur Koncových uživatelů. Zvláštní požadavky na Služby poskytované dle Smlouvy z hlediska jejich koordinace s jinými službami poskytovanými v rámci KIVS či v rámci komunikačních infrastruktur Koncových uživatelů budou ve vztahu ke Službám poskytovaným na základě Smlouvy vždy uvedeny ve Smlouvě.

7.2. Integrace Služeb poskytovaných na základě Smlouvy

Služby poskytované na základě Smlouvy budou integrovány do komunikačních infrastruktur Koncových uživatelů a tyto umožní, aby komunikační infrastruktury Koncových uživatelů mohly být integrovány do KIVS. Smluvní strany se zavazují vyvinout úsilí nezbytné k tomu, aby veškeré komunikační infrastruktury Koncových uživatelů byly plně integrovány do KIVS. Při shora popsaném procesu integrace komunikačních infrastruktur Koncových uživatelů do KIVS budou Smluvní strany brát ohled na stávající řešení komunikačních infrastruktur Koncových uživatelů (včetně existujících sítí) s cílem účelného využití již vynaložených prostředků (investic) na straně Koncových uživatelů (ochrana investic), na provozní potřeby Koncových uživatelů a bezpečnostní politiku komunikačních infrastruktur Koncových uživatelů. Zvláštní požadavky na Služby poskytované dle Smlouvy z hlediska jejich integrace do komunikačních infrastruktur Koncových uživatelů a z hlediska integrace komunikačních infrastruktur Koncových uživatelů do KIVS budou ve vztahu ke Službám poskytovaným na základě Smlouvy vždy uvedeny ve Smlouvě.

7.3. Migrace služeb při změně jejich poskytovatele

Poskytovatel je povinen poskytnout po skončení poskytování Služeb Koncovému uživateli maximální součinnost novému poskytovateli, Koncovému uživateli a Ministerstvu při migraci (převodu) Služeb na služby v rámci KIVS dle nově uzavřené smlouvy s jiným poskytovatelem tak, aby kontinuita poskytování služeb Koncovému uživateli nebyla narušena. Sdělí-li Ministerstvo takový požadavek Poskytovateli, jsou Poskytovatel a nový poskytovatel povinni

bezodkladně po uzavření příslušné smlouvy s novým poskytovatelem zpracovat návrh migrace služeb a předat jej Ministerstvu. Ministerstvo koordinuje migrace služeb pro Koncové uživatele a vede jejich přehled. Ministerstvo spolu s Koncovým uživatelem, Poskytovatelem a novým poskytovatelem dohodnou organizaci ukončení stávajících a zahájení poskytování nových služeb.

7.4. Migrace, změna Služeb stávajícím Poskytovatelem

Poskytovatel zajistí, aby kontinuita služeb poskytovaných Koncovému uživateli při změně nebo migraci nebyla narušena. Sdělí-li Ministerstvo takový požadavek Poskytovateli, je Poskytovatel povinen bezodkladně po uzavření příslušné nové smlouvy nebo při uplatnění změny zpracovat zdarma návrh migrace nebo změny Služeb a předat jej Ministerstvu. Ministerstvo koordinuje migrace a změny Služeb pro Koncové uživatele a vede jejich přehled. Ministerstvo spolu s Koncovým uživatelem a Poskytovatelem dohodnou organizaci ukončení stávajících a zahájení poskytování nových nebo měněných Služeb.

7.5. Součinnost Poskytovatele před migrací Služeb, zápis o podmínkách migrace Služeb

Na vyzvu pověřeného zástupce hlavního koordinátora Služeb je Poskytovatel povinen zajistit účast svého zástupce na osobní schůzce s osobami pověřenými koordinací Služeb, příp. zástupci Pověřujícího zadavatele, za účelem dohodnutí konkrétních podmínek migrace Služeb. Zástupce Poskytovatele je povinen poskytnout součinnost při vyhotovení zápisu z uvedeného osobního jednání, který bude obsahovat závazně dohodnuté podmínky migrace Služeb, a opatřit jej svým podpisem (dále jen „Zápis“). Nezávazný vzor Zápisu je Přílohou č. 6 této Smlouvy. Výše uvedenou povinnost Poskytovatel nemá, dohodne-li se s hlavním koordinátorem Služeb, že splnění uvedené povinnosti nebude vyžadováno.

8. SPOLUPRÁCE MINISTERSTVA, POSKYTOVATELE A POVĚŘUJÍCÍCH ZADAVATELŮ

8.1. Vzájemná spolupráce

Po celou dobu trvání Smlouvy si budou Ministerstvo, Poskytovatel a Pověřující zadavatelé vzájemně poskytovat součinnost a informace, jež jsou potřebné ke splnění jejich závazků dle Smlouvy.

Poskytovatel se zavazuje poskytnout Koncovému uživateli součinnost při provádění bezpečnostních opatření a hlášení kybernetických bezpečnostních incidentů podle zákona č. 181/2014 Sb., o kybernetické bezpečnosti a o změně souvisejících zákonů (zákon o kybernetické bezpečnosti) a jeho prováděcích právních předpisů, resp. v návaznosti na opatření vydaná Národním bezpečnostním úřadem. Poskytovatel je tak zejména povinen zdarma k žádosti Koncového uživatele navrhnout bez zbytečného odkladu způsob implementace příslušných bezpečnostních opatření a/nebo opatření vydaných Národním bezpečnostním úřadem do poskytování Služeb a umožnit Koncovému uživateli (po dosažení dohody o plnění a příslušné ceně) navýšit bezpečnostní parametry Služeb způsobem dle čl. 4 Smlouvy nebo provést jiná související plnění; tím není dotčeno provedení bezpečnostních opatření a/nebo opatření vydaných Národním bezpečnostním úřadem ze strany Poskytovatele v případech, kdy je osobou povinnou ve smyslu výše uvedených právních předpisů.

8.2. Možnost subdodávek

Poskytovatel je oprávněn, pokud nebude dohodnuto jinak, k poskytování Služeb a plnění svých dalších závazků dle Smlouvy, používat jako subdodavatele třetí osoby. Smlouva však může v souladu se ZVZ stanovit v návaznosti na dohodnutou bezpečnostní politiku nebo z jiného důležitého důvodu závazná omezení týkající se používání subdodavatelů ze strany Poskytovatele, zejména pak ve vztahu k přístupu do prostor nebo informačních systémů Koncového uživatele. V případě použití subdodavatele není jakkoli dotčena odpovědnost Poskytovatele za případné nesplnění či vadné plnění příslušných závazků.

8.3. Využití poskytovaných Služeb

Smluvní strany se dohodly a souhlasí, že Služby poskytované ze strany Poskytovatele na základě Smlouvy budou určeny k využití v rámci zákonem stanovené činnosti příslušných Koncových uživatelů, zejména pak k výkonu a zajištění výkonu veřejné správy a dalších činností, jež s výkonem veřejné správy souvisí. Jednotliví Koncoví uživatelé v přiměřeném rozsahu zajistí, aby takových Služeb nebylo zneužíváno k jiným účelům, než ke kterým mají být ve smyslu předchozí věty ze strany Poskytovatele poskytovány.

8.4. Řídící výbor

Komplexní hodnocení Smlouvy provádí na nejvyšší úrovni Řídící výbor (složený z nejméně jednoho zástupce Ministerstva, jednoho zástupce Poskytovatele a jednoho zástupce příslušného Pověřujícího zadavatele), jenž bude svoláván ze strany Ministerstva dle aktuální potřeby, obvykle jednou za kalendářní čtvrtletí. Ministerstvo, Poskytovatel a příslušný Koncový uživatel si bez zbytečného odkladu písemně oznámí totožnost a kontaktní údaje (např. telefonní číslo, faxové číslo, emailovou adresu a poštovní adresu) svých zástupců v řídicím výboru. Jakékoliv oznámení vztahující se k jednání řídicího výboru, popř. k osobám zástupců v řídicím výboru bude učiněno v souladu se Smlouvou. Jakékoliv závěry takového hodnocení budou ze strany Ministerstva zpracovány v písemné podobě a předloženy Poskytovateli a dotčeným Koncovým uživatelům s tím, že jim bude v každém případě poskytnuta přiměřená doba na vyjádření k příslušnému hodnocení. V návaznosti na vyjádření Poskytovatele a dotčených Koncových uživatelů vydá Řídící výbor případná doporučení pro řešení problémů.

8.5. Kontaktní osoby

Vzájemný styk mezi Poskytovatelem a Koncovými uživateli dle Smlouvy bude na pracovní úrovni probíhat prostřednictvím Kontaktních osob, jejichž totožnost a kontaktní údaje (např. telefonní číslo, faxové číslo, emailovou adresu a poštovní adresu), si Poskytovatel a Koncový uživatel vzájemně bez zbytečného odkladu písemně oznámí (totéž platí i pro jakékoli změny Kontaktních osob, popř. jejich kontaktních údajů).

8.6. Interní předpisy Koncových uživatelů

Poskytovatel se zavazuje při poskytování Služeb dle Smlouvy postupovat s odbornou péčí a dodržovat též existující interní předpisy příslušného Koncového uživatele (např. bezpečnostního, technického a provozního charakteru), které mají vliv na poskytování Služeb dle Smlouvy a s nimiž bude Poskytovatel ze strany jednotlivých Koncových uživatelů seznámen.

9. DŮVĚRNOST INFORMACÍ A OCHRANA DUŠEVNÍHO VLASTNICTVÍ

9.1. Veřejnost Smlouvy

Smluvní strany prohlašují, že žádné ustanovení Smlouvy nepodléhá obchodnímu tajemství ani jinak chráněné právními předpisy z hlediska důvěrnosti. Znění Smlouvy lze v plném rozsahu zveřejnit.

9.2. Ochrana duševního vlastnictví

V případě, že výsledkem Služeb poskytovaných Poskytovatelem dle Smlouvy bude jakýkoliv nehmotný statek, jenž nevznikl (plně či částečně) v důsledku duševní tvůrčí činnosti Ministerstva, Koncového uživatele či třetí osoby a jenž je předmětem jakýchkoliv práv duševního vlastnictví (zejména autorského práva), pak si Poskytovatel v maximálním povoleném rozsahu stanoveném platnými právními předpisy ponechá taková práva a Ministerstvu a Koncovému uživateli udělí pouze nepřevoditelnou, nevýhradní a na dobu trvání Smlouvy omezenou licenci užívat daný nehmotný statek k účelu, k němuž byl Poskytovatelem ve prospěch Ministerstva či Koncového uživatele v předmětné souvislosti vytvořen (taková licence však bude vždy umožňovat využití licencovaného duševního vlastnictví v rámci KIVS, a to po dobu trvání Smlouvy). Má se za to, že odměna za takovou licenci je již zahrnuta v ceně za Služby poskytované ze strany Poskytovatele na základě Smlouvy (nedojde k navýšení ceny za Službu o částku odpovídající odměně za licenci). Pokud se však bude Ministerstvo či Koncový uživatel v souvislosti s poskytováním Služeb dle Smlouvy podílet na vytvoření jakéhokoliv nehmotného statku, jenž je předmětem jakýchkoliv práv duševního vlastnictví (zejména autorského práva), budou se práva a povinnosti vyvstávající v souvislosti řídit platnými právními předpisy.

10. PROHLÁŠENÍ POSKYTOVATELE

10.1. Prohlášení Poskytovatele

Poskytovatel bere na vědomí, že Ministerstvo při uzavírání Smlouvy bere mimo jiné v úvahu rozsah a pravdivost níže uvedených prohlášení Poskytovatele. Poskytovatel tímto prohlašuje, že ke dni uzavření Smlouvy:

- (i) Poskytovatel je společností řádně založenou a platně existující podle právních předpisů České republiky;
- (ii) Poskytovatel má nezbytná schválení jednotlivých orgánů Poskytovatele, popř. jiných subjektů a je právně způsobilý k uzavření Smlouvy a k realizaci plnění zamýšleného Smlouvou, a to za podmínek dle Smlouvy, a že osoby podepisující Smlouvu jménem nebo za Poskytovatele jsou k tomuto řádně oprávněny;
- (iii) Poskytovatel splňuje kvalifikační předpoklady a ostatní podmínky stanovené v zadávací dokumentaci v Zadávacím řízení;
- (iv) Poskytovatel není v platební neschopnosti a podle nejlepšího vědomí Poskytovatele neprobíhají žádná řízení týkající se likvidace, úpadku, exekuce, prodeje podniku Poskytovatele nebo jeho části nebo jiná řízení ve smyslu zákona č. 182/2006 Sb., o úpadku a způsobech jeho řešení, ve znění pozdějších předpisů (dále jen „**insolvenční zákon**“) včetně smírčího řízení, insolvenčního řízení nebo ujednání s věřiteli ve vztahu k likvidaci, exekuci, prodeji podniku nebo části podniku nebo jiné řízení o úpadku ve vztahu k Poskytovateli. Podle nejlepšího vědomí Poskytovatele nebyly podniknuty žádné kroky k vynucení jakéhokoliv zajištění majetku Poskytovatele a nedošlo k žádné

události, která by zakládala právo takové zajištění vynucovat; výrazem „nejlepší vědomí Poskytovatele“ se ve Smlouvě rozumí informace, které management a odpovědní pracovníci Poskytovatele mají nebo by měli mít či znát při postupu s péčí řádného hospodáře;

- (v) Poskytovatel je na základě veškerých nezbytných úkonů, které učinil, řádně a platně oprávněn k tomu, aby uzavřel a plnil Smlouvu po celou dobu její účinnosti, a pokud Smlouva výslovně nestanoví jinak, nebude za tímto účelem nutný žádný souhlas, zproštění, schválení, licence, jmenování ani oprávnění či jakékoli prohlášení, oznámení o učinění podání jakékoli osobě nebo instituci, a nezakládá se tím ani nebude založeno žádné porušení ujednání či dohody, rozsudků, rozhodčích nálezů a právních předpisů, kde je Poskytovatel jednou ze stran nebo jimiž je vázán Poskytovatel či jakákoliv část jeho majetku;
- (vi) Smlouva představuje platný a právně závazný závazek Poskytovatele, který je vůči Poskytovateli vynutitelný v souladu s podmínkami Smlouvy;
- (vii) dle nejlepšího vědomí Poskytovatele udržuje Poskytovatel v platnosti ve všech zásadních ohledech licence, souhlasy, povolení a další oprávnění požadovaná právními předpisy platnými pro poskytování Služeb dle Smlouvy a nehrozí, že by platnost takové licence, souhlasu, povolení a oprávnění byla ukončena.

10.2. Nepravdivost prohlášení Poskytovatele

V případě, že se jakékoli prohlášení Poskytovatele dle Smlouvy ukáže jako nepravdivé, má se zato, že Poskytovatel v takovém případě porušil Smlouvu podstatným způsobem, přičemž Poskytovatel dále nahradí Ministerstvu (a případně též Koncovým uživatelům) veškerou škodu nebo újmu, která Ministerstvu (a případně též Koncovým uživatelům) vznikne v důsledku takového stavu.

10.3. Závazek na zajištění pravdivosti a platnosti prohlášení Poskytovatele

Poskytovatel se zavazuje vyvinout dostatečné úsilí pro to, aby prohlášení Poskytovatele dle Smlouvy zůstala pravdivá a v platnosti po celou dobu účinnosti Smlouvy. Ministerstvo je oprávněno skutečnosti uvedené v článku 10.1. Smlouvy nezávisle ověřit nebo požádat Poskytovatele, aby zdarma poskytl Ministerstvu doklad potvrzující tvrzené skutečnosti.

11. **SMLUVNÍ POKUTY, SLEVA Z CENY A NÁHRADA ŠKODY**

11.1. Smluvní pokuta pro nedodržení dostupnosti

Pokud Poskytovatel ve vztahu k Službě poskytované dle Smlouvy Koncovému uživateli nesplní Kvalitativní ukazatel „dostupnost“ tak, jak je tento vymezen v příslušném Poptávkovém listu, je Poskytovatel povinen uhradit Ministerstvu, popř. Koncovému uživateli smluvní pokutu, jejíž výše bude vypočtena podle tabulky č. 1 níže, a to i opakovaně za každé rozhodné období, v němž nedosáhl definované hodnoty.

Tabulka č. 1

Parametr	Definovaná minimální hodnota	Výše smluvní pokuty
Dostupnost	99,000%	0,05*R* měsíční cena poskytované Služby
	99,500%	0,08*R* měsíční cena poskytované Služby
	99,900%	0,1*R* měsíční cena poskytované Služby
	99,990%	0,2*R* měsíční cena poskytované Služby

Hodnota „R“ se vypočte odečtením hodnoty skutečně dosažené (v % zaokrouhлено nahoru na tři desetinná místa) od definované minimální hodnoty dostupnosti.

11.2. Smluvní pokuta pro nedodržení doby zavedení Služeb

Pokud Poskytovatel ve vztahu ke Službě poskytované dle Smlouvy Koncovému uživateli nesplní Kvalitativní ukazatel „Doba zavedení Služby“ tak, jak je tento vymezen v příslušném Poptávkovém listu, je Poskytovatel povinen uhradit Ministerstvu, popř. Koncovému uživateli smluvní pokutu, jejíž výše bude vypočtena podle následujícího vzorce:

$$\text{Smluvní pokuta} = 0,1 * S * \text{měsíční cena poskytnuté Služby.}$$

Hodnota „S“ je rozdíl hodnoty skutečně dosažené a hodnoty doby zavedení dle Poptávkového listu (zaokrouhлено na celé dny nahoru). Tzn. smluvní pokuta je násobek jedné desetiny „S“ a měsíční ceny poskytované Služby. Smluvní pokutu je Ministerstvo, popř. Koncový uživatel oprávněn požadovat za každou Službu, jejíž poskytování Poskytovatel nezahájil řádně a v plném rozsahu v Době zavedení Služby.

11.3. Odstranění závady Služby a sleva z ceny

Poskytovatel je povinen odstranit závadu Služby, pro niž jsou v Poptávkovém listu stanovena SLA, ve lhůtách stanovených SLA dané Služby, a závadu Služby, pro niž není v Poptávkovém listu uvedeno SLA, do sedmi (7) kalendářních dnů od nahlášení závady, nedohodnou-li se Koncový uživatel a Poskytovatel jinak. Pokud Poskytovatel ve lhůtách pro odstranění vady příslušnou závadu Služby neodstraní, ztrácí nárok na zaplacení poměrné části měsíčního poplatku (ceny) za tuto Službu, odpovídající ceně Služby za dobu, po niž byla překročena lhůta pro odstranění závady Služby.

11.4. Splatnost smluvní pokuty

Nesdělí-li Koncový uživatel Poskytovateli jinak, závazek Poskytovatele zaplatit smluvní pokutu zanikne (v rozsahu a v okamžiku), poskytne-li Poskytovatel slevu z ceny Služeb příslušnému Koncovému uživateli ve výši smluvní pokuty, a to pro období, k němuž se smluvní pokuta vztahuje, nebo pro období budoucí.

11.5. Společná ustanovení o smluvních pokutách

Zánik primárního závazku Poskytovatele jeho pozdním splněním neznamena zánik nebo omezení nároku Ministerstva, popř. Koncového uživatele na smluvní pokutu za prodlení Poskytovatele. Smluvní pokuty nejsou závislé na zavinění ani na tom, zda a v jaké výši vznikne druhé straně škoda. Uplatněním nebo zaplacením smluvní pokuty dle Smlouvy není dotčeno právo Ministerstva (a případně též Koncových uživatelů) na náhradu škody ze stejného důvodu, a to v části přesahující uplatněnou nebo zaplacenou smluvní pokutu.

11.6. Náhrada škody

Při porušení své povinnosti k součinnosti je Poskytovatel odpovědný za škodu takto Koncovému uživateli a/nebo Ministerstvu způsobenou.

12. ÚČINNOST SMLOUVY

12.1. Doba trvání Smlouvy

Tato Smlouva se uzavírá na dobu poskytování služeb v délce 24 měsíců.

12.2. Účinnost Smlouvy

V rozsahu, v jakém Ministerstvo jedná při uzavírání Smlouvy na svůj účet, se Smlouva nebo její část stává účinnou dnem jejího podpisu Ministerstvem a Poskytovatelem. V rozsahu, v jakém jedná Ministerstvo při uzavírání Smlouvy na účet Pověřujících zadavatelů, je Smlouva nebo její část účinná až okamžikem, kdy příslušný Pověřující zadavatel ke Smlouvě přistoupí, a to doručením písemného sdělení o přistoupení Poskytovateli a Ministerstvu. Pro vyloučení pochybností Smluvní strany berou na vědomí, že přistoupení příslušného Pověřujícího zadavatele ke Smlouvě není povinností Pověřujících zadavatelů ani Ministerstva. Poskytovatel není oprávněn zkoumat důvody nepřistoupení Pověřujících zadavatelů ke Smlouvě a není pro to oprávněn dovozovat, vznášet či uplatňovat jakékoli nároky vůči Ministerstvu a/nebo Pověřujícím zadavatelům.

12.3. Zánik Smlouvy před uplynutím doby jejího trvání

Před sjednaným ukončením účinnosti Smlouvy lze Smlouvu ukončit:

- (i) na základě písemné dohody Smluvních stran,
- (ii) výpovědí ze strany Ministerstva s výpovědní dobou do konce měsíce, v němž byla výpověď doručena, doručenu Poskytovateli v případě, že Poskytovatel poruší Smlouvu podstatným způsobem (viz článek 12.4. Smlouvy)
- (iii) výpovědí ze strany Ministerstva s výpovědní dobou do konce měsíce následujícího po měsíci, v němž byla výpověď doručena, doručenu Poskytovateli v případě, že Ministerstvo využije své právo vypovědět Smlouvu z důvodu dle článku 12.5 nebo dle článku 12.6 Smlouvy,
- (iv) výpovědí ze strany Ministerstva, s výpovědní dobou do konce měsíce, v němž byla výpověď doručena, a to v rozsahu celé Smlouvy nebo jen zčásti, účinnou jejím doručením Poskytovateli v případě, že Ministerstvo usoudí, že lze rozumně předpokládat, že Pověřující zadavatel nepřistoupí ke Smlouvě, nebo
- (v) výpovědí ze strany Koncového uživatele, s výpovědní dobou do konce následujícího měsíce, v němž byla výpověď doručena, a to v rozsahu celé Smlouvy nebo jen zčásti, v případě, že:
 - a) Poskytovatel poruší svou povinnost poskytnout součinnost dle čl. 8.1. Smlouvy; nebo
 - b) nedošlo k dohodě o ceně či jiných parametrech plnění k provedení bezpečnostních opatření a/nebo opatření vydaných Národním bezpečnostním úřadem dle čl. 8.1 Smlouvy; nebo
 - c) provedení bezpečnostních opatření a/nebo opatření vydaných Národním bezpečnostním úřadem dle čl. 8.1 Smlouvy není realizovatelné za podmínek Smlouvy.

12.4. Podstatné porušení Smlouvy

Smluvní strany se dohodly a souhlasí, že pro účely Smlouvy je porušení podstatné, jestliže je tak stanoveno ve Smlouvě a dále v případě, kdy Smluvní strana porušující Smlouvu věděla v době uzavření Smlouvy nebo v této době bylo rozumné předvídat s přihlédnutím k účelu Smlouvy, že druhá Smluvní strana (popř. též Koncoví uživatelé) nebude mít zájem na plnění povinností při takovém porušení Smlouvy. To se týká i případů poskytnutí vadného plnění a plnění, které je v rozporu se zadávací dokumentací KIVS 2013-2017.

12.5. Výpověď Smlouvy pro nevýhodnost

Pokud jiný poskytovatel veřejných služeb elektronických komunikací než Poskytovatel:

- (i) bude nabízet ve svém veřejném a závazném ceníku služeb a reálně poskytovat služby rovnocenné (co do kvality, obsahu, rozsahu, technického řešení a smluvních podmínek) se Službami poskytovanými dle Smlouvy, za podmínek výhodnějších pro Koncového uživatele, než jaké jsou uvedeny ve Smlouvě, a
- (ii) bude objektivně důvodné předpokládat, že takový poskytovatel splňuje nebo je schopen splnit podmínky pro podání nabídky pro danou Službu, uvedené pro zařazení do DNS, v němž byla Veřejná zakázka zadávána, a ve výzvě pro podání nabídek na Veřejnou zakázku;

zavazuje se Poskytovatel do patnácti (15) kalendářních dnů od písemného upozornění Ministerstva na tuto skutečnost, které bude obsahovat zejména popis a cenu příslušných služeb jiného poskytovatele, zahájit s Ministerstvem jednání o možnosti úprav podmínek pro poskytování Služeb dle Smlouvy výhodnějších pro příslušného Koncového uživatele.

Pokud Poskytovatel, po předchozím projednání příslušného upozornění Ministerstva, písemně neakceptuje do patnácti (15) kalendářních dnů od doručení upozornění Ministerstva, nedohodnou-li se Ministerstvo a Poskytovatel jinak, návrh Ministerstva upravit podmínky pro poskytování Služeb dle Smlouvy tak, aby svojí výhodností pro Koncového uživatele odpovídaly podmínkám jejich poskytování jiného poskytovatele veřejných telekomunikačních Služeb ve smyslu tohoto článku Smlouvy, je Ministerstvo oprávněno Smlouvu kdykoli poté vypovědět s výpovědní dobou ke konci měsíce, v němž byla výpověď doručena.

12.6. Výpověď Smlouvy ve zvláštním případě

Pokud bude Poskytovatel závazně nabízet a reálně poskytovat služby rovnocenné (co do kvality, obsahu, rozsahu, technického řešení a smluvních podmínek) se Službami poskytovanými dle Smlouvy, za cenu výhodnější, než jaká je uvedena ve Smlouvě (dále jen „**Výhodnější cena**“), a uzavření smlouvy za Výhodnější cenu je pro potenciální uživatele služby *de facto* nárokové, zavazuje se Poskytovatel do patnácti (15) kalendářních dnů od písemného upozornění Ministerstva na tuto skutečnost, které bude obsahovat zejména popis a cenu příslušných služeb, zahájit s Ministerstvem jednání o možnosti úprav podmínek pro poskytování Služeb dle Smlouvy výhodnějších pro příslušného Koncového uživatele.

Pokud Poskytovatel, po předchozím projednání příslušného upozornění Ministerstva, písemně neakceptuje do patnácti (15) kalendářních dnů od doručení upozornění Ministerstva, nedohodnou-li se Ministerstvo a Poskytovatel jinak, návrh Ministerstva upravit podmínky pro poskytování Služeb dle Smlouvy tak, aby svojí výhodností pro Koncového uživatele odpovídaly podmínkám jejich poskytování Poskytovatelem v jiném případě, je Ministerstvo oprávněno (i) Smlouvu kdykoli poté vypovědět s výpovědní dobou ke konci měsíce, v němž byla výpověď doručena, nebo (ii) uplatnit svůj nárok příslušným způsobem a od měsíce následujícího hradit cenu za příslušné Služby pouze ve výši odpovídající Výhodnější ceně.

13. ZÁVĚREČNÁ USTANOVENÍ

13.1. Zastoupení Ministerstva

Poskytovatel bere na vědomí, že Ministerstvo je oprávněno dle svého uvážení pověřit třetí osobu (dále jen „Administrátor“), aby jménem a na účet Ministerstva vykonával činnosti v souladu s ustanovením § 151 ZVZ ve vztahu k Zadávacímu řízení, s výjimkou úkonů uvedených v § 151 odst. 2 ZVZ, tj. aby Administrátor zejména:

- (i) zajistil veškeré úkony, jež má Ministerstvo provést ve smyslu příslušných ustanovení ZVZ ve vztahu k Zadávacímu řízení; a
- (ii) vedl komunikaci s Poskytovatelem zejména za účelem (i) zjištění požadavků na pořízení datových a hlasových služeb KIVS, (ii) přípravy příslušné dohody o centrálním zadávání uzavírané mezi Zadavatelem a příslušným Subjektem veřejné správy, (iii) získání verifikace požadavků Pověřujících zadavatelů a (iv) zajištění přístupu Pověřujících zadavatelů k uzavřeným smlouvám.


13.2. Interpretace

Odkazy na odstavce a články objevující se v textu Smlouvy (včetně jejích Příloh) jsou odkazy na odstavce a články Smlouvy, není-li uvedeno něco jiného. Definice uvedené v textu Smlouvy (včetně jejích Příloh) se použijí obdobně pro jednotná i množná čísla definovaných pojmů. Je-li ve Smlouvě užíván výraz „včetně“ nebo „zejména“, položka nebo položky za takovým výrazem následující představují demonstrativní a nikoliv taxativní výčet položek daného druhu. Nadpisy článků jsou do Smlouvy vloženy výlučně z důvodu usnadnění orientace v jejím textu a tyto nemohou ovlivnit význam a smysl smluvních ujednání obsažených ve Smlouvě.


13.3. Doručování.

Jakékoli oznámení, žádost či jiné sdělení, jež má být učiněno či dáno Smluvní straně dle Smlouvy bude učiněno či dáno písemně. Neoznámí-li Smluvní strana příslušnou změnu kontaktního údaje a je-li takový způsob z povahy komunikačního prostředku možný, doručuje Smluvní strana na následující kontaktní místa:

Ministerstvo:

Adresa:	Ministerstvo vnitra ČR, nám. Hrdinů 1634/3, PSČ: 140 21, Praha 4
K rukám:	Ing. Vladimír Velas, ředitel odboru provozu informačních technologií a komunikací
Fax:	

Poskytovatel:

Adresa:	Tomíčkova 2144/1, 148 00 Praha 4
K rukám:	Ing. Libora Komárka
Fax:	

Jakékoliv oznámení podle Smlouvy bude považováno za doručené:

- (i) dnem, o němž tak stanoví zákon č. 300/2008 Sb., o elektronických úkonech a autorizované konverzi dokumentů, ve znění pozdějších předpisů (dále jen „ZDS“), je-li oznámení zasíláno prostřednictvím datové zprávy do datové schránky ve smyslu ZDS; nebo
- (ii) dnem fyzického předání oznámení, je-li oznámení zasíláno prostřednictvím kurýra nebo doručováno osobně; nebo
- (iii) dnem registrovaného doručení, je-li oznámení zasíláno doporučenou poštou; nebo
- (iv) dnem doručení potvrzeným oznámením o doručení v čitelné a úplné podobě v případech, kdy oznámení bylo doručováno faxem.

Výše uvedené adresy a telekomunikační spojení mohou být měněna jednostranným písemným oznámením doručeným příslušnou Smluvní stranou ostatním Smluvním stranám s tím, že takováto změna se stane účinnou doručením takového oznámení. Smluvní strany se dohodly, že Ministerstvu či Koncovému uživateli může být jakékoli oznámení, žádost či jiné sdělení dle Smlouvy doručeno vedle doručení do datové schránky též elektronickou poštou. Takové oznámení, žádost či jiné sdělení bude považováno za řádně doručené pouze, pokud (i) bude opatřeno uznávaným elektronickým podpisem a (ii) bude doručeno do elektronické podatelny takové Ministerstva či Koncového uživatele.

13.4. Účinnost úkonů dle Smlouvy

Spojuje-li tato Smlouva s úkonem Smluvní strany nebo Koncového uživatele (nebo s jeho doručením) vznik, změnu nebo zánik práva za předpokladu současného provedení takového úkonu (nebo jeho doručení) rovněž jiné Smluvní strany nebo Koncového uživatele, vznikne právo teprve provedením takového úkonu posledním účastníkem (doručením poslednímu účastníkovi).

13.5. Doplnění a změny Smlouvy

Pokud není ve Smlouvě výslovně stanoveno něco jiného, může být Smlouva (včetně jejích Příloh) doplňována nebo měněna pouze ve formě písemných dodatků podepsaných všemi dotčenými Smluvními stranami. Jakákoliv Smluvní strana bude oprávněna iniciovat jednání směřující k doplnění či změně Smlouvy prostřednictvím písemného oznámení zaslaného ostatním dotčeným Smluvním stranám, načež Smluvní strany provedou veškeré potřebné analýzy a v dobré víře povedou jednání o předmětné záležitosti v souladu se ZVZ.

13.6. Zákaz postoupení ze strany Poskytovatele

Smluvní strany se tímto dohodly, že Poskytovatel není bez předchozího výslovného písemného souhlasu Ministerstva oprávněn postoupit či převést jakákoliv svá práva či povinnosti vyplývající ze Smlouvy na jakoukoliv třetí osobu.

13.7. Závaznost pro právní nástupce Smluvních stran

Smluvní strany se dohodly a souhlasí s tím, aby veškerá práva a povinnosti Smluvních stran zavazovala rovněž jejich právní nástupce. V případě, že bude Ministerstvo způsobem stanoveným právními předpisy zrušeno, práva a povinnosti vyplývající ze Smlouvy přejdou na ten ústřední orgán státní správy, kterému budou zákonem svěřeny kompetence Ministerstva vyplývající mu z právních předpisů.

13.8. Oddělitelnost.

Je-li nebo stane-li se některé ustanovení Smlouvy neplatným, nevymahatelným nebo neúčinným, nedotýká se tato neplatnost, nevymahatelnost či neúčinnost ostatních

ustanovení Smlouvy. Smluvní strany se zavazují nahradit do třiceti (30) pracovních dnů od doručení výzvy Ministerstva ostatním Smluvním stranám neplatné, nevymahatelné nebo neúčinné ustanovením platným, vymahatelným a účinným se stejným nebo obdobným obchodním a právním smyslem, případně uzavřít novou smlouvu.

13.9. Stejnopisy.

Smlouva je vyhotovena ve čtyřech (4) stejnopisech, z nichž každý bude považován za prvopis. Ministerstvo obdrží tři (3) stejnopisy a Poskytovatel obdrží jeden (1) stejnopis Smlouvy. Účinné znění Smlouvy (včetně všech jejích případných dodatků) bude Poskytovatelům a Koncovým uživatelům zpřístupněno k nahlédnutí, případně ke zhotovení kopií u Ministerstva a současně zpřístupněno Ministerstvem na jeho www stránkách vždy nejpozději do třiceti (30) dnů.

13.10. Finanční kontrola

Každý Poskytovatel bere na vědomí a souhlasí s tím, aby subjekty oprávněné dle zákona č. 320/2001 Sb., o finanční kontrole ve veřejné správě a o změně některých zákonů (zákon o finanční kontrole), ve znění pozdějších předpisů, provedly finanční kontrolu závazkového vztahu vyplývajícího ze Smlouvy s tím, že se každý Poskytovatel podrobí této kontrole, a bude působit jako osoba povinná ve smyslu ustanovení § 2 písm. e) citovaného zákona.

13.11. Přílohy

Nedílnou součástí Smlouvy jsou tyto její přílohy dle následujícího seznamu:

- Příloha č. 1** – Poptávkový list: P1_Poptavkovy_list_1732-HLAS_ISDN30_64949681
- Příloha č. 2** – Seznam zkratk a definic
- Příloha č. 3** – Pověření k uzavření Smlouvy
- Příloha č. 4** – Obchodní podmínky
- Příloha č. 5** – Aktuální katalogový list služby
- Příloha č. 6** – Vzor zápisu z jednání s Poskytovatelem

13.12. Jazyk.

Smlouva je vyhotovena v českém jazyce a tato verze bude rozhodující bez ohledu na jakýkoli její překlad, který může být pro jakýkoli účel pořízen.

13.13. Řešení sporů.

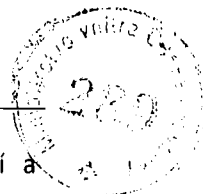
Smlouva se řídí právním řádem České republiky, zejména příslušnými ustanoveními NOZ, ZVZ a ZEK. Nestanoví-li ZEK jinak, budou veškeré spory mezi Smluvními stranami vzniklé ze Smlouvy nebo v souvislosti s ní řešeny před obecným soudem místně příslušným dle sídla Ministerstva.

13.14. Úplnost Smlouvy

Smluvní strany tímto prohlašují, že neexistuje žádné ústní ujednání, smlouva či řízení některé Smluvní strany, které by nepříznivě ovlivnilo výkon jakýchkoliv práv a povinností dle Smlouvy. Zároveň potvrzují svým podpisem, že veškerá ujištění a dokumenty dle Smlouvy jsou pravdivé, platné a právně vymahatelné.

NA DŮKAZ TOHO, že Smluvní strany s obsahem Smlouvy souhlasí, rozumí jí a zavazují se k jejímu plnění, připojují své podpisy a prohlašují, že Smlouva byla uzavřena podle jejich svobodné a vážné vůle prosté tísne, zejména tísne finanční.

Česká republika – Ministerstvo vnitra



Jméno: Ing. Vladimír Velas
Funkce: Ředitel odboru provozu informačních technologií a komunikací, na základě pověření ministra

Datum:

Místo: Praha 20 - 10 - 2016

T-Mobile Czech Republic a.s.



Jméno: Ing. Libor Komárek
Funkce: na základě pověření

Datum: 19 - 10 - 2016

Místo: Praha

Jméno: Ing. Miroslav Klásek
Funkce: na základě pověření

Datum:

Místo: Praha 19 - 10 - 2016



T-Mobile Czech Republic a.s.

Právní ústředí 2134/1

100 001 160 14

100 001 160 14 070 045001



Centrální Zadavatel
Česká republika – ministerstvo vnitra

PŘÍLOHA Č. 1 SMLOUVY
Poptávkový list

P1_Poptavkovy_list_1732-HLAS_ISDN30_64949681

U tohoto poptávkového listu je třeba vyplnit všechny tři listy.

Katalogový list		Poptávkový list č.	Centrální zadavatel	Poskytovatel	Nabídková cena CELKOVÁ pro hodnocení	Celková maximální přípustná cena pro hodnocení		Dynamický nákupní systém Poskytování služeb KIVS 2013 - 2017								
HLAS_ISDN30_001.06		1732	MINISTERSTVO VNITRA ČESKÉ REPUBLIKY	T-Mobile Czech Republic a.s.	34 176,00	34 176,00		Místo poskytování služby								
Počet služeb v listu:		3						RUA/IN Adresní místo	Kraj	Okres	Obec	Část obce	Ulice	Č.P.	Č.O.	Písm.
KIVS ID	Kód uživatele	Doba trvání služby	Cena ZA ZŘÍZENÍ	Cena MĚSÍČNÍ	Nabídková cena CELKOVÁ	Maximální přípustná cena MĚSÍČNÍ	Maximální přípustná celková cena po dobu trvání služby									
H-3H001-000539	ČOI	24 měsíců	0,00	1 424,00	34 176,00	1 424,00	34 176,00	21731446	Hlavní město Praha	Hlavní město Praha	Praha	Nové Město	Štěpánská	567	15	

		Parametry												Počet min se rozumí průměrná hodnota za období 3 měsíců					
GPS N	GPS E	Počet hlasových kanálů	Číslovací plán	Garantovaná dostupnost	Telefonní číslo	Hlasová VPN	Pašální platba za hovorné	Tarifkace	Tarifikační impulsy	Identifikace zlomyslných volání	Omezení odchozích volání	Výkaz hovorů poštou	Výkaz hovorů on-line	Komentář	počet min místní/meziměstské	počet min do mobilní sítě	počet min zahraničí	počet min barevné linky (800, 84, atd.)	pozn
		Kanálů-30	ČP-1000	SLA-HL-99,0	296366xxx	VPN-HL-N	FLAT-RATE-NE	MARS	AOT-NE	IZV-NE	OMEZ-NE	VHP-STD	VH-OL-NE		2274	32	0	0	
														Celkem:	2274	32	0	0	

Dynamický nákupní systém
Poskytování služeb KIVS 2013 - 2017

Katalogový list

HLAS_IDN30_003.06-HOV

Centrální zadavatel

Pořadí dávky

1732

Hovorné
pro hodnocení

1,32

Tarifikace		
Název	Popis	Koeficient
MERKUR	Místní a meziměstské volání v ČR - 120+60 Volání do neveřejných negeografických sítí - 120+60 Mobiální volání v ČR - 120+60 Mezinárodní hovory (fíni + mobilní) - 120+60 Vytáčené připojení k internetu - 120+60 Volání v rámci hlasové VPH zákazníka - 120+60 Volání na číslo se sdílenými náklady v ČR (modré číslo) - 120+60 Volání na univerzální přístupové číslo v ČR (bílé číslo) - 120+60	1,00
VENUSE*	Místní a meziměstské volání v ČR - 120+1 Volání do neveřejných negeografických sítí - 120+1 Mobiální volání v ČR - 120+1 Mezinárodní hovory (fíni + mobilní) - 120+1 Vytáčené připojení k internetu - 120+60 Volání v rámci hlasové VPH zákazníka - 120+1 Volání na číslo se sdílenými náklady v ČR (modré číslo) - 120+1 Volání na univerzální přístupové číslo v ČR (bílé číslo) - 120+1	
ZEM*	Místní a meziměstské volání v ČR - 60+1 Volání do neveřejných negeografických sítí - 60+1 Mobiální volání v ČR - 60+1 Mezinárodní hovory (fíni + mobilní) - 60+1 Vytáčené připojení k internetu - 120+60 Volání v rámci hlasové VPH zákazníka - 60+1 Volání na číslo se sdílenými náklady v ČR (modré číslo) - 60+1 Volání na univerzální přístupové číslo v ČR (bílé číslo) - 60+1	
MARS*	Místní a meziměstské volání v ČR - 1+1 Volání do neveřejných negeografických sítí - 1+1 Mobiální volání v ČR - 1+1 Mezinárodní hovory (fíni + mobilní) - 1+1 Vytáčené připojení k internetu - 120+60 Volání v rámci hlasové VPH zákazníka - 1+1 Volání na číslo se sdílenými náklady v ČR (modré číslo) - 1+1 Volání na univerzální přístupové číslo v ČR (bílé číslo) - 1+1	1,38
* limit koeficientem tarifikace se násobí ceny v buňkách H8, H9, H10, H11, H12, H13, H14. Tento výpočet bude stanovovat výsledné ceny pro jednotlivé směry volání		

Směr volání			
Kód parametru	Popis	Cena za volání pro tarifikaci MERKUR za 1 minutu	Maximální přípustná cena pro tarifikaci MERKUR za 1 minutu
místní a meziměstské	Místní a meziměstské volání v rámci ČR (cena bez rozlišení silného a slabého provozu)	0,40	0,39
neveřejné negeografické sítě	Volání do neveřejných negeografických sítí (ČD, MO, MV a další) - 972, 973, 974, 95	0,50	0,39
mobiální v ČR	Mobiální volání do sítí v ČR	0,60	1,30
vytáčené připojení k internetu	Vytáčené připojení k internetu prostřednictvím telefonní linky	0,40	0,35
hlasové VPH zákazníka	Volání v rámci hlasové VPH zákazníka. Jedná se o volání v rámci hlasové VPH, poskytované jedním operátorem (pro lokality, poskytování tímto operátorem)	0,00	0,39
volání se sdílenými náklady	Volání na linku se sdílenými náklady tzv. modrá linka	0,50	1,30
volání na univerzální přístupové číslo	Volání v rámci univerzálního přístupového čísla tzv. bílá linka	1,00	1,30

Směr volání	Cena za volání pro tarifikaci MERKUR	Cena za volání pro tarifikaci VENUSE	Cena za volání pro tarifikaci ZEM	Cena za volání pro tarifikaci MARS	% váhy	Cena za volání pro tarifikaci MERKUR	Cena za volání pro tarifikaci VENUSE	Cena za volání pro tarifikaci ZEM	Cena za volání pro tarifikaci MARS	CELKEM	
místní a meziměstské	0,40	0,00	0,00	0,55	65%	0,26	0,00	0,00	0,36	0,62	
neveřejné negeografické sítě	0,50	0,00	0,00	0,69	8%	0,04	0,00	0,38	0,06	0,10	
mobiální v ČR	0,60	0,00	0,00	0,83	20%	0,12	0,00	0,00	0,17	0,29	
vytáčené připojení k internetu	0,40	0,00	0,00	0,55	1%	0,00	0,00	0,00	0,01	0,01	
hlasové VPH zákazníka	0,00	0,00	0,00	0,00	3%	0,00	0,00	0,00	0,00	0,00	
volání se sdílenými náklady	0,50	0,00	0,00	0,69	1%	0,00	0,00	0,00	0,00	0,01	
volání na univerzální přístupové číslo	1,00	0,00	0,00	1,38	1%	0,01	0,00	0,00	0,01	0,01	
mezinárodní	6,23	0,00	0,00	8,60	2%	0,12	0,00	0,00	0,17	0,30	
kontrola						100%	0,56	0,00	0,00	0,77	1,32

PŘÍLOHA Č. 2 SMLOUVY

Seznam zkratk a definic

Definice

<i>Termín</i>	<i>Definice</i>
ADSL	Asymetrická digitální uživatelská přípojka
ADSL+	Asymetrická digitální uživatelská přípojka (26Mbit)
agregační poměr	Agregační poměr se vypočte jako podíl mezi teoreticky maximální potřebou kapacity uživatelů přípojek v rámci daného agregačního bodu a skutečnou kapacitou
ATM	Asynchronní přenosový režim
bezstavový paketový filtr	Filtr povolující nebo blokující specifikované protokoly
BGP	Protokol pro komunikaci routerů mezi sítěmi
centrální Internet	Centrální připojení do internetu
CGI	Common Gateway Interface
CIR	Smluvená datová propustnost CIR (Committed Information Rate)
CMS	Centrální místo Služeb KIVS
CPE router	Koncové zařízení - směrovač
Diffserv	Model diferencovaných Služeb (RFC2475)
DSCP	Differentiated Service Code Point
EPS	Elektronický požární systém
ESMTP	Protokol ESMTP
ethernet konektivita	Nejrozšířenější technologie používaná pro komunikaci v lokálních sítích. Základní rychlost je 10 Mbit/s
frame relay/FR	Služba/protokol předávání datových rámců
ftp	Protokol pro přenos souborů
full rate	Plné pásmo
H.323	Hlasový protokol
http	Protokol používaný pro komunikaci mezi www prohlížečem a www serverem pracující nad protokolem IP
IMAP4	Internet Message Access Protocol version 4
IMAPS4	Bezpečný Internet Message Access Protocol version 4
IP	Mezísíťový (internet) protokol
IP VPN	Virtuální privátní síť IP
IP QoS	Kvalita Služby
IPSec	Bezpečný mezisíťový protokol
ISP	Poskytovatel internetu
Leased Line	Pevné okruhy

lokální Internet	Místní připojení do internetu
manažovaný CPE	Spravovaný koncový prvek
MPLS	Multi Protocol Label Switching
NIXCZ	Neutrální výměnný uzel Internetu
PERL	Programovací jazyk PERL
PHP skriptování	Psaní skriptů v programovacím jazyce PHP
POP3	Post Office Protocol version 3
POPS3	Bezpečný Post Office Protocol version 3
QOS	Řízení datových toků v síti (Quality of Service)
RJ-45 port	Přípojka standardu RJ-45
SHDSL	Symetrické DSL
SIP	Session Initiation Protocol
SLA	Smlouva o úrovni poskytovaných Služeb
SMTP	Protokol určený pro přenos zpráv elektronické pošty (Simple Mail Transfer Protocol)
SQL	Strukturovaný dotazovací jazyk
TCP	Transmission Control Protocol
UPS	Zdroj nepřetržitého napájení
User to Network Interface	Rozhraní typu uživatel - síť
VPN	Virtuální privátní síť
WAN	Územně rozsáhlá síť
OPS	Odpovědný IT pracovník subjektu (rezortu, konečného uživatele), který je oprávněn nahlásit chybu.
SDP	Service desk Poskytovatele (providera)
SDIC	Service desk InterConnectu
CMAS	Centrální emailová adresa subjektu
CE	Customer equipment (Koncové zařízení providera, které je umístěno u uživatele služby)
NOC	Network Operations Center
TTR	total time repair – celková (maximální) doba opravy

Centrální Zadavatel
Česká republika – ministerstvo vnitra

PŘÍLOHA Č. 3 SMLOUVY
Pověření k uzavření Smlouvy



POVĚŘENÍ

Společnost T-Mobile Czech Republic a.s., se sídlem v Praze 4, Tomičkova 2144/1, PSČ 149 00, IČ 64949681, (dále jen „Společnost“) jednající prostřednictvím představenstva Společnosti tímto **p o v ě ř u j e** níže uvedeného zaměstnance:

Ing. Libora KOMÁRKA



aby za Společnost jednal a vykonával:

- veškeré úkony, které souvisí se smlouvami o poskytování služeb elektronických komunikací služeb a o prodeji komunikačního zařízení a jejich příslušenství firemním zákazníkům a se smlouvami o zprostředkování anebo spolupráci při uzavírání uvedených smluv; zejména se jedná o uzavírání, změny a ukončování takových smluv,
- veškeré úkony, které souvisí se smlouvami, které upravují komplexní řešení ProfiNet, prodej jakýchkoli nehlasových služeb a služeb s přidanou hodnotou; zejména se jedná o uzavírání, změny a ukončování takových smluv,
- veškeré úkony, které souvisí se smlouvami o poskytování ICT řešení, jež upravují podmínky pronájmu komunikačních zařízení a souvisejícího vybavení vč. požadované softwarové podpory; zejména se jedná o uzavírání, změny a ukončování takových smluv,
- veškeré úkony podle zákona o veřejných zakázkách, to znamená, aby podával nabídky a prováděl veškeré právní úkony ve veřejných zakázkách a výběrových řízeních, zejména svým čestným prohlášením prokazoval základní i další kvalifikační předpoklady pro plnění veřejné zakázky.

Zmocněnec není oprávněn zmocnit ani jinak pověřit jinou osobu, aby místo něho jednala za Společnost, s výjimkou oprávnění ke zmocnění zaměstnanců Společnosti, aby místo pověřeného zaměstnance zastupovali Společnost při otevírání obálek, prohlídce místa plnění, nebo při ústním vysvětlení nabídky v termínech stanovených zadavateli veřejných zakázek v jednotlivých výběrových řízeních. Pověřený zaměstnanec dále není oprávněn jakýkoli majetek Společnosti převádět či zatěžovat právy třetích osob.

Podpisování pověřeného zaměstnance se děje tak, že k napsané nebo vytištěné obchodní firmě společnosti či otisku razítka společnosti připojí pověřený zaměstnanec svůj podpis.



předseda představenstva



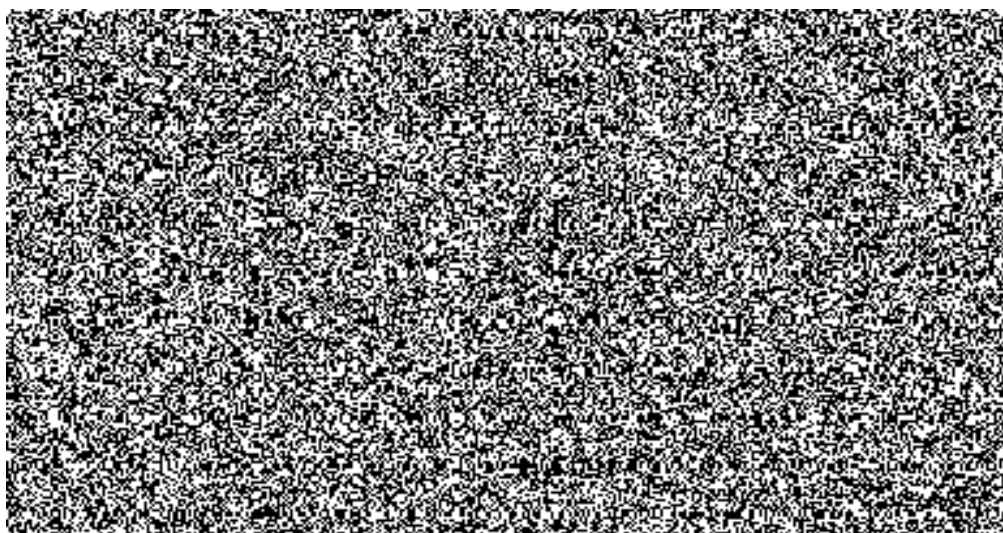
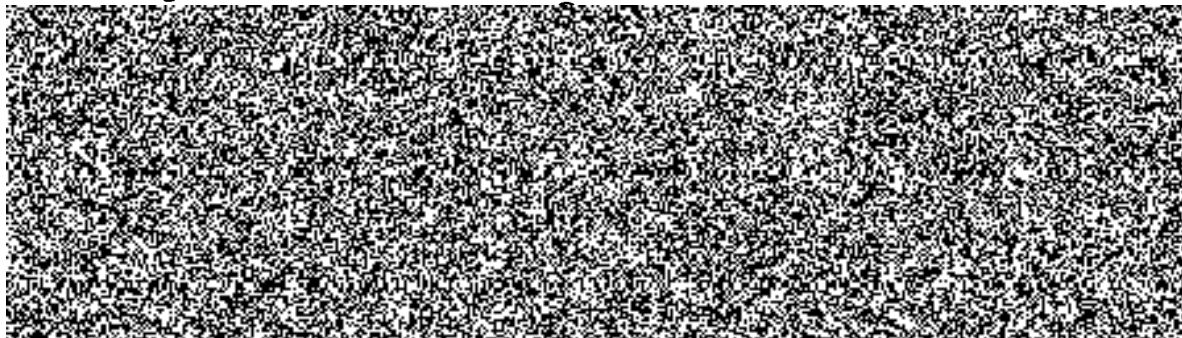
člen představenstva

Toto pověření přijímám:



Ing. Libor Komárek

Ověření – legalizace



POVĚŘENÍ

Společnost T-Mobile Czech Republic a.s., se sídlem v Praze 4, Tomíčkova 2144/1, PSČ 149 00, IČ 64949681, (dále jen „Společnost“) jednajícím prostřednictvím představenstva Společnosti tímto **pověřuje** níže uvedeného zaměstnance:

Ing. Miroslava KLÁSKA



aby za Společnost jednal a vykonával:

- veškeré úkony, které souvisí se smlouvami o poskytování služeb elektronických komunikací služeb a o prodeji komunikačního zařízení a jejich příslušenství firemním zákazníkům a se smlouvami o zprostředkování anebo spolupráci při uzavírání uvedených smluv; zejména se jedná o uzavírání, změny a ukončování takových smluv,
- veškeré úkony, které souvisí se smlouvami, které upravují komplexní řešení ProfiNet nebo Firemní řešení, prodej jakýchkoli nehlasových služeb a služeb s přidanou hodnotou; zejména se jedná o uzavírání, změny a ukončování takových smluv, popř. smlouvy budoucí,
- veškeré úkony, které souvisejí se smlouvami o bezpečnostním auditu, zachování důvěrnosti informací a prodeji a servisu hardware, zejména se jedná o uzavírání, změny a ukončování takových smluv.
- veškeré úkony, které souvisí se smlouvami o poskytování ICT řešení, jež upravují podmínky pronájmu komunikačních zařízení a souvisejícího vybavení vč. požadované softwarové podpory; zejména se jedná o uzavírání, změny a ukončování takových smluv,
- veškeré úkony podle zákona o veřejných zakázkách, to znamená, aby podával nabídky a prováděl veškeré právní úkony ve veřejných zakázkách a výběrových řízeních, zejména svým čestným prohlášením prokazoval základní i další kvalifikační předpoklady pro plnění veřejné zakázky.

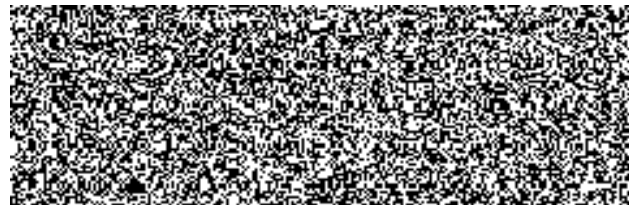
Zmocněnec není oprávněn zmocnit ani jinak pověřit jinou osobu, aby místo něho jednala za Společnost, s výjimkou oprávnění ke zmocnění zaměstnanců Společnosti, aby místo pověřeného zaměstnance zastupovali Společnost při otevírání obálek, prohlídce místa plnění, nebo při ústním vysvětlení nabídky v termínech stanovených zadavatelem veřejných zakázek v jednotlivých výběrových řízeních. Pověřený zaměstnanec dále není oprávněn jakýkoli majetek Společnosti převádět či zatěžovat právy třetích osob.

Podepisování pověřeného zaměstnance se děje tak, že k napsané nebo vytištěné obchodní firmě společnosti či otisku razítka společnosti připojí pověřený zaměstnanec svůj podpis.

V Praze dne 17. března 2016



předseda představenstva



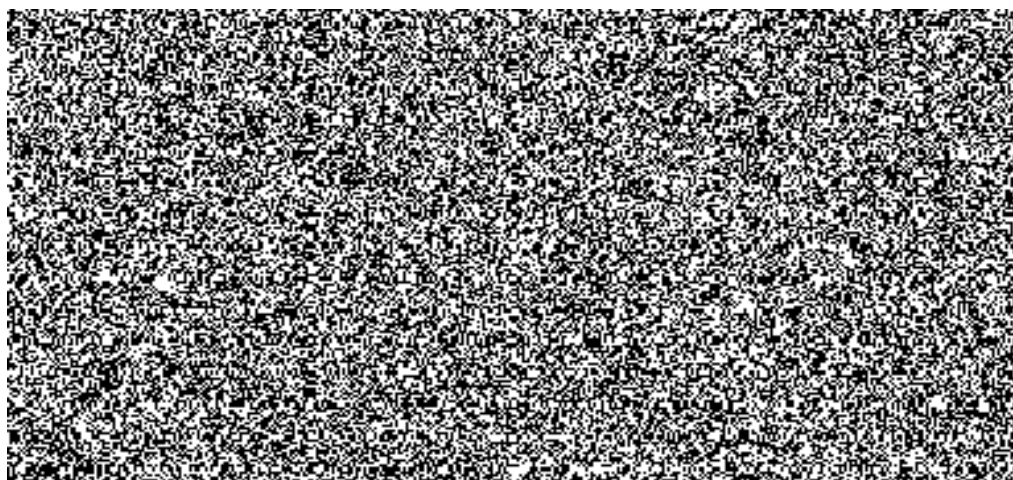
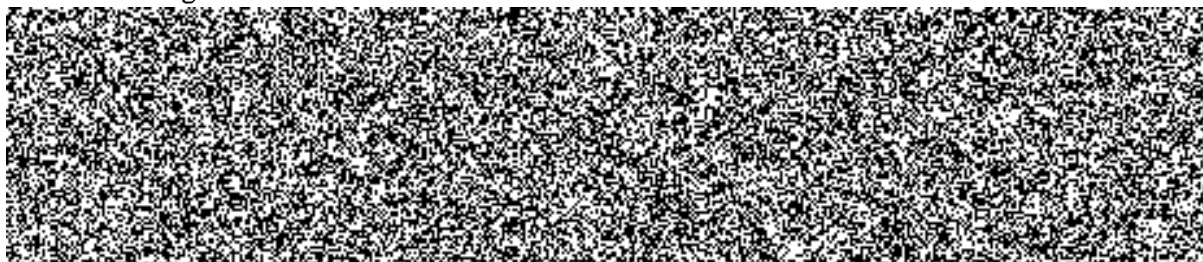
člen představenstva

Toto pověření přijímám:



Ing. Miroslav Klásek

Ověření – legalizace



Centrální Zadavatel
Česká republika – ministerstvo vnitra

PŘÍLOHA Č. 4 SMLOUVY
Obchodní podmínky



VŠEOBECNÉ PODMÍNKY SPOLEČNOSTI T-MOBILE CZECH REPUBLIC A.S.

1. Úvodní ustanovení

Tyto všeobecné podmínky tvoří součást smlouvy o poskytování služeb elektronických komunikací (dále jen „Smlouva“), kterou jste Vy (dále též jen „Účastník“) uzavřel(a) se společností T-Mobile Czech Republic a.s., Tomíčkova 2144/1, 148 00 Praha 4, IČ 64949681 (dále jen „Operátor“). Všeobecné podmínky upravují Vaše práva a povinnosti i práva a povinnosti Operátora při užívání a poskytování služeb elektronických komunikací a souvisejících služeb (dále vše jen „Služby“) prostřednictvím mobilní sítě (dále jen „mobilní Služby“) či pevné sítě (dále jen „pevné Služby“), které jsou poskytovány pod obchodní značkou T-Mobile. Při jednání o Smlouvě se můžete Vy i Operátor nechat zastoupit zástupcem. Vámi udělená plná moc musí být vždy opatřena Vaším úředně ověřeným podpisem.

2. Účastnická Smlouva

2.1. Uzavření Smlouvy

Pokud chcete uzavřít Smlouvu, řádně vyplňte a podepište formulář Operátora označený „Účastnická smlouva“ (dále jen „Formulář“) a předložte jej Operátorovi společně s dokumenty potřebnými k ověření Vaší totožnosti. Jsou-li splněny podmínky nutné pro uzavření Smlouvy (např. souhlasili Vaše totožnost s údaji na Formuláři či složil(a) jste zálohu, je-li požadována), Operátor Vámi předložený návrh přijme a Smlouvu s Vámi uzavře.

S ohledem na počet zákazníků Vás Operátor výslovně upozorňuje, že jakékoliv Vámi provedené (byť nepodstatné) změny ve Smlouvě (s výjimkou údajů, jejichž vyplnění z Vaší strany se předpokládá) tímto prohlášením Operátor automaticky odmítá.

O uzavření či změně Smlouvy Vás bude Operátor informovat rovněž prostřednictvím schránky T-Box, kterou naleznete na Vašem zákaznickém účtu na portálu Můj T-Mobile (dále jen „schránka T-Box“). Toto potvrzení nemá charakter potvrzujícího obchodního dopisu a stejně tak Vás Operátor upozorňuje, že nebude přihlížet k žádnému Vašemu potvrzení, které byste mu zaslal(-a) o uzavření Smlouvy, tj. takové potvrzení nemá vliv na obsah Smlouvy. Kvůli případnému pozdějšímu prokázání Vaší identifikace při uzavření Smlouvy udělujete Operátorovi souhlas s tím, aby si z Vašich předložených dokumentů kopíroval nebo opisoval údaje nutné k Vaší identifikaci a tyto údaje archivoval. Obdobně platí v případě, že dokládáte změnu těchto údajů.

2.2. Obsah Smlouvy

Obsah Smlouvy tvoří ustanovení uvedená v:

- (i) oboustranně akceptovaném formuláři „Účastnická smlouva“ nebo obsah hovoru při telefonickém uzavření Smlouvy,
- (ii) podmínkách zvláštních nabídek nebo podmínkách sjednaných v samostatné smlouvě,
- (iii) podmínkách Vámi zvolených konkrétních Služeb,
- (iv) platném ceníku služeb (dále jen „Ceník“),
- (v) Podmínkách zpracování osobních, identifikačních, provozních a lokalizačních údajů Účastníků,
- (vi) platných Všeobecných podmínkách a
- (vii) dalších dokumentech, na které budete upozorněn(a).

V případě rozporu mezi jednotlivými dokumenty má přednost ten dokument, který je uveden v předchozím odstavci dříve v pořadí než ten, se kterým je dokument v rozporu.

2.3. Aktivace Služby

Operátor Vám aktivuje Službu v co nejkratší lhůtě, ve které je to s přihlédnutím k technickým, obchodním a procesním podmínkám možné, a to, pokud se

s Vámi nedohodne Operátor jinak, v případě mobilní Služby maximálně do 7 dnů a v případě pevné Služby maximálně do 30 dnů.

2.4. Doba trvání Smlouvy

Smlouva se uzavírá na dobu určitou nebo neurčitou. Doba trvání Smlouvy je zpravidla uvedena ve Formuláři, případně v dodatku, kterým Smlouvu prodloužíte.

Doba určitá Vaší Smlouvy se automaticky prodloužuje o dobu, po kterou Vám bylo poskytování Služeb přerušeno či v případě mobilních Služeb poskytování Služeb omezeno s převodem na předplacené Služby (dále též jen „suspendace“) s výjimkou období suspendace, v souvislosti s kterou Vám Operátor vyúčtoval smluvní pokutu, kterou jste si s Operátorem sjednali ve Smlouvě za neuhrazení tří po sobě jdoucích Vyúčtování nebo za prodloužení s úhradou Vašeho peněžitého dluhu vůči Operátorovi trvajícím déle než 90 dnů.

2.5. Změna Smlouvy

Návrh na změnu Smlouvy jste oprávněn(a) předložit prostřednictvím kteréhokoliv kontaktního místa Operátora. Budou-li splněny všechny podmínky pro provedení změny, Operátor změnu provede, bude-li to technicky a procesně možné, nejpозději od počátku zúčtovacího období nejbližší následujícího po okamžiku, kdy obdržel Váš návrh na změnu. Nebudou-li splněny všechny podmínky pro provedení změny, informuje Vás Operátor o podmínkách, za kterých návrh na změnu může přijmout, nebo Váš návrh na provedení změny odmítne (například z důvodu Vašeho dluhu vůči Operátorovi, při suspendaci, v průběhu výpovědní doby apod.).

O změně Vašich údajů uvedených ve Smlouvě musíte informovat Operátora vždy do 7 dnů ode dne, kdy taková změna nastala, a doložit doklad, který ji osvědčuje.

2.6. Ukončení Smlouvy

Smlouva zaniká dohodou, výpovědí, odstoupením, smrtí nebo zánikem některé ze stran Smlouvy bez právního nástupce.

2.6.1. Ukončení ze strany Operátora

Operátor může ukončit kteroukoliv Vaší Smlouvu písemnou výpovědí s výpovědní dobou 30 dnů ode dne jejího doručení na Vaši adresu nebo doručení do schránky T-Box (podle toho co nastane později) v následujících případech:

- (i) pokud jste ve lhůtě splatnosti nezapltil(a) tři po sobě jdoucí Vyúčtování,
- (ii) pokud jste v prodloužení s úhradou jakéhokoliv svého peněžitého dluhu vůči Operátorovi po dobu delší než 90 dnů,
- (iii) nastane-li některá skutečnost uvedená v čl. 3.4. bod (i) až (iv) níže,
- (iv) pokud vůči Vám je vedeno insolvenční řízení nebo
- (v) je-li vůči Vaší osobě nařízena exekuce.

Operátor může od Smlouvy odstoupit v případě, že dojde k pravomocnému prohlášení konkursu na Váš majetek, či porušíte-li podstatným způsobem Smlouvu.

2.6.2. Ukončení z Vaší strany

Chcete-li, aby byla Vaše Smlouva na dobu určitou ukončena k datu, kdy uplyne sjednaná doba jejího trvání, oznámte to Operátorovi písemně alespoň 20 dnů předem, jinak se automaticky změní na Smlouvu na dobu neurčitou.

Smlouvu uzavřenou na dobu určitou i neurčitou můžete ukončit písemnou výpovědí s výpovědní dobou 30 dnů ode dne doručení výpovědi Operátorovi. V případě výpovědi Smlouvy na dobu určitou jste povinen(na) zaplatit úhradu,



kteřou si s Vámi ve Smlouvě Operátor sjednal.

Dále jste oprávněn(a) písemně vypovědět Smlouvu bez sankce, vyplývá-li Vám takové právo ze zákona, v takovém případě musíte doručit výpověď Operátorovi nejpozději 10 dnů přede dnem účinnosti změny, která zakládá Vaše zákonné právo ukončit Smlouvu.

Výpovědi a žádosti o ukončení adresujte v listinné podobě zákaznickému centru Operátora na adresu T-Mobile Czech Republic a.s., Tomičkova 2144/1, 148 00 Praha 4, v elektronické podobě na adresu info@t-mobile.cz či se dostavte do jakékoli značkové prodejny T-Mobile.

2.6.3. Přenesení čísla

V případě, že v souladu s Obchodními podmínkami Přenesení čísla požádáte Operátora o přenesení svého čísla do jiné odpovídající sítě, končí Smlouva dnem přenesení telefonního čísla. V případě ukončení Smlouvy sjednané na dobu určitou, jste povinen(na) zaplatit úhradu, kterou si s Vámi ve Smlouvě Operátor sjednal.

2.6.4. Společná ustanovení

I po ukončení Smlouvy nadále přetrvávají práva a povinnosti, u nichž je zřejmé, že nemají ukončením Smlouvy zaniknout, např. povinnost zaplatit dlužné částky, smluvní pokuty a úhrady.

Ukončením Smlouvy zaniká i smlouva o poskytování platebních služeb. V případě, že jste si v průběhu omezení Služeb s převodem na předplacenou Službu dobil kredit, převede Operátor Vaši SIM kartu do režimu předplacených Služeb, pokud se s Operátorem nedohodnete při ukončení Smlouvy jinak.

Při ukončení Smlouvy jste povinen(na) vrátit bez zbytečného prodlení Operátorovi vše, co je jeho vlastnictvím.

3. Služby

3.1. Úvodní ustanovení

Operátor se zavazuje poskytovat Vám Služby v souladu s platnými právními předpisy a Smlouvou a Vy se je taktó zavazujete užívat. Jste povinen(na) se vždy seznámit s aktuálními podmínkami Služeb, Ceníkem, Všeobecnými podmínkami, Podmínkami zpracovávání osobních, identifikačních, provozních a lokalizačních údajů Účastníků, která Vám v souvislosti s nimi Operátor doručuje.

Operátor Služby poskytuje zejména ve formě tarifů s měsíčním Vyúčtováním nebo v režimu předplacených Služeb.

Služby jste oprávněn(a) užívat pouze prostřednictvím zařízení schválených pro užití v České republice, a k účelu, který je v souladu s platnými právními předpisy a Smlouvou (bližší informace viz např. <http://www.ctu.cz/vyhledavani-v-seznamu-schvalenych-zarizeni-texty>). Služby jsou určeny pro běžné aktivní využívání, nejsou určeny pro automaticky generovaný či jinak systematicky nastavený provoz (např. stále se opakující odesílání SMS v pravidelných intervalech, odesílání hromadných SMS apod.).

Vlastníkem práv k software na SIM kartě je Operátor. Bez předchozího souhlasu Operátora nijak nezasahujte do softwaru SIM karty či jiných zařízení Operátora. Bez speciální písemné dohody uzavřené s Operátorem nejste oprávněn(a) umožnit užívání jakékoli Služby za úplatu třetím osobám ani poskytovat své služby třetím osobám s využitím sítě či Služeb Operátora. Operátor vám poskytuje Služby v kvalitě, která je uvedena v podmínkách jednotlivých Služeb nebo Ceníku Služeb.

3.2. Některé typy Služeb

3.2.1. Základní Služby

Operátor poskytuje na území České republiky následující základní Služby:

- (i) telefonní hovory – běžné odchozí hovory a přijímání telefonních hovorů,
- (ii) bezplatná tísňová volání (tísňová volání lze uskutečnit i bez SIM karty, včetně lokalizace),
- (iii) služba přenosu dat,

(iv) služba krátkých textových zpráv (též jen „SMS“),

(v) služba multimediálních zpráv.

3.2.2. Další Služby a doplňkové Služby

Doplňkovými Službami se rozumí další Služby dle aktuální nabídky Operátora, které jsou uvedeny v Ceníku.

3.2.3. Služby třetích stran a Platební služby

Některé služby, které lze užívat prostřednictvím sítě Operátora, Vám neposkytuje Operátor, ale jiné subjekty, a to za podmínek, které s těmito subjekty sjednáte. O tom, že jde o Službu třetí strany, Vás má třetí strana povinnost informovat nejpozději v okamžiku užití služby. Seznam poskytovatelů Služeb třetích stran je uveden na <http://www.platmobilem.cz/pro-verejnost/seznam-obchodnich-partneru>. Aktuální podmínky čerpání Služeb třetích stran jsou popsány v příslušném Kodexu dané služby uvedeném na <http://www.platmobilem.cz/kodexy-sluzeb>.

Operátor Vás tímto společně s poskytovateli Služeb třetích stran informuje, že veškeré pohledávky, které vzniknou třetí straně za Vámi v případě, že využijete Službu třetí strany, příslušná třetí strana postupuje vždy Operátorovi, který Vám je může vyúčtovat a v případě, že je neuhradíte, může je po Vás vlastním jménem a na vlastní účet vymáhat.

Sjednáte-li si s Operátorem poskytování platebních služeb, uzavíráte okamžikem prvního využití platebních Služeb s Operátorem smlouvu o platebních Službách. Vedle Smlouvy se platební Služby řídí zákonem č. 284/2009 Sb., o platebním styku, v platném znění, a Obchodními podmínkami Platebních služeb T-Mobile. Platební Službou je rovněž Služba DMS, prostřednictvím které můžete poskytnout peněžitý dar odesláním příslušné SMS na stanovené přístupové číslo (dále jen „darovací SMS“). Odesláním darovací SMS je mezi Vámi a subjektem identifikovaným přístupovým číslem a kódem dané Služby uzavřena darovací smlouva a Vám vzniká povinnost uhradit částku rovnající se ceně příslušné odeslané SMS, resp. stanovené měsíční částky podpory.

3.3. Předplacená Služba

Pro předplacenou Službu se neuplatní ustanovení Všeobecných podmínek, která nelze s ohledem na povahu předplacených Služeb použít, a ustanovení, která jsou v rozporu s podmínkami uvedenými v tomto článku. Smlouvu na předplacenou Službu uzavřete okamžikem prvního úspěšně uskutečněného hovoru, a to na dobu neurčitou. Anonymní předplacenou Službu můžete převést na jinou osobu. Tuto osobu musíte seznámit se Smlouvou a předat jí SIM kartu s bezpečnostními kódy nebo SIM kartu a originál dopisu obsahujícího bezpečnostní kódy, příp. nosič obsahující bezpečnostní kódy (dále jen „průvodní dopis, příp. nosič“). Třetí osoba se stane Účastníkem okamžikem převzetí předplacené SIM karty. Operátor je oprávněn považovat za Účastníka osobu, která se prokáže průvodním dopisem, příp. nosičem či obalem SIM karty s bezpečnostními kódy.

Chcete-li využít předplacené Služby, musíte nejprve složit finanční částku určenou k čerpání Služeb (dále jen „Dobití SIM karty“). Základní způsoby Dobití SIM karty jsou uvedeny na www.t-mobile.cz (navigace v menu: volání – předplacené služby - dobijte si kredit). Operátor následně provede navýšení kreditu vaší předplacené Služby o vámi složenou finanční částku a následně z tohoto kreditu strhává částky za využití Služby (vč. Služeb třetích stran a Platebních služeb). Kredit musíte využít ve lhůtě 12 měsíců od posledního Dobití. Vykáže-li Vámi užívaná předplacená Služba záporný kredit, jste povinen(na) bezodkladně provést Dobití SIM karty a dluh vyrovnat. O proplacení nevyčerpaného kreditu můžete požádat do 1 měsíce ode dne ukončení Smlouvy, jinak toto právo zaniká. Proplacení je zpoplatněno dle Ceníku. Operátor může odmítnout kredit proplatit v případě podezření na zneužití tohoto procesu. Poskytne-li Vám Operátor kredit převyšující vámi uhrazenou finanční částku (bonusový kredit), můžete jej využít pouze k běžnému čerpání základních Služeb a nemáte nárok na jeho proplacení.



Stejně se postupuje, pokud Vám Operátor umožnil převedení nevyčerpaného tarifního kreditu z tarifu s Vyúčtováním na předplacenou Službu. Smlouva na předplacenou Službu zaniká z důvodů uvedených v čl. 2.6 a rovněž v případě, že neprovedete Dobití SIM karty ve lhůtě 12 měsíců ode dne posledního Dobití SIM karty.

3.4. Omezení a přerušování poskytování Služeb

Operátor Vám je oprávněn okamžitě omezit (a v případě mobilní Služby ji současně převést na předplacenou Službu) či přerušit poskytování Služeb v následujících případech:

- (i) neuhradíte-li řádně a včas Vyúčtování, a to ani v náhradní lhůtě, kterou Operátor stanoví;
 - (ii) vznikne-li podezření, že jste uzavřel(a) Smlouvu na základě nepravdivých údajů nebo že zneužíváte Služby;
 - (iii) porušujete-li podstatně podmínky Smlouvy (zejména užíváte-li neschválená zařízení či jinak ohrožujete provoz sítě, uskutečňujete-li zlomyslná či obtěžující volání, rozesíláte-li nevyžádané či reklamní zprávy atp.);
 - (iv) nejsou-li splněny podmínky nezbytné pro to, aby Vám mohl Operátor poskytovat Služby či je-li vůči Vám vedeno insolvenční řízení;
 - (v) dojde-li k neobvykle vysokému provozu, který přesáhne v průběhu zúčtovacího období dvojnásobek průměrné výše Vyúčtování, nebo k neobvyklému typu provozu (např. hovory do exotických destinací nebo na audiotextová čísla, ačkoliv k takovým hovorům v minulosti v takovém objemu nedocházelo); o této skutečnosti Vás Operátor informuje SMS zprávou či jiným vhodným způsobem; tímto způsobem se Vás Operátor snaží chránit před možným zneužitím Služby, a proto je oprávněn zvolené opatření aplikovat i na jiné Služby a SIM karty než ty, u nichž se problém objevil;
 - (vi) nastanou-li závažné technické nebo provozní důvody, zejména hrozí-li nebo dojde-li k narušení bezpečnosti a integrity sítě nebo dojde-li k narušení bezpečnosti Služeb;
 - (vii) nastane-li krizový stav, zejména branná pohotovost státu, živelní pohroma nebo ohrožení bezpečnosti státu;
 - (viii) na základě zákona nebo rozhodnutí soudního či správního orgánu.
- Pokud složíte mimořádnou zálohu (viz důvody dle čl. 4.4 (iv)), bude Vám poskytování přerušovaných či omezených Služeb bez zbytečného odkladu obnoveno.

4. Cena, zálohy a platební podmínky

4.1. Ceny, účtování Služeb

Ceny za poskytnuté Služby Vám Operátor účtuje dle platného Ceníku a Vy jste je povinen(-na) řádně a včas hradit. Ceny za Služby Vám Operátor začne účtovat dnem aktivace zvolené Služby. Ceny za Služby třetích stran Vám Operátor účtuje dle podmínek stanovených pro příslušnou Službu třetí strany. Ceny Služeb, jejichž účelem není jen zajištění elektronické komunikace (tedy Služby s přidanou hodnotou), se liší od cen základních Služeb.

4.2. Vyúčtování Služeb a jeho úhrada

Vždy po skončení zúčtovacího období Vám Operátor vystaví Vyúčtování s náležitostí daňového dokladu (v textu také jen „Vyúčtování“ či „Faktura“), které obsahuje cenu poskytnutých Služeb (vč. Služeb třetích stran a Platebních služeb) a jiné částky, na které má Operátor nárok (např. zálohy či smluvní pokuty). Pokud jste Smlouvu uzavřel či prodloužil dodatkem po 30.4.2016, je Operátor oprávněn nastavit (a to i v průběhu trvání Smlouvy) způsob účtování Služeb tak, že ve Vyúčtování bude účtována cena za pravidelný měsíční paušál či paušály za následující zúčtovací období, nikoliv za zúčtovací období uplynulé; ostatní ceny za poskytnuté Služby se vyúčtují dle předchozí věty.

Pokud se s Operátorem nedohodnete jinak, vystaví Vám Vyúčtování v elektronické podobě. Vystavení tištěného Vyúčtování může být zpoplatněno dle Ceníku. Vyúčtování Vám Operátor doručí do 15 dnů ode dne ukončení zúčtovacího

období. V případě, že bude z data odeslání Vyúčtování zřejmé, že Vám bude Vyúčtování doručeno během posledních 3 dnů uvedené lhůty, prodlouží Vám Operátor přiměřeně lhůtu splatnosti Vyúčtování.

Vyúčtované částky musíte uhradit na bankovní účet Operátora uvedený na Vyúčtování, a to (není-li na Vyúčtování jiná lhůta) do 18 dnů od vystavení Vyúčtování. Vyúčtovaná částka je uhrazena okamžikem připsání platby označené číslem Vyúčtování uvedeným ve Vyúčtování na bankovní účet Operátora. Neoznačíte-li platbu číslem Vyúčtování, které hradíte, ale jednotným variabilním symbolem pro platby (který je vždy uveden ve Vyúčtování) nebo platbu nijak neoznačíte (a Operátor ji i přesto identifikuje), použijí se pravidla pro pořadí úhrady pohledávek dle čl. 4.3 níže.

Operátor Vás upozorní, pokud neuhradíte Vyúčtování řádně a včas, a stanoví Vám náhradní lhůtu k úhradě Vyúčtování, přičemž za prokazatelné upozornění je považována také SMS nebo e-mail.

Za dobu přerušování poskytování Služeb a omezení poskytování Služeb s převedením na předplacené Služby Vám nebudou Vyúčtovány za služby elektronických komunikací vystavována.

Pokud některou z poskytnutých Služeb není možno vyúčtovat ve Vyúčtování za zúčtovací období, v němž byla Služba poskytnuta, vyúčtuje Vám ji Operátor v nejbližším možném následujícím Vyúčtování.

Pokud jste nedostal(a) Vyúčtování ani více než po 40 dnech od dodání posledního Vyúčtování nebo ode dne aktivace SIM karty či Služby, musíte tuto skutečnost neprodleně ohlásit kontaktnímu místu Operátora. Nedoručení Vyúčtování nemá vliv na Vaši povinnost řádně a včas uhradit ceny za poskytnuté Služby. Podrobný výpis skutečně vyčerpaných Služeb Vám na základě Vaší žádosti vyhotoví Operátor za úplaty, pokud jej má mít dle zákona k dispozici.

4.3. Započtení a pořadí úhrady pohledávek

Operátor použije uhrazenou částku nejprve na úhradu nejstaršího splatného dluhu, a to nejprve na úhradu nákladů spojených s vymáháním pohledávky, následně na úhradu splátek poskytnutých úvěrů, poté na úhradu Služeb třetích stran, dále na úhradu sjednaných splátek za zařízení, následně smluvních pokut a poté na úhradu zbytku Vašeho nejstaršího splatného dluhu vůči Operátorovi, a to vždy nejprve na úhradu jistiny, pokud neurčíte jinak. Stejným způsobem je Operátor oprávněn použít Vámi složenou zálohu, Váš přeplatek nebo jakoukoliv jinou finanční částku. Není-li třeba tuto částku takto použít, vrátí Vám Operátor takovou finanční částku snížením částky k úhradě v následujícím Vyúčtování.

Operátor je oprávněn požadovat po Vás náhradu nákladů spojených s vymáháním pohledávky a zmocnit třetí osoby k vymáhání pohledávek po splatnosti.

4.4. Zálohy

Operátor je oprávněn žádat složení zálohy pouze v případech hrozícího finančního rizika nebo z jiného vážného důvodu. V případě neuhrazení požadované zálohy je Operátor oprávněn odmítnout uzavření Smlouvy, odstoupit od Smlouvy, neprovést navrženou změnu Smlouvy či Vám omezit nebo přerušit poskytování Služeb. Operátor může vybírat následující zálohy:

- (i) na Služby;
 - (ii) při splátkovém prodeji;
 - (iii) na roaming,
 - (iv) mimořádnou zálohu, nastane-li některá ze skutečností uvedených v čl. 3.4. bodech (i) až (v), přičemž maximální výše mimořádné zálohy činí zpravidla čtyřnásobek výše Vašeho obvyklého Vyúčtování a
 - (v) zálohu na minimální měsíční plnění/částku (MMP).
- Pokud řádně a včas platíte Vyúčtování a nehrozí žádné finanční riziko, Operátor Vám zálohy vrátí snížením částky k úhradě: do v pořadí čtvrtého Vyúčtování od data vybrání zálohy v případě zálohy ad (i) nebo (iii) do sedmého vystaveného Vyúčtování od data vybrání zálohy v případě zálohy ad (ii) nebo (v), do bezprostředně následujícího Vyúčtování Služeb bez



zbytečného odkladu po zaplacení všech Vyúčtování, ve kterých se projevily události, jež byly důvodem mimořádné zálohy v případě zálohy ad (iv).

5. Síť a pokrytí

Operátor se zavazuje provádět opravy a úpravy sítě a její údržbu tak, aby byly provedeny rychle a efektivně, v co nejkratším čase s ohledem na technické a procesní možnosti a druh závady, úpravy či údržby. Provádění těchto činností se může výjimečně projevit dočasným snížením dostupnosti Služeb, o čemž bude Operátor zákazníky přiměřeným způsobem a bez zbytečného odkladu informovat.

Oblasti pokryté signálem pro poskytování mobilních Služeb jsou graficky znázorněny v orientační aktualizované mapě na www.t-mobile.cz. Vzhledem k charakteru šíření rádiových vln a k omezeným možnostem grafického zobrazení mapy Operátor nezaručuje, že v oblastech dle mapy pokrytých signálem budete mít vždy připojení k síti. Nepokrytí některých částí území České republiky signálem není vadou plnění na straně Operátora a nezakládá Vaše právo na odstoupení od Smlouvy.

6. Odpovědnost a opatření proti zneužití Služeb

6.1. Opatření proti zneužití Služeb

Operátor je oprávněn provést změnu Vašeho nastavení SIM karty, bezpečnostních prvků (zejména hesel či bezpečnostních kódů), e-mailové adresy či jiných nastavení Služeb i bez Vašeho souhlasu v případě, že je toto opatření ve Vaš prospěch nebo je nutné k řádnému poskytování Služeb (např. je-li to nutné k zajištění funkčnosti Služeb či v případě důvodného podezření na zneužití Služby). Přijměte prosím veškerá potřebná opatření k ochraně svých bezpečnostních prvků (zejména hesla či bezpečnostní kódy). V případě důvodného podezření na jejich prozrazení je neprodleně změníte. V případě, že zjistíte ztrátu, odcizení či zneužití své SIM karty nebo kterékoliv své Služby nebo svých bezpečnostních prvků, neprodleně o této skutečnosti informujte Operátora prostřednictvím zákaznického centra, které nejpozději do dvou hodin po přijetí Vašeho oznámení učiní opatření k zamezení oznámeného zneužití SIM karty, bezpečnostních prvků nebo Služby. Pokud Operátor neučiní v dvouhodinové lhůtě opatření dle předchozí věty, odpovídá za újmu, která Vám v důsledku nesplnění této povinnosti vznikla. Za ostatní újmy vzniklé v důsledku ztráty, odcizení či zneužití Vaší SIM karty nebo kterékoliv Vaší Služby nebo Vašich bezpečnostních prvků však odpovídáte Vy.

Bez smlouvy o propojení nesmíte směřovat provoz do sítě Operátora (např. směřování hovorů přes GSM brány). Pokud porušíte zákaz směřovat provoz do sítě Operátora, bude to Operátor považovat za podstatné porušení Smlouvy a Vy jste povinen(-na) zaplatit Operátorovi smluvní pokutu ve výši 10 000 Kč za každé jednotlivé porušení tohoto zákazu (v pevné síti) či za každou SIM kartu, kterou máte aktivní v den, kdy je takové směřování poprvé prokázáno (v mobilní síti).

6.2. Odpovědnost za újmu

Mějte prosím na paměti, že odpovídáte za jednání jakýchkoliv třetích osob, kterým jste umožnil(a) užívat Služby. Odpovídáte rovněž za nedostatečnou ochranu svých bezpečnostních prvků či zneužití Služeb v případě, že jste nevyužil(a) možnosti jejich zabezpečení.

Operátor neodpovídá za kvalitu hovorů uskutečněných prostřednictvím počítačové sítě Internet, za plnění třetích stran ani za Vaše data uložená na SIM kartě či v jiných zařízeních, která užíváte při poskytování Služeb.

Pokud jste mohl(a) Službu využít jen částečně nebo ji nebylo možno využít vůbec pro závadu technického nebo provozního charakteru na straně Operátora nebo z důvodu nedodržení kvality Služeb, je Operátor povinen přiměřeně snížit cenu Služby nebo po dohodě s Vámi zajistit poskytnutí Služby náhradním způsobem. V případě závad zajistí Operátor rovněž

odstranění závady. V těchto případech nemáte právo na náhradu újmy. Úhrnná předvidatelná újma, která by Vám mohla vzniknout jako následek porušení povinností Operátorem, může činit maximálně částku 120 000 Kč. Právo na náhradu újmy Operátor uspokojí snížením částky k úhradě v následujících Vyúčtováních. Jiným způsobem Operátor právo na náhradu újmy uspokojí pouze na základě Vaší písemné výzvy. Nedohodně-li se s Vámi Operátor jinak, nahrazuje se veškerá újma způsobená v souvislosti s plněním dle Smlouvy v penězích. Vylučuje se povinnost Operátora nahradit Vám újmu, kterou nebylo možno v době uzavření Smlouvy rozumně předvídat. Jsou-li sjednány smluvní pokuty, právo Operátora domáhat se náhrady újmy není zaplacením smluvních pokut dotčeno.

7. Reklamac

Reklamací vystaveného Vyúčtování můžete uplatnit do 2 měsíců od doručení Vyúčtování a reklamací poskytnuté Služby do 2 měsíců od poskytnutí Služby, a to písemně zákaznickému centru, e-mailem na adrese info@t-mobile.cz nebo osobně v kterékoliv značkové prodejně T-Mobile. I v případě, že podáte reklamací, musíte řádně uhradit reklamované Vyúčtování. Operátor reklamací vyřídí bezodkladně, nejpozději Vás však informuje do 1 měsíce ode dne jejího doručení. V případě, že je třeba projednat reklamací se zahraničním provozovatelem, obdržíte vyřízení reklamací do 2 měsíců. Pokud s řešením reklamací nebudete souhlasit, můžete do jednoho měsíce od vyřízení reklamací uplatnit námitky proti vyřízení reklamací u Českého telekomunikačního úřadu.

Reklamací poskytnutých Služeb třetích stran či Platebních služeb můžete uplatnit u poskytovatele nebo zprostředkovatele dané služby.

8. Komunikace stran

8.1. Kontaktní místa

Pro komunikaci s Operátorem využívejte prosím kontaktní formulář umístěný na www.t-mobile.cz/kontakt, kteroukoliv prodejnu T-Mobile a nebo v případě, že jste Smlouvu uzavřel v postavení spotřebitele, infolinku na telefonním čísle +420 800 73 73 73, e-mailovou adresu info@t-mobile.cz a nebo v případě, že jste Smlouvu uzavřel v postavení podnikatele, využijte infolinku na telefonním čísle +420 800 73 73 33, e-mailovou adresu business@t-mobile.cz nebo jiné způsoby dle aktuálních podmínek.

Písemnou komunikaci směřujte prosím na zákaznické centrum Praha, Tomičkova 2144/1, 148 00 Praha 4.

Není-li stanoveno jinak, jste prostřednictvím kteréhokoliv kontaktního místa oprávněn(a) předkládat návrhy, připomínky a žádosti, požadovat změnu telefonního čísla, oznamovat závady v rámci sítě, získávat informace o cenách a Službách a využívat možnosti servisních Služeb (např. základní nastavení telefonu či jiného zařízení pro využívání Služeb, přenesení kontaktů, výměny SIM karty) a zákaznické podpory či činit jakékoliv jiné úkony související se Smlouvou a Službami.

8.2. Komunikace

Pro komunikaci s Operátorem si můžete zvolit heslo, které Vám umožní získávat informace o Vašich Službách, výši částek k úhradě, jednotlivých spojeních apod. a na jehož základě je rovněž možno měnit nastavení některých Služeb. Ne zvolíte-li si heslo, nastaví Vám jej Operátor sám a jeho znění Vám oznámí. V případě ztráty či zapomenutí hesla může Operátor využít alternativní způsob Vaší autorizace (např. dotazem na Vaše osobní údaje). K provedení některých úkonů po Vás může Operátor požadovat autorizaci prostřednictvím hesla či prokázání totožnosti a je oprávněn v případě, že nebude autorizace řádně provedena, odmítnout provedení úkonu. Operátor je rovněž oprávněn odmítnout provést požadovaný úkon v případě důvodného podezření, že došlo ke zneužití identifikačních prostředků.

Operátor Vás může kontaktovat prostřednictvím provozovatele poštovních či přepravních služeb (dále jen „pošta“), faxem, elektronickou poštou,

újm
dek
Kč
te

telefonicky, zasláním zpráv do schránky T-Box, SMS či MMS. Za písemné se pro účely dodržení formy vyžadované Smlouvou považuje i právní jednání Operátora učiněné faxem, elektronickou poštou, SMS, MMS, dodáním do schránky T-Box či datovou zprávou do Vaší datové schránky. Za Vaše písemná jednání se považují Vámi vlastnoručně podepsané listiny či Vaše elektronické dokumenty opatřené zaručeným elektronickým podpisem. Písemně Vás primárně Operátor kontaktuje na korespondenční adrese uvedené ve Smlouvě. V případě potřeby však Operátor může písemnost zaslat i na Vaši jinou adresu, kterou zná, a to včetně Vaší e-mailové adresy. Písemnost zasláná Operátorem prostřednictvím pošty se považuje za doručenou jejím dodáním na Vaši adresu, případně marným uplynutím lhůty určené k vyzvednutí poštovní zásilky, i když jste se o jejím uložení nedozvěděli(a), případně dnem, kdy se písemnost vrátila Operátorovi, podle toho, která z těchto skutečností nastala dříve. Doručení na adresu uvedenou ve Smlouvě je účinné i tehdy, když se na této adrese nezdržujete. S oznámeními zaslánými do schránky T-Box jste povinen se pravidelně seznamovat. Zpráva zasláná Operátorem prostřednictvím faxu, elektronické pošty, SMS či MMS se považuje za doručenou nejpozději dnem následujícím po odeslání zprávy na vaše telefonní číslo nebo Vaši e-mailovou adresu. Pokud hodláte používat SIM kartu v zařízení, které neumožňuje přijímání SMS či MMS, musíte tuto skutečnost předem oznámit Operátorovi a dohodnout si s ním náhradní způsob komunikace, jinak Operátor neodpovídá za případně vzniklou újmu.

8.3. Změny Smlouvy

Operátor se zavazuje zveřejňovat obecné informace o změnách či ukončení Služeb zejména prostřednictvím internetových stránek, oznámení, tiskových zpráv a informačních materiálů. Operátor je oprávněn měnit již uzavřenou Smlouvu v části týkající se

- (i) ceny Služeb,
- (ii) způsobu a podmínek účtování Služeb,
- (iii) způsobu, rozsahu, parametrů a podmínek poskytování Služeb (vč. ukončení poskytování Služby a zavádění nových Služeb),
- (iv) rozsahu Vašich práv a povinností i práv a povinností Operátora;
- (v) způsobu a podmínek uplatnění a vyřízení reklamace;
- (vi) odpovědnosti za újmu;
- (vii) doby trvání Smlouvy;
- (viii) částí týkající se podmínek a výše úhrad;
- (ix) způsobu ukončení Smlouvy;
- (x) způsobu doručování;
- (xi) výhrad ve vztahu k právním předpisům;
- (xii) platebních transakcí;
- (xiii) zpracování a uchování osobních, identifikačních, provozních a lokalizačních údajů;
- (xiv) v části, které jsou upraveny právními předpisy či rozhodnutím soudu či správního orgánu;

V uvedeném rozsahu je oprávněn Operátor měnit Smlouvu z důvodů

- (i) inflace,
- (ii) zavedení nových Služeb,
- (iii) změny podmínek na trhu elektronických komunikací,
- (iv) zkvalitnění sítě či
- (v) vývoje nových technologií.

Změnu Smlouvy Vám oznámí Operátor také způsobem, který ukládá zákon, zpravidla 30 dnů přede dnem účinnosti změny Smlouvy.

9. Závěrečná ustanovení, řešení sporů

Práva a povinnosti vyplývající ze Smlouvy se řídí českým právním řádem s vyloučením kolizních norem. Smlouva je uzavřena podle občanského zákoníku v platném znění.

O sporech mezi Vámi a Operátorem rozhoduje soud, přičemž v některých

případech je dána i pravomoc Českému telekomunikačnímu úřadu. Pokud jste uzavřeli Smlouvu v postavení spotřebitele, můžete v souladu se zákonem č. 634/1992 Sb., o ochraně spotřebitele, řešit spory vyplývající ze Smlouvy i mimosoudně, a to v případě sporu týkajícího se služeb elektronických komunikací u Českého telekomunikačního úřadu (www.ctu.cz), v případě sporu týkajícího se poskytování finančních služeb u Finančního arbitra (www.finarbitr.cz) a v případě ostatních sporů pak u České obchodní inspekce (www.coi.cz).

Tyto Všeobecné podmínky nabývají platnosti a účinnosti dne 30. dubna 2016 a nahrazují předchozí Všeobecné podmínky, vyjma čl. 8 (Smluvní pokuty a jiné úhrady) a s ním souvisejících ustanovení předchozích Všeobecných podmínek, který zůstává i nadále v platnosti a účinnosti pro Smlouvy uzavřené před 30.4.2016.

Obsah všeobecných podmínek

- 1. Úvodní ustanovení
- 2. Účastnická Smlouva
 - 2.1. Uzavření Smlouvy
 - 2.2. Obsah Smlouvy
 - 2.3. Aktivace Služby
 - 2.4. Doba trvání Smlouvy
 - 2.5. Změna Smlouvy
 - 2.6. Ukončení Smlouvy
- 3. Služby
 - 3.1. Úvodní ustanovení
 - 3.2. Některé typy Služeb
 - 3.3. Předplacená Služba
 - 3.4. Omezení a přerušení poskytování Služeb
- 4. Cena, zálohy a platební podmínky
 - 4.1. Ceny, účtování Služeb
 - 4.2. Vyúčtování Služeb a jeho úhrada
 - 4.3. Započtení a pořadí úhrady pohledávek
 - 4.4. Zálohy
- 5. Síť a pokrytí
- 6. Odpovědnost a opatření proti zneužití Služeb
 - 6.1. Opatření proti zneužití Služeb
 - 6.2. Odpovědnost za újmu
- 7. Reklamace
- 8. Informace a komunikace stran
 - 8.1. Kontaktní místa
 - 8.2. Komunikace
 - 8.3. Změny Smlouvy
- 9. Závěrečná ustanovení, řešení sporů

Centrální Zadavatel
Česká republika – ministerstvo vnitra

PŘÍLOHA Č. 5 SMLOUVY
Aktuální katalogový list služby

ID listu: HLAS_ISDN30_001.06 (poslední dvojčíslí označuje verzi listu)	
Označení služby	ISDN30
Stručný popis služby	Fyzické připojení lokality koncového uživatele do prostředí veřejné telefonní sítě prostřednictvím linky ISDN30.
Popis vlastností služby	Fyzické připojení pobočkové ústředny až 30 hlasovými kanály zakončené rozhraním G.703 se signalizací DSS1. Nařizuje-li to konkrétnímu operátoru regulátor, musí služba umožňovat Carrier Selection / Carrier Preselection. Jednotlivé individuální parametry služby jsou definovány tímto KL. Součástí ceny za službu je i platba za přenesení telefonního čísla / telefonních čísel, dochází-li ke změně poskytovatele služeb. Koncový uživatel služby musí zajistit spolupráci správce pobočkové ústředny, která bude ke službě připojena.
Použitelné technologie	Pro realizaci služeb ISDN30 je požadováno použití výhradně těchto přenosových technologií: <ul style="list-style-type: none"> - metalická vedení - optická vedení - radiové spoje <ul style="list-style-type: none"> o pro služby s parametrem SLA 99,5 % a vyšším musí být použita technologie pracující na kmitočtech s individuálním oprávněním o technologie pracující v pásmech se všeobecným oprávněním je povoleno používat pouze pro služby s parametrem SLA nižším než 99,5 % s výjimkou technologie WiFi v pásmu 2,4GHz a 5GHz
Lokalizace služby	Adresa budovy, místnost, identifikátor adresního místa – povinný parametr, lokalita bude ověřena proti registru RUIAN
Monitoring služby	N/A
Podmíněno službami	N/A
Maximální doba zřízení služby	90 kalendářních dní

Název skupiny parametrů	Kód parametru	Popis
Počet hlasových kanálů	Kanálů-30	Připojení ISDN s 30 hlasovými kanály
	Kanálů-do29	Připojení ISDN s méně než 30 hlasovými kanály (koncový uživatel uvede požadovaný počet kanálů)
Číslovací plán	ČP-0	Bez požadavku na číslovací plán (linka sdílí číslovací plán s jinou službou ISDN 30)
	ČP-10	Provolbový blok N× 10 čísel (koncový uživatel definuje požadovaný počet bloků 10 čísel)
	ČP-100	Provolbový blok N× 100 čísel (koncový uživatel definuje požadovaný počet bloků 100 čísel)
	ČP-1000	Provolbový blok N× 1 000 čísel (koncový uživatel definuje požadovaný počet bloků 1 000 čísel)

	ČP-10000	Provolbový blok N× 10 000 čísel (koncový uživatel definuje požadovaný počet bloků 10 000 čísel)
	ČP-SERIE-R	Linka je zařazena v sérii (na bázi Multi-line huntig) jako řídicí/nosná linka
	ČP-SERIE-P	Linka je zařazena v sérii (na bázi Multi-line huntig) jako podružná linka
Garantovaná dostupnost	SLA-HL-99,0	Služba má garantovanou dostupnost minimálně 99%. Výpadek služby musí být nahlášen koncovým uživatelem.
	SLA-HL-99,5 HSLA2	Služba má garantovanou dostupnost minimálně 99,5%. Výpadek služby musí být nahlášen koncovým uživatelem.
	SLA-HL-99,9	Služba má garantovanou dostupnost minimálně 99,9%. Služba s tímto SLA musí být realizována se zálohou 1:1. Koncový uživatel zajistí dostatečný počet portů na PBX. Výpadek služby musí být nahlášen koncovým uživatelem.
Hlasová VPN	VPN-HL-N	Žádné telefonní číslo služby není začleněno do hlasové VPN.
	VPN-HL-A	Zařazení služby do hlasové VPN. Koncový uživatel specifikuje počet telefonních čísel, která budou u dané služby začleněna do hlasové VPN, realizované poskytovatelem. VPN bude realizována v pouze rámci služeb jednoho operátora – nejedná se o multi-operátorskou VPN.
Paušální platba za hovorné	FLAT-RATE-NE	Veškeré hovorné je účtováno dle skutečně provolaných minut.
	FLAT-RATE-FIX	Hovory do pevných sítí v České republice nejsou účtovány dle skutečného objemu uskutečněných hovorů, ale na základě paušální platby. Koncový uživatel specifikuje počet čísel (účastníků), která mají být začleněna pod program Flat Rate – Fix. Paušální platba se vztahuje na následující směry volání: <ul style="list-style-type: none"> - místní, - meziměstská, - neveřejné negeografické sítě a - volání do hlasových VPN. Pro využití této varianty služby je koncový uživatel povinen předložit podrobný výpis volání z dotčených čísel za 3 zúčtovací období. Překročí-li v kterémkoli měsíci provozování této služby objem volání původní objem o více než 30%, je poskytovatel oprávněn jednat s koncovým uživatelem o úpravě ceny za paušální zpoplatnění hovorného. Nedohodnou-li se koncový uživatel a poskytovatel na nové ceně, bude služba nadále účtována jako by byla provozována ve variantě FLAT-RATE-NE.
	FLAT-RATE-FIX+M	Hovory do pevných a mobilních sítí v České republice nejsou účtovány dle skutečného objemu uskutečněných hovorů, ale na základě paušální platby.

		<p>Koncový uživatel specifikuje počet čísel (účastníků), která mají být začleněna pod program Flat Rate – Fix+M. Paušální platba se vztahuje na následující směry volání:</p> <ul style="list-style-type: none"> - místní, - meziměstská, - neveřejné negeografické sítě, - volání do hlasových VPN a - mobilní sítě v ČR. <p>Pro využití této varianty služby je koncový uživatel povinen předložit podrobný výpis volání z dotčených čísel za 3 zúčtovací období.</p> <p>Překročí-li v kterémkoli měsíci provozování této služby objem volání původní objem o více než 30%, je poskytovatel oprávněn jednat s koncovým uživatelem o úpravě ceny za paušální zpoplatnění hovorného. Nedohodnou-li se koncový uživatel a poskytovatel na nové ceně, bude služba nadále účtována jako by byla provozována ve variantě FLAT-RATE-NE.</p>
Tarifikační impulsy	AOT-NE	Služba nepřenáší informace o délce hovoru (AOT).
	AOT-ANO	Služba přenáší informace o délce hovoru (AOT).
Identifikace zlomyslných volání	IZV-NE	Služba neumožňuje identifikaci zlomyslných volání.
	IZV-ANO	Služba s identifikací zlomyslných volání.
Omezení odchozích volání	OMEZ-NE	Služba neomezuje odchozí volání do žádného směru.
	OMEZ-MEZ	Zamezení odchozích mezinárodních volání
	OMEZ-MOB	Zamezení odchozích volání do mobilních sítí
	OMEZ-MEZ+ZVL	Zamezení odchozích mezinárodních volání a přístupu ke službám se zvláštním tarifováním
	OMEZ-MAX	Zamezení odchozích mezinárodních a dálkových volání, volání ke službám se zvláštním tarifováním a volání do mobilních sítí
	OMEZ-ZVL1	Zamezení přístupu ke službám se zvláštním tarifováním – přístupová čísla 906, 909 a 976
	OMEZ-ZVL2	Zamezení přístupu ke službám se zvláštním tarifováním – přístupová čísla 900, 906, 909 a 976

	OMEZ-TOTAL	Zamezení všech odchozích volání s výjimkou volání tísňových
Výkaz hovorů poštou	VHP-NE	Bez zasílání poštou
	VHP-STD	Zasílání standardní vyúčtování podle specifikací ČTÚ poštou jedenkrát za zúčtovací období
	VHP-ENH	Podrobný výpis hovorů zasílaný poštou jedenkrát za zúčtovací období v rozsahu: - volané číslo - datum a hodina volání - doba trvání hovoru - cena hovoru
Výkaz hovorů on-line	VH-OL-NE	Bez podrobného výpisu hovorů dostupného on-line elektronickou formou
	VH-OL-ANO	Podrobný výpis hovorů dostupný on-line elektronickou formou: - volané číslo - datum a hodina volání - doba trvání hovoru - cena hovoru

ID listu: HLAS_ISDN30-HOV_001.06 (poslední dvojčíslí označuje verzi listu)	
Označení služby	ISDN30 - hovorné
Stručný popis služby	Definice hovorného pro hlasové služby ISDN30.
Popis vlastností služby	Dle služby ISDN30
Použitelné technologie	Dle služby ISDN30
Lokalizace služby	Dle služby ISDN30
Monitoring služby	Dle služby ISDN30
Podmíněno službami	Dle služby ISDN30
Maximální doba zřízení služby	Dle služby ISDN30

Název skupiny parametrů	Kód parametru	Popis	Koeficient
Tarifikace	MERKUR	Místní a meziměstské volání v ČR – 120+60 Volání do neveřejných negeografických sítí – 120+60 Mobilní volání v ČR – 120+60 Mezinárodní hovory (fixní + mobilní) – 120+60 Vytáčené připojení k internetu – 120+60 Volání v rámci hlasové VPN zákazníka – 120+60 Volání na číslo se sdílenými náklady v ČR (modré číslo) – 120+60 Volání na univerzální přístupové číslo v ČR (bílé číslo) – 120+60	1
	VENUŠE	Místní a meziměstské volání v ČR – 120+1 Volání do neveřejných negeografických sítí – 120+1 Mobilní volání v ČR – 120+1 Mezinárodní hovory (fixní + mobilní) – 120+1 Vytáčené připojení k internetu – 120+60 Volání v rámci hlasové VPN zákazníka – 120+1 Volání na číslo se sdílenými náklady v ČR (modré číslo) – 120+1 Volání na univerzální přístupové číslo v ČR (bílé číslo) – 120+1	

	ZEMĚ	Místní a meziměstské volání v ČR – 60+1 Volání do neveřejných negeografických sítí – 60+1 Mobilní volání v ČR – 60+1 Mezinárodní hovory (fixní + mobilní) – 60+1 Vytáčené připojení k internetu – 120+60 Volání v rámci hlasové VPN zákazníka – 60+1 Volání na číslo se sdílenými náklady v ČR (modré číslo) – 60+1 Volání na univerzální přístupové číslo v ČR (bílé číslo) – 60+1	
	MARS	Místní a meziměstské volání v ČR – 1+1 Volání do neveřejných negeografických sítí – 1+1 Mobilní volání v ČR – 1+1 Mezinárodní hovory (fixní + mobilní) – 1+1 Vytáčené připojení k internetu – 120+60 Volání v rámci hlasové VPN zákazníka – 1+1 Volání na číslo se sdílenými náklady v ČR (modré číslo) – 1+1 Volání na univerzální přístupové číslo v ČR (bílé číslo) – 1+1	

Parametr	Kód parametru	Popis	Cena za volání pro tarifkaci MERKUR
Směr volání	Místní a meziměstské	Místní a meziměstské volání v rámci ČR (cena bez rozlišení silného a slabého provozu)	
	neveřejné negeografické sítě	Volání do neveřejných negeografických sítí (ČD, MO, MV a další) – 972, 973, 974, 95	
	mobilní v ČR	Mobilní volání do sítí v ČR	
	vytáčené připojení k internetu	Vytáčené připojení k internetu prostřednictvím telefonní linky	
	hlasová VPN zákazníka	"Volání v rámci hlasové VPN zákazníka. Jedná se o volání v rámci hlasové VPN, poskytované jedním operátorem	

	volání se sdílenými náklady	Volání na linku se sdílenými náklady tzv. modrá linka	
	volání na univerzální přístupové číslo	Volání v rámci univerzálního přístupového čísla tzv. bílá linka	

Mezinárodní hovory		
Název skupiny parametrů	Cena za volání Pevná síť (silný i slabý provoz)	Cena za volání Mobilní síť (silný i slabý provoz)
Německo		
Polsko		
Rakousko		
Slovensko		
Austrálie		
Belgie		
Dánsko		
Finsko		
Francie		
Irsko		
Itálie a Vatikán		
Izrael		
Kanada		
Kypr		
Lucembursko		
Maďarsko		
Nizozemsko		
Norsko		
Portugalsko		
Řecko		
Slovinsko		
Spojené státy americké		
Španělsko		

Švédsko		
Švýcarsko		
Velká Británie		
Argentina		
Bělorusko		
Bosna a Hercegovina		
Bulharsko		
Černá Hora		
Estonsko		
Hongkong		
Chorvatsko		
Japonsko		
Korea		
Lichtenštejsko		
Litva		
Monako		
Nový Zéland		
Rumunsko		
San Marino		
Singapur		
Srbsko		
Albánie		
Alžírsko		
Andorra		
Arménie		
Ázerbájdžán		
Brazílie		
Čína		
Faerské ostrovy		
Gruzie		
Island		

Jižní Afrika		
Kazachstán		
Lotyšsko		
Makedonie		
Malta		
Maroko		
Moldavsko		
Rusko		
Spojené arabské emiráty		
Tunisko		
Turecko		
Ukrajina		
Americká Samoa		
Americké Panenské ostrovy		
Aruba		
Britské Panenské ostrovy		
Egypt		
Filipíny		
Gibraltar		
Chile		
Libye		
Malajsie		
Malawi		
Mexiko		
Peru		
Portoriko		
Salvador		
Sýrie		
Thajsko		
Tchaj-wan		
Turkmenistán		

Uzbekistán		
Zimbabwe		
Angola		
Anguilla		
Antigua a Barbuda		
Bahrajn		
Barbados		
Belize		
Benin		
Bermudy		
Brunej		
Dominika		
Dominikánská republika		
Ekvádor		
Francouzská Guyana		
Grenada		
Grónsko		
Guadeloupe		
Guatemala		
Indie		
Indonésie		
Írán		
Jamajka		
Jordánsko		
Kajmanské ostrovy		
Katar		
Keňa		
Kongo		
Konžská dem. republika		
Kuba		
Kuvajt		

Kyrgyzstán		
Libanon		
Macao		
Martinik		
Mongolsko		
Montserrat		
Niger		
Nigérie		
Pákistán		
Palestina		
Paraguay		
Pobřeží slonoviny		
Réunion		
Saint Pierre a Miquelon		
Saúdská Arábie		
Svatá Lucie		
Svatý Kryštof a Nevis		
Svatý Vincenc a Grenadiny		
Tádžikistán		
Turks a Caicos		
Uganda		
Venezuela		
Vietnam		
Zambie		
Afghánistán		
Ascension		
Australská teritoria		
Bahamy		
Bangladéš		
Bhútán		
Bolívie		


Botswana		
Burkina Faso		
Burundi		
Cookovy ostrovy		
Čad		
Diego Garcia		
Džibutsko		
Eritrea		
Etiopie		
Falklandy		
Fidži		
Francouzská Polynésie		
Gabon		
Gambie		
Ghana		
Guam		
Guinea		
Guinea-Bissau		
Guyana		
Haiti		
Honduras		
Irák		
Jemen		
Kambodža		
Kamerun		
Kapverdy		
Kiribati		
Kolumbie		
Komory a Mayotte		
Korejská lid. dem. republika		
Kostarika		

Laos		
Lesotho		
Libérie		
Madagaskar		
Maledivy		
Mali		
Marshallovy ostrovy		
Mauricius		
Mauritánie		
Mikronésie		
Mosambik		
Myanmar (Barma)		
Namibie		
Nauru		
Nepál		
Nikaragua		
Niue		
Nizozemské Antily		
Nová Kaledonie		
Omán		
Palau		
Panama		
Papua Nová Guinea		
Rovníková Guinea		
Rwanda		
Samoa		
Senegal		
Severní Mariany		
Seychely		
Sierra Leone		
Somálsko		

Srí Lanka		
Středoafriická republika		
Súdán		
Surinam		
Svatá Helena		
Svatý Tomáš		
Svazijsko		
Šalamounovy ostrovy		
Tanzanie		
Togo		
Tokelau		
Tonga		
Trinidad a Tobago		
Tuvalu		
Uruguay		
Vanuatu		
Východní Timor		
Wallis a Futuna		
Inmarsat mini-M		
Mezinárodní globální síť		
Inmarsat B		
Inmarsat M		
Iridium 8817		
Inmarsat A		
Inmarsat Aero		
Iridium 8816		

Centrální Zadavatel
Česká republika – ministerstvo vnitra

PŘÍLOHA Č. 6 SMLOUVY
Vzor zápisu z jednání s Poskytovatelem

Zápis z jednání technické koordinační schůzky s Poskytovatelem služeb KIVS		 MINISTERSTVO VNITRA ČESKÉ REPUBLIKY	
Zapsal/a:		Termín jednání:	
Přítomní za Ministerstvo, popř. osoba určená Ministerstvem:			
Přítomní za Poskytovatele:			
Přílohy:	1. Komunikační matice, 2. Fakturační údaje		

Obsah jednání

1. Příprava migrací vysoutěžených služeb a následná realizace služeb pro [BUDE DOPLNĚNO] bude probíhat v následujících krocích:	Centrální zadavatel svým jménem a jménem Pověřujících zadavatelů podepíše s vítězným Poskytovatelem Smlouvu na poskytování služeb KIVS.
	Po podepsání Smlouvy Centrální zadavatel vyzve Pověřující zadavatele k přistoupení k podepsané smlouvě.
	Centrální zadavatel zašle Poskytovateli sken podepsaného přistoupení.
	Poskytovatel ve spolupráci s Ministerstvem, popř. osobou určenou Ministerstvem MV zahájí přípravu migračního plánu vysoutěžených služeb.
2. Technické šetření a realizace služeb KIVS:	<p>Zde je nezbytné uvést, kdo se vedle zástupce vlastníka objektů zúčastní konkrétního technického šetření za stranu Centrálního zadavatele nebo Pověřujícího zadavatele, vč. odpovědné osoby za odsouhlasení realizace předávané služby, a to především za technickou správnost.</p> <p>Např. Kromě služeb se vedle zástupce vlastníka objektů (MV, PČR, GIBS, ZZMV) zúčastňuje též zástupce ČP – technický garant pro MV, která z hlediska KIVS odsouhlasuje předávané služby za technickou správnost (ČP – technický garant pro MV, zajišťuje provoz datových a hlasových služeb pro MV a PČR a má místní znalost z hlediska ukončení služeb i případně požadavků na umístění zařízení z hlediska plánovaných projektů).</p>
3. Projektová dokumentace („PD“):	Poskytovatel na základě technických šetření předkládá v případě zásahu do objektu (instalace mikrovlnné technologie či instalace propojovacího kabelu uvnitř objektu) stručnou projektovou dokumentaci (PD) – ke schválení zástupci vlastníka objektu – [BUDE DOPLNĚNO] (v kopii na [BUDE DOPLNĚNO]). Pro udělení souhlasu vlastníka s realizací bude předávána předběžná PD bez specifikace mikrovlnné technologie, neboť ta bude zřejmá až následně - z rozhodnutí ČTU o přidělení kmitočtového pásma.
4. Zajištění vstupů do objektů [BUDE DOPLNĚNO]:	Z hlediska zajištění vstupů do objektů [BUDE DOPLNĚNO] je třeba ze strany Poskytovatele předem zaslat jmenný seznam pracovníků (popř. pracovníků subdodavatele) zástupci vlastníka objektů včetně čísla OP, popř. typ vozidla a SPZ, pokud je požadován vjezd vozidla do objektu.
5. Harmonogram technických šetření a realizací:	Harmonogram technických šetření a realizací zašle Poskytovatel e-mailem v dostatečném předstihu, tedy [BUDE DOPLNĚNO] před daným termínem na kontaktní osoby [BUDE DOPLNĚNO]. Příp. i s výměnou kontaktů na pracovníky Poskytovatele či jeho subdodavatele pro případnou koordinaci před výjezdem.
6. Předávání služby do testovacího provozu:	Zástupce [BUDE DOPLNĚNO] např. ČP – technický garant pro MV, se podepisuje na pracovní předávací protokol, který obsahuje všechny náležitosti PP Poskytovatele pouze za technickou správnost/funkčnost (datum, podpis technika např. ČP – technický garant pro MV, včetně uvedení čitelného jména a příjmení a kontaktu).
7. Měřicí protokol:	Ze strany Poskytovatele bude zajištěn pro každou předávanou službu Měřicí protokol (s výjimkou všech hlasových služeb, HTS + ADSL, internet asymetrický) a následně po realizaci bude elektronicky zaslán na kontaktní osoby [BUDE DOPLNĚNO] (např. vedoucí pracoviště ČP – technický garant pro MV daného regionu).
8. Souhrnný předávací protokol služeb:	Souhrnný předávací protokol služeb mezi Poskytovatelem a [BUDE DOPLNĚNO] např. MV podepisují smluvní strany (a za technickou správnost připodepisuje zástupce [BUDE DOPLNĚNO] např. ČP – technický garant pro MV. V souhrnném předávacím protokolu musí být ze strany Poskytovatele uvedena použitá technologie. Podepsané souhrnné předávací protokoly určenými stranami budou přílohou prvních vystavených faktur pro jednotlivá období.
9. Fakturace služeb:	Na základě Předávacího protokolu podepsaného ze strany Poskytovatele a [BUDE DOPLNĚNO] Poskytovatel zahájí zpoplatnění realizovaných služeb do smluvních

	podmínek. Poskytovatel dle čl. 3.14 Smlouvy před vystavením daňového dokladu doručí Koncovému uživateli podklad pro vyúčtování ceny za Služby poskytnuté Koncovému uživateli v uplynulém zúčtovacím období. Koncový uživatel zašle Poskytovateli nejpozději do tří pracovních dnů zpět připomínky k případné nápravě.
10. Převedení provozu na předanou službu:	Převedení provozu na předanou službu (dle bodu 5) provede [BUDE DOPLNĚNO] např. ČP – technický garant pro MV, dle možností bezodkladně, aby v období souběhu byl prostor na dořešení případných problémů. [BUDE DOPLNĚNO] např. ČP při převedení provozu na nového poskytovatele předá informaci o této změně na Helpdesk [BUDE DOPLNĚNO] např. MV a provede evidenci o již realizovaných službách. Nicméně je domluveno, že služby, které budou zprovozněny v průběhu výpovědního období původních služeb, budou placeny ze strany [BUDE DOPLNĚNO] např. MV až po uplynutí termínu výpovědi (byť už na ně byl převeden provoz), aby nebyla daná služba tzv. „placena dvakrát“.
11. Upřesnění kontaktních osob	[BUDE DOPLNĚNO] nebo se zde odkázat na přílohu “Komunikační matice”
12. Ostatní:	<p>1. Pro splnění požadované dostupnosti 99,5% (dle podmínky uvedené v KL služby např. služby Data Ethernet) je ze strany Poskytovatele nezbytné pro všechny služby žádat ČTU o přidělení pásma, aby později nedošlo ke sporům.</p> <p>2. Po přechodu na nové služby a potřebě Poskytovatele zajistit servisní okno na poskytované službě, je tento požadavek třeba vyžádat e-mailem na Helpdesku [BUDE DOPLNĚNO].</p> <p>3. Poskytovatel pravidelně každý měsíc zašle report dodržení stanoveného SLA, po odsouhlasení případné sankce za nedodržení SLA, budou fakturované vždy příslušnému Koncovému uživateli.</p>

* Text vyznačen zelenou kurzívou je textem pomocným, lze jej použít, měnit dle potřeb nebo smazat.

Seznam úkolů

#	Úkol	Zodpovědnost	Termín splnění	Stav

* Číslování úkolů je tvořeno, pořadím úkolu a datem konání jednání (např. 01_0401 první úkol ze dne 4. 1. 2016).

* Pole Stav může nabývat – nový, probíhá, splněno

V Praze dne 2016

Za zúčastněné strany	Jméno	Podpis