

SMLOUVA O DODÁVCE A ODBĚRU TEPLA

Dodavatel: MH Energo s.r.o.

Konečná 219/10, 351 01 Františkovy Lázně

IČ: 29082790

DIČ: CZ29082790

statutární orgán: [REDAKCE]

zapsaná v obchodním rejstříku, vedeného Krajským soudem v Plzni, oddíl C, vložka 23731

a

Odběratel: Zařízení služeb pro Ministerstvo vnitra

Přípotoční 300, 101 00 Praha 10

Místo odběru: ulice Národní 14, Františkovy Lázně, Lázeňský ústav Luna

IČ: 67779999

DIČ: CZ67779999

statutární orgán: [REDAKCE]

uzavírají po vzájemné dohodě smlouvu o zásobování teplem v tomto znění:

Část I. Předmět zásobování

1. Dodavatel dodává odběrateli teplo z teplovodní sítě pro odběrné místo evidenční číslo: K-33, název: *Morávie/Luna*, adresa: *Národní 14, 351 01 Františkovy Lázně*
2. Dodávka je splněna přechodem tepla ze zařízení dodavatele do zařízení odběratele. Přechodové místo je uvedeno v Přihlášce k odběru.
3. Teplonosné medium je majetkem dodavatele a odběratel je povinen jej vracet (páru ve formě kondenzátu). Přípustné jsou pouze ztráty do 5% u páry. Teplota vratných kondenzátů musí být do 40°C. Odběr kondenzátu se sjednává

samostatně.


4. Odběratel odebírá teplo pro vytápění, technologii a TUV takto:
 - a. vytápění 350 kW
 - b. technologii 50 kW
 - c. ohřev užitkové vody 100 kW
5. Z výše uvedeného vyplývá jako dohodnutý a ze strany dodavatele k dispozici daný výkon při venkovní teplotě -12°C : 500 kW

Část II. Měření a vyhodnocování odběru

1. Dodavatel měří dodávku tepla měřicím zařízením dodavatele.
2. Měřicí zařízení je vlastnictvím dodavatele tepla a odběratel není oprávněn zasahovat bez souhlasu dodavatele do měřicího zařízení. Montážní a servisní zásahy je oprávněn provádět pouze dodavatel tepla.
3. Měřicí místo a umístění měřicího zařízení musí být v souladu s požadavky dodavatele tepla. Měřicí místo v místě odběru připraví odběratel pro osazení měřicího zařízení dle návodu výrobce měřidla.
4. Odběratel je povinen na svůj náklad zajistit měřicímu zařízení potřebný elektrický přívod se samostatným okruhem a hradit spotřebu elektrického proudu pro měřicí, pomocná a ovládací zařízení dodavatele umístěná v objektu odběratele.
5. Množství odebraného tepla z primární – parní sítě je měřeno na straně kondenzátu ultrazvukovým měřičem kondenzátu.
6. Spotřeba se stanoví ve výši 100 % naměřeného množství protečeného kondenzátu násobené entalpií (využitelným obsahem tepla v páře) pro entalpické pásmo, ve kterém se nachází výměňková stanice tepla pro odběrné místo.
7. Místo odběru se nachází ve 3. entalpickém pásmu a hodnota entalpie je stanovena koeficientem 2,65.
8. Množství nevráceného kondenzátu je stanoveno ve výši 0 m^3 za měsíc.
9. Není-li dočasně z provozních nebo technických překážek na straně odběratele možné vracet kondenzát, stanoví se množství nevráceného kondenzátu v

- takovému období odečtem na počátku a konci období z množství protečeného kondenzátu v m³ přes měřicí zařízení.
10. Odběratel je povinen zajistit a trvale pečovat o bezpečný přístup k měřidlům tepla, zodpovídá za bezporuchový provoz měřících zařízení, zejména je povinen provádět pravidelné čištění nejméně 1 x 15 dní sítka umístěného před měřičem.
 11. Má-li odběratel pochybnosti o správnosti údajů měřiče tepla nebo zjistí-li závadu na měřícím zařízení, má právo požadovat jeho přezkoušení nebo po dohodě instalovat vlastní měření. Dodavatel je povinen zajistit přezkoušení měřidla tepla v autorizovaném metrologickém středisku do 30 dnů od doručení žádosti odběratele.
 12. Je-li na měřícím zařízení zjištěna závada nezpůsobená odběratelem, hradí náklady spojené s jeho přezkoušením a výměnou dodavatel. Není-li závada zjištěna, hradí tyto náklady odběratel. Je-li zjištěna závada nad rámec třídy přesnosti měřícího zařízení, uhradí zvýhodněná smluvní strana druhé smluvní straně částku odpovídající chybě v údajích měřiče a to od doby, kdy prokazatelně závada vznikla. V případě, že nelze přesně zjistit, kdy k závadě došlo, ode dne posledního odečtu.
 13. Odběr tepla nesmí být prováděn jiným způsobem než přes instalovaná měřicí místa s měřícím zařízením, jestliže je tato skutečnost zjištěna, má dodavatel kromě úhrady dodávek právo na smluvní pokutu ve výši jednoho odebraného GJ tepla v ceně platné pro daný kalendářní rok (Kč bez DPH) za každý den zjištěného neoprávněného odběru.
 14. V případě poruchy měřícího zařízení, kdy nelze přesně zjistit spotřebu tepla za dobu poruchy, bude spotřeba stanovena podle průměrných spotřeb v předcházejícím srovnatelném období.
 15. Dodavatel měří celkovou spotřebu dodaného tepla v odběrném místě jedním fakturačním měřidlem pro dva odběratele tepla. Odběratel výslovně souhlasí, že fakturační množství tepla se stanoví z celkového dodaného množství pro odběrné místo takovým způsobem, že poměrná část spotřebovaného tepla k úhradě se určí na základě podkladů z poměrových měřičů tepla osazených ve výměňkové stanici pro jednotlivé odběry. Výpočet tohoto smluvního poměru je za každý měsíc zpracován firmou FONS spol. s r.o. a předán dodavateli tepla.

Část III. Regulace, omezení a přerušení dodávek tepla

1. Teplo a teplá voda budou dodávány v době, v rozsahu, v množství a v jakosti tak, jak jsou uvedeny v Příhlášce k odběru tepla a Odběrového diagramu tepla, jež jsou nedílnou přílohou č. 2. a 3. této smlouvy a v souladu s ustanoveními ohledně minimálních dodávkových norem uvedených ve vyhlášce MPO č. 194/2007 Sb., kterou se stanoví pravidla pro vytápění a dodávku teplé vody.
2. Tepelná energie bude dodávána po celý rok (mimo plánované odpolední středěční odstávky a letní dvoudenní odstávku).
3. Dodavatel je oprávněn omezit nebo přerušit dodávku tepla:
 - a) při bezprostředním ohrožení zdraví nebo majetku osob a při likvidaci těchto stavů
 - b) při stavech nouze nebo činnostech bezprostředně zamezujících jejich vzniku
 - c) při provádění provozních manipulací na dobu 4 hodin
 - d) při provádění plánovaných oprav, údržbových a revizních prací a při připojování nového odběrného místa
 - e) při odstraňování provozních nehod (havárií) a při havarijním přerušení či omezení nezbytných provozních dodávek teplonosné látky nebo paliv a energií poskytovaných jinými dodavateli
 - f) při závažném porušení povinností odběratele plynoucích z této smlouvy (např. při změně přípojně hodnoty bez souhlasu dodavatele)
 - g) při neoprávněném odběru, který spočívá především v odběru bez souhlasu dodavatele nebo v rozporu se zákonem, v opakovaném nezaplacení vyúčtování za odebranou tepelnou energii, v odběru bez měřicího zařízení či zařízení změněného neoprávněnými zásahy odběratele, v odběru měřicím zařízením přemístěným bez souhlasu dodavatele, v odběru měřicím zařízením, na němž bylo porušeno zajištění proti neoprávněné manipulaci, v odběru bez umožnění přístupu k měřicímu zařízení, přestože byl odběratel 15 dnů předem vyzván.
 - h) v souladu s plánem oprav rozvodného zařízení na příslušný kalendářní rok, zveřejněným na jeho internetových stránkách 

4. Dodavatel je povinen písemně oznámit odběrateli 30 dnů předem, hodlá-li provádět plánované opravy, údržbové a revizní práce.
5. Dodavatel je povinen oznámit písemně odběrateli přerušení dodávky tepla 10 dnů předem v případech uvedených v části III, odstavci 3, písmena c, f.
6. Odběratel je povinen bez zbytečného odkladu písemně hlásit dodavateli závady v dodávce tepla. Stejně tak je povinen hlásit závady v rozvodné síti, poruše měřicího zařízení a v regulačním opatření ve svých domech, pokud mají vliv na hospodárnost, spotřebu nebo kvalitu odběru a neprodleně zahájit na své náklady jejich odstranění.

Část IV. Právo přístupu

1. Odběratel kdykoliv umožní dodavateli přístup na svůj pozemek a ke svým prostorám pro uplatnění práv a povinností, vyplývajících z této smlouvy a zákona č. 458/2000 Sb., energetického zákona § 76, odst. 5 (zejména při pravidelných měsíčních odečtech spotřeby tepla). Toto právo se tímto výslovně sjednává.
2. Jestliže odběratel dodané teplo dále vede třetí straně a je-li z uvedených důvodů nutno vstoupit do prostorů třetí strany, je odběratel povinen zajistit právo přístupu.
3. Nebude-li právo přístupu umožněno, je dodavatel oprávněn požadovat na odběrateli náhradu za škody a náklady vzniklé překonáním překážek v přístupu ke svému zařízení.
4. Dodavatel je povinen při výkonu předcházejících oprávnění co nejvíce šetřit práva vlastníku dotčených nemovitostí a vstup na jejich pozemky a nemovitosti jim oznámit.

Část V. Fakturace dodávky tepla a platební podmínky

1. Úplata za zásobování teplem vyplývá z cenových pravidel, které jsou nedílnou součástí této smlouvy jako příloha č. 1. Dodavatel je oprávněn v případě, že dojde ke změnám cen vstupů pro výrobu tepla (paliva, materiálu, oprav apod.), provést odpovídající úpravu smluvní ceny, kterou odběrateli oznámí do 15. prosince každého roku, po který trvá smluvní vztah, formou zaslání nových

cenových pravidel účinných vždy k 1. dni následujícího kalendářního roku. Odběratel má v tomto případě právo smlouvu ve lhůtě do 15-ti dnů ode dne oznámení změny ceny dodávek vypovědět s jednoměsíční výpovědní lhůtou.

2. Dodavatel fakturuje dodávky tepla měsíčně, do 10 dnů po ukončení měsíce a odběratel je povinen je do 14 dnů zaplatit. Jestliže je odběratel v prodlení s úhradou faktury, je povinen zaplatit dodavateli smluvní pokutu 0,05% z dlužné částky za každý 1. – 30. den prodlení. Vznikne-li prodlení delší jak 30 dní, dodavatel má právo zvýšit pokutu na 0,1% za každý den tohoto prodlení a odběratel podpisem této smlouvy s touto skutečností výslovně souhlasí.

Část VI. Kalkulace ceny tepla

Cena tepla a teplé užitkové vody dodané odběrateli v jednom topném období se určuje podle kalkulačních zásad určených cenovými rozhodnutími Energetického regulačního úřadu (aktuálně cenové rozhodnutí Energetického regulačního úřadu č. 3/2009, k cenám tepelné energie, ze dne 1. listopadu 2013).

Část VII. Závěrečná ustanovení

1. Tato smlouva je platná od 1.3.2014 a byla sjednána na dobu neurčitou.
2. Závazky z této smlouvy lze vypovědět s účinností ke konci topného období výpovědí podanou alespoň 30 dnů předem.
3. Bude-li výroba, rozvod nebo prodej dálkového tepla zatížen přímo nebo nepřímo daněmi, dávkami, poplatky a náhradami jakéhokoliv druhu, které při uzavírání smlouvy nebyly ještě zavedeny nebo budou zavedeny a případně zvyšovány, je dodavatel oprávněn odpovídajícím způsobem zvýšit cenu tepla. V případě omezení nebo odpadnutí takových zatížení má odběratel nárok na odpovídající slevu.
4. Pokud tato smlouva nestanoví jinak, platí pro právní vztahy jí založené ustanovení zákona č. 458/2000 Sb., Energetického zákona a obecná ustanovení zákona č. 89/2012 Sb., občanského zákoníku.
5. Změní-li se po uzavření smlouvy skutečnosti, pro které nelze spravedlivě požadovat splnění příslušných závazků, změny nebo zrušení závazků, jsou obě

smluvní strany povinny uzavřít novou smlouvu o dodávce tepla dle nových dispozic.

6. Změna a doplňky smlouvy o zásobování teplem vyžadují písemnou formu, jinak jsou neplatné.
7. Smlouva je vyhotovena ve 2 provedeních, z nichž 1 ks obdrží odběratel a 1 ks dodavatel. Každé provedení má platnost originálu.

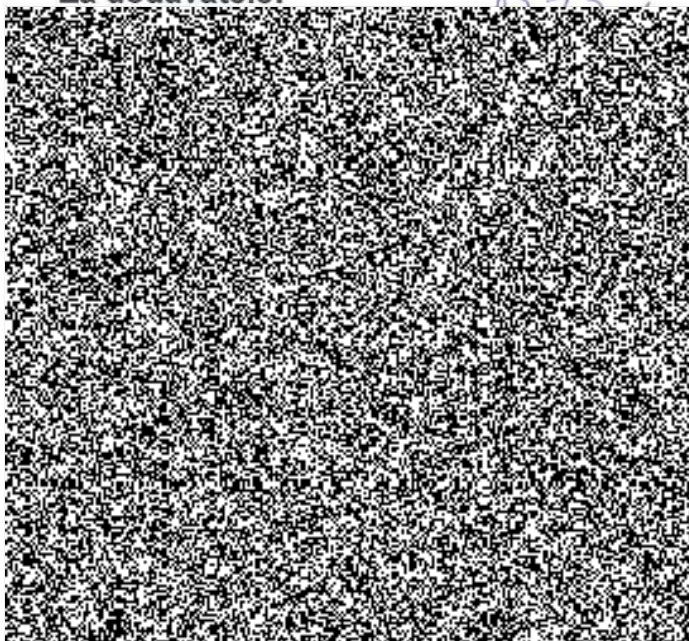
Seznam příloh ke smlouvě:

Příloha č. 1 - Přihláška k odběru tepla

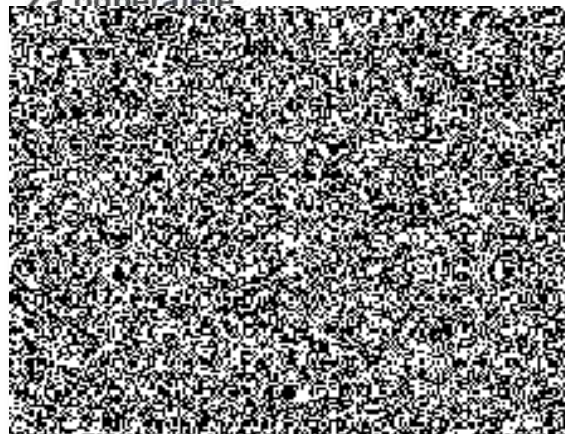
Příloha č. 2 - Cenová pravidla

Příloha č. 3 - Odběrový diagram tepla

Za dodavatele:



Za odběratele:



Příhláška k odběru tepla

Dodavatel: **MH Energo s.r.o.**
Konečná 219/10, 351 01 Františkovy Lázně
IČ: 29082790

číslo
odběrné
stanice **K - 33**

Údaje o odběrateli

Odběratel:	Zařízení služeb pro Ministerstvo vnitra		
Sídlo organizace:	Přípotoční 300, 101 00 Praha 10		
Statutární zástupce:		IČ:	67779999
Adresa místa odběru:	ulice Národní 14, Frant. Lázně	DIČ:	CZ67779999
Fakturační adresa:	Přípotoční 300, 101 00 Praha 10	Název peněžního ústavu:	
Telefonní číslo:		Číslo účtu:	

Odběratel tímto žádá ¹⁾

- o připojení k parní síti o změnu příkonu o změnu sazby

Roční spotřeba tepla

období	technologie/výroba		otop		ohřev TUV	
	kW	GJ	kW	GJ	kW	GJ
2014	50	300	350	975	100	225

Specifikace dodávky páry ²⁾

Požadovaný sezónní odběr v hodinách	léto	od	-	do	-
	zima	od	-	do	-

Zvláštní požadavky na dodávku páry	teplota	-	°C
	tlak	-	kPa

Údaje o kondenzátu - vrácené množství	léto	100	%
	zima	100	%
	rok	100	%

1) Zaškrtněte, co se hodí

2) Nepovinné položky

Zařízení odběratele ³⁾

Hlavní uzavírací ventil	Js	Jt
Kondenzátní uzavírací ventil	Js	Jt
Reduční ventil	Js	Jt
Výroba topné vody	kW	ks
Zásobníky teplé vody	kW	kW
	Q	Q
Kondenzátní čerpadla	typ	typ
	Q/min.	Q/min.
	H	H
Druh regulace ⁴⁾		

Přípojka k parní a kondenzátní síti

Pára	Js
Kondenzát	Js

Zařízení odběratele začíná za přechodovým místem vnějšími přírubami uzavírek: ¹⁾

- za domovní zdi
- v odbočné šachtě
- na vstupu do objektu

Instalované měřicí zařízení: ¹⁾

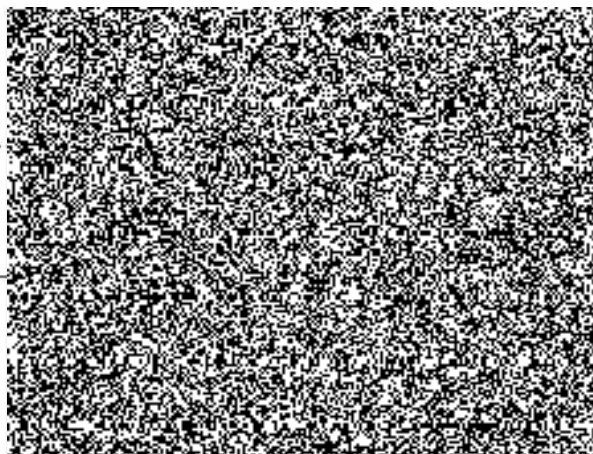
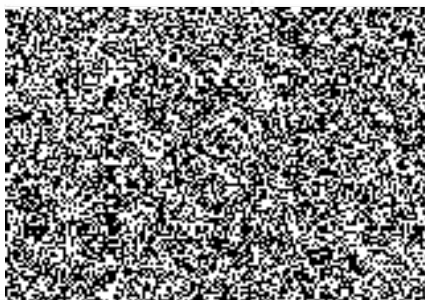
- clona Js ks
- ultrazvukový měřič 1 ks
- jiné (uved'te): ks

Spotřeba tepla bude účtována sběrnými fakturami jedenkrát měsíčně.

Cena je uvedena v platných CENOVÝCH PRAVIDLECH pro příslušný kalendářní rok.

Odběratel i dodavatel stvrzují svými podpisy, že budou dodržovat sjednané podmínky pro dodávku tepla podle platných předpisů.

Tato přihláška platí ode dne podepsání. Její platnost končí změnou příkonového množství. Přihláška je zároveň závazným podkladem pro uzavření smlouvy o dodávce a odběru tepla.



3) Js - jmenovitá světlost, Jt - jmenovitý tlak, Q - objem, H - výtlačná výška

4) Například: Sauter, Landis & Gyr aj.



Cenová pravidla

platná pro období roku 2014

1) Smluvní základní cena sjednaného tepelného výkonu:

423,44 Kč / GJ

z parní sítě

544,74 Kč / GJ

ze sekundární sítě

2) Poplatky za měřicí přístroje: dle zákona č. 458/2000 Sb. §78, odst. 2

Druh měřicího přístroje	Poplatek za přezkoušení
- paroměr	780,00 Kč
- sonogyr	920,00 Kč
- souprava Eatherm	2 650,00 Kč

3) Cena za nevrácený kondenzát: 130,30 Kč / m³

4) Ceny pro zvláštní případy:

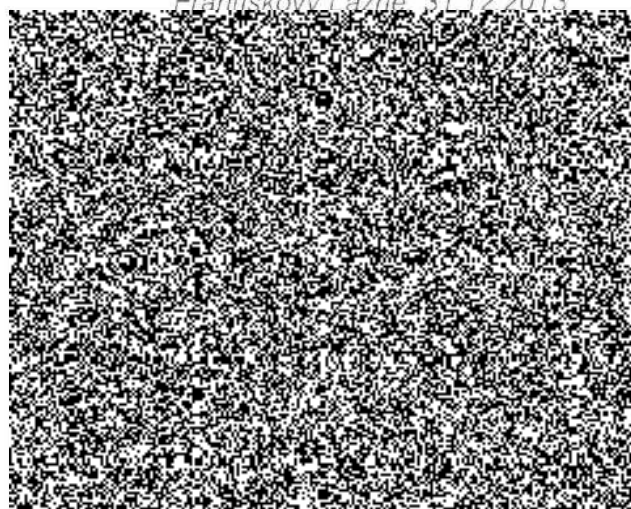
- Za každý pokus nebo uskutečnění zastavení dodávky tepla (uvedení mimo provoz) a za každé opětovné uvedení do provozu mohou být účtovány paušální poplatky ve výši 500,- Kč, jestliže došlo k porušení ustanovení smlouvy odběratelem.
- Vyžádá-li se v případě poruchy v zařízení odběratele pohotovostní a poruchová služba, mohou být vzniklé náklady odběrateli vyúčtovány.

5) Cenové změny:

Jestliže odběratel odebírá teplo tak, že obchází nebo ovlivňuje měřicí zařízení, je dodavatel oprávněn vyžadovat smluvní penále dle platné smlouvy o odběru a dodávce tepla uvedené v části II., které je tato příloha nedílnou součástí.

6) K cenám se připočítává DPH v zákonné výši.

Františkovy Lázně, 31.12.2013



Odběrový diagram tepla

platný pro období roku 2014

sjednaný mezi dodavatelem a odběratelem ve smyslu uzavřené smlouvy
číslo: 2/14 pro odběrnou stanici: K 33

Dodavatel MH Energo s.r.o.
Konečná 219/10, 351 01 Františkovy Lázně

Odběratel Zařízení služeb pro Ministerstvo vnitra
Přípotoční 300
101 00 Praha 10

Požadovaný maximální příkon: 500 kW

Rozdělení odběru dle období (GJ)

měsíc:						čtvrtletí:	
leden	190	únor	200	březen	170	I.	560
duben	140	květen	80	červen	60	II.	280
červenec	50	srpen	50	září	80	III.	180
říjen	150	listopad	170	prosinec	160	IV.	480

Roční sjednané množství : 1500 GJ

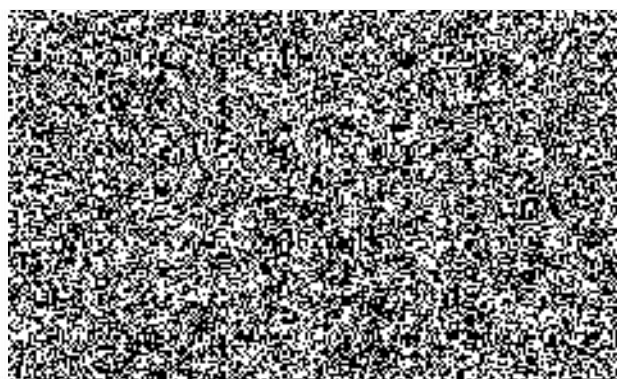
Z toho pro domácnosti : 0 GJ

Vytápěná plocha: _____ m²

Z toho pro domácnosti: _____ m²

Procentuální rozdělení spotřeby

firmy	(GJ)	(%)	domácnosti	(GJ)	(%)
otop	975	65	otop	0	0
ohřev TUV	225	15	ohřev TUV	0	0
ostatní	300	20			



MH Energo s.r.o., Františkovy Lázně

Plán oprav rozvodného zařízení na rok 2014

Společnost MH Energo s.r.o., ve smyslu zákona č. 211/2011 Sb., kterým se mění zákon č. 458/2000 Sb. a Smlouvy na odběr tepla na rok 2014 oznamuje všem odběratelům tepla, že bude dodávka páry přerušována:

1. Dle potřeby od 14,30 hod. ve dnech 9. dubna, 14. května, 25. června, 9. července, 13. srpna, 3. a 17. září 2014 vždy na nezbytně nutnou dobu k provedení oprav. Budou-li tyto odstávky realizovány, bude toto odběratelům, kterých se přerušování dodávky tepla týká, s předstihem jednoho dne telefonicky oznámeno.
2. Dvoudenní odstávka za účelem provedení kontroly a revize kotelního zařízení bude provedena ve dnech 14. a 15. června 2014. Dodávka páry bude přerušena 13. června ve 20:00 hod. a obnovena bude nejpozději 16. června 2014 v 5:00 hodin.
3. Neplánované přerušování dodávky páry za účelem provedení vynucených oprav zařízení může nastat od 18:00 hod. do 5:00 hod. bez předběžného nahlášení a to jen v mimotopném období.
4. Jiné neplánované odstávky budou předem oznámeny a projednány s odběrateli podle závažnosti a rozsahu oprav.
5. Podzimní odstávka bude ohlášena dodatečně a to podle potřeby dodavatele tepla.

Ve Františkových Lázních 20. 1. 2014

