

## Výpůjčka nebytových prostor užívaných Nemocnicí Jihlava, příspěvkovou organizací pro účely předškolní a školní výuky hospitalizovaných dětí

pro: jednání rady kraje č. 02/2018 dne 16. 1. 2018  
zpracoval: J. Štanclová  
předkládá: S. Měrtlová

Základní škola a Mateřská škola při zdravotnických zařízeních kraje Vysočina, Třebíč	
Došlo:	30. 01. 2018
Č.j.:	28 a Měp 22/0069/2018
Počet listů/příloh	.....

počet stran: 1  
počet příloh: 1

### Popis problému:

Nemocnice Jihlava, příspěvková organizace, dále také „nemocnice“, požádala o souhlas s uzavřením smlouvy o výpůjčce nebytových prostor v prostorách dětského oddělení nemocnice o výměře 28 m<sup>2</sup> (kabinet 10,5 m<sup>2</sup> a jídelna 17,5 m<sup>2</sup>) za účelem provozování školní výuky hospitalizovaných dětí. Nemocnice má předmětné nebytové prostory v nájmu od Kraje Vysočina na základě nájemní smlouvy uzavřené dne 19. 6. 2003 mezi Krajem Vysočina a nemocnicí. Návrh smlouvy o výpůjčce předpokládá dobu trvání výpůjčky delší než 3 roky (doba 5 let), úhrada za poskytované služby je sjednána ve výši 3 042,- Kč za čtvrtletí. Bližší podmínky výpůjčky jsou uvedeny v návrhu smlouvy o výpůjčce, který je obsažen v materiálu RK-02-2018-02, př. 1. Navrhované podmínky výpůjčky překračují smluvní rámec, v rámci kterého je oprávněna nemocnice nakládat s předmětem nájmu bez ad hoc souhlasu pronajímatele (výpůjčka trvá déle než 3 roky), je proto nezbytný předchozí souhlas pronajímatele (zřizovatele).

### Návrh řešení, zdůvodnění:

Uzavřením smlouvy o výpůjčce nebude narušen chod nemocnice ani nebude znemožněno užívání majetku k hlavnímu účelu nemocnice. Odbor zdravotnictví doporučuje radě kraje udělit souhlas s uzavřením smlouvy o výpůjčce dle materiálu RK-02-2018-02, př. 1. Příslušnost rady kraje k udělení souhlasu s uzavřením smlouvy je dána ustanovením § 59 odst. 1 písm. i) zákona č. 129/2000 Sb., o krajích (krajské zřízení), ve znění pozdějších předpisů.

### Stanoviska:

Odbor majetkový:  
OM souhlasí s návrhem řešení.

### Návrh usnesení:

#### Rada kraje souhlasí

s uzavřením smlouvy o výpůjčce nebytových prostor dle podmínek stanovených v materiálu RK-02-2018-02, př. 1.

**odpovědnost:** Odbor zdravotnictví, ředitel Nemocnice Jihlava, příspěvkové organizace  
**termín:** 31. 1. 2018

11/18

**Nemocnice Jihlava, příspěvková organizace**

se sídlem: Vrchlického 59, Jihlava, 586 33 IČO: 00090638  
bankovní spojení: KB a.s. Jihlava, číslo účtu: 18736681/0100  
zastoupená: MUDr. Lukášem Velevem, MHA, ředitelem

(dále půjčitel)

a

**Základní škola a Mateřská škola při zdravotnických zařízeních kraje Vysočina**

se sídlem: Purkyňovo nám.2, Třebíč 674 01 IČO: 70837228  
bankovní spojení: KB Havlíčkův Brod, a.s. číslo účtu: 2778340267/0100  
zastoupená: Mgr. Janou Sedlákovou, ředitelkou

(dále vypůjčitel)

dále jen také „smluvní strany“

uzavřely níže uvedeného dne, měsíce a roku v souladu s § 2193 a násl. zákona č. 89/2012 Sb. občanský zákoník tuto:

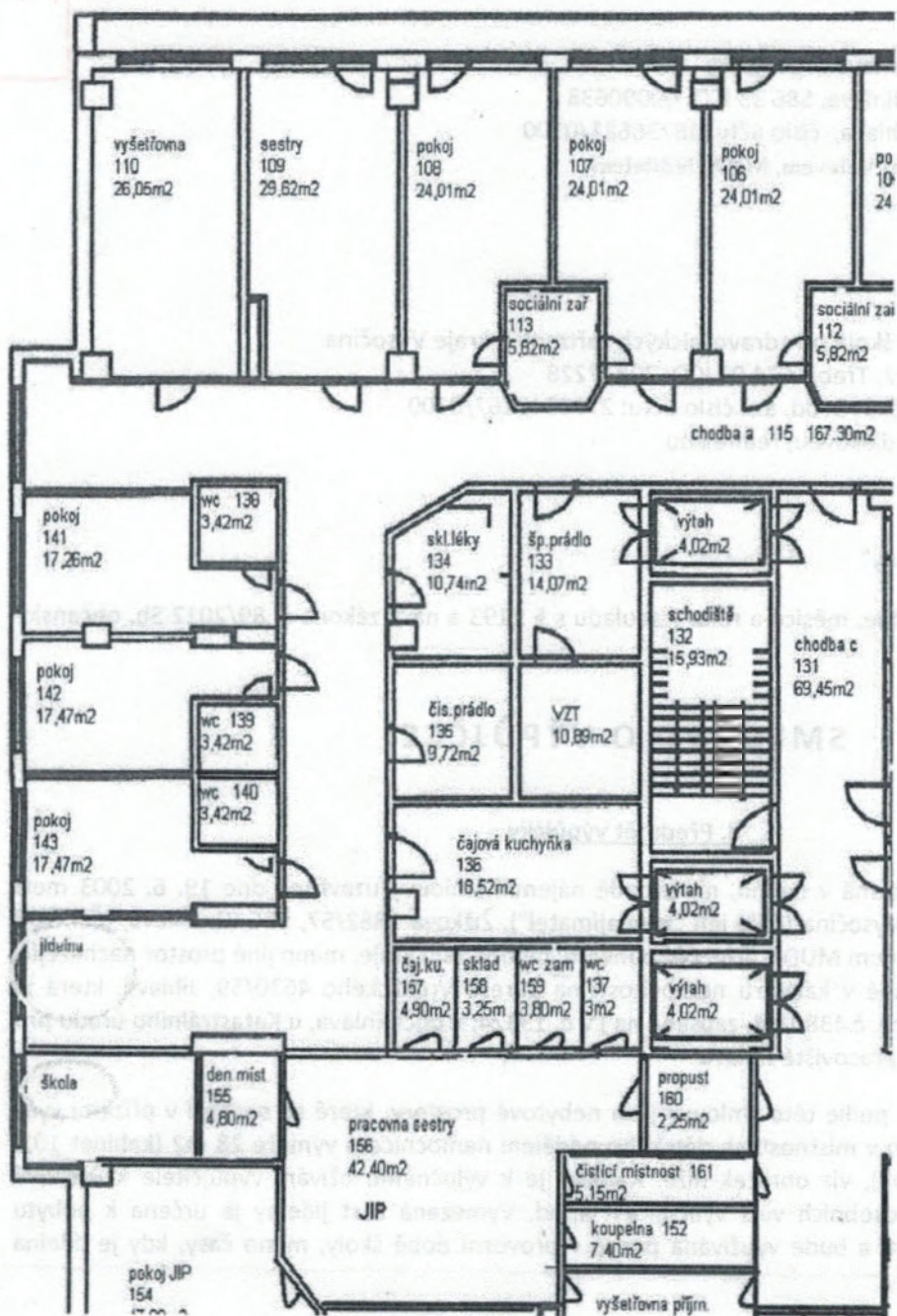
## SMLOUVU O VÝPŮJČCE

### I. Předmět výpůjčky

1. Půjčitel prohlašuje, že má v nájmu, na základě nájemní smlouvy uzavřené dne 19. 6. 2003 mezi nájemcem a Krajem Vysočina (dále jen „pronajímatel“), Žižkova 1882/57, 586 01 Jihlava, IČO: 708 90 749, zastoupen panem MUDr. Jiřím Běhounkem, hejtmanem kraje, mimo jiné prostor nacházející se v budově evidované v katastru nemovitosti na adrese Vrchlického 4630/59, Jihlava, která je součástí pozemku pare. č.4380/44, zapsané na LV č. 13324, v obci Jihlava, u Katastrálního úřadu pro Vysočinu, Katastrální pracoviště Jihlava.
2. Předmětem výpůjčky podle této smlouvy jsou nebytové prostory, které se nachází v přízemí výše uvedené budovy, a to v místnostech dětského oddělení nemocnice o výměře 28 m<sup>2</sup> (kabinet 10,5 m<sup>2</sup> a jídelna 17,5 m<sup>2</sup>), viz obrázek níže. Kabinet je k výlučnému užívání vypůjčitele k úschově učebních pomůcek, osobních věcí vyučujících apod. Vymezená část jídelny je určena k pobytu hospitalizovaných dětí a bude využívána pouze v provozní době školy, mimo časy, kdy je jídelna užívána k výdeji stravy.



# Gynpor. pavilon-přízemí



## II. Účel výpůjčky

Půjčitel přenechá nemovitosti uvedené v článku I. této smlouvy vypůjčitelu za účelem provozování školní výuky dětí ve smyslu zřizovacích dokumentů vypůjčitele, a to ve stavu způsobilém ke smluvenému užívání. Užívání předmětu výpůjčky je bezplatné, zpoplatněné jsou služby, viz. níže:

**Podnájemce**

Příjmení a jméno/organizace

**ZŠ a MŠ při zdravotnických zařízeních kraje Vysočina, IČO: 70837228****Objekt**

Adresa	Vrchlického 59, 586 33
Podlaží	přízemí
Pare. č.	4380/44
Celková výměra pronajatých ploch v m <sup>2</sup>	28,000
Výměra pronajatých ploch v m <sup>2</sup> - pro výpočet tepla a klimatizace	28,000
Způsob využití	vypůjčka nebytových prostor
Počet osob pro výpočet plateb	-

**Úhrada za podnájem v Kč/měsíčně (osvobozené plnění dle Zákona č. 235/2004 Sb., §56)**

Způsob využití	č.	plocha m <sup>2</sup>	sazba v Kč/m <sup>2</sup>	celkem Kč
nebytový prostor	144	17,50	0,00	0,00
nebytový prostor	144 A	10,50	0,00	0,00
<b>Celkem</b>		<b>28,00</b>		<b>0,00</b>

**Úhrada za služby v Kč/měsíc**

	Sazba DPH	cena za jednotku	počet jednotek	Cena bez DPH	DPH	Celkem včetně DPH
Elektrická energie	21%	576,16	1	576,16	120,99	697,15
Teplota a klimatizace	15%	26,37	2	52,74	7,91	60,65
Vodné a stočné	15%	223,52	1	223,52	32,93	256,45
Provozní náklady	21%	0	0	0	0,00	0
Správní režie	21%	0	0	0	0,00	0
<b>Celkem za služby</b>				<b>852,42</b>	<b>161,83</b>	<b>1014,25</b>

**Rekapitulace**

	Cena bez DPH	DPH	Celkem včetně DPH	Cena po zaokrouhlení
Úhrada za služby v Kč/měsíc - 15% DPH	576,16	120,99	697,15	<b>697,00</b>
Úhrada za služby v Kč/měsíc - 21% DPH	249,89	40,84	317,10	<b>317,00</b>
<b>Úhrada za služby celkem v Kč/měsíc</b>	<b>852,42</b>	<b>161,83</b>	<b>1014,25</b>	<b>1014,00</b>
Úhrada za podnájem v Kč/měsíc	0,00	0,00	0,00	0,00
<b>Úhrada celkem v Kč/měsíc</b>	<b>852,42</b>	<b>161,83</b>	<b>1014,25</b>	<b>1014,00</b>

Výpočtový list je platný od

**1.1. 2018**



Úhrada ve formě odměny za užívání nebytových prostor se s ohledem na charakter smlouvy (bezplatná výpůjčka) nesjednává.

Půjčitel bude pro vypůjčitele zajišťovat služby spojené s užíváním vypůjčených nebytových prostor. Cenu těchto služeb bude vypůjčitel hradit paušálními platbami a to včetně části nákladů za služby poskytované v souvislosti s provozem a údržbou společných prostor, které je vypůjčitel oprávněn užívat.

Čtvrtletní výše platby za služby činí po zaokrouhlení 3 042,- Kč.

Rozpis druhu služeb a výše dílčích paušálních plateb je uvedena v čl. II smlouvy (výpočtovém listu).

Přehled a rozpis dodávek energií a ostatních služeb, poskytovaných a zajišťovaných vypůjčiteli ze strany půjčitele, uvede půjčitel na faktuře vystavené dle ujednání v této Smlouvě. Faktura se současně považuje za vyúčtování. Vypůjčitel prohlašuje, že byl s předběžnou výší plateb za energie a služby předem seznámen.

Na základě této smlouvy bude vystavena faktura vždy za tři měsíce. Splatnost faktur (daňového dokladu) smluvní strany sjednaly na 14 dní ode dne vystavení faktury. Platby bude vypůjčitel provádět na bankovní účet půjčitele uvedený na příslušné faktuře a použije přitom i specifikační údaje platby (např. VS, KS) uvedené na faktuře.

V případě prodlení vypůjčitele s jakoukoli platbou uvedenou shora je půjčitel oprávněn vyúčtovat zákonné či smluvní sankce. Smluvní strany se dohodly, že za každý i započatý den prodlení s placením úhrad za služby, je půjčitel oprávněn uplatnit a vyúčtovat vypůjčiteli dohodnutou smluvní pokutu ve výši 0,05% z dlužné částky za každý den prodlení.

### **III. Doba výpůjčky a ukončení výpůjčky**

Smlouva je uzavírána na dobu určitou 5 let s účinností od 1. 1. 2018 .

Skončení smlouvy o výpůjčce se řídí občanským zákoníkem. Výpovědní lhůta je tři měsíce a počíná běžet prvním dnem měsíce následujícího po doručení písemné výpovědi druhé straně.

### **IV. Práva a povinnosti smluvních stran**

Vypůjčitel je seznámen se stavem předmětu výpůjčky a přebírá jej od půjčitele ve stavu způsobilém ke smluvenému užívání.

Vypůjčitel se zavazuje:

- že předmět výpůjčky bude užívat pro vlastní potřebu odpovídajícím způsobem, a to výlučně k činnosti sjednané ve smlouvě,
- udržovat předmět výpůjčky v řádném a provozuschopném stavu, čistotě a pořádku,
- oznámit bez zbytečného odkladu půjčiteli potřebu těch oprav, které má nést půjčitel a umožnit jejich provedení, jinak odpovídá za škodu, která nesplněním této povinnosti vznikla,
- při skončení výpůjčky dohodou nebo výpovědí, vrátit předmět výpůjčky ve stavu v jakém je převzal, s přihlédnutím k obvyklému opotřebení,
- dodržovat zásady požární ochrany a bezpečnosti práce uložené platnými, obecně závaznými právními předpisy,
- vypůjčitel nesmí provádět stavební úpravy ani jinou podstatnou změnu v předmětu výpůjčky bez předchozího písemného souhlasu půjčitele, a to ani na svůj náklad,
- vypůjčitel se zavazuje umožnit přístup půjčiteli na jeho požádání do všech prostor předmětu výpůjčky za účelem provádění kontroly plnění podmínek smlouvy o výpůjčce a dodržování platných, obecně závazných právních předpisů.

Půjčitel se zavazuje:

zajistit řádný provoz, tak aby bylo možno užívat předmět výpůjčky dle smlouvy, půjčitel neodpovídá vypůjčiteli za případné škody na vneseném majetku vypůjčitele.

#### V. Ostatní ustanovení

Veškeré změny této smlouvy o výpůjčce je nutno učinit v písemné formě. V případě, že některé ustanovení této smlouvy je nebo se stane neúčinné, zůstávají ostatní ustanovení této smlouvy účinná. Strany se zavazují nahradit neúčinné ustanovení této smlouvy ustanovením jiným, účinným, které svým obsahem a smyslem odpovídá nejlépe obsahu a smyslu ustanovení původního, neúčinného. Vztahy neupravené touto smlouvou se řídí ustanoveními občanského zákoníku, ve znění pozdějších předpisů.

Smluvní strany prohlašují, že si tuto smlouvu před jejím podpisem přečetly, že byla uzavřena podle jejich pravé a svobodné vůle, určitě, vážně a srozumitelně, nikoliv v tísní a za nápadně nevýhodných podmínek. Autentičnost této smlouvy potvrzují svým podpisem. Souhlas s uzavřením této smlouvy udělila Rada Kraje Vysočiny usnesením ...~/...T. /2014 dne 12. 2014. Tato smlouva je sepsána ve dvou vyhotoveních, z nichž každá smluvní strana obdrží po jednom vyhotovení. Tato smlouva o výpůjčce nabývá platnosti a účinnosti dnem podpisu oběma smluvními stranami.

V Jihlavě dne 28. 12. 2017

V Třebíči dne 28. 12. 2017

**NEMOCNICE JIHLAVA, příspěvková organizace**  
Vrchlického 59, 586 33 Jihlava  
IČO: 00090638, DIČ: CZ00090638  
tel.: 567 157 111, fax: 567 301 212  
-2-



**Základní škola a Mateřská škola  
při zdravotnických zařízeních  
Kraje Vysočina  
Purkyňovo nám. 2, 674 01 Třebíč  
IČ: 708 37 226, tel.: 568 809 777**

