

SMLOUVA O DÍLO

I. Smluvní strany

1.1 Objednatel: Městys Zvíkovec
Zvíkovec 100
338 13 Zvíkovec
IČO: 00573868

1.2 Zhotovitel: Saštav s.r.o.
Podmokly 43
338 08 Zbiroh
IČO: 26330261

Smluvní strany uzavírají tuto
smlouvu o dílo:

II. Předmět smlouvy - určení díla

2.1 Dílem dle této smlouvy je oprava hřbitovní zdi na par.č. 903 v k.ú. Zvíkovec, přičemž rozsah díla je přesně specifikován v příloze č. 1 této smlouvy (projektová dokumentace, zpracovaná Josefem Holubem), která tvoří její nedílnou součást.

2.2 Dílo bude provedeno v termínu uvedeném v článku III. této smlouvy.

III. Lhůta plnění díla

3.1 Objednatel se zavazuje předat zhotoviteli staveniště v termínu do zahájení prací zhotovitelem.

3.2 Zhotovitel se zavazuje zahájit práce na předmětném díle dne 3.4.2017

3.3 Zhotovitel se zavazuje provést, dokončit a předat dílo objednateli nejpozději do 3.8.2017

IV. Cena za dílo

4.1 Smluvní strany se dohodly na základě cenové nabídky ze dne 21.8.2016 (příloha č.2) na ceně za dílo určené v čl. II. této smlouvy a to ve výši:

414 467,02 Kč bez DPH.

87 038 Kč DPH

501 505 Kč vč. DPH

4.2 Cenu díla může objednatel snížit o cenu neprovedených prací a dodávek.

4.3 Zhotovitel se zavazuje dílo provést a objednatel převzít a zaplatit cenu za provedené dílo specifikované v čl. II.

V. Financování a placení

5.1 Objednatel se zavazuje uhradit zhotoviteli provedené práce na základě provedených prací.

5.2 Dohodnutá splatnost faktur je 14 dní od převzetí.

VI. Staveniště

6.1 Objednatel se zavazuje předat zhotoviteli staveniště prosté práv třetích osob.

6.2 Zařízení staveniště si zabezpečuje zhotovitel.

6.3 Zhotovitel se již seznámil se stavem staveniště a neshledal žádné důvody, které by mu bránily v řádném zahájení prací a řádnému provedení díla dle této smlouvy.

VII. Záruka

7.1 Smluvní strany se dohodly, že záruční doba díla je 60 měsíců.

7.2 V případě reklamace objednatelem je zhotovitel povinen neprodleně zahájit práce na odstranění reklamované vady, nejpozději však do 10-ti dnů od obdržení oznámení o reklamaci.

VIII. Smluvní pokuty, úroky z prodlení

8.1 Smluvní strany se zavazují z titulu neplnění níže uvedených závazků z této smlouvy zaplatit oprávněné straně tyto smluvní pokuty a úroky z prodlení: Za prodlení zhotovitele se splněním sjednané doby pro provedení díla úrok z prodlení ve výši 0,1% z ceny díla za každý den prodlení.

Za prodlení objednatele s platbou faktury vystavené zhotovitelem v souladu s touto smlouvou úrok z prodlení ve výši 0,1% z dlužné částky za každý den prodlení.

IX. Předání a převzetí díla

9.1 Objednatel v den předání díla pořídí fotodokumentaci současného stavu hrobových zařízení specifikovaných jejich číselným označením. Tuto fotodokumentaci v jednom vyhotovení předá prokazatelně zhotoviteli a jednu si ponechá.

9.2. Objednatel v den převzetí díla pořídí fotodokumentaci současného stavu hrobových zařízení specifikovaných jejich číselným označením. Tuto fotodokumentaci v jednom vyhotovení předá prokazatelně zhotoviteli a jednu si ponechá.

X. Ostatní ujednání

10.1 Smluvní strany se dohodly na tom, že zhotovitel každý den zajistí úklid staveniště.

10.2 Zhotovitel je povinen dílo provést dle českých norem, příslušných oborových norem a předpisů, dle pokynů výrobců s dodržáním technologických postupů, a to v nejvyšší kvalitě.

10.3 Zhotovitel se zavazuje při realizaci díla dodržovat bezpečností, hygienické, požární a ekologické předpisy.

10.4 Za prokázané škody způsobené stavebními pracemi na hrobových zařízeních uvedených v bodě 9.1 a 9.2 v průběhu stavebních prací, odpovídá zhotovitel v plné výši jejich náhrady.

10.5 Zhotovitel nese plnou odpovědnost za škody způsobené svojí činností objednateli, či vlastníkům hrobového zařízení na veřejném pohřebišti ve Zvíkovci na par.č. 903 v k.ú. Zvíkovec.

10.6 Zhotovitel předá objednateli dílo uklizené a v čistotě, a to včetně okolí provedeného díla a včetně vyklizeného staveniště.

XI. Závěr

11.2 Smlouva se řídí zákonem č. 89/2012 Sb, občanský zákoník.

11.3 Smlouva je vyhotovena ve třech výtiscích, každý s platností originálu.

Ve Zvíkovci dne: 17 -10- 2016



Za objednatele:
Petr Uher- starosta městyse Zvíkovec

SAŠSTAV s.r.o.


Za zhotovitele:
Jiří Šrédli – Sašstav s.r.o.

PŘÍLOHA Č.1

TECHNICKÁ ZPRÁVA

SOUHRNNÉ PROJEKTOVÉ ŘEŠENÍ

Akce:

Oprava hřbitovní zdi na parc.č. 903 v k.ú. Zvíkovec

Investor:

Městys Zvíkovec, IČO: 00573868, Zvíkovec 100, 338 08

Datum:

06/2016

1.1 Průvodní část

Popis stavby

Předmětem projektové dokumentace je oprava hřbitovní zdi na parc.č. 903 v katastru městyse Zvíkovec. Jedná se o opravu zadní zdi naproti vstupu hřbitova. Stavebními úpravami dojde k odstranění stávajícího kamenného zdiva a provedení nového základového pasu. Nové zdivo se navrhuje v soklové části z betonových tvarovek prolévaných betonem, na které bude provedeno nové kamenné zdivo s vymazávanými spárami. Na koruně zdiva bude provedena betonová mazanina ve spádu pro uložení pálených tašek do maltového lože. Vzhledem k rozdílným výškám terénu v areálu hřbitova a přilehlým terénem se navrhuje odvodnění u vnitřní paty zdiva drenáží.

Stavební materiál – kámen bude využit stávající z původního oplocení. Sokl ze ztraceného bednění bude opatřen cementovým nástříkem – špricem. Kamenné zdivo bude založeno na betonových tvarovkách na vrstvě hydroizolace.

Jméno (název) a adresa stavebníka

Městys Zvíkovec, IČO: 00573868, Zvíkovec 100, 338 08

Jméno (název), adresa (sídlo) a oprávnění zpracovatele projektové dokumentace

Josef Holub, Cekov 55, 338 08 Zbiroh
Autorizace č. 0201660 - pozemní stavby
Obor: TP00 - pozemní stavby

Údaje o dosavadním využití a zastavěnosti území, o stavebním pozemku a o majetkoprávních vztazích

Jedná se o hřbitovní zeď v katastru městyse Zvíkovec.

Druh, využití a majitel pozemku (stavby)

Ppč. 903 – ostatní plocha – hřbitov, urnový háj - 1886m² - Městys Zvíkovec

Zhodnocení provedených průzkumů

Geodetické zaměření, zaměření projektantem.

Napojení na dopravní a technickou infrastrukturu

Pozemek je napojen na místní komunikaci stávajícím sjezdem. Areál není připojen na inženýrské sítě.

Informace o splnění požadavků dotčených orgánů

Požadavky dotčených orgánů budou zapracovány do projektové dokumentace, pozemek se nachází v CHKO Křivoklátsko.

Informace o dodržení obecných požadavků na výstavbu

Při navrhovaných stavebních pracích jsou v projektové dokumentaci dodrženy požadavky na využití území daných vyhláškou č. 501/2006Sb., ve znění pozdějších předpisů a obecné technické požadavky na výstavbu daných vyhláškou č. 268/2009 Sb.

Předpokládaná doba výstavby a popis výstavby

Zahájení stavebních prací	říjen	2016
Dokončení stavebních prací	říjen	2017

Statistické údaje

Orientační náklady na provedení stavby: 450.000,- Kč

1.2 Souhrnná část

1.2.1 Popis území stavby

a) stávající ochranná a bezpečnostní pásma

V místě stavby ani její blízkosti se nenacházejí stávající bezpečnostní pásma, pozemek se nachází v chráněné krajinné oblasti Křivoklátsko.

b) poloha vzhledem k záplavovému území, poddolovanému území apod.

Pozemek se nenachází v blízkosti záplavového ani poddolovaného území.

c) vliv stavby na okolní stavby a pozemky, ochrana okolí, vliv na odtokové poměry v území

Stavební úpravy nebudou mít na okolní stavby a pozemky negativní vliv, stavba respektuje stávající odtokové poměry území a přirozený sklon pozemku, terénními úpravami nedojde ke změně odtokových poměrů v území, nově je navrhována drenáž pro odvedení srážkových vod u vnitřní paty hřbitovní zdi.

d) požadavky na asanace, demolice, kácení dřevin

V místě stavby se nevyskytují žádné jiné stavby ani vzrostlá zeleň, asanace v okolí se nevyžaduje.

e) požadavky na maximální zábory zemědělského půdního fondu nebo pozemků určených k plnění funkce lesa (dočasné/trvalé)

Stavbou nedojde k trvalému záboru zemědělského půdního fondu.

f) územně technické podmínky (zejména možnost napojení na stávající dopravní a technickou infrastrukturu)

Přístup na pozemek je stávající, pozemek není připojen na inženýrské sítě.

1.2.2 Celkový popis stavby

a) Účel užívání stavby, základní kapacity funkčních jednotek

Jedná se o zadní zeď hřbitova městyse Zvíkovec, oprava zdi bude provedena v délce 49,2m.

b) Celkové urbanistické a architektonické řešení

Charakter zdi je navržen dle původního stavu, bude obnoveno kamenné zdivo, které bude nově založeno na betonovém základovém pasu a soklu z betonových tvarovek s betonovou výplní. Sokl se opatří cementovým nástřikem, stříška na koruně zdiva bude provedena z pálených tašek do cementového lože.

c) Celkové provozní řešení, technologie výroby

Provozní řešení areálu nebude stavbou dotčeno.

d) Bezbariérové užívání stavby

Pro tento typ stavby není řešeno.

e) Bezpečnost při užívání stavby

Stavba je navržena pro bezpečné užívání.

f) Požárně bezpečnostní řešení

Pro stavbu nebylo zpracováno požárně bezpečnostní řešení, jedná se o opravu stávající zdi, stavební práce budou probíhat tak, aby nebránily v případném příjezdu požárních vozidel k objektu.

1.2.3 Řešení vegetace a souvisejících terénních úprav

a) terénní úpravy

Jedná se o opravu stávající zdi, skryvka ornice nebude prováděna.

b) použité vegetační prvky

Použití vegetačních prvků není navrženo.

c) biotechnická opatření

V rámci výstavby není uvažováno o provádění zvláštních biotechnických opatření, stavba negativně neovlivňuje stávající ekosystém v lokalitě.

1.2.4 Popis vlivu na životní prostředí a jeho ochrana

a) vliv stavby na životní prostředí – ovzduší, hluk, voda, odpady a půda

Stavba nemá na životní prostředí negativní vliv, není zdrojem hluku ani nadměrné produkce odpadů.

b) vliv stavby na přírodu a krajinu (ochrana dřevin, ochrana památných stromů, ochrana rostlin a živočichů apod.), zachování ekologických funkcí a vazeb v krajině

Při stavbě bude respektována stávající zeleň, stavební práce nebudou mít negativní vliv na ekologickou stabilitu v krajině.

c) vliv stavby na soustavu chráněných území Natura 2000

Pozemek se nenachází v oblasti chráněného území Natura 2000.

d) návrh zohlednění podmínek ze závěru zjišťovacího řízení nebo stanoviska EIA

Stavba nepodléhá zjišťovacímu řízení ani posouzení EIA.

e) navrhovaná ochranná a bezpečnostní pásma, rozsah omezení a podmínky ochrany podle jiných právních předpisů

Nenavrhují se, a ani stavbou nevznikají nová ochranná nebo bezpečnostní pásma.

1.2.5 Zásady organizace výstavby

a) potřeby a spotřeby rozhodujících médií a hmot, jejich zajištění

Zajištění el. Energie je nutné pomocí elektrocentrály, voda pomocí mobilní cisterny. Hygienické zázemí bude řešeno dočasným mobilním WC. Zázemí staveniště bude umístěno v prostoru stávající zpevněné plochy určené pro parkování návštěv hřbitova.

b) odvodnění staveniště

Odvodnění staveniště nebude prováděno, na vnitřní straně zdi bude provedena odvodňovací drenáž ve šterkovém loži.

c) napojení staveniště na stávající dopravní a technickou infrastrukturu

Přístup na staveniště je zajištěn stávajícím vjezdem.

d) vliv provádění stavby na okolní stavby a pozemky

Při výstavbě budou respektovány hygienické předpisy, zejména ochrana před hlukem, vibracemi a ořesy a ochrana před prachem. Stavba bude realizována tak, aby negativně neovlivnila okolní stavby. Zvláště opatrně je nutné postupovat v blízkosti stávajících náhrobků. Před zahájením stavby bude provedeno jejich případné zajištění a ochrana před stavbou.

Veřejná prostranství a pozemní komunikace dočasně užívané pro staveniště se musí po dobu společného užívání bezpečně chránit a udržovat. Po ukončení jejich užívání jako staveniště musí být uvedeny do původního stavu, pokud nebudou určeny k jinému využití.

e) ochrana okolí staveniště a požadavky na související asanace, demolice, kácení dřevin

Staveniště bude odpovídajícím způsobem oploceno a veškeré výkopy zajištěny proti pádu osob. Na staveniště bude zamezen přístup třetích osob a osob s omezenou schopností pohybu a orientace. Na pozemku se nenachází žádné stavby vyžadující demolici, ani dřeviny vyžadující kácení.

f) maximální zábory pro staveniště (dočasné/trvalé)

Nepředpokládá se trvalý zábor pro staveniště. Zařízení staveniště bude dočasně umístěno na stávajících parkovacích plochách.

g) maximální produkovaná množství a druhy odpadů a emisí při výstavbě, jejich likvidace

S odpadem vzniklým při stavebních pracích bude naloženo v souladu se zákonem č. 185/2001 Sb., o odpadech a o změně některých dalších zákonů, ve znění pozdějších změn (dále jen zákon o odpadech), jeho prováděcích předpisů - vyhlášky MŽP č. 381/2001 Sb., a č. 383/2001 Sb.

Odpady vzniklé při stavbě:

Katalog. č. odpadu podle vyhl. MŽP č. 381/2001 Sb.	Specifikace odpadu	kategorie	Množství (t nebo m ³)	Způsob naložení s odpadem	poznámka
17 01 02	cihly	O	0,01 t	Skládka TKO	Nález při výkopových prací
17 05 04	zemina a kamení	O	10,0 t	Terénní úpravy	Výkopová zemina
15 01 06	směsné obaly	O	0,01 t	Skládka TKO	Obalový materiál od stavebních materiálů
17 01 01	beton	O	0,02 t	Skládka TKO	Přebytek při betonáži
15 01 10	obaly obsahující zbytky nebezpečných látek	N	0,03 t	Sběrna NO	Obaly od nátěrových hmot
15 01 02	plastové obaly	O	0,04 t	Skládka TKO	Obaly
17 04 07	Směsné kovy	O	0,05 t	Sběrna kovového odpadu	Zbytky armatury

Odpad bude ukládán do přistavených velkoobjemových kontejnerů. Přednostně bude zajištěno využití odpadů před jejich odstraněním, materiálové využití bude mít přednost před jiným využitím odpadů. Odpady budou předány pouze osobám, které jsou podle zákona o odpadech k jejich převzetí oprávněny. Při kontrolní prohlídce budou předloženy doklady o způsobu odstranění odpadů ze stavební činnosti, pokud jejich další využití není možné, a evidence odpadů ze stavby (přehled druhů odpadů, vč. jejich množství a způsobu naložení s těmito odpady).

h) bilance zemních prací, požadavky na přísun nebo deponie zemín

Vytěžená zemina bude použita pro terénní úpravy v okolí vnější hrany stěny.

i) ochrana životního prostředí při výstavbě

Staveniště se musí zařídit, uspořádat a vybavit přísunovými cestami pro dopravu materiálu tak, aby se stavba mohla řádně a bezpečně provádět. Nesmí docházet k ohrožování a nadměrnému obtěžování okolí, zvláště hlukem, prachem apod., k ohrožování bezpečnosti provozu na pozemních komunikacích, zejména se zřetelem na osoby s omezenou schopností pohybu a orientace, dále k znečišťování pozemních komunikací, ovzduší a vod, k omezování přístupu k přilehlým stavbám nebo pozemkům, k sítím technického vybavení a požárním zařízením.

j) zásady bezpečnosti a ochrany zdraví při práci na staveništi, posouzení potřeby koordinátora bezpečnosti a ochrany zdraví při práci podle jiných právních předpisů

Při provádění stavby, stavebních a montážních prací budou dodrženy požadavky zákona 309/2006 Sb., kterými se upravují další požadavky bezpečnosti a ochrany zdraví při práci v pracovně právních vztazích a o zajištění bezpečnosti a ochrany zdraví při činnosti nebo poskytování služeb mimo pracovněprávní vztahy (zákon o zajištění dalších podmínek bezpečnosti a ochrany zdraví při práci), NV č. 591/2006 Sb., o bližších minimálních požadavcích na bezpečnost a ochranu zdraví při práci na staveništích a NV č. 362/2005 Sb., o bližších požadavcích na bezpečnost a ochranu zdraví při práci na pracovištích s nebezpečím pádu z výšky nebo do hloubky.

Všichni pracovníci musí být náležitě proškoleni, musí používat ochranné prostředky a dodržovat podmínky bezpečnosti práce.

k) úpravy pro bezbariérové užívání výstavbou dotčených staveb

Nebudou stavebními pracemi dotčeny.

l) zásady pro dopravně inženýrské opatření

Do místa stavby bude umožněn příjezd požárním, sanitním a policejním vozidlům. Případně budou provedena opatření dle NV č. 594/2006 Sb., NV č. 362/2005 Sb., o bezpečnosti práce a technických zařízení při stavebních pracích tak, aby byl obyvatelům umožněn přístup k objektům a pozemkům. Všechny výkopy budou zajištěny proti pádu osob.

m) stanovení speciálních podmínek pro provádění stavby (provádění stavby za provozu, opatření proti účinkům vnějšího prostředí při výstavbě apod.)

Při provádění stavby a jejím následném provozu musí být respektovány všechny výše uvedené i další vyhlášky a předpisy v oblasti bezpečnosti práce a technických opatření a ochrany zdraví při práci.

Výstavba bude prováděna tak, aby odolala případným účinkům vnějšího prostředí před jejím dokončením.

1.3. Stavebně konstrukční část

a) popis navrženého konstrukčního systému stavby, výsledek průzkumu stávajícího stavu nosného systému stavby při návrhu její změny,**Výkopy**

Jedná se o provedení výkopu pro nový základový pas dle výkresové části této PD. Výkop bude prováděn strojně s ručním dokopání.

Zemní práce se musí provádět za vhodných klimatických podmínek, tj. v období, kdy nemrzne nebo neprší a zemina není promáčená. V případě, že se pláň v průběhu prací vlivem dešťových srážek promáčí, je nutné rozbředlou zeminu odstranit.

Základy

Základové pasy se provedou z betonu C 16/20 (a upřesní se dle IGP, agresivita, spodní voda). Základová spára se ochrání proti promočení vrstvou betonu C 8/10 tl. 50 mm nebo je nutné provést betonáž pasů bezprostředně po ukončení výkopových prací. Hloubka založení nesmí klesnout pod minimální nezámrnou hloubku – min. 0,8m od úrovně upraveného terénu.

Před betonáží se základová spára řádně zhutní a zbaví se všech volných částí zeminy. Ztracené bednění bude provedeno z bednicích dílců s konstrukční výztuží 2 Ø R8 do vodorovné spáry a svislá výztuž Ø R10 v rozestupech cca 0,8m vkládána do základového pasu předem před jeho zatuhnutím.

Zdivo

Tvarovky ztraceného bednění BEST 40 - 400x500x250mm budou ukládány na vrstvu vyrovnaného zavlhělého betonu tl. 30-100mm, zabudované svislé ocelové pruty budou procházet vnitřní dutinou tvarovek. Další vrstvy se kladou nasucho na vazbu. Po uložení tvarovek se do výřezů vloží vodorovné 2 ocelové pruty o průměru R8 mm do každé řady.

Dutiny tvarovek se vyplní betonem C16/20, který musí mít plastickou konzistenci, tzn., nesmí být tekutý. Vložený beton se hutní nejlépe vpichy ocelovou tyčí. Pro betonáž platí obecné platné technologické zásady. Tvrdnoucí beton nesmí být vystaven účinkům mrazu, minimální teplota vzduchu je + 5 °C, minimální teplota betonové směsi + 7 °C.)

Izolace proti vodě

Kamenná stěna oplocení bude založena na vrstvě hydroizolace, která bude natavena na tvarovky ze ztraceného bednění vyplněné betonem. Navrhuje se asfaltový modifikovaný SBS pás o jedné vrstvě.

Kamenné zdivo

Navrhuje se z hrubě opracovaného lomového kamene nepravidelného tvaru ukládaného do cementové malty. Kameny se použijí očištěné z původní stěny. Tloušťky spar 15-40mm, minimální velikost kamenů 200mm. Použité kameny nesmí obsahovat, především na lícové straně, praskliny či jiné prostorové poškození, kde by se mohla zadržovat voda.

Před nanesením malty se kámen očistí od prachu a bláta a řádně navlhčí vodou. Jednotlivé kameny musí být dobře vázány správným rozdělením běhounů a vazáků (při střídání vazáků s běhouny má na dva běhouny připadat nejméně jeden vazák. Hloubka vazáku je doporučena nejméně 1,5 násobek výšky vrstvy, hloubka běhounu bude nejméně rovná výšce vrstvy.

Kameny musí být kladeny tak, aby výška kamene nepřesahovala kratší rozměr základny. V koruně zdi budou osazovány vybrané větší kameny. Mezi rovinami povrchu jednotlivých sousedících kamenů na líci zdi nesmí být odsazení větší než 20 mm.

Malta musí dokonale vyplnit všechny dutiny a spojit se s kameny po celé ploše. Při zdění je nutno maltu ve svislých styčných spárách pečlivě hutnit. Předpokládá se vyzdívání po vrstvách výšky 0,60 m (max. 0,90 m). Styčné spáry ve vrstvách zdiva nad sebou se musí střídat. Šířka lícnicích spar nesmí být větší než 40 mm a menší než 15 mm. Lícnicí spáry se nesmějí klínovat menšími kameny (tyto kameny by se vlivem klimatických jevů uvolnily z konstrukce zdi).

Spáry mezi kameny na lícové ploše se po zavadnutí malty proškrábnou na hloubku 50 - 70 mm a vyčistí se. Po dokončení zdění bude provedeno spárování. Vzhledem k tomu, že kvalita provedení spárování ovlivňuje vzhled a především životnost konstrukce zdi (utěsnění konstrukce proti zatékání vody), je nutné tomuto druhu stavebních prací věnovat zvláštní pozornost.

Pro vlastní spárování bude platit následující postup: spáry se vyčistí tlakovou vodou (200 bar) a takto vyčištěné spáry se ručně vyplní spárovací směsí do úrovně 0 až 10 mm pod povrchem zdiva (dle zastížené skutečnosti navazujících úseků opěrných zdí).

Bude použita cementová malta MC 30 s kamenivem frakce 0 - 3 mm. Vlastnosti MC budou zlepšeny přidáním reaktivního zušlechťovače malty (např.: syntetická disperze na bázi polymerů s reaktivním oxidem křemičitým). Takto zlepšená malta vykazuje lepší zpracovatelnost, zvýšenou přilnavost, větší odolnost proti otěru a především lepší uzavřenost jejího povrchu a vodotěsnost.

Krytiny

Na koruně zdiva bude provedena betonová mazanina ve spádu vyztužená Kari sítí 100/100/6mm při spodním okraji. Na betonovou mazaninu budou kladeny pálené tašky– Bobrovky do lože z VC malty.

Odvodnění

U vnitřní paty zdi se zvýšeným terénem se navrhuje drenáž DN 100mm svedena v min. spádu 2% za vnější hranu stěny. Drenáž bude obsypána štěrkem fr. 16/22mm. Do horní výšky obruby bude proveden zásyp kačírkem fr. 8/16mm.

Obruby

Nové odvodňovací plochy budou lemovány obrubami z vibrolisovaného betonu, které budou kladeny na sraz do 80-100mm vysokého betonového lože, prováděného ze zavlhle betonové směsi. Souběžně s osazováním obrubníku se provádí betonová opěrka.

Omítky

Navrhuje se omítka soklové části ze ztraceného bednění z cementového nástřiku (špric) např. Knauf PM 201. Podklad musí být suchý, pevný, čistý, nezmrzlý, nezaprášovaný, nebo jinak znečištěný. Nástřik se aplikuje ručně nebo strojně ve vrstvě cca 5mm. Po nanesení omítky se povrch dále neupravuje, ponechává se jeho hrubá struktura.

Vypracoval: Josef Holub

PLÁN KONTROLNÍCH PROHLÍDEK

SOUHRNNÉ PROJEKTOVÉ ŘEŠENÍ

Akce:

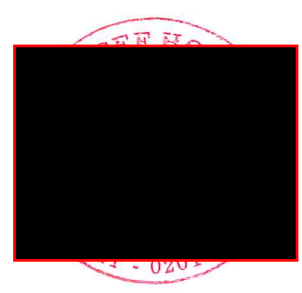
Oprava hřbitovní zdi na parc.č. 903 v k.ú. Zvíkovec

Investor:

Městys Zvíkovec, IČO: 00573868, Zvíkovec 100, 338 08

Datum:

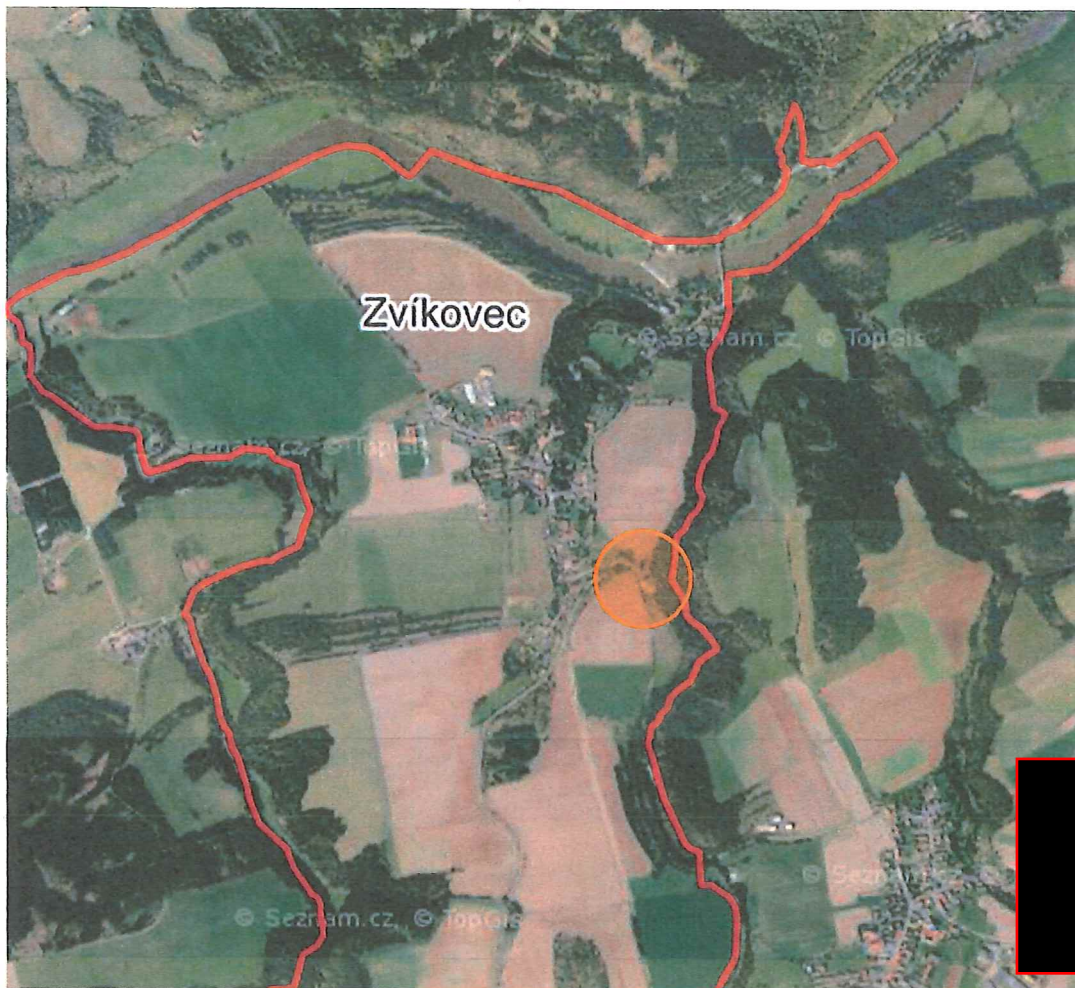
06/2016



SITUACE ŠIRŠÍCH VZTAHŮ STAVBY

SOUHRNNÉ PROJEKTOVÉ ŘEŠENÍ

Zvíkovec

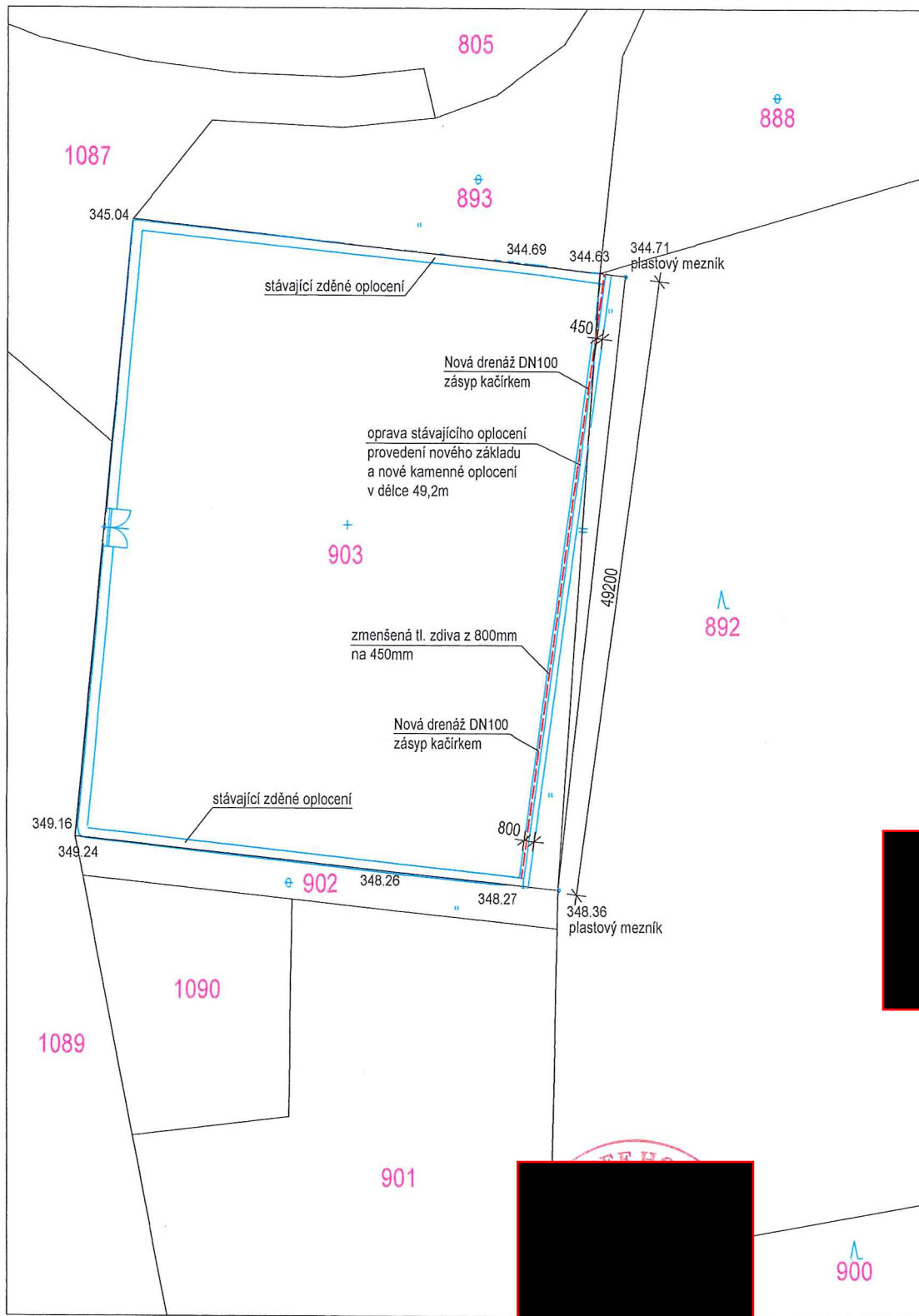


Akce:

Oprava hřbitovní zdi na parc.č. 903 v k.ú. Zvíkovec

Investor:

Městys Zvíkovec, IČO: 00573868, Zvíkovec 100, 338 08



jh PROJEKT

Josef Holub, Cekov 55, 338 08 Zbiroh

tel.: +420 604 911 516
josef.holub@projekt-jh.cz
IČ: 743 613 84

VYPRACOVAL: Josef Holub

INVESTOR: Městys Zvíkovec, IČO: 00573868
Zvíkovec 100, 338 08

AKCE: Oprava hřbitovní zdi
na parc.č. 903 v k.ú. Zvíkovec

VÝKRES: Situace 1:200
STAVEBNÍ ČÁST

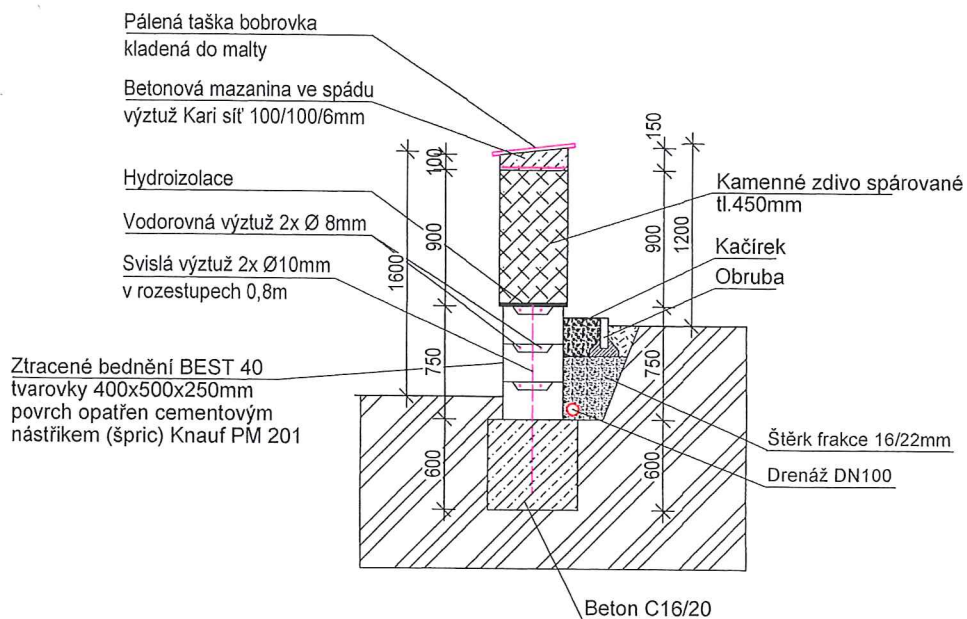
ZAKÁZKA: 252/2016
DATUM: 06/2016
STUPEŇ: DÚS
MĚŘÍTKO: 1:500

Č. VÝKRESU | ČÍSLO PARÉ

1

3

ŘEZ A-A



jh PROJEKT

Josef Holub, Cekov 55, 338 08 Zbiroh

tel.: +420 604 911 516
 josef.holub@projekt-jh.cz
 IČ: 743 613 84

VYPRACOVAL: Josef Holub

INVESTOR: Městys Zvíkovec, IČO: 00573868
 Zvíkovec 100, 338 08

AKCE: Oprava hřbitovní zdi
 na parc.č. 903 v k.ú. Zvíkovec

VÝKRES: Řez A-A
 STAVEBNÍ ČÁST

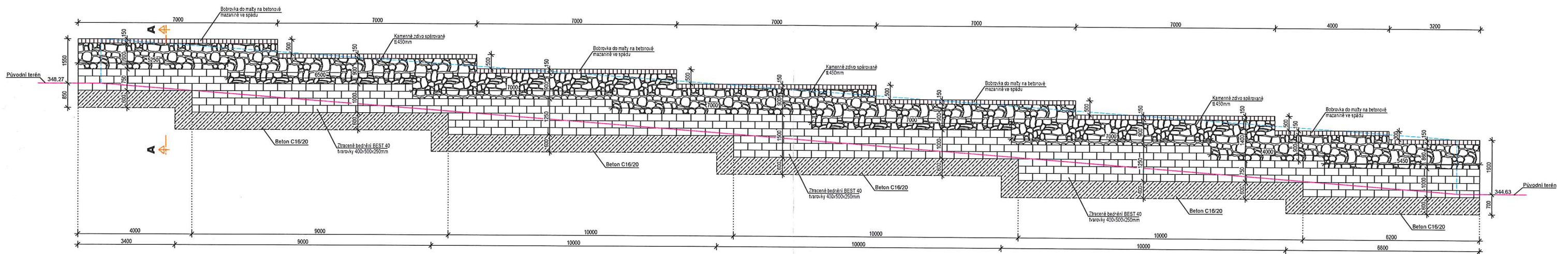
ZAKÁZKA: 252/2016
 DATUM: 06/2016
 STUPEŇ: DŮS
 MĚŘÍTKO: 1:50

Č. VÝKRESU | ČÍSLO PARÉ

2

3

POHLED 1:75



jh PROJEKT Josef Holub, Cekov 55, 338 08 Zbiroh tel.: +420 604 911 516 josef.holub@projekt-jh.cz IČ: 743 613 84		VYPRACOVAL: Josef Holub
INVESTOR: Městys Zvíkovec, IČO: 00573868 Zvíkovec 100, 338 08	AKCE: Oprava hřbitovní zdi na parc.č. 903 v k.ú. Zvíkovec	ZAKÁZKA: 252/2016 DATUM: 08/2016 STUPEŇ: DŮS MĚŘÍTKO: 1:75
VÝKRES: Pohled STAVEBNÍ ČÁST		Č. VÝKRESU ČÍSLO PARÉ 3

PŘÍLOHA Č.2

Hřbitovní zeď - Zvíkovec	m.j.	množství	cena/m.j.	cena celkem
CENOVÁ NABÍDKA				
Bagrování, bourání, začištění výkopu ručně	ks	1	15 000,00 Kč	15 000,00 Kč
Beton do základu, hl. 0,8m; šířka 45cm	m3	15	2 950,00 Kč	44 250,00 Kč
Ztracené bednění 40/25	ks	450	32,12 Kč	14 454,00 Kč
Beton do ztraceného bednění	m3	18	2 560,00 Kč	46 080,00 Kč
Výztuž do betonu drát	m	510	10,00 Kč	5 100,00 Kč
Beton do zdiva z kamene	m3	10	2 950,00 Kč	29 500,00 Kč
Kari síť do betonové stříšky 100/100/6	ks	5	488,00 Kč	2 440,00 Kč
Beton na stříšku	m3	3	2 560,00 Kč	7 680,00 Kč
Latě a prkna na bednění stříšky	ks	1	2 500,00 Kč	2 500,00 Kč
Izolace proti vodě přitavením	m2	25	85,00 Kč	2 125,00 Kč
Odvodnění DN 100	m	52	23,76 Kč	1 235,52 Kč
Zásyp drenu, štěr 16-22	m3	12,5	785,00 Kč	9 812,50 Kč
Osazení obruby do bet.lože - BEST Parkan 1m	m	49	250,00 Kč	12 250,00 Kč
				0,00 Kč
Zásyp kačirkem okolo obruby	m3	3	2 000,00 Kč	6 000,00 Kč
Taška bobrovka okapová 18x25	ks	280	22,20 Kč	6 216,00 Kč
Taška bobrovka běžná 18x38	ks	840	9,85 Kč	8 274,00 Kč
Pokládka tašek do lože z VC malty a flex lepidla	ks	2	6 700,00 Kč	13 400,00 Kč
Uložení betonu do základu, hutnění základové spáry	ks	1	5 700,00 Kč	5 700,00 Kč
Zdění z kamene, spárování	den	18	5 700,00 Kč	102 600,00 Kč
Zdění ze ztraceného bednění	den	3	5 700,00 Kč	17 100,00 Kč
Stříška - montáž bednění a betonování	den	3	5 700,00 Kč	17 100,00 Kč
Čištění kamene	den	1	5 700,00 Kč	5 700,00 Kč
Špric na ztracené bednění cem.malta	m2	60	40,00 Kč	2 400,00 Kč
Úklid, úprava terénu	den	1,5	5 700,00 Kč	8 550,00 Kč
				0,00 Kč
Režie, doprava betonu + stavební stroje na stavbě	ks	1	29 000,00 Kč	29 000,00 Kč
				0,00 Kč
Celkem bez DPH				414 467,02 Kč

V cenové nabídce **není** zahrnuto žádné skládkovné včetně dopravy.

Zbylý materiál navezen na asfalt a na hromadu.

Doba trvání stavebních prací cca 35 pracovních dní.