

KUPNÍ SMLOUVA

uzavřena níže uvedeného dne, měsíce a roku v souladu s ustanovením § 2079 a násl. zákona č. 89/2012 Sb., občanský zákoník, v platném znění (dále jen „**občanský zákoník**“), mezi těmito smluvními stranami:

EuroClean s.r.o

se sídlem: Lidická 1348, 252 63 Roztoky u Prahy

IČO 26141477

DIČ CZ26141477

zapsána v obchodním rejstříku vedeném u Městského soudu v Praze, oddíl C, vložka 73883

bankovní spojení: Komerční banka a.s.

číslo účtu:

zastoupena Ing. Jaromírem Šnajdrem - jednatelem

jako prodávající, dále jen „**Prodávající**“, na straně jedné

a

Fakultní nemocnice Brno

IČO: 65269705

DIČ: CZ65269705

se sídlem: Brno, Jihlavská 20, PSČ 625 00

zastoupena: MUDr. Romanem Krausem, MBA, ředitelem Fakultní nemocnice Brno,

bankovní spojení: Česká národní banka

číslo bankovního účtu:

FN Brno je státní příspěvková organizace zřízená rozhodnutím Ministerstva zdravotnictví. Nemá zákonnou povinnost zápisu do obchodního rejstříku, je zapsána do živnostenského rejstříku vedeného Živnostenským úřadem města Brna,

jako kupující, dále jen „**Kupující**“, na straně druhé,

v následujícím znění:

I. Předmět smlouvy

- I.1. Předmětem této smlouvy je sjednání závazku Prodávajícího dodat a namontovat Kupujícímu řádně a včas dále specifikovaný předmět plnění, a to za podmínek sjednaných dále v této smlouvě, sjednání závazku Prodávajícího převést na Kupujícího vlastnické právo k předmětu plnění a dále sjednání závazku Kupujícího řádně a včas dodaný předmět plnění převzít a zaplatit za něj Prodávajícímu sjednanou kupní cenu.

II. Předmět plnění

- II.1. Prodávající se zavazuje dodat a namontovat Kupujícímu **1ks zařízení pro desinfekci teplé vody - generátor chlordioxidu (ClO₂), typ OXCL BLUE 0II** jehož přesná technická specifikace je obsažena v příloze č. 1 této smlouvy, tvořící nedílnou součást této smlouvy (dále jen „**Předmět plnění**“).
- II.2. Prodávající se zavazuje zároveň provést související úpravy pro montáž Předmětu plnění a to bez vad a nedodělků. Položkový rozpočet je nedílnou součástí této smlouvy v příloze č. 2. Při plnění svých povinností podle této smlouvy je Prodávající povinen dodržovat Technologické a desinfekční postupy, které jsou uvedeny v příloze č. 3 této smlouvy, a umožnit Kupujícímu jejich dodržování.
- II.3. **Součástí předmětu plnění dále je:**
- a. zajištění dopravy do místa určení, instalace, uvedení do provozu s předvedením funkčnosti;
 - b. součástí dodávky bude předávací protokol
 - c. bezplatné zaškolení obsluhy včetně protokolu o jeho provedení;
 - d. provedení kalibrace, validace a zkušebního provozu v délce minimálně 6 týdnů výstupem bude nastavení dávkování, ověření účinnosti a vyhotovení podkladů pro provozní řád a jejich předání kupujícímu. Spotřební materiál je v ceně dodávky. V průběhu zkušebního provozu prodávající provede a vyhodnotí dvakrát opakovaně 10 kontrolních vzorků s analýzami na legionellu v objektech L a O, v určených vzorkovacích bodech monitorovacího plánu. Rozsah analýz ke kontrole dodržení limitů, dle Vyhlášky MZ ČR č.83/2014 Sb., kterou se mění vyhláška č. 252/2004 Sb., kterou se stanoví hygienické požadavky na pitnou a teplou vodu a četnost a rozsah kontroly pitné vody (příloha1.A mikrobiologické a biologické ukazatele.
 - e. dodání návodu na obsluhu a údržbu včetně informací k preventivním prohlídkám – četnost, rozsah, povinné servisní zásahy a výměny dílů, včetně potřebné kalibrace, požadovaných ověření a proměření parametrů přístroje)
 - f. dodání prohlášení o vlastnostech, CE certifikátu a příslušné dokumentace dle platných právních předpisů
 - g. provedení všech nezbytných činností pro dodání, nainstalování a odzkoušení dodávaného zařízení
 - h. předmětem smlouvy je i provádění bezplatného záručního servisu po celou dobu sjednané 24 měsíční záruční doby. Pod pojmem záruční servis se rozumí veškeré úkony, kontroly, kalibrace, provozní údržba apod., včetně vystavení protokolů, které jsou předepsány výrobcem dodávaných zařízení pro zabezpečení řádné funkce dodaného zařízení
 - i. po celou dobu záruční lhůty na dodané zařízení je Prodávající povinen zajišťovat pravidelné technickobezpečnostní kontroly. Důsledky vyplývající z případného neprovedení této technickobezpečnostní kontroly jdou k tíži Prodávajícího
-

- II.4.** Údržbu Předmětu plnění musí být možné provádět postupy a prostředky předepsanými Technologickými a desinfekčními postupy, které jsou uvedeny v příloze č. 3 této smlouvy, a to včetně předepsaných četností úkonů údržby. Pokud postup Kupujícího v souladu s Technologickými a desinfekčními postupy při údržbě Předmětu plnění povede ke zhoršení vlastností Předmětu plnění, je toto zhoršení vadou Předmětu plnění, k jejímuž odstranění je Prodávající povinen podle této smlouvy nebo podle právních předpisů, přičemž takový postup Kupujícího se nepovažuje za vnější událost podle § 2116 občanského zákoníku.
- II.5.** Prodávající prohlašuje, že v době dodání Předmětu plnění bude oprávněn jako výlučný vlastník volně disponovat s Předmětem plnění, zejména je zcizovat, a zavazuje se, že v době dodání Předmětu plnění převede na Kupujícího své vlastnické právo k Předmětu plnění.
- II.6.** Prodávající se zavazuje dodat Kupujícímu společně se Předmětem plnění i veškeré doklady, které se ke Předmětu plnění vztahují, tj. zejména doklady nutné k převzetí a k řádnému užívání Předmětu plnění, doklady o provedení zkoušek, atestů a revizí.

III. Dodání a montáž Předmětu plnění

- III.1.** Prodávající se zavazuje dodat a namontovat Předmět plnění podle Harmonogramu, předloženého v rámci nabídky, který je přílohou č. 4 této smlouvy.
- III.2.** Termín dodávky a dokončení montáže je sjednán na **30** kalendářních dnů od nabytí účinnosti této smlouvy.
- III.3.** Místem dodání a montáže Předmětu plnění je Fakultní nemocnice Brno, Pracoviště medicíny dospělého věku, Jihlavská 340/20, 625 00 Brno, objekt L, výměňiková stanice teplé vody, 1.PP.
- III.4.** Prodávající se zavazuje oznámit Kupujícímu konkrétní termín dodání a montáže Předmětu plnění dva pracovní dny před plánovaným termínem, tel. a písemně na e-mail: Bez tohoto oznámení není Kupující povinen umožnit Prodávajícímu přístup na místo montáže nebo Předmět plnění převzít.
- III.5.** Zástupci Prodávajícího a Kupujícího sepíší a podepíší po dokončení montáže Předmětu plnění předávací protokol. Prodávající i Kupující jsou oprávněni v předávacím protokolu uvést jakékoliv záznamy, připomínky či výhrady; tyto se však nepovažují za změnu této smlouvy či dodatek k této smlouvě. Neuvedení jakýchkoliv (i zjevných) vad do předávacího protokolu neomezuje Kupujícího v právu oznamovat zjištěné vady Prodávajícímu i po dodání Předmětu plnění v průběhu záruční doby.
- III.6.** Okamžikem předání a převzetí Předmětu plnění na základě předávacího protokolu nabývá Kupující vlastnické právo k Předmětu plnění a přechází na Kupujícího nebezpečí škody na Předmětu plnění.
- III.7.** Prodávající se zavazuje namontovat Předmět plnění v souladu s technickými a právními předpisy České republiky platnými v době montáže; při montáži dodržovat předpisy o bezpečnosti a ochraně zdraví při práci, jakož i předpisy hygienické a požární. Prodávající je odpovědný za to, že osoby vykonávající montáž jsou vybaveny ochrannými pracovními prostředky a pomůckami podle druhu vykonávané činnosti a rizik s tím spojených.
- III.8.** Prodávající je povinen na své náklady průběžně odstraňovat z místa montáže, jakož i ze všech komunikací a povrchů dotčených montáží odpady a znečištění vzniklé při dopravě do místa plnění a při montáži Předmětu plnění.
-

- III.9.** Kupující se zavazuje zajistit pro Prodávajícího možnosti odběru elektrické energie a vody s tím, že náklady na spotřebu těchto komodit po dobu montáže Předmětu plnění nese Kupující.
- III.10.** Prodávající se zavazuje, že po provedených provozních zkouškách a odstranění případných zjištěných závad, provede výchozí revizi Předmětu plnění podle vyhlášky č. 18/1979 Sb., kterou se určují vyhrazená tlaková zařízení a stanoví některé podmínky k zajištění jejich bezpečnosti. Dále se zavazuje, že v intervalu 6 měsíců bude provádět pravidelné servisní prohlídky (preventivní bezpečnostně technické kontroly) předepsané výrobcem a platnými právními předpisy vč. aktualizace příp. firmware, validace nebo kalibrace parametrů (pouze u Zboží, u něž je při provozu vyžadována); tyto úkony bude Prodávající v záruční době provádět bez vyzvání Kupujícího, včetně dodání potřebného materiálu, náhradních dílů a vystavení protokolu o provedení servisní prohlídky (kalibrací, validací), a to bez nároku na další úplatu nad rámec sjednané ceny plnění.

IV. Pracoviště

- IV.1.** Pracovištěm se rozumí prostor určený Kupujícím k montáži Předmětu plnění (dále jen „**pracoviště**“). Kupující se zavazuje předat Prodávajícímu pracoviště prosté veškerých právních i faktických vad v termínu dle článku III. O předání pracoviště bude Prodávajícím vyhotoven zápis, ve kterém bude Prodávajícím potvrzeno převzetí pracoviště.
- IV.2.** Zápis o předání a převzetí pracoviště musí obsahovat zejména tyto údaje:
- a. vymezení prostoru pracoviště, včetně určení přístupových cest a vstupů na pracoviště,
 - b. určení případných dalších prostor pro odstavení strojů a uložení zařízení používaných při provádění montážních prací,
 - c. informaci o poučení Prodávajícího Kupujícím o požárních a bezpečnostních opatřeních pro provádění prací na pracoviště.
- IV.3.** Součástí předání pracoviště je i prohlášení Kupujícího o tom, že předávaný prostor pracoviště je prost práv třetích osob. Vytyčení a ochranu podzemních sítí technického vybavení zajistí Prodávající podle potřeb montáže. Prodávající podává též žádost o povolení zvláštního užívání komunikace pro montáž a povolení uzavírky komunikace podle potřeb montáže. Prodávající je v rámci sjednané ceny Předmětu plnění plně zodpovědný za přesné vytyčení montáže Předmětu plnění, správnost umístění všech částí Předmětu plnění a zabezpečení všech přístrojů, nástrojů, prací a dodávek nezbytných k zajištění činností v této smlouvě uvedených.
- IV.4.** Prodávající zajistí na vlastní náklady veškeré zařízení pracoviště (dále též „**ZP**“), nezbytné pro montáž Předmětu plnění. Materiál zbylý po demontáži ZP je majetkem Prodávajícího.
- IV.5.** Obě smluvní strany touto smlouvou potvrzují, že Prodávající si předem prohlédl a prověřil pracoviště a jeho okolí včetně všech dostupných údajů, které mu byl Kupující za podmínek stanovených touto smlouvou povinen poskytnout. Prodávající potvrzuje, že rozsah poskytnutých informací považuje za postačující a přiměřený k tomu, aby náležitě posoudil náklady a čas nutný ke zhotovení předmětu plnění.
- IV.6.** Prodávající odpovídá v průběhu montáže Předmětu plnění za pořádek a čistotu na Pracovišti. Je povinen na své náklady odstranit odpady a nečistoty vzniklé montáží Předmětu plnění a průběžně odstraňovat veškerá znečištění a poškození, ke kterým dojde provozem Prodávajícího. Prodávající je odpovědný za provedení veškerých úprav na pozemních komunikacích, které musí být v souvislosti s dopravou Předmětu plnění na pracoviště a v souvislosti se zařízením pracoviště provedeny. Po provedení
-

montáže je Prodávající povinen odstranit/vyklidit z pracoviště a jeho okolí veškeré přebytečné výrobky, nástroje, materiál, techniku a vybavení.

- IV.7. Použitelný demontovaný materiál a zařízení bude uložen dle pokynů zástupce Kupujícího.
- IV.8. Prodávající je povinen po celou dobu montáže řádně zabezpečit pracoviště proti vniknutí nepovolaných osob a zajistit obecnou bezpečnost osob a věcí v prostoru prováděných prací.
- IV.9. Prodávající se zavazuje řádně označit pracoviště v souladu s obecně platnými právními předpisy.

V. Kupní cena a platební podmínky

- V.1. Kupní cena se sjednává jako cena pevná a konečná za veškerá plnění poskytovaná Prodávajícím Kupujícímu na základě této smlouvy a činí:

Celková cena plnění bez DPH	249.000,- Kč (slovy: dvě stě čtyřicet devět tisíc korun českých)
Sazba DPH 21%	52.290,- Kč
Celková cena plnění včetně DPH	301.290,- Kč (slovy: tři stě a jedenatisíc dvěstě devadesát korun českých)

- V.2. Sjednaná celková cena plnění zahrnuje kromě Předmětu plnění, zejména náklady na dopravu do místa plnění, obaly, naložení, složení, pojištění během dopravy, případné clo a montáž, tj. veškeré související práce, likvidaci, odvoz a uložení vybouraných hmot a stavební suti na skládku vč. poplatku za uskladnění v souladu se zákonem č. 185/2001 Sb., o odpadech, uvedení všech povrchů dotčených montáží do původního stavu, provedení veškerých předepsaných zkoušek, atestů a revizí dle ČSN a případných jiných právních nebo technických předpisů platných v době provádění montáže a předání Předmětu plnění. Dále také preventivní bezpečnostně technické kontroly a servisní prohlídky vč. aktualizace příp. firmware, validace nebo kalibrace parametrů (pouze u Zboží, u něž je při provozu vyžadována) v průběhu záruční doby.
 - V.3. Do ceny plnění není zahrnuta cena za zaškolení obsluhujícího personálu Kupujícího. Tato služba bude provedena Prodávajícím bezúplatně, nad rámec sjednané ceny.
 - V.4. Prodávající potvrzuje, že sjednaná kupní cena zcela odpovídá nabídce Prodávajícího předložené Kupujícímu. V případě rozporu mezi touto smlouvou a nabídkou Prodávajícího uhradí Kupující kupní cenu pro Kupujícího výhodnější.
 - V.5. Změna kupní ceny je výhradně podmíněna změnou právních předpisů vztahujících se k předmětu této smlouvy.
 - V.6. Kupující se zavazuje uhradit kupní cenu na základě faktury – daňového dokladu, vystavené po splnění zakázky a předání předmětu plnění předávacím protokolem. Prodávající není oprávněn vystavit fakturu před podpisem předávacího protokolu Kupujícímu. Úhrada faktury bude rozložena do 4 rovnoměrných splátek, úhrada první splátky bude 60 dnů od data vystavení faktury, úhrada každé další splátky 30 dnů od splatnosti splátky předchozí. Součástí faktury bude splátkový kalendář, datum splatnosti faktury bude shodné s datem poslední splátky. Datum uskutečnění zdanitelného plnění bude shodné s datem předání a převzetí předmětu plnění, t.j. datem podpisu předávacího protokolu.
-

- V.7.** Faktura bude vystavena v souladu s ustanoveními zákona č. 235/2004 Sb., o dani z přidané hodnoty, ve znění pozdějších předpisů a v souladu s Pokynem Generálního finančního ředitelství č. D-22, vydaným Finanční správou ČR v zájmu zajištění jednotného uplatňování zákona č. 586/1992 Sb., o daních z příjmů, ve znění pozdějších předpisů.
- V.8.** Pokud nebude na faktuře uvedena touto smlouvou stanovená lhůta splatnosti a náležitosti vyplývající z výše uvedeného zákona č. 235/2004 Sb. o dani z přidané hodnoty, je Kupující oprávněn vrátit ji Prodávajícímu k přepracování či doplnění. V takovém případě běží nová lhůta splatnosti ode dne doručení opravené faktury Kupujícímu.
- V.9.** V případě, že v okamžiku uskutečnění zdanitelného plnění bude Prodávající zapsán v registru plátců daně z přidané hodnoty jako nespolehlivý plátcem, případně budou naplněny další podmínky § 109 zákona č. 235/2004 Sb., má Kupující právo uhradit za Prodávajícího DPH z tohoto zdanitelného plnění, aniž by byl vyzván jako ručitel správcem daně Prodávajícího, postupem v souladu s § 109a zák. č. 235/2004 Sb., o dani z přidané hodnoty, ve znění pozdějších předpisů. Stejným způsobem bude postupováno, pokud Prodávající uvede ve smlouvě bankovní účet, který není uveden v registru plátců daně z přidané hodnoty nebo bude evidován jako nespolehlivá osoba.
- V.10.** Pokud Kupující uhradí částku ve výši DPH na účet správce daně Prodávajícího a zbývající částku sjednané ceny (relevantní část bez DPH) Prodávajícímu, považuje se jeho závazek uhradit sjednanou cenu za splněný. Dnem úhrady se rozumí den odepsání poslední příslušné částky z účtu Kupujícího.
- V.11.** Úhrada kupní ceny bude provedena bezhotovostním převodem z bankovního účtu Kupujícího na bankovní účet Prodávajícího Dnem úhrady se rozumí den odepsání příslušné částky z účtu Kupujícího.
- V.12.** V případě že plnění bude podléhat přenesení daňové povinnosti, bude faktura vystavena v souladu s § 92a-92i zákona č. 235/2004 Sb., o dani z přidané hodnoty, ve znění pozdějších předpisů. Práce a dodávky podléhající režimu přenesené daňové povinnosti budou ve faktuře vyznačeny a účtovány bez DPH, pouze s uvedením příslušející sazby DPH. Na faktuře bude vyznačen Kód předmětu plnění, který bude použit při vykazování tohoto plnění v rámci kontrolního hlášení.
- V.13.** Prodávající není oprávněn postoupit své peněžité pohledávky za Kupujícím bez předchozího písemného souhlasu statutárního orgánu Kupujícího. Postoupení peněžité pohledávky je bez takového souhlasu vůči Kupujícímu neúčinné. Prodávající je oprávněn započítat své peněžité pohledávky za Kupujícím výhradně na základě písemné dohody obou smluvních stran, jinak je započtení pohledávek neplatné.

VI. Kvalita Předmětu plnění a odpovědnost za vady

- VI.1.** Prodávající je povinen dodat Kupujícímu Předmět plnění zcela nový, v plně funkčním stavu, v jakosti a technickém provedení odpovídajícímu platným předpisům Evropské unie a odpovídajícímu požadavkům stanoveným právními předpisy České republiky, harmonizovanými českými technickými normami a ostatními ČSN, které se vztahují k Předmětu plnění.
- VI.2.** Prodávající se zavazuje, že v okamžiku převodu vlastnického práva k Předmětu plnění nebudou na Předmětu plnění váznout žádná práva třetích osob, a to zejména žádné předkupní právo, zástavní právo nebo právo nájmu.
- VI.3.** Záruční doba na montážní úpravy činí **60 měsíců** ode dne předání a převzetí dokončeného Předmětu plnění mezi Kupujícím a prodávajícím. V této době zodpovídá Prodávající za to, že Předmět plnění má, a po celou dobu záruky bude mít
-

vlastnosti stanovené právními předpisy, technickými normami, případně vlastnosti obvyklé. Záruka se nevztahuje na běžná opotřebení, ani na závady způsobené násilně, vyšší mocí apod.

- VI.4.** Prodávající se zavazuje, že dodaný Předmět plnění (vč. veškerých jeho jednotlivých komponent) bude po dobu uvedenou v předaném Záručním listu, nejméně však po dobu **24 měsíců** ode dne dodání způsobilé pro použití k obvyklému účelu a že si nejméně po tuto dobu zachová své vlastnosti v souladu s touto smlouvou a zadávacími podmínkami Kupujícího. Prodávající tedy poskytuje Kupujícímu záruku za jakost dodaného Předmětu plnění v délce uvedené v předaném Záručním listu, nejméně však po dobu **24 měsíců** ode dne dodání Předmětu plnění. Po dobu záruky budou Prodávajícím prováděny pravidelné servisní prohlídky, a to bez nároku na úplatu nad rámec kupní ceny.
- VI.5.** Prodávající se zavazuje zahájit práce na odstranění eventuálních vad Předmětu plnění v době trvání záruky do 1 pracovního dne od jejich oznámení Prodávajícím a ve lhůtě do 7 pracovních dnů od jejich oznámení uvést Předmět plnění opět do bezvadného stavu, není-li mezi Prodávajícím a Kupujícím s ohledem na charakter a závažnost vady dohodnuta lhůta jiná.
- VI.6.** Kupující je oprávněn vedle nároků z vad Předmětu plnění uplatňovat i jakékoliv jiné nároky související s dodáním vadného Předmětu plnění (např. nárok na náhradu škody).

VII. Technický dozor

- VII.1.** Kupující může kdykoliv během plnění této smlouvy delegovat kteroukoliv ze svých pravomocí osobě pověřené výkonem technického dozoru (dále jen „**technický dozor**“) a takovou delegaci pravomoci může také kdykoliv zrušit. Technický dozor je oprávněn ke všem právním úkonům, které je oprávněn činit na základě smlouvy, pokud ze zmocnění uděleného mu Kupujícím nevyplývá, že musí takový krok s Kupujícím předem projednat. Pokud není takové omezení výslovně dáno, má se za to, že Kupující technický dozor zmocnil ke všem úkonům nutným k výkonu jeho povinností bez jakýchkoliv omezení.
- VII.2.** Technický dozor provádí veškeré administrativní úkony spojené s přípravou montáže Předmětu plnění v rozsahu stanoveném zadáním a touto smlouvou. Za tím účelem bude vydávat v souladu s ustanoveními této smlouvy písemné, výjimečně (jen v případě nutnosti) ústní pokyny a příkazy. Prodávající je povinen tyto pokyny a příkazy akceptovat.

VIII. Kontrola provádění montáže

- VIII.1.** Kupující je oprávněn kontrolovat provádění souvisejících prací a montáže Předmětu plnění zejména formou kontrolních dnů, které jsou stanoveny dohodou smluvních stran. Kontrolní dny mohou být rovněž iniciovány kteroukoli smluvní stranou, přičemž druhá strana je povinna dohodnout se s iniciující stranou na termínu kontrolního dnu bezodkladně. Kupující je povinen zajistit jednací místnost pro kontrolní den. Obě strany zajistí na jednání účast svých zástupců v náležitém rozsahu.
- VIII.2.** Po ukončení montáže bude vystaven Protokol o uvedení do provozu.

IX. Sankce a odstoupení od smlouvy

- IX.1.** Prodávající se pro případ prodloužení s dodáním Předmětu plnění řádně a včas zavazuje uhradit Kupujícímu smluvní pokutu ve výši 0,2 % z celkové kupní ceny vč. DPH za každý den prodloužení.
-

- IX.2.** Prodávající se pro případ prodlení se zahájením práce na odstranění Kupujícím oznámených vad Předmětu plnění nebo v případě prodlení s uvedením vadného Předmětu plnění opět do bezvadného stavu zavazuje uhradit Kupujícímu smluvní pokutu ve výši 0,2 % z celkové kupní ceny vč. DPH za každý den prodlení.
- IX.3.** Uplatněná či již uhrazená smluvní pokuta nemá vliv na uplatnění nároku Kupujícího na náhradu škody, kterou lze vymáhat samostatně vedle smluvní pokuty v celém rozsahu, tzn. částka smluvní pokuty se do výše náhrady škody nezapočítává. Zaplacením smluvní pokuty není dotčena povinnost Prodávajícího splnit závazky vyplývající z této smlouvy.
- IX.4.** Kupující se v případě prodlení s úhradou kupní ceny zavazuje uhradit Prodávajícímu úroky z prodlení ve výši stanovené platnými právními předpisy.
- IX.5.** Porušení povinnosti Prodávajícího dodat Předmět plnění řádně a včas nebo povinnosti Prodávajícího zahájit práce na odstranění Kupujícím oznámených vad Předmětu plnění nebo povinnosti Prodávajícího uvést vadný Předmět plnění opět do bezvadného stavu po dobu delší než třicet kalendářních dnů se považuje za podstatné porušení smlouvy, jež opravňuje Kupujícího k odstoupení od smlouvy.

X. Závěrečná ujednání

- X.1.** Osoba podepisující tuto smlouvu jménem Prodávajícího prohlašuje, že podle stanov společnosti, společenské smlouvy nebo jiného obdobného organizačního předpisu je oprávněna smlouvu podepsat a k platnosti smlouvy není třeba podpisu jiné osoby.
- X.2.** Tato smlouva nabývá účinnosti dnem jejího uveřejnění v registru smluv v souladu se zákonem č. 340/2015 Sb., zákon o registru smluv, ve znění pozdějších předpisů (dále jen „**zákon o registru smluv**“). Prodávající s ohledem na povinnosti Kupujícího vyplývající zejména ze zákona o registru smluv souhlasí se zveřejněním veškerých informací týkajících se závazkového vztahu založeného touto smlouvou a se zveřejněním vlastního obsahu této smlouvy. Zveřejnění provede Kupující. Ustanovení občanského zákoníku o obchodním tajemství se nepoužijí.
- X.3.** Prodávající prohlašuje, že se nenachází v úpadku ve smyslu zákona č. 182/2006 Sb., o úpadku a způsobech jeho řešení (insolvenční zákon), ve znění pozdějších předpisů, zejména není předlužen a je schopen plnit své splatné závazky, přičemž jeho hospodářská situace nevykazuje žádné známky hrozícího úpadku; na jeho majetek nebyl prohlášen konkurs ani mu nebyla povolena reorganizace ani vůči němu není vedeno insolvenční řízení.
- X.4.** Prodávající prohlašuje, že vůči němu není vedena exekuce a ani nemá žádné dluhy po splatnosti, jejichž splnění by mohlo být vymáháno v exekuci podle zákona č. 120/2001 Sb., o soudních exekutorech a exekuční činnosti (exekuční řád) a o změně dalších zákonů, ve znění pozdějších předpisů, ani vůči němu není veden výkon rozhodnutí a ani nemá žádné dluhy po splatnosti, jejichž splnění by mohlo být vymáháno ve výkonu rozhodnutí podle zákona č. 99/1963 Sb., občanského soudního řádu, ve znění pozdějších předpisů, zákona č. 500/2004 Sb., správního řádu, ve znění pozdějších předpisů, či podle zákona č. 280/2009 Sb., daňového řádu, ve znění pozdějších předpisů.
- X.5.** Jakékoliv změny či doplňky této smlouvy lze činit pouze formou písemných číslonových dodatků podepsaných oběma smluvními stranami; odstoupení od smlouvy lze provést pouze písemnou formou.
- X.6.** Tato smlouva je sepsána ve dvou vyhotoveních stejné platnosti a závaznosti, po jednom pro každou ze smluvních stran.
-

X.7. Smluvní strany prohlašují, že se důkladně seznámily s obsahem této smlouvy, kterému zcela rozumí a plně vyjadřuje jejich svobodnou a vážnou vůli.

X.8. Nedílnou součástí této smlouvy jsou
Příloha č. 1 – Specifikace předmětu plnění (*doplň prodávající*)
Příloha č. 2 - Položkový rozpočet (*doplň prodávající*)
Příloha č. 3 – Technologické a desinfekční postupy Kupujícího
Příloha č. 4 – Harmonogram dodávek a montážních prací (*doplň prodávající*)

PRODÁVAJÍCÍ:

V Rostokách dne

EuroClean s.r.o.

Ing. Jaromír Šnajdr
jednatel

KUPUJÍCÍ:

V Brně dne

Fakultní nemocnice Brno

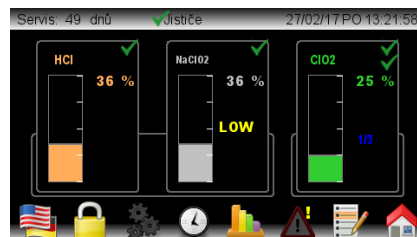
MUDr. Roman Kraus, MBA
ředitel

Příloha č. 1

Specifikace předmětu plnění

Technické parametry řady OXCL BLUE

OXCL BLUE disponuje zcela novým PC, které umožňuje dálkové ovládání z našeho servisního dispečinku. Ukazuje stavy chemikálií, výstrahy, poruchy a průtok. Zařízení má zákaznickou svorkovnici - signály VÝSTRAHA a PORUCHA - 2x bezpotenciálový kontakt 230 V / 2 A. Komunikace s nadřazeným řídicím systémem zákazníka prostřednictvím komunikačního rozhraní RS485 nebo Modbus RTU (master/slave), 3-vodič HMI barevná dotyková obrazovka, 4,3", rozlišení 480 x 272 bodů. Jazyk uživatelského rozhraní: čeština, angličtina, polština. Zařízení umožňuje logování provozních dat, událostí a poruchových stavů na interní paměť 128MB / externí USB disk, vzdálené připojení k HMI prostřednictvím sítě internet, zasílání varovných/ poruchových zpráv SMS/e-mailů na servisní dispečink společnosti EuroClean. Volitelně zasílání varovných/poruchových zpráv SMS/e-mailů na mobilní telefon/e-mailové adresy obsluhy.



Generátor řady OXCL BLUE 0II je automatický vyvíječ oxiduchloričitého. Zařízení je volně stojící a kompaktní celek. Zásobníky chemikálií jsou umístěny přímo v generátoru v bezpečnostních jímkách. Snadná obsluha a manipulace, možnost jednoduše přenést zařízení na jiné instalační místo. Generátor dávkuje do studené vody, při vyšším odběru vody je možný upgrade zařízení na vyšší výkon. U zařízení je vizuální kontrola výroby ClO₂. Na displeji PC se zobrazuje aktuální stav chemikálií a ukazatel průtoku. Generátor má vlastní filtr s aktivním uhlím na pohlcování par a filtr na pevné částice.

Rozměry (š/h/v) v mm 912/480/1626

Připojení 230V, příkon 100W

Do průtoku 2 x 20m³/h

Příloha č. 2

Položkový rozpočet

Dodávka zařízení obsahuje 1ks OXCL BLUE 0II včetně úpravy místa instalace, spuštění dávkování, první náplně pro 3 měsíce provozu a dopravu

Cena generátoru EuroClean OXCL BLUE 0II

249.000,- Kč

Uvedená cena je bez DPH.

Uvedená cena obsahuje úpravu přívodního potrubí včetně 2ks impulsních vodoměrů DN 40, nastavení - spuštění dávkování, první náplně pro 3 měsíce provozu a dopravu.

**NEŘÍZENÝ
VÝTISK**

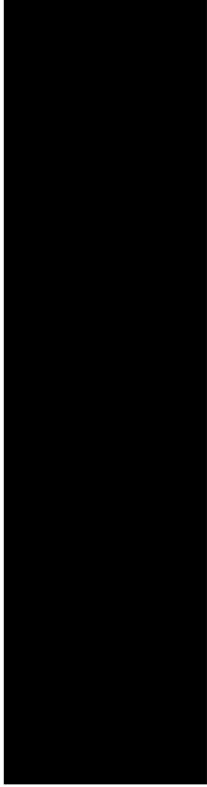
DEZINFEKČNÍ PLÁN

pro pracoviště FN Brno - PMDV, PDM a PRM

neplatí pro KICH, KDIN, KNPT a stravovací provoz Bohunice



Přípravek	Konc.	Příprava	Doba působení	Účinná látka	Účinnost	Doba nasazení	Oblast použití
Incidin rapid	0,25%	20 ml / 8 l vody	60 min.	KAS, aldehyd	A, (B), V, MRSA	1 měsíc	Podlahy, parapety, odpadní koše, dveře, kliky, nábytek a ostatní zařizovací předměty, ker. obklady, dotykové plochy, olejové nátěry, radiátory, WC sedátko, splachovací
ProCura ALFA	0,25%	20 ml / 8 l vody	4 hodiny	KAS, biquanid	A, (B), V, MRSA	1 měsíc	Podlahy
	0,50%	40 ml / 8 l vody	60 min.	KAS, biquanid	A, (B), T, M, V, MRSA		
Pro Cura Klorsept	1/4 tbl do vody v nádobce s WC kartáčem		24 h	chlór	A, B, T, M, V, MRSA,	denně	nádobka s WC kartáčem
Běžné mycí prostředky bez dezinfekčního účinku			CLEANER LAVO	neutrální čisticí prostředek na všechny povrchy			
			ALSAN	kyselý sanitární čistící		denně	Administrativní úseky (kanceláře, chodby, schodiště, koridory, společné prostory, posluchárny)
			PRONTO	prostředek na nábytek			
ProCura PE	0,30%	24 ml / 8 litrů vody	30 min.	kys. peroctová, peroxid vodíku	A, B, C, T, M, V, CLD	Speciální dezinfekce zvýšené riziko epidemie, sanitární dny, po úmrtí, aj.	Podlahy, omyvatelné stěny a stropy při sanitárních dnech, infekčním onemocnění - Clostridium difficile, virové průjemy ...



Dne: 7.7. 2014

Čištěná dezinfikovaná plocha či zařízení	Postup čištění	Dezinfekční mytí	Používané čisticí prostředky	Pomocné prostředky	Použitá mechanizace	Upozornění na zvláštnosti
Odpadkové koše	Vyprázdni obsah koše, obsah ulož do nádob či pytlů určených k tomuto účelu. Koš otřít zevnitř utěrkou navlhčenou dezinfekčním prostředkem. Do koše vložit čistý sáček.	1x denně otřít povrch odpad. koše bílou utěrkou a určeným dezinf. prostředkem na mokro do zaschnutí.	CLEANER LAVO	Bílá utěrka vnitř. koše, modrá utěrka zvenku koše, mikroten sáčky.	kbelík 5 l (modrý, hnědý)	Dezinfekční prostředek naředít do modrého (hnědého) 5 l kbelíku, 1x měsíčně dezinfekce celého koše
Podlahové krytiny PVC, dlažba a jiné omyvatelné podlahové povrchy	Škrabkou odstranit zvykačky, nálepky, setřít na mokro plochým mopem osmičkovými tahy směrem k sobě. Po setření celé plochy větší smilkou setřít smetáčkem na lopatku a vysypat do určeného pytle s odpadem.	dle dezinfekčního programu určeným dezinfekčním prostředkem na mokro do zaschnutí.	dezinfekci nekombinovat s mycím prostředkem	Mop, smetáček, lopatka, špachtle, gumové rukavice	Úklidový vozík, plochý mop nebo mycí stroj	POZOR!! Mokrě plochy zajistit výstražnými tabulemi, kužely, nebo nápisem na úklidovém vozíku.
Podlahové krytiny PVC, dlažba a jiné omyvatelné podlahové povrchy	Škrabkou odstranit zvykačky, nálepky, setřít na mokro plochým mopem osmičkovými tahy směrem k sobě. Po setření celé plochy větší smilkou setřít smetáčkem na lopatku a vysypat do určeného pytle s odpadem.		CLEANER LAVO - ruční mytí, strojové mytí	Mop, smetáček, lopatka, špachtle, gumové rukavice	Úklidový vozík, plochý mop nebo mycí stroj	POZOR!! Mokrě plochy zajistit výstražnými tabulemi, kužely, nebo nápisem na úklidovém vozíku.
Podlahové plochy - důkladné čištění	Jednokotoučovým drhacím strojem se zeleným nebo hnědým padem vydrhnout a odsát průmyslovým vysavačem. Roly a nepřístupná místa drhnout ručním padem (zelený, hnědý)		TOVAL	Ruční pad na držáku s tyčí, špachtle, gumové rukavice	RUFFO-jednokotouč. stroj, prům. vysavač, úklidový vozík, plochý mop	POZOR!! Mokrě plochy zajistit výstražnými tabulemi, kužely, nebo nápisem na úklidovém vozíku.
Podlahové plochy opatřené koberci, čalouněný nábytek	Důkladně vysát celou plochu vysavačem.			naklepávací vzduchová hlavice	vysavač	Ve vysavačích kontrolovat průchodnost hadic a neporušenost káblů a sáčků. Včas provádět výměnu sáčků. Nikdy nepoužívat poškozený vysavač.
Nábytek, skříně, židle, dveře, stoly, poličky, parapety, stolní lampy	Setřít prach utěrkou mírně navlhčenou v čisticím roztoku, odstranit otisky prstů a viditelné znečištění, popř. použít houbičku s padem.		CLEANER LAVO, PRONTO - tekuté	Modrá utěrka, houbička s padem, gumové rukavice	, kbelík 5 l (modrý, hnědý)	U parapetů pozor na poškození květin.
Nábytek, skříně, židle, dveře, stoly, poličky, parapety, stolní lampy	Modrou utěrkou navlhčenou v dezinfekčním roztoku důkladně umýt, popř. použít houbičku s padem.	Dle harmonogramu určeným dezinfekčním prostředkem na mokro do zaschnutí.		modrá utěrka, houbička s padem, gumové rukavice	, kbelík 5 l (modrý, hnědý)	U parapetů pozor na poškození květin.
Kliky a okolí klik, madla, zábradlí, vypínače, telefony	Odstranit otisky prstů a viditelné znečištění, popř. použít modrou utěrku případně houbičku s padem.	dle harmonogramu práce určeným dezinfekčním prostředkem na mokro do zaschnutí.		modrá utěrka, houbička s padem, gumové rukavice	, kbelík 5 l (modrý, hnědý)	Četnost dle schváleného harmonogramu jednotlivého pracoviště
Skleněné přepážky, prosklené stěny a skleněné dveře	Rozprašovačem nastříkat lokálně okenní čistič, přešetřit suchou utěrkou, nebo papírovým ručníkem. Na větší plochy použít rozmývač a gum. stěrku		Okenní čistič v rozprašovači, nebo v okenním větru	Rozmývač na tyči, okenní stěrka, švédská utěrka, gumové rukavice	, kbelík 5 l (modrý, hnědý)	Denně odstraňovat otisky prstů.
Radiátory a topná tělesa, trubky od topení	Setřít vlhkou utěrkou, houbičkou s padem, nebo kartáčem na radiátory.	Dle harmonogramu odd. určeným dezinf. prostředkem na mokro do zaschnutí.		Houbička s padem, gumové rukavice, kartáč na radiátory.	Úklidový vozík, kbelík modrý.	POZOR!! Na pořezání se o ostré hrany!!
Nádobi-PRM, PDM	dle harmonogramu práce mytí houbičkou s padem.		JAR	Houbička s padem, dratelka		Obléct PVC zástěru!!! Houbičku na nádobi uchovávat v dezinfekčním roztoku (SAVO)
Nádoby na převoz jídla, termosy PRM, PDM	Vypláchnout a provést základní omytí pod tekoucí vodou, houbičkou s padem		JAR	Houbička s padem, dratelka		Obléct PVC zástěru!!! Houbičku na nádobi uchovávat v dezinfekčním roztoku (SAVO)
SPECIÁLNÍ DEZINFEKCE	Pracovník určený pro speciální dezinfekci rozstříkuje naředěný dezinfekční prostředek na omyvatelné plochy (stropy, stěny - omyvatelné tapety, keramické obklady, radiátory, podlaha příslušným tlakovým strojem ze vzdálenosti 1 - 1,50m. K rozstříkávání dezinfekce se používá nejvyšší možný tlak stroje (přibližně 10 barů) Po provedení tlakové dezinfekce příslušným strojem ote pracovník zbytek dezinfekčního roztoku ze stropu rozmývákem na teleskopické tyči, vydrhne podlahu (pravidelně sanitární dny) a odsaje přebytečnou vodu z podlahy úklidovým strojem, případně průmyslovým vysavačem.	Dezinfekční prostředky dle schváleného dezinfekčního plánu do zaschnutí	Reál- tekutý písek, TOVAL	Rozmývač na tyči, čisticí podlahový stroj s odsáváním, případně průmyslový vysavač	PMDV - tlakový stroj Kránsle, PDM - ruční tlakový stroj, PRM - generator páry	Součástí speciální dezinfekce není mytí a dezinfekce klimatizačního zařízení a vybavení (okenní síťe), lůžek, nočních stolků, vnitřní skříní, lednic, přístrojů a elektrických zařízení

Čištěná dezinfikovaná plocha či zařízení	Postup čištění	Dezinfekční mytí	Používané čisticí prostředky	Pomocné prostředky	Použitá mechanizace	Upozornění na zvláštnosti
Keramická dlažba	Škrabkou odstraní žvýkačky, nálepky, setřít na mokro plochým mopem osmičkovými tahy směrem k sobě. Po setření celé plochy větší smítka setřít smetáčkem na lopatku a vysypat do určeného pytle s odpadem.	Dezinfekčním prostředkem dle dezinf. programu, setřít na mokro do zaschnutí.		Mop, smetáček, lopatka, špachtle, gumové rukavice	Úklidový vozík, drhnuocí stroj	
Keramická dlažba - důkladné čištění	Jednokotoučovým drhnuocím strojem se zeleným nebo hnědým padem vydrhnout a odsát průmyslovým vysavačem. Rohy a nepřístupná místa drhnout ručním padem (zelený, hnědý)		TOVAL	Ruční pad na držáku s tyčí, špachtle, gumové rukavice	RUFFO-jednokotouč. stroj, prům. vysavač, úklidový vozík, plochý mop	POZOR!! Mokré plochy zajistit výstražnými tabulemi, kužely, nebo nápisem na úklidovém vozíku.
Umyvadla, sprchové vaničky	Na utěrku naneseme čisticí prostředek, po umytí celé plochy opláchneme vodou a následně otfeme celou plochu umyvadla žlutou utěrkou namočenou v dezinfekčním roztoku	Dezinfekčním prostředkem dle dezinf. programu, setřít na mokro do zaschnutí.	REAL -tekutý písek Reál - gel Chlorax., ALSAN	Žlutá utěrka, houbička s padem, gumové rukavice, kartáč z kumavkovy	, kbelík 5 l (modrý, hnědý)	2x týdně otfít přívodní trubky pod umyvadlem.
Vodovodní baterie	Silnější vrstvy a usazeniny odstranit houbičkou s padem. Opláchnout vodou, otfít žlutou utěrkou namočenou v dezinfekčním roztoku. Vodní kámen odstráníme tak, že na plochu naneseme santální čistič, necháme působit a opláchneme vodou.	Dezinfekčním prostředkem dle dezinf. programu, setřít na mokro do zaschnutí.	REAL -tekutý písek Reál - gel Chlorax., ALSAN , PULIRAPID	Žlutá utěrka, houbička s padem, gumové rukavice	, kbelík 5 l (modrý, hnědý)	Keramický obklad okolí baterie se otfá denně dezinfekčním roztokem
Keramický obklad	Hrubší nečistoty odstranit houbičkou s padem, setřít vlhkou utěrkou. Můžeme použít rozmyvák.	kolem baterii a umyvadel denně, ostatní dle harmonogramů urč. dezinfekčním prostředkem na mokro do zaschnutí.	REAL -tekutý písek Reál - gel Chlorax., ALSAN , PULIRAPID	Žlutá utěrka, houbička s padem, rozmyvák, gumové rukavice	Úklidový vozík, kbelík modrý.	Pro dezinfekci ploch keramického obkladu ve výšce je možno použít rozmyvák na tyči.
Zrcadla	Rozprašovačem nastříkat lokálně prostředek na čištění zrcadel, přešetřit suchou utěrkou, nebo papírovým ručnkem.		Okenní čistič v rozprašovači, nebo v okennářském vědru	Švédská utěrka, papírový ručník, gumové rukavice		Zrcadla umýváme 1x denně nebo dle potřeby.
WC - misky, pisoáry, výlevky	Usazeniny a silnější vrstvy nečistot odstranit kartáčem na WC. Pod vnitřní okraj a na vnitřní stěny misky naneseme gélový přípravek a necháme působit. Vnější plochy misky + prkénko, úchyty navlhko omyjeme červenou utěrkou. WC mísu spláchnout.	Dezinfekčním prostředkem dle dezinf. programu, setřít na mokro do zaschnutí.	ALSAN , PULIRAPID	Červená utěrka, houbička s padem, kartáč na WC, gumové rukavice	kbelík 5 L červený.	Sanitární keramiku umýváme každý den zesodu, z boku, vnějších stran, WC prkénko a úchyty po omytí setřít pap. ručnkem do sucha.
Zásobníky na toal. papír, ručníky, zásobníky na mýdlo	Setřít vlhkou utěrkou. Při větším znečištění houbičkou s padem vydrhnout.	Dezinfekčním prostředkem dle dezinf. programu, setřít na mokro do zaschnutí.	REAL -tekutý písek,	utěrka modrá, houbička s padem.	, kbelík 5 l (modrý, hnědý)	Provádět doplňování toaletního papíru, ručníků, tekutého mýdla.

Příloha č. 4

Harmonogram dodávek a montážních prací

Generátor OXCL BLUE 0II je skladem.

Úprava místa instalace + spuštění zařízení 1 den.

Termín dodávky a dokončení montáže **30** kalendářních dnů od nabytí účinnosti této smlouvy.
