

Servisní smlouva

uzavřená podle § 1746 odst. 2 zákona č. 89/2012 Sb., občanský zákoník, ve znění pozdějších předpisů.

Níže uvedeného dne, měsíce a roku uzavřely smluvní strany:

Česká republika – Ministerstvo průmyslu a obchodu

Sídlo: Na Františku 1039/32, 110 15 Praha 1 – Staré Město
Zastoupená: Ing. Jan Benátský, ředitel odboru hospodářské správy
IČ: 47609109
DIČ: CZ47609109
Bankovní spojení: Česká národní banka
Bankovní účet: 1525001/0710

(dále „objednatel“ či „MPO“)

a

Stanislav KOHOUT

se sídlem: Prosluněná 557, 152 00 Praha 5 – Hlubočepy
zastoupená: Stanislav Kohout
IČ: 15312178
DIČ: CZ521119015
Bankovní spojení: KB Praha 5
Číslo účtu: 183142051/0100

(dále jen „zhotovitel“)

tuto

s e r v i s n í s m l o u v u (d á l e j e n „ s m l o u v a “)

I. Předmět smlouvy

1.1

Předmětem této smlouvy je zajištění servisních služeb, oprav osobních motorových vozidel a služeb pneuservisu pro MPO (dále též „servisní služby“). Přesná technická specifikace vozidel, včetně stáří a aktuálního stavu najetých km je uvedena v **příloze č. 1 – Technická specifikace vozidel**, která je součástí této smlouvy. Jedná se celkem o **32 vozidel**, jejichž počet a typové složení se může v průběhu plnění předmětu smlouvy měnit bez nutnosti uzavřít dodatek k této smlouvě. Změnu objednatel nahlásí písemně na e-mailovou adresu odpovědné osobě zhotovitele podle čl. III. odst. 3.8 této smlouvy. Servisní služby zhotovitele spočívají zejména v provádění nebo zajištění těchto činností:

1.1.1

Pravidelné periodické servisní prohlídky vozidel a další služby dle předpisu výrobce. Přesná technická specifikace vozidel, včetně stáří a aktuálního stavu najetých km je uvedena v **přílohách č. 3a – 3g**, které/á jsou/je přílohou této smlouvy (dále jen „servisní prohlídky“).

1.1.2

Záruční a pozáruční opravy vozidel a opravy po haváriích (dále jen „opravy“).

1.1.3

Příprava vozidel na pravidelné prohlídky STK + ME.

1.1.4

Služby pneuservisu, které zahrnují dodávku nových pneumatik a likvidaci ojetých pneumatik, dále přezutí a vyvážení pneumatik na discích vozidel.

1.1.5

Zabezpečení odtahu nepojízdných vozidel do opravy z celého území ČR a Evropy. Součástí předmětu plnění je i komplexní zabezpečení asistenční služby na celém území ČR a Evropy (opravy), odtahy vozidel a případně poskytnutí náhradního vozidla, nebo přeprava posádky vozidla, nebo provedení drobné opravy přímo na místě.

1.2

V případě pojistné události vozidla převezme zhotovitel, po splnění ohlašovací povinnosti objednatele, veškerý kontakt s pojišťovnou při likvidaci pojistné události.

1.3

Při servisních prohlídkách a opravách budou zhotovitelem používána schválená a kalibrovaná diagnostická zařízení, měřicí přístroje, nářadí a dodržovány technologické postupy stanovené výrobcem vozidel. Při opravách budou používány originální náhradní díly.

II. Termín plnění

2.1

Termíny servisních prohlídek dle čl. I. odst. 1.1.1 se řídí platnými předpisy nebo pokyny výrobce uvedenými v servisních manuálech jednotlivých vozidel.

2.2

Zhotovitel se zavazuje převzít vozidlo do 6 hodin a zahájit servisní prohlídku dle čl. I. odst. 1.1.1 nebo opravu vozidla dle čl. I. odst. 1.1.2 nejpozději do 24 hodin od prokazatelného oznámení požadavku objednatele nebo doručení písemné objednávky zhotoviteli.

2.3

Příprava vozidel na pravidelné prohlídky STK + ME dle čl. I. odst. 1.1.3 této smlouvy nebo služeb pneuservisu dle čl. I. odst. 1.1.4 této smlouvy bude zahájena v termínu dle dohody odpovědných osob obou smluvních stran v každém konkrétním případě.

2.4

Při činnostech dle čl. I. odst. 1.1.1 – 1.1.4 této smlouvy zhotovitel převezme vozidlo v pracovní doby objednatele, tj. pondělí – pátek v čase 8.00 – 16.00 hod. Pro případ, kdy doba převzetí připadne mimo pracovní dobu objednatele, převezme zhotovitel vozidlo následující pracovní den.

2.5

Zabezpečení odtahu nepojízdných vozidel dle čl. I. odst. 1.1.5 této smlouvy na celém území ČR a Evropy musí být dostupné 24 hodin denně na tel. **+420 603 874 924** po celou dobu trvání smluvního vztahu se zahájením výjezdu odtahového vozidla nejpozději do 2 hodin od okamžiku obdržení požadavku objednatele.

III. Místo plnění a místo převzetí, způsob provádění a předání plnění

3.1

Místem plnění je adresa provozovny zhotovitele dle odst. 3.9. této smlouvy.

Místo předání a převzetí plnění:

- budova MPO, Na Františku 1039/32, 110 15 Praha 1 – Staré Město
- budovy MPO, Politických vězňů 931/20 a Washingtonova 1620/13, Praha 1 – Nové Město
- garáže MPO, Na Neklaně 1256/36, Praha 5 – Smíchov
- v případě odtahu je místem plnění místo odstavení nepojízdného vozidla na území ČR nebo Evropy.

3.2

Zhotovitel převezme vozidlo k provedení činností dle čl. I. odst. 1.1.1 – 1.1.4 této smlouvy v místě převzetí plnění dle odst. 3.1 této smlouvy a o převzetí vozidla vyhotoví písemný záznam, který bude obsahovat údaje o vozidle, datum, popis závad, nebo požadovaného úkonu, které budou předmětem činnosti a termín, ve kterém bude činnost provedena. Písemný záznam o převzetí vozidla musí být podepsán odpovědnou osobou obou smluvních stran.

3.3

Zhotovitel se zavazuje provést servisní služby v termínu uvedeném v záznamu o převzetí vozidla a po provedení servisních služeb předat vozidlo objednateli vně i uvnitř čisté.

3.4

Zhotovitel se zavazuje vést servisní historii všech vozidel s popisem rozsahu prací a s odpovědnými osobami objednatele i zhotovitele zodpovědnými za servis vozidel. Do servisní historie vozidla bude zhotovitel zapisovat rozsah provedených prací, který bude odpovědnou osobou objednatele odsouhlasen. Zhotovitel poskytne objednateli na jeho žádost kopie těchto záznamů.

3.5

O provedených servisních službách dle čl. I. odst. 1.1.1 – 1.1.4 této smlouvy vystaví zhotovitel protokol, který bude obsahovat datum provedení, počet hodin, specifikaci prací a dodaných dílů, cenu za plnění. Tento list za zhotovitele potvrdí technik, za objednatele odpovědná osoba a oba si ponechají po jedné kopii. Objednatel nepotvrdí protokol o provedených úkonech a neuhradí fakturu, pokud výsledek plnění zhotovitele obsahuje vady a nedodělky, které brání řádnému a bezpečnému užívání vozidla.

3.6

O provedeném odtahu nepojízdného vozidla dle čl. I. odst. 1.1.5 této smlouvy vystaví zhotovitel protokol o plnění, který bude obsahovat datum provedení, čas zahájení a ukončení činnosti a ujeté km odtahového vozidla. Tento protokol za zhotovitele potvrdí technik, za objednatele odpovědná osoba dle této smlouvy, případně řidič odstaveného vozidla a oba si ponechají po jedné kopii.

3.7

V případě, že rozsah každé jednotlivé opravy nebo servisní prohlídky včetně dílů, materiálu, služeb pneuservisu přesáhne částku 15.000,-Kč bez DPH, bude tato provedena na základě písemné objednávky objednatele, vystavené po obdržení nabídky zhotovitele.

3.8

Odpovědné osoby:

Za objednatele:

René Švestka, tel. 224 852 124, e-mail: svestka@mpo.cz
Jan Šupka, tel. 224 852 124, e-mail: supka@mpo.cz

Za zhotovitele:

Stanislav KOHOUT, tel. 603 874 831, e-mail: kohout@autokohout.cz

Pro nahlášení požadavku servisních služeb dle čl. I. této smlouvy objednatelem se použije:

Aleš KOHOUT, tel. 603 874 924, e-mail: kohout@autokohout.cz

3.9

Adresa provozovny zhotovitele pro provádění servisních služeb dle čl. I. odst. 1.1.1 – 1.1.4 této smlouvy:
Stanislav KOHOUT, Nad Zlíchovem 582/4, 152 00 Praha 5 – Hlubočepy

IV. Práva a povinnosti smluvních stran

4.1 Práva a povinnosti zhotovitele:

4.1.1

Zhotovitel je povinen provádět veškeré činnosti v souladu s touto smlouvou a postupovat s odbornou péčí na svůj náklad a nebezpečí, řádně a včas, tak aby nedošlo k porušení obecně závazných právních předpisů, platných norem ČSN, bezpečnostních předpisů a pravidla stanovená předpisy výrobců vozidel. Zhotovitel poskytne po celou dobu plnění dle této smlouvy veškerou další potřebnou součinnost při komunikaci s objednatelem.

4.1.2

Při dodávce nových dílů, materiálu a pneumatik je povinností zhotovitele odvoz a ekologická likvidace vzniklých odpadů, vadných dílů a ojetých pneumatik.

4.1.3

Zhotovitel je povinen zachovat mlčenlivost o všech skutečnostech obchodní, výrobní či technické povahy souvisejících s objednatelem, které mají skutečnou nebo alespoň potenciální materiální či nemateriální hodnotu a nejsou v příslušných obchodních kruzích běžně dostupné. Zhotovitel se zaváže též zajistit, aby osoby, které musí tyto skutečnosti k provádění díla znát, je uchovaly v tajnosti vůči třetím právnickým nebo fyzickým osobám.

4.1.4

Zhotovitel je povinen objednateli umožnit kontrolu plnění smlouvy a na požádání objednatele poskytnout bezodkladně veškeré informace o stavu rozpracovanosti.

4.1.5

Zhotovitel se zavazuje mít po celou dobu platnosti smlouvy sjednáno pojištění odpovědnosti za škodu způsobenou v souvislosti s výkonem podnikatelské činnosti, a to s limitem pojistného plnění alespoň 3 mil. Kč a spoluúčastí maximálně 5%. Pojistná smlouva musí být účinná po celou dobu platnosti této smlouvy.

4.2 Práva a povinnosti objednatele:

4.2.1

Objednatel má právo na plnění předmětu smlouvy v dohodnutém rozsahu a termínech. Objednatel je oprávněn kontrolovat průběh provádění předmětu plnění, přičemž zhotovitel je povinen dbát jeho pokynů. Za objednatele provádí průběžnou kontrolu postupu a kvality prováděných činností odpovědná osoba objednatele.

4.2.2

Objednatel poskytne zhotoviteli k zajištění plnění předmětu této smlouvy nezbytnou součinnost (zejména při předání vozidel v místě předání a převzetí plnění dle čl. III. odst. 3.1 této smlouvy), aby zhotovitel mohl dostát svým závazkům a povinnostem stanoveným touto smlouvou a příslušnými právními předpisy, nemůže-li zhotovitel zajistit požadované plnění jinak.

V. Povinnosti z vadného plnění

5.1

Zhotovitel odpovídá za kvalitu a úplnost plnění dle této smlouvy a zaručuje, že plnění bude probíhat v souladu s podmínkami této smlouvy. Zhotovitel odpovídá za bezvadnost servisních služeb v době jejich předání a převzetí objednatelem a dále za vady, které se na opravené části vozidla vyskytnou v záruční době. Zhotovitel poskytuje záruku na servis a provedené opravy v délce **24 měsíců** od data převzetí objednatelem. Na náhradní díly montované při servisu a opravách poskytuje zhotovitel záruku ve stejné délce, v jaké ji poskytuje výrobce či prodejce náhradního dílu, nejméně však **24 měsíců** za podmínky provádění pravidelných servisních prohlídek zhotovitelem. Na dodané pneumatiky poskytuje zhotovitel záruku ve stejné délce, v jaké ji poskytuje výrobce či prodejce pneumatik, nejméně však v délce **12 měsíců** od data převzetí objednatelem.

5.2

Zhotovitel odpovídá za škodu, případně újmu způsobenou objednateli vadným plněním nebo prodlením s plněním závazku s tím, že se zhotovitel zavazuje tuto škodu či újmu uhradit v plném rozsahu bez jakýchkoliv omezení.

5.3

Reklamacie vad vzniklých v záruční době uplatní objednatel u zhotovitele písemně s popisem vady.

5.4

Zhotovitel je povinen oprávněně reklamované vady bezplatně odstranit, nejpozději do 2 pracovních dnů od doručení reklamacie objednatelem, pokud nebude smluvními stranami dohodnuta jiná lhůta.

VI. Sankce

6.1

V případě nesplnění povinností vyplývajících z této smlouvy, vzniká straně oprávněné právo účtovat straně povinné tyto sankce:

6.1.1

V případě, že zhotovitel nepřevezme vozidlo nebo nezahájí servisní prohlídku dle čl. I. odst. 1.1.1 nebo opravu dle čl. I. odst. 1.1.2 této smlouvy ve lhůtě dle čl. II. odst. 2.2 této smlouvy, bude ze strany zhotovitele hrazena smluvní pokuta ve výši 1000,- Kč (slovy: jeden tisíc korun českých) za každou i započatou hodinu prodlení.

6.1.2

V případě prodlení s provedením dílčího plnění dle čl. I. odst. 1.1.1 –1.1.4 této smlouvy ze strany zhotovitele bude hrazena smluvní pokuta ve výši 1000,- Kč (slovy: jeden tisíc korun českých) za každý i započatý den prodlení nedodržení termínu uvedeného v písemném záznamu o převzetí vozidla dle čl. III. odst. 3.2 této smlouvy.

6.1.3

V případě prodlení s plněním dle bodu 2.4 této smlouvy ze strany zhotovitele bude hrazena smluvní pokuta ve výši 2000,- Kč (slovy: dva tisíce korun českých) za každou celou hodinu prodlení.

6.1.4

V případě prodlení s plněním závazku zaplatit sjednanou cenu ze strany objednatele bude hrazen úrok z prodlení v zákonné výši.

6.1.5

V případě porušení povinnosti mlčenlivosti dle čl. IV. odst. 4.1.3 této smlouvy zhotovitelem bude hrazena smluvní pokuta ve výši 50 000,- Kč (slovy: padesát tisíc korun českých) za každé porušení takové povinnosti.

6.1.6

V případě porušení povinnosti mít sjednáno pojištění odpovědnosti za škodu způsobenou v souvislosti s výkonem podnikatelské činnosti zhotovitelem dle čl. IV. odst. 4.1.5 této smlouvy bude hrazena smluvní pokuta ve výši 150 000,- Kč (slovy: jedno sto padesát tisíc korun českých).

6.1.7

Uhrazením smluvní pokuty není dotčeno právo poškozené smluvní strany domáhat se náhrady škody či újmy, která jí vznikla porušením smluvní povinnosti, které se smluvní pokuta týká, v plné výši, a to i ve výši přesahující smluvní pokutu. Výše smluvních pokut se do výše náhrady škody či újmy nezapočítává.

6.2

Splatnost smluvní pokuty nebo náhrady škody či újmy je 10 dnů od doručení písemné výzvy oprávněné smluvní strany k její úhradě straně povinné, a to bezhotovostním převodem na bankovní účet oprávněné smluvní strany.

VII. Ukončení smlouvy

7.1

Každá ze smluvních stran je oprávněna od této smlouvy odstoupit v případě jejího podstatného porušení druhou smluvní stranou.

7.1.1

Za podstatné porušení této smlouvy zhotovitelem se považuje zejména:

- a) jestliže zhotovitel neprovádí předmět plnění dohodnutým způsobem a tento postup vede zjevně k vadnému plnění,
- b) jestliže je zhotovitel opakovaně v prodlení s plněním dílčích činností podle čl. I. odst. 1.1.1 – 1.1.4 této smlouvy trvajícím déle než 48 hodin,
- c) jestliže zhotovitel porušil povinnost mlčenlivosti podle čl. IV. odst. 4.1.3,
- d) jestliže zhotovitel porušil povinnost mít sjednáno pojištění podle čl. IV. odst. 4.1.5.

7.1.2

Za podstatné porušení této smlouvy objednatelem se považuje zejména, jestliže je objednatel i přes písemné urgencye zhotovitele v prodlení s úhradou faktury trvajícím déle než 14 dnů.

7.2

Objednatel může smlouvu kdykoli vypovědět z jakéhokoli důvodu nebo i bez udání důvodu. Výpovědní doba činí 3 měsíce a končí uplynutím posledního dne třetího měsíce následujícího po měsíci, v němž byla výpověď zhotoviteli doručena. Smluvní strany se zavazují, že v případě výpovědi splní všechny závazky, které do dne uplynutí výpovědní doby vyplývají z této smlouvy.

7.3

Jestliže je smlouva ukončena odstoupením před dokončením plnění, smluvní strany protokolárně provedou inventarizaci veškerých plnění provedených k datu, kdy smlouva byla ukončena a na tomto základě vyrovnají vzájemné závazky a pohledávky z toho pro ně vyplývající. Při odstoupení od smlouvy hradí náklady vynaložené na smlouvené dílo k okamžiku odstoupení od smlouvy ta smluvní strana, která podstatně porušila smlouvu.

7.4

Právní účinky odstoupení od smlouvy nastávají dnem doručení písemného oznámení o odstoupení druhé smluvní straně.

7.5

Ukončením účinnosti této smlouvy nejsou dotčena ustanovení smlouvy týkající se povinnosti z vadného plnění a nároků ze smluvních pokut, pokud vznikly před ukončením účinnosti smlouvy, ustanovení o zachování mlčenlivosti, ani další ustanovení a nároky, z jejichž povahy vyplývá, že mají trvat i po zániku účinnosti této smlouvy.

VIII. Cena plnění a platební podmínky

8.1

Smluvní strany sjednávají, že celková cena za veškerá plnění dle této smlouvy po dobu platnosti této smlouvy činí nejvýše **3 000 000,- Kč** (slovy: tři miliony korun českých) bez DPH.

8.2.

Cenu za plnění dle čl. I. odst. 1.1.1 – 1.1.5 této smlouvy uhradí objednatel bezhotovostním převodem na účet zhotovitele na základě dílčích faktur vystavovaných zhotovitelem za uplynulý měsíc nejpozději k 15. dni následujícího měsíce po řádném předání a převzetí plnění v souladu s čl. III. této smlouvy, a to na základě soupisu prací provedených za příslušný měsíc odsouhlasené osobou objednatele, který bude tvořit přílohu faktury. Ze soupisu prací musí být patrný způsob výpočtu ceny za plnění. Fakturováno bude následujícím způsobem:

8.2.1.

za pravidelné servisní prohlídky dle čl. I. odst. 1.1.1 této smlouvy bude uhrazena cena ve výši dle **přílohy č. 2 - Jednotkové ceny poskytovaných služeb**, která je součástí této smlouvy.

8.2.2.

za opravy vozidel nebo přípravu na STK dle čl. I. odst. 1.1.2 – 1.1.3 této smlouvy bude uhrazena cena ve výši:

- a) spotřebovaného času při plnění vynásobeného hodinovou sazbou výkonu při plnění ve výši dle **přílohy č. 2** této smlouvy,
- b) ceny materiálu a náhradních dílů prokazatelně spotřebovaných zhotovitelem v rámci prováděných prací dle písm. a) tohoto odstavce po řádném předání předmětu plnění odpovědné osobě objednatele v souladu s čl. III. odst. 3.5 této smlouvy.

V případě záručních oprav jsou práce a náhradní díly zdarma.

8.2.3.

za služby pneuservisu bude uhrazena cena dle přílohy č. 2 této smlouvy. Pneumatiky budou objednateli dodávány za cenu v místě a čase obvyklou.

8.2.4

za provedený odtah nepojízdného vozidla dle čl. I. odst. 1.1.5 této smlouvy do místa provozovny zhotovitele dle čl. III. odst. 3.9 této smlouvy bude uhrazena cena ve výši počtu ujetých kilometrů odtahového vozidla vynásobeného náklady na 1km dle **přílohy č. 2** této smlouvy. Naložení a složení vozidla je zahrnuto v jednotkové ceně nákladů na 1km dle **přílohy č. 2** této smlouvy.

8.3.

Splatnost dílčích faktur je stanovena na 30 dnů ode dne jejího prokazatelného doručení objednateli.

8.4.

Ceny uvedené v **příloze č. 2** této smlouvy jsou sjednány jako ceny konečné a nejvýše přípustné. Sjednané ceny zahrnují veškeré náklady nezbytné k řádnému a včasnému plnění dle této smlouvy včetně nákladů souvisejících (např. na pracovní a manipulační techniku, daně, pojištění, veškeré dopravní náklady a zisk zhotovitele, apod.). Změna ceny je možná pouze v případě, že v průběhu plnění předmětu smlouvy dojde ke změnám sazeb DPH. V tomto případě bude celková cena upravena podle výše sazeb DPH dle právních předpisů účinných v době vzniku zdanitelného plnění.

8.5.

Faktura bude obsahovat náležitosti podle zákona č. 563/1991 Sb., o účetnictví, zákona č. 235/2004 Sb., o dani z přidané hodnoty, a § 435 občanského zákoníku, to vše ve znění pozdějších předpisů. Nebude-li faktura obsahovat zákony a touto smlouvou stanovené náležitosti, nebo bude-li obsahovat chybné údaje, bude objednatel oprávněn fakturu vrátit k přepracování, aniž by se tím dostal do prodlení. V tomto případě neplatí původní doba splatnosti, ale celá lhůta splatnosti běží znovu ode dne doručení opravené nebo nově vystavené faktury.

8.6.

DPH bude účtováno ve výši stanovené právními předpisy účinnými v době plnění.

8.7.

Objednatel neposkytuje jakékoliv zálohy.

IX. Platnost a účinnost smlouvy

9.1

Tato smlouva se uzavírá na dobu určitou do 31. 12. 2021. V případě, že dojde k vyčerpání celkové ceny stanovené v čl. VIII. bod 8.1 této smlouvy, dojde k ukončení smlouvy k datu vyčerpání celkové ceny.

9.2

Tato smlouva nabývá platnosti dnem podpisu oprávněnými zástupci obou smluvních stran a účinnosti dnem uveřejnění v registru smluv podle zákona č. 340/2015 Sb., o zvláštních podmínkách účinnosti některých smluv, uveřejňování těchto smluv a o registru smluv (zákon o registru smluv), (dále jen „zákon o registru smluv“), nejdříve však dnem 1. 1. 2018.

X. Změna závazku ze smlouvy

Objednatel si v souladu s § 100 odst. 1 zákona č. 134/2016 Sb., o zadávání veřejných zakázek, ve znění pozdějších předpisů, vyhrazuje v průběhu plnění předmětu této smlouvy změnu závazku ze smlouvy ve výši 30 %, tj. ve výši **900 000,- Kč** bez DPH, a to možnost měnit počet a typové složení vozidel specifikovaných v **příloze č. 1** této smlouvy.

XI. Závěrečná ujednání

11.1

Tuto smlouvu je možno měnit pouze písemnými vzestupně číslovanými dodatky podepsanými oprávněnými zástupci obou smluvních stran na téže listině.

11.2

V případě, že některé ustanovení této smlouvy je nebo se stane v budoucnu neplatným, neúčinným či nevymahatelným nebo bude-li takovým příslušným orgánem shledáno, zůstávají ostatní ustanovení této smlouvy v platnosti a účinnosti, pokud z povahy takového ustanovení nebo z jeho obsahu anebo z okolností, za nichž bylo uzavřeno, nevyplývá, že je nelze oddělit od ostatního obsahu této smlouvy. Smluvní strany se zavazují nahradit neplatné, neúčinné nebo nevymahatelné ustanovení této smlouvy ustanovením jiným, které svým obsahem a smyslem odpovídá nejlépe ustanovení původnímu a této smlouvě jako celku.

11.3

Vztahy vyplývající z této smlouvy, které nejsou touto smlouvou výslovně upraveny, se řídí právními předpisy platnými v České republice, a to zejména zákonem č. 89/2012 Sb., občanský zákoník, ve znění pozdějších předpisů.

11.4

Smlouva je vyhotovena ve 4 vyhotoveních s platností originálu s tím, že objednatel obdrží 2 vyhotovení a zhotovitel 2 vyhotovení.

11.5.

Smluvní strany přebírají riziko změny okolností ve smyslu § 1765 odst. 2 občanského zákoníku.

11.6.

Zhotovitel je podle ustanovení § 2 písm. e) zákona č. 320/2001 Sb., o finanční kontrole ve veřejné správě a o změně některých zákonů (zákon o finanční kontrole), ve znění pozdějších předpisů, osobou povinnou spolupůsobit při výkonu finanční kontroly prováděné v souvislosti s úhradou zboží nebo služeb z veřejných výdajů.

11.7

Smluvní strany souhlasí s uveřejněním plného znění této smlouvy včetně jejích příloh v registru smluv podle zákona o registru smluv, a rovněž na profilu zadavatele, případně i na dalších místech, kde tak stanoví právní předpis. Uveřejnění smlouvy prostřednictvím registru smluv zajistí objednatel.

11.8

Smluvní strany si servisní smlouvu přečetly a výslovně prohlašují, že je sepsána podle jejich svobodné a pravé vůle a na důkaz svého souhlasu s jejím zněním ji vlastnoručně podepisují.

Nedílnou součástí smlouvy tvoří přílohy:

- Příloha č. 1: Technická specifikace vozidel - ke dni podpisu smlouvy
- Příloha č. 2: Jednotkové ceny poskytovaných služeb
- Příloha č. 3a: Specifikace servisu – VW Caravelle + VW Transporter
- Příloha č. 3b: Specifikace servisu – Škoda Superb
- Příloha č. 3c: Specifikace servisu – Škoda Octavia
- Příloha č. 3d: Specifikace servisu - Škoda Rapid
- Příloha č. 3e: Specifikace servisu – Škoda Roomster
- Příloha č. 3f: Specifikace servisu – Toyota Hiace
- Příloha č. 3g: Specifikace servisu - Iveco Daily

V Praze dne 24. 1. 2018

**Česká republika – Ministerstvo
průmyslu a obchodu**

Stanislav KOHOUT

Ing. Jan Benátský
ředitel odboru hospodářské správy

Stanislav KOHOUT

Technická specifikace vozidel MPO

Poř.č.	Typ vozidla	SPZ	R. výr.	VIN	Stav km
1	Škoda Superb 3.6.FSI DSG LK	4AK 4379	2013	TMBCC93T2E9036483	88 657
2	Škoda Superb 3.6 FSI DSG	9A7 0401	2008	TMBCC73T499019257	174 910
3	Škoda Superb 3.6 FSI DSG	1AE 4329	2009	TMBCC93T5A9006663	189 200
4	Škoda Superb 3.6 FSI DSG	3AE 9053	2011	TMBCC93T3C9029071	121 106
5	Škoda Superb 3.6 FSI DSG	2AR 0433	2010	TMBCC93T3B9039601	197 534
6	Škoda Octavia 2.0 TSI RS	5A5 3506	2005	TMBEF61Z768067404	130 898
7	Škoda Octavia 1.8 TSI DSG	1AE 4334	2009	TMBAK61Z6A2008253	83 205
8	Škoda Octavia 1.8 TSI DSG	5AA 3589	2015	TMBAD7NE0G0104925	67 020
9	Škoda Superb 2.0 TSI DSG LK	3SZ 9309	2016	TMBCE9NP7H7034643	17 981
10	Škoda Octavia 1.8. FSI DSG	3AN 1335	2013	TMBAD7NE5E0023609	20 003
11	Škoda Octavia 1.8 FSI DSG	3AN 1369	2013	TMBAD7NE8E0023619	58 348
12	Škoda Rapid 1.2 TSI	3AN 1390	2013	TMBAN6NH9D4040373	87 417
13	Škoda Rapid 1.2 TSI	3AN 1344	2013	TMBAN6NH2D4041655	66 541
14	Škoda Rapid 1.2 TSI	3AN 9000	2013	TMBAN6NH7D4040839	62 436
15	Škoda Octavia 1.8 TSI DSG	4AM 5426	2014	TMBAD7NE9F0129921	97 700
16	Škoda Octavia 1.8 TSI DSG	4AM 5437	2015	TMBAD7NE8F0135077	93 716
17	Škoda Superb 3.6 FSI DSG LK	3SL 1371	2015	TMBCC93T6F9044507	63 507
18	Škoda Superb 2.0 FSI DSG LK	4AZ 3270	2015	TMBCE9NP0G7021439	59 530
19	Škoda Superb 2.0 FSI DSG LK	4AZ 3262	2015	TMBCE9NP7G7021860	105 731
20	Škoda Superb 2.0 FSI DSG LK	3SL 1969	2015	TMBCE9NP0G7021103	66 945
21	Škoda Superb 2.0 FSI DSG	5AV 7490	2016	TMBCE9NP8H7038278	26 603
22	Škoda Superb 2.0 FSI DSG	5AX 0057	2016	TMBCE9NP7H7510163	12 711
23	Škoda Octavia 1.8 TSI DSG	5AT 4422	2016	TMBAD7NE8H0060173	32 399
24	Škoda Octavia 1.8 TSI DSG	5AT 4651	2016	TMBCD9NE4H0068646	8 406
25	Škoda Octavia 1.8 TSI DSG	6AN 1206	2017	TMBAD7NE7J0173327	650
26	Škoda Octavia 1.8 TSI DSG	6AN 1207	2017	TMBAD7NE3J0181408	520
27	Škoda Octavia 1.8 TSI DSG	6AN 3920	2017	TMBAD7NE3J0171137	321
28	Škoda Octavia 1.8 TSI DSG	6AN 3921	2017	TMBAD7NE2J0185644	220
29	Škoda Superb 2.0 TSI DSG	6AK 9600	2017	TMBCE9NP8J7518679	1 831
30	Škoda Superb 2.0 TSI DSG	6AK 9599	2017	TMBCE9NP7J7518642	1 583
31	Škoda Octavia 1.8 TSI DSG	6AR 9053	2017	TMBCD9NEXJO143971	1 190
32	VW Transporter	4A4 4311	2004	WV2ZZZ7HZ5X013932	95 520

Jednotkové ceny poskytovaných služeb

Položka	Název a popis	Množství	Měrná jednotka	Cena bez DPH	Předpoklad za 4 roky	Celková cena za celé období (4 roky) bez DPH
1	Škoda Rapid 1,2 TSI				celkem:	108 200 Kč
1.1	servis výměny motorového oleje v intervalu Q11 - Q14	1	prohlídka	1 290 Kč	24,00	30 960 Kč
1.2	servisní prohlídka každých 30 000 km / po 2 letech dále každý rok	1	prohlídka	2 980 Kč	8,00	23 840 Kč
1.3	výměna brzdové kapaliny po 3 letech, poté každé 2 roky	1	prohlídka	450 Kč	8,00	3 600 Kč
1.5	servis při 60 000 km - celková cena	1	prohlídka	4 950 Kč	4,00	19 800 Kč
1.6	servis při 90 000 km - celková cena	1	prohlídka	3 300 Kč	4,00	13 200 Kč
1.7	servis při 120 000 km - celková cena	1	prohlídka	5 100 Kč	2,00	10 200 Kč
1.8	servis při 150 000 km - celková cena	1	prohlídka	3 300 Kč	2,00	6 600 Kč
2a	Škoda Octavia - 1.8 TSI DSG				celkem:	180 400 Kč
2a.1	výměna motorového oleje každých 15 000 km / po 1 roce	1	prohlídka	1 500 Kč	50,00	75 000 Kč
2a.2	servisní prohlídka každých 30 000 km / po 2 letech	1	prohlídka	2 850 Kč	12,00	34 200 Kč
2a.3	výměna brzdové kapaliny každé 2 roky	1	prohlídka	450 Kč	12,00	5 400 Kč
2a.4	servis každých 60 000 km / nebo 4 roky - celková cena	1	prohlídka	5 950 Kč	4,00	23 800 Kč
2a.5	servis každých 90 000 km - celková cena	1	prohlídka	4 550 Kč	4,00	18 200 Kč
2a.6	servis každých 120 000 km - celková cena	1	prohlídka	5 950 Kč	4,00	23 800 Kč
2b	Škoda Octavia - 1,8 TSI DSG 4x4				celkem:	80 400 Kč
2b.1	výměna motorového oleje každých 15 000 km / po 1 roce	1	prohlídka	1 500 Kč	10,00	15 000 Kč
2b.2	servisní prohlídka každých 30 000 km / po 2 letech	1	prohlídka	2 850 Kč	6,00	17 100 Kč
2b.3	výměna brzdové kapaliny každé 2 roky	1	prohlídka	450 Kč	6,00	2 700 Kč
2b.4	servis každých 60 000 km / nebo 4 roky - celková cena	1	prohlídka	6 850 Kč	4,00	27 400 Kč
2b.5	servis každých 90 000 km - celková cena	1	prohlídka	4 550 Kč	4,00	18 200 Kč
2c	Škoda Octavia - 2.0 TSI RS				celkem:	29 900 Kč
2c.1	výměna motorového oleje každých 15 000 km / po 1 roce	1	prohlídka	1 900 Kč	4,00	7 600 Kč
2c.2	servisní prohlídka každých 30 000 km / po 2 letech	1	prohlídka	2 900 Kč	2,00	5 800 Kč
2c.3	výměna brzdové kapaliny každé 2 roky	1	prohlídka	450 Kč	2,00	900 Kč
2c.4	servis každých 60 000 km / nebo 4 roky - celková cena	1	prohlídka	2 900 Kč	1,00	2 900 Kč
2c.5	servis každých 90 000 km - celková cena	1	prohlídka	3 900 Kč	1,00	3 900 Kč
2c.6	servis každých 120 000 km - celková cena	1	prohlídka	3 200 Kč	1,00	3 200 Kč
2c.7	servis každých 180 000 km - celková cena	1	prohlídka	5 600 Kč	1,00	5 600 Kč
3a	Škoda Superb - 2.0 TSI DSG 4x4				celkem:	350 640 Kč
3a.1	výměna motorového oleje každých 15 000 km / po 1 roce	1	prohlídka	1 580 Kč	64,00	101 120 Kč
3a.2	servisní prohlídka každých 30 000 km / po 2 letech	1	prohlídka	3 080 Kč	24,00	73 920 Kč
3a.3	výměna brzdové kapaliny každé 2 roky	1	prohlídka	450 Kč	24,00	10 800 Kč
3a.4	servis každých 60 000 km / nebo 4 roky - celková cena	1	prohlídka	6 900 Kč	12,00	82 800 Kč
3a.5	servis každých 90 000 km - celková cena	1	prohlídka	6 600 Kč	8,00	52 800 Kč
3a.6	servis každých 150 000 km - celková cena	1	prohlídka	3 700 Kč	4,00	14 800 Kč
3a.7	servis každých 180 000 km - celková cena	1	prohlídka	7 200 Kč	2,00	14 400 Kč
3b	Škoda Superb - 3.6 FSI DSG 4x4				celkem:	157 800 Kč
3b.1	výměna motorového oleje každých 15 000 km / po 1 roce	1	prohlídka	1 650 Kč	20,00	33 000 Kč
3b.2	servisní prohlídka každých 30 000 km / po 2 letech	1	prohlídka	3 300 Kč	16,00	52 800 Kč
3b.3	výměna brzdové kapaliny každé 2 roky	1	prohlídka	450 Kč	12,00	5 400 Kč
3b.4	servis každých 60 000 km / nebo 4 roky - celková cena	1	prohlídka	7 900 Kč	4,00	31 600 Kč
3b.5	servis každých 90 000 km - celková cena	1	prohlídka	5 800 Kč	2,00	11 600 Kč
3b.6	servis každých 150 000 km - celková cena	1	prohlídka	3 800 Kč	2,00	7 600 Kč
3b.7	servis každých 180 000 km - celková cena	1	prohlídka	7 900 Kč	2,00	15 800 Kč
3c	Škoda Superb - 2.0 TSI DSG				celkem:	233 360 Kč
3c.1	výměna motorového oleje každých 15 000 km / po 1 roce	1	prohlídka	1 500 Kč	24,00	36 000 Kč
3c.2	servisní prohlídka každých 30 000 km / po 2 letech	1	prohlídka	3 080 Kč	12,00	36 960 Kč
3c.3	výměna brzdové kapaliny každé 2 roky	1	prohlídka	450 Kč	10,00	4 500 Kč
3c.4	servis každých 60 000 km / nebo 4 roky - celková cena	1	prohlídka	6 600 Kč	8,00	52 800 Kč
3c.5	servis každých 90 000 km - celková cena	1	prohlídka	4 800 Kč	8,00	38 400 Kč
3c.6	servis každých 150 000 km - celková cena	1	prohlídka	4 900 Kč	8,00	39 200 Kč
3c.7	servis každých 180 000 km - celková cena	1	prohlídka	8 500 Kč	3,00	25 500 Kč
4	Škoda Roomster 1.2 TSI				celkem:	34 450 Kč
4.1	výměna motorového oleje	1	prohlídka	1 200 Kč	8,00	9 600 Kč
4.2	servisní prohlídka každých 30 000 km / po 2 letech	1	prohlídka	2 500 Kč	3,00	7 500 Kč
4.3	výměna brzdové kapaliny po prvních 3 letech, poté každé 2 roky	1	prohlídka	450 Kč	3,00	1 350 Kč
4.4	servis každých 30 000 km - celková cena	1	prohlídka	2 900 Kč	2,00	5 800 Kč
4.5	servis každých 60 000 km - celková cena	1	prohlídka	3 800 Kč	2,00	7 600 Kč
4.6	kontrola ozubeného řemene při 90 000 km, poté každých 30 000 km	1	prohlídka	500 Kč	2,00	1 000 Kč
4.7	vyčištění zadních bubnových brzd každé 2 roky	1	prohlídka	400 Kč	4,00	1 600 Kč
5	VW Transporter 3.2 V6 4x4				celkem:	20 700 Kč
5.1	servis výměny oleje - každých 15 000 km / po 1 roce	1	prohlídka	2 000 Kč	4,00	8 000 Kč
5.2	Intervalový servis - každých 30 000 km / po 2 letech	1	prohlídka	3 400 Kč	2,00	6 800 Kč
5.3	Inspekční servis - po 3 letech a pak každé 2 roky	1	prohlídka	1 500 Kč	2,00	3 000 Kč
5.4	výměna brzdové kapaliny - každé 2 roky	1	prohlídka	500 Kč	2,00	1 000 Kč
5.5	dodatečné úkony - každých 120 000 km / po 4 letech	1	prohlídka	1 900 Kč	1,00	1 900 Kč
6	VW Caravelle - 2.0 TDI CR 4x4				celkem:	21 430 Kč
6.1	servis výměny oleje - každých 15 000 km / po 1 roce	1	prohlídka	1 960 Kč	4,00	7 840 Kč
6.2	Intervalový servis - každých 30 000 km / po 2 letech	1	prohlídka	4 300 Kč	2,00	8 600 Kč
6.3	Inspekční servis - po 3 letech a pak každé 2 roky	1	prohlídka	1 200 Kč	2,00	2 400 Kč
6.4	výměna brzdové kapaliny - každé 2 roky	1	prohlídka	500 Kč	2,00	1 000 Kč
6.5	dodatečné úkony - každých 120 000 km / po 4 letech	1	prohlídka	1 590 Kč	1,00	1 590 Kč

7	Iveco Daily 3.0				celkem:	21 560 Kč
7.1	servis každých 40 000 km - M1	1	prohlídka	4 250 Kč	1,00	4 250 Kč
7.2	časově vázané činnosti - každý rok - jaro - T1	1	prohlídka	1 480 Kč	4,00	5 920 Kč
7.3	časově vázané činnosti - každý rok - podzim - T2	1	prohlídka	1 600 Kč	4,00	6 400 Kč
7.4	časově vázané činnosti - každé 2 roky - T3	1	prohlídka	1 650 Kč	2,00	3 300 Kč
7.5	časově vázané činnosti - každé 3 roky - T4	1	prohlídka	1 690 Kč	1,00	1 690 Kč
8	KIA Pregio 2.5 TD				celkem:	16 560 Kč
8.1	servis výměny oleje - každých 15 000 km / po 1 roce	1	prohlídka	2 050 Kč	4,00	8 200 Kč
8.2	servisní prohlídka každých 30 000 km / po 2 letech	1	prohlídka	3 700 Kč	2,00	7 400 Kč
8.3	výměna brzdové kapaliny po prvních 3 letech, poté každé 2 roky	1	prohlídka	480 Kč	2,00	960 Kč
9	Toyota Hiace 2.5				celkem:	32 080 Kč
9.1	střední prohlídka každých 15 000 km / po 1 roce	1	prohlídka	2 050 Kč	4,00	8 200 Kč
9.2	plná zdravotní a bezpečnostní prohlídka každých 30 000 km / po 2 letech	1	prohlídka	2 200 Kč	2,00	4 400 Kč
9.3	výměna motorového oleje a olejového filtru každých 30 000 km / každé 2 roky	1	prohlídka	3 540 Kč	2,00	7 080 Kč
9.4	výměna rozvodového řemene - každých 150 000 km / po 6 letech	1	prohlídka	5 080 Kč	1,00	5 080 Kč
9.5	výměna vzduchového filtru - každé 4 roky / 60 000 km	1	prohlídka	680 Kč	1,00	680 Kč
9.6	výměna palivového filtru - každých 6 let / 60 000 km	1	prohlídka	740 Kč	1,00	740 Kč
9.7	výměna mazacího tuku ložisek kol - každé 2 roky / 45 000 km	1	prohlídka	800 Kč	2,00	1 600 Kč
9.8	prohlídka hnacích řemenů - 6. rok / 105 000 km	1	prohlídka	600 Kč	1,00	600 Kč
9.9	prohlídka vůle ventilů - každé 4 roky / 45 000 km	1	prohlídka	1 200 Kč	1,00	1 200 Kč
9.10	prohlídka kouřivosti vznětového motoru - každé 4 roky / 60 000 km	1	prohlídka	500 Kč	1,00	500 Kč
9.11	prohlídka měřiče průtoku vzduchu - každé 4 roky / 60 000 km (čištění)	1	prohlídka	500 Kč	1,00	500 Kč
9.12	prohlídka převodového oleje - každé 4 roky / 45 000 km	1	prohlídka	1 500 Kč	1,00	1 500 Kč
10	Náklady na odtah - tj. celkové náklady na 1 km za odtažení nepojízdného vozidla do opravy				celkem:	104 400 Kč
10.1	na celém území ČR	1	km	21 Kč	2 000,00	42 000 Kč
10.2	mimo území ČR (na území EÚ)	1	km	24 Kč	2 600,00	62 400 Kč
11	Náklady na pneuservis				celkem:	276 460 Kč
11.1	Dohuštění a vyvážení kol (ocel. disky) + demontáž a montáž na vůz	1	voz.	400 Kč	80,00	32 000 Kč
11.2	Dohuštění a vyvážení kol (ALU disky) + demontáž a montáž na vůz	1	voz.	500 Kč	312,00	156 000 Kč
11.3	Demontáž a montáž pneu na ocelový disk včetně vyvážení	1	ks	150 Kč	60,00	9 000 Kč
11.4	Demontáž a montáž pneu na ALU disk včetně vyvážení	1	ks	180 Kč	100,00	18 000 Kč
11.5	Likvidace pneu	1	ks	1 Kč	100,00	100 Kč
11.6	Oprava bezdušové pneu	1	ks	200 Kč	30,00	6 000 Kč
11.7	Mytí kola s pneu	1	ks	20 Kč	1 568,00	31 360 Kč
11.8	Závaží samolepící ZN / FE do 20g	100	ks	15 Kč	200,00	3 000 Kč
11.9	Závaží samolepící ZN / FE do 40g	100	ks	30 Kč	200,00	6 000 Kč
11.10	Závaží samolepící ZN / FE do 60g	100	ks	45 Kč	200,00	9 000 Kč
11.11	Závaží samolepící ZN / FE do 100g	100	ks	60 Kč	100,00	6 000 Kč
12	Cena za 1 Nh všech typů práce za opravy vozidel				celkem:	1 137 540 Kč
12.1	Škoda Rapid	1	hod.	400 Kč	364,00	145 600 Kč
12.2	Škoda Octavia	1	hod.	380 Kč	768,00	291 840 Kč
12.3	Škoda Superb	1	hod.	380 Kč	1 345,00	511 100 Kč
12.4	Toyota Hiace	1	hod.	340 Kč	100,00	34 000 Kč
12.5	Iveco Daily	1	hod.	400 Kč	100,00	40 000 Kč
12.6	VW Caravelle	1	hod.	400 Kč	100,00	40 000 Kč
12.7	VW Transporter	1	hod.	400 Kč	100,00	40 000 Kč
12.8	Kia Pregio	1	hod.	350 Kč	100,00	35 000 Kč
Nabídková cena celkem za zakázku bez DPH:						2 805 880 Kč



Intervaly LongLife

VW CARAVELLE + TRANSPORTER

Typ servisu	Interval
Intervalový servis	podle proměnlivého ukazatele servisních intervalů (nejpozději po 2 letech) ^{a)}
Inspekční servis	poprvé po 3 letech a pak každé 2 roky
Výměna brzdové kapaliny	každé 2 roky (Doporučujeme používat originální brzdovou kapalinu Volkswagen.) ⇒

a) Při provozu na motorovou naftu se zvýšeným podílem síry platí servis výměny oleje po 7 500 km ⇒ strana 9. Ve svém servisu Volkswagen zjistíte, v kterých zemích se prodává nafta se zvýšeným podílem síry.

Servisem LongLife zavádí firma Volkswagen technologii, která Vám umožňuje provádět intervalový servis jen tehdy, když to Vás vůz potřebuje.

Zvláštností je, že se termíny intervalového servisu určují s ohledem na individuální podmínky provozu a osobní styl jízdy.

Pokud není k dispozici žádný olej LongLife, platí servis závislý na čase nebo počtu ujetých km ⇒ strana 9. V tom případě je nutné provést servis výměny oleje každých 15 000 km nebo po jednom roce.

Odpovídající specifikace motorového oleje najdete ⇒ sešit 3.3 „Technická data“.

POZOR!
Je-li brzdová kapalina příliš stará, mohou se při silném zatížení brzd v brzdovém systému

POZOR! Pokračování
 • Brzdovou kapalinu je bezpodmínečně nutné vyměnit každé dva roky.
 • Používejte pouze předepsanou brzdovou kapalinu ⇒ sešit „Rady a činy“, kapitola „Kontrola a doplňování“.
 • Při delším intervalu výměny brzdové kapaliny, než je předepsáno, vzniká nebezpečí nehody!

Poznámka
K inspekčnímu/intervalovému servisu je nutné navíc provést dodatečné práce závislé na čase nebo na počtu ujetých kilometrů ⇒ strana 12. ◀



Intervaly závislé na čase nebo na počtu ujetých km

Tyto intervaly platí pro vozidla se servisem LongLife, u kterých byl servis překódován na intervaly závislé na čase nebo na počtu ujetých kilometrů.

Typ servisu	Interval
Servis výměny oleje	podle ukazatele servisních intervalů (každých 15 000 km nebo po 1 roce ^{a)} - podle toho, co nastane dříve)
Intervalový servis	každých 30 000 km nebo po 2 letech (- podle toho, co nastane dříve)
Inspekční servis	poprvé po 3 letech a pak každé 2 roky
Výměna brzdové kapaliny	každé 2 roky (Doporučujeme používat originální brzdovou kapalinu Volkswagen.) ⇒

a) Při provozu na motorovou naftu se zvýšeným podílem síry platí servis výměny oleje po 7 500 km. Ve svém servisu Volkswagen zjistíte, v kterých zemích se prodává nafta se zvýšeným podílem síry.

Odpovídající specifikace motorového oleje najdete ⇒ sešit 3.3 „Technická data“.

POZOR!
Je-li brzdová kapalina příliš stará, mohou se při silném zatížení brzd v brzdovém systému tvořit bubliny. To může mít za následek selhání brzd.
 • Brzdovou kapalinu je bezpodmínečně nutné vyměnit každé dva roky.

POZOR! Pokračování

• Používejte pouze předepsanou brzdovou kapalinu ⇒ sešit „Rady a činy“, kapitola „Kontrola a doplňování“.
 • Při delším intervalu výměny brzdové kapaliny, než je předepsáno, vzniká nebezpečí nehody!

Poznámka
K inspekčnímu/intervalovému servisu je nutné navíc provést dodatečné práce závislé na čase nebo na počtu ujetých kilometrů ⇒ strana 12. ◀

Každých 120 000 km nebo po 4 letech (podle toho, co nastane dříve)**Úkon:**

- Výměna vložky a vyčištění pouzdra vzduchového filtru - pouze u Multivánu, Caravelle, Transporterů ◀

Každých 150 000 km**Úkon:**

- Výměna torzně elastické spojky a volnoběžky na pohonu alternátoru a kompresoru klimatizace - pouze u Multivánu, Caravelle, Transporterů ◀

Každých 180 000 km**Úkon:**

- Výměna napínací klady ozubeného řemene (pouze čtyřválcové motory čerpadlo-tryska) - pouze u Multivánu, Caravelle, Transporterů ◀
- Výměna ozubeného řemene (pouze zážehové motory 2,0 l) - pouze u motorů vozů Multivan, Caravelle, Transporter

Každých 240 000 km**Úkon:**

- Výměna napínací klady ozubeného řemene (pouze čtyřválcové motory čerpadlo-tryska, SDI a TDI) - pouze u Caddy ◀

Každé dva roky**Úkon:**

- Výměna brzdové kapaliny ◀

Dodatečná servisní nabídka**Zákonem stanovené servisní prohlídky***V určitých intervalech je nutné absolvovat zákonné prohlídky.*

V mnoha zemích existuje zákonná povinnost absolvovat v autorizovaných zkušebnách v určitých intervalech kontrolu dopravní bezpečnosti a provozní spolehlivosti a/nebo složení výfukových plynů.

Autorizované servisní Volkswagen jsou o těchto zákonných prohlídkách informovány a na požádání Vám je provedou společně se servisem. To Vám ušetří čas i peníze.

Autorizované servisní Volkswagen jsou rovněž připraveny zajistit provedení těchto zákonných prohlídek Vaším jménem.

I v případě, že této nabídky servisů Volkswagen nevyužijete a budete chtít provést zákonnou prohlídku v autorizované zkušebně sami, poradte se předem se servisním mistrem.

Ten Vám sdělí, na co máte dbát, aby na Vašem vozidle nebyly shledány žádné nedostatky a nemuselo se podrobit prohlídce ještě jednou. ◀

Originální díly Volkswagen®

Originální díly Volkswagen® byly navrženy pro Vaše vozidlo a schváleny společností Volkswagen AG, zejména s přihlédnutím k bezpečnostním hlediskům. Provedením, rozměry a materiálem přesně odpovídají výrobním předpisům. Originální díly Volkswagen® jsou ideálně vhodné pro Vaše vozidlo. Doporučujeme, abyste používali originální díly Volkswagen®. Za spolehlivost, bezpečnost a vhodnost cizích výrobků nemůže Volkswagen AG ručit.

Nejdůležitější originální díly Volkswagen® jsou téměř neustále na skladě. Pokud některý díl

zrovna na skladě není, zpravidla ho lze obstarat velmi rychle.

Autorizované servisní Volkswagen po montáži, resp. prodeji originálních součástí nabízejí na tyto díly záruku. Proto si ůčet ze servisu Volkswagen po tuto dobu uschovejte, abyste mohli doložit počátek smluvně dohodnuté záruky.

Bližší informace získáte v servisech Volkswagen.

Záruční nároky na tyto díly můžete uplatnit v kterémkoli autorizovaném servisu Volkswagen. ◀

Originální výměnné díly Volkswagen®

Nejnámějším výměnným dílem je výměnný motor. Existují však i výměnné převodovky a mnohé další díly.

Tyto výměnné díly jsou samozřejmě originální díly Volkswagen®.

Protože se vyrovnají nově vyrobeným dílům, poskytují servisní Volkswagen záruku i na ně. Tyto díly jsou však podstatně levnější, protože se

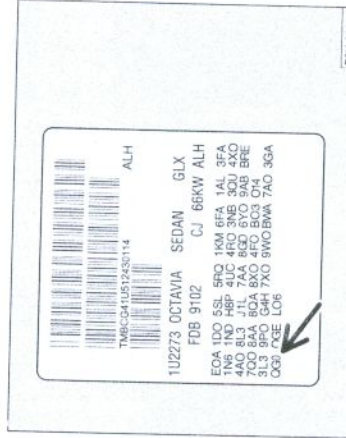
jedná o díly, které výrobce odebrál jako použité a nově repasuje. Proto si ůčet na výměnné díly ze servisu Volkswagen po tuto dobu uschovejte, abyste mohli doložit počátek smluvně dohodnuté záruky.

Bližší informace získáte v servisech Volkswagen. ◀

6 Servisní intervaly

Servisní intervaly

Přehled servisních intervalů



Obr. 1 Datový štítek: interval servisních prohlídek

Pro Vaše vozidlo je platný jeden z následujících servisních intervalů:

- **QG0**, popř. **QG2** s pevnou délkou servisního intervalu nebo
 - **QG1** s proměnlivou délkou servisního intervalu.
- Servisní interval nastavený ve společnosti Škoda Auto je vyznačen na datovém štítku ⇒ obr. 1 v této servisní knížce a ve vozidle.

Neptejte-li si proměnlivé servisní intervaly **QG1**, můžete si je nechat změnit v autorizovaném servisu Škoda na pevné servisní intervaly **QG2**. Zpětné nastavení na proměnlivé servisní intervaly **QG1** je možné.

Bližší informace o jednotlivých servisních intervalech najdete na následujících stranách, případně Vám je sdělí v autorizovaném servisu Škoda. ■

Pevné servisní intervaly QG0 a QG2

Výměna motorového oleje	každých 15 000 km ^{a)} nebo po 1 roce (podle toho, co nastane dříve)
Servisní prohlídka	každých 30 000 km nebo po 2 letech (podle toho, co nastane dříve)
Výměna brzdové kapaliny	každé 2 roky

a) Při provozu na motorovou naftu s vyšším obsahem síry platí interval výměny motorového oleje 7 500 km. Kterých zemi se vyšší obsah síry v motorové naftě týká, Vám sdělí v autorizovaném servisu Škoda.



POZOR!

Brzdovou kapalinu je bezpodmínečně nutné vyměnit každé 2 roky. Při delším intervalu výměny brzdové kapaliny se mohou při silném zatížení brzd tvořit v brzdovém systému bublinky. To může mít za následek selhání brzd - nebezpečí nehody!



Poznámka

- Informace týkající se specifikace motorového oleje pro vozidla s pevným servisním intervalem QG0 nebo QG2 naleznete v Návodu k obsluze.
- Servisní úkony uvedené na následujících stranách odpovídají stavu v době vydání této servisní knížky. ■

Proměnlivý servisní interval QG1

Servisní prohlídka	podle ukazatele servisních intervalů (nejpozději však po 2 letech)
Výměna brzdové kapaliny	každé 2 roky

Stanovení servisních intervalů je závislé na intenzitě provozu vozidla a místních podmínkách, ve kterých je provozováno. Např. při provozu na krátké vzdálenosti je Vaše vozidlo namáháno jiným způsobem než při dlouhých jízdách. Servisní intervaly jsou tedy **proměnlivé**.

Aby bylo možné provozovat vozidlo s proměnlivým servisním intervalem QG1, je nezbytné nutné plnit, resp. doplňovat pouze motorový olej s níže uvedenou specifikací.

Specifikace motorového oleje

Zážehové motory	VW 504 00 ^{a)} alternativně VW 503 00 ^{b)}
Vznětové motory	VW 507 00 alternativně VW 506 01 ^{c)}

- a) Pro motor 3,6 l/191 kW lze použít pouze tento motorový olej.
- b) Neplatí pro motor 1,8 l/118 kW.
- c) Neplatí pro motory s filtrem pevných částic. Další informace - viz Návod k obsluze.

Není-li tento motorový olej k dispozici, platí pro výměnu oleje interval 15 000 km, resp. 1 rok. V tomto případě **musí** být vozidlo překódováno na pevný servisní interval QG2. Bližší informace Vám sdělí v autorizovaném servisu Škoda.



POZOR!

Brzdovou kapalinu je bezpodmínečně nutné vyměnit každé 2 roky. Při delším intervalu výměny brzdové kapaliny se mohou při silném zatížení brzd tvořit v brzdovém systému bublinky. To může mít za následek selhání brzd - nebezpečí nehody!



Poznámka

- Další informace týkající se specifikace motorového oleje pro vozidla s proměnlivým servisním intervalem QG1 naleznete v Návodu k obsluze.
- Servisní úkony uvedené na následujících stranách odpovídají stavu v době vydání této servisní knížky. ■

Výměna motorového oleje

- Výměna motorového oleje a olejového filtru.
- Kontrola tloušťky brzdových destiček kotoučových brzd.
- Výměna palivového filtru (u vznětových motorů, které jsou provozovány na palivo s vyšším obsahem síry¹⁾).
- Vynulování ukazatele servisních intervalů. ■

Servisní prohlídka

- Výměna motorového oleje a olejového filtru.
- Vynulování ukazatele servisních intervalů.
- Výměna palivového filtru (u vznětových motorů, které jsou provozovány na palivo, které neodpovídá normě DIN EN 590).
- Kontrola tloušťky brzdového obložení.
- Kontrola hloubky profilu a způsobu opotřebení pneumatik včetně rezervního kola. Kontrola tlaku v pneumatikách (včetně rezervního kola), příp. dohuštění.
- Kontrola akumulátoru.
- Kontrola oddělovacího prostoru na znečištění, příp. vyčištění.
- Kontrola funkce střešního okna a promazání vodicích lišt.
- Kontrola funkce vložky zámku.
- Kontrola data trvanlivosti sady pro opravu pneumatik (je-li ve výbavě). ▲

¹⁾ Kterých zemi se vyšší obsah síry v motorové naftě týká. Vám sdělí v autorizovaném servisu Škoda.

8 Servisní intervaly

- Kontrola závěsného zařízení (odnímatelné závěsné zařízení - výrobce: Profsvar).
- Pohlédová kontrola neporušenosti ochranného nátěru spodku vozidla a laku karoserie.
- Pohlédová kontrola na netěsnosti a poškození brzdového systému.
- Kontrola množství brzdové kapaliny, příp. doplnění.
- Přetření paměti závad vlastní diagnostiky všech systémů. ■

Každých 60 000 km nebo 4 roky navíc (podle toho, co nastane dříve)

- Pohlédová kontrola dílů v motorovém prostoru na netěsnosti a poškození.
- Pohlédová kontrola (ze spodu) na netěsnosti a poškození převodovky, hnačích hřídelů a ochranných manžet kloubů.
- 6stupňová automatická převodovka DSC: výměna oleje a olejového filtru (pouze každých 60 000 km).
- Kontrola ochranných manžet kulových čepů na netěsnosti a poškození.
- Kontrola vůle, upevnění a těsnících manžet hlavic spojovacích tyčí.
- Kontrola výfukové soustavy na netěsnosti, poškození a upevnění.
- Kontrola mrazuvzdornosti náplně chladičů soustavy, těsnosti chladičů soustavy, výšky hladiny, příp. doplnění.
- Promazání mechanismu zámku víka motorového prostoru.
- Výměna prachového a pylového, popř. prachového a pachového filtru pro prostor cestujících (každých 60 000 km nebo 2 roky).
- Kontrola funkce všech spínačů, elektrických spotřebičů, ukazatelů a jiných ovládacích prvků.
- Výměna oleje Haldex spojky (pouze každých 60 000 km).
- Kontrola funkce stráčů a ostrikovačů skel, příp. světlometů a stavu stráčů gum. Seřízení trysek ostrikovačů, příp. doplnění kapaliny.
- Kontrola a příp. seřízení světlometů.
- Kontrola stavu a napnutí drážkového řemene.
- Kontrola stavu, kvality, popř. výměna ATF (oleje) v automatické převodovce.

- Výměna zapalovacích svíček (kromě zážehových motorů 2.0 I/147 kW a 1.8 I/118 kW).
- Zkušební jízda, konečná kontrola. ■

Každých 90 000 km navíc

- Výměna vložky vzduchového filtru a vyčištění pouzdra - u vozidel, která najedou 90 000 km za méně než 6 let.
- Výměna palivového filtru (u vznětových motorů, které jsou provozovány na palivo, které odpovídá normě DIN EN 590).
- Výměna zapalovacích svíček (pouze zážehové motory 2.0 I/147 kW a 1.8 I/118 kW). ■

Při 90 000 km a poté každých 30 000 km navíc

- Kontrola ozubeného řemene (pouze 4válcové zážehové motory). ■

Každých 150 000 km navíc

- Výměna ozubeného řemene (vznětové motory PD). ■

Při 150 000 km a poté každých 30 000 km navíc

- Kontrola filtru pevných částic (vznětové motory s DPF²⁾). ■

Každých 180 000 km navíc

- Výměna ozubeného řemene (zážehové motory 2.0 I).
- Výměna ozubeného řemene (vznětové motory TDI CR - Common Rail). ■

²⁾ Vznětové motory s filtrem pevných částic zabudovaným z výroby. Další informace - viz Navod k obsluze.

SERVISNÍ INTERVALY**Pevné servisní intervaly QG0 a QG2**

Po každých 15 000 km nebo po 1 roce¹⁾²⁾ provést servisní prohlídku. Výměna motorového oleje.

Po každých 30 000 km nebo po 2 letech²⁾ provést Servisní prohlídku, přičemž Servisní prohlídka zahrnuje vždy servisní prohlídku Výměna motorového oleje.

Případně-li Výměna motorového oleje je pouze několik měsíců před Servisní prohlídkou, může být pro Vás výhodné tyto dvě prohlídky spojit v jednu.

Po každých 2 letech se musí provést výměna brzdové kapaliny.

Proměnlivý servisní interval QG1

Stanovení servisních intervalů je závislé na intenzitě provozu vozidla a místních podmínkách, ve kterých je provozováno.

Servisní prohlídka se provádí podle ukazuje proměnlivých servisních intervalů.

Po každých 2 letech se musí provést výměna brzdové kapaliny.

Displej proměnlivé délky servisních intervalů Vás vždy včas upozorní na termín servisní prohlídky.

Upozornění

Vozidla s proměnlivými servisními intervaly QG1 jsou z výroby naplněna motorovým olejem se specifikací VW 503 00 (zážehové motory), VW 506 00 (vznětové motory - kromě motorů PD³⁾) a VW 506 01 (vznětové motory).

Aby bylo možné provozovat vozidlo s proměnlivými servisními intervaly, je nezbytně nutné plnit, resp. doplňovat jen motorový olej s výše uvedenou specifikací.

Není-li tento motorový olej k dispozici, platí pro výměnu oleje interval 15 000 km resp. 1 rok.

V tomto případě musí být vozidlo překódováno na QG2. Bližší informace Vám sdělí v autorizovaném servisu Škoda.

1) Při provozu na naftu s vyšším obsahem síry platí interval 7 500 km (které země se vyšší obsah síry v naftě týká, Vám sdělí ve Vašem autorizovaném servisu Škoda).

2) Podle toho, co nastane dříve.

3) Další informace - viz brožura „Technická data“.

Rozsah servisních prohlídek - viz následující 3 strany.

Výměna motorového oleje

- Výměna oleje v motoru, výměna olejového filtru.
- Kontrola tloušťky brzdového obložení kotoučových brzd.
- Vynulování ukazatele servisních intervalů.
- Odvodnění čističe paliva (vznětové motory při provozu na naftu, která neodpovídá normě DIN EN 590).

Servisní prohlídka

- Výměna oleje v motoru, výměna olejového filtru.
- Vynulování ukazatele servisních intervalů.
- Výměna čističe paliva (vznětové motory při provozu na naftu, která neodpovídá normě DIN EN 590).
- Kontrola tloušťky brzdového obložení.
- Kontrola hloubky profilu a způsobu opotřebení pneumatik včetně rezervního kola. Kontrola tlaku v pneumatikách (včetně rezervního kola), příp. dohuštění.
- Kontrola akumulátoru.
- Kontrola oddělovacího prostoru na znečištění, případně vyčištění.
- Střešní okno: kontrola funkce, promazání vodících lišt.
- Výměna prachového a pylového filtru pro prostor cestujících.
- Kontrola tažného zařízení (s odnímatelným ramenem - výrobce Profsvar).

- Pohledová kontrola neporušenosti ochranného nátěru spodku vozidla a laku karoserie.
- Přechzení paměti vlastní diagnostiky všech systémů.
- Kontrola ozubeného řemene vačkového hřídele (zážehové motory). Kontrola při 90 000 km, poté každých dalších 30 000 km.

Každých 60 000 km nebo 4 roky¹⁾²⁾ navíc

- Pohledová kontrola dílů v motorovém prostoru na netěsnosti a poškození.
- Pohledová kontrola na netěsnosti a poškození brzdové soustavy.
- Pohledová kontrola na netěsnosti a poškození převodovky, hnacích hřídelů a ochranných manžet kloubů.
- Automatická převodovka DSG: výměna oleje a filtru.

¹⁾ Podle toho, co nastane dříve.

²⁾ Nechat provést pokud možno při Servisní prohlídce.

ROZSAH SERVISNÍCH PROHLÍDEK

- Kontrola ochranných manžet kulových čepů na netěsnosti a poškození.
 - Kontrola vůle, upevnění a vinovcových těsnění hlavíc spojovací tyče.
 - Kontrola výfukového potrubí na netěsnosti, poškození a upevnění.
 - Kontrola množství brzdové kapaliny, příp. doplnění.
 - Odvodnění čističe paliva (vznětové motory při provozu na naftu, která odpovídá normě DIN EN 590).
 - Kontrola mrazuvzdornosti chladicí kapaliny, těsnosti chladicí soustavy, hladiny, případně doplnění.
 - Promazání mechanismu zámku víka motorového prostoru.
 - Kontrola funkce, všech spínačů, elektrických spotřebičů, ukazatelů a jiných ovládacích zařízení.
 - Haldex spojka: výměna oleje.
 - Kontrola funkce stíračů a ostřikovačů skel, příp. světlometů, stavu stíracích gum, seřízení trysek ostřikovačů, příp. doplnění kapaliny.
 - Kontrola a příp. seřízení světlometů.
 - Kontrola stavu a napnutí drážkového řemenu.
 - 6stupňová automatická převodovka: kontrola ATF (oleje).
 - Výměna zapalovacích svíček.
 - Zkušební jízda, konečná kontrola.
- Každých 90 000 km navíc¹⁾**
- Výměna vložky vzduchového filtru a vyčištění pouzdra - u vozidel, která najedou 90 000 km za méně než 6 let.
 - Výměna čističe paliva (vznětové motory při provozu na naftu, která odpovídá normě DIN EN 590).
 - Kontrola ozubeného řemene vačkového hřídele (zážehové motory). Kontrola při 90 000 km, poté každých dalších 30 000 km.
- Každých 120 000 km navíc¹⁾**
- Výměna ozubeného řemene vačkového hřídele (PD motory)²⁾.
- Každých 180 000 km navíc¹⁾**
- Výměna ozubeného řemene vačkového hřídele (motor 2,0 I FSI)²⁾.
- Každých 240 000 km navíc¹⁾**
- Výměna napínací kladky (PD motory)²⁾.

¹⁾ Nechat provést pokud možno při Servisní prohlídce.

²⁾ Další informace - viz brožura „Technická data“.

SKODA PARTS

Poznámka

- Informace týkající se specifikace motorového oleje » *návod k obsluze*, kapitola *Motorový olej*.
- Změnu proměnlivého intervalu servisních prohlídek na pevný, resp. pevného intervalu servisních prohlídek na proměnlivý si můžete nechat provést v odborném servisu. Změnu intervalu je nutné zaznamenat do tabulky » strana 36, *Záznamy servisu*.

Pevné intervaly servisních prohlídek Q11 - Q14

Prohlídka	Q11	Podle ukazatele intervalů servisních prohlídek (první po 2 letech nebo 30 000 km ^{a)} , poté dále každý rok nebo 30 000 km ^{a)}).
	Q12	Podle ukazatele intervalů servisních prohlídek, resp. po 5 000 km nebo 1 roce ^{a)} .
Servis výměny oleje	Q12	Podle ukazatele intervalů servisních prohlídek, resp. po 7 500 km nebo 1 roce ^{a)} .
	Q13	Podle ukazatele intervalů servisních prohlídek, resp. po 10 000 km nebo 1 roce ^{a)} .
Výměna brzdové kapaliny	Q14	Podle ukazatele intervalů servisních prohlídek, resp. po 15 000 km nebo 1 roce ^{a)} .
		První výměna po 3 letech, poté každé 2 roky.

^{a)} Podle toho, co nastane dříve.

POZOR

Brzdovou kapalinu je bezpodmínečně nutné vyměnit po prvních 3 letech a poté každé 2 roky. Při delším intervalu výměny brzdové kapaliny se mohou při silném zatížení brzd tvořit v brzdovém systému bublinky. To může mít za následek selhání brzd - nebezpečí nehody!

Poznámka

Při provozu na motorovou naftu s vyšším obsahem síry platí interval výměny motorového oleje 7 500 km. Kterých zemi se vyšší obsah síry v motorové naftě týká. Vám sdělí v odborném servisu.

Proměnlivý interval servisních prohlídek Q16

Stanovení intervalů servisních prohlídek je závislé na intenzitě provozu vozidla a místních podmínkách, ve kterých je provozováno. Při provozu na krátké vzdálenosti je Vaše vozidlo namáháno jiným způsobem než při dlouhých jízdách. Interval servisních prohlídek jsou tedy proměnlivé.

Prohlídka	Podle ukazatele intervalů servisních prohlídek (první po 2 letech nebo 30 000 km ^{a)} , poté dále každý rok nebo 30 000 km ^{a)}).
Servis výměny oleje	Podle ukazatele intervalů servisních prohlídek (nejpozději po 2 letech nebo 30 000 km ^{a)}).
Výměna brzdové kapaliny	První výměna po 3 letech, poté každé 2 roky.

^{a)} Podle toho, co nastane dříve.

POZOR

Brzdovou kapalinu je bezpodmínečně nutné vyměnit po prvních 3 letech a poté každé 2 roky. Při delším intervalu výměny brzdové kapaliny se mohou při silném zatížení brzd tvořit v brzdovém systému bublinky. To může mít za následek selhání brzd - nebezpečí nehody!

Aby bylo možné provozovat vozidlo s proměnlivým servisním intervalem QG1, je nezbytné nutné plnit, resp. doplňovat pouze příslušný motorový olej. Informace týkající se specifikace motorového oleje pro vozidla s proměnlivým servisním intervalem QG1 naleznete v Návodu k obsluze.

Není-li tento motorový olej k dispozici, platí pro výměnu oleje interval 15 000 km, resp. 1 rok. V tomto případě musí být vozidlo překodováno na pevný servisní interval QG2. Bližší informace Vám sdělí u autorizovaného servisního partnera Škoda.

POZOR!

Brzdovou kapalinu je bezpodmínečně nutné vyměnit po prvních 3 letech a poté každé 2 roky. Při delším intervalu výměny brzdové kapaliny se mohou při silném zatížení brzd tvořit v brzdovém systému bublinky. To může mít za následek selhání brzd - nebezpečí nehody!

Poznámka

Servisní úkony uvedené na následujících stranách odpovídají stavu v době vydání této Servisní knížky ■

Výměna motorového oleje

- Výměna motorového oleje a olejového filtru.
- Kontrola tloušťky brzdových destiček kotoučových brzd.
- Výměna palivového filtru (u vznětových motorů, které jsou provozovány na palivo s vyšším obsahem síry¹⁾).
- Vymulování ukazatele servisních intervalů ■

Servisní prohlídka

- Výměna motorového oleje a olejového filtru.
- Kontrola tloušťky brzdového obložení.
- Vymulování ukazatele servisních intervalů.

1) Kterých zemí se vyšší obsah síry v motorové naftě týká, Vám sdělí u autorizovaného servisního partnera Škoda.

- Přechení paměti závad vlastní diagnostiky všech systémů.
- Pohledová kontrola dílů v motorovém prostoru na netěsnosti a poškození.
- Pohledová kontrola vnějšího poškození modulů systému airbag.
- Kontrola mrazuvzdornosti náplně chladičí soustavy, těsnosti chladičí soustavy, výšky hladiny, příp. doplnění.
- Kontrola výfukové soustavy na netěsnosti, poškození a upevnění.
- Pohledová kontrola na netěsnosti a poškození brzdového systému.
- Kontrola množství brzdové kapaliny, příp. doplnění.
- Pohledová kontrola (ze spodu) na netěsnosti a poškození převodovky, rozvodovky, hnacích hřídelů a ochranných manžet kloubů.
- Kontrola oddělovacího prostoru na znečištění, příp. vyčištění.
- Kontrola funkce střešního okna a promazání vodících listů (platí pouze pro vozidla Fabia).
- Kontrola akumulatoru.
- Kontrola stavu drážkového řemene.
- Kontrola ochranných manžet kulových čepů na netěsnosti a poškození.
- Kontrola ušle, upevnění a těsnících manžet hlavíc spojovacích tyčí.
- Kontrola hloubky profilu a způsobu opořebení pneumatik včetně rezervního kola. Kontrola tlaku v pneumatikách (včetně rezervního kola), příp. dohuštění.
- Promazání mechanismu zámku vřka motorového prostoru.
- Kontrola funkce vložky zámku.
- Kontrola funkce všech spínačů, elektrických spotřebičů, ukazatelů a jiných ovládacích prvků.
- Kontrola funkce stíračů a ostríkovaců skel, příp. světlometů a stavu stíracích gum. Seřízení trysek ostríkovaců, příp. doplnění kapaliny.
- Kontrola a příp. seřízení světlometů.
- Pohledová kontrola neporušenosti ochranného nátěru spodku vozidla a laku karoserie.
- Výměna prachového a pylového nebo prachového a pachového filtru pro prostor cestujících (pokud je instalován).
- Sada pro opravu pneumatik - kontrola datumu použitelnosti (je-li ve výbavě).
- Doporučujeme výměnu stíracích listů (dvakrát ročně).

8 Servisní intervaly

- Zkušební jízda, konečná kontrola ■

Každých 30 000 km navíc

- Výměna palivového filtru (vznetové motory, které jsou provozovány na palivo, které neodpovídá normě DIN EN 590). ■

Každých 60 000 km navíc

- Výměna palivového filtru (u vznětových motorů, které jsou provozovány na palivo, které odpovídá normě DIN EN 590).
- Výměna zapalovacích svíček - u vozidel, která najedou 60 000 km za méně než 4 roky.
- Výměna vložky vzduchového filtru a vyčištění pouzdra - u vozidel, která najedou 60 000 km za méně než 4 roky.
- Kontrola stavu, kvality, popř. výměna ATF (oleje) v automatické převodovce. ■

Při 90 000 l₁ : poté každých 30 000 km navíc

- Kontrola ozubeného řemene (4válcové zážehové motory, kromě motoru 1,6 l/77 kW). ■

Při 180 000 km, poté každých 30 000 km navíc

- Kontrola filtru pevných částic (vznětové motory). ■

Každých 210 000 km navíc

- Výměna ozubeného řemene (vznětové motory). ■

Každé 2 roky navíc

- Vyčištění zadních bubnových brzd. ■

Po 3 letech, poté každé 2 roky navíc

- Výměna brzdové kapaliny. ■

Každé 4 roky navíc

- Výměna náplně sady pro opravu pneumatik (je-li ve výbavě) - dbát na datum trvanlivosti.
- Výměna vložky vzduchového filtru a vyčištění pouzdra - u vozidel, která najedou méně než 60 000 km za 4 roky.
- Výměna zapalovacích svíček - u vozidel, která najedou méně než 60 000 km za 4 roky. ■

Každých 5 let navíc

- Výměna šířeny varovného zařízení. ■

Výměna lambda sondy

- Interval výměny je závislý na obsahu olova v benzínu v konkrétní zemi. Proto doporučujeme, abyste se o intervalu výměny informovali u autorizovaného servisního partnera Škoda 2). ■

2) Týká se zemí, kde není možný provoz na bezolovnatý benzin.

Nabídka dalších servisních služeb

Zákonem stanovené prohlídky

V mnoha zemích platí zákonné předpisy, podle kterých je třeba po uplynutí určité doby provést technickou prohlídku vozidla s ohledem na jeho provozní a dopravní bezpečnost, příp. i kontrolu emisí od zákonem uznaného servisu nebo stanice.

Autorizovaní servisní partneři Škoda jsou seznámeni s prohlídkami, jejichž provedení vyplývá ze zákona, a na požádání Vám je provedou v rámci servisní prohlídky. To Vám ušetří čas i peníze.

I v případě, že se rozhodnete nepřijmout tuto nabídku autorizovaných servisních partnerů Škoda a budete si chtít připravit vozidlo na zákonnou prohlídku sami, měli byste se předem poradit s Vaším servisním technikem.

Servisní technik Vám sdělí, na co máte dbát, aby Vaše vozidlo bylo na technickou prohlídku bezvadně připraveno. Předejdete tak zbytečným nákladům spojeným s opakováním prohlídky. ■

Škoda originální díly

Pro Vaše vozidlo jsou určeny Škoda originální díly, které jsou schválené a dodávány společností Škoda Auto. Tyto díly odpovídají v provedení, rozměrech a materiálu přesně předpisům společnosti Škoda Auto, neboť jsou identické s díly montovanými při sériové výrobě vozidla.

U těchto produktů ručí společnost Škoda Auto za jejich bezpečnost, spolehlivost a dlouhodobou funkčnost. Proto doporučujeme používat pouze Škoda originální díly. Vhodnost dílů jiných dodavatelů nemůže společnost Škoda Auto i přes trvalé sledování trhu posoudit ani za tyto díly ručit, i když se může jednat v jednotlivých případech o díly schválené k provozu nebo homologované státní zkušebnou.

Společnost Škoda Auto zásobuje trh kompletním sortimentem Škoda originálních dílů nejen po dobu výroby daného modelu, nýbrž min. 15 let po skončení sériové výroby vozidla díly nutnými pro provoz vozidla a min. 10 let díly nutnými pro výstavbu vozidla.

Autorizovaní servisní partneři Škoda poskytují na Škoda originální díly záruku v délce 2 let od montáže, resp. prodeje. Proto si pečlivě uschovejte účet za tyto díly jako doklad o začátku záruční lhůty pro případné reklamace.

Opravy karoserie

Vozidla Škoda jsou konstruována tak, aby se dala ve většině případů při poškození karoserie vyměnit pouze poškozený díl.

Je cenově výhodné používat při opravách Škoda originální díly. Dříve než se rozhodnete poškozené díly vyměnit, poraďte se u autorizovaného servisního partnera Škoda, zda poškození nelze odstranit opravou dílu. ■

Škoda originální příslušenství

Pokud chcete své vozidlo vybavit příslušenstvím, respektujte následující.

Ve Vašem vlastním zájmu Vám doporučujeme používat pro Vaše vozidlo výhradně Škoda originální příslušenství. U tohoto příslušenství ručí společnost Škoda Auto za jeho bezpečnost, spolehlivost a vhodnost zvláště pro Váš typ vozidla. U jiných výrobků to však navzdory nepřetržitému sledování trhu nemůžeme posoudit ani za ně nemůžeme ručit, ačkoli se v jednotlivých případech může jednat o výrobky schválené k provozu nebo homologované národními schvalovacími úřady.

Všechny produkty příslušenství procházejí náročným schvalovacím procesem v technickém vývoji (technickými zkouškami) a v útvary kvality (zákaznickými zkouškami) a jen v případě všech pozitivních výsledků se stanou Škoda originálním příslušenstvím.

K nabídce Škoda originálního příslušenství patří také kvalifikované poradenství a podle přání i odborná montáž.

Autorizovaní servisní partneři Škoda poskytují na Škoda originální příslušenství záruku v délce 2 let od montáže, resp. prodeje. Proto si pečlivě uschovejte potvrzený záruční list a účet za toto příslušenství jako doklad o začátku záruční lhůty pro případné reklamace.

U autorizovaného servisního partnera Škoda samozřejmě obdržíte také prostředky pro péči o vozidlo a všechny díly, které podléhají přirozenému opotřebení, jako například pneumatiky, akumulátory, žárovky a strácní lišty. ▶

**Poznámka**

Příslušenství schválené společností Škoda Auto je nabízeno ve všech zemích, kde má firma zastoupení (zavedeního importéři) formou Katalogu Škoda originálního příslušenství a modelových prospektů. ■

Mimořádné servisní služby

V souvislosti s různými podmínkami provozu vozidla jsme pro Vás připravili nabídku mimořádných služeb.

Prohlídka před dovolenou

V rámci prohlídky před dovolenou se kontroluje např. seřízení motoru, zkoušejí se tlumiče a brzdy, aby bylo Vaše vozidlo připraveno na vyšší zátěži během cesty na dovolenou.

Zimní a jarní prohlídka

Při prohlídce před zimní a jarní sezónou se vozidlo připravuje na následující roční období, zkouší se např. akumulátor a systém zapalování, testují a servizují se světlo-
metry, montují se zimní, resp. letní pneumatiky, čistí a konzervuje se motorový prostor, kontroluje se ochranný nástřik spodku vozidla a lak

**Poznámka**

Co je v daném případě na Vašem vozidle nutné opravit a kolik bude oprava stát, Vám sdělí servisní technik u autorizovaného servisního partnera Škoda. Zde se také dozvíte o nabídce dalších mimořádných servisních služeb. ■

8. Rozvrh zdravotního a bezpečnostního servisu

1. **Plná zdravotní a bezpečnostní prohlídka: každých 30 000 km** nebo každé 2 roky*.
2. **Střední prohlídka, zahrnující provedení zdravotní a bezpečnostní prohlídky: každých 15 000 km** nebo 1 rok*.
Zdravotní a bezpečnostní prohlídka se vztahuje na brzdovou soustavu, řízení, světla a pneumatiky.
3. **Motorový olej a olejový filtr, podle kontrolky výměny motorového oleje (nejméně každé 2 roky/ 30 000 km)**

*podle toho, co nastane dříve

Pro normální jízdní podmínky

V = Výměna / K = Kontrola / D = Dotažení / M = Mazání

Zdravotní	Střední	Plná
Chladič kapalina motoru		K
Vzduchový filtr	K	K
Olaj předního diferenciálu (modely 4WD)		V
Olaj zadního diferenciálu		V
Manžety hnacích hřídelů (HiLux 4WD a Hiace)		K
Šrouby hnacích hřídelů (Hiace)		D
Kloubový hřídel (HiLux a Dyna)*1	M	M
Šrouby kloubového hřídele		D
Výfukové potrubí a uložení		K
Hadice a spojky chlazení a topení		K
Vzduchový filtr kabiny (HiLux)		V
Filtr topení (Dyna)	K	K
Uzávěr palivové nádrže, palivové potrubí, spojky a odvětrávací ventily		K
Prohlídka karoserie (prorézivění)		K

*1: promazat do 24 hodin po projetí hlubokou vodou

Bezpečnostní	Střední	Plná
Brzdový pedál & parkovací brzda		K
Brzdové obložení & bubny (včetně centrální parkovací brzdy u Dyna 150)		K
Brzdové destičky & kotouče	K	K
Spojková kapalina		K
Brzdová kapalina		V
Brzdové potrubí & hadice		K
Kapalina posilovače řízení		K
Přední & zadní pérování		K
Volant a tyče řízení		K
Mazací tuk ložisek kol (Hiace 4WD a Dyna)		V
Pneumatiky, světla, lišty stěračů, kapalina ostriřkovačů	K	K
Kulové čepy, prachové kryty		K

Další výměny

Rozvodový řemen	Každých 150 000 km
Vzduchový filtr	Každé 4 roky / 60 000 km
Palivový filtr (pouze Hiace a Dyna)	Každých 6 let / 60 000 km
Chladicí kapalina	Poprvé při 150 000 km Poté, každých 90 000 km
Mazací tuk ložisek kol (Hiace 2WD)	Každé 2 roky / 45 000 km
Mazivo axiálních ložisek ramen předního zavěšení (Dyna)	Každé 2 roky / 45 000 km

Další prohlídky

Hnací řemeny (alternátor, klimatizace, posilovač řízení)	Šestý rok / 105 000 km Poté, každý rok / 15 000 km
Vůle ventilů	Každé 4 roky / 45 000 km
Kapalina automatické převodovky (Hilux 4WD)	Každé 4 roky / 60 000 km
Olaj manuální převodovky - Hilux 4WD - Kromě Hilux 4WD	Every 4 roky / 45 000 km Every 4 roky / 60 000 km
Podtlakové čerpadlo posilovače brzd	Každých 195 000 km
Kouřivost vznětového motoru	Každé 4 roky / 60 000 km
Měnič průtoku vzduchu (Hilux a Hiace)	Každé 4 roky / 60 000 km (čistění)
Převodový olej (Hilux 4WD a Hiace 4WD)	Každé 4 roky / 45 000 km

Tabulky plánu údržby

Pro příslušné kilometrové proběhy platí následující:

Motorový olej	Motor	Standardní činnosti		Mimo plán		Časově vázané činnosti			
		MI	M2	EPI	EP2	T1	T2	T3	T4
Urania Daily ⁽¹⁾ ACEA B5	Motor FIA	Každých 40.000 km nebo 800 motohodin	Každých 120.000 km nebo 2.400 motohodin	Každých 80.000 km nebo 1.600 motohodin	Každých 240.000 km nebo 4.800 motohodin	Každý rok na začátku jara	Každý rok na začátku zimy	Každé 2 roky	Každé 3 roky
Motorový olej	Motor	Standardní činnosti		Mimo plán		Časově vázané činnosti			
Urania Daily ⁽¹⁾ ACEA B5	Motor FIC	Každých 40.000 km nebo 800 motohodin	Každých 120.000 km nebo 2.400 motohodin	Každých 80.000 km nebo 1.600 motohodin	Každých 240.000 km nebo 4.800 motohodin	Každý rok na začátku jara	Každý rok na začátku zimy	Každé 2 roky	Každé 3 roky

⁽¹⁾ IVECO doporučuje použití tohoto motorového oleje kvůli snížení spotřeby paliva. Nová vozidla jsou tímto motorovým olejem plněna.**Činnosti M**

Zahrnují všechny činnosti údržby, které se provádějí v pevném kilometrovém (nebo motohodinovém) intervalu. Předpokládá se průměrná rychlost 50 km/h.

UPOZORNĚNÍ:

- V případě ročního kilometrového proběhu nižšího než 40000 km je nutné provádět výměnu motorového oleje a filtru jednou za dva roky.
- Při městském provozu vyžadujícím častější regeneraci filtru pevných částic (platí pouze pro vozidla vybavená filtrem pevných částic) může nastat nutnost dřívější výměny motorového oleje a olejového filtru. V takovém případě je nutnost provedení této činnosti mimo plán signalizována na displeji.
- V případě ročního kilometrového proběhu nižšího než 40000 km je třeba provádět výměnu převodového oleje alespoň jednou za tři roky.
- V případě ročního kilometrového proběhu nižšího než 40000 km je třeba provádět výměnu oleje v nápravě alespoň jednou za dva roky.
- V případě, že se na displeji zobrazují plánované servisní intervaly nevhodné pro konkrétní provoz vozidla, kontaktujte autorizovanou servisní síť IVECO pro jeho úpravu.

ČINNOSTI PLÁNOVANÉ ÚDRŽBY

	MI	M2
Otvírání/zavírání kapoty, demontáž/montáž ochranných krytů motoru	●	●
Manipulace	●	●
Zkušební jízda	●	●
Výměna motorového oleje		
Výměna filtru motorového oleje	●	●
Výměna palivového filtru*	●	●
Kontrola hladiny brzdové kapaliny	●	●
Kontrola stavu hnacích řemenů příslušenství	●	●
Kontrola stavu manžet převodky řízení	●	●
Kontrola opotřebení brzdových destiček	●	●
Kontrola zdvíhu páky parkovací brzdy	●	●

* Rozsvítí-li se v přístrojovém panelu kontrolka signalizující zanesení, musí být filtr vyměněn před uplynutím stanoveného intervalu pro výměnu.

ČINNOSTI PLÁNOVANÉ ÚDRŽBY		
	MI	M2
Kontrola upevnění převodky řízení		●
Kontrola tyčí a kloubů řízení a sloupku řízení		●
Kontrola kloubů a upevnění kloubových hřídelů		●
Kontrola seřízení světlometů		●
Kontrola systému EDC prostřednictvím systému MODUS-IT 2000-EASY		●
Výměna hnacího řemene/hnacích řemenů čerpadla chladicí kapaliny a alternátoru (motory FIC) ⁽¹⁾		●
Výměna hnacích řemenů kompresoru a kompresoru klimatizace (motory FIC) ⁽¹⁾		●
Výměna oleje mechanické převodovky		●
Výměna hnacích řemenů příslušenství (motory FIA) ⁽¹⁾		●
Čištění odvětrávání zadní nápravy		●

⁽¹⁾ Pokud je vozidlo provozováno za ztížených podmínek (prašné a/nebo horké prostředí), výměna se musí provádět každých 60000 km.

ČINNOSTI PROVÁDĚNÉ MIMO PLÁN (možno provést zároveň s pravidelnou údržbou)

EPI - KAŽDÝCH 80000 km nebo každé 2 roky

- Výměna oleje diferenciálu zadní nápravy

EP2 - KAŽDÝCH 240000 km nebo každých 5 let

- Výměna rozvodového řemene (motory FIA) (1)
- Výměna automatického napínače rozvodového řemene (motory FIA)
- Výměna automatického napínače hnacího řemene čerpadla chladicí kapaliny a alternátoru (motory FIA)
- Výměna žhavicích svíček
- Výměna napínače hnacího řemene alternátoru (motory FIC)

EP3 - KAŽDÝCH 400000 km (motory FIC)

- Výměna napínače rozvodového řetězu a primárního a sekundárního rozvodového řetězu
- Výměna řetězových rozvodových kol, při demontovaných rozvodových řetězech
- Výměna katalyzátoru (vozidla s filtrem pevných částic)

(1) Pokud je vozidlo provozováno za ztížených podmínek (prašné a/nebo horké prostředí), výměna rozvodového řemene se musí provádět každých 120000 km.