

Název veřejné zakázky:

## „Ozdravné pobyty pro žáky základní školy Kosmonautů 15 v roce 2018“

veřejná zakázka malého rozsahu dle § 27 písm. a) zákona 134/2016 Sb. (dále jen „veřejná zakázka“)

### Účastník zadávacího řízení:

Obchodní firma: **Alteris s.r.o.**  
Sídlo: Na Stezce 1330/3, 100 00 Praha 10 - Vršovice  
IČ: 27862313  
Jednající: Ing. Ivetou Lippertovou  
Zapsaná v obchodním rejstříku vedeném Městským soudem v Praze, oddíl C, vložka 122439

### Účastník zadávacího řízení výše uvedené veřejné zakázky

**specifikuje tímto svou  
nabídku:**

Účastník zajistí služby specifikované v předmětu veřejné zakázky dle zadávací dokumentace, konkrétně zajistí ozdravný pobyt pro 130 žáků a dospělý doprovod zadavatele a ozdravný pobyt se zaměřením na lyžování a snowboarding pro 65 žáků a dospělý doprovod zadavatele. Oba typy pobytů budou realizovány po dobu nepřerušovaných 14 dnů (sobota – pátek).

### **A. OZDRAVNÝ POBYT**

Počet žáků: 130

Dospělý doprovod zadavatele: 12

Uvedené počty jsou s odchylkou +/- 10%. Účastník bere na vědomí, že přesný počet účastníků bude uveden 1 týden před odjezdem.

Pro konání ozdravného pobytu budou zajištěny tyto služby:

1. Doprava žáků a pedagogického doprovodu od sídla zadavatele k místu plnění a zpět.
2. Ubytování pro žáky v max. 6 lůžkových pokojích s vlastním sociální zařízením.

Místem plnění je Hotel Medlov\*\*\*, Fryšava pod Žákovou horou 143, Fryšava pod Žákovou horou, který se nachází v dojezdové vzdálenosti 205 km od sídla zadavatele v nadmořské výšce 750 m.

Místo pobytu je v oblasti, kde 36. nejvyšší průměrná čtyřadvacetihodinová koncentrace suspendovaných částic PM<sub>10</sub> v průběhu kalendářního roku v pětiletém průměru let 2010 až 2014 nedosáhla úrovně 50 µg/m<sup>3</sup>, nebo dosáhla úrovně 50 µg/m<sup>3</sup> na méně než 50 % území příslušné obce.

Ubytovací zařízení nabízí ubytování v souladu s § 8 a § 22 vyhlášky č. 410/2005 Sb., o hygienických požadavcích na prostory a provoz zařízení a provozoven pro výchovu a vzdělávání dětí a mladistvých v platném znění, zejména:

- ve školách v přírodě a na ozdravných pobytech se výuka zajišťuje v pobytové místnosti s plochou minimálně 1,5 m<sup>2</sup> podlahové plochy na žáka; pokud se volný čas tráví ve vnitřních prostorách, musí jít o pobytové místnosti s plochou minimálně 1,5 m<sup>2</sup> na žáka nebo minimálně 3 m<sup>2</sup> na dítě předškolního věku; pro ubytování ve škole v přírodě a na ozdravném pobytu se stanoví minimální podlahová plocha 3m<sup>2</sup> na osobu
- úklid v prostorách zařízení pro výchovu a vzdělávání a provozovnách pro výchovu a vzdělávání se provádí:
  - denně setřením všech podlah a povrchů na vlhko, u koberců vyčištěním vysavačem,
  - denně vynášením odpadků,
  - denně za použití čisticích prostředků s dezinfekčním účinkem umytím umyvadel, pisoárových muší a záchodů,
  - nejméně jednou týdně omytím omyvatelných částí stěn hygienického zařízení a dezinfikováním umývár a záchodů,
  - nejméně dvakrát ročně umytím oken vč. rámu, svítidel a světelných zdrojů,
  - nejméně dvakrát ročně celkovým úklidem všech prostor a zařizovacích předmětů,
  - malováním jedenkrát za 3 roky nebo v případě potřeby častěji a
  - pravidelnou údržbou nuceného větrání nebo klimatizace a čištěním vzduchotechnického zařízení podle návodu výrobce nebo dodavatele

3. Ubytování pro pedagogický doprovod v max. 3 lůžkových pokojích, sociální zařízení na pokoji.

4. Zajištění samostatného pokoje jako „izolace“ v případě nemoci, s vlastním sociálním zařízením.

5. Zajištění samostatného pokoje pro zdravotníka, s vlastním sociálním zařízením

6. V případě potřeby účastník zajistí dopravu zraněné či nemocné osoby (vč. pedagogického doprovodu) do zdravotnického zařízení a zpět.

7. Strava 5 x denně, pitný režim po celý den, začátek stravování v sobotu obědem, ukončení v pátek obědovým balíčkem.

8. Účastník zajistí také dietní stravování (bezlepková dieta, dieta s omezením mléka a mléčných výrobků, apod.) – přesný počet osob a typ diety bude uveden týden před zahájením konkrétního pobytu ze strany Zadavatele

9. Veškeré stravování a pitný režim je v souladu s vyhláškou č. 107/2005 Sb. o školním stravování v platném znění.

Povinné podmínky pro stravování:

- v rámci ozdravného pobytu bude nezletilým účastníkům poskytnuta strava minimálně v rozsahu stravovací dávky odpovídající výživové normě dle přílohy č. 1 vyhlášky č. 107/2005 Sb., o školním stravování, v platném znění, a to i v případě, že se jedná o ozdravný pobyt dětí předškolního věku, které nejsou žáky mateřské školy,
- pitný režim bude zajištěn po celou délku pobytu, tj. součástí poskytované stravy bude rovněž nápoj o objemu min 0,3 l a mimo dobu podávání stravy bude účastníkům ozdravného pobytu zajištěn dostatečný pitný režim.
- jídelníček může být sestaven či upraven dle požadavků Zadavatele

10. Veškeré pobytové taxy, lázeňské poplatky budou zahrnuty v ceně.

11. Účastník zajistí pro Zadavatele místnosti po celou dobu pobytu s kapacitami cca 150 osob.

12. Účastník zajistí pro Zadavatele 5 místností po celou dobu pobytu s kapacitami cca 20 - 30 osob. Místnosti budou vhodné pro skupinové aktivity a výuku (stoly, židle), cena za jejich využívání je součástí nabídkové ceny.

13. Účastník zajistí na 5 dnů po dobu 3 hodin denně animační program koordinovaný a plně zajištěný animátory pro všechny žáky z daného střediska v jednom termínu, ve skupinách do 15 žáků. Vzorový animační program je přiložen k této nabídce. Cena animačního programu je zahrnuta do ceny plnění veřejné zakázky. Animačního programu bude zaměřen na regeneraci a rozvoj respiračního ústrojí a posílení imunity, nácvik správného dýchání, vhodné sportovní a regenerační aktivity.

14. Účastník níže předkládá též nabídku volnočasových aktivit v okolí, jejichž není provozovatelem (vč. ceny a kontaktu na provozovatele). Tato nabídka není součástí ceny.

V rámci hotelu Medlov je k dispozici parkoviště přímo u hotelu, kulečnická a několik salonků. Hotel Medlov disponuje také velkokapacitními konferenčními prostory, které lze využít i jako tělocvičnu či taneční sál. Hotel leží přímo u rybníku Medlov v překrásné přírodě Vysočiny. Hotelový areál nabízí venkovní aktivity jak v létě (minigolf, volejbalové hřiště, ruské kuželky či mírně svažitou pláž), tak i v zimě. Milovníky zimních sportů potěší především nepřeborné množství běžeckých tras.

<https://www.youtube.com/watch?v=PN1qs5g1Ves>

Při špatném počasí či pro obnovu sil na další den je k dispozici také Wellness centrum s individuálním přístupem a odbornou radou, což je pro každého klienta nejvhodnější (ceny individuálně dle zvolených procedur).

V případě zájmu jsme schopni domluvit i vstup do bazénu v Lázních v Novém městě na Moravě.

(<https://lazne.nmm.cz/>)

**Volnočasové aktivity v okolí**, jejichž provozovatelem není Účastník zadávacího řízení:

**ZOO Jihlava**

tel. [redacted]

vstupné 50,- Kč/dítě, 90,- Kč/dospělý

**Katakomby Jihlava**

tel., [redacted]

vstupné 30,- Kč/dítě, 60,- Kč/dospělý

**Památky UNESCO**

Litomyšl

Třebíč

Telč

**Poutní kostel sv. Jana Nepomuckého na Zelené hoře**

tel. [redacted]

skupinové vstupné (nad 10 osob) 50,- Kč/osoba

**Městské lázně Nové Měst n.M.**

tel. [redacted]

pronájem lázní 3.500,- Kč/60 minut

**Peklo Čertovina**

tel. [redacted]

vstupné s hodinovým programem 195,- Kč/žák

Další tipy:

Jezdecký klub Blatiny

<http://www.jk-blatiny.cz/document.php?code=aktuality>

Bazen a relaxační centrum Žďár nad Sázavou

<http://www.bazen-zdar.cz/>

Modelové kolejiště

<http://www.mkzdar.cz/>

Strašidelné bludiště a jihlavská šatlava

<http://www.strasidelnebludiste.cz/>

Rodinný park Robinson Jihlava

<http://www.robinsonjihlava.cz/>

Pohádková vesnička Podlesí

<http://www.pohadkova-vesnicka.cz/>

SjezdovkaHarusův kopec

[skiharusak.cz](http://skiharusak.cz)

Jimramov

[skijimramov.cz](http://skijimramov.cz)

Zimní stadion Žďár nad Sázavou

<http://www.zdarskypruvodce.cz/zimni-stadion/>

<http://www.sportispo.cz/page.aspx?IDSekce=8&IDPage=27> (rychl bruslařský ovál)

Zimní stadion Hlinsko

<http://www.sportoviste.hlinsko.cz/zimnistadion.html>

Laser arena ve Ždaři  
<https://www.matrixx.cz/>

Paintball V Bytřici nad Pernštejnem  
<http://www.vysocina-paintball.cz/>

Vysočina Arena  
<http://www.vysocina-arena.cz/cz/>

NPR Betlém Hlinsko  
<https://www.betlem-hlinsko.cz/cs>

## B. OZDRAVNÝ POBYT SE ZAMĚŘENÍM NA LYŽOVÁNÍ A SNOWBOARDING

Počet žáků: 65

Dospělý doprovod zadavatele: 8

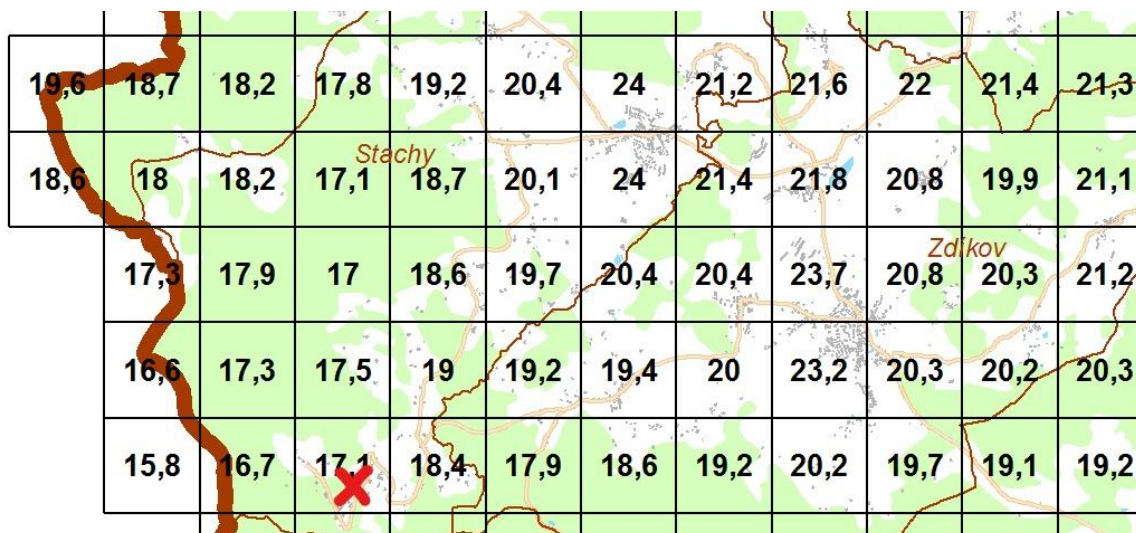
Uvedené počty jsou s odchylkou +/- 10%. Účastník bere na vědomí, že přesný počet účastníků bude uveden 1 týden před odjezdem.

1. Doprava žáků a pedagogického doprovodu od sídla zadavatele k místu plnění a zpět.

2. Ubytování pro žáky v max. 6 lůžkových pokojích s vlastním sociální zařízením.

Místem plnění je penzion Lucie ([www.luciehotel.cz](http://www.luciehotel.cz)), Zadov 352, 384 73 Stachy, který se nachází v dojezdové vzdálenosti 440 km od sídla zadavatele v nadmořské výšce 1.000 m.

Místo pobytu je v oblasti, kde 36. nejvyšší průměrná čtyřadvacetihodinová koncentrace suspendovaných částic PM<sub>10</sub> v průběhu kalendářního roku v pětiletém průměru let 2010 až 2014 nedosáhla úrovně 50 µg/m<sup>3</sup>, nebo dosáhla úrovně 50 µg/m<sup>3</sup> na méně než 50 % území příslušné obce.



Ubytovací zařízení nabízí ubytování v souladu s § 8 a § 22 vyhlášky č. 410/2005 Sb., o hygienických požadavcích na prostory a provoz zařízení a provozoven pro výchovu a vzdělávání dětí a mladistvých v platném znění, zejména:

- ve školách v přírodě a na ozdravných pobytech se výuka zajišťuje v pobytové místnosti s plochou minimálně 1,5 m<sup>2</sup> podlahové plochy na žáka; pokud se volný čas tráví ve vnitřních

prostorách, musí jít o pobytové místnosti s plochou minimálně 1,5 m<sup>2</sup> na žáka nebo minimálně 3 m<sup>2</sup> na dítě předškolního věku; pro ubytování ve škole v přírodě a na ozdravném pobytu se stanoví minimální podlahová plocha 3m<sup>2</sup> na osobu

- úklid v prostorách zařízení pro výchovu a vzdělávání a provozovnách pro výchovu a vzdělávání se provádí:
  - denně setřením všech podlah a povrchů na vlhko, u kobereců vyčištěním vysavačem,
  - denně vynášením odpadků,
  - denně za použití čisticích prostředků s dezinfekčním účinkem umytím umyvadel, pisoárových mušlí a záchodů,
  - nejméně jednou týdně omytím omyvatelných částí stěn hygienického zařízení a dezinfikováním umýváren a záchodů,
  - nejméně dvakrát ročně umytím oken vč. rámu, svítidel a světelných zdrojů,
  - nejméně dvakrát ročně celkovým úklidem všech prostor a zařizovacích předmětů,
  - malováním jedenkrát za 3 roky nebo v případě potřeby častěji a
  - pravidelnou údržbou nuceného větrání nebo klimatizace a čištěním vzduchotechnického zařízení podle návodu výrobce nebo dodavatele

3. Ubytování pro pedagogický doprovod v max. 3 lůžkových pokojích, sociální zařízení na pokoji.

4. Zajištění samostatného pokoje jako „izolace“ v případě nemoci, s vlastním sociálním zařízením.

5. Zajištění samostatného pokoje pro zdravotníka, s vlastním sociálním zařízením.

6. V případě potřeby účastník zajistí dopravu zraněné či nemocné osoby (vč. pedagogického doprovodu) do zdravotnického zařízení a zpět.

7. Strava 5 x denně, pitný režim po celý den, začátek stravování v sobotu obědem, ukončení v pátek obědovým balíčkem.

8. Účastník zajistí také dietní stravování (bezlepková dieta, dieta s omezením mléka a mléčných výrobků, apod.) – přesný počet osob a typ diety bude uveden týden před zahájením konkrétního pobytu ze strany Zadavatele

9. Veškeré stravování a pitný režim je v souladu s vyhláškou č. 107/2005 Sb. o školním stravování v platném znění.

Povinné podmínky pro stravování:

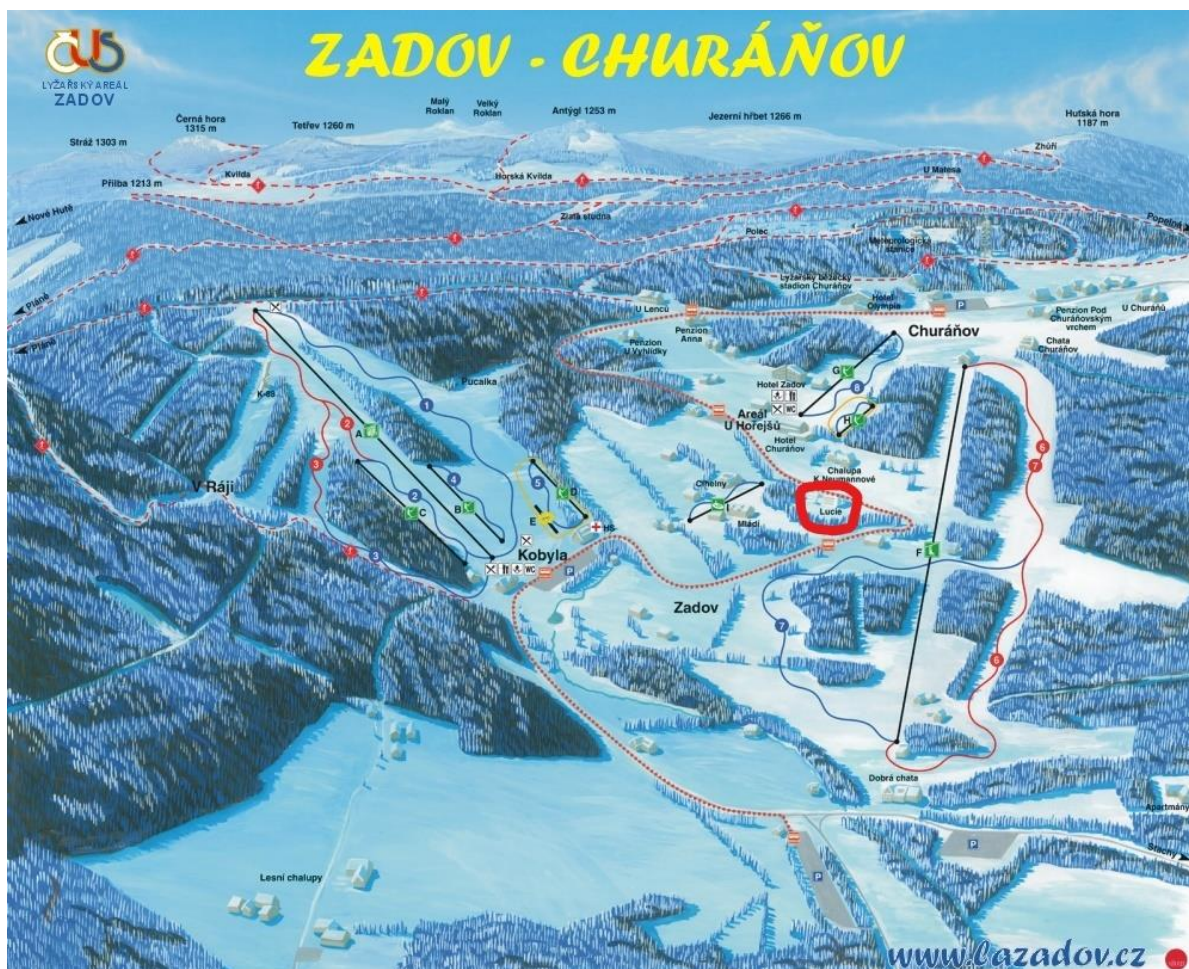
- v rámci ozdravného pobytu bude nezletilým účastníkům poskytnuta strava minimálně v rozsahu stravovací dávky odpovídající výživové normě dle přílohy č. 1 vyhlášky č. 107/2005 Sb., o školním stravování, v platném znění, a to i v případě, že se jedná o ozdravný pobyt dětí předškolního věku, které nejsou žáky mateřské školy,

- pitný režim bude zajištěn po celou délku pobytu, tj. součástí poskytované stravy bude rovněž nápoj o objemu min 0,3 l a mimo dobu podávání stravy bude účastníkům ozdravného pobytu zajištěn dostatečný pitný režim.
- jídelniček může být sestaven či upraven dle požadavků Zadavatele

10. Veškeré pobytové taxy, lázeňské poplatky budou zahrnuty v ceně.

11. Účastník zajistí pro Zadavatele místnost po celou dobu pobytu s kapacitou min. 80 osob a minimálně 2 místností s kapacitou cca 25-35 osob, vhodných pro skupinové aktivity a výuku. Cena pronájmu je součástí nabídkové ceny.

12. Penzion Lucie se nachází přímo uprostřed lyžařské oblasti Zadov - Churáňov ([www.lazadov.cz](http://www.lazadov.cz)). Nejblíže vleky (typu tatra-poma) je situován přímo nad penzionem, jeho horní stanice sousedí s horní stanicí další sjezdovky (nejdelší v areálu) s jednosedačkovou lanovkou. Areál Kobyla (s čtyřsedačkovou lanovkou) je v případě dobrých sněhových podmínek přístupný přímo z hotelu na lyžích, příp. je možné využít skibus, jehož zastávka je cca 200m od hotelu. Vzhledem k poloze Lucie tak není nutné zabezpečovat uskladnění obuvi v době lyžování, resp. lyžařského vybavení u vleků (v areálu) v době odpočinku. Uskladnění lyžařského vybavení přímo mimo dobu lyžování je zabezpečeno v lyžařně.



13. Cena skipasů, včetně nabízených slev v **Arealu Zadov**.

**HLAVNÍ SEZÓNA - období 18. 12. - 24. 12. 2017 + 2. 1. - 18. 3. 2018**

<b>LANOVÁ DRÁHA KOBYLA</b>	<b>Dospělí</b>	<b>Mládež</b>	<b>Děti</b>
2 hodiny	400	290	90
2 hodiny (platná od 13:30)	250	180	55
4 hodiny	460	330	100
Večerní od 18:00	380	270	85
Večerní od 19:00	330	230	75
<b>1 denní</b>	<b>540</b>	<b>390</b>	<b>120</b>
2 denní	970	700	220
3 denní	1350	980	300
4 denní	1730	1250	380
5 denní	2080	1500	460
6 denní	2400	1720	530
3 dny z 5 dnů	1400	1020	320
4 dnů ze 6 dnů	1870	1350	420
5 dnů ze 6 dnů	2180	1580	490
10 dnů več. lyžování v sezoně	3420	2430	
10 dnů v sezoně	4900	3500	
BODOVÉ JÍZDNÉ 30 bodů	440	300	90
BODOVÉ JÍZDNÉ 100 bodů	1350	900	250

<b>MALÉ VLEKY</b>	<b>Dospělí</b>	<b>Mládež</b>	<b>Děti</b>
2 hodiny	260	220	75
4 hodiny	300	250	85
večerní 18-21	240	200	70
1 denní	350	300	100

<b>DĚTSKÝ PARK</b>			
Jednotlivý vstup	80	50	50
Celodenní	150	100	100

v rámci jakékoliv jízdenky pro kategorie Mládež a Dospělí, je vstupné do Dětského parku v ceně !

<b>ŠKOLNÍ LYŽAŘSKÉ KURZY</b>	
1 den	350
2 dny	600
3 dny	800
4 dny	1000
5 dnů	1200
6 dnů	1350
3 dny z 5	820
4 dny ze 6	1070
5 dnů ze 6	1250

Všechny ceny v Kč včetně DPH.



Sleva se poskytuje na základě soupisky žáků, potvrzené vedením školy nebo organizace. Jízdenky kupuje a platí jedna osoba! Pedagogický doprovod - na každých 20 žáků jeden pedagog sleva 99%.

Cena skipasů na sjezdovce **U Horejšů** (nad penzionem Lucie):

typ jízdenky	dospělí	děti 6 - 14 let
<b>Jednotlivá jízda</b>	30,-	20,-
<b>2-hodinová</b>	200,-	160,-
<b>4-hodinová</b>	260,-	220,-
<b>Denní 9:00-16:00</b>	<b>330,-</b>	<b>280,-</b>
<b>2-denní*</b>	590,-	480,-
<b>3-denní*</b>	820,-	670,-
<b>4-denní*</b>	1050,-	860,-
<b>5-denní*</b>	1180,-	990,-
<b>večerní 18:00-21:00</b>	240,-	190,-
<b>Bodová - 10 bodů</b>	150,-	100,-
<b>Bodová - 30 bodů</b>	440,-	280,-
<b>Bodová - 50 bodů</b>	680,-	450,-
<b>Děti do 6-ti let</b>		
<b>2-hodinová</b>	70,-	
<b>4-hodinová</b>	90,-	
<b>1-denní</b>	130,-	

\* jízdenky neplatí na večerní lyžování! (18 - 21h)

**POZOR:** Veškeré jízdenky jsou platné i na malých vlecích v areálu Kobyla, na Kvildě a Kubově Huti. Veškeré jízdenky z areálu Kobyla jsou platné na tomto vleku.

#### 14. Popis nabízené lokality:

Jak již bylo uvedeno, penzion Lucie se nachází přímo v centru Lyžařského areálu Zadov-Churáňov. Lyžařský areál **Zadov - Churáňov** nabízí celkem 7 sjezdovek na Zadově a Churáňově, většinou lehké až střední obtížnosti, tudíž naprosto ideální pro školní výcvikové kurzy. Celková délka sjezdovek je 4,5 km, přepravní kapacita 8 dopravních zařízení (2 lanové dráhy, 5 lyžařských vleků, dětský koberec) je 6563 os./hod. Sjezdovky se 2x denně upravují, všechny sjezdovky v areálu Kobyla, areálu U Horejšů a dolní polovina sjezdovky u Lanové dráhy Zadov-Churáňov jsou uměle zasněžovány! V požadovaném termínu realizace pobytu je tak téměř 100%-ní jistota sněhu.

Provoz dopravních zařízení je denně od 8:30 do 16 hodin a večerní lyžování (KOBYLA) je denně mimo pondělí od 18 do 21 hodin ( Areál U Horejšů denně včetně pondělí). Areál Kobyla a areál U Horejšů jsou osvětleny a sjezdovky jsou pro večerní lyžování vždy čerstvě upraveny. Pro přehlednost uvádíme všechny sjezdovky, lanovky a vlaky včetně jejich detailních parametrů.

Ozn.	Dopravní zařízení	Délka	Přev.	Sjezdovka č.	Délka	Obtížnost
A	Lanová dráha Zadov - Kobyla	723	153	1,2,3	500-800m	lehká +střední
B	Lyžařský vlek Tatrapoma P1	208	42	4	200m	lehká
C	Lyžařský vlek Tatrapoma P2	275	59	část 2	250m	lehká
D	Vlek lyžařské školy Zadov	108	18	5	100m	lehká
E	Pohyblivý dětský koberec Kobyla	20	5	část 5	20m	lehká+střední
F	Lanová dráha Zadov - Churáňov	900	189	6,7	700-1100m	lehká
G	Vlek U Horejšů	350	55	8	350m	lehká
H	Vlek lyžařské školy Zadov 2	60	10	část 8	100m	lehká
I	Snowtubing	100				lehká

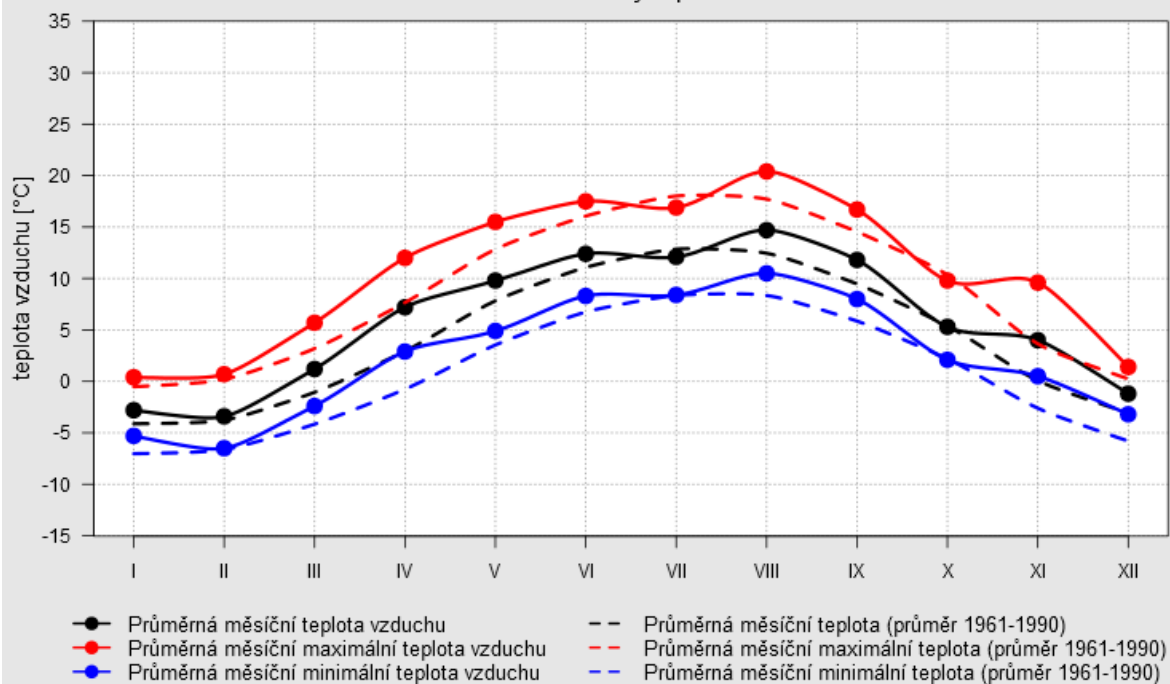
Sněhové podmínky pro lyžařský areál Churáňov-Zadov jsou naprosto jedinečné a patří k absolutně nejlepším v České republice. Naprosto přesná data o množství sněhu a mrazových dnech nabízí portál Českého hydrometeorologického ústavu ze své meteorologické stanice Churáňov (grafy následují). Pro interpretaci grafů bychom rádi předestřeli, že průběh zimy na Zadově-Churáňově probíhá tak, že v listopadu, prosinci a zejména v lednu intenzivně sněží - viz graf měsíčního úhrnu srážek a v lednu a únoru jsou teploty natolik nízké, že sníh neodtává. Zároveň v únoru i březnu ještě průběžně sněží, což vytváří naprosto ideální podmínky pro lyžování, kdy existuje silný sněhový podklad a na něj průběžně připadá prašan.

Data za rok 2016 nejsou k dispozici v podobě přehledných grafů, jako za posledních 10 let, nicméně průměrné měsíční teploty v roce 2016 byly následující: leden -2,9 st.Celsia, únor -0,9 st.Celsia, březen -0,8 st.Celsia. Srážky roce 2016 byly následující: leden 119,1 mm (absolutně nejvyšší údaj ze všech sledovaných meteorologických stanic), únor 123,6 mm (3. nejvyšší údaj ze všech sledovaných meteorologických stanic) a březen 45,2 mm.

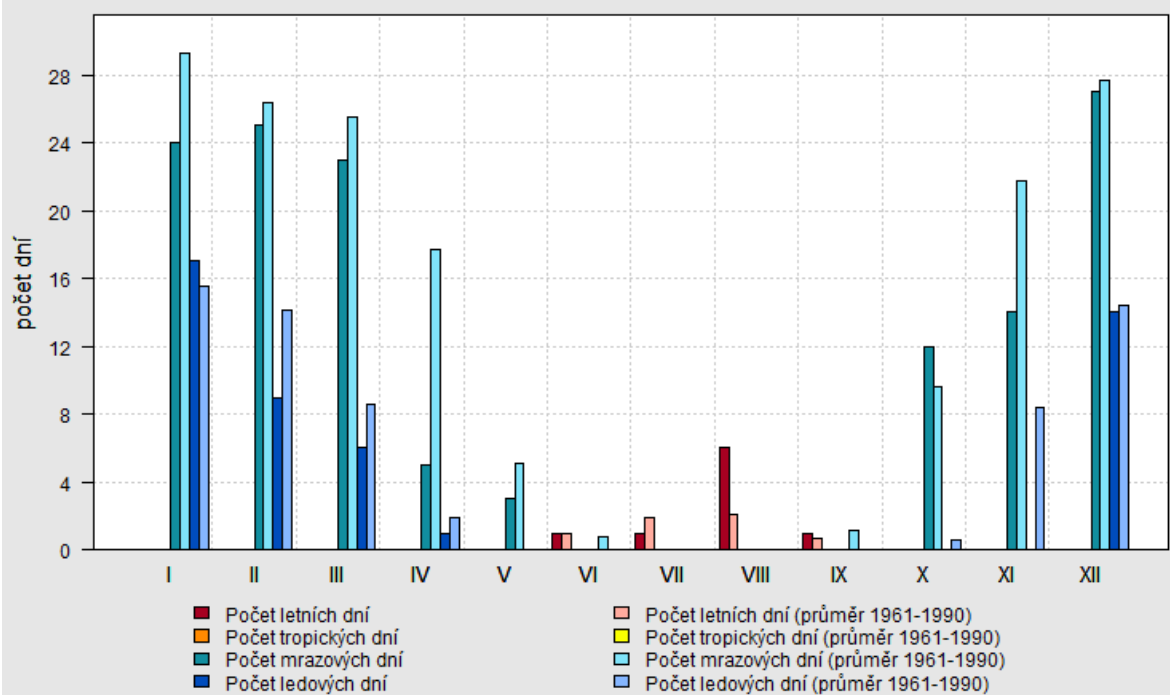
## Hydrometeorologické grafy pro oblast Churáňov - Zadov

**Rok 2011**

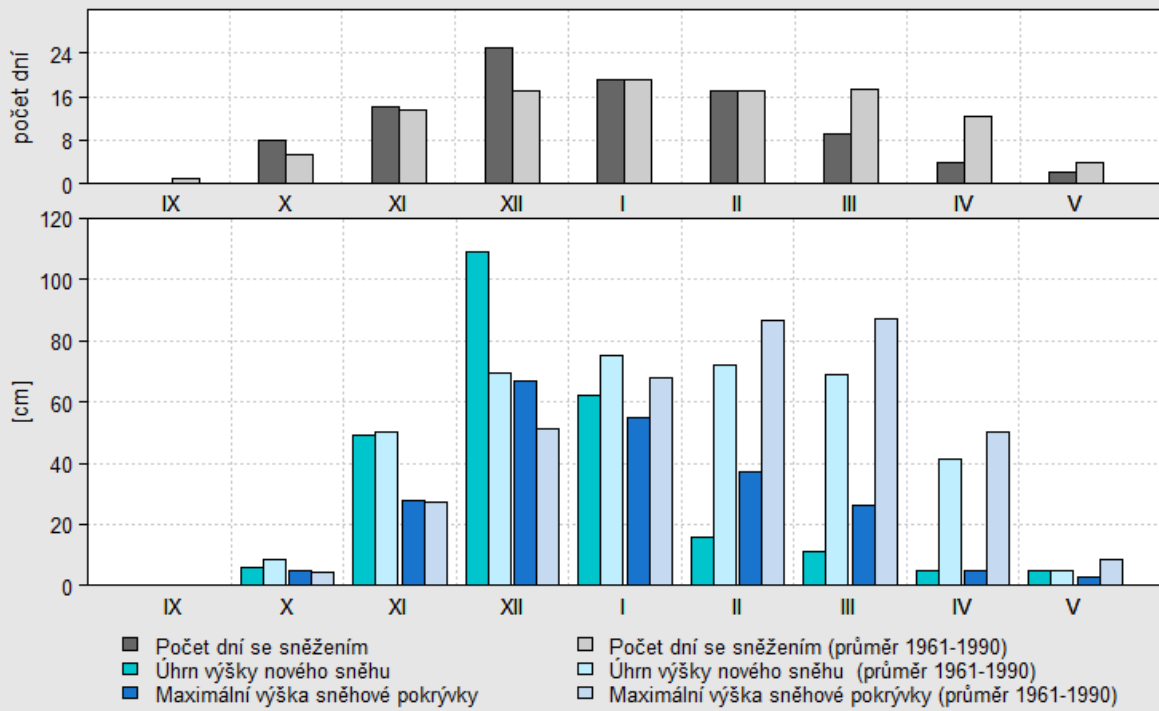
Průběh průměrné měsíční, průměrné měsíční maximální a minimální teploty vzduchu ve srovnání s dlouhodobým průměrem 1961-1990



Měsíční počet mrazových, ledových, letních a tropických dní ve srovnání s dlouhodobým průměrem 1961-1990

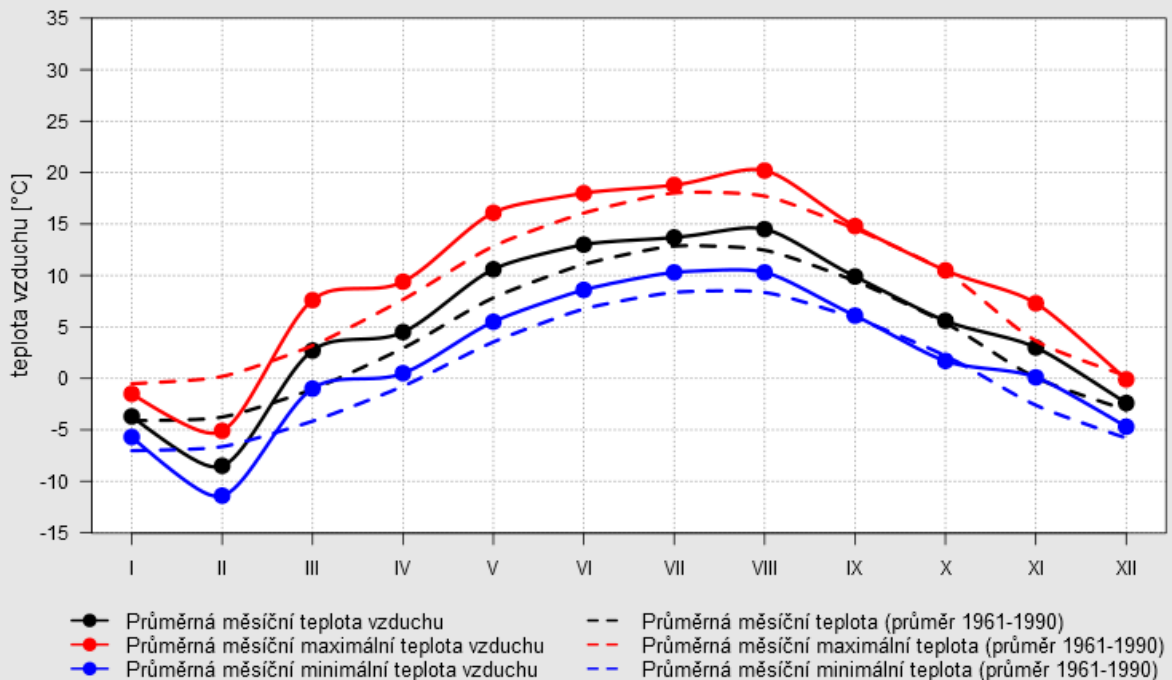


Měsíční charakteristiky sněhu pro zimní sezónu 2010/2011  
ve srovnání s dlouhodobým průměrem 1961-1990

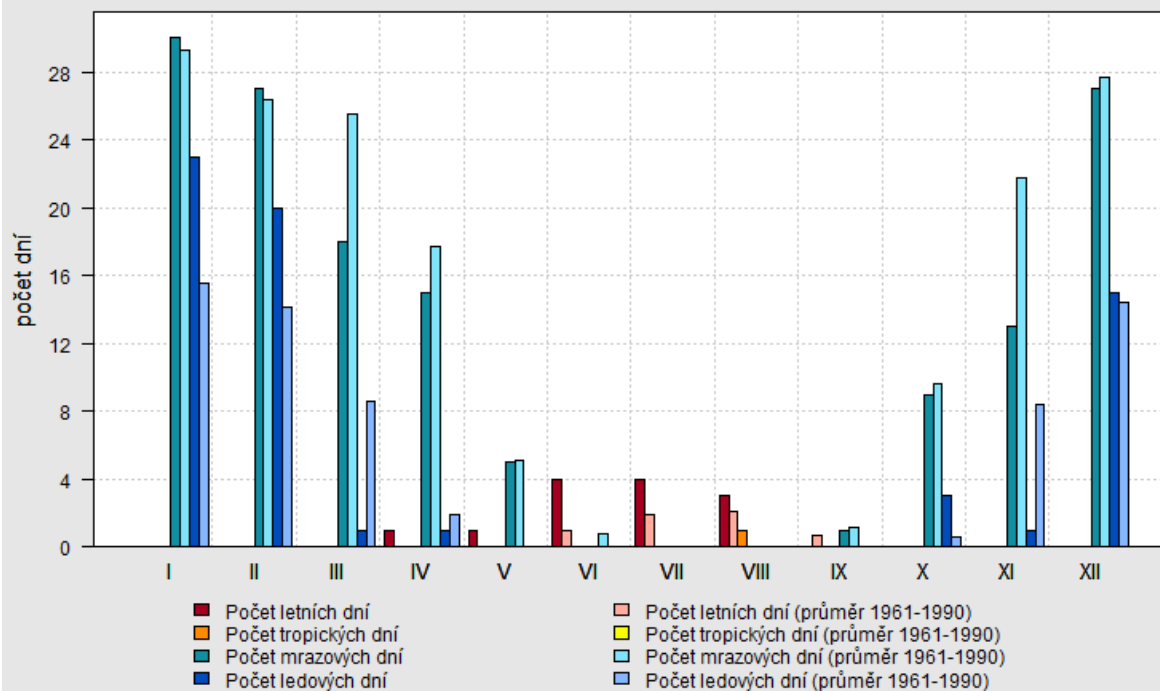


### Rok 2012

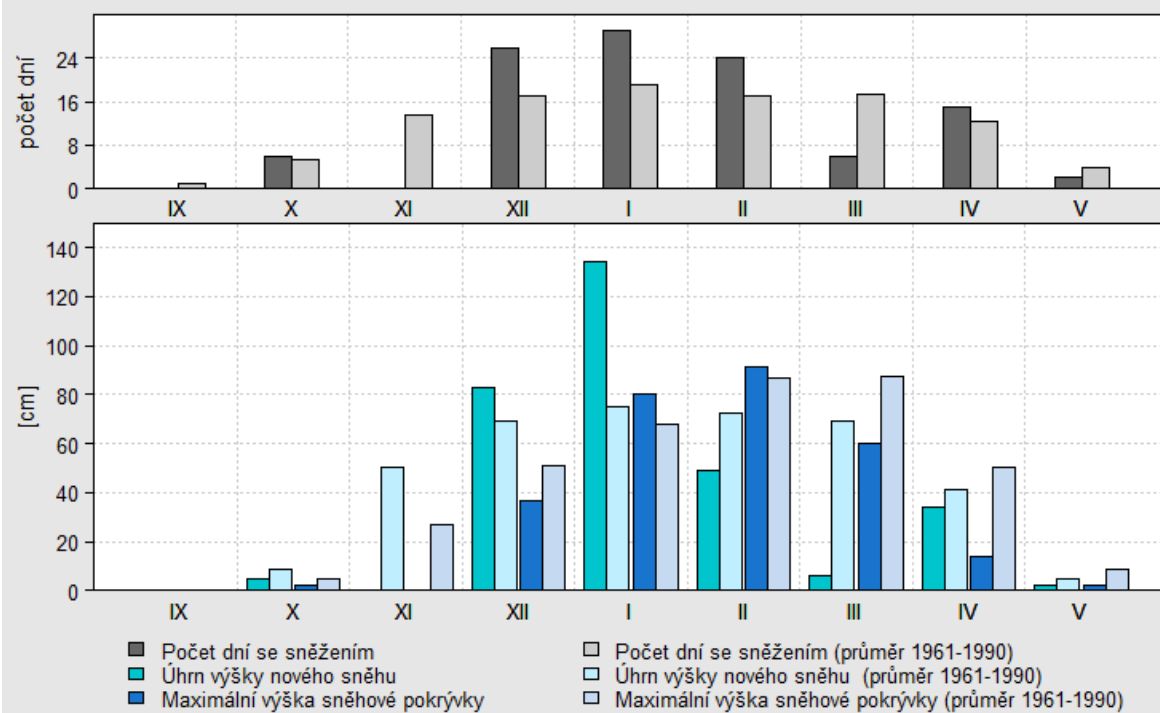
Průběh průměrné měsíční, průměrné měsíční maximální a minimální teploty vzduchu  
ve srovnání s dlouhodobým průměrem 1961-1990



Měsíční počet mrazových, ledových, letních a tropických dní  
ve srovnání s dlouhodobým průměrem 1961-1990

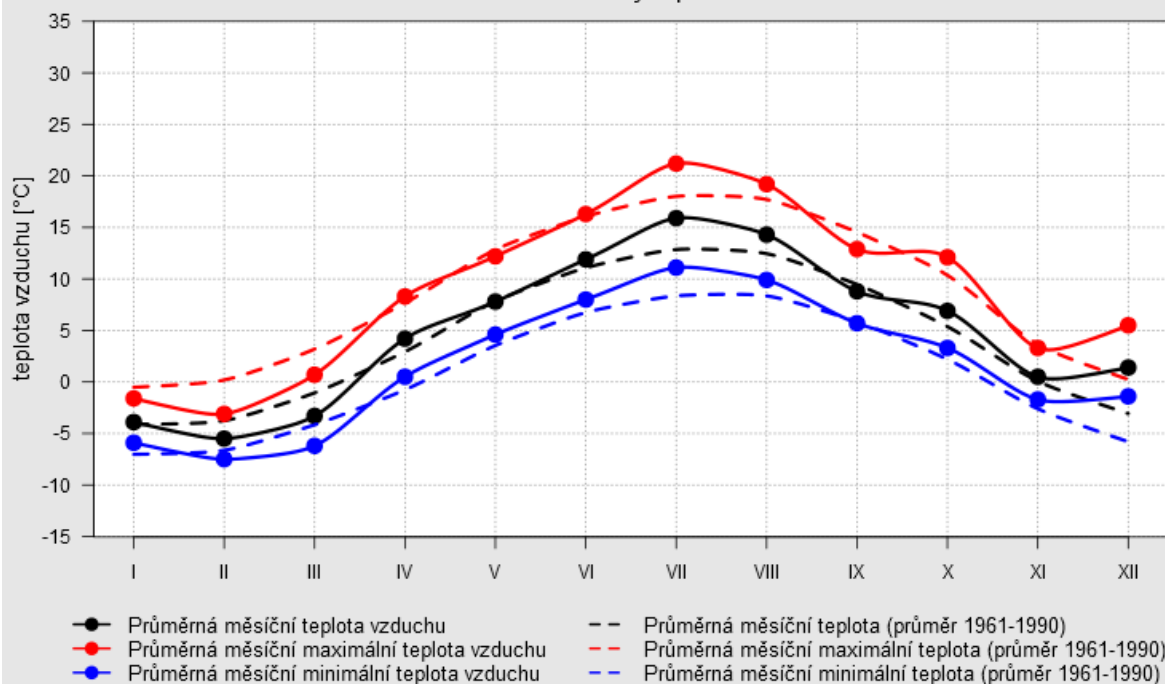


Měsíční charakteristiky sněhu pro zimní sezónu 2011/2012  
ve srovnání s dlouhodobým průměrem 1961-1990

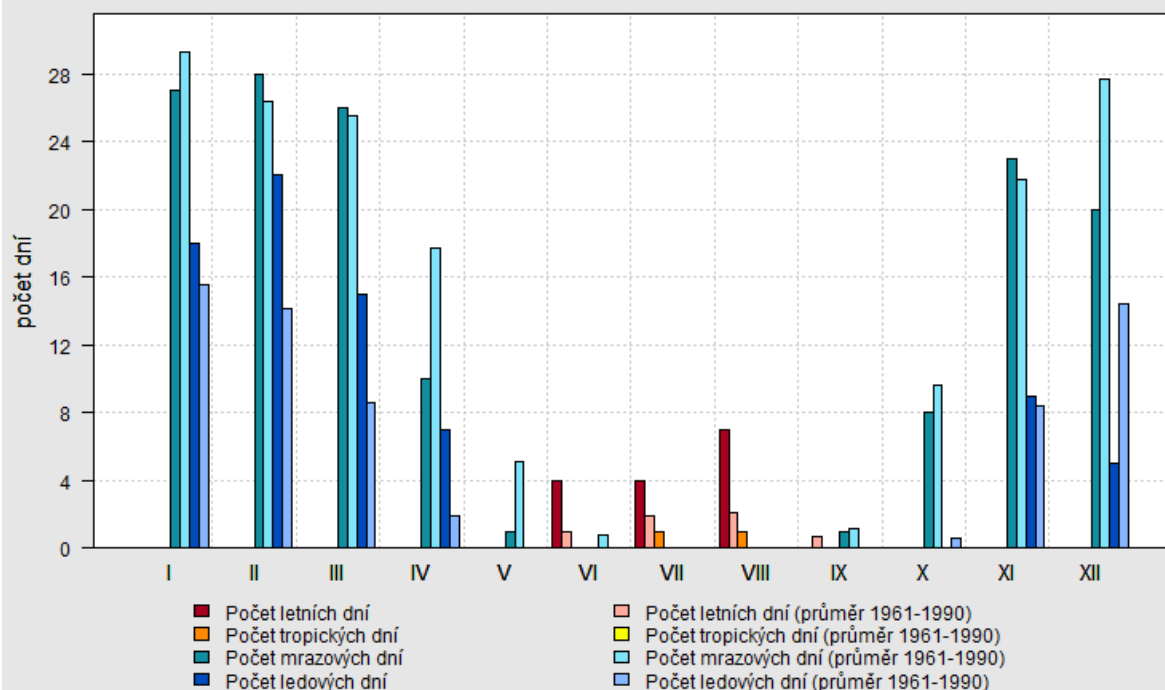


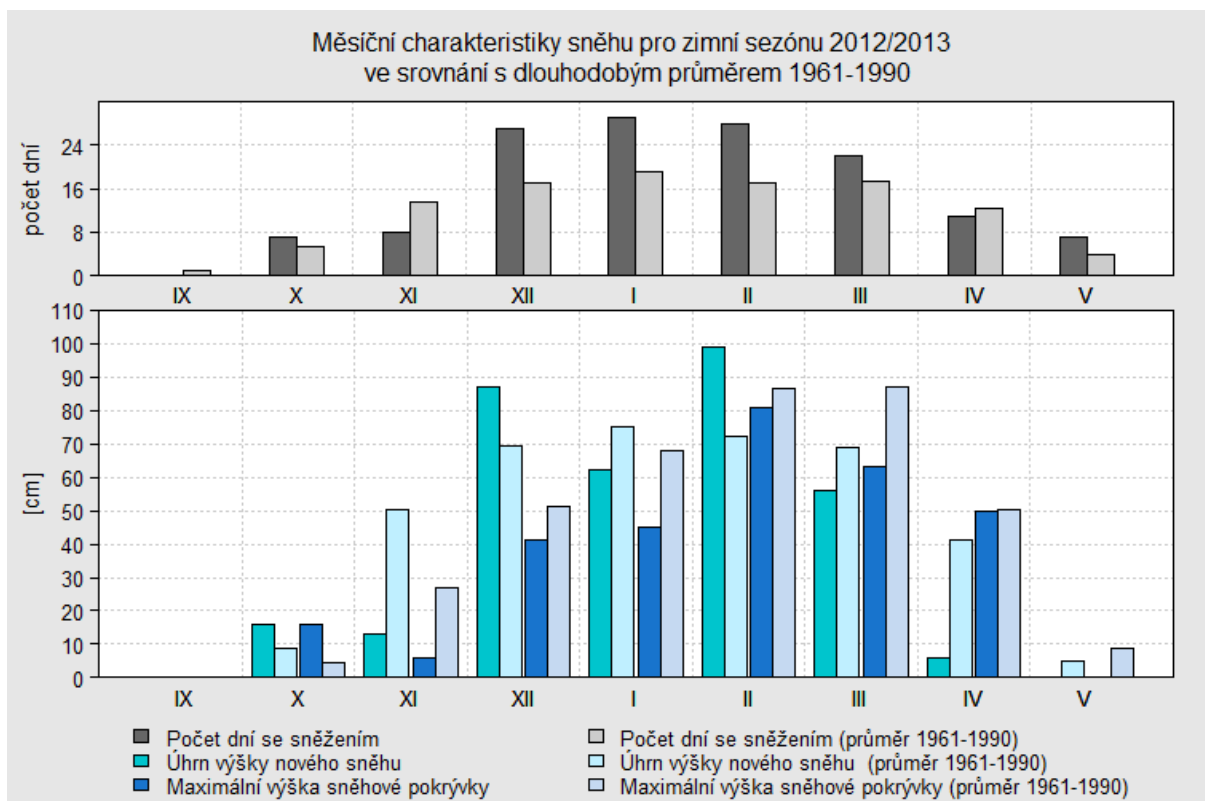
Rok 2013

Průběh průměrné měsíční, průměrné měsíční maximální a minimální teploty vzduchu ve srovnání s dlouhodobým průměrem 1961-1990

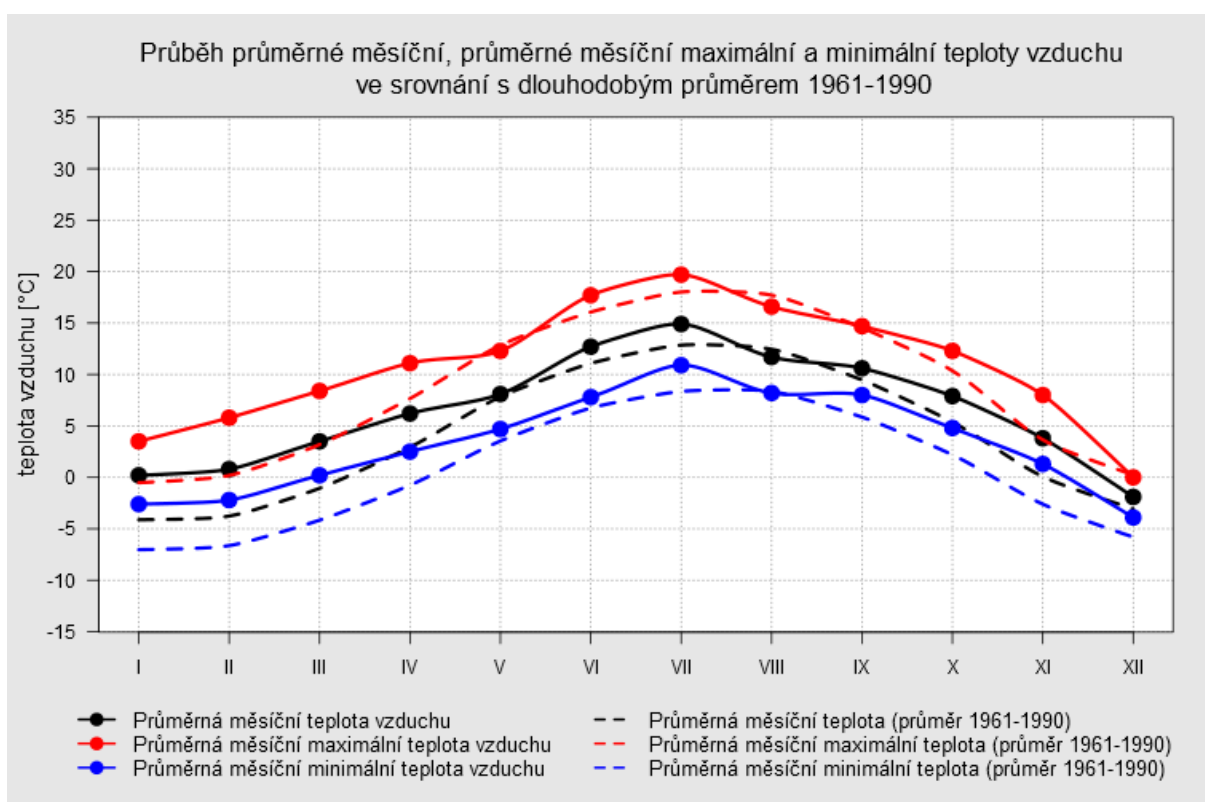


Měsíční počet mrazových, ledových, letních a tropických dní ve srovnání s dlouhodobým průměrem 1961-1990

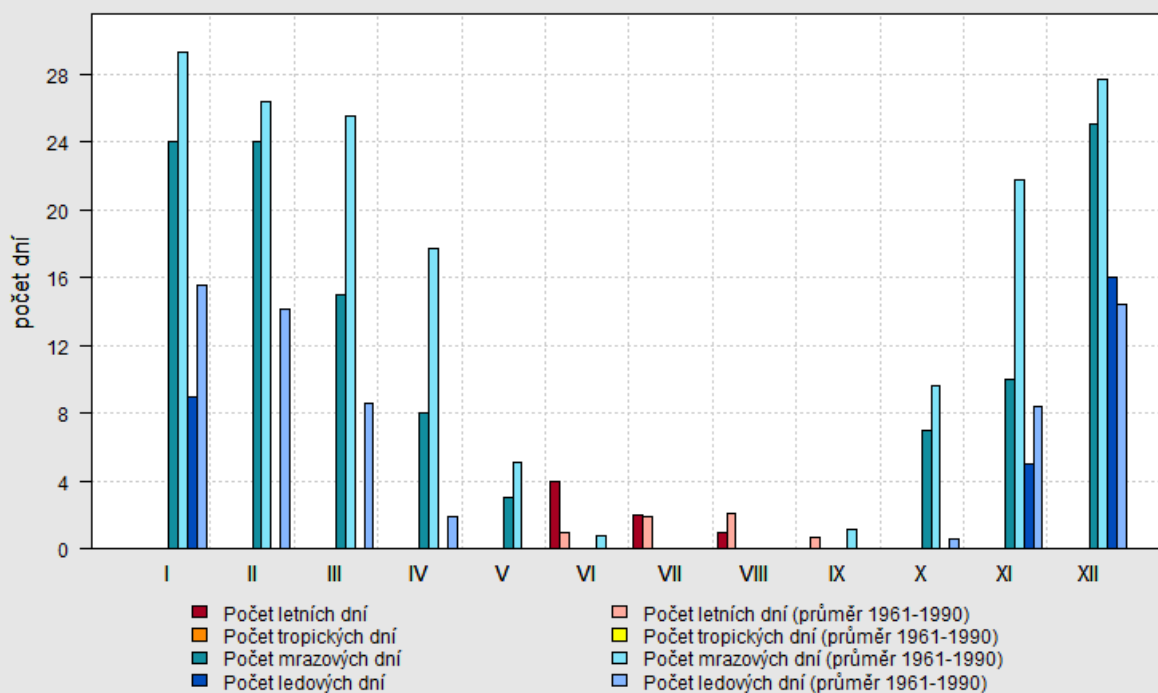




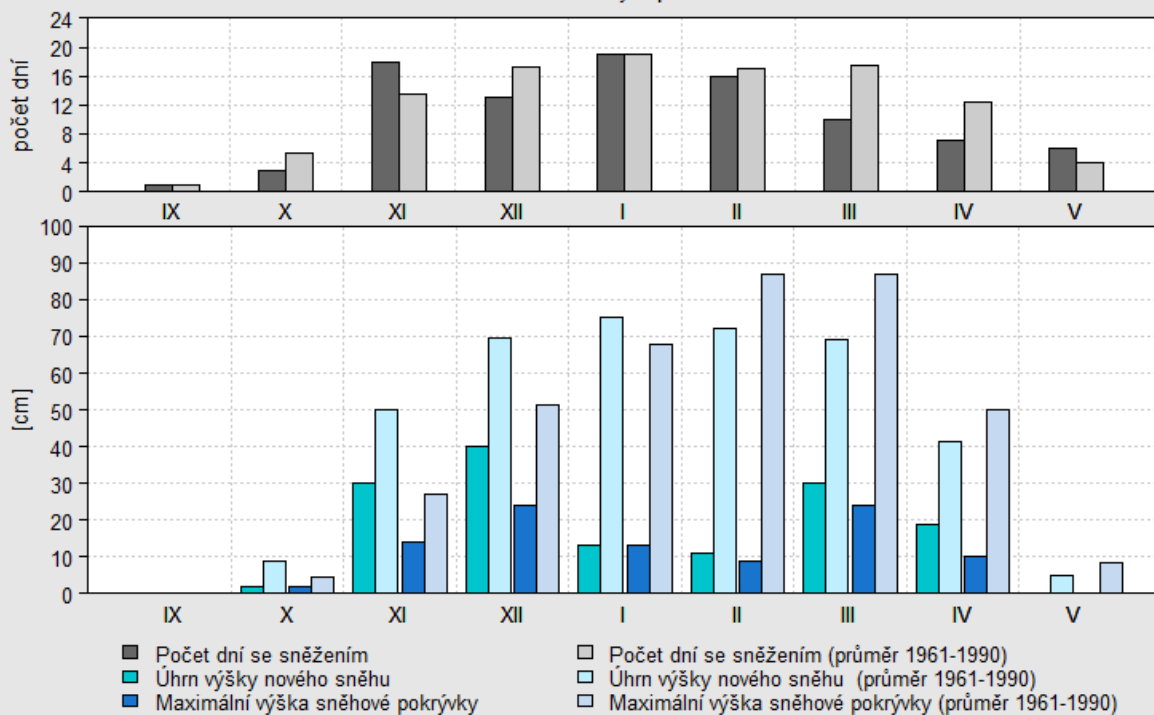
### Rok 2014



Měsíční počet mrazových, ledových, letních a tropických dní  
ve srovnání s dlouhodobým průměrem 1961-1990



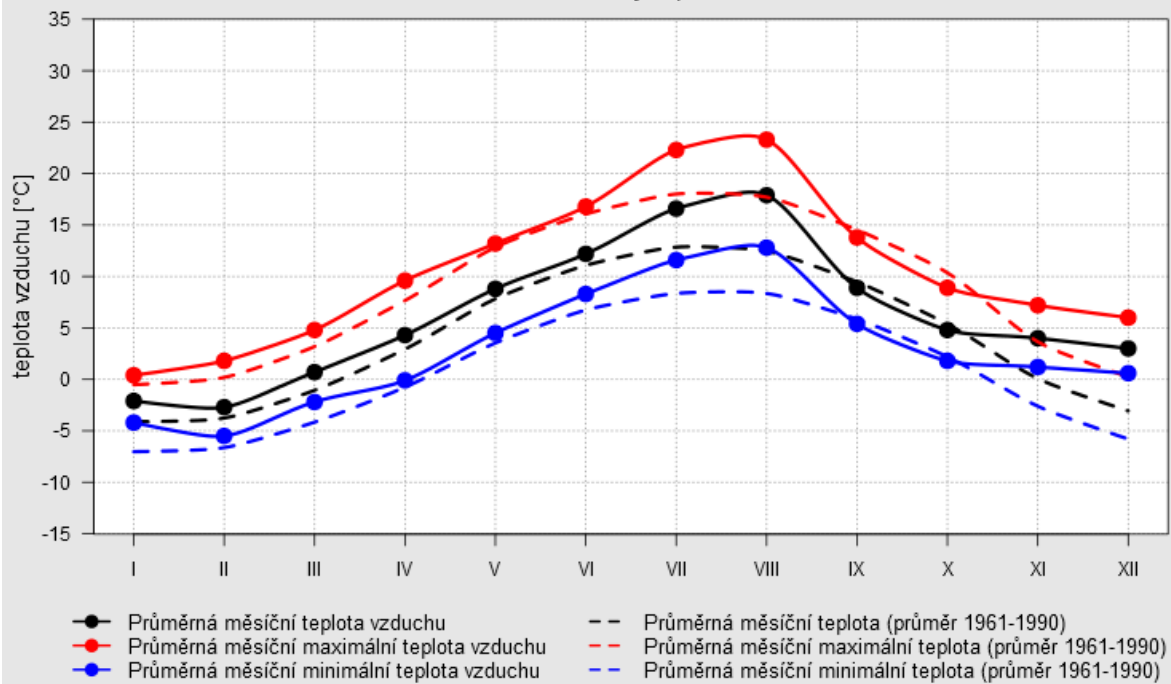
Měsíční charakteristiky sněhu pro zimní sezónu 2013/2014  
ve srovnání s dlouhodobým průměrem 1961-1990



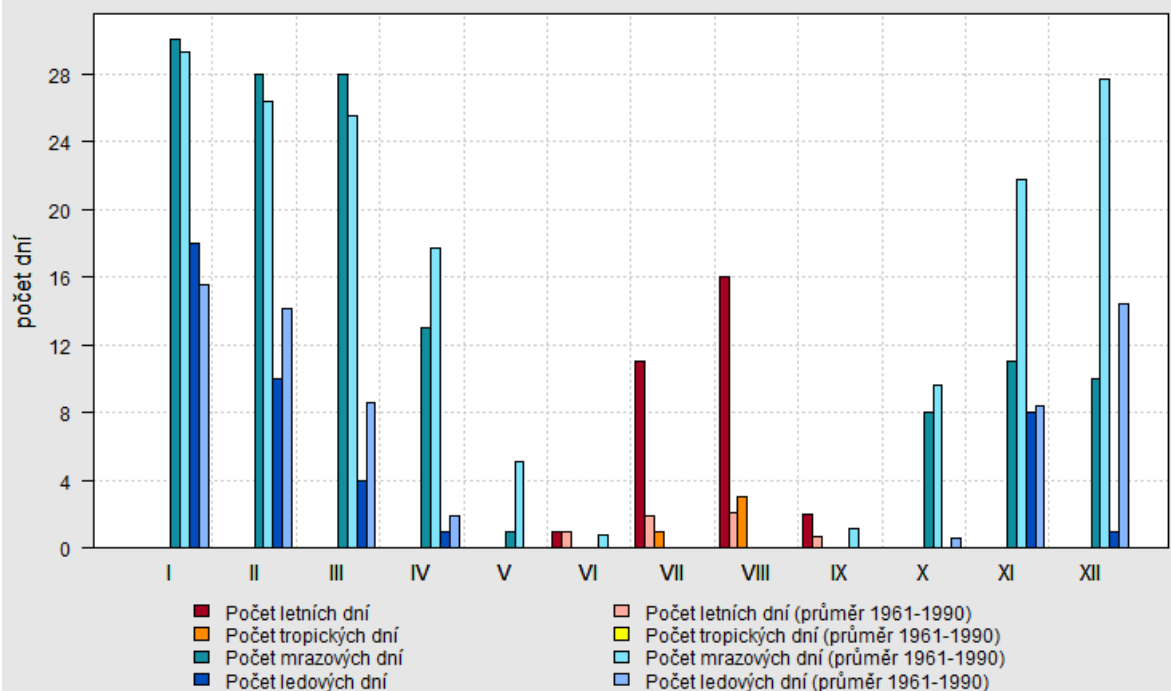
Rok 2015



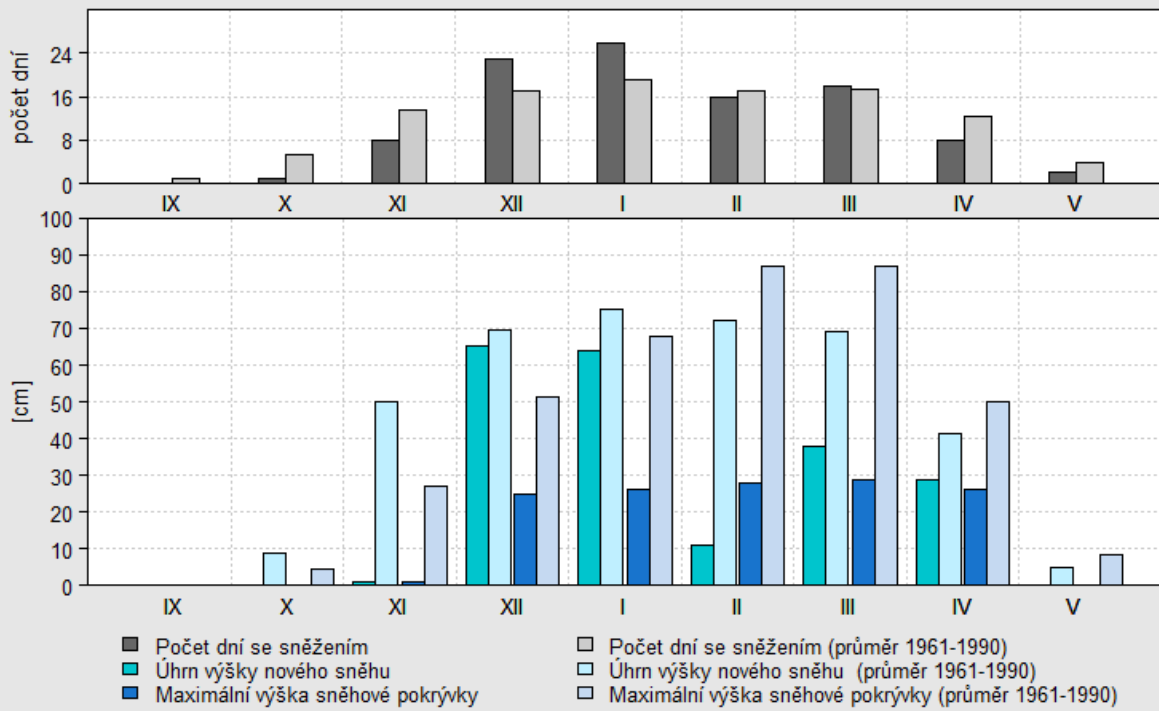
Průběh průměrné měsíční, průměrné měsíční maximální a minimální teploty vzduchu ve srovnání s dlouhodobým průměrem 1961-1990



Měsíční počet mrazových, ledových, letních a tropických dní ve srovnání s dlouhodobým průměrem 1961-1990

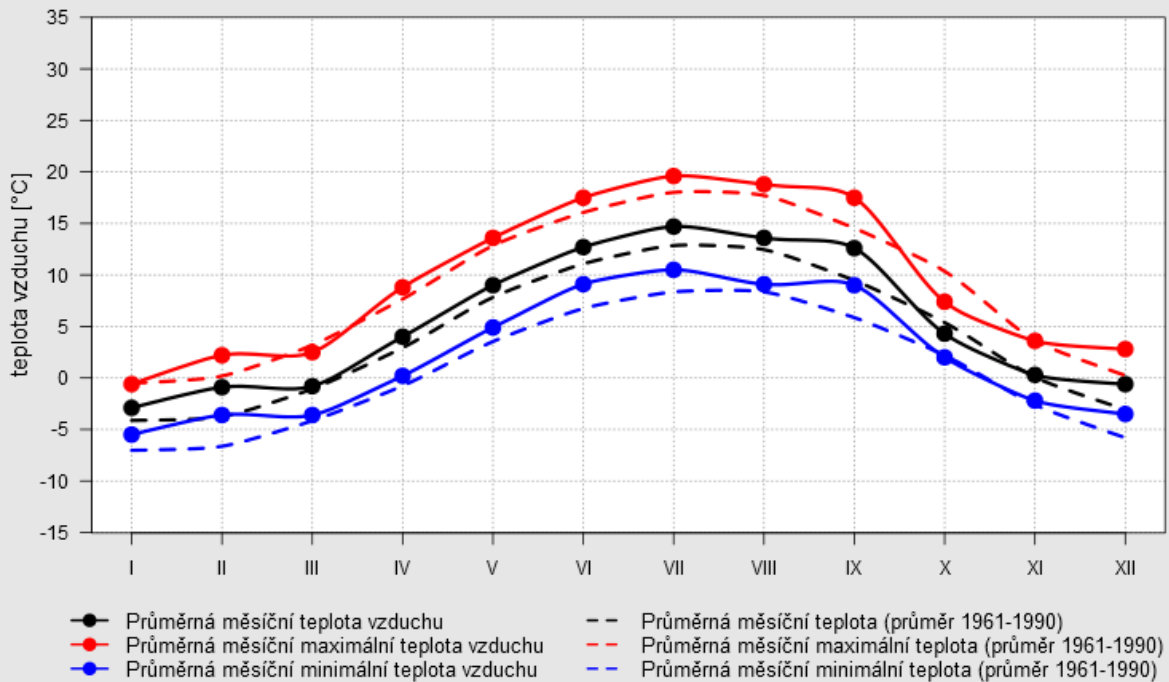


Měsíční charakteristiky sněhu pro zimní sezónu 2014/2015  
ve srovnání s dlouhodobým průměrem 1961-1990

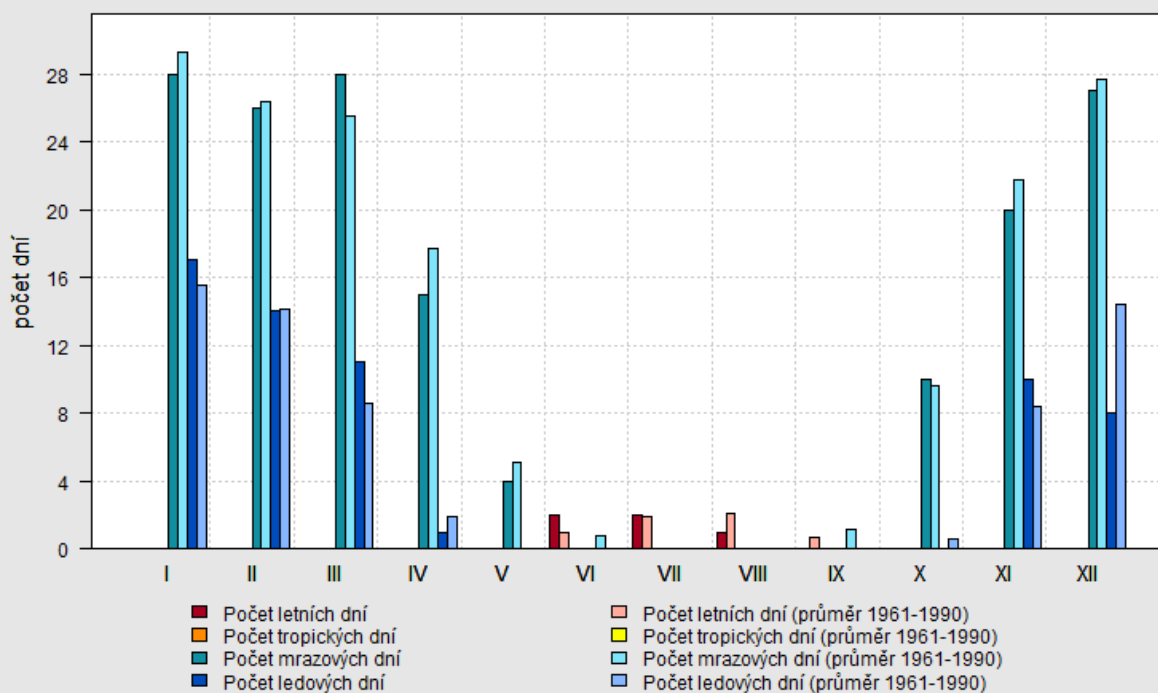


### Rok 2016

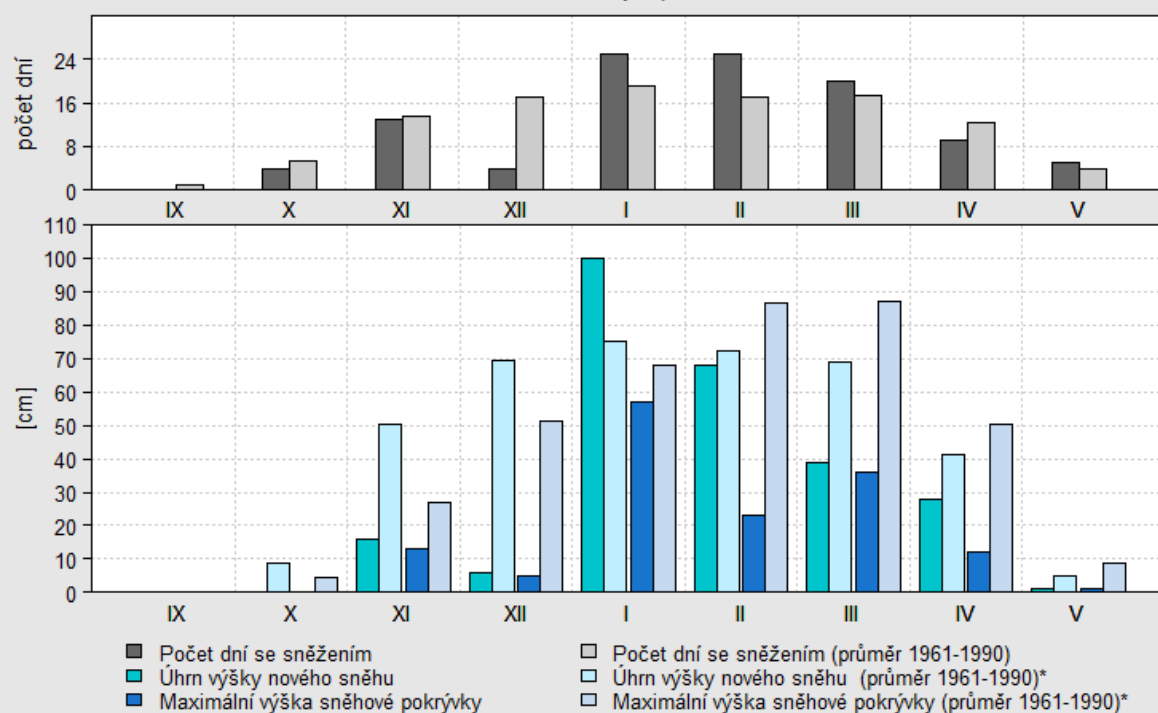
Průběh průměrné měsíční, průměrné měsíční maximální a minimální teploty vzduchu  
ve srovnání s dlouhodobým průměrem 1961-1990



Měsíční počet mrazových, ledových, letních a tropických dní ve srovnání s dlouhodobým průměrem 1961-1990



Měsíční charakteristiky sněhu pro zimní sezónu 2015/2016 ve srovnání s dlouhodobým průměrem 1961-1990



### Rok 2017

Přehledná data v podobě grafického zpracování zatím nejsou k dispozici, proto jen tabulková podoba:

- průměrná měsíční teplota (leden - listopad)

Churáňov -5,8 -0,6 2,5 2,5 10,1 14,9 14,5 15,5 7,9 6,8 0,4

- průměrné měsíční srážky (v mm; leden - listopad)

Churáňov 75,2 41,0 76,4 135,0 46,1 50,7 91,6 101,3 61,0 97,2 86,3

Nabízená lokalita a její sněhové předpoklady patří dle výše uvedených údajů opravdu k těm nejlepším, co mohou hory v České republice nabídnout. K dispozici účastníkům bude i sauna s ochlazovacím bazénem, vířivka i masáže (wellness v našem Hotelu Zadov, vzdáleném od Penzionu Lucie cca 200m). Dále je možné využít prostor tělocvičny a přednáškový sál/klubovnu (též v Hotelu Zadov), přímo na Lucii potom jídelnu, prostory restaurace a klubovny s krbem. Další velkou výhodou je vlastní hotelová lyžařská škola a půjčovna lyží, bobů i sání.

Cena za hodinu sauny (pro 6-8 osob) činí 600Kč. vč. DPH, hodinu vířivky (až pro 4 osoby) činí 750,- Kč, cena masáže dle typu a délky (služby externího dodavatele). Půjčovné lyžařského kompletu od 285,- Kč/den.

15. Účastník prostřednictvím svého subdodavatele zajistí tři odpolední animační programy, vždy po čtyřech hodinách. Tyto programy budou koordinovány a plně zajištěny pro všechny žáky najednou, a to ve skupinkách do 15 žáků - v příloze vzorový animační program. Animační program je součástí nabídkové ceny.

16. Účastník níže předkládá též nabídku volnočasových aktivit v okolí, jejichž není provozovatelem (vč. ceny a kontaktu na provozovatele). Tato nabídka není součástí ceny.

Odpolední snowtubing, maškarní sjezd na sjezdovce u Hořejšů, sjezd svahu "na čemkoli" na osvětlené bobové dráze vedle hotelu, poznávání stop zvířete ve sněhu, wellness odpoledne, bowling, výlet na sněžnicích, výlet na běžkách, odborná přednáška horské služby spojená s její návštěvou a ukázkou záchrany raněného na sjezdovce, návštěva některého z návštěvnických center Národního parku Šumava - zoologický program návštěvnické centrum Kvilda (jelení stezka a jelení výběh), návštěvnické centrum Srní (vlčí stezka a vlčí výběh), návštěva informačního střediska a střediska environmentální výchovy v Kašperských horách, návštěva hasičského muzea ve Stachách, návštěva rozhledny a skokanského můstku na Zadově, výlet na nejchladnější místo České republiky - Jezerní slatě, odpoledne plné deskových her, návštěva centra Dřevák na Modravě - ukázka výroby vinutých perel, tvořivá dílna s možností pomalování dřevěných torz ptactva dle vzorů. V případě, že by uvedený výčet nestačil, lze po domluvě nabídnout i řadu dalších aktivit. Cena samotného animačního programu je zahrnuta do ceny plnění veřejné zakázky.

**Volnočasové aktivity v okolí**, jejichž provozovatelem není Účastník zadávacího řízení:

**Snowtubing Zadov**

tel. [redacted]  
smluvní ceny

**Meteorologická stanice Churáňov**

tel. 731 437 317

**Bowling u Horejšů**

tel. [redacted]  
290,- Kč/dráha/hodina

**Hasičské muzeum Stachy**

[redacted]

vstupné děti 30,- Kč, dospělí 50,- Kč  
nutno dohodnout předem

#### **Hrad Kašperk**



interaktivní prohlídky pro dětské školní skupiny: 55,- Kč/žák

#### **Muzeum motocyklů Kašperské hory**



ceny smluvní, nutno dohodnout předem

#### **Návštěvnické centrum Národního parku Šumava**

NC Kvilda:

NC Srní:

vstup zdarma

### **USTANOVENÍ SHODNÁ PRO OBA TYPY POBYTŮ**

Účastník již v části A a B týkajících se individuální specifikace pro oba pobyty uvedl možnost volnočasových aktivit u účastníka a jeho okolí vhodných pro cílovou skupinu – žáky II. stupně základních škol. Jedná se o nabídku venkovních a vnitřních prostor (např. tělocvična, sportoviště, bazén, sauna, apod.), které se nacházejí v zařízení dodavatele, příp. poddodavatele, nebo v okolí tohoto zařízení a nemusí být ve vlastnictví dodavatele nebo nemusí být jím provozovány. Účastník uvedl, která zařízení/vybavení jsou v jeho vlastnictví a u nich specifikoval cenu pronájmu a dále uvedl ta zařízení, která jsou v jeho okolí, ale nejsou v jeho vlastnictví, případně je neprovozuje a uvedl kontakt na provozovatele. Účastník shora uvedl také možnosti výletů v okolí.

#### **Doba plnění veřejné zakázky:**

Volba konkrétního termínu pro plnění veřejné zakázky záleží na Zadavateli, viz možné termíny konání níže.

#### **Možné termíny konání:**

Realizace části A (pobyt v Hotelu Medlov<sup>\*\*\*</sup>) je možná v následujících termínech (sobota - pátek) dle výběru Zadavatele: 3. února - 16. února 2018, 10. února - 23. února 2018, **24. února - 9. března 2018**, resp. dle vzájemné domluvy Účastníka se Zadavatelem.

Realizace části B (pobyt v penzionu Lucie) je možný v termínu (sobota - pátek) **24. února - 9. března 2018**, příp. dle výběru Zadavatele, resp. dle vzájemné domluvy Účastníka se Zadavatelem.

Každý typ pobytu samostatně: únor 2018 – duben 2018 (sobota – pátek) dle shora uvedených termínů.

#### **Místo plnění veřejné zakázky: prostory zhotovitele nebo jeho poddodavatele v České republice**

Účastník nabízí realizaci obou pobytů v různém místě (Hotel Medlov<sup>\*\*\*</sup> na Vysočině a penzion Lucie na Šumavě).

Účastník prohlašuje, že obě lokality splňují požadavek, že se nacházejí v oblasti, kde 36. nejvyšší průměrná čtyřadvacetihodinová koncentrace suspendovaných částic PM<sub>10</sub> v průběhu kalendářního roku v pětiletém průměru let 2010 až 2014 nedosáhla úrovně 50 µg/m<sup>3</sup>, nebo dosáhla úrovně 50 µg/m<sup>3</sup>

na méně než 50 % území příslušné obce - viz výřezy mapy s oficiálními údaji o pětiletém průměru 2012 – 2016 PM10 36. nejvyšší 24 hod. konc. ( $\mu\text{g}/\text{m}^3$ )

### **Maximálně přípustná cena**

Účastník akceptuje maximálně přípustnou jednotkovou cenu v Kč včetně DPH a včetně započtení dospělého doprovodu zadavatele a to tak, že cena za ozdravný pobyt činí maximálně **6.800,- Kč vč. DPH/žák** (vč. započtení dospělého doprovodu zadavatele) a cena za ozdravný pobyt se zaměřením na lyžování a snowboarding činí maximálně **7.500,- Kč vč. DPH/žák** (vč. započtení dospělého doprovodu zadavatele). K úpravě (snížení) ceny může dojít v rámci soutěžního kola této veřejné zakázky (viz zadávací dokumentace).

Celková nabídková cena je cenou nejvýše přípustnou, a zahrnuje veškeré náklady spojené s realizací veřejné zakázky, tedy:

- ubytování
- dopravu
- stravování 5 x denně, pitný režim
- pronájem místností
- příp. skibus
- animační program
- pobytové taxy (příp. lázeňských a obdobných poplatků)
- další služby stanovené zadávací dokumentací.

V Praze, dne 22. prosince 2017

---

*Ing. Iveta Lippertová, jednatelka*