

Kupní smlouva

Kupující: **Lesy České republiky, s.p.**
se sídlem: Přemyslova 1106/19, Nový Hradec Králové, PSČ 500 08
Hradec Králové
zápis v obchodním rejstříku: u Krajského soudu v Hradci Králové, oddíl AXII, vložka 540
zastoupený: Ing. Danielem Szórádem, Ph.D., generálním ředitelem
IČO: 42196451
DIČ: CZ42196451
bankovní spojení: [REDAKCE]
číslo účtu: [REDAKCE]

a

Prodávající: **UMIKOV CZ s.r.o.**
se sídlem: Libáň 26, Nasavrky
zápis v obchodním rejstříku: Krajský soud v Hradci Králové oddíl C, vložka 18704
zastoupený: Milan Vaško
IČO: 25984071
DIČ: CZ 25984071
bankovní spojení: [REDAKCE]
číslo účtu: [REDAKCE]

uzavírají podle ustanovení § 2079 a násl. zákona č. 89/2012 Sb., občanský zákoník, tuto kupní smlouvu (dále jen „smlouva“):

I.

Předmět smlouvy

1. Předmětem smlouvy je závazek prodávajícího dodat kupujícímu 1 ks nového oplenového návěsu (dále jen „návěs“) tovární značky UMIKOV NC3 a obchodního označení NPK 39, schváleného ve smyslu zákona č. 56/2001 Sb., o podmínkách provozu vozidel na pozemních komunikacích, ve znění pozdějších předpisů pro provoz na pozemních komunikacích v České republice, s technickými parametry a výbavou dle přílohy č. 1 této smlouvy, nebo, po vzájemné písemné dohodě, pro kupujícího výhodnějšími a umožnit kupujícímu nabýt vlastnické právo k návěsu, jakož i poskytnout kupujícímu další související plnění, a to v rozsahu a za podmínek stanovených touto smlouvou. Kupující se zavazuje řádně dodaný návěs převzít a zaplatit za něj, jakož i za ostatní dle této smlouvy řádně poskytnutá plnění, dohodnutou kupní cenu.
2. Návěs musí být opatřen:
 - a) povinnou výbavou dle vyhlášky Ministerstva dopravy č. 341/2014 Sb., o schvalování technické způsobilosti a o technických podmínkách provozu vozidel na pozemních komunikacích, ve znění účinném ke dni dodání návěsu,
 - b) řádně namontovanou výbavou dle přílohy č. 1 této smlouvy a
 - c) plně doplněnými provozními kapalinami.
3. Součástí závazku prodávajícího dle této smlouvy je rovněž seznámení kupujícím určených osob s návěsem v rozsahu nezbytném pro jeho řádné ovládání.
4. Současně s návěsem musí být kupujícímu prodávajícím předány rovněž obě části osvědčení o registraci vozidla – návěsu, katalog originálních náhradních dílů v tištěné a elektronické podobě v českém jazyce, servisní knížka návěsu, je-li výrobcem návěsu či

prodávajícím k návěsu vydávána a český návod k obsluze a údržbě návěsu v elektronické a tištěné podobě.

5. Součástí závazku Prodávajícího dle této smlouvy je rovněž přihlášení návěsu do příslušného registru silničních vozidel pro Kupujícího.
6. Za účelem přihlášení návěsu do příslušného registru silničních vozidel pro kupujícího vystaví kupující prodávajícímu příslušnou plnou moc. Prodávající kupujícímu písemně sdělí údaje potřebné k identifikaci dodávaného návěsu.

II.

Dodací podmínky

1. Návěs dodá prodávající kupujícímu na adresu:
 - Lesy České republiky, s.p., Lesní závod Židlochovice, Tyršova 1, Židlochovice, PSČ 66701,a to nejpozději **do čtyř měsíců** ode dne nabytí účinnosti této smlouvy. Pouze v případě vzájemné písemné dohody prodávajícího s kupujícím může být místo dodání změněno.
2. Prodávající je povinen vyrozumět kupujícího o zamýšleném předání návěsu nejméně 7 pracovních dnů předem, s uvedením data a předpokládané doby předání, aby byl kupující schopen poskytnout mu potřebnou součinnost.
3. Veškeré náklady spojené s dodáním návěsu do místa plnění jsou již zahrnuty v níže ujednané kupní ceně, a to včetně nákladů na dopravu.
4. O předání a převzetí návěsu bude pořízen předávací protokol s uvedením identifikačního čísla návěsu (VIN), není-li, pak výrobního čísla podvozku návěsu, datovaný a podepsaný oprávněnými zástupci obou smluvních stran. V případě, že k identifikačnímu číslu návěsu není umožněn viditelný přístup, zajistí ho prodávající např. jeho přeražením na viditelné místo.
5. Kupující je oprávněn odmítnout převzetí návěsu, pokud tento nesplňuje podmínky ujednané dle této smlouvy, zejména pokud nebyl dodán ve sjednaném druhu, množství, jakosti či čase, popř. bez součástí a příslušenství dle této smlouvy. Kupující je oprávněn odmítnout převzetí návěsu též, pokud nejpozději s návěsem nebyly kupujícímu předány dokumenty uvedené v čl. I odst. 4 smlouvy. Prodávající při dodání návěsu předvede funkčnost návěsu a všech jeho systémů a provede zaškolení obsluhy návěsu.
6. Kupující se stává výlučným vlastníkem návěsu v okamžiku jeho předání a převzetí.

III.

Kupní cena

1. Dohodnutá kupní cena činí 1 098 000.- Kč (slovy: jedenmiliondevadesátosumtisíc) korun českých) bez DPH za 1 návěs, jehož koupě je předmětem této smlouvy.
2. K dohodnuté kupní ceně návěsu bude připočítána DPH dle příslušných právních předpisů.
3. Smluvní strany sjednávají, že jednotková cena návěsu, resp. celková kupní cena uvedená v odst. 1 tohoto článku smlouvy (vyčíslená bez DPH) má charakter ceny finální (maximálně přípustné), tj. zahrnuje ocenění splnění všech závazků prodávajícího dle této smlouvy. Prodávající tak není v souvislosti s plněním smlouvy oprávněn účtovat a požadovat na kupujícího úhradu jakýchkoliv jiných či dalších částek. Kupní cena návěsu nemůže být překročena (zvýšena).

IV. Platební ujednání

1. Kupní cenu za návěs řádně dodaný kupujícím dle této smlouvy uhradí kupující prodávajícím na základě daňového dokladu (faktury), řádně vystaveného prodávajícím. Prodávající fakturu vystaví po předání návěsu, jehož kupní cena je účtována, kupujícím v stanoveném místě plnění, stvrzeném podpisem předávacího protokolu oprávněnými zástupci obou smluvních stran. Splatnost faktury je 21 dnů ode dne jejího doručení kupujícím.
2. Faktura musí obsahovat náležitosti daňového dokladu dle ustanovení příslušného právního předpisu (zejména zákona č. 235/2004 Sb., o dani z přidané hodnoty, v účinném znění). Přílohou faktury bude kopie předávacího protokolu s náležitostmi dle čl. II. odst. 4 této smlouvy, stvrzujícího předání návěsu. V případě, že faktura nebude odpovídat požadavkům příslušných právních předpisů anebo této smlouvy, je kupující oprávněn zaslat ji ve lhůtě splatnosti bez proplacení zpět prodávajícím, aniž by se dostal do prodlení s platbou; lhůta splatnosti počíná běžet od doručení bezvadného dokladu kupujícím.
3. Úhrada kupní ceny bude provedena v české měně. Za den uskutečnění zdanitelného plnění je považován den podpisu předávacího protokolu oběma smluvními stranami.
4. Faktura se považuje za včas uhrazenou, pokud je fakturovaná částka nejpozději v den splatnosti odepsána z účtu kupujícího ve prospěch účtu prodávajícího.
5. Kupující nebude poskytovat zálohu na kupní cenu.
6. Stane-li se prodávající nespolehlivým plátcem ve smyslu § 106a zák. č. 235/2004 Sb., o dani z přidané hodnoty, ve znění pozdějších předpisů (zákon o DPH), je povinen neprodleně o tomto písemně informovat kupujícího.
7. Bude-li prodávající ke dni poskytnutí zdanitelného plnění veden jako nespolehlivý plátec ve smyslu § 106a zákona o DPH, je kupující oprávněn část ceny odpovídající dani z přidané hodnoty uhradit přímo na účet správce daně v souladu s ust. § 109a zákona o DPH. Prodávající obdrží pouze cenu předmětu koupě bez DPH.

V. Záruka

Prodávající poskytuje na dodaný návěs, včetně všech jeho součástí a příslušenství, záruku za jakost o době trvání **36 měsíců**. Záruční doba počíná běžet ode dne protokolárního předání návěsu kupujícím.

VI. Uplatnění práv z vad – reklamace v záruční době

1. Oznamovat vady a uplatňovat práva z odpovědnosti na ně (reklamace) bude kupující u prodávajícího písemně. Písemná forma je zachována rovněž při použití elektronické pošty (e-mailu).
2. Prodávající se zavazuje vyřídit reklamaci a odstranit vady nejpozději do 15 pracovních dnů od uplatnění práva z odpovědnosti za vady kupujícím, pokud se smluvní strany písemně nedohodnou jinak.
3. Prodávající je povinen vydat kupujícím potvrzení o tom, kdy kupující právo z odpovědnosti za vady uplatnil, co je obsahem reklamace a jaký způsob vyřízení reklamace kupující požaduje, jakož i potvrzení o datu a způsobu vyřízení reklamace a dále potvrzení o provedení opravy a době jejího trvání, případně písemné odůvodnění zamítnutí reklamace.

4. Prodávající je povinen nahradit kupujícímu veškeré náklady, jež kupující účelně vynaložil v souvislosti s uplatněním práva z odpovědnosti za vady a odstraňováním vady. Tuto náhradu poskytne prodávající na účet kupujícího, a to na základě kupujícím řádně vystaveného daňového dokladu (faktury), doručeného prodávajícímu, se splatností 21 dnů ode dne doručení. V případě, že faktura nebude mít odpovídající náležitosti, je prodávající oprávněn zaslat ji ve lhůtě splatnosti zpět kupujícímu bez proplacení, aniž se dostane do prodlení s platbou; lhůta splatnosti počíná běžet od doručení bezvadného dokladu prodávajícímu.
5. Doba od uplatnění práva z odpovědnosti za vady až do doby, kdy kupující po odstranění vady byl povinen návěs převzít, se do záruční doby nepočítá.

VII.

Servisní a garanční podmínky

1. Předepsané servisní prohlídky (označovány někdy též jako garanční prohlídky) budou kupujícím u prodávajícího objednávány telefonicky a následně kupujícím potvrzeny písemně. Písemná forma je zachována rovněž při použití elektronické pošty (e-mailu).
2. Prodávající se zavazuje do 3 dnů ode dne doručení písemného potvrzení dle předchozího odstavce písemně (e-mailem) sjednat s kupujícím termín provedení předepsané servisní (garanční) prohlídky.
3. Odpovídající předepsaná servisní (garanční) prohlídka bude provedena nejpozději do 2 týdnů ode dne doručení písemného potvrzení kupujícího dle odstavce 1 tohoto článku smlouvy, pokud se smluvní strany písemně nedohodnou na jiném termínu.
4. Servisní a garanční prohlídky návěsu, který je předmětem prohlídky, budou prováděny v místě dodání předmětného návěsu. Toto místo může být změněno pouze na základě vzájemné dohody obou smluvních stran.
5. Předepsané servisní prohlídky stanovené výrobcem návěsu/prodávajícím budou po celou dobu trvání záruky prováděny prodávajícím zdarma (v rámci stanovené kupní ceny), a to včetně dodávky materiálu, náhradních dílů a poskytnutí služeb předepsaných výrobcem/prodávajícím po dobu trvání záruky, jakož i veškerých nutných nákladů s tím spojených.

VIII.

Podmínky servisních a opravárenských služeb po dobu trvání záruky a po jejím skončení

1. Ceny náhradních dílů, servisních a opravárenských služeb hrazené kupujícím nesmí překročit ceny obvyklé.
2. Veškeré náhradní díly dodávané k návěsu prodávajícím nebo s jeho souhlasem třetí osobou anebo jimi v tomto návěsu použité při provádění servisních či opravárenských prací musí být nové a originální (od výrobce návěsu). Neoriginální díl je možné použít v případě, že se již originální nevyrobí, nebo není k dostání.

IX.

Smluvní pokuty a úrok z prodlení

1. V případě prodlení prodávajícího s dodáním návěsu kupujícímu do stanoveného místa plnění se prodávající zavazuje zaplatit kupujícímu smluvní pokutu ve výši 0,2 % z kupní ceny návěsu bez DPH dle čl. III. této smlouvy, a to za každý i započatý den prodlení.
2. V případě prodlení prodávajícího s odstraněním vady nebo vyřízením reklamace dle čl. VI. odst. 2 této smlouvy se prodávající zavazuje zaplatit kupujícímu smluvní pokutu ve výši 5.000,- Kč za každý i započatý den prodlení. Tuto smluvní pokutu prodávající není

povinen kupujícímu uhradit v případě, že poskytne kupujícímu zdarma k plnému užívání náhradní návěs obdobných parametrů. Poskytnutím náhradního návěsu však kupující neztrácí právo na uplatnění smluvní pokuty za počet dní, kdy mu prodávajícím náhradní návěs poskytnut nebyl nebo kdy tento náhradní návěs nemohl kupující plně užívat z důvodu nikoliv na straně kupujícího.

3. V případě porušení povinnosti prodávajícího dle čl. VII. odst. 2 smlouvy se prodávající zavazuje zaplatit kupujícímu smluvní pokutu ve výši 2.000,- Kč za každý i započatý den prodlení se splněním stanovené povinnosti.
4. V případě, že kupující neprovede garanční prohlídku ve smyslu čl. VII. smlouvy ve lhůtě dle čl. VII. odst. 3 smlouvy, zavazuje se prodávající zaplatit kupujícímu smluvní pokutu ve výši 5.000,- Kč za každý i započatý den prodlení.
5. V případě porušení povinnosti dle čl. VIII. odst. 2 této smlouvy se prodávající zavazuje zaplatit kupujícímu smluvní pokutu ve výši 20.000,- Kč za každý takový jednotlivý případ. Současně je prodávající povinen vyměnit neoriginální díl za originální na své náklady.
6. V případě, že nedojde k řádnému a úplnému poskytnutí předepsaných servisních (garančních) služeb v souladu s touto smlouvou, zavazuje se prodávající zaplatit kupujícímu smluvní pokutu ve výši 5.000,- Kč za každý takový jednotlivý případ.
7. V případě, že kupující odmítne převzít návěs z důvodu, že tento nesplňuje požadavky kupujícího stanovené v příloze č. 1 této smlouvy nebo z důvodu vad bránících řádnému užívání návěsu, a prodávající nezjedná nápravu do 60 kalendářních dnů od odmítnutí převzetí návěsu kupujícím, zavazuje se prodávající zaplatit kupujícímu jednorázovou smluvní pokutu ve výši 40% z kupní ceny návěsu bez DPH dle čl. III. této smlouvy. V takovém případě se neuplatní smluvní pokuta dle odst. 1 tohoto článku smlouvy. Kupující je současně oprávněn odstoupit od smlouvy.
8. Smluvní strany prohlašují, že sjednaná výše smluvních pokut je přiměřená významu zajištěné právní povinnosti.
9. Úhradou ani uplatněním smluvní pokuty není omezeno ani jinak dotčeno právo na náhradu škody vzniklé v příčinné souvislosti s porušením povinnosti, na které se smluvní pokuta vztahuje. Vedle zaplacení smluvní pokuty dle předchozí věty je povinná smluvní strana povinna rovněž nahradit oprávněné smluvní straně škodu, která jí vznikla v důsledku porušení povinnosti, jejíž splnění bylo utvrzeno smluvní pokutou. Ustanovení § 2050 zákona č. 89/2012 Sb., občanského zákoníku se nepoužije.
10. Smluvní pokuty mohou být kombinovány (tzn., že uplatnění jedné smluvní pokuty nevylučuje souběžné uplatnění jakékoliv jiné smluvní pokuty), nestanoví-li tato smlouva jinak.
11. Smluvní pokuta je splatná do 21 dní od doručení písemného oznámení o jejím uplatnění druhé smluvní straně, nestanoví-li tato smlouva jinak.
12. Prodávající není povinen platit smluvní pokutu v případě, že mu ve splnění povinnosti, utvrzené smluvní pokutou, zabránila okolnost vylučující odpovědnost ve smyslu § 2913 odst. 2 občanského zákoníku. Překážka vzniklá z osobních poměrů prodávajícího nebo vzniklá až v době, kdy byl prodávající s plněním smlouvené povinnosti v prodlení, ani překážka, kterou byl prodávající povinen podle smlouvy či obecně závazného právního předpisu překonat, ho však povinnosti platit smluvní pokutu nezprostí.
13. Pro případ prodlení se splněním peněžitého závazku dle této smlouvy se obě smluvní strany dohodly na úroku z prodlení ve výši 0,05 % z dlužné částky za každý i započatý den prodlení až do úplného zaplacení.

X. Výpověď a odstoupení od smlouvy

1. Tuto smlouvu není možné vypovědět.
2. Kupující i prodávající jsou oprávněni od této smlouvy odstoupit v případech a za podmínek stanovených občanským zákoníkem.
3. Za podstatné porušení smlouvy obě smluvní strany považují především:
 - a) prodlení prodávajícího s dodáním návěsu kupujícímu o více než 30 kalendářních dnů oproti sjednanému termínu dodání návěsu dle čl. II. odst. 1 smlouvy,
 - b) prodlení kupujícího se zaplacením kupní ceny prodávajícímu po dobu delší než 30 kalendářních dnů,
 - c) neodstranění (kupujícím prokazatelně nahlášené) záruční vady návěsu ve lhůtě 30 kalendářních dnů od jejího nahlášení za předpokladu, že by tato záruční vada bránila běžnému užívání návěsu a prodávající by v této lhůtě nezajistil k užívání náhradní návěs obdobných parametrů,
 - d) opakovaný (minimálně třikrát) výskyt stejné vady na návěsu v záruční době po jejím odstranění prodávajícím, přičemž tato vada by pokaždé bránila běžnému užívání návěsu po dobu min. 10 kalendářních dnů a prodávající by v této době nezajistil k bezplatnému užívání náhradní návěs obdobný návěsu s nahlášenou záruční vadou.
4. Kupující má právo odstoupit od smlouvy rovněž v případě, kdy v záruční době v období po sobě následujících 6 měsíců nebude moci využívat návěs v důsledku častých záručních oprav a garančních prohlídek v souhrnu více jak 60 kalendářních dnů.
5. Kupující si vyhrazuje právo odstoupit od smlouvy pro její podstatné porušení, i pokud celková výše smluvních pokut uplatněných vůči prodávajícímu dosáhne limitu 20 % z kupní ceny návěsu, a to bez vzniku jakýchkoliv nároků prodávajícího k účtování odměn, náhrad či smluvních pokut. Toto odstoupení přitom nezavazuje prodávajícího povinnosti uhradit kupujícímu veškeré kupujícím doposud uplatněné pokuty.
6. Kupující je oprávněn odstoupit od smlouvy také tehdy, je-li s přihlédnutím ke všem okolnostem zřejmé, že Prodávající není schopen splnit své závazky dle této smlouvy nebo bylo-li během plnění předmětu této smlouvy v rámci insolvenčního řízení vydáno rozhodnutí, že je Prodávající v úpadku. Kupující je také oprávněn od smlouvy odstoupit v případě, že Prodávající vstoupí do likvidace, či Prodávající opakovaně porušuje své povinnosti vyplývající z této smlouvy, a to i přes předchozí písemnou výzvu Kupujícího k nápravě.
7. V případě odstoupení od této smlouvy jsou smluvní strany povinny vypořádat své vzájemné závazky a pohledávky vyplývající z této smlouvy do 30 kalendářních dnů od právních účinků odstoupení.
8. Zánikem této smlouvy dohodou ani odstoupením není dotčena platnost kteréhokoliv ustanovení smlouvy, jež má výslovně či ve svých následcích zůstat v platnosti po jejím zániku. Odstoupení od smlouvy se nedotýká práva na zaplacení smluvní pokuty, dospělého úroku z prodlení, práva na náhradu škody vzniklé z porušení smluvní povinnosti ani ujednání, které má vzhledem ke své povaze zavazovat smluvní strany i po odstoupení od smlouvy, zejména závazku mlčenlivosti a ochrany informací, zajištění a utvrzení závazků a ujednání o způsobu řešení sporů.

XI.

Komunikace mezi smluvními stranami

1. Osoba oprávněná jednat za kupujícího v technických záležitostech týkajících se této smlouvy:
Ladislav Kalužík
[REDACTED]
[REDACTED]

nebo

Ing. Miloš Pochobradský
[REDACTED]
[REDACTED]
2. Osoba oprávněná jednat za prodávajícího v technických záležitostech týkajících se této smlouvy:
Milan Vaško,
[REDACTED]
[REDACTED]
3. Přijetí zpráv zaslaných jednou smluvní stranou prostřednictvím e-mailu musí být potvrzeno druhou smluvní stranou e-mailem do 24 hodin od přijetí.
4. Zprávy zasílané e-mailem budou adresovány na kontaktní údaje oprávněných osob smluvních stran. Takto lze doručovat korespondenci v technických záležitostech plnění této smlouvy, jakož i v záležitostech, u nichž to výslovně připouští tato smlouva.
5. Ostatní písemná korespondence bude zasílána na adresu sídla smluvní strany, popřípadě do její datové schránky.
6. Kupující i prodávající jsou oprávněni změnit jim dle tohoto článku přináležející oprávněné osoby nebo jejich kontaktní údaje, a to jednostranným písemným oznámením doručeným druhé smluvní straně.

XII.

Prevence a detekce trestněprávních či neetických jednání, reakce na taková jednání

1. Smluvní strany níže svým podpisem stvrzují, že v průběhu vyjednávání o této smlouvě vždy jednaly a postupovaly čestně a transparentně a současně se zavazují, že takto budou jednat i při plnění této smlouvy a veškerých činnostech s ní souvisejících.
2. Smluvní strany se dále zavazují vždy jednat tak a přijmout taková opatření, aby nedošlo ke vzniku důvodného podezření na spáchání trestného činu či k samotnému jeho spáchání (včetně formy úcastenství), v důsledku tedy jednat tak, aby kterákoliv ze smluvních stran nemohla být přičtena odpovědnost podle zákona č. 418/2011 Sb., o trestní odpovědnosti právnických osob a řízení proti nim, nebo nevznikla trestní odpovědnost fyzických osob (včetně zaměstnanců) podle zákona č. 40/2009 Sb., trestního zákoníku, případně aby nebylo zahájeno trestní stíhání proti jakémukoli ze smluvních stran včetně jejich zaměstnanců podle platných právních předpisů.
3. Kupující za tímto účelem vytvořil tzv. Criminal compliance program Lesů České republiky, s. p. (viz www.lesycr.cz), (dále jen „CCP LČR“), a v jeho rámci přijal závazek dodržovat zejména Kodex CCP LČR, Protikorupční program LČR a Etický kodex zaměstnanců LČR, a to včetně všech příloh, čímž se kupující vymezuje proti jakémukoli protiprávnímu a neetickému jednání a nastavuje postupy k prevenci a odhalování takového jednání. Za

účelem naplnění tohoto článku, tj. za účelem nastavení funkčních a efektivních prevenčních procesů při plnění této smlouvy nebo v souvislosti s ním, lze obsah těchto dokumentů poskytnout na žádost druhé smluvní straně, která je rovněž může přijmout za své, a to v plném jejich znění.

XIII. Ostatní ujednání

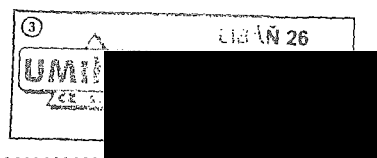
1. Tato smlouva nabývá platnosti dnem jejího uzavření.
2. Tato smlouva nabývá účinnosti dnem jejího uveřejnění v souladu se zákonem č. 340/2015 Sb., o zvláštních podmínkách účinnosti některých smluv, uveřejňování těchto smluv a o registru smluv (zákon o registru smluv).
3. Prodávající bere na vědomí, že kupující bude postupovat v souladu se svými povinnostmi stanovenými v § 219 zákona č. 134/2016 Sb., o zadávání veřejných zakázek, ve znění pozdějších předpisů, tedy uveřejní na svém profilu zadavatele údaje a dokumenty, k jejichž uveřejnění je dle zmíněného ustanovení povinen, tedy včetně smlouvy. Dále smluvní strany berou na vědomí povinnosti stanovené zákonem č. 340/2015 Sb., o zvláštních podmínkách účinnosti některých smluv, uveřejňování těchto smluv a o registru smluv (zákon o registru smluv).
4. Tato smlouva se vyhotovuje ve čtyřech stejnopisech, z nichž každá ze smluvních stran obdrží po dvou.
5. Na důkaz toho, že tato smlouva byla sepsána podle pravé a svobodné vůle obou smluvních stran, připojují k ní smluvní strany své podpisy.
6. Nedílnou součástí této smlouvy je příloha č. 1 "Podrobné technické parametry a výbava návěsu".

V Hradci Králové dne 16.1.2018

V Libáni dne 10.1.2018

Lesy České republiky, s.p. [05]
Přemyslova 1106/19, Nový Hrádek, Králové
hrádek Králové
451, DIČ: CZ42196451

Ing. Daniel Szórád, Ph.D.
generální ředitel
Lesy České republiky, s.p.



Milan Vaško
jednatel
UMIKOV CZ s.r.o.

Příloha smlouvy č. 1 - Podrobné technické parametry a výbava návěsu
 VZ "Dodávka 1 ks oplenového návěsu"

Název parametru	Požadavek zadavatele	Sjednaná hodnota odpovídající nabídce prodávajícího (doplnit)
trojnápravový lomený teleskopický návěs se 2 zvedacími nápravami	ANO	ANO
ABS nebo EBS podle konstrukce	ANO	ANO
pneumatické pérování včetně váhy nákladu	ANO	ANO
rozměry, nosnosti a tlaky na nápravy dle zákona	ANO	ANO
pohotovostní hmotnost	max. 7000 kg	7000
pneu 385/65 R 22,5	ANO	ANO
celková hmotnost	max. 42000 kg	42000
možnost kompletního naložení hydraulickým jeřábem s max. dosahem 9,6 m	ANO	ANO
počet párů klanic	10	10
maják - výstražné světlo oranžové barvy	ANO	ANO
Ostatní parametry		
schválení technické způsobilosti vozidla k provozu na pozemních komunikacích	ANO	ANO
technický průkaz	ANO	ANO
povinná výbava dle § 32 a násl. vyhlášky č. 341/2002 Sb. v účinném znění	ANO	ANO
záruční lhůta	36 měsíců	36 měsíců
příslušná dokumentace v českém jazyce	ANO	ANO