

Smlouva o dílo
uzavřená dle ustanovení § 2586 a násl.
zákona č. 89/2012 Sb., občanský zákoník, v platném znění

Smluvní strany

Objednatel:

Název: Krajská zdravotní, a.s.
Sídlo: Sociální péče 3316/12A, 401 13 Ústí nad Labem
Zastoupená: Ing. Petrem Fialou – generálním ředitelem společnosti
IČ: 254 88 627
DIČ: CZ 254 88 627
Bankovní spojení: ČSOB a.s.
č. účtu: [redacted]
telefon, fax: [redacted]
E-mail: [redacted]
Zástupce ve věcech technických: [redacted]
vedoucí Odboru investic a obnovy majetku KZ, a.s.
[redacted]
[redacted]
vedoucí Střediska přípravy investic KZ, a.s.
[redacted]
Obchodní rejstřík: Krajský soud v Ústí nad Labem, oddíl B, vložka 1550
(dále jen **Objednatel**)

a

Zhotovitel:

Název: ATELIER PENTA v.o.s.
Sídlo: Mrštíkova 1166/12, 586 01 Jihlava
Zastoupený: Ing. arch. Jaromírem Homolkou, CSc.
Mgr. Zuzanou Homolkovou
IČ: 479 16 621
DIČ: CZ 479 16 621
Bankovní spojení: ČSOB, a.s.
č. účtu: [redacted]
Telefon: [redacted]
E-mail: [redacted]
Zástupce ve věcech technických: [redacted]
Obchodní rejstřík: Krajský soud v Brně, oddíl A, vložka 5134
(dále jen **Zhotovitel**)

Uzavírají níže uvedeného dne, měsíce a roku tuto smlouvu

I.
Předmět smlouvy a díla

1. Na základě této smlouvy se Zhotovitel zavazuje provést řádně s odbornou péčí na svůj náklad a nebezpečí ve sjednané době, v souladu s touto smlouvou a v souladu se souvisejícími právními a technickými předpisy pro Objednatele dílo - vypracování Projektové dokumentace (dále jen PD) vč. inženýrské činnosti v rozsahu dokumentace pro provedení stavby na akci „**Nový pavilon Emergency včetně centrálních operačních sálů, centrální sterilizace a jednotek intenzivní péče, Krajská zdravotní, a.s. - Nemocnice Děčín, o.z.**“ a provést další činnosti dle této smlouvy. Zhotovitel prohlašuje, že se seznámil se všemi dokumenty předanými Objednatelem, zejména se Studií stavby, kde je vyjádřen záměr Objednatele k budoucí stavbě heliportu a propojovacího koridoru se stávajícím pavilonem Interny. Objednatel se zavazuje dílo převzít a zaplatit Zhotoviteli dohodnutou cenu dle této smlouvy. Tato smlouva je podepsána na základě výběru nejuvhodnější nabídky v zadávacím řízení „**Nový pavilon Emergency včetně centrálních operačních sálů, centrální sterilizace a jednotek intenzivní péče, Krajská zdravotní, a.s. - Nemocnice Děčín, o.z. - projektové práce - III**“.
2. Zhotovitel se zavazuje provést dílo v následujícím rozsahu:

a) Zajištění vstupních podkladů, průzkumů a měření

Zajištění vstupních podkladů, průzkumů a měření, které budou do projektové dokumentace zapracovány – geodetické zaměření, inženýrsko-geologický průzkum, hydrogeologický průzkum, zajištění zákresů inženýrských sítí, provedení stavebně technického průzkumu stávajících dotčených objektů, vyhotovení hlukové studie vč. měření, případně zajištění dalších průzkumů a podkladů, potřebných pro řádné zpracování projektové dokumentace.

Vstupní podklady budou Objednateli předány 3x v tištěné podobě a 3x elektronicky na CD nosiči (na každém CD vždy 1x v editovatelném formátu - doc, xls, dwg apod. a 1x v needitovatelném formátu – pdf).

b) Společná dokumentace pro vydání společného územního rozhodnutí a stavebního povolení

Vypracování projektové dokumentace pro vydání společného územního rozhodnutí a stavebního povolení dle zákona č. 183/2006 Sb., o územním plánování a stavebním řádu (stavební zákon), ve znění pozdějších předpisů a vyhlášky č. 499/2006 Sb., o dokumentaci staveb, ve znění pozdějších předpisů.

Projektová dokumentace společného územního rozhodnutí a stavebního povolení včetně dokladové části bude Objednateli předána 6x v tištěné podobě a 3x elektronicky na CD nosiči (na každém CD vždy 1x v editovatelném formátu - doc, xls, dwg apod. a 1x v needitovatelném formátu – pdf).

c) Inženýrská činnost k ÚR a SP

Zajištění souhlasných stanovisek dotčených orgánů státní správy a správců sítí včetně zajištění vydání společného rozhodnutí (ÚR + SP).

d) Dokumentace pro provádění stavby

Vypracování projektové dokumentace pro provádění stavby (dále jen DPS) dle zákona č. 183/2006 Sb., o územním plánování a stavebním řádu (stavební zákon), ve znění pozdějších předpisů a vyhlášky č. 499/2006 Sb., o dokumentaci staveb, ve znění pozdějších předpisů. DPS jako celek i všechny profesní části budou zpracovány v podrobnosti dokumentace pro provádění stavby.

DPS bude zpracována včetně výkazů výměr a soupisů stavebních prací, dodávek a služeb dle vyhlášky 169/2016 Sb., o stanovení rozsahu dokumentace veřejné zakázky na stavební práce a soupisu stavebních prací, dodávek a služeb s výkazem výměr, a ve smyslu zákona č. 134/2016 Sb., o zadávání veřejných zakázek, a dalších souvisejících předpisů. Součástí projektové dokumentace bude i týdenní časový harmonogram realizace stavby.

Projektová dokumentace pro provádění stavby včetně výkazu výměr a soupisů prací a harmonogramu realizace stavby bude Objednateli předána 6x vtištěné podobě a 3x elektronicky na CD nosiči (na každém CD vždy 1x v editovatelném formátu - doc, xls, dwg apod. a 1x v needitovatelném formátu - pdf).

3. DPS bude sloužit jako podklad pro veřejnou zakázku na výběr zhotovitele stavby.
4. Projektová dokumentace podle předcházejících odstavců bude zpracována v souladu s odsouhlasenými záměry a požadavky Objednatele včetně podmínek orgánů státní správy a správců inženýrských sítí, a na základě Studie stavby (zpracované ATELIER PENTA v.o.s., IČ: 479 16 621), která je přílohou č. 4 zadávací dokumentace a zároveň přílohou č. 3 této smlouvy.
5. Součástí jednotlivých stupňů projektové dokumentace budou všechny profesní části, kapitoly a přílohy, potřebné pro získání stavebního povolení, výběr zhotovitele i řádnou realizaci záměru (PENB, PBŘ, potřebné průzkumy jako jsou stavebně-technický, inženýrsko-geologický, hydrogeologický, radonový, ornitologický, dendrologický apod.)
6. Veškerá dokumentace bude projednávána s Objednatelům v průběhu prací, před předáním díla bude provedeno konečné posouzení a odsouhlasení projektové dokumentace.
7. Veškeré poskytnuté podklady Objednatelům Zhotoviteli mají pouze informační charakter a je povinností Zhotovitele tyto informace odborně posoudit a místním šetřením ověřit.
8. Zhotovitel se zavazuje zpracovat PD tak, aby tato projektová dokumentace byla dostatečným a kvalitním podkladem pro provedení záměru objednatel a vypracování úplného výkazu výměr a soupisu prací.
9. Zhotovitel PD je povinen poskytnout součinnost při vypořádání žádostí o poskytnutí dodatečných informací (vysvětlení zadávací dokumentace) požadovaných dodavateli v zadávacím řízení na realizaci stavební zakázky dle PD do dvou pracovních dnů od doručení požadavku Objednatele na poskytnutí součinnosti, a to případně i do e-mailové schránky. V případě, že povaha dodatečných informací vyžaduje dle názoru Objednatele delší lhůtu na poskytnutí součinnosti, bude lhůta pro poskytnutí součinnosti v těchto případech dohodnuta dle povahy dodatečné informace. V případě nedodržení stanovené lhůty na odpověď je Objednatel až do obdržení odpovědi oprávněn požadovat smluvní pokutu ve výši 500 Kč za každý započatý den, o který byla překročena stanovená lhůta. Poskytnutím součinnosti dle tohoto ustanovení se rozumí zejména poskytnutí odborného vyjádření Zhotovitele, vypracování návrhů technických částí odpovědí na žádosti o poskytnutí dodatečných informací.
10. Součástí předmětu smlouvy je i poskytnutí součinnosti při kontrole nabídek uchazečů podaných Objednateli v zadávacím řízení na realizaci stavby. Zhotovitel je povinen účastnit se na jednáních hodnotících komisí veřejné zakázky na výběr zhotovitele stavby, pokud si Objednatel jeho názor či účast vyžádá. V případě, že se Zhotovitel neúčastní jednání hodnotící komise, přestože jeho účast byla vyžadována, je Objednatel oprávněn požadovat smluvní pokutu ve výši 10 000 Kč za každou neúčast na jednání. V rámci kontroly dle tohoto ustanovení poskytne Zhotovitel součinnost při:
 - posouzení nabídek v podrobnostech výkazu výměr

- posouzení, zda nabídka uchazeče obsahuje mimořádně nízkou nabídkovou cenu
- posouzení splnění technických podmínek stanovených zadávacími podmínkami příslušného zadávacího řízení

11. V případě, že projektová dokumentace zahrnuje i zdravotnické prostředky je Zhotovitel povinen zajistit, aby dotčené zdravotnické prostředky byly specifikovány nediskriminačním způsobem a aby byly naplněny požadavky Objednatele a zároveň veškeré požadavky zákona č. 134/2016 Sb., o zadávání veřejných zakázek, zejména aby byl proveden průzkum trhu, na jehož základě bude následně stanovena předpokládaná hodnota zdravotnických prostředků. Objednatel se zavazuje poskytnout Zhotoviteli nezbytnou součinnost ke splnění povinnosti uvedené v předchozí větě a Zhotovitel je povinen předložit technické specifikace ke kontrole příslušnému odbornému oddělení Objednatele.

II.

Doba a místo plnění

- Zhotovitel se zavazuje provést dílo v celém rozsahu a předat ho Objednateli v následujících etapách (části díla):
 - zajištění vstupních podkladů, průzkumů a měření dle čl. I., odst. 2, bodu a) a jejich předání Objednateli **do 3 týdnů od podpisu Smlouvy o dílo**
 - vypracování společné dokumentace pro vydání společného územního rozhodnutí a stavebního povolení dle čl. I., odst. 2, bodu b) a její předání Objednateli **do 23 týdnů od podpisu Smlouvy o dílo**
 - Zajištění souhlasných stanovisek dotčených orgánů státní správy a správců sítí včetně zajištění vydání společného rozhodnutí dle čl. I., odst. 2, bodu c) a jejich předání Objednateli **do 32 týdnů od podpisu Smlouvy o dílo**
 - zajištění vypracování projektové dokumentace pro provádění stavby dle čl. I., odst. 2, bodu d) a její předání Objednateli **do 45 týdnů od podpisu Smlouvy o dílo**
- Zájmový prostor předmětu díla se nachází v Krajské zdravotní, a.s. – Nemocnice Děčín, o. z., parcela p.č. 1018/1 a 1027/13, k.ú. Děčín (624926).
- O převzetí hmotných částí díla bude sepsán **dílčí akceptační protokol**, který bude podepsán odpovědnými osobami obou smluvních stran.
- V případě zjištění vad a nedodělků částí díla, uvede Objednatel v dílčím protokolu o předání a převzetí části díla seznam vad a nedodělků včetně závěru, zda se jedná o podstatné, méně podstatné či drobné vady a které z nich brání užívání díla, a termínů odstranění vad Zhotovitelem. Objednatel není povinen části díla akceptovat, pokud vykazují zjevné vady a nedodělky. V závěru dílčího akceptačního protokolu Objednatel prohlásí, zda na základě přejímacího řízení danou část akceptuje či neakceptuje. V případě, že nebude dílo převzato, dohodnou v zápise osoby odpovědné za předání a převzetí části díla náhradní termín přejímky. Tato dohoda nemá vliv na právo Objednatele uplatnit sankce za nesplnění termínu akceptace, resp. předání části díla.
- Po předání závěrečné části díla bude sepsán **souhrnný předávací protokol**. Objednatel není povinen dílo převzít, pokud vykazuje vady a nedodělky, a to i v případě, pokud se tyto objeví v již akceptovaných částech díla. V případě zjištění vad a nedodělků díla, uvede Objednatel v souhrnném protokolu o předání a převzetí díla seznam vad a nedodělků včetně závěru, zda se jedná o podstatné, méně podstatné či drobné vady a které z nich brání užívání díla, včetně termínů odstranění vad Zhotovitelem. Zhotovitel doplní protokol o vady, o kterých ví a Objednatel tyto nemůže ze své pozice rozpoznat, Objednatel určí termíny k jejich odstranění.

V případě, že nebude dílo převzato, dohodnou v zápise osoby odpovědné za předání a převzetí díla náhradní termín převjímky. Tato dohoda nemá vliv na právo Objednatele uplatnit sankce za nesplnění termínu předání díla.

III. Cena díla a platební podmínky

1. Celková cena díla je stanovena ve výši **6 763 000,- Kč bez DPH** (slovy: šest milionů sedm set šedesát tři tisíc korun českých), cena **včetně 21% DPH činí 8 183 230,- Kč** (slovy: osm milionů sto osmdesát tři tisíc dvě stě třicet korun českých)

Celková cena díla se skládá z následujících položek (doplní uchazeč):

Etapa/část díla	Cena bez DPH	DPH 21%	Cena vč. DPH
Vstupní podklady	335 750,00	70 507,50	406 257,50
DÚR + DSP	2 887 450,00	606 364,50	3 493 814,50
IČ ÚR + SP	268 600,00	56 406,00	325 006,00
DPS	3 223 200,00	676 872,00	3 900 072,00
Autorský dozor	48 000,00	10 080,00	58 080,00

2. Cena byla stanovena na základě cenové nabídky, viz Příloha č. 2 této smlouvy. Cena díla je stanovena jako nejvýše přípustná a nepřekročitelná a obsahuje veškeré nezbytné náklady k řádnému plnění předmětu díla.
3. Cena díla bude zaplacená Objednatelem na základě vystavených daňových dokladů - faktur. Dílčí termíny plnění jsou fakturačními dílčími termíny dle jednotlivých činností, viz rozpis etap v čl. II odst. 1 a čl. III této smlouvy o dílo.
4. Zhotovitel přefakturuje Objednateli relevantní správní poplatky účelně a nezbytně vynaložené při zhotovování díla.
5. Úkony, které nebudou konány, nebudou předmětem fakturace.
6. Smluvní strany se dohodly, že na plnění díla nebudou poskytovány zálohy.
7. Podkladem pro vystavení faktury je převzetí díla Objednatelem stvrzené v akceptačním protokolu, případně souhrnném protokolu o předání a převzetí díla nebo jeho části. Zhotovitel je oprávněn fakturovat cenu části díla až po akceptaci předmětu plnění díla Objednatelem. Toto ujednání se netýká poslední faktury v řadě (poslední etapa - DPS). Zhotovitel má povinnost vystavit poslední fakturu až po odstranění všech vad a nedodělků ze souhrnného předávacího protokolu, tato faktura bude ponížena o 10%. Zhotovitel je oprávněn vystavit fakturu na zbylých 10% nejdříve po ukončení zadávacího řízení na zhotovitele stavby, případně nejdříve 10 měsíců od předání díla na základě souhrnného protokolu v případě, že Objednatel v této lhůtě zadávací řízení nezahájí.
8. Autorský dozor bude fakturován na základě Objednatelem odsouhlaseného výkazu provedených výkonů/hodin vždy po ukončení jednotlivých etap výstavby objektu.
9. V případě, že dojde k ukončení, nebo odstoupení od této smlouvy z důvodů na straně Objednatele, bude Zhotovitel fakturovat práce skutečně řádně vykonané ke dni ukončení, nebo odstoupení. Zhotovitel je povinen doložit Objednateli, jaké práce na díle vykonal.
10. Daňový doklad – faktura musí obsahovat kromě čísla smlouvy a lhůty splatnosti, která činí u každé faktury 60 dnů od doručení faktury Objednateli, také náležitosti daňového dokladu dle § 28 zákona č. 235/2004 Sb., o dani z přidané hodnoty. Přílohou faktur budou kopie

písemného akceptačního protokolu, souhrnného protokolu, výkazu provedených výkonů (autorský dozor). V případě, že faktura nebude mít odpovídající náležitosti, je Objednatel oprávněn zaslat ji ve lhůtě splatnosti zpět Zhotoviteli k doplnění, aniž se tak dostane do prodlení se splatností. Lhůta splatnosti počíná běžet znovu od opětovného zaslání náležitě doplněného či opraveného dokladu.

11. Úhrady budou provedeny bezhotovostní formou převodem na bankovní účet Zhotovitele. Obě smluvní strany se dohodly na tom, že peněžitý závazek je splněn dnem, kdy je částka odepsána z účtu Objednatele.
12. Fakturační adresa: Krajská zdravotní, a.s., Podatelna KZ - Sociální péče 3316/12A, 401 13 Ústí nad Labem
13. Dohodnou-li se strany po uzavření smlouvy na změně rozsahu díla a neujednají-li důsledky pro výši ceny, zaplatí Objednatel cenu upravenou s přihlédnutím k rozdílu v rozsahu nutné činnosti a v účelných nákladech spojených se zaměněným prováděním díla.

IV.

Splnění závazku

Přechod odpovědnosti za škodu a přechod vlastnictví

1. Objednatel je povinen dílo při předání prohlédnout za účelem zjištění zjevných vad.
2. Nebezpečí škody na díle přechází ze Zhotovitele na Objednatele okamžikem převzetí díla, tj. okamžikem uvedeným v souhrnném předávacím protokolu.
3. Vlastnické právo k dílu (nově zhotovené věci) přechází na Objednatele okamžikem převzetí díla, tj. okamžikem uvedeným v souhrnném předávacím protokolu.

V.

Odpovědnost zhotovitele za vady a jakost

1. Zhotovitel přebírá záruku za jakost díla, zejména za to, že dílo a ostatní činnosti vyplývající s této smlouvy budou sloužit pro realizaci záměru, kterým je zejména řádné vysoutěžení dodavatele stavby na základě zadávacího řízení, řádné provedení stavby dle projektové dokumentace a dalších činností souvisejících se stavbou a touto smlouvou.
2. Zhotovitel odpovídá za to, že předmět plnění je zhotovený dle této smlouvy a že po dobu stanovenou (záruční doba) bude mít vlastnosti ujednané v této smlouvě a předpokládané závaznými právními předpisy. Zhotovitel odpovídá za správnost, úplnost a proveditelnost projektu. V případě nesplnění této povinnosti odpovídá Zhotovitel za škodu vzniklou Objednateli.
3. Zhotovitel odpovídá za vady, které má dílo v době jeho předání Objednateli. Zhotovitel odpovídá za vady díla vzniklé po předání díla Objednateli, jestliže byly způsobeny porušením jeho povinností.
4. Zhotovitel odpovídá za všechny vady PD, zejména za vady, které mají vliv zejména na kvalitu stavby, na úplnost specifikace všech prací, dodávek, činností a služeb spojených s realizací stavby, za jednoznačnost, efektivnost, funkčnost a reálnost navrženého technického řešení a jeho soulad s podmínkami této smlouvy, pokyny a podklady předanými Zhotoviteli Objednatelem, obecně závaznými právními předpisy, ČSN, EN, a ostatními normami pro přípravu a realizaci předmětné stavby, apod.

5. Zhotovitel celou dobu životnosti stavby zodpovídá za škody vzniklé na základě porušení povinností Zhotovitele při realizaci projekční a inženýrské přípravy zajišťované dle této smlouvy.
6. Zhotovitel neodpovídá za vady díla, jestliže tyto vady byly způsobeny předáním nevhodných nebo neúplných podkladů a pokynů v případě, že Zhotovitel na ně Objednatele upozornil a Objednatel na jejich použití nebo provedení trval, prokazování této skutečnosti je na straně Zhotovitele.
7. Objednatel je povinen vady písemně reklamovat u Zhotovitele, a to bez zbytečného odkladu poté, co se o nich dozvěděl.
8. Právo na odstranění vady díla, zjištěné po předání díla, Objednatel u Zhotovitele uplatní písemnou formou bez zbytečného odkladu. Zhotovitel bez zbytečného odkladu, nejpozději ve lhůtě do tří pracovních dní od doručení reklamace, projedná s Objednatelem reklamovanou vadu a způsob jejího odstranění.
9. Zhotovitel se zavazuje případné vady díla bezplatně odstranit do 7 dní po doručení reklamace Objednatelem, pokud se smluvní strany nedohodnou jinak. Smluvní pokuta je splatná do 30 dnů od doručení výzvy k její úhradě Zhotoviteli.
10. Po odstranění vady bude vyhotoven Zhotovitelem písemný protokol, ze kterého bude zřejmé, zda je reklamovaná odstraněna a termín jejího odstranění. Oprávněná osoba Objednatele potvrdí tento protokol svým podpisem.
11. V případě, že při realizaci stavby budou zjištěny vady projektu, které nemají příčinu v podkladech předaných Objednatelem, zavazuje se Zhotovitel uhradit Objednateli náklady vynaložené na vícepráce k odstranění těchto vad.
12. Zhotovitel poskytuje na dílo záruku v délce 36 měsíců, kdy základem pro určení počátku záruční doby je souhrnný předávací protokol a počátek záruční doby je stanoven datem odstranění poslední vady nebo nedodělku. Záruční doba se prodlužuje každou zjištěnou vadou o 1 kalendářní měsíc.
13. Uplatněním práv dle toho článku nezaniká právo na náhradu škody či jiné sankce.

VI.

Porušení smluvních povinností

1. V případě, že Zhotovitel nedodrží jakýkoliv termín dokončení díla či jeho části dle této smlouvy, je Objednatel oprávněn požadovat po Zhotoviteli smluvní pokutu ve výši 0,2% z fakturované dílčí ceny díla bez DPH, Kč za každý i započatý den prodlení.
2. Neodstraní-li Zhotovitel vady uplatněné v protokolu o předání a převzetí díla ve stanovené lhůtě, je Objednatel oprávněn požadovat po Zhotoviteli za každou neodstraněnou vadu smluvní pokutu ve výši 0,2% z celkové ceny díla bez DPH za každý i započatý den prodlení až do dne jejího odstranění.
3. Neodstraní-li Zhotovitel reklamované vady díla ve stanovené lhůtě, je Objednatel oprávněn požadovat po Zhotoviteli za každou neodstraněnou vadu smluvní pokutu ve výši 0,2% z celkové ceny díla bez DPH za každý i započatý den prodlení až do dne jejího odstranění.
4. V případě, že Zhotovitelem zpracovaná projektová dokumentace a soupis prací vykazuje vady, které se projeví po převzetí díla a které zapříčiní prodloužení termínů stavby, je Objednatel oprávněn požadovat po Zhotoviteli smluvní pokutu ve výši 0,2% z celkové ceny díla bez DPH za jeden kalendářní týden prodloužení termínu dokončení stavby.

5. V případě nesplnění povinností dle čl. VII. bodu 6. a 9. je Objednatel oprávněn požadovat po Zhotoviteli smluvní pokutu ve výši 2.000,-Kč za každé jednotlivé porušení povinnosti.
6. V případě nesplnění povinnosti uvedené v čl. VII bodu 4. je Objednatel oprávněn požadovat po Zhotoviteli smluvní pokutu ve výši 50.000,-Kč. Uhrazení smluvní pokuty nezabavuje Zhotovitele povinnosti napravit závadný stav.
7. V případě nesplnění povinností dle čl. VIII. bod 5 je Objednatel oprávněn požadovat po Zhotoviteli smluvní pokutu ve výši 1.000,-Kč za každý případ zjištěného porušení povinnosti.
8. Smluvní pokuty účtované dle této smlouvy jsou splatné do 30 dnů od doručení výzvy k její úhradě Zhotoviteli.
9. Zaplacení jakékoliv smluvní pokuty uplatňované na základě této smlouvy nemá vliv na případnou odpovědnost Zhotovitele za náhradu škody. Objednatel má právo na zápočet případných smluvních pokut vůči pohledávkám Zhotovitele za Objednatelem.
10. Smluvní strany mají právo odstoupit od smlouvy v případě podstatného porušení smlouvy v souladu se zákonem č. 89/2012 Sb., občanský zákoník. Za podstatné porušení této smlouvy se považuje zejména:
 - pokud Zhotovitel opakovaně přes předchozí písemné upozornění nedodrží smluvní termíny díla
 - pokud Zhotovitelem provedené dílo, tj. zejména projektová dokumentace a výkazu výměr vč. soupis prací, vykazuje vady, které zapříčiní zrušení veřejné zakázky na provedení stavby
 - pokud Zhotovitelem provedené dílo opakovaně přes předchozí písemné upozornění vykazuje vady projektové dokumentace a výkazu výměr vč. soupisu prací, které zapříčiní stavební vícenáklady stavby na jejich odstranění
 - opakované neplnění některé z povinností uvedených v článku I bodu 10. a 11., čl. VII této smlouvy Zhotovitelem nebo skutečnost, že Zhotovitel přestane být plně právně způsobilým subjektem, na jeho majetek byl vyhlášen konkurz nebo Zhotovitel vstoupil do likvidace,
 - poruší-li Zhotovitel některou z povinností dle platných předpisů, norem a rozhodnutí příslušných orgánů, zejména orgánů státní správy, které je povinen při plnění závazku založeného touto Smlouvou dodržovat,
 - pokud je Objednatel v prodlení s úhradou ceny díla více než 90 dnů a nesjedná nápravu ani do patnácti (15) dnů od doručení písemného oznámení Zhotovitele o takovém prodlení.
11. V případě ukončení smlouvy o dílo jinak než jejím úplným splněním, tj. odstoupením od smlouvy či dohodou, poskytuje Zhotovitel Objednateli souhlas k dopracování rozpracovaného díla třetí osobě, k tomu poskytne rozpracované dílo 3x v tištěné podobě a 3x elektronicky na CD nosiči (na každém CD vždy 1x v editovatelném formátu - doc, xls, dwg apod. a 1x v needitovatelném formátu – pdf). Souhlas obsahuje i poskytnutí licence, pokud je k tomuto účelu nutná, jejíž cena je součástí úhrady za nedokončené dílo. Zhotovitel se v takovém případě zavazuje uzavřít smlouvu o autorském dozoru, ohledně jím rozpracovaného díla v souladu s ustanoveními týkajícími se autorského dozoru v této smlouvě, zejména čl. VII bodu 7, bude-li rozpracované dílo v takové fázi rozpracovanosti, že bude požadavek autorského dozoru považován Objednatelem za nezbytný. Tento odstavec nevylučuje možnost odstoupení Objednatelem podle § 2004 odst. 2 věta druhá občanského zákoníku.

VII.

Práva povinnosti smluvních stran, autorský dozor

1. Objednatel poskytne zhotoviteli všechny dostupné podkladové materiály nezbytné pro zhotovení díla.
2. Objednatel umožňuje podpisem smlouvy zástupcům Zhotovitele bezpečný vstup do dotčených prostor objektu za účelem přípravy a realizace částí díla dle této smlouvy.
3. Zhotovitel není oprávněn poskytnout dílo jiným osobám než Objednateli, vyjma dotčených orgánů státní správy, správců sítí apod., a osob touto smlouvou výslovně uvedených, pokud s tím Objednatel nevysloví souhlas a pokud poskytnutí díla jiným osobám nebude vzhledem k povaze díla v rozporu se zájmy Objednatele.
4. Zhotovitel prohlašuje, že je ohledně výkonu své odborné činnosti řádně pojištěn pro případnou odpovědnost z titulu náhrady škody vzniklé Objednateli či třetím osobám v souvislosti s plněním této smlouvy. Zhotovitel je povinen uzavřít pojistnou smlouvu tak, aby kryla rizika škod vyplývajících z vad díla, a to s limitem minimálně 5.000.000,-Kč. Odpovídající pojistná smlouva bude zachovávána v platnosti a účinnosti od data zahájení prací na plnění předmětu díla až do uplynutí záruční doby dle této smlouvy. Na žádost Objednatele je Zhotovitel povinen předložit Objednateli dokumenty prokazující, že pojištění v požadovaném rozsahu a výši trvá.
5. Zhotovitel se zavazuje, že bude pro Objednatele vykonávat autorský dozor stavby Objednatele při realizaci stavby dle §152, odst. 4, a §159, zákona č. 183/2006 Sb. a všech souvisejících předpisů.
6. V rámci výkonu autorského dozoru bude Zhotovitel zajišťovat zejména následující služby:
 - a) kontrola a ověřování souladu prováděné stavby s dokumentací souborného řešení projektu (dále jen „DSŘP“ – dokumentací souborného řešení projektu se rozumí dokumentace stavby pro vydání stavebního povolení, popř. dokumentace pro provedení stavby) – jak z hlediska vlastního řešení stavby, tak z hlediska postupu a respektování podmínek výstavby;
 - b) účast při předání a převzetí staveniště i dokončené stavby
 - c) dozor při zpracování dokumentace dočasných zařízení staveniště nebo úprav trvalých objektů pro účely zařízení staveniště, k zajištění souladu s DSŘP;
 - d) účast na kontrolních jednáních o výstavbě (kontrolních dnech), popř. na jiných jednáních, která bezprostředně neřeší problémy vyplývající z výkonu autorského dozoru
 - e) posuzování návrhů účastníků výstavby na odchylky, změny a dodatky DSŘP;
 - f) navrhování a projednávání změn a odchylek od DSŘP, které mohou přispět ke zvýšení efektivity dříve přijatého řešení nebo ke snížení či odstranění definovaných rizik projektu, včetně účasti na souvisejících změnových řízeních;
 - g) operativní zpracovávání návrhů přijatých úprav a změn DSŘP a projednávání postupů a podmínek prací na změnách DSŘP, včetně účasti na souvisejících změnových řízeních;
 - h) dozor nad průběhem zkoušek, popř. zkušebního provozu, předpokládaných DSŘP nebo smlouvou, účast při předání a převzetí stavby ke zkouškám či zkušebnímu provozu
 - i) účast na veřejnoprávních (správních) řízeních a jednáních za účelem ujasnění nebo vysvětlení souvislostí s DSŘP, popř. s jejími přijatými či navrhovanými změnami a dodatky, účast na kolaudačním řízení
7. Hodinová sazba autorského dozoru po dosažení objemu 100 hodin činí 1/100 ceny uvedeného v rozkladu ceny oddíl autorský dozor, maximálně však 550,- Kč bez DPH vč. všech souvisejících

nákladů (konzultace na místě stavby, administrativní úkony, související projekční činnost, doprava, apod.). Zhotovitel se zavazuje akceptovat výše uvedenou hodinovou sazbu, pokud výkon autorského dozoru započne v období 36 měsíců od předání předmětu plnění dle této smlouvy.

8. V případě, že výkon autorského dozoru započne později, bude kvýše uvedené sazbě připočtena inflace. Inflaci se rozumí meziroční inflace měřená vzrůstem úhrnného indexu spotřebitelských cen zboží a služeb, kterou udává každým kalendářním rokem Český statistický úřad za rok předcházející vyjádřená v procentech. Za každých započatých 12 kalendářních měsíců následujících po uplynutí lhůty dle článku VII odst. 7, bude připočítána výše inflace za předchozí kalendářní rok. Toto ustanovení se týká i prvních 100 hodin autorského dozoru, které jsou součástí celkové ceny díla.
9. Zhotovitel se zavazuje, že jeho zástupce ve věcech technických dle této smlouvy se bude nejméně 1x za 14 kalendářních dnů účastnit projednávání návrhů, připomínek a dalších jednání v místě plnění předmětného díla. Termín uvedených jednání stanoví Objednatel po dohodě se Zhotovitelem tak, aby se jednání konala minimálně 1x za 14 kalendářních dnů. V případě, že shody ohledně termínu jednání nebude dosaženo, je Zhotovitel povinen Objednateli určit nejméně dva termíny jednání, z kterých Objednatel vybere termín, v kterém se jednání uskuteční. Termíny navržené Zhotovitelem musí plně respektovat první větu tohoto odstavce. Objednatel je oprávněn kdykoliv určit, že se jednání v periodě, která je uvedena v první větě tohoto odstavce, neuskuteční. O neuskutečnění jednání informuje zhotovitele s přiměřeným předstihem.
10. Z každého jednání vyhotoví smluvní strany zápis, který musí být podepsán pověřenými zástupci obou smluvních stran. Zpracovatelem zápisu bude Zhotovitel, který je povinen prokazatelně předložit Objednateli zápis k odsouhlasení. Součástí zápisu musí být i prezenční listina zúčastněných včetně jejich podpisu.

VIII.

Závěrečná ustanovení

1. Tuto smlouvu lze měnit či doplňovat pouze po dohodě smluvních stran formou písemných a číslovaných dodatků.
2. Pokud v této smlouvě není stanoveno jinak, řídí se právní vztahy z ní vyplývající zejména příslušnými ustanoveními občanského zákoníku č. 89/2012 Sb., a zadávací dokumentací.
3. Tato smlouva je vyhotovena ve 2 vyhotoveních s platností originálu, přičemž každá ze smluvních stran obdrží jedno vyhotovení.
4. Zhotovitel je oprávněn postoupit pohledávku vyplývající z plnění dle této smlouvy na třetí osobu pouze s předchozím písemným souhlasem Objednatele.
5. Zhotovitel se zavazuje dodržovat nařízení Objednatele, kterým je zakázáno kouření ve všech prostorách i plochách areálu Objednatele s výjimkou vyhrazených míst.
6. Zhotovitel prohlašuje, že dílo není chráněno ve prospěch třetí osoby právem z průmyslového nebo jiného duševního vlastnictví, a že je Objednatel oprávněn po jeho převzetí a zaplacení užívat jej pro účely vyplývající z této smlouvy a nakládat s ním jako s vlastním. Toto ustanovení se nevztahuje na autorská práva Zhotovitele vyplývající ze zákona č. 121/2000 Sb., o právu autorském, o právech souvisejících s právem autorským a o změně některých zákonů (autorský zákon), ve znění pozdějších předpisů. Zhotovitel tímto uděluje souhlas se zveřejněním této smlouvy v souladu s povinnostmi Objednatele, jakožto subjektu povinného dle zákona č.

106/1999 Sb., o svobodném přístupu k informacím, zákona č. 134/2016 Sb., o zadávání veřejných zakázek, a zákona č. 340/2015 Sb., o registru smluv.

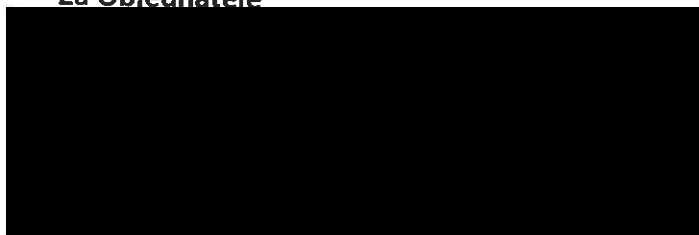
7. Zhotovitel se zavazuje zachovávat dle zákona č. 101/2000 Sb., o ochraně osobních údajů, ve znění pozdějších předpisů, mlčenlivost o osobních údajích a o bezpečnostních opatřeních, jejichž zveřejnění by ohrozilo zabezpečení osobních údajů, a to i po ukončení plnění smlouvy, v případě jejího ukončení dohodou, odstoupením od ní.
8. Nedílnou součástí této smlouvy jsou přílohy číslo 1,2 a 3. V případě rozporu těla smlouvy a jednotlivých smluvních příloh, případně zadávací dokumentace, se jednotlivé části aplikují v následujícím pořadí vzájemné přednosti: tělo smlouvy, příloha č. 1 - Časový harmonogram, příloha č. 2 – Cenová nabídka, příloha č. 3 – Studie stavby, zadávací dokumentace.
9. Tato smlouva nabývá platnosti a účinnosti dnem jejího podepsání oběma smluvními stranami a tímto dnem jsou její účastníci svými projevy vázáni.

IX.

Podpisy smluvních stran

1. Zhotovitel i objednatel shodně prohlašují, že si tuto smlouvu před jejím podpisem přečetli, že byla uzavřena po vzájemném projednání podle jejich pravé a svobodné vůle, určitě, vážně a srozumitelně, nikoliv v tísni za nápadně nevýhodných podmínek. Smluvní strany potvrzují autentičnost této smlouvy svým podpisem.

Za Objednatele

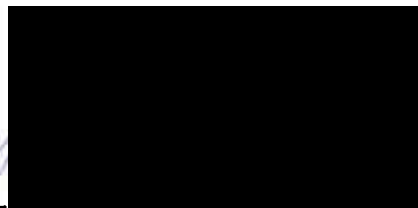


Ing. Petr Fiala,
generální ředitel

Za Zhotovitele

V Jihlavě dne:

5.
12A
m



Ing. arch. Jaromír Homolka, CSc.
jednatel

Přílohy:

- č. 1 - Časový harmonogram vypracování jednotlivých částí projektové dokumentace
- č. 2 – Cenová nabídka
- č. 3 - Studie stavby

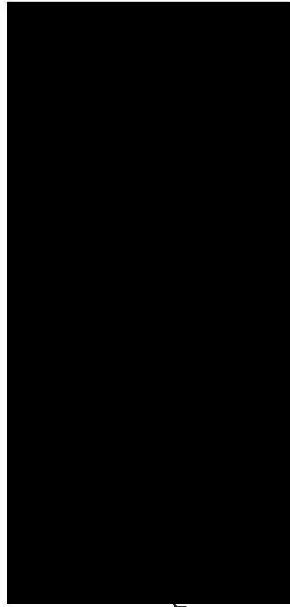
VZ: "Nový pavilon Emergency včetně centrálních operačních sálů, centrální sterilizace a jednotek intenzivní péče, Krajská zdravotní, a.s. - Nemocnice Děčín, o.z. - projektová dokumentace - III"

etapy/týdny*)	1	2	3	4	5	6	7	8	9	10	11	12	13	14	15	16	17	18	19	20	21	22	23	24	25	26	27	28	29	30	31	32	33	34	35	36	37	38	39	40	41	42	43	44	45				
a) Vstupní podklady																																																	
b) DÚR + DSP																																																	
c) IČ ÚR + SP																																																	
d) DPS																																																	

Poznámka:

- a) Zajištění vstupních podkladů, průzkumů a měření
- b) Společná dokumentace pro vydání společného územního rozhodnutí a stavebního povolení
- c) Inženýrská činnost (ÚR + SP)
- d) Vypracování projektové dokumentace pro provádění stavby

*) první týden se počítá ode dne podpisu smlouvy, údaj se neváže kalendářnímu pořadí týdne v roce stanovení doby plnění jednotlivých částí, tak i celkové doby plnění, je plně na dodavatelé



V Jihlavě, dne

Ing. arch. Jaroslav

cena bez DPH

1. část - Zajištění vstupních podkladů, průzkumů a měření*Pozn.: Maximální cena této dílčí části je stanovena 5% z 1. až 4. části díla.*

Inženýrsko-geologický, hydrogeologický a radonový průzkum	185000,00
Polohopis a výškopis - geodetické zaměření	30750,00
Stavebně-technický průzkum (stávající dotčené objekty)	30000,00
Dendrologický průzkum	30000,00
Rozptylová studie	20000,00
Hluková studie vč. měření	40000,00

Cena celkem bez DPH: **335750,00****2. část - Společná dokumentace pro vydání společného územního rozhodnutí a stavebního povolení***Pozn.: Maximální cena této dílčí části je stanovena 43% z 1. až 4. části díla.*

Dokumentace bouracích prací	65000,00
Situační výkresy	45000,00
Architektonicko-stavební řešení	1030000,00
Stavebně konstrukční řešení	165000,00
Požárně bezpečnostní řešení	52000,00
Technika prostředí staveb	
Zdravotechnické instalace	85450,00
Vzduchotechnika	175000,00
Vytápení, chlazení	130000,00
Měření a regulace	195000,00
Plynová zařízení	25000,00
Silnoproudá elektrotechnika - trafo/NN	95000,00

Příloha č. 3 - Rozklad nabídkové ceny

Silnoproudá elektrotechnika - silnoproud	185000,00
Slaboproudá elektrotechnika (SK, CCTV, STA, EPS, EZS, ACS, atd.)	65000,00
Medicínální plyny	85000,00
Potrubiňní pošta	25000,00
Systém zachycení pádu/zadržení pádu	15000,00
Inženýrské síť (vodovod, kanalizace, rozvody NN atd.)	45000,00
Komunikace a zpevněné plochy	25000,00
Sadové úpravy + venkovní osvětlení	25000,00
Lékařská technologie	
Lékařská technologie se stavbou vč. vestavby čistých prostor	125000,00
Lékařská technologie - vybavení provozu vč. mobiliáře	45000,00
Průkaz energetické náročnosti budovy a energetický štítek	30000,00
Plán organizace výstavby vč. HMG výstavby + dopravní opatření	60000,00
Propočet nákladů stavby	70000,00
Reprografie, tisk	25000,00

Cena celkem bez DPH:

2887450,00

3. část - Inženýrská činnost (ÚR + SP)

Pozn.: Maximální cena této dílčí části je stanovena 4% z 1. až 4. části díla.

Zajištění souhlasných vyjádření DOSS a SS	135000,00
Zajištění vydání ÚR + SP	133600,00

Cena celkem bez DPH: **268600,00**

4. část - Dokumentace pro provádění stavby

Pozn.: Maximální cena této dílčí části je stanovena 48% z 1. až 4. části díla.

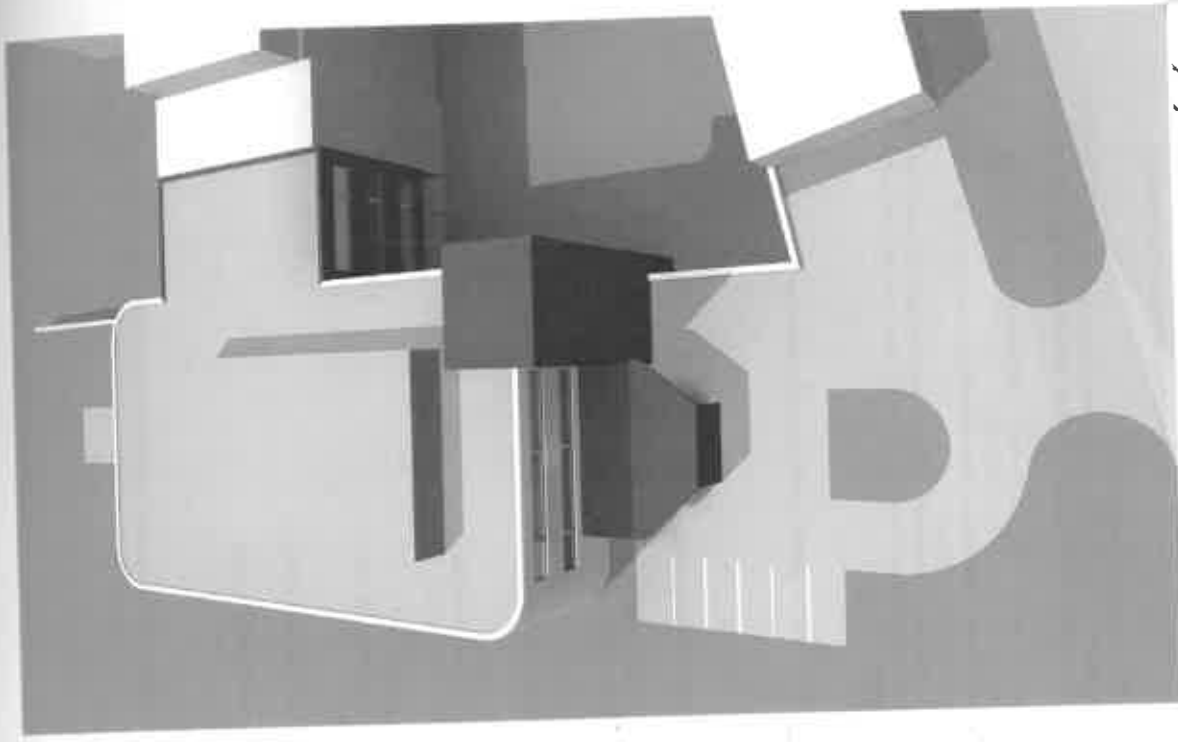
Dokumentace bouracích prací	35000,00
Situační výkresy	30000,00
Architektonicko-stavební řešení	1150000,00
Stavebně konstrukční řešení	135000,00
Požárně bezpečnostní řešení	50000,00
Technika prostředí staveb	
Zdravotechnické instalace	70000,00
Vzduchotechnika	220000,00
Vytápění, chlazení	105000,00
Měření a regulace	265000,00
Plynová zařízení	50000,00
Silnoproudá elektrotechnika - trafo/NN	85000,00
Silnoproudá elektrotechnika - silnoproud	185000,00
Slaboproudá elektrotechnika (SK, CCTV, STA, EPS, EZS, ACS, atd.)	75000,00
Medicínální plyny	43200,00
Potrubní pošta	15000,00

Systém zachycení pádu/zadržení pádu		10000,00
Inženýrské sítě (vodovod, kanalizace, rozvody NN atd.)		35000,00
Komunikace a zpevněné plochy		30000,00
Sadové úpravy + venkovní osvětlení		40000,00
Lékařská technologie		
Lékařská technologie se stavbou vč. vestavby čistých prostor		140000,00
Lékařská technologie - vybavení provozu vč. mobiliáře		85000,00
Projekt interiéru		
Projekt interiéru		70000,00
Orientační systém objektu		20000,00
Fotorealistické vizualizace - interiéř/exteriér		45000,00
Soupis stavebních prací, dodávek a služeb včetně výkazu výměř		145000,00
Kontrolní položkový rozpočet stavby		25000,00
Orientační týdenní harmonogram realizace stavby		25000,00
Reprografie, tisk		40000,00
Cena celkem bez DPH:		3223200,00

5. část - Autorský dozor	
Zajištění činnosti autorského dozoru při realizaci stavby (100 hodin)	48000,00

Cena celkem bez DPH: **48000,00**

Souhrnná rekapitulace cenové nabídky	
Zajištění vstupních podkladů, průzkumů a měření	335750,00
Společná dokumentace pro vydání společného ÚR a SP	2887450,00
Inženýrská činnost (ÚR + SP)	268600,00
Dokumentace pro provádění stavby	3223200,00
Autorský dozor	48000,00
CENA CELKEM bez DPH	6763000,00
21% DPH	1420230,00
CENA CELKEM S DPH	8183230,00



KRAJSKÁ ZDRAVOTNÍ, a. s.
NEMOCNICE ÚSTECKÉHO KRAJE
NEMOCNICE DĚČÍN
PAVILON E

**POSOUZENÍ MOŽNOSTI VYBUDOVÁNÍ
OPERAČNÍHO TRAKTU
A NÁVRH MOŽNÉHO ŘEŠENÍ**

VYPRACOVAL: ING. ARCH. I. HONČEK, A. ŠTĚPÁNEK, MĚSTKOVA 12, JIHLAVA

PART 1

1

Krajská zdravotní, a.s.
Ústí nad Labem

POSOUZENÍ MOŽNOSTI VYBUDOVÁNÍ OPERAČNÍHO TRAKTU SE TŘEMI OPERAČNÍMI SÁLAMI, POOPERAČNÍM POKOJEM A JIP O 8 LŮŽKÁCH A NÁVRH MOŽNÉHO ŘEŠENÍ.

PAVILON E NEMOCNICE DĚČÍN

POSOUZENÍ STÁVAJÍCÍHO STAVU NEMOCNICE DĚČÍN:

- 1/ urbanisticko-topografické
- 2/ požární bezpečnostní
- 3/ provozně dispoziční a hygienické řešení

1/ urbanisticko-topografické umístění operačního traktu nemocnice

Pavilon E chirurgických oborů nemocnice je umístěn na západní straně areálu nemocnice, pozemek středně svažitého směrem. Pavilon vznikl srústem původní historické budovy, pavilonu chirurgie z roku 1925 a jejích následným propojováním. Historicky se tedy jedná o 3 samostatné objekty.

Nejvýznamnější byla novostavba z poloviny třicátých let minulého století. Koncept této budovy tvaru T měl v hlavní ose lůžkové oddělení, v kolmé krašší části operační sály a komplementy v průsečniku umístěno schodiště a výtah.

Severní část I.PP mezi oběma křídly je v současnosti zastavěna oddělením RDG a centrální sterilizací.

Potencionální možnost dostavby operačních sálů a JIP. Na základě prostorového rozmístění jsou velmi omezené:

- 1 - severní směr
Zastavěný prostor přizemními objekty, bez konceptu možnosti rozvoje přístavby nebo nástavby. Stávající přístavby byly konstrukční koncipované jako přizemní.
Ve vzdálenosti 12 m je umístěna trafostanice nemocnice, která dále omezuje rozvoj tímto směrem.
- 2 - západní směr
Jedná se o volnou plochu směrem k ulici Purkyňova.
Výstavba tímto směrem omezuje sousední objekty rodinných domů v oslunění.
- 3 - jižní směr
Jedná se o nádvoří, z něhož je veden vstup do pavilonu. V tomto směru je hlavní přístup do pavilonu. Jedná přístupová komunikace, která je nenahraditelná.
- 4 - východní směr
Plochy jsou volné, strmě stoupající východním směrem. Výškový rozdíl cca 5 m.
Zhodnocení prostorových možností rozvoje v okolí pavilonu.

Na základě výše uvedeného posouzení jsou reálné pro rozšíření:
směr severní s nutností demolice-podmíněně vhodné až nevhodné.
směr východní s následnou demolicí provizorního skladového objektu. Jediné možné řešení.

2/ požární bezpečnostní řešení

Posouzení na základě ČSN 73 0835 – požární bezpečnost staveb – Budovy zdravotnických zařízení a sociální péče.

Obecně lze konstatovat, že již stávající stav v délce a charakteru únikových cest pavilonu E nevyhovuje požadavku této normy.

Jakákoliv dostavba napojena na toto podlaží a systém chodbe zhoršuje již takto nevyhovující stav. Toto znamená, že v případě dostavby je třeba vždy počítat s nutností výstavby druhé únikové cesty.

3/ provozně dispoziční a hygienické řešení

Popis a posouzení náplně stávajícího objektu E

- 1.PP ambulance ORL
ambulace oční, lůžková část oční centrální sterilizace
- 1.NP RDG oddělení (RTG, UZV, CT)
gynekologicko-porodnické oddělení ORL – lůžkové oddělení
- 2.NP chirurgické oddělení (lůžková část B) operační trakt
- 3.NP chirurgické oddělení (lůžková část GD) JIP chirurgická a gynekologická
- 4.NP gynekologické porodnické oddělení porodní sály novorozenecké oddělení

Posouzení jednotlivých provozů na základě platné technické a hygienické a epidemiologické legislativy platné v roce 2016.

1.PP – centrální sterilizace

Sterilizace byla modernizována v roce 2007 dílčím způsobem. I po této rekonstrukci nespĺňuje základě provozně dispoziční požadavky, které jsou dány TS z roku 1987 a následně nejsou splněny požadavky ČSN ISO 14644-1.

Základní hyg. epidemiologický problém tvoří doprava instrumentária z CS do operačních traktů po stejné komunikaci společně s veřejností.
Jedná se o problém, který je drobnými úpravami, rekonstrukcí neodstranitelný.

2.NP - stávající operační trakt nespĺňuje většinu požadavků, které jsou sumarizovány v TS r. 1987.

Z pohledu lokalizace v objektu není zajištěna základní provozní vazba na CS, z dalších navazností není k dispozici pooperační pokoj.

3.NP - JIP nevyhovující dispoziční řešení z pohledu provozně dispozičního a hygienického.

4.NP - gynekologické oddělení

Provozně dispoziční řešení slehárenské části a porodního sálu, včetně novorozeneckého oddělení nespĺňuje požadavky TS z roku 1987.

Posouzení navazujících stávajících lůžkových provozů. Základní faktor společný pro všechna oddělení představuje nedostatečný hygienický standard – samostatná hygienická buňka pro lůžkový pokoj. Většina lůžkových pokojů neumožňuje plnit nutný požadavek přístupu k lůžku pacienta ze 3 stran.

Závěr:

Na základě celkového posouzení lze konstatovat, že současný stav nespĺňuje základní požadavky kladené na zdravotnická zařízení v oblasti :

- požární bezpečnostního řešení
- hygienicko-epidemiologické

- absence nových provozů zdravotnických zařízení v ČR.

Nová výstavba nutně musí řešit i problematiku stávajícího pavilonu E v návaznosti na nový objekt v rámci jedné dostavby výhodným směrem.

SHRNUTÍ PODMÍNEK PRO NOVÝ NÁVRH ŘEŠENÍ:

Omezující aspekty nápravy současného stavu a tvorba nového stavebního programu a jeho etapizace

Hlavní omezující podmínkou je zachování provozu stávajících oddělení a jejich významných částí.

Návrh rozšíření stávajících provozů musí proto spĺňovat tento požadavek a zohledňovat negativa vyplývající z technických možností výstavby.

Nutné hrubé plošné výměry pro požadované kapacity :

4 operační sály – operační trakt	900 m ²
centrální sterilizace	400 m ²
cooperační pokoj	140 m ²
JIP 8 lůžek	500 m ²
urgentní příjem pacientů	650 m ²
RDG oddělení (RTG, UZV, CT, MR)	450 m ²
slehárenský úsek-PORODNICE	350 m ²

Výchozí principy :

- možnost plánovat rozvoj pavilonu E do prostoru stávajícího oddělení RDG, je vázána minimalizací stávajícího oddělení RDG je vázána minimalizací vlivu výstavby na stávající objekt. Případná nástavba objektu RDG, přitížení konstrukce bude maximálně dovolovat odlehčenou nástavbu jednoho podlaží ve stávajícím půdorysu objektu.

- významné riziko při nástavbě objektu RDG vzniká v momentu odkrytí střešního opláštění a vzniku reálného nebezpečí zatečení do objektu, riziko poškození lékářské technologie, ohrožení personálu vyplývající z manipulace s břemeny nad pracovištěm RDG.

- plošný nesoulad požadavku 3 operačních sálů a zázemí v porovnání s možností rozvojové plochy na střeše pavilonu RDG.

- zohlednění požadavků požární bezpečnosti – nutnost vybudovat chráněnou únikovou cestu v rámci nové přístavby.

- křížení provozu stavby a dnešních funkčních operačních sálů na 2.NP pavilonu E.

Na základě výše uvedených skutečností vznikla potřeba situování nové přístavby mimo tento prostor, vzniká proto požadavek na rozvoj do prostoru parkoviště a přilehlých provizorních skladů, východně od stávajícího pavilonu. S ohledem na technický stav skladů/praviděpodobně legalizovaný objekt ZS/ –provozně i ekonomicky lze nahradit, stejně tak i parkoviště.

Etapizace řešení:

Varianty je řešena jako monoblok, jediné rozdělení na etapy je možné pouze po podlažích, forma etapizování by představovala vybudování hrubé stavby, opláštění objektu.

Vlastní etapizace se nachází v dopracování dispozice a řemesel.

Pro fungování celého objektu jsou důležité požární cesty a jejich provoz v plné míře v jakémkoliv etapě. Podobně je to se zásobováním všemi energiemi.

VARIANTA 1

Varianta řeší přístavbu pavilonu E východním směrem. Jedná se o přístavbu na úrovni 1.NP – 4. NP. Nová přístavba překlene stávající příjezd do dvorní části pavilonu a k traťovému nástupišti nemocnice.

Náplň:

1. NP - Technické podlaží a šatnové zázemí personálu. Samostatný vstup pro personál
2. NP - Vstup do objektu – urgentní příjem pacientů, nové vytvořené vjezd pro RZS z ulice Lužické. Urgentní příjem obsahuje expectační pokoj, 2 zákrovové sálky, 3 lůžka crash roomu. Součástí podlaží je i část RDG oddělení – pracoviště CT a MR.
3. NP - Operační trakt a centrální sterilizace
Operační trakt je tvořen 4 operačními sály včetně pooperačního pokoje s 6 lůžky, centrální sterilizace s 3 sterilizátory. Podlaží je navázáno na lůžkové oddělení chirurgie.
4. NP - Podlaží, které obsahuje oddělení IP, je tvořeno 8 lůžky JIP, 6 lůžky ARO, dále je součástí gynekologicko-porodnické části pavilonu E i nová slehárenská část porodnice se 3 porodními pokoji, operačním sálem a dalším zázemím porodního oddělení.

PROPOČET-STAVEBNÍ ČÁST

Cena v Kč bez DPH včetně technologie pevně spojených se stavbou, bez lékařské technologie

	KUBATURA	CENA Kč/M3	CELKEM
1.NP	2200	6000	13,200.000
2.NP	5000	10000	50,000.000
3.NP	5000	13000	65,000.000
4.NP	5000	12000	60,000.000
	Venkovní objekty		7,000.000
CELKEM			195,200.000 Kč bez DPH
	Vedlejší náklady		5,856.000
			201,056.000 Kč bez DPH

PROPOČET NÁKLADŮ LEKÁŘSKÉ TECHNOLOGIE

Cena v Kč bez DPH včetně technologie pevně spojených se stavbou, bez lékařské technologie

	KUBATURA	CENA Kč/M3 resp. kmpj	CELKEM
1.NP	2200	300	660.000
2.NP	MR,CT, EMERGENCY	50,000.000 10,000.000	60,000.000
3.NP	OS CS	20,000.000 15,000.000	35,000.000
4.NP	JIP,ARO PORODNICE	10,000.000 10,000.000	20,000.000
CELKEM			115,660.000 Kč bez DPH

VARIANTA 1

PROGRAM OBJEKTU:

EMERGENCY:
 CRASH ROOM 3 MÍSTA
 OPERAČNÍ SÁL
 EXPEKTACNÍ LŮŽKA 7 LŮŽEK
 VYŠETROVNÁ A KS
 RTG VYŠETROVNÁ
 LŮŽK VYŠETROVNÁ
 ROZ ODDĚLENÍ:
 CT
 MR

PLOCHA 1250 M²
 KUBATURA 5000 M³
 FINAČNÍ NÁKLAD STAVBY 56 000 MIL. Kč

VEREJNÉ PROSTORY
 ČEKÁRNA

CHRÁNĚNÁ CHODBA

CHRÁNĚNÉ PROSTORY

STÁVAJÍCÍ CHODBA

TECHNICKÉ PROVOZY

PODLEŽENÍ: VŠCHZ a.s. / VŠCHZ a.s. / VŠCHZ a.s. / VŠCHZ a.s.

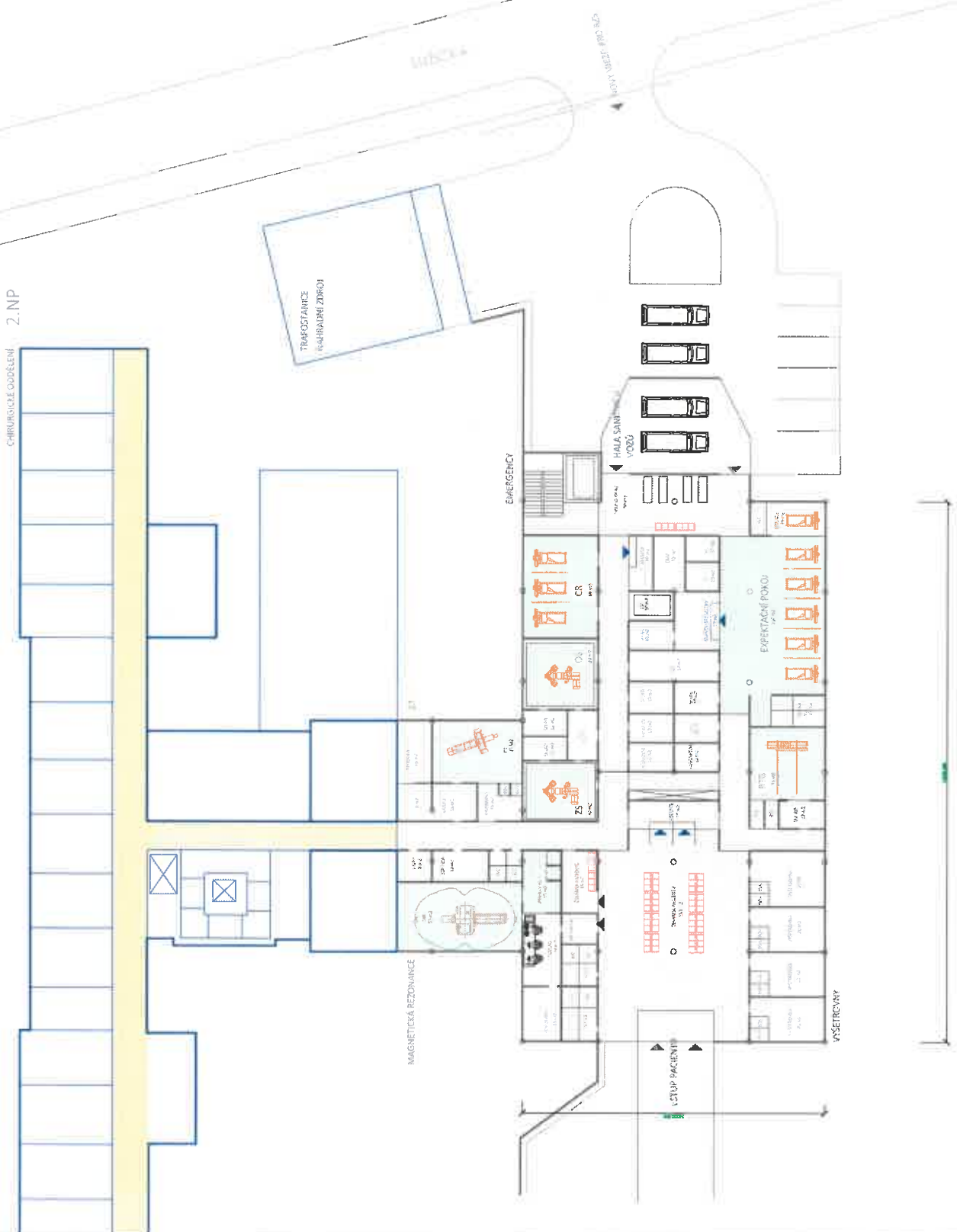
KRAJSKÁ ZDRAVOTNÍCA
 NEMOCNICE USTECNÉHO KRÁJE
 NEMOCNICE DĚČÍN

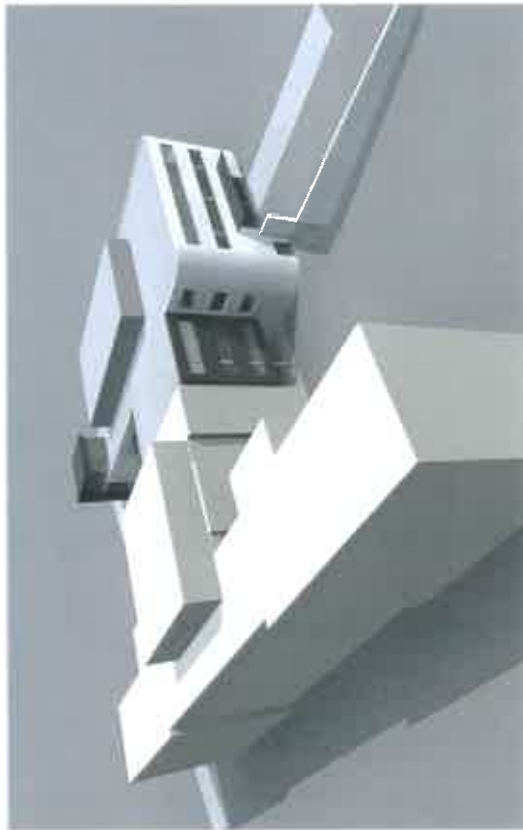
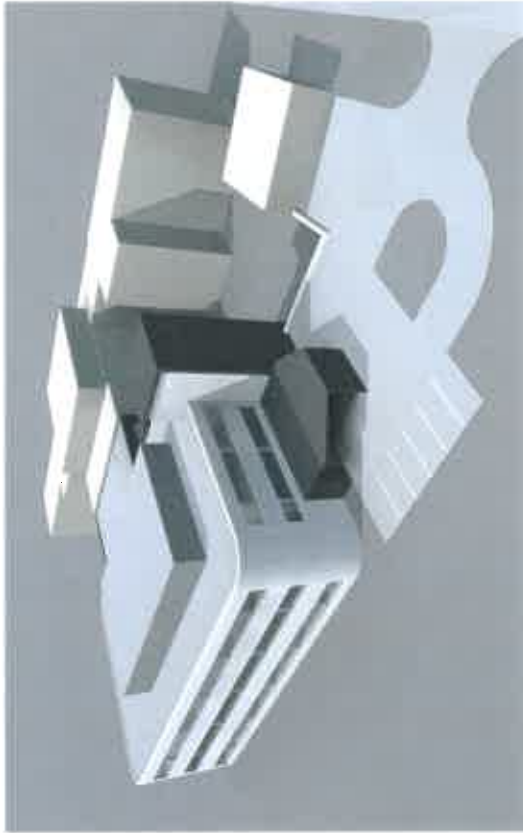
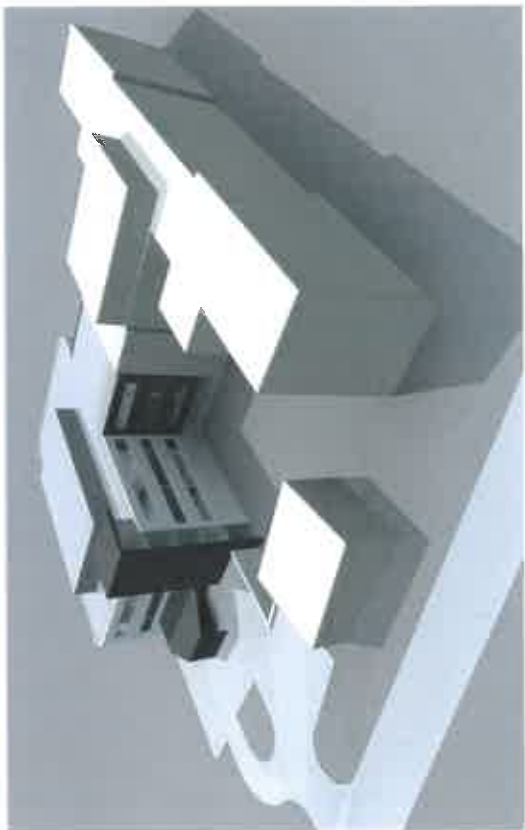
VYPRACOVÁNÍ: ING. ARCH. JAROMÍR A. KLÍBEK / PETA. JAROMÍR A. KLÍBEK / V. JAROMÍR A. KLÍBEK

2. NADZEMNÍ PODLAŽÍ

4,00 1:300 02

CHIRURGICKÉ ODDĚLENÍ 2. NP

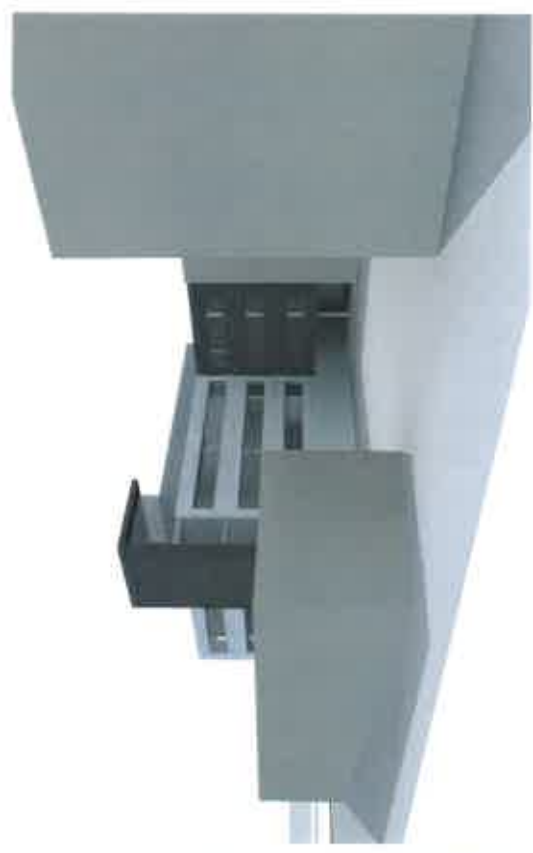




PRÁJSYA ZDRAVOVNICKÁ
HEMOCENTRUM ÚSTĚČEK PŘÍLE
NEJEDNICE DEČI

VPRACOVÁNÍ ARCHITONICKÁ, ATBEP PRVA, MĚSTECOVÁ 12, BRNO

VIZUALIZACE 1



KRAJINA TOPAVONÍN,
NEVOČNICE USTĚHEDŮ BRÁJE
NEVOČNICE DĚČÍN

VÝKONOVNÉ ARCHITECTURA, AUBERTRAVNICKÁ 12, BRNO

VIZUALIZACE 2