



Kupní smlouva

č. 020/0VZ/PV/2018

Kupující:

Univerzita Palackého v Olomouci

veřejná vysoká škola zřízená zákonem č. 111/1998 Sb., o vysokých školách a o změně a doplnění některých zákonů (zákon o vysokých školách), ve znění pozdějších předpisů

Rektor:

prof. Mgr. Jaroslav Miller, M.A., Ph.D.

IČO:

619 89 592

DIČ:

CZ 619 89 592

Sídlo:

Křížkovského 511/8, 771 47 Olomouc

Bankovní spojení:

Číslo účtu:

Osoba oprávněná jednat

ve věcech technických:

na straně jedné (dále jen „Kupující“)

a

Prodávající:

CAR CITON s. r. o.

Statutární orgán:

Petr Vrtek, jednatel

Ing. Michal Rec, jednatel

IČO:

64609413

DIČ:

CZ64609413

Sídlo:

Před lipami 1218/8a, Nová Ulice, 779 00 Olomouc

Zapsán u:

Krajského soudu v Ostravě

oddíl C

vložka 13949

Bankovní spojení:

Číslo účtu:

Osoba oprávněná jednat

ve věcech technických:

na straně druhé (dále jen „Prodávající“)

uzavírají níže uvedeného dne, měsíce a roku podle ust. § 2079 a násl. zákona č. 89/2012 Sb., občanského zákoníku, ve znění pozdějších předpisů (dále jen „občanský zákoník“), tuto kupní smlouvu (dále jen „Smlouva“), a to v důsledku skutečnosti, že nabídka prodávajícího byla Kupujícím vybrána ve výběrovém řízení s názvem: „**Pořízení automobilu MPV pro správu budov PŘF UP v Olomouci**“ jako nabídka ekonomicky nejvýhodnější.



I. Předmět plnění

1. Předmětem koupě podle této Smlouvy je **osobní automobil Citroen Spacetourer** (dále jen „Zboží“) v druhu, množství, jakosti a provedení podle specifikace, která tvoří nedílnou součást této Smlouvy jako její příloha č. 1. Prodávající není oprávněn odevzdat Kupujícímu větší množství Zboží ve smyslu § 2093 občanského zákoníku. Smluvní strany si ujednaly, že § 2099 odst. 2 občanského zákoníku se nepoužije.
2. Prodávající se zavazuje odevzdat za touto Smlouvou sjednaných podmínek Kupujícímu Zboží specifikované v příloze č. 1 této Smlouvy a umožnit mu nabytí vlastnické právo k tomuto Zboží, poskytovat záruční servis a garantovat pozáruční servis Zboží za podmínek stanovených dále touto Smlouvou.
3. Kupující se zavazuje Zboží převzít a zaplatit za něj sjednanou kupní cenu způsobem a v termínu sjednanými touto Smlouvou.
4. Součástí dodání předmětu Smlouvy je i doprava Zboží na místo plnění, dodání zákonných dokladů ke Zboží, ověření funkčnosti Zboží, uvedení Zboží do provozu a technické a aplikační seznámení uživatelů s obsluhou.
5. Prodávající ve smyslu § 2103 občanského zákoníku ujišťuje, že Zboží je bez vad.
6. Zboží musí být plně funkční, nové, nerepasované, bez dalších dodatečných nákladů ze strany Kupujícího.
7. V případě, že jako součást či příslušenství Zboží bude dodán i software, Prodávající prohlašuje, že je oprávněn s ním nakládat a že Kupujícímu ode dne oboustranného podpisu protokolu dle čl. IV. odst. 1 této Smlouvy poskytuje nevýhradní časově a územně neomezenou licenci k užívání software ve vztahu k používání Zboží, jeho opravám a nakládání s ním, a to včetně všech aktualizací, a odměna za licenci je obsažena v ceně uvedené v čl. III. odst. 1 této Smlouvy.

II. Čas a místo dodání

1. Prodávající se zavazuje dodat Zboží v místě dodání, včetně dodání všech zákonných dokladů ke Zboží nejpozději do 7 měsíců ode dne nabytí účinnosti této Smlouvy.
2. Prodávající se zavazuje Poskytnout Kupujícímu nezbytnou součinnost k zajištění povinného ručení a registraci vozidla, zejména sdělit veškeré informace k tomu potřebné.
3. Místo dodání: Přírodovědecká fakulta Univerzity Palackého v Olomouci, 17. listopadu 1192/12, Olomouc. Osoba oprávněná k převzetí Zboží za Kupujícího: [REDACTED] nebo jí písemně pověřená osoba.
4. Smluvní strany si ujednaly, že ustanovení § 2126 a § 2127 občanského zákoníku o svépomocném prodeji se v případě prodlžení Kupujícího s převzetím Zboží nepoužije.

III. Kupní cena

1. Celková kupní cena Zboží byla stanovena dohodou obou účastníků Smlouvy ve výši **766.140,- Kč bez DPH.**



2. V kupní ceně jsou zahrnuty veškeré náklady spojené s dodáním Zboží a zisk Prodávajícího (zejména doprava Zboží na místo dodání, clo, pojištění, dodání všech zákonných podkladů ke Zboží, kompletní zajištění záručního servisu).

3. Kupní cena je sjednána jako cena pevná, nejvýše přípustná a maximální, zahrnuje veškeré náklady spojené s dodáním Zboží. Změna kupní ceny je možná pouze a jen za předpokladu, že dojde po uzavření této Smlouvy ke změnám sazeb daně z přidané hodnoty.

4. Prodávající odpovídá za to, že sazba daně z přidané hodnoty v okamžiku fakturace je stanovena v souladu s účinnými právními předpisy.

IV. Platební podmínky

1. Platba za dodávku Zboží proběhne na základě řádně vystaveného daňového dokladu (faktury), obsahujícího všechny náležitosti, ve lhůtě splatnosti do 30 kalendářních dnů ode dne jejího prokazatelného doručení Kupujícímu. Faktura bude vystavena Prodávajícím nejdříve po dodání Zboží, dodání zákonných dokladů, ověření funkčnosti Zboží, uvedení Zboží do provozu a technickém a aplikačním seznámení uživatelů s obsluhou Zboží, což bude potvrzeno písemným protokolem o dodání Zboží. Dokladem o řádném splnění závazků uvedených v předchozí větě Prodávajícím je písemný datovaný předávací protokol opatřený podpisy oprávněných osob obou smluvních stran jednat ve věcech technických.

2. Prodávajícím vystavená faktura musí obsahovat všechny náležitosti daňového dokladu v souladu se zákonem č. 235/2004 Sb., o dani z přidané hodnoty, ve znění pozdějších předpisů a náležitosti obchodní listiny dle § 435 občanského zákoníku a současně identifikaci Smlouvy, na jejímž základě bylo plněno. Fakturu Prodávající opatří razítkem a podpisem osoby oprávněné ji vystavit. Na vystavené faktuře bude vyznačeno číslo této Smlouvy, na jejímž základě bylo plněno.

3. Nebude-li faktura vystavená Prodávajícím obsahovat některou povinnou náležitost nebo Prodávající chybně vyúčtuje cenu nebo DPH, je Kupující oprávněn před uplynutím lhůty splatnosti vrátit fakturu Prodávajícím k provedení opravy s vyznačením důvodu vrácení. Prodávající provede opravu vystavením nové faktury. Dnem odeslání vadné faktury Prodávajícímu přestává běžet původní lhůta splatnosti a nová lhůta splatnosti běží znovu ode dne doručení nové faktury Kupujícím.

4. Smluvní strany se dohodly na tom, že závazek zaplatit kupní cenu je splněn dnem odepsání příslušné částky z účtu Kupujícího ve prospěch účtu Prodávajícího uvedeného v záhlaví této Smlouvy.

5. Prodávající prohlašuje, že na sebe přebírá nebezpečí změny okolností podle § 1765 odst. 2 občanského zákoníku, § 1765 odst. 1 a § 1766 občanského zákoníku se tedy ve vztahu k Prodávajícímu nepoužije.

V. Odpovědnost Prodávajícího za vady

1. Prodávající poskytuje na Zboží záruku za jakost podle § 2113 a násl. občanského zákoníku v délce min. 24 měsíců ode dne podpisu předávacího protokolu dle čl. IV. odst. 1 této Smlouvy, a to bez omezení najetých kilometrů. Pro Zboží nebo ty části Zboží, které mají vlastní záruční listy nebo vlastní záruční dobu delší, je záruční doba stanovena v délce



uvedené v těchto záručních listech nebo v této Smlouvě, minimálně však v délce 24 měsíců. Kupující má v průběhu záruky dle tohoto odst. Smlouvy nárok na bezplatné, včasné a řádné odstranění oprávněně reklamovaných vad, a to u jakéhokoliv servisního partnera Prodávajícího bez ohledu na to, kde se závada vyskytla.

2. Prodávající se zavazuje k provádění bezplatného plného servisu odevzdaného Zboží v podrobnostech dle této Smlouvy, včetně pravidelných servisních prohlídek předepsaných výrobcem odevzdaného Zboží po celou dobu trvání záruční doby. Náklady na provádění záručního plného servisu dodaného Zboží tvoří součást kupní ceny.

3. Práva z vadného plnění, je-li vadné plnění podstatným porušením Smlouvy, si smluvní strany ujednaly odchylně od § 2106 a násl. občanského zákoníku.

a. Jestliže dodatečně vyjde najevo vada nebo vady, které jsou podstatným porušením Smlouvy, může Kupující zvolit jedno z následujících práv z vadného plnění:

i. právo na bezplatnou opravu Zboží či dodání chybějícího Zboží,

ii. právo na přiměřenou slevu z dohodnuté ceny Zboží odpovídající povaze a rozsahu vady,

iii. právo odstoupit od Smlouvy,

a to vše nejpozději do 10 dnů ode dne oznámení vady.

b. Bude-li nutné v případě vyřízení uplatnění vad dopravit Zboží zpět do sídla Prodávajícího, Zboží k opravě přebírá Prodávající v sídle Prodávajícího, nedohodnou-li se smluvní strany jinak.

4. V případě uplatnění volby práva z vadného plnění znějícího na odstranění vad bezplatnou opravou Zboží či dodáním chybějícího Zboží se Prodávající zavazuje:

a. nastoupit k opravě vady/převzít Zboží do opravy

i. u vad bránících užívání Zboží nejpozději do 10 dnů ode dne nahlášení vady;

ii. u ostatních vad nejpozději do 10 dnů ode dne nahlášení vady.

b. vadu Zboží odstranit ve lhůtě dohodnuté smluvními stranami písemně na jedné listině; v případě, že k této dohodě nedojde

i. u vad bránících užívání zboží nejpozději do 10 dnů ode dne volby práva z vad Kupujícím;

ii. u ostatních vad nejpozději do 10 dnů ode dne volby práva z vad Kupujícím.

VI. Utvrzení závazku

1. Smluvní strany si pro případ porušení smluvené povinnosti ujednávají smluvní pokuty v podobě, jak je upravují následující odstavce Smlouvy. Ani jedna ze smluvních stran ujednané smluvní pokuty nepovažuje za nepřiměřené s ohledem na hodnotu jednotlivých utvrzovaných smluvních povinností.

2. Prodávající se zavazuje uhradit Kupujícímu smluvní pokutu ve výši 1.000,- Kč bez DPH za každý započatý den prodlení se smluvně stanoveným termínem dodání ve smyslu čl. II. odst. 1 této Smlouvy.

3. Prodávající se zavazuje uhradit Kupujícímu smluvní pokutu ve výši 500,- Kč bez DPH za každý i započatý den po marném uplynutí lhůty k nastoupení k opravě nebo lhůty k opravě v době záruky v souladu s čl. V. této Smlouvy, a to za každý jednotlivý případ.



4. Smluvní strany se dohodly, že § 2050 občanského zákoníku se nepoužije, tj. že se smluvní pokuty se nezapočítávají na náhradu případně vzniklé škody, kterou lze vymáhat samostatně v plné výši vedle smluvní pokuty.

5. Splatnost vyúčtovaných smluvních pokut je 30 kalendářních dnů od data doručení písemného vyúčtování příslušné smluvní straně a za den zaplacení bude považován den odepsání částky smluvní pokuty z účtu příslušné smluvní strany ve prospěch účtu, který bude uveden ve vyúčtování smluvní pokuty.

6. Smluvní strany se výslovně dohodly, že Kupující je oprávněn započíst vůči jakékoli pohledávce Prodávajícího za Kupujícím, i nesplatné, jakoukoli svou pohledávku za Prodávajícím, i nesplatnou. Pohledávky Kupujícího a Prodávajícího se započtením ruší ve výši, ve které se kryjí, přičemž tyto účinky nastanou okamžiku, kdy Kupující doručí prohlášení o započtení Prodávajícímu.

VII. Závěrečná ujednání

1. Prodávající je osobou povinnou spolupůsobit při výkonu finanční kontroly ve smyslu ustanovení § 2 písm. e) zákona č. 320/2001 Sb., o finanční kontrole ve veřejné správě, ve znění pozdějších předpisů, je. Tyto závazky Prodávajícího se vztahují i na jeho smluvní partnery, podílející se na plnění této Smlouvy.

2. Kupující si vyhrazuje právo zveřejnit obsah uzavřené Smlouvy.

3. Tato Smlouva se v otázkách v ní výslovně neupravených řídí občanským zákoníkem a právním řádem České republiky.

4. Ujednání této Smlouvy jsou vzájemně oddělitelná. Pokud jakákoli část závazku podle této Smlouvy je nebo se stane neplatnou či nevymahatelnou, nebude to mít vliv na platnost a vymahatelnost ostatních závazků podle této Smlouvy a smluvní strany se zavazují nahradit takovou neplatnou nebo nevymahatelnou část závazku novou, platnou a vymahatelnou částí závazku, jejíž předmět bude nejlépe odpovídat předmětu původního závazku. Pokud by Smlouva neobsahovala nějaké ujednání, jehož stanovení by bylo jinak pro vymezení práv a povinností odůvodněné, smluvní strany učiní vše pro to, aby takové ujednání bylo do Smlouvy doplněno.

5. Změnit nebo doplnit tuto Smlouvu mohou smluvní strany pouze formou písemných dodatků, které budou v sestupně číslovány, výslovně prohlášeny za dodatek této Smlouvy a podepsány oprávněnými osobami smluvních stran.

6. Kupující je oprávněn v souladu s ust. § 2001 občanského zákoníku odstoupit od této Smlouvy v případě:

6.1 prodlení Prodávajícího s dodáním Zboží delším než 10 kalendářních dnů,

6.2 nedodržení technické specifikace Zboží uvedené v nabídce Prodávajícího,

6.3 prodlení Prodávajícího se zahájením odstraňování vad o více než 10 kalendářních dnů.

Odstoupení od Smlouvy musí být učiněno písemně a nabývá účinnosti dnem doručení písemného oznámení druhé smluvní straně.

7. Prodávající není oprávněn bez souhlasu Kupujícího postoupit svá práva a povinnosti plynoucí z této Smlouvy třetí osobě.



8. Ohledně doručování zásilek týkajících se plnění této Smlouvy odesílaných Prodávajícím s využitím provozovatele poštovních služeb se § 573 občanského zákoníku nepoužije.

9. Prodávající bere na vědomí, že tato Smlouva včetně všech jejích příloh podléhá povinnému uveřejnění podle zákona č. 340/2015 Sb., o zvláštních podmínkách účinnosti některých smluv, uveřejňování těchto smluv a o registru smluv, v účinném znění.

10. Tato Smlouva nabývá platnosti dnem jejího podpisu posledním účastníkem této Smlouvy a účinnosti dnem uveřejnění této Smlouvy Kupujícím v registru smluv dle zákona č. 340/2015 Sb., o zvláštních podmínkách účinnosti některých smluv, uveřejňování těchto smluv a o registru smluv, v účinném znění.

11. Tato Smlouva je vyhotovena ve čtyřech vyhotoveních s povahou originálu podepsaných oprávněnými osobami obou smluvních stran, přičemž Kupující obdrží tři a Prodávající jedno vyhotovení.

12. Nedílnou součástí této Smlouvy tvoří přílohy:

Příloha č. 1 – Nabídka Prodávajícího ze dne 22. 12. 2017

V Olomouci, dne 18-01-2018

V Olomouci, dne 22. 12. 2017

Za Kupujícího:

Za Prodávajícího:

prof. Mgr. Jaroslav Miller, M.A., Ph.D.
rektor Univerzity Palackého v Olomouci

Petr Vrtek
jednatel CAR CITON s. r. o.



Vážený/á pane/paňo, děkujeme za Váš zájem o značku CITROËN. Je pro nás potěšením poskytnout Vám tuto cenovou nabídku, kterou jsme pro Vás připravili na základě Vašich požadavků. Pokud by se Vaše požadavky změly, jsme připraveni v případě potřeby aktualizovat cenovou nabídku podle Vašich nových požadavků.

CAR CITON s.r.o.

Před Lipami čp.1218/8A, 779 00 Olomouc

IČO 64609413

CENOVÁ NABÍDKA č. CN17000810/1

Datum vytvoření **22.12.2017**
Datum platnosti
Jméno prodejce
tel. prodejce
e-mail prodejce

Jméno klienta **Univerzita Palackého**
Adresa / Sídlo **Křížkovského 8**
Ulice, číslo, PSČ, obec **771 00 Olomouc**
tel. klienta
e-mail klienta

CITROËN SPACETOURER FEEL M 2.0 BlueHDi 180 S&S EAT6



TECHNICKÁ CHARAKTERISTIKA

| | |
|--|------------------|
| LCDV | 1CK0NNPKAQ80A0B3 |
| Zdvihový objem v cm ³ | 1997 |
| Maximální výkon v (kW) | 130 |
| Maximální výkon v (k) | 177 |
| Výkon při ot/min | 3750 |
| Maximální točivý (Nm) | 400 |
| Točivý moment při ot/min | 2000 |
| Emisní norma | Euro 6 |
| Převodovka | Automatická |
| Počet převodových stupňů | 6 |
| Pneumatiky | 225/55 R17 |
| Počet míst | 5 |
| Objem zavazadlového prostoru (za 2. řadou v litrech) | 1700 |
| Provozní hmotnost (vč. řidiče) | 1946 |
| Užitečná hmotnost (bez řidiče) | 864 |
| Největší povolená hmotnost | 2810 |
| Maximální hmotnost přívěsu: nebrzděný | 750 |
| Největší povolená hmotnost jízdní soupravy | 4600 |
| Největší rychlost v km/h | SEGMENT K1 |
| Z 0 na 100 km/h v sekundách | 10,1 |
| Městský provoz (ECE) (l/100 km) | 6,4 / 6,3 |
| Mimoměstský provoz (EUDC) (l/100 km) | 5,7 / 5,5 |
| Smišený provoz (l/100 km) | 6,0 / 5,9 |
| Emise CO ₂ (g/km) | 159 / 155 |
| Energetická třída | D |
| Palivo | Motorová nafta |
| Objem nádrže v litrech | 69 |
| Délka | 1655 |
| Šířka | 2204 |
| Výška | 1890 |
| Rozvor náprav | 3275 |



CENOVÁ NABÍDKA č. CN17000810/1

Barva **Šedá ALUMINIUM**

Čalounění **Látkové čalounění Graphite**

SÉRIOVÁ VÝBAVA

Airbag řidiče a spolujezdce / Automatická klimatizace (jen L2, L3) / Boční a okenní airbagy řidiče a spolujezdce / Boční pevná okna ve druhé a třetí řadě na pravé i / Boční pevná zatmavená okna ve 2.řadě P+L / Boční tonovací okna ve druhé a třetí řadě / Coffee Break Alert / Detektor stavu tlaku vzduchu v pneumatikách / ESP + ASR + Pomoc při rozjezdu do svahu / Hands-free přístup a startování vozu / Pack Look / Paket Elektro / Paket Viditelnost / Plnohodnotné náhradní ocelové kolo / Posuvné boční dveře P+L / Protisluneční roletky ve 2. řadě sedadel / Přední mlhové světlomety / Přídavná klimatizace vzadu se stropním rozvodem / Síť k uchycení zavazadel na podlaze / Tempomat a omezovač rychlosti / Výškově nastavitelné sedadlo řidiče a spolujezdce / Zásuvka 230 V pod sedadlem spolujezdce

ZÁKLADNÍ CENÍKOVÁ CENA

986 150,00 Kč

PŘÍPLATKOVÁ VÝBAVA

| | | |
|-----------------|--|--------------|
| OMMOONZR | Šedá ALUMINIUM | 19 360,00 Kč |
| AN17 | 8 míst-lavice ve 3 řadě + látka Graphite | 32 670,00 Kč |
| HL04 | Posuvné dveře P+L s elektrickým ovládním | 32 065,00 Kč |
| NF04 | Okenní airbagy pro druhou a třetí řadu | 7 260,00 Kč |
| UB07 | Park asist, mrtvý úhel + Top Rear Vision | 38 720,00 Kč |
| WL3I | CITROËN Connect Nav | 24 805,00 Kč |
| WO07 | Zadní dveře s otevíratelným zadním oknem | 4 235,00 Kč |
| ZHCL | Grip Control + zimní pneu, kryty kol | 13 915,00 Kč |

CENÍKOVÁ CENA VOZIDLA S PŘÍPLATKOVOU VÝBAVOU

1 159 180,00 Kč

Sleva

- 248 050,00 Kč

PŘÍSLUŠENSTVÍ

| | |
|-----------------------------------|--------------|
| povinná výbava+gum.koberce | 1 999,90 Kč |
| letní pneu Barum+disky 17" | 13 900,00 Kč |

VÝSLEDNÁ CENOVÁ NABÍDKA

927 030,00 Kč

VÝSLEDNÁ CENA BEZ DPH

766 140,40 Kč

PŘEDPOKLÁDANÝ DATUM DODÁNÍ VOZIDLA

20.07.2018



CITROËN

CENOVÁ NABÍDKA č. CN17000810/1

ROZMĚRY

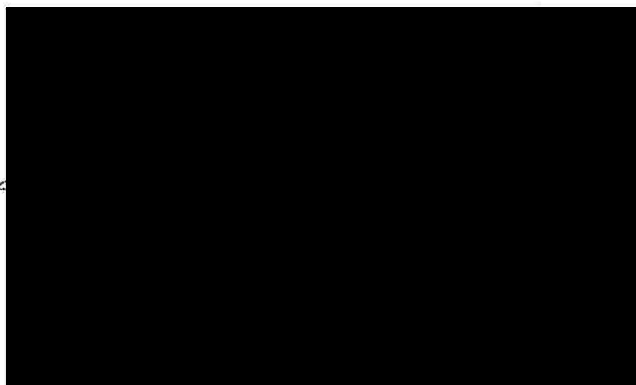
> Ještě jednou Vám děkujeme za zájem o značku CITROËN a doufáme, že tato cenová nabídka naplnila Vaše očekávání. Náš prodejce Vás bude opakovaně kontaktovat nejpozději do 5 pracovních dnů od odeslání této cenové nabídky.

Budeme potěšeni, když se i Vy stanete součástí rodiny Citroën.

S úctou

CAR CITON s.r.o.

AUTORIZOVANÝ PRODEJCE CITROËN



Cenová nabídka představuje návrh na zahájení jednání o uzavření kupní smlouvy. Na platné uzavření kupní smlouvy se vyžaduje úplná dohoda smluvních o všech náležitostech, která budou vyhotovena a podepsána smluvními stranami na příslušném formuláři autorizovaného prodejce. Cenová nabídka obsahuje základní informace o vozidle a to podle stavu platnému ke dni vypracování cenové nabídky. Obrázky použité v cenové nabídce jsou pouze ilustrační. Úplná o vozidle a podmínkách kupní smlouvy Vám poskytne autorizovaný prodejce.

TECHNICKÉ PARAMETRY

| MOTOR | 1.6 BlueHDi 115 S&S MAN6 | 2.0 BlueHDi 150 S&S MAN6 | 2.0 BlueHDi 180 S&S EAT6 ¹⁾ |
|---|--|---|--|
| Zdvihový objem (cm ³) | 1560 | 1997 | 1997 |
| Maximální výkon (kW / k CEE) | 85 / 115 | 110 / 150 | 130 / 177 |
| při ot/min | 3500 | 4000 | 3750 |
| Maximální točivý moment | 300 | 370 | 400 |
| při ot/min | 1750 | 2000 | 2000 |
| Emisní norma | | Euro 6 | |
| Převodovka | | Manuální 6-st. | Automatická 6-st. |
| Maximální rychlost (km/h) (pouze řidič) | 160 | 170 | 170 |
| Zrychlení z 0 na 100 km/h (s) (pouze řidič) | 13,5 | 10,8 - 11,7 | 9,8 - 10,5 |
| Povolené pneumatiky (při standardní celkové hmotnosti) | 215/65 R16C 98R 215/60 R17C 98R 225/55 R17 98R (jen XS, M) | 215/65 R16C 98R 215/60 R17C 98R 225/55 R17 98R (jen XS, M - 8 míst) | 215/60 R17C 98R 225/55 R17 98R |
| Povolené pneumatiky (se zvýšenou celkovou hmotností) | 215/65 R16C 104R 215/60 R17C 104R | 215/65 R16C 104R 215/60 R17C 104R | 215/60 R17C 104R |

¹⁾ provozní údaje, podléhá schválení odpovídající homologace

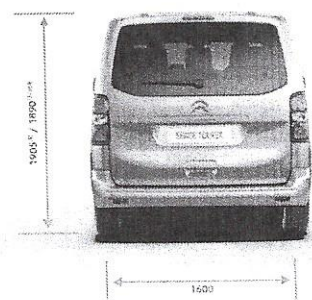
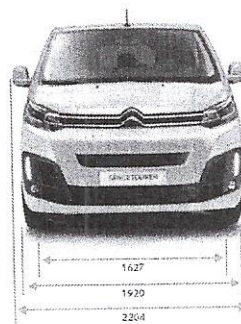
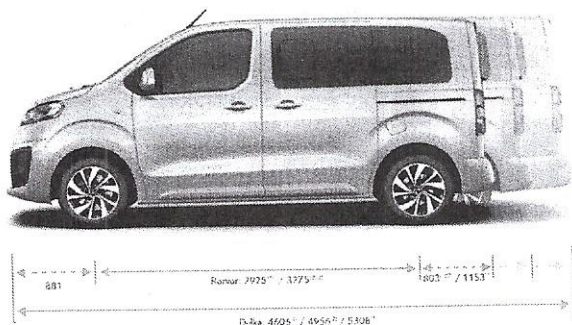
| ROZMĚRY (mm) | SPACETOURER | | |
|--|-------------|-------------|------------------|
| | XS | M | XL ¹⁾ |
| Počet míst | 5-8 | 7 / 5-8 | 7 / 5-8 |
| Objem zav. prostoru (bez sedadel ve 2. a 3. řadě) (dm ³) ¹⁾ | 2625 / 3397 | 3061 / 3968 | 3497 / 4554 |
| Objem zav. prostoru (bez sedadel ve 3. řadě) (dm ³) ¹⁾ | 1356 / 1978 | 1624 / 2381 | 2011 / 2932 |
| Objem zav. prostoru (za sedadly ve 3. řadě) (dm ³) ¹⁾ | - / 224 | 603 / 798 | 989 / 1384 |
| Objem zav. prostoru (bez sedadel ve 2. a 3. řadě) (dm ³) ²⁾ | 2800 / 3600 | 3200 / 4200 | 3700 / 4900 |
| Objem zav. prostoru (bez sedadel ve 3. řadě) (dm ³) ²⁾ | 1400 / 2100 | 1700 / 2550 | 2100 / 3100 |
| Objem zav. prostoru (za sedadly ve 3. řadě) (dm ³) ²⁾ | - / 280 | 640 / 900 | 1060 / 1500 |
| Délka vozu | 4606 | 4956 | 5306 |
| Šířka vozu bez / s vnějšími zpětnými zrcátky | 1920 / 2204 | 1920 / 2204 | 1920 / 2204 |
| Výška vozu se základní celkovou hmotností | 1905 | 1890 | 1890 |
| Výška vozu se zvýšenou celkovou hmotností | - | 1925 | 1935 |
| Výška vozu s Paketem All Road | - | 1930 | 1940 |
| Rozvor | 2925 | 3275 | 3275 |
| Rozchod přední | 1627 | 1627 | 1627 |
| Rozchod zadní | 1600 | 1600 | 1600 |
| Previs přední | 878 | 878 | 878 |
| Previs zadní | 803 | 803 | 1153 |
| Výška hrany zavazadlového prostoru | 587 - 610 | 584 - 653 | 584 - 664 |
| Délka zavazadlového prostoru (se sklopeným opěradlem sedadla spolujezdce) | 2811 | 3161 | 3511 |
| Délka zavazadlového prostoru za první řadou sedadel | 2063 | 2413 | 2763 |
| Délka zavazadlového prostoru za druhou řadou sedadel | 1062 | 1407 | 1757 |
| Délka zavazadlového prostoru za třetí řadou sedadel | 192 | 522 | 872 |
| Výška zavazadlového prostoru | 1334 | 1337 | 1339 |
| Šířka zavazadlového prostoru min / max | 1228 / 1618 | 1228 / 1618 | 1228 / 1618 |
| Šířka x výška zadních dveří | 1229 x 1177 | 1212 x 1181 | 1212 x 1181 |
| Šířka x výška bočních posuvných dveří | 743 x 1180 | 933 x 1181 | 933 x 1181 |

¹⁾ objem do výše opěradel sedadel / až ke zrovnání (norma VDA)

²⁾ objem do výše opěradel sedadel / až ke zrovnání (maximální)

³⁾ provozní údaje, podléhá schválení odpovídající homologace

Uvedené rozměry podléhají výrobní tolerancím +/- 50 mm.



Verze XS (bez verze M); Verze XL: +1940 mm – se zvýšením odpružení (Paket All Road)

TECHNICKÉ PARAMETRY

| VERZE | SPACETOURER | | | | | |
|--|-----------------------------|-----------------------------|-----------------------------|-----------------------------|-----------------------------|-----------------------------|
| | XS | | | M | | |
| MOTOR | 1.6 BlueHDi 115 S&S MAN6 | 2.0 BlueHDi 150 S&S MAN6 | 2.0 BlueHDi 180 S&S EAT6 | 1.6 BlueHDi 115 S&S MAN6 | 2.0 BlueHDi 150 S&S MAN6 | 2.0 BlueHDi 180 S&S EAT6 |
| Hmotnosti (kg) při standardní celkové hmotnosti (7 / 8 míst) | | | | | | |
| Provozní hmotnost ⁽¹⁾ | x / 1611 | 1869 / 1672 | 1895 / 1703 | x / 1646 | 1920 / 1705 | 1946 / 1730 |
| Užitečná hmotnost ⁽²⁾ | x / 1024 | 841 / 1023 | 845 / 1022 | x / 1034 | 860 / 1035 | 864 / 1040 |
| Největší technicky přípustná hmotnost | x / 2635 | 2710 / 2695 | 2740 / 2725 | x / 2680 | 2780 / 2740 | 2810 / 2770 |
| Maximální hmotnost nebrzděného přívěsu | 750 | 750 | 750 | 750 | 750 | 750 |
| Maximální hmotnost brzděného přívěsu ⁽³⁾ | 1800 | 2300 | 2000 | 1800 | 2300 | 2000 |
| Největší povolená hmotnost jízdní soupravy | x / 4035 | 5000 / 4600 | 4600 / 4330 | x / 4080 | 5000 / 4640 | 4600 / 4370 |
| Hmotnosti (kg) se zvýšenou celkovou hmotností (CZ24) (7 / 8 míst) | | | | | | |
| Provozní hmotnost ⁽¹⁾ | x | x | x | x / 1647 | 1925 / 1706 | 1953 / 1744 |
| Užitečná hmotnost ⁽²⁾ | x | x | x | x / 1183 | 1175 / 1394 | 1047 / 1256 |
| Největší technicky přípustná hmotnost | x | x | x | x / 2830 | 3100 / 3100 | 3000 / 3000 |
| Maximální hmotnost nebrzděného přívěsu | x | x | x | 750 | 750 | 750 |
| Maximální hmotnost brzděného přívěsu ⁽³⁾ | x | x | x | 2000 | 2500 | 2200 |
| Největší povolená hmotnost jízdní soupravy | x | x | x | x / 4300 | 5000 / 5000 | 4600 / 4600 |
| SPOTŘEBA A EMISE CO₂ (l/100 km)/(g/km) | | | | | | |
| Městský provoz | 5,5 / 143 | 5,9 / 154 / 5,9 / 154 | 6,4 / 169 / 6,1 / 161 | 5,6 / 148 | 5,9 / 154 / 5,9 / 154 | 6,4 / 169 / 6,3 / 165 |
| Mimoměstský provoz | 4,9 / 127 | 5,3 / 138 / 4,9 / 129 | 5,7 / 149 / 5,4 / 141 | 5,0 / 131 | 5,3 / 140 / 4,9 / 129 | 5,7 / 149 / 5,5 / 145 |
| Smišený provoz | 5,1 / 133 | 5,5 / 143 / 5,3 / 139 | 6,0 / 159 / 5,7 / 151 | 5,2 / 137 | 5,6 / 147 / 5,3 / 139 | 6,0 / 159 / 5,9 / 155 |
| Palivo - motorová nafta (l) | | | | | | 69 |

| VERZE | SPACETOURER | | |
|--|-----------------------------|-----------------------------|-----------------------------|
| | XL ⁽⁴⁾ | | |
| MOTOR | 1.6 BlueHDi 115 S&S MAN6 | 2.0 BlueHDi 150 S&S MAN6 | 2.0 BlueHDi 180 S&S EAT6 |
| Hmotnosti (kg) při standardní celkové hmotnosti (7 / 8 míst) | | | |
| Provozní hmotnost ⁽¹⁾ | x / 1687 | 1951 / 1748 | 1986 / 1780 |
| Užitečná hmotnost ⁽²⁾ | x / 1043 | 869 / 1042 | 864 / 1040 |
| Největší technicky přípustná hmotnost | x / 2730 | 2820 / 2790 | 2850 / 2820 |
| Maximální hmotnost nebrzděného přívěsu | 750 | 750 | 750 |
| Maximální hmotnost brzděného přívěsu ⁽³⁾ | 1800 | 2300 | 2000 |
| Největší povolená hmotnost jízdní soupravy | x / 4130 | 4720 / 4690 | 4750 / 4420 |
| Hmotnosti (kg) se zvýšenou celkovou hmotností (CZ24) (7 / 8 míst) | | | |
| Provozní hmotnost ⁽¹⁾ | x / 1688 | 1953 / 1749 | 1988 / 1786 |
| Užitečná hmotnost ⁽²⁾ | x / 1142 | 1147 / 1351 | 1012 / 1214 |
| Největší technicky přípustná hmotnost | x / 2830 | 3100 / 3100 | 3000 / 3000 |
| Maximální hmotnost nebrzděného přívěsu | 750 | 750 | 750 |
| Maximální hmotnost brzděného přívěsu ⁽³⁾ | 2000 | 2500 | 2200 |
| Největší povolená hmotnost jízdní soupravy | x / 4230 | 5000 / 5000 | 4600 / 4600 |
| SPOTŘEBA A EMISE CO₂ (l/100 km)/(g/km) | | | |
| Městský provoz | 5,6 / 148 | 5,9 / 154 | 6,6 / 173 / 6,3 / 165 |
| Mimoměstský provoz | 5,0 / 131 | 5,3 / 140 | 5,8 / 153 / 5,5 / 145 |
| Smišený provoz | 5,2 / 137 | 5,6 / 147 | 6,2 / 163 / 5,9 / 155 |
| Palivo - motorová nafta (l) | | | 69 |

⁽¹⁾ Provozní hmotnost zahrnuje hmotnost řidiče a hmotnost průměrné výbavy vozidla. Hmotnost může být vyšší v závislosti na namontovaném doplňkovém vybavení.

⁽²⁾ Rozdíl mezi Největší povolenou hmotností a Provozní hmotností.

⁽³⁾ V limitu celkové hmotnosti jízdní soupravy.

⁽⁴⁾ Provozovní / neznámé údaje, podléhá schválení odpovídající homologace.

Doporučené ceny v Kč bez DPH platné od 1. 11. 2017.

© Automobili Inport s.r.o. si vyhrazuje právo měnit objavení i ceny bez předchozího upozornění. Zobrazené foto je ilustrativní. Každý vůz je vybaven bezpečnostními sedly včetně zábradlí. Cílem této stránky není zahrnout do ní ceny vozů. © Automobili Inport s.r.o., Havlíčkova 1716/2b, Praha 4, 160 00. Tel: +420 222 152 277, e-mail: info@inport.cz

CITROËN doporučuje TOTAL