

# SMLOUVA O VÝPŮJČCE

## I. SMLUVNÍ STRANY

### **Lesy České republiky, s.p.,**

se sídlem Hradec Králové, Přemyslova 1106/19, Nový Hradec Králové, PSČ 500 08

IČ: 42196451

zapsaný v Obchodním rejstříku vedeném Krajským soudem v Hradci Králové, oddíl AXII, vložka 540

zastoupený Ing. Danielem Szórádem, Ph.D., generálním ředitelem

(dále jen „Lesy ČR, s.p.“)

jako půjčitel

a

### **Svazek českých měst a obcí v česko – bavorském pohraničním prostoru "Domažlicko"**

se sídlem Babylon 27, 344 01 Babylon

IČ: 18232507

statutární zástupce: Ing. Libor Picka, předseda svazku

(dále jen „Svazek Domažlicko“)

jako vypůjčitel

## II. ZÁKLADNÍ USTANOVENÍ

1. Závazkový vztah z této smlouvy se řídí ustanoveními § 2193 a násl. zákona č. 89/2012 Sb., občanský zákoník, ve znění pozdějších předpisů (dále jen „občanský zákoník“).
2. Smluvní strany prohlašují, že údaje uvedené v čl. I. této smlouvy jsou v souladu s právní skutečností v době uzavření smlouvy. Smluvní strany se zavazují, že změny dotčených údajů oznámí neprodleně druhé smluvní straně. Smluvní strany prohlašují, že osoby podepisující tuto smlouvu jsou k tomuto úkonu oprávněny.

## III. PŘEDMĚT A ÚČEL VÝPŮJČKY

1. Lesy ČR, s.p. má právo hospodařit m. j. s níže uvedenými pozemky ve vlastnictví České republiky:


v k. ú. Vranov u Mnichova

parc. č. 182/2 lesní pozemek o výměře 4 499 910 m<sup>2</sup>,

parc. č. 182/5 ostatní plocha o výměře 618 m<sup>2</sup>,

v k. ú. Postřekov

parc. č. 2085/15 lesní pozemek o výměře 395 025 m<sup>2</sup>.



2. Lesy ČR, s.p. přenechává Svazku Domažlicko touto smlouvou k bezplatnému užívání z pozemků v k. ú. Vranov u Mnichova parc. č. 182/2 části o celkové výměře 2 775 m<sup>2</sup> a celou parc. č. 182/5 o výměře 618 m<sup>2</sup>. Z pozemku v k. ú. Postřekov pak parc. č. 2085/15 části o celkové výměře 288 m<sup>2</sup>, specifikované v příloze č. 1 této smlouvy, (dále také jen „předmětné pozemky“), a to za účelem realizace a udržitelnosti projektu „Revitalizace krajinných dominant v Akčním spolku Čerchov plus/Naturpark Oberer Bayerischer Wald a CHKO Český les s konkrétním projektem Starý Herštejn – Stavební úprava 1. etapa, který je předkládán do Programu přeshraniční spolupráce Česká republika – Svobodný stát Bavorsko Cíl EÚS 2014 – 2020, prioritní osa – Zachování a ochrana životního prostředí a účinné využívání zdrojů, specifický cíl - Zvýšení atraktivity dotačního území prostřednictvím zachování a zhodnocení společného kulturního a přírodního dědictví v udržitelné formě. V rámci projektu bude na předmětných pozemcích provedeno:

- osazení informačních tabulí v počtu 3 ks
- zajištění segmentu zříceného zdiva severní věže
- oprava koruny stávajícího zdiva jižní věže kameny ve spádu
- umístění ocelového roštu vyhlídkového plata
- umístění ocelového schodiště k vyhlídce
- umístění krytého odpočívadla v počtu 1 ks
- umístění herních prvků pro děti v počtu 5 ks
- umístění laviček v počtu 5 ks
- vybudování manipulační plochy
- přístupové terénní schodiště k hradu
- kolostav pro deset jízdních kol v počtu 1 ks
- rozcestník 2 ks
- zpevnění přístupové cesty.

#### **IV. ZÁVAZKY SMLUVNÍCH STRAN**

1. Lesy ČR, s.p. dává tímto Svazku Domažlicko a jím pověřeným osobám souhlas se vstupem na předmětné pozemky, a to za účelem realizace a udržitelnosti projektu Revitalizace krajinných dominant v Akčním spolku Čerchov plus/Naturpark Oberer Bayerischer Wald a CHKO Český les s konkrétním projektem Starý Herštejn – Stavební úprava 1. etapa na sanaci a zpřístupnění zříceniny středověkého hradu Starý Herštejn (dále jen realizovaný projekt).
2. Lesy ČR, s.p. se zavazuje informovat Svazek Domažlicko o všech skutečnostech, majících vliv na předmět plnění dle této smlouvy (např. prodej předmětných pozemků apod.).
3. Lesy ČR, s.p. se dále zavazuje, že po celou dobu trvání této smlouvy zajistí k předmětným pozemkům pro realizaci projektu dle čl. III. volný přístup (např. neoplotí pozemek, na kterém je hrad umístěn).
4. Svazek Domažlicko se zavazuje k likvidaci veškerého odpadu, který vznikne v okolí realizovaného projektu v souvislosti s jeho realizací a provozem na své náklady.
5. Lesy ČR, s.p. neručí za případné škody na realizovaném projektu vzniklé pádem stromů a větví z okolních lesních pozemků (§ 22 odst. 1 zákona č. 289/1995 Sb., o lesích, ve znění pozdějších předpisů).
6. Svazek Domažlicko se zavazuje informovat Lesy ČR, s.p. o ukončení doby udržitelnosti projektu neprodleně poté, kdy tato skutečnost nastane.
7. Svazek Domažlicko se dále zavazuje, že po celou dobu trvání této smlouvy umožní pro Lesy ČR, s.p. a jejich smluvní dodavatele činností, nájemce honiteb i ostatní smluvní subjekty vjezd motorových vozidel a techniky na komunikaci k zabezpečení hospodaření v lesních porostech, k odvozu dřevní

8. hmoty z přilehlých lesních pozemků a k dalším činnostem běžným na lesních pozemcích s právem hospodařit Lesů ČR, s.p., a to bez zvláštního omezení. Takto bude realizováno i dopravní značení na komunikaci, tzn. povolení vjezdu dodatkovou tabulkou. Lesy ČR, s.p. nejsou provozovatelem projektu a neručí za škody způsobené jiným osobám v souvislosti s povolením vjezdu motorových vozidel na komunikaci.

## **V. DOBA TRVÁNÍ SMLOUVY**

1. Smlouva se uzavírá na dobu určitou 5 let, nejdéle však do 31. 12. 2022 s možností prodloužení z důvodu udržitelnosti projektu. Po ukončení této smlouvy budou obě strany dále jednat o další smlouvě o výpůjčce.
2. Smluvní strany mohou ukončit smluvní vztah vzájemnou písemnou dohodou.
3. Smluvní strany se dohodly, že smlouva zaniká jednostranným odstoupením od smlouvy pro její podstatné porušení druhou smluvní stranou s tím, že podstatným porušením smlouvy se rozumí zejména porušování ustanovení z této smlouvy.
4. V případě neposkytnutí dotace dle čl. III. této smlouvy pozbyde tato smlouva platnosti a to na základě písemného oznámení vypůjčitelem a to ke dni doručení tohoto oznámení.

## **VI. Criminal compliance doložka**

1. Smluvní strany níže svým podpisem stvrzují, že v průběhu vyjednávání o této smlouvě vždy jednaly a postupovaly čestně a transparentně a současně se zavazují, že takto budou jednat i při plnění této smlouvy a veškerých činnostech s ní souvisejících.
2. Smluvní strany se dále zavazují vždy jednat tak a přijmout taková opatření, aby nedošlo ke vzniku důvodného podezření na spáchání trestného činu či k samotnému jeho spáchání (včetně formy účastenství), v důsledku tedy jednat tak, aby kterékoli ze smluvních stran nemohla být přičtena odpovědnost podle zákona č. 418/2011 Sb., o trestní odpovědnosti právnických osob a řízení proti nim, nebo nevznikla trestní odpovědnost fyzických osob (včetně zaměstnanců) podle trestního zákoníku, případně aby nebylo zahájeno trestní stíhání proti jakékoliv ze smluvních stran včetně jejich zaměstnanců podle platných právních předpisů.
3. Lesy ČR, s.p. za tímto účelem vytvořil tzv. Criminal compliance program Lesů České republiky, s.p. (viz [www.lesycr.cz](http://www.lesycr.cz)), (dále jen „CCP LČR“), a v jeho rámci přijaly závazek dodržovat zejména Kodex CCP LČR, Protikorupční program LČR a Etický kodex zaměstnanců LČR, a to včetně všech příloh, čímž se LČR vymezují proti jakémukoli protiprávnímu a neetickému jednání a nastavují postupy k prevenci a odhalování takového jednání. Za účelem naplnění tohoto článku, tj. za účelem nastavení funkčních a efektivních prevenčních procesů při plnění této smlouvy nebo v souvislosti s ním, lze obsah těchto dokumentů poskytnout na žádost druhé smluvní straně, která je rovněž může přijmout za své, a to v plném jejich znění.

## **VII. ZÁVĚREČNÁ USTANOVENÍ**

1. Smluvní strany berou na sebe práva a povinnosti z této smlouvy pro ně vyplývající, a pokud by mezi nimi vznikly spory o těchto právech a povinnostech, budou řešeny přednostně vzájemnou dohodou smluvních stran.

2. Lesy ČR, s.p. prohlašuje, že pro platnost této smlouvy byl udělen:

- souhlas Ministerstva zemědělství ČR podle § 4 odst. 2 zákona č. 289/1995 Sb., o lesích, ve znění pozdějších předpisů k nakládání s pozemky určených k plnění funkcí lesa ve vlastnictví státu pod č. j. 25937/2013-MZE-16212 ze dne 26. 4. 2013,
- souhlas Ministerstva zemědělství ČR – zakladatele Lesů České republiky, s. p., k nakládání s určeným majetkem podle § 17 odst. 2 zákona č. 77/1997 Sb., o státním podniku, ve smyslu § 2 odst. 9 uvedeného zákona. Statutem státního podniku Lesy České republiky, s.p., č. j.: 47675/2017-MZE-13221 ze dne 1. 9. 2017.

3. Lesy ČR, s.p. je oprávněn zveřejnit tuto smlouvu a její dodatky včetně metadat v rozsahu a způsobem dle zákona č. 340/2015 Sb., o zvláštních podmínkách účinnosti některých smluv, uveřejňování těchto smluv a o registru smluv (zákon o registru smluv). Svazek Domažlicko je se zveřejněním Smlouvy včetně metadat srozuměn.

4. Případné změny a doplňky této smlouvy budou smluvní strany řešit písemnými, vzestupně číslovanými dodatky k této smlouvě, které budou výslovně za dodatky této smlouvy označeny.

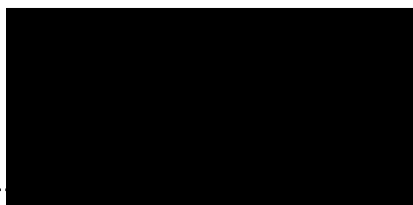
5. Práva a povinnosti z této smlouvy vyplývající přecházejí na právní nástupce smluvních stran. Smluvní strany jsou povinny své právní nástupce informovat o této smlouvě.

6. Tato smlouva se vyhotovuje v pěti vyhotoveních, z nichž každé má platnost originálu. Tři vyhotovení jsou určeny pro Svazek Domažlicko a dvě vyhotovení pro Lesy ČR, s.p.

7. Tato smlouva nabývá platnosti dnem jejího oboustranného podpisu a účinnosti dnem 1. 1. 2018.

V Babyloně dne 3-01-2018

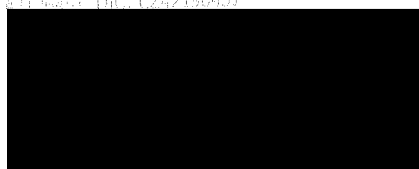
V Hradci Králové dne 13. 12. 2017



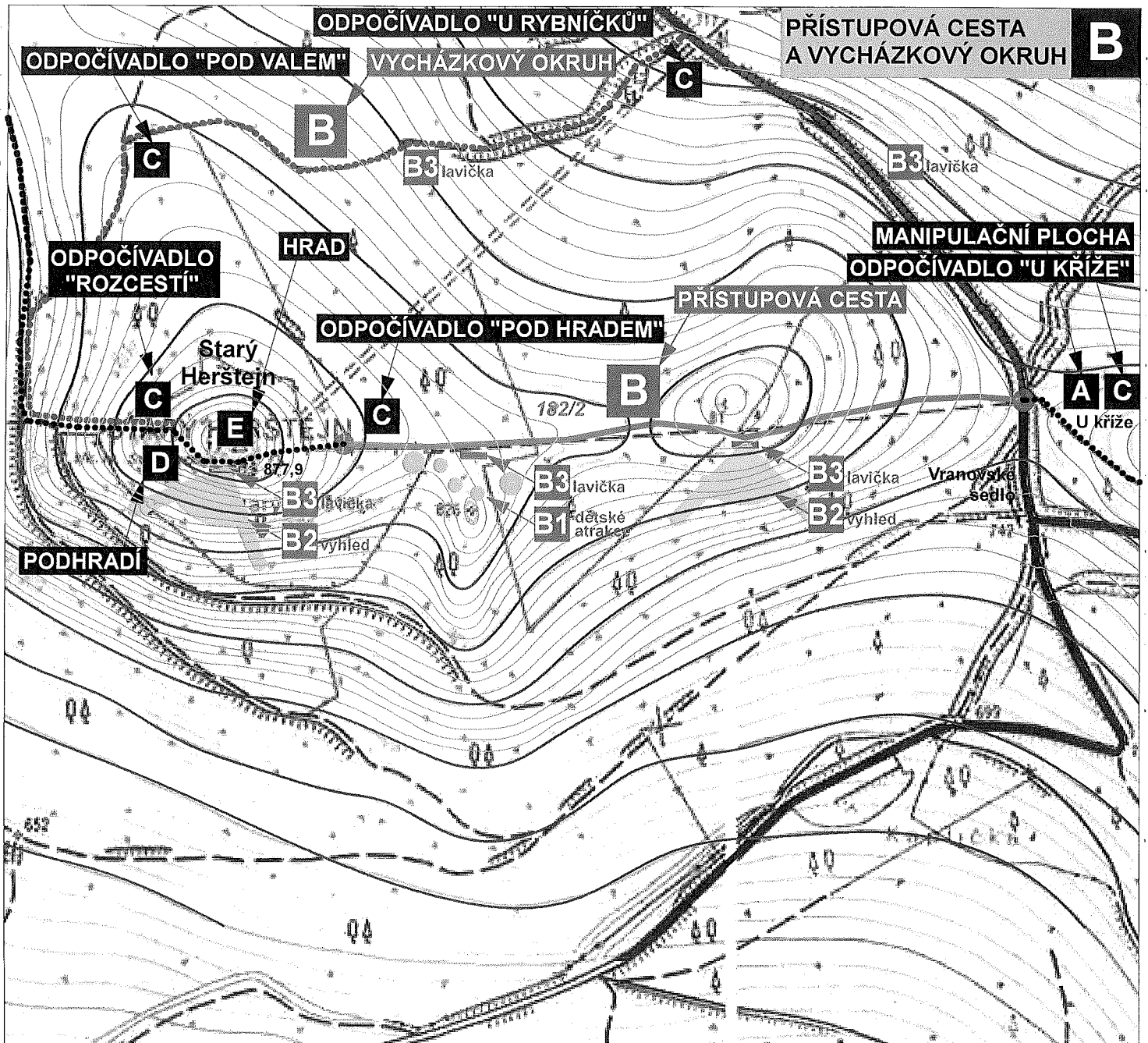
za vypůjčitele  
Ing. Libor Pícka  
předseda svazku

**SVAZEK DOMAŽLICKO**  
Babylon 27  
344 01 Domažlice  
IČ: 182 32 507 ②

Lesy České republiky, s.p. 100  
Hradec Králové 139/119, Nový Hradec Králové  
500 06 Hradec Králové  
IČ: 671 6460, IČÚ: 1242198453



za půjčitele  
Ing. Daniel Szórád, Ph.D.  
generální ředitel



**PŘEDMĚT ST. ŘÍZENÍ:**

- ÚPRAVA PĚŠINY:
- \*TERÉNNÍ ÚPRAVY
- \*DÍLČÍ ZPEVNĚNÍ ČÁSTÍ PĚŠINY KAMENEM, PŘÍPADNĚ NEDRCENÝM ŠTĚRKEM
- \*PROČIŠTĚNÍ
- \*OZNAČENÍ
- ZAJIŠTĚNÍ BEZPEČNOSTI:
- \*DOPLNĚNÍ DŘEVĚNÉHO ZÁBRADLÍ VE SVAZÍCH
- \*V MÍSTĚCH PRUDKÝCH SVAHŮ OSAZENÍ JEDNOTLIVÝCH SCHODIŠŤOVÝCH STUPŇŮ Z PŘÍRODNÍCH MATERIÁLŮ
- OSAZENÍ ATRAKCÍ PRO DĚTI
- OSAZENÍ LAVIČEK

**AKTIVITY:**

- B1** ● ATRAKCE PRO DĚTI:  
-OPÍČÍ DRÁHA,  
-PROLÉZAČKY Z PŘÍRODNÍCH MATERIÁLŮ
- B2** ▲ VYHLÍDKA  
(POPSANÝ VÝHLED)
- B3** / LAVIČKY  
(OBDOBA C5)

**LEGENDA OBJEKTŮ:**

- A** MANIPULAČNÍ PLOCHA
- C** ODPOČÍVADLA
- D** PODHRADÍ
- E** HRAD

**PŘÍSTUPOVÁ CESTA  
A VYCHÁZKOVÝ OKRUH**

**B**

M 1:8 000

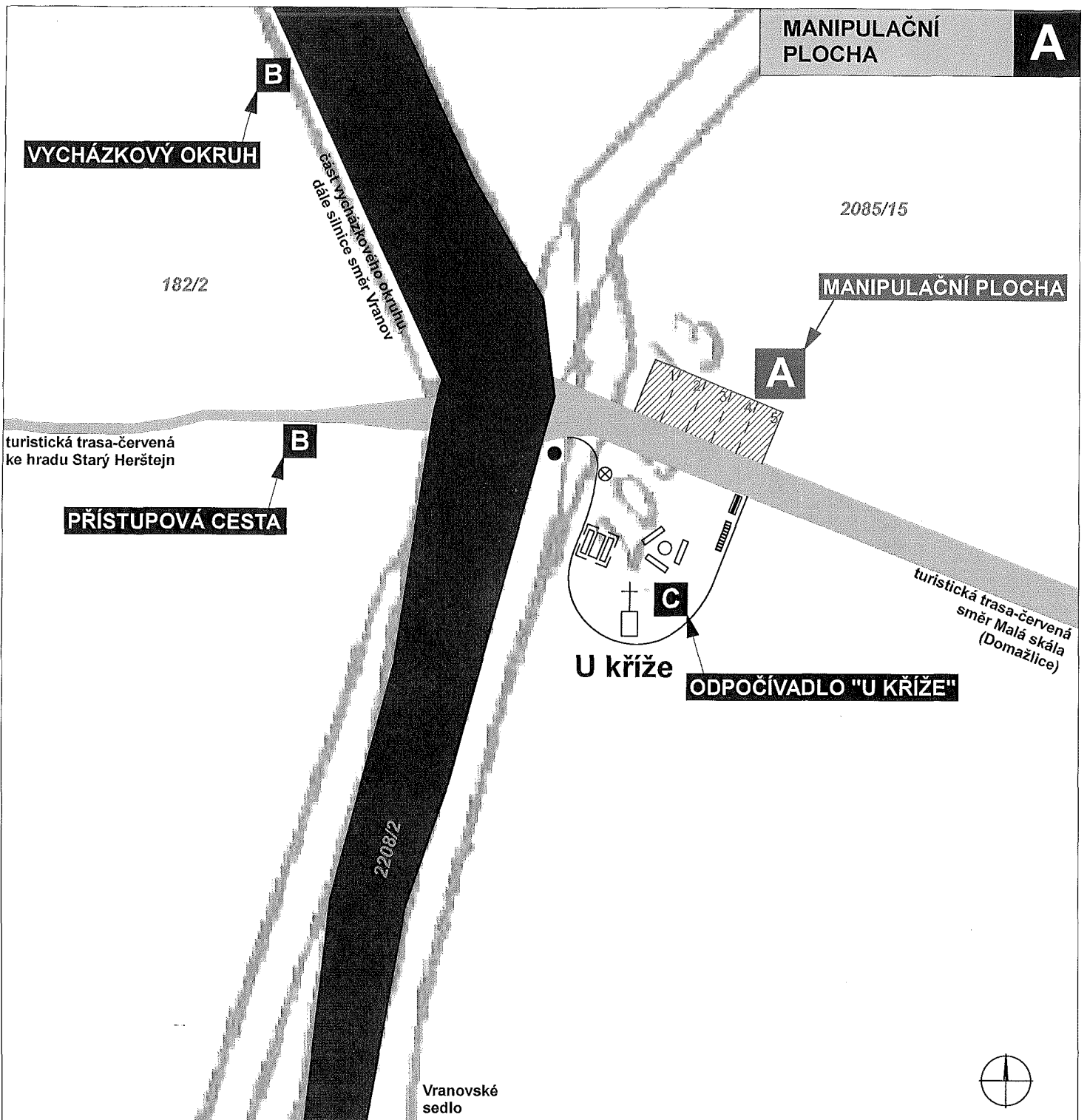
**SITUACE**

ČÍSLO VÝKRESU

**5**

**LEGENDA:**

- | STAV: | NÁVRH: |  |
|-------|--------|--|
|       |        | MAPOVÝ PODKLAD<br>MAPA KATASTRU NEMOVITOSTÍ      |
|       |        | PARCELNÍ ČÍSLO                                   |
|       |        | TURISTICKÁ TRASA-ČERVENÁ                         |
|       |        | PŘÍSTUPOVÁ CESTA (ČÁST ČERVENÉ TURISTICKÉ TRASY) |
|       |        | VYCHÁZKOVÝ OKRUH (DOZNAČENÍ)                     |



## MANIPULAČNÍ PLOCHA SCHÉMA

**A**

M 1:500

ČÍSLO VÝKRESU

**4**

### PŘEDMĚT ST. ŘÍZENÍ:

- TERÉNNÍ ÚPRAVY
- ÚPRAVA POVRCHU MÍSTNÍM KAMENEM, PŘÍPADNĚ ŠTĚRKEM
- ÚPRAVA ZELENĚ (ÚPRAVA A KÁČENÍ STROMŮ DLE PRŮZKUMU)

### AKTIVITY:

**A**

- MOŽNÉ ODSATAVENÍ VOZIDEL:
- AUTOMOBILY (5 STÁNÍ)
  - MINIBUS
  - MOTOCYKLY

### LEGENDA:

STAV:

NÁVRH:



MAPOVÝ PODKLAD  
MAPA KN K 24.7.2009

PARCELNÍ ČÍSLO

SILNICE

NÁVRHOVANÝ OBJEKT

UPRAVOVANÁ PLOCHA



AKTIVITY:



ZAJIŠTĚNÍ JIŽNÍ VĚŽE  
+ NOVÁ VYHLÍDKA



INFORMAČNÍ TABULE  
- SEVERNÍ VĚŽ, PALÁC  
- POPSANÉ PANORAMA VÝHLEDU

PŘEDMĚT ST. ŘÍZENÍ:

- ZAJIŠTĚNÍ STAVU JIŽNÍ VĚŽE

- VYBUDOVÁNÍ NOVÉ VYHLÍDKY NA JIŽNÍ VĚŽI:
- DOROVNÁNÍ ÚROVNĚ POD VYHLÍDKOVÉ PLÁTO,
- OSAZENÍ VYHLÍDKOVÉHO PLATA ZE DŘEVA NEBO OCELOVÉHO ROŠTU,
- VYZDĚNÍ NOVÉ KAMENNÉ ZDI DO VÝŠKY ZÁBRADLÍ
- ZASTŘEŠENÍ VYHLÍDKY

Pozn.: Pro konstrukci vyhlídky bude vypracována samostatná dokumentace, která bude předložena k posouzení.

LEGENDA OBJEKTŮ:

<b>A</b>	MANIPULAČNÍ PLOCHA
<b>B</b>	PŘÍSTUPOVÁ CESTA A VYCHÁZKOVÝ OKRUH
<b>C</b>	ODPOČÍVADLA
<b>D</b>	PODHRADÍ
<b>E</b>	HRAD

LEGENDA:

STAV:	NÁVRH:	
		MAPOVÝ PODKLAD GEODET. ZAMĚŘENÍ
		PŘÍSTUPOVÁ CESTA
		HISTORICKÝ PŮDORYS HRADU (HRADBY, PALÁC, VĚŽE)
		HISTORICKÉ OPEVNĚNÍ (NEDOCHOVANÉ)
		ZAJIŠTĚNÍ JIŽNÍ VĚŽE A DOSTAVBA VYHLÍDKY
		STROMY - GEODET. ZAMĚŘENÍ

