

**SMLOUVA O DÍLO**  
**č. S957/2017/171 (objednatele)**  
**č. 180002 (zhotovitele)**

**Lesy České republiky, s. p.**

IČO: 42196451

DIČ: CZ42196451

sídlo: Přemyslova 1106/19, Nový Hradec Králové, 500 08 Hradec Králové,

zapsán v obchodním rejstříku u Krajského soudu Hradec Králové, oddíl A XII, vložka 540

statutární orgán: Ing. Daniel Szórád, Ph.D., generální ředitel,

zastoupené na základě pověření dle směrnice 19/2015 Podpisový řád, vedoucím Správy toků – oblast povodí Ing. Pavlem Pernicou, vedoucím Správy toků – oblast povodí Moravy.

ve věcech technických jedná: Ing. Pavel Pernica, vedoucí ST, číslo telefonu: [REDACTED]

[REDACTED]  
Josef Ptáček, správce toku, číslo telefonu: [REDACTED]

[REDACTED]  
Bc.Karel Vašek, *zastupitelnost*, číslo telefonu: [REDACTED]

[REDACTED]  
[REDACTED]  
[REDACTED]  
**(dále jen „objednatel“)**

a

**DOPRAVOPROJEKT Ostrava a.s.**

sídlo: Masarykovo náměstí 5/5, 702 00 Ostrava-Moravská Ostrava

IČO: 42767377

DIČ: CZ42767377

zapsán

v obchodním rejstříku u Krajského soudu v Ostravě, oddíl B, vložka 10727

statutární orgán: Ing. Martin Vilč, předseda představenstva

zastoupený: Ing. Martinem Vilčem, předsedou představenstva

číslo telefonu: [REDACTED]

[REDACTED]  
[REDACTED]  
**(dále jen „zhotovitel“)**

uzavírají a tímto uzavřeli podle § 2586 a násl. zákona č. 89/2012 Sb., občanský zákoník, v rozhodném znění, tuto

**smlouvu o dílo**

**I.**

**Předmět smlouvy**

1. Předmětem této smlouvy jsou závazky zhotovitele:

1.1. Vypracovat pro objednatele na vlastní nebezpečí a odpovědnost projektovou dokumentaci:

Projektová dokumentace pro vydání stavebního povolení a pro provádění stavby

„Vranča v k.ú. Nový Hrozenkov“; dále jen „projektová dokumentace“,  
na vodním toku: Vranča, číslo hydrologického pořadí: 4-11-01-024,  
IDVT:10185857, ř. km: 0100 – 3,000,  
katastrální území: Nový Hrozenkov,

vše za podmínek stanovených příslušnými právními předpisy a technickými normami, zadávacím řízením, správními akty a touto smlouvou.

- 1.2. Provádět autorský dozor projektanta nad souladem prováděné stavby s ověřenou (schválenou) projektovou dokumentací.
2. Projektová činnost bude provedena podle ustanovení § 159 zákona č. 183/2006 Sb., v účinném znění s odpovědností projektanta uvedeným ustanovením upravenou.
3. Rozsah, obsah a postup zpracování projektové dokumentace je dán vyhláškou č. 499/2006 Sb., o dokumentaci staveb; vyhláškou č. 503/2006 Sb., o podrobnější úpravě územního rozhodování, územního opatření a stavebního řádu; vyhláškou č. 432/2001 Sb., o dokladech žádosti o rozhodnutí nebo vyjádření a o náležitostech povolení, souhlasů a vyjádření vodoprávního úřadu; touto smlouvou včetně zadávacího listu projekčních prací, který je přílohou č. 1 této smlouvy.
4. Projektová dokumentace bude splňovat technické požadavky dle vyhlášky č. 590/2002 Sb., o technických požadavcích pro vodní díla, dále dle vyhlášky č. 433/2001 Sb., kterou se stanoví technické požadavky pro stavby pro plnění funkcí lesa a vyhlášky č. 268/2009 Sb., o technických požadavcích na stavby.
5. Projektová dokumentace bude zpracována v podrobnostech umožňujících zadání a provádění stavby (dle zákona č. 134/2016 Sb., o zadávání veřejných zakázek a dle vyhlášky č. 169/2016 Sb., o stanovení rozsahu dokumentace veřejné zakázky na stavební práce a soupisu stavebních prací, dodávek a služeb s výkazem výměr, v účinných zněních).
6. Nedílnou součástí závazků zhotovitele dle této smlouvy je též zajištění všech podkladů, průzkumů a zkoušek potřebných pro zpracování projektové dokumentace v rozsahu nezbytném pro řádnou a oprávněnou realizaci stavby. Zejména se jedná o:

#### Geodetické práce:

Vyhotovení GP za účelem získání vlastnických práv k pozemkům, na kterých se nachází, vodohospodářská stavba v majetku objednatele,

bude provedeno vytyčení a zaměření stavby pouze dle požadavků správce toků. Vytyčení vlastnických hranic dotčených pozemků, vytyčení trvalých záborů pozemků, stabilizace dotčených stávajících a nových hranic pozemků dle požadavků správce toku, vyhotovení geometrického plánu liniové stavby. Potřeba provést majetkoprávní vypořádání pozemků – viz níže,

při majetkoprávním vypořádání (MPV) stavby se zhotovitel zavazuje: zajistit písemné souhlasy vlastníků pozemků dotčených stavbou (dále jen „vlastníci“ a „pozemky“) s dělením jejich pozemků a souhlasy se změnou druhu pozemku (originál s podpisem a uvedení kontaktu - telefonní číslo, e-mail vlastníka). Zhotovitel v případě nutnosti obejde vlastníky pozemků dopisem na doručenkou, kterou doloží objednateli. Nereagující a negující vlastníky pozemků osloví osobní návštěvou. Zajistit souhlas stavebního úřadu s dělením pozemků a souhlas odboru životního prostředí příslušné ORP (obce s rozšířenou působností), jsou-li potřebné, a zajistit další doklady nezbytné pro vynětí pozemků z PUPFL (pozemky určené k plnění funkce lesa) či ZPF (zemědělský půdní fond) pro rozhodnutí v pochybnostech. V případě omezení vlastnického práva zástavní smlouvou, exekucí, nebo výkonem soudního rozhodnutí, zajistí zhotovitel v součinnosti s vlastníky vynětí stavbou dotčené části ze zástavního práva (kvitanci) či exekuce/výkonu soudního rozhodnutí a v případě věcného břemene užívání smluvně zajistí dohodu o zrušení věcného břemene užívání. Následně u nemovitostí prostých omezení vlastnického práva vyjma věcných břemen na inženýrské sítě a chůze a jízdy zajistí zhotovitel, vypracování, uzavření kupních smluv a návrhů na vklad do katastru nemovitostí podepsaných ze strany prodávajících (počet vyhotovení: počet účastníků +1x s ověřeným podpisem). Případná odmítavá stanoviska budou doložena v písemné formě s podpisem vlastníků, popř. čestným prohlášením zhotovitele, že daný vlastník odmítá jakkoli komunikovat v této záležitosti.

pokud zhotovitel v jakékoliv fázi postupu prací na majetkoprávním vypořádání zjistí, že výkon vypořádání je neproveditelný (omezení vlastnictví, nesouhlas vlastníka s prodejem atd.), práci přeručí a tuto skutečnost neprodleně oznámí písemně objednateli. Objednatel po informování rozhodne o dalším postupu prací,

- zaměření skutečného provedení stavby (stávajícího stavu) ověřené osobou oprávněnou pro ověřování výsledků zeměměřických činností
- aktuální údaje Českého hydrometeorologického ústavu,

- hydrogeologický průzkum, včetně potřebných zkoušek,
  - přírodovědný průzkum,
  - ichtyologický průzkum,
  - povodňový plán stavby,
  - plán BOZP zpracovaný koordinátorem BOZP,
  - statické posouzení navrhovaných a dotčených objektů a konstrukcí,
  - provedení rozborů zemín - dle přílohy 10. vyhl. 294/2005 ( 10.1,10.2 + příloha č. 2 výluhy),
7. Nedílnou součástí závazků zhotovitele dle této smlouvy je rovněž osobní projednání projektované stavby se všemi dotčenými vlastníky a uživateli nemovitostí, s dotčenými orgány státní správy, se samosprávou, s vlastníky či správci inženýrských sítí a komunikací a s dalšími fyzickými a právníckými osobami dotčenými stavbou nebo jejím prováděním, a to včetně vypořádání jejich připomínek.
8. Zhotovitel též zajistí veškeré doklady potřebné pro vydání stavebního povolení a pro realizaci stavby.
9. Zhotovitel prohlašuje, že je seznámen se všemi údaji potřebnými pro řádné provedení díla a že se před podpisem této smlouvy seznámil s povahou budoucího staveniště.
10. Autorský dozor bude prováděn formou kontrolní činnosti projektanta na stavbě – účasti autorizované osoby na stavbě dle potřeb objednatele (zpravidla při kontrolních dnech, kontrolních prohlídkách stavby, při předání a převzetí staveniště stavby, při předání a převzetí zhotovené stavby apod.). V rámci výkonu autorského dozoru dle této smlouvy bude zhotovitel kontrolovat soulad prováděné stavby s jím zhotovenou, ověřenou (schválenou) projektovou dokumentací, se stavebním povolením (územním rozhodnutím), jakož i s dalšími právními akty a vyjádřeními, které jsou pro realizaci stavby závazné a s nimiž byl objednatelem seznámen nebo s nimiž se seznámil v průběhu realizace této smlouvy; zjištění učiněná při této činnosti zhotovitel neprodleně zaznamená ve stavebním deníku, a to včetně svých návrhů a požadavků. Zhotovitel se ve stavebním deníku vždy vyjádří ke všem zápisům, které mohou mít vliv na shora uvedený soulad, a to formou jejich odsouhlasení, nesouhlasu nebo návrhu úprav dalšího postupu. K výkonu činnosti autorského dozoru bude zhotovitel vyzván objednatelem, a to alespoň 5 dní předem. Zhotovitel je povinen učinit úkon autorského dozoru v době objednatelem stanovené, byl-li k němu dle předchozí věty včas vyzván.
11. Projektová dokumentace bude vyhotovena v množství:  
pro stavební povolení a pro provádění stavby: **6 ks paré,**  
**a 1 x v elektronické podobě** (needitovatelné – formát pdf. \*, editovatelné - formát docx. xlsx. dwg. dgn. \*)

## II.

### Doba plnění

1. Zahájení prací na projektové dokumentaci: **29.12.2017**  
Dílo (projektová dokumentace) bude provedeno (dokončeno a předáno) nejpozději do:  
**Projektová dokumentace pro vydání stavebního povolení a pro provádění stavby: 30.4.2019**
2. Dílo (jeho část) je provedeno, je-li způsobilé sloužit svému účelu a nevykazuje-li vady. Dílo (jeho část) má vadu, neodpovídá-li smlouvě. Objednatel není povinen převzít dílo (jeho část) vykazující závažné zjevné vady, popřípadě dílo (jeho část) nezpůsobilé sloužit svému účelu. Pokud zhotovitel připraví práce k odevzdání před sjednaným termínem, zavazuje se objednatel převzít je i v nabídnuté zkrácené lhůtě.
3. Autorský dozor bude zhotovitelem poskytován od předání a převzetí staveniště stavby, po dobu provádění stavby, jež je předmětem projektové dokumentace, a to do okamžiku vydání kolaudačního souhlasu, resp. oprávněného zahájení užívání stavby, jež je předmětem projektové dokumentace. Není-li kolaudační souhlas požadován, končí činnost autorského dozoru převzetím dokončené stavby objednatelem.

### III.

#### Cena za dílo a platební podmínky

1. Za řádně provedené dílo - projektovou dokumentaci dle čl. I. odst. 1.1. této smlouvy náleží zhotoviteli cena za dílo v celkové výši **647 000,- Kč bez DPH**, slovy šestsetčtyřicetsedmtisíc Kč bez DPH.
  - 1.1. Právo na zaplacení ceny za dílo vzniká zhotoviteli vystavením potvrzení objednatele o kontrole provedeného díla, které nevykazuje zjevné vady. Uplatní-li objednatel v přiměřené lhůtě od převzetí díla v potvrzení o kontrole provedeného díla zjevné vady, vzniká zhotoviteli právo na zaplacení ceny díla (dílčího plnění) až po odstranění těchto vad.
  - 1.2. V případech, že zhotovitel je plátcem DPH, bude k ceně připočtena DPH ve výši dle příslušného právního předpisu.
  - 1.3. Uvedená cena za dílo zahrnuje veškeré náklady zhotovitele na provedení díla – projektové dokumentace a poskytnutí všech práv a plnění dle této smlouvy, s výjimkou výkonu autorského dozoru (cena je stanovena bez autorského dozoru).
2. Za vykonaný autorský dozor se sjednává smluvní cena a to jako sazba za účast na stavbě. Sazba za účast na stavbě činí 5 200,- Kč bez DPH (k této částce bude připočtena DPH ve výši dle příslušného právního předpisu – v případě, že je zhotovitel plátcem DPH) za jednu účast zhotovitele na stavbě. V rámci této sazby je zahrnuta odměna za kontrolní činnost vykonanou zhotovitelem dle čl. I, odst. 10 v průběhu jednoho kalendářního dne a náhrada veškerých nákladů zhotovitele s takovou činností spojených, včetně nákladů na cestovné, stravné a případné ubytování.
3. Zálohy objednatel neposkytuje.
4. Cena za dílo (dílčí plnění) dle odstavce 1 bude zhotoviteli uhrazena na základě řádných daňových dokladů (faktur), vystavených zhotovitelem po dokončení díla zhotovitelem a jejich převzetí objednatelem, stvrzeným protokoly dle čl. III odst. 1.1 a čl. V. odst. 3 této smlouvy, a doručených objednateli ve čtyřech vyhotoveních na adresu: Lesy České republiky, s.p., Správa toků – oblast povodí Moravy, U Skláren 781, 755 01 Vsetín.
5. Cena za řádně vykonaný autorský dozor dle odstavce 2 bude objednatelem zhotoviteli hrazena vždy za všechny úkony výkonu autorského dozoru v období jednoho kalendářního měsíce, jež se považují za jedno dílčí zdanitelné plnění ve smyslu příslušných právních předpisů, a to na základě faktury (daňového dokladu) vystaveného zhotovitelem po uplynutí kalendářního měsíce, za nějž cena náleží, nejpozději do 15. dne kalendářního měsíce po takovém kalendářním měsíci následujícího, doručeného objednateli.
6. Splatnost faktur je 21 dní ode dne jejího doručení smluvní straně.
7. Objednatel je oprávněn zhotovitelem vystavenou fakturu vrátit bez proplacení, jestliže vyúčtování nevyhovuje stanoveným požadavkům, zejména pak:
  - jestliže faktura neobsahuje všechny náležitosti daňového dokladu nebo náležitosti dle této smlouvy,
  - nebyly-li vyúčtované práce provedeny, vykazují-li vady, nebo jsou-li účtovány neoprávněně.

### IV.

#### Další práva a povinnosti smluvních stran

1. Projektovou dokumentaci vypracuje autorizovaná osoba v oboru stavby vodního hospodářství a krajinného inženýrství nebo v oboru stavby pro plnění funkcí lesa Ing. Petr Jurečka, č. ČKAIT 1101447, tel. [REDACTED]
2. Zhotovitel projedná návrh technického řešení stavby na výrobních výborech, které s dostatečným předstihem svolá v průběhu zpracování projektové dokumentace, za účasti objednatele a dalších zúčastněných stran dotčených stavbou. Zápisy z výrobních výborů budou součástí dokladové části projektové dokumentace.

3. Zhotovitel se zavazuje provést odborný výklad v dokumentační komisi objednatele.
  - 3.1. Zhotovitel poskytne pro jednání dokumentační komise, konané v průběhu zpracování PD, potřebné podklady (např. fotodokumentaci, textové části a výkresy v elektronické podobě – formát pdf, v termínu minimálně 7 dní předem (před konáním DK).
  - 3.2. Zhotovitel PD předloží objednateli pro účely dokumentační komise konané před odevzdáním díla 2 kompletní paré projektové dokumentace v tištěné podobě a její elektronickou verzi v termínu nejpozději 1 měsíc před termínem odevzdání díla (případně dříve).
  - 3.3. Zápis z jednání dokumentační komise konané před odevzdáním díla bude zhotoviteli zaslán nejpozději 7 dní před termínem odevzdání díla (za předpokladu dodržení všech smluvených termínů ze strany zhotovitele). Zhotovitel má možnost předložit požadovaný počet paré kompletní projektové dokumentace v tištěné podobě a její elektronickou verzi i dříve, než ve stanovený termín.
4. Zhotovitel se zúčastní ústního jednání v rámci stavebního řízení.
5. Nedílnou součástí projektové dokumentace (pro stavební povolení, pro ohlášení stavby a pro provádění stavby) bude soupis stavebních prací, dodávek a služeb s výkazem výměr (slepý rozpočet) a položkový (kontrolní) rozpočet s výkazem výměr. Soupis stavebních prací, dodávek a služeb s výkazem výměr a položkový rozpočet budou zpracované dle vyhlášky č. 169/2016 Sb., o stanovení rozsahu dokumentace veřejné zakázky na stavební práce a soupisu stavebních prací, dodávek a služeb s výkazem výměr. Výkaz výměr bude vypracován také samostatně, jako součást každého paré projektové dokumentace, přičemž u jednotlivých položek bude vždy uveden způsob a postup výpočtu a jejich popis. Postup výpočtu celkové výměry bude uveden s popisem odkazujícím na příslušnou grafickou nebo textovou část dokumentace, tak aby umožnil kontrolu celkové výměry.
  - 5.1. Součástí budou zahrnuty i položky vedlejších a ostatních nákladů vyplývající ze zpracované projektové dokumentace a z požadavků objednatele jako samostatný stavební objekt (včetně případného rozlišení dle charakteru finančních prostředků).
  - 5.2. Pokud budou součástí soupisu prací a položkového rozpočtu stavby stavební práce definované „R“ položkou, bude v samostatné příloze provedena kalkulace a rozbor každé takovéto položky.
6. Soupis prací bude stanovovat podrobný popis všech stavebních prací, dodávek či služeb nezbytných k úplné realizaci předmětu veřejné zakázky. Položky soupisu prací budou popsány v podrobnostech jednoznačně vymezujících obsah požadovaných stavebních prací, dodávek či služeb. Soupis prací bude vypracován v aktuální cenové soustavě ÚRS . Elektronická podoba soupisu prací bude splňovat požadavky pro zadávání veřejné zakázky ve smyslu zákona č. 134/2016 Sb., o zadávání veřejných zakázek.
7. Položkový rozpočet stavby (kontrolní rozpočet), včetně souhrnu a krycího listu bude obsažen v paré č. 1 a 2 projektové dokumentace. Položkový rozpočet stavby bude vypracován v cenové soustavě ÚRS a v cenové úrovni platné k termínu odevzdání prací. Bude-li zhotovitel v prodlení s řádným dokončením díla a jeho předáním objednateli, předá objednateli řádně dokončené dílo v podobě s položkovým rozpočtem vypracovaným v cenové soustavě ÚRS platné ke dni předání řádně dokončeného díla objednateli.
8. Zhotovitel projedná s vlastníky pozemků (staveb), na nichž má být provedena stavba dle projektové dokumentace, podmínky uzavření smlouvy o smlouvě budoucí kupní či smlouvy kupní, na jejichž základě by objednatel nabyt stavbou dotčenou část pozemku (dotčené části pozemků) do vlastnictví státu s právem hospodařit pro objednatele a zajistí jejich vyjádření v uvedeném směru. Výsledky tohoto projednání sdělí objednateli a zároveň mu předá vyjádření spolu s návrhem smlouvy, předem objednatelům odsouhlaseným, podepsaným vlastníkem dle věty první.
9. Zhotovitel projedná s uživatelem rybářského revíru podmínky, za nichž uživatel rybářského revíru provede slovení rybní obsádky v místě stavby, realizované na základě projektové dokumentace pořízené dle této smlouvy, včetně pořízení protokolů výsledku slovení (minimálně přehled odchycených druhů s počtem odlovených jedinců a určení místa, kam budou přemístěni; pokud bude toto místo dodatečně změněno, protokol bude odpovídajícím způsobem doplněn) a zajistí jejich vyjádření v uvedeném směru. Výsledky tohoto projednání sdělí objednateli a zároveň mu předá vyjádření podepsané uživatelem dle věty první.

10. Projektová dokumentace bude obsahovat (v části Zásady organizace výstavby) posouzení, zda práce a činnosti vykonávané na stavbě budou podléhat povinnosti zpracování plánu bezpečnosti a ochrany zdraví při práci na staveništi a povinnosti určit potřebný počet koordinátorů bezpečnosti a ochrany zdraví při práci (BOZP) ve fázi přípravy díla. Pokud bude nutné určit koordinátora BOZP, objednatel jej na vlastní náklady určí a zhotovitel poskytne koordinátorovi potřebnou součinnost.
11. V případě, že při zpracování projektové dokumentace vyplyne, že při stavbě budou prováděny práce a činnost vystavující fyzickou osobu zvýšenému ohrožení života nebo poškození zdraví (dle nařízení vlády č. 591/2006 Sb. - příloha č. 5) nebo, že bude stavba svým rozsahem podléhat povinnosti doručení oznámení o zahájení prací oblastnímu inspektorátu práce, bude součástí projektové dokumentace plán bezpečnosti a ochrany zdraví při práci na staveništi. Plán bezpečnosti a ochrany zdraví při práci na staveništi bude zpracován koordinátorem dle přílohy č. 6 nařízení vlády č. 591/2006 Sb., o bližších minimálních požadavcích na bezpečnost a ochranu zdraví při práci na staveništích. V takovémto případě bude plán BOZP zpracován na náklady objednatele, zhotovitel poskytne potřebnou součinnost.
12. Statické výpočty, hydrotechnické výpočty a výkazy výměr budou vypracovány tak, aby byly kontrolovatelné. Vždy bude uveden postup výpočtu a vstupní parametry, u výkazu výměr s odkazujícím popisem na příslušnou grafickou nebo textovou část projektové dokumentace.
13. Projekt bude členěn na stavební objekty dle požadavků objednatele a podle charakteru finančních prostředků. Všechny stavební objekty budou zaříděny do druhu a oboru stavebnictví dle klasifikace stavebních objektů.
14. Originály všech dokladů budou součástí paré č. 1 projektové dokumentace.
15. Zhotovitel souhlasí s rozmnožováním projektové dokumentace pro potřeby zajištění přípravy stavby a pro zadání a provádění stavby.

## V.

### **Předání a převzetí díla, odpovědnost za vady, záruka za jakost**

1. Místem odevzdání díla (dílčího plnění) dle této smlouvy jsou Lesy České republiky, s.p. Správa toků – oblast povodí Moravy.
2. Zjistí-li objednatel v rámci kontroly prováděných prací nedostatky, vyzve zhotovitele k jejich odstranění. Tím není dotčena lhůta (lhůty) dle čl. II odst. 1 této smlouvy.
3. O předání a převzetí díla (jednotlivých dílčích plnění) bude učiněn datovaný zápis do protokolu a potvrzen oběma smluvními stranami. Bude-li dílo vykazovat závažné zjevné vady, popř. nebude-li způsobilé sloužit svému účelu, vyznačí objednatel tuto skutečnost do protokolu, popř. do potvrzení o kontrole provedeného díla, se specifikací zjištěných vad. V takovém případě se má zato, že k předání díla nedošlo.
4. Zhotovitel odpovídá objednateli za správnost, celistvost a úplnost jím zpracované projektové dokumentace, za správnost, celistvost, úplnost a bezpečnost stavby provedené podle jím zpracované projektové dokumentace a proveditelnost stavby podle této dokumentace, jakož i za technickou a ekonomickou úroveň projektu technologického zařízení, včetně vlivů na životní prostředí. Záruku za jakost v rozsahu dle předchozí věty zhotovitel objednateli poskytuje na dobu 5 let od vydání kolaudačního souhlasu k užívání stavby, jež je předmětem projektové dokumentace zhotovené dle této smlouvy, nejdéle však na dobu 10 let od převzetí takové projektové dokumentace objednatelem.
5. Zhotovitel je povinen nejpozději do 14 dnů po obdržení oznámení vady písemně oznámit objednateli, zda vadu díla uznává či neuznává. Pokud tak neučiní, platí, že vadu uznává. Neuplatní-li objednatel písemně při oznámení vady jiné právo z odpovědnosti za vady, platí, že požaduje odstranění vady. Neoznámí-li objednatel písemně zhotoviteli jinak, platí, že objednatel požaduje odstranění vady dodáním chybějící věci, je-li možno vadu odstranit dodáním chybějící věci, nebo opravou věci (díla), je-li možné vadu odstranit opravou věci (díla). Vadu je zhotovitel povinen odstranit nejpozději do 30 dnů od jejího oznámení objednatelem, není-li dohodnuto jinak. Uplatní-li objednatel u zhotovitele právo na přiměřenou slevu z ceny za dílo, je zhotovitel povinen slevu poskytnout (vrátit objednateli část již zaplacené ceny za dílo odpovídající výši uplatněné slevy) do 30 dnů od jejího uplatnění.

6. Zhotovitel je povinen vydat objednateli potvrzení o tom, kdy objednatel právo z odpovědnosti za vady uplatnil, co je obsahem reklamace a jaký způsob vyřízení reklamace objednatel požaduje, jakož i potvrzení o datu a způsobu vyřízení reklamace a dále potvrzení o provedení opravy a době jejího trvání, případně písemné odůvodnění zamítnutí reklamace.
7. Zhotovitel je povinen nahradit objednateli veškeré náklady, jež objednatel účelně vynaložil v souvislosti s uplatněním práva z odpovědnosti za vady a odstraňováním vady. Tuto náhradu poskytne zhotovitel na účet objednatele, a to na základě objednatelům řádně vystaveného daňového dokladu (faktury), doručeného zhotoviteli, se splatností 21 dnů ode dne doručení. V případě, že faktura nebude mít odpovídající náležitosti, je zhotovitel oprávněn zaslat ji ve lhůtě splatnosti zpět objednateli k doplnění, aniž se tak dostane do prodlení s platbou; lhůta splatnosti počíná běžet znovu od doručení náležitě doplněných či opravených dokladů zhotoviteli.
8. Zhotovitel odpovídá za škody vzniklé v důsledku vad projektové dokumentace.

## VI.

### Smluvní pokuty

1. V případě prodlení zhotovitele s dokončením a předáním díla (dílčího plnění) dle čl. II. odst. 1 této smlouvy zaplatí zhotovitel objednateli smluvní pokutu ve výši 0,2 z ceny za dílo (dílčí plnění) bez DPH za každý, byť i započatý, den prodlení.
2. V případě porušení povinnosti stanovené čl. IV. odst. 3.2. této smlouvy (zhotovitel nepředloží objednateli ve stanoveném termínu dohodnutá paré projektové dokumentace pro účely dokumentační komise) je zhotovitel povinen zaplatit objednateli smluvní pokutu ve výši 2 % z ceny za dílo (dílčí plnění) bez DPH.
3. V případě porušení povinnosti stanovené čl. I. odst. 10 této smlouvy zhotovitelem zavazuje se zhotovitel zaplatit objednateli smluvní pokutu ve výši 5 000,- Kč za každou neúčast autorizované osoby na stavbě dle potřeb objednatele.
4. V případě prodlení zhotovitele s odstraněním vady dle čl. V. odst. 5 této smlouvy je zhotovitel povinen zaplatit objednateli smluvní pokutu ve výši 1 000,- Kč za každý, byť i započatý, den prodlení.
5. V případě, že zhotovitel nesplní závazky plynoucí z této smlouvy a dílo či jeho část z důvodů spočívajících na jeho straně řádně nedokončí a nepředá objednateli, je povinen, vyjma případů uvedených v čl. VII. odst. 2 této smlouvy, zaplatit objednateli smluvní pokutu ve výši 25 % z celkové částky za dílo bez DPH.
6. Smluvní pokuty mohou být kombinovány (tzn., že uplatnění jedné smluvní pokuty nevylučuje souběžné uplatnění jakékoliv jiné smluvní pokuty).
7. Úhradu smluvní pokuty provede zhotovitel na účet objednatele, a to na základě objednatelům řádně vystaveného daňového dokladu (faktury), doručeného zhotoviteli, se splatností 21 dnů ode dne jeho vystavení. K faktuře musí být přiloženo oznámení o uplatnění smluvní pokuty obsahující popis a časové určení události, která v souladu se smlouvou zakládá právo objednatele smluvní pokutu požadovat. V případě, že faktura nebude mít odpovídající náležitosti, je zhotovitel oprávněn zaslat ji ve lhůtě splatnosti zpět objednateli k doplnění, aniž se tak dostane do prodlení s platbou; lhůta splatnosti počíná běžet od doručení náležitě doplněného či opraveného dokladu zhotoviteli.

## VII.

### Odstoupení od smlouvy

1. Objednatel i zhotovitel jsou oprávněni odstoupit od této smlouvy v případech a za podmínek stanovených občanským zákoníkem anebo touto smlouvou.
2. Zhotovitel je oprávněn odstoupit od této smlouvy zejména v případě, pokud mu objednatel i přes předchozí písemnou výzvu v dodatečně poskytnuté, přiměřené lhůtě neposkytne součinnost nutnou

pro řádnou realizaci díla dle této smlouvy, anebo pokud je objednatel v prodlení s platbou ceny za dílo (dílní plnění) po dobu delší než jeden měsíc.

3. Objednatel je oprávněn odstoupit od této smlouvy zejména v případě:
  - provádění prací v rozporu s touto smlouvou,
  - pokud je zhotovitel v úpadku,
  - v případě prodlení zhotovitele s dokončením a předáním díla (dílního plnění) dle čl. II. odst. 1 této smlouvy delšího než 2 měsíce,
  - jestliže z chování zhotovitele, postupu prací nebo jiných okolností nepochybně vyplývá, že povinnost zhotovitele bude porušena způsobem, který zakládá právo objednatele od této smlouvy odstoupit.
4. Objednatel je oprávněn od této smlouvy odstoupit (v rozsahu dosud neposkytnutých plnění) rovněž v případě, že se nepodaří zajistit uzavření příslušných smluv se všemi vlastníky pozemků, jež mají být dotčeny stavbou, jejíž projektová dokumentace má být zhotovena na základě této smlouvy, tak aby stavba byla realizována a zůstala ve vlastnictví státu s právem hospodařit objednatele, přičemž objednatel o této skutečnosti písemně informuje zhotovitele nejpozději spolu s odstoupením. V takovém případě náleží zhotoviteli cena za práce skutečně a řádně provedené do okamžiku odstoupení; při určení této ceny se vychází z ceny odpovídajícího dílního plnění dle čl. III. této smlouvy.
5. Vzájemná práva a povinnosti smluvních stran se v případě ukončení této smlouvy řídí ustanoveními občanského zákoníku, nestanoví-li smlouva něco jiného.

### VIII.

#### Závěrečná ujednání

1. Tato smlouva nabývá platnosti a účinnosti dnem jejího podpisu oběma smluvními stranami. V případě, že se na tuto smlouvu vztahuje povinnost uveřejnění prostřednictvím registru smluv dle zákona č. 340/2015 Sb., o zvláštních podmínkách účinnosti některých smluv, uveřejňování těchto smluv a o registru smluv (zákon o registru smluv), v rozhodném znění, a je-li dle uvedeného zákona účinnost této smlouvy vázána na její uveřejnění, nabývá tato smlouva účinnosti nejdříve dnem uveřejnění.
2. Otázky smluvně neupravené se řeší dle ustanovení občanského zákoníku.
3. Tuto smlouvu je možno měnit pouze oboustranně schválenými písemnými dodatky.
4. O změnách oprávněných osob nebo jejich kontaktních údajů a změnách bankovního spojení se smluvní strany bez zbytečného odkladu písemně informují.
5. Smluvní strany prohlašují, že předem souhlasí s možným zpřístupněním či zveřejněním (uveřejněním) celé této smlouvy v jejím plném znění.
6. Smluvní strana je povinna upozornit druhou smluvní stranu na takové informace a údaje ve smlouvě, které nemohou být zpřístupněny nebo zveřejněny (uveřejněny), neboť ochrana takových informací a údajů je vyžadována podle zvláštních právních předpisů.
7. Smluvní strany níže svým podpisem stvrzují, že v průběhu vyjednávání o této smlouvě vždy jednaly a postupovaly čestně a transparentně a současně se zavazují, že takto budou jednat i při plnění této smlouvy a veškerých činnostech s ní souvisejících.

Smluvní strany se dále zavazují vždy jednat tak a přijmout taková opatření, aby nedošlo ke vzniku důvodného podezření na spáchání trestného činu či k samotnému jeho spáchání (včetně formy účastenství), v důsledku tedy jednat tak, aby kterékoli ze smluvních stran nemohla být přičtena odpovědnost podle zákona č. 418/2011 Sb., o trestní odpovědnosti právnických osob a řízení proti nim, nebo nevznikla trestní odpovědnost fyzických osob (včetně zaměstnanců) podle trestního zákoníku, případně aby nebylo zahájeno trestní stíhání proti jakékoliv ze smluvních stran včetně jejich zaměstnanců podle platných právních předpisů.

Objednatel za tímto účelem vytvořil tzv. Criminal compliance program Lesů České republiky, s. p. (viz [www.lesycr.cz](http://www.lesycr.cz)), (dále jen „CCP LČR“), a v jeho rámci přijaly závazek dodržovat zejména Kodex



CCP LČR, Protikorupční program LČR a Etický kodex zaměstnanců LČR, a to včetně všech příloh, čímž se LČR vymezují proti jakémukoli protiprávnímu a neetickému jednání a nastavují postupy k prevenci a odhalování takového jednání. Za účelem naplnění tohoto článku, tj. za účelem nastavení funkčních a efektivních prevenčních procesů při plnění této smlouvy nebo v souvislosti s ním, lze obsah těchto dokumentů poskytnout na žádost druhé smluvní straně, která je rovněž může přijmout za své, a to v plném jejich znění.

8. Smluvní strany shodně prohlašují, že se řádně seznámily s uvedenými smluvními podmínkami a bezvýhradně s nimi souhlasí. Nedílnou závaznou součástí smlouvy jsou i její přílohy.
9. Smlouva je vyhotovena ve čtyřech stejnopisech, z nichž každá ze stran obdrží po dvou.

v. Kvetině dne 29.12.2017

v Ostravě dne: 28.12.2017

.....  
.....  
.....

Lesy České republiky, s.p. [01]  
Pátek Přemyslova 1106/19, Nový Hrádec Králové  
500 08 Hrádec Králové  
IČ: 42196451, DIČ: CZ42196451  
Správa toků - oblast povodí Moravy  
U Skláren 781, 755 01 Vsetín

.....  
.....  
.....

Ing. Martin Vít, předseda představenstva  
DOPRAVOPROJEKT Ostrava a.s.

Příloha č. 1 – Zadávací list projekčních prací spolu s nabídkovým rozpočtem ( Příloha č.4 a 5)



LESY ČESKÉ REPUBLIKY, s.p.

Správa toků – oblast povodí Moravy

## Zadávací list projekčních prací – projektové dokumentace,

Název akce: PD Vranča v k.ú. Nový Hrozenkov

Stupeň projektové dokumentace (dále jen „PD“):

Provedení majetkoprávního vypořádání a vyhotovení projektová dokumentace pro vydání stavebního povolení /ohlášení/ a pro provádění stavby.

Místo: Nový Hrozenkov

Obec s rozšířenou působností: Vsetín

Kraj: Zlínský

Katastrální území: Nový Hrozenkov

Název toku: Vranča

ČHP: 4-11-01-024

IDVT: 10185857

Druh prací: geodetické práce, projekční práce, rekonstrukce objektů HB

Vymezení úseku, v němž budou prováděny práce, jež jsou předmětem PD a jeho délka:

Vymezení řešeného úseku VT: Části koryta, které jsou upraveny stavbami v majetku Lesů ČR, s.p. a jsou poškozeny bleskovou povodní z 2014/2017. Říční km.: 0,050 – 3,000, přesná kilometráž bude stanovena při projekční činnosti.

Popis stávajícího stavu:

Popis stávajícího stavu VT

Koryto toku je ve stávající podobě upraveno stavbami HB, zejména v zastavěné části údolí Vranča. Většina objektů v korytě je z generální úpravy z roku 1980. Dále proběhly dílčí opravy a rekonstrukce, odstranění povodňových škod dle nutnosti.

Popis stávajícího stavu řešeného úseku VT

V předmětném úseku bude opraven majetek, který byl poškozen prudkou bleskovou povodní, která do údolí udeřila v 2014/2017. Došlo k poškození kamenných/IZT stupňů, opěrných zdí a dlažeb, které byly v rámci odstranění havarijního stavu sanovány a dočasně zajištěny bezprostředně po průběhu povodně.

V rámci zásahu dojde k opravě břehového zpevnění – kamenných dlažeb, rovinanin a IZT zdí. Dále budou opraveny povodní poškozené kamenné stupně. Oprava bude provedena zejména v km 0,308/poškozený IZT/zdivo stupeň a opěrná zeď/ - 0,514/poškozen stupeň IZT/zdivo a opěrná zeď IZT, dlažby. V km 1,729 poškozen stupeň a dlažby, u soutoku s VT Malá Vranča, Dále jsou vybrány dílčí úseky úprav na toku, které byly povodní poškozeny. Po km 3,000 pomístné opravy/rekonstrukce objektů.

Popis návrhu a požadavků investora:

Zabezpečení funkčnosti stávajícího opevnění koryta toku, jednotlivé objekty zajišťují stabilní odtokové poměry toku.

Předpokládaný náklad na stavbu: 15 000 tis. Kč bez DPH

Termín provedení (dokončení a předání) díla - PD: 30.4.2019

Koncept projektu bude projednán na výrobním výboru svolaném projektantem do: 31. 5. 2018

Projekt bude vyhotoven v 6-ti samostatných paré.

Pro účely hodnocení (porovnání) nabídek podaných na příslušnou veřejnou zakázku uchazeč v nabídce stanoví nabídkovou cenu podle následujícího vzorce:  $Nc = Cpd + (Pdoz \times Cdoz)$ , přičemž  $Nc$  je nabídkovou cenou,  $Cpd$  je uchazečem nabízená cena za dílo (projektovou dokumentaci) dle čl. III. odst. 1 návrhu smlouvy,  $Pdoz$  je zadavatelem předpokládaný rozsah autorského dozoru na stavbě ve dnech – 6 dnů,  $Cdoz$  je uchazečem nabízená sazba za jeden den účasti na stavbě dle čl. III. odst. 2 návrhu smlouvy,  $Pdoz$  zadavatel stanovil pouze pro účely hodnocení nabídkové ceny, přičemž skutečný rozsah prací bude závislý na jeho konkrétních potřebách.

Skutečným rozsahem prací nesmí být překračovány limity stanovené vnitřními právními předpisy LČR pro zadávání veřejných zakázek v zadávacím řízení, na jehož základě bude uzavřena předmětná smlouva.

$Nc$  – nabídková cena;

$Cpd$  – cena za zpracování projektové dokumentace a souvisejících výkonů (zaměření, IGP, plány, ...);

$Pdoz$  – počet autorských dozorů (stanovuje ST dle předpokládaného rozsahu prací;

$Cdoz$  – cena za jeden autorský dozor projektanta při realizaci stavby.

#### Provedení majetkoprávního vypořádání:

Vyhotovení GP za účelem získání vlastnických práv k pozemkům, na kterých se nachází, vodohospodářská stavba v majetku objednatele,

- bude provedeno vytyčení a zaměření stavby pouze dle požadavků správce toků. Vytyčení vlastnických hranic dotčených pozemků, vytyčení trvalých záborů pozemků, stabilizace dotčených stávajících a nových hranic pozemků dle požadavků správce toku, vyhotovení geometrického plánu liniové stavby. Potřeba provést majetkoprávní vypořádání pozemků – viz níže,
- při majetkoprávním vypořádání (MPV) stavby se zhotovitel zavazuje: zajistit písemné souhlasy vlastníků pozemků dotčených stavbou (dále jen „vlastníci“ a „pozemky“) s dělením jejich pozemků a souhlasy se změnou druhu pozemku (originál s podpisem a uvedením kontaktu - telefonní číslo, e-mail vlastníka). Zhotovitel v případě nutnosti obejde vlastníky pozemků dopisem na doručenkou, kterou doloží objednateli. Nereagující a nejdící vlastníky pozemků osloví osobní návštěvou. Zajistit souhlas stavebního úřadu s dělením pozemků a souhlas odboru životního prostředí příslušné ORP (obce s rozšířenou působností), jsou-li potřebné, a zajistit další doklady nezbytné pro vynětí pozemků z PUPFL (pozemky určené k plnění funkce lesa) či ZPF (zemědělský půdní fond) pro rozhodnutí v pochybnostech. V případě omezení vlastnického práva zástavní smlouvou, exekucí, nebo výkonem soudního rozhodnutí, zajistí zhotovitel v součinnosti s vlastníky vynětí stavbou dotčené části ze zástavního práva (kvitanci) či exekuce/výkonu soudního rozhodnutí a v případě věcného břemene užívání smluvně zajistí dohodu o zrušení věcného břemene užívání. Následně u nemovitostí prostých omezení vlastnického práva vyjma věcných břemen na inženýrské sítě a chůze a jízdy zajistí zhotovitel, vypracování, uzavření kupních smluv a návrhů na vklad do katastru nemovitostí podepsaných ze strany prodávajících (počet vyhotovení: počet účastníků +1x s ověřeným podpisem). Případná odmítavá stanoviska budou doložena v písemné formě s podpisem vlastníků, popř. čestným prohlášením zhotovitele, že daný vlastník odmítá jakkoli komunikovat v této záležitosti.
- pokud zhotovitel v jakékoliv fázi postupu prací na majetkoprávním vypořádání zjistí, že výkon vypořádání je neproveditelný (omezení vlastnictví, nesouhlas vlastníka s prodejem atd.), práci přeruší a tuto skutečnost neprodleně oznámí písemně objednateli. Objednatel po informování rozhodne o dalším postupu prací.

Projektová činnost bude provedena podle ustanovení § 159 zákona č. 183/2006 Sb., v účinném znění s odpovědností projektanta uvedeným ustanovením upravenou.

Rozsah, obsah a postup zpracování projektové dokumentace je dán vyhláškou č. 499/2006 Sb., o dokumentaci staveb; vyhláškou č. 503/2006 Sb., o podrobnější úpravě územního rozhodování, územního opatření a stavebního řádu; vyhláškou č. 432/2001 Sb., o dokladech žádosti o rozhodnutí nebo vyjádření a o náležitostech povolení, souhlasů a vyjádření vodoprávního úřadu.

Projektová dokumentace bude splňovat technické požadavky dle vyhlášky č. 590/2002 Sb., o technických požadavcích pro vodní díla, dále dle vyhlášky č. 433/2001 Sb., kterou se stanoví technické požadavky pro stavby pro plnění funkcí lesa a vyhlášky č. 268/2009 Sb., o technických požadavcích na stavby.

Projektová dokumentace bude zpracována v podrobnostech umožňujících zadání a provádění stavby (dle zákona č. 134/2016 Sb., o zadávání veřejných zakázek a dle vyhlášky č. 169/2016 Sb., o stanovení rozsahu dokumentace veřejné zakázky na stavební práce a soupisu stavebních prací, dodávek a služeb s výkazem výměr, v účinných zněních).

Nedílnou součástí závazků zhotovitele dle tohoto zadávacího listu je též zajištění všech podkladů, průzkumů a zkoušek potřebných pro zpracování projektové dokumentace v rozsahu nezbytném pro řádnou a oprávněnou realizaci stavby.

### PD bude dále rozšířena o požadavky investora:

#### Požadované podklady:

- provedení rozborů zemin podle přílohy č. rozbor podle přílohy č. 10. vyhl. 294/2005 ( 10.1,10.2 + příloha č. 2 - výluhy), a to i v případě, že PD bude předpokládat uložení v rámci stavby. Dále bude na základě výsledků rozboru projektantem navrženo nejekonomičtější řešení naložení s přebytečnými materiály.

#### Části PD - upřesnění požadavků (PD bude obsahovat části členěné na jednotlivé položky dle vyhlášky):

- technická zpráva, doplněná o technické specifikace,
- průvodní zpráva, včetně uvedení seznamu dotčených vlastníků pozemků a staveb, seznam stavbou dotčených pozemků, dočasných záborů,
- fotodokumentace,
- přehledná mapa povodí (*základní vodohospodářská mapa 1: 50 000 s vyznačením povodí, základní mapa 1 : 10 000 s vyznačením objektů*),
- podélný profil,
- příčné profily,
- vzorové příčné profily (např. možnost určení měřítek apod.),
- výkresy objektů,
- prováděcí výkresy podrobností – detailů konstrukcí – zejména kladečské schémata uložení kamene, uložení výztuže, ukotvení kamenných obkladů, odvodnění, dilatace, pracovní spáry, osazení zábradlí, řešení přechodů konstrukcí, spárování, apod,
- prováděcí výkresy pomocných a dočasných konstrukcí – bednění, pažení, převádění vody, lešení, přístupy, ochrana dřevin apod,
- podklady pro vytýčení stavby,
- zajištění pevných výškových bodů, včetně jejich fotodokumentace,
- katastrální snímky,
- situace vložena do katastrální mapy,
- zásady organizace výstavby, včetně situace se zákresem staveniště, zařízení staveniště přístupů, skládek apod.,
- technické charakteristiky, popisy a podmínky provádění stavebních prací, technologické postupy s odkazy na příslušné předpisy a normy,
- seznam pobřežníků, výpisy dotčených parcel a jejich vlastníků (případně i jejich uživatelů) s uvedením dočasných záborů pozemků a způsobu dotčení (využití),
- výkaz výměr (u jednotlivých položek bude vždy uveden způsob a postup výpočtu a jejich popis) s odkazujícím popisem na příslušnou grafickou nebo textovou část projektové dokumentace,
- soupis stavebních prací, dodávek a služeb s výkazem výměr (slepý rozpočet), včetně položek vedlejších a ostatních nákladů investora vyplývajících ze zpracování projektové dokumentace a požadavků objednatele, soupis prací bude vypracován v cenové soustavě ÚRS, v případě

potřeby použití položek neobsažených v cenové soustavě bude součástí výkazu výměr objednatelům odsouhlasená individuální kalkulace a rozbor takovýchto položek, elektronická podoba soupisu prací bude splňovat požadavky pro zadávání veřejné zakázky, elektronická podoba soupisu bude zpracována v otevřeném formátu XLSX,

- dílčí a souhrnné rozpočty (kontrolní rozpočet), budou obsaženy v parě č. 1 a 2 projektové dokumentace, budou vypracovány v cenové soustavě ÚRS a v cenové úrovni platné k termínu odevzdání prací, bude-li zhotovitel v prodlení s řádným dokončením díla a jeho předáním objednateli, předá objednateli řádně dokončené dílo v podobě s položkovým rozpočtem vypracovaným v cenové soustavě ÚRS platné ke dni předání řádně dokončeného díla objednateli,
- plán bezpečnosti a ochrany zdraví při práci na staveništi (při povinnosti doručení oznámení oblastnímu inspektorátu práce a u prací a činností vystavující fyzickou osobu zvýšenému ohrožení života nebo poškození zdraví podle nařízení vlády č. 591/2006 Sb. – příloha č. 5),
- návrh havarijního plánu,
- návrh harmonogramu prací,

#### Požadovaný obsah dokladové části:

- zápisy z výrobních výborů, ,
- vyjádření správců a vlastníků inženýrských sítí,
- vyjádření a souhlasy orgánů a organizací a dotčených fyzických a právnických osob (souhlasy budou vyznačeny na samostatném situačním výkresu);
- stanovisko správce povodí,
- stanovisko obce (zastupitelstva obce),
- koordinované závazné stanovisko obce s rozšířenou působností,
- vyjádření stavebního úřadu, že je záměr v souladu s územním plánem,
- povolení ke kácení dřevin rostoucích mimo les, dřeviny určené ke kácení budou v terénu vyznačeny a zakresleny do samostatné situace,
- vyjádření Českého rybářského svazu,
- vyjádření uživatele rybářského revíru,
- stanovisko orgánu dopravy na pozemních komunikacích, včetně podkladů pro povolení zvláštního užívání komunikací (souhlas vlastníka komunikace, orgánu policie ČR, návrh dopravního značení apod.),
- provedení jednoduchého biologického průzkumu osobou oprávněnou,
- na základě výsledků biologického průzkumu zajistit v případě nutnosti udělení výjimky z ochranných podmínek u zvláště chráněných živočichů dle § 56 zákona č.114/1992 Sb. ve znění pozdějších předpisů. Uděluje Správa CHKO Beskydy,
- závazné stanovisko /§ 44 zákona 114/1992 Sb./ orgánu ochrany přírody- Správa CHKO Beskydy.

#### Ostatní požadavky:

- štítek na deskách projektu bude kromě ostatních údajů obsahovat ČHP dotčeného toku, IDVT a ř. km stavby (dle CEVT),
- způsob využití přebytečných sedimentů (výkopků) vyhovujících limitům dle přílohy 10. vyhl. 294/2005 ( 10.1,10.2 + příloha č. 2 - výluhy),. a nakládání s odpady (vybouraný materiál, sediment nevyhovující limitům apod.) - bude vyřešeno v rámci projektové dokumentace a to včetně zajištění splnění všech legislativních podmínek s tím spjatých (zákon o odpadech, vyhláška č. 294/2005 Sb., zákon o hnojivech, zákon o ochraně ZPF a vyhláška o používání sedimentů na zemědělské půdě a další obecně závazné právní předpisy, v účinných zněních) – ve spolupráci (součinnosti) s investorem bude preferováno - vybráno ekonomicky a ekologicky nejvhodnější řešení, v případě překročení limitních hodnot uvedených v příloze č. 10. vyhl. 294/2005 (10.1, 10.2 + příloha č.2 - výluhy), bude přebytečný sediment uložen na řízenou skládku, projektant provede neekonomičtější výběr řízené skládky, důraz bude kladen na to, aby předmětná skládka disponovala všemi patřičnými doklady k uložení takového materiálu,
- zhotovitel projedná s uživatelem rybářského revíru podmínky uzavření smlouvy, na jejímž základě uživatel rybářského revíru provede slovení rybní obsádky v místě stavby, realizované na základě projektové dokumentace pořízené dle této smlouvy, včetně pořízení protokolů výsledku slovení (minimálně přehled odchycených druhů s počtem odlovených jedinců a určení místa, kam budou přemístěni; pokud bude toto místo dodatečně změněno, protokol bude

odpovídajícím způsobem doplněn) a zajistí jeho vyjádření v uvedeném směru, výsledky tohoto projednání sdělí objednateli a zároveň mu předá vyjádření spolu s návrhem smlouvy, předem objednatelům odsouhlaseným, podepsaným uživatelem dle věty první,

- součástí PD bude návrh plánu kontrolních prohlídek stavby ve vazbě na podstatné fáze provádění stavby – plán kontrolních prohlídek stavby,
- projekt bude členěn na stavební objekty dle požadavku investora a podle charakteru finančních prostředků (provozní – investiční), všechny stavební objekty budou zaříděny do druhu a oboru stavebnictví dle klasifikace stavebních objektů,
- zhotovitel projedná návrh technického řešení stavby na výrobních výborech, které svolá v průběhu zpracování projektové dokumentace za účasti objednatele a dalších zúčastněných stran dotčených stavbou (stanovení minimálního počtu výrobních výborů, jejich účastníků ve vazbě na jednotlivé fáze zpracování-projednávání PD), zhotovitelem vypracované zápisy z výrobních výborů budou součástí dokladové části projektové dokumentace, návrh technického řešení předkládaný dotčeným osobám bude předem projednán s objednatelům,
- projektant provede odborný výklad v dokumentační komisi (stanovení minimálního počtu ve vztahu k charakteru stavby) objednatele a poskytne dokumentační komisi potřebné podklady (např. fotodokumentace, textová část a výkresy v elektronické podobě – formát pdf.) v termínu minimálně 7 dní předem,
- zhotovitel předloží objednateli pro účely dokumentační komise konané před odevzdáním díla dvě paré projektové dokumentace v tištěné podobě a její elektronickou podobu, a to nejpozději 14 dní předem.
- PD bude předána i v elektronické podobě (needitovatelné – formát pdf., editovatelné - formát doc. xls. dwg.),
- originály všech dokladů budou součástí paré č. 1 projektové dokumentace,
- zhotovitel souhlasí s rozmnožováním díla pro potřeby zajištění přípravy stavby a pro zadání a realizaci stavby, zhotoviteli bude zapůjčena stávající dokumentace stavby a doklady související se stavbou,
- součástí PD (v části Zásady organizace výstavby) - V případě, že při zpracování projektové dokumentace vyplyne, že při stavbě budou prováděny práce a činnosti vystavující fyzickou osobu zvýšenému ohrožení života nebo poškození zdraví (dle nařízení vlády č. 591/2006 Sb. - příloha č. 5) nebo, že bude stavba svým rozsahem podléhat povinnosti doručení oznámení o zahájení prací oblastnímu inspektorátu práce, bude součástí projektové dokumentace plán bezpečnosti a ochrany zdraví při práci na staveništi. Plán bezpečnosti a ochrany zdraví při práci na staveništi bude zpracován koordinátorem dle přílohy č. 6 nařízení vlády č. 591/2006 Sb.
- projektová dokumentace bude obsahovat (v části Zásady organizace výstavby) posouzení, zda práce a činnosti vykonávané na stavbě budou podléhat povinnosti zpracování plánu bezpečnosti a ochrany zdraví při práci na staveništi a povinnosti určit potřebný počet koordinátorů bezpečnosti a ochrany zdraví při práci (BOZP) ve fázi přípravy díla. Pokud bude nutné určit koordinátora BOZP, objednatel jej na vlastní náklady určí a zhotovitel poskytne koordinátorovi potřebnou součinnost,
- součástí zadání je i provádění autorského dozoru, který bude prováděn formou kontrolní činnosti projektanta na stavbě – účasti autorizované osoby na stavbě dle potřeb objednatele (zpravidla při kontrolních dnech, kontrolních prohlídkách stavby, při předání a převzetí zhotovené stavby apod.), v rámci výkonu autorského dozoru bude zhotovitel kontrolovat soulad prováděné stavby s jím zhotovenou ověřenou (schválenou) projektovou dokumentací, se stavebním povolením (územním rozhodnutím), jakož i s dalšími právními akty a vyjádřeními, které jsou pro realizaci stavby závazné, předpokládaný rozsah autorského dozoru na stavbě ve dnech (dle zadávací dokumentace – 10 návštěv) zadavatel stanovil pouze pro účely hodnocení nabídkové ceny, přičemž skutečný rozsah prací bude závislý na jeho konkrétních potřebách,

#### Přílohy:

1) Situace budoucího staveniště

Objednatel

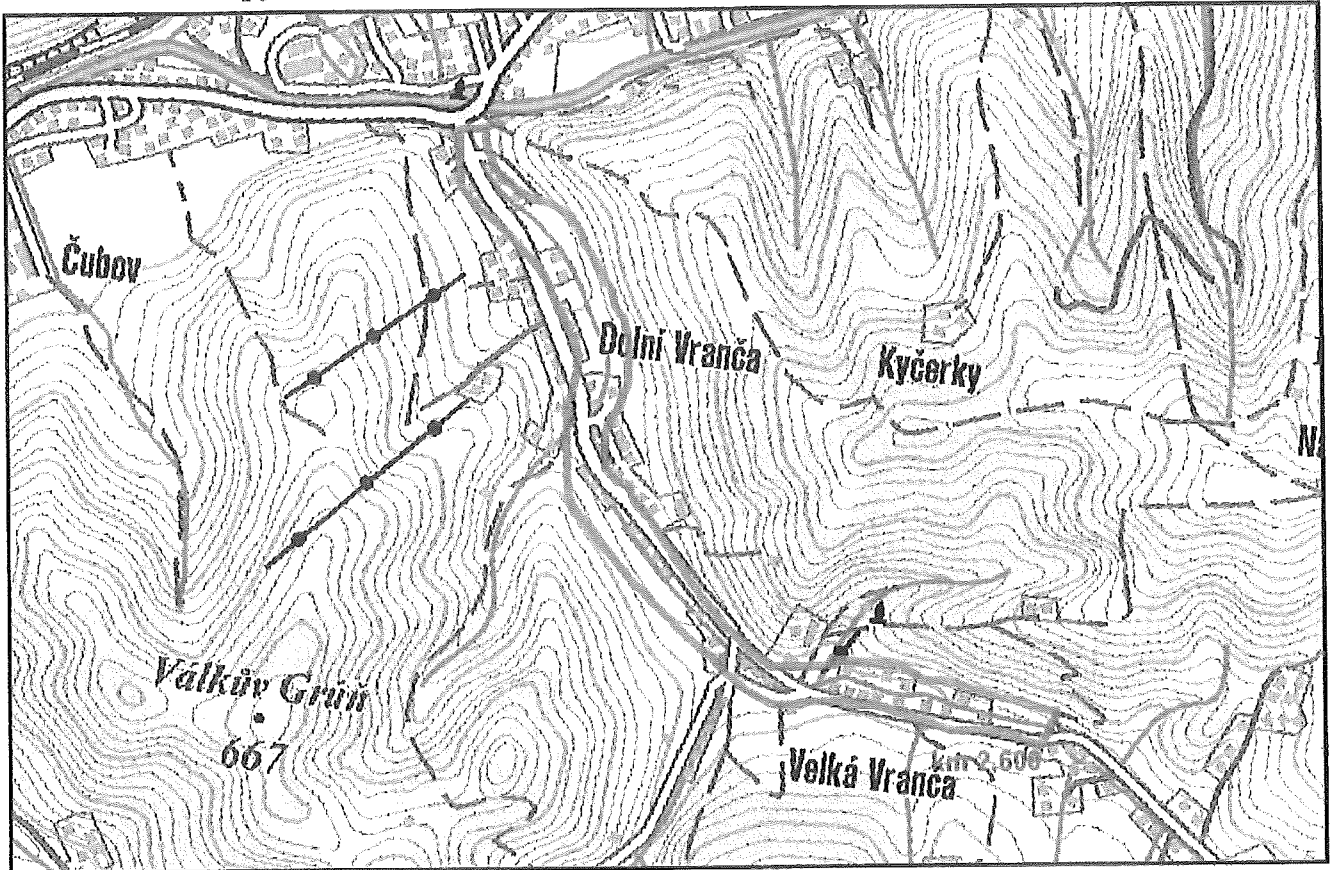
Dne:

15.9.2017

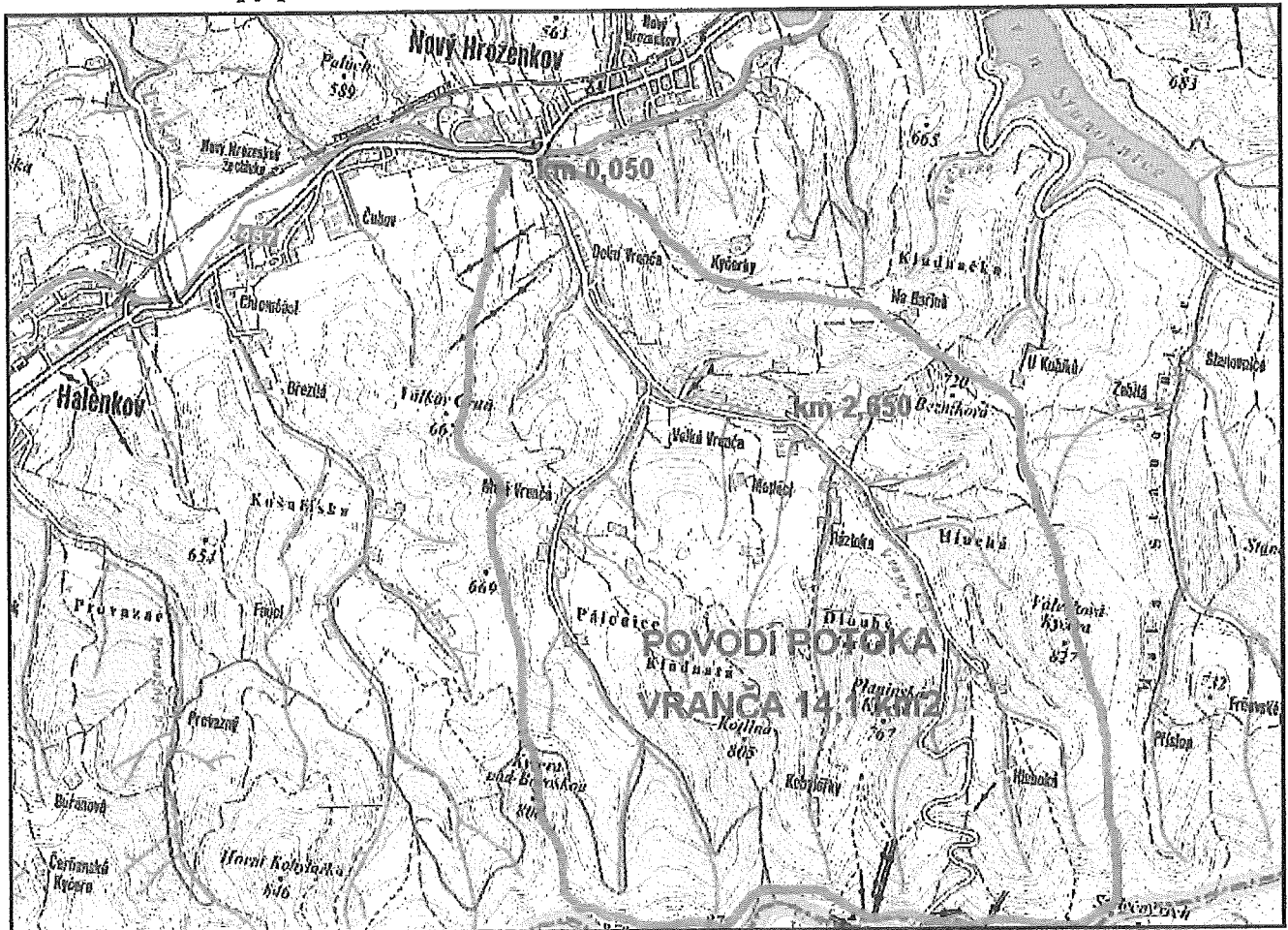


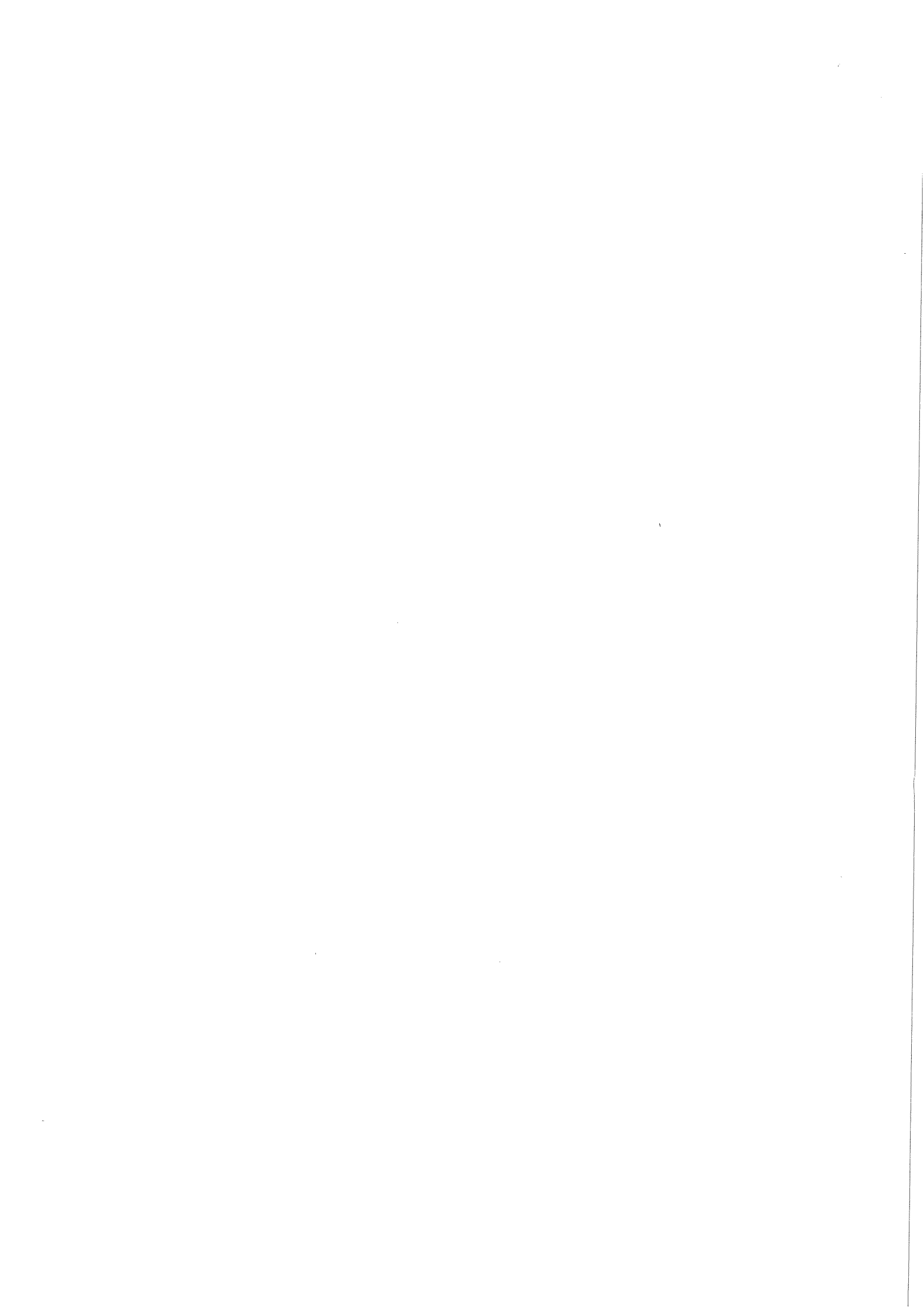


Snímek mapy 1 : 10 000 - rozsah stavby



Snímek mapy povodí 1 : 25 000





**KRYCÍ LIST NABÍDKY (projektové práce)**

Název akce:	PD Vranča v k.ú. Nový Hrozenkov		
Název firmy nebo jméno podnikatele:	DOPRAVOPROJEKT Ostrava a.s.		
IČ:	42767377		
Sídlo nebo místo podnikání:	Masarykovo náměstí 5/5, 702 00 Ostrava-Moravská Ostrava		
Adresa pro doručování:	Masarykovo náměstí 5/5, 702 00 Ostrava-Moravská Ostrava		
Oprávněný zástupce:	Ing. Martin Vilč, předseda představenstva		
Telefon:	██████████	FAX:	██████████
E-mail:	██████████		

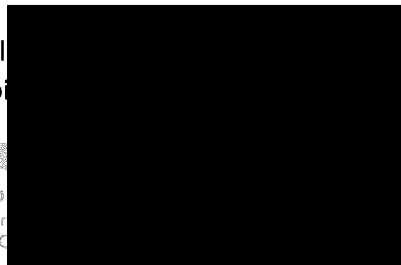
Fáze projektových prací	Cena bez DPH Kč	DPH %	Cena včetně DPH Kč
Dokumentace pro vydání územního rozhodnutí (včetně inženýrské činnosti)	XXXXXXXXXXXXXXXXXX	XXXXXXX	XXXXXXXXXXXXXXXXXX
Dokumentace pro vydání stavebního povolení a pro provádění stavby(včetně inženýrské činnosti)	647 000,-	135 870,-	782 870,-
<b>CELKEM</b>	<b>647 000,-</b>	<b>135 870,-</b>	<b>782 870,-</b>
<hr/>			
Autorský dozor -celkový počet účastí na stavbě dle zadávacího listu PD: 10 x cena jedné účasti (10 x 5 200,-)	52 000,-	10 920,-	62 920,-
<b>NABÍDKOVÁ CENA CELKEM</b>	<b>699 000,-</b>	<b>146 790,-</b>	<b>845 790,-</b>

V(e): Ostravě

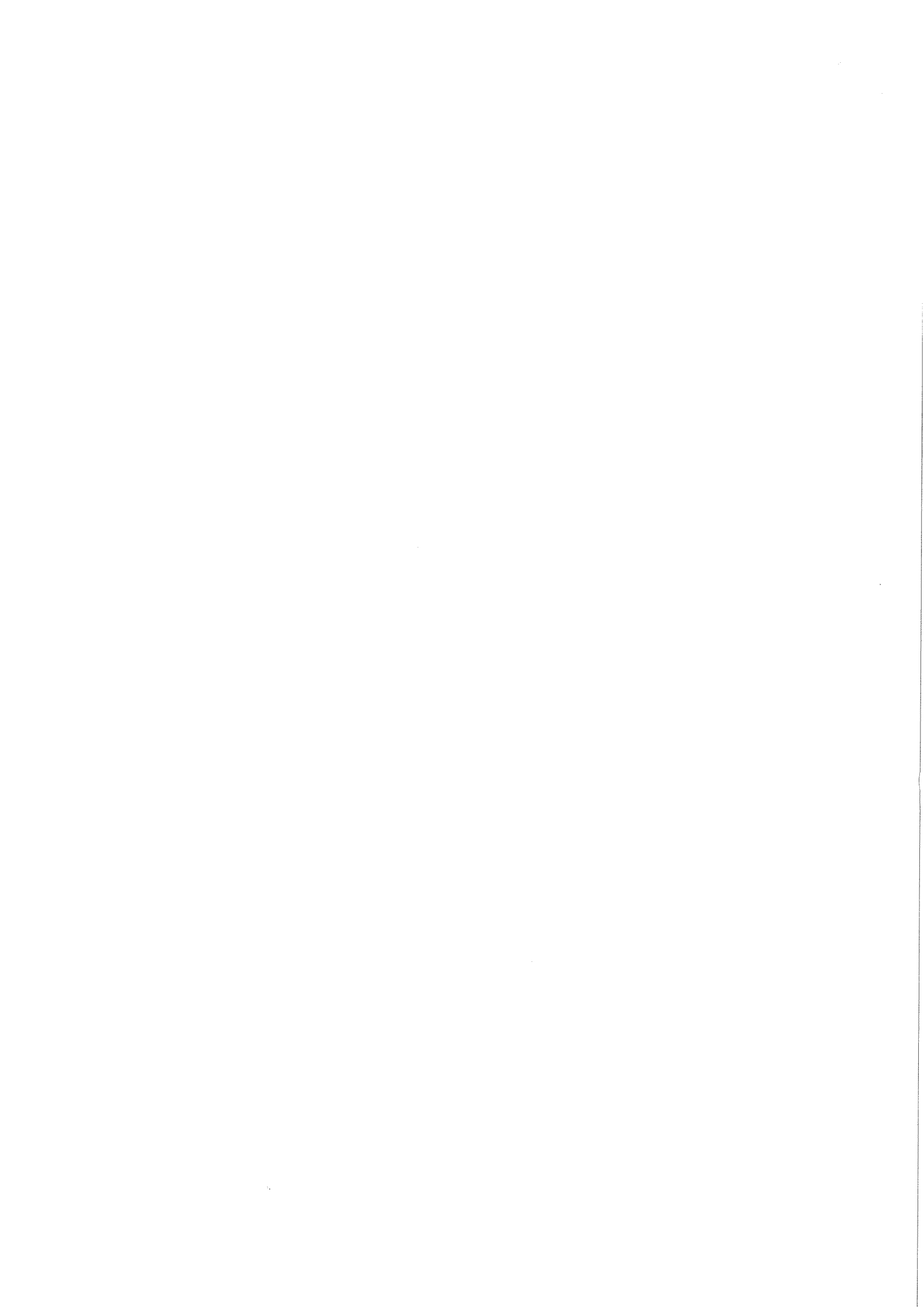
Dne: 14.12.2017

Zpracoval: Andrea Pavlasová

Ing. Martin Vilč  
(razítko, podpis)



DOPRAVO  
Masar  
Moravská C



**PODKLAD PRO ZPRACOVÁNÍ NABÍDKOVÉ CENY DLE KALKULACE**

(náklady na projektové práce a AD dle uvedených podmínek)

**NÁZEV AKCE: PD Vranča v k.ú. Nový Hrozenkov**

č.	výkonová fáze	ostatní stavby	Cena bez DPH(Kč)
		PČ a IČ	
1.	<b>Zabezpečení vstupních podkladů(VSP)</b>		
	obstarání vstupních údajů pro lokalizaci stavby, údaje ČHMÚ		10 000 Kč
	objasnění základních cílů s odběratelem-zejména na podkladě už vypracovaných archit. a objem. studií, geodetické zaměření		95 000 Kč
	zabezpečení průzkumů popříp.rozborů potřebných pro vypracování dokumentace,IG/geotechnický průzkum/		52 000 Kč
	zabezpečení výběru staveniště, přírodnědýný průzkum		20 000 Kč
	posudek TBD		
	<b>1.Fáze celkem</b>		<b>177 000 Kč</b>
2.	<b>Zabezpečení projektové přípravy pro územní řízení (DUR ) a ( IČ UR )</b>	XXXXXXXXXXXXXXXXXX	XXXXXXXXXXXXXXXXXX
	vypracování dokumentace příkládané k návrhu na vydání územního rozhodnutí v rozsahu dle vyhl. č. 499/2006 Sb.,v platném znění	XXXXXXXXXXXXXXXXXX	XXXXXXXXXXXXXXXXXX
	projednání dokumentace s dotčenými orgány a organizacemi v průběhu a v závěru prací		
	projednání dokumentace s dotčenými orgány a organizacemi za účelem vydání územního rozhodnutí	XXXXXXXXXXXXXXXXXX	XXXXXXXXXXXXXXXXXX
	zpracování geometrického plánu a zabezpečení majetkoprávní agendy spojené s výstavbou vč. uzavření smluv kupních		130 000 Kč
	<b>2.Fáze celkem</b>		<b>130 000 Kč</b>
3.	<b>Zabezpečení projektové přípravy stavby pro stavební povolení (DSP) a (IČ SP)</b>		
	vypracování projektu pro ohlášení a stavební povolení (DSP) v rozsahu dle vyhl. č. 499/2006 Sb.,v platném znění, zpracování havarijního a povodňového plánu		175 000 Kč
	koordinace projektu HP, zpracování manipulačního a provozního řádu		
	projednání projektu s přísluš. orgány a organizacemi za účelem vydání stavebního povolení v průběhu a závěru prací		55 000 Kč
	<b>3.Fáze celkem</b>		<b>230 000 Kč</b>
4.	<b>Dopracování projektu pro provádění stavby (DPS) a (IČ PS)</b>		
	koordinace projektu HP		
	dopracování projektu pro provedení stavby (DPS) v rozsahu dle vyhl. č. 499/2006 Sb.,v platném znění včetně zapracování podmínek stavebního povolení do projektu specifikace strojů a zařízení popis prací s výkazem výměr a kontrolní rozpočet		110 000 Kč
	dohled autora nad dodržáním architektonické a celkové koncepce v souladu s DSP		
	<b>4.Fáze celkem</b>		<b>110 000 Kč</b>
	<b>NABÍDKOVÁ CENA CELKEM FÁZÍ 1,2,3,4</b>		<b>647 000 Kč</b>
5.	<b>Práce spojené s prováděním stavby (AD) a (IČ PS)</b>		
	výkon občasného autorského dozoru dle požadavku objednatele jedné účasti na stavbě		5 200 Kč
	<b>5.Fáze celkem</b>		<b>5 200 Kč</b>

V: Ostravě

Dne: 14.12.2017

Zpracoval: Andrea Pavlasová

Ing. Martin Vilč, předseda představenstva  
razítko, podpis

DOPRAVOPI  
Masaryk  
Moravská Os

