

DOHODA
o postoupení práv a povinností vyplývajících ze
SMLOUVY O PŘIPOJENÍ ELEKTRICKÉ POŽÁRNÍ SIGNALIZACE NA PULT
CENTRALIZOVANÉ OCHRANY POMOCÍ ZAŘÍZENÍ DÁLKOVÉHO PŘENOSU
 (ev.č. 62-2-391/2017)

Čl. I
Smluvní strany

1. účastník – provozovatel pultu centralizované ochrany:

Česká republika

Hasičský záchranný sbor Jihomoravského kraje

Zubatého 685/, 614 00 Brno-sever

právní forma: organizační složka státu

tel. [REDACTED]

IČO: 70884099 DIČ: CZ70884099, není plátcem DPH

e-mail: [REDACTED]

datová [REDACTED]

bankovní spojení: Česká národní banka Brno, číslo účtu: [REDACTED]

zastoupená: plk. Ing. Jiřím Pelikánem, ředitelem HZS Jihomoravského kraje

a

2. účastník - odstupující provozovatel elektrické požární signalizace:

PS BRNO, s.r.o.

sídlo: Brno, Vídeňská 153/119b, PSČ 619 00

zapsaný v obchodním rejstříku vedeném Krajským soudem v Brně, oddíl C, vložka 28578

IČO: 255 06 820

DIČ: CZ25506820

bankovní spojení: Komerční banka Brno a.s., číslo účtu: [REDACTED]

zastoupení provozovatele: Ing. Michal Matyáš, jednatel společnosti

a

3. účastník - nastupující provozovatel elektrické požární signalizace:

Lidl Česká Republika v.o.s.

sídlo: Nárožní 1359/11, 158 00 Praha 5

zapsaný v obchodním rejstříku vedeném Městským soudem v Praze, oddíl A, vložka 42824

IČO: 261 78 541

bankovní spojení: ČSOB a.s., číslo účtu: [REDACTED]

zastoupený: Bronislavem Martínkem, na základě plně moci

adresa střeženého objektu: [REDACTED]

adresa pro zaslání faktur: Nárožní 1359/11, 158 00 Praha 5

datová schránka: [REDACTED]

tel. [REDACTED]

II.

1) Shora uvedení účastníci se dohodli, že práva a povinnosti, vyplývající ze Smlouvy o připojení elektrické požární signalizace na pult centralizované ochrany pomocí zařízení dálkového přenosu za účelem střežení objektu, uzavřené dne 23.2.2017, přechází z 2. účastníka - odstupujícího provozovatele elektrické požární signalizace **PS BRNO, s.r.o.**, IČO: 255 06 820, dnem 1.1.2018 na 3. účastníka - nastupujícího provozovatele elektrické požární signalizace **Lidl Česká Republika v.o.s.**, IČO: 261 78 541.

2) 1. účastník - provozovatel pultu centralizované ochrany a 3. účastník - nastupující provozovatel elektrické požární signalizace se dohodli na neměnnosti pravidel sjednaných 1. účastníkem - provozovatelem pultu centralizované ochrany s 2. účastníkem odstupujícím provozovatelem

elektrické požární signalizace výše uvedenou Smlouvou o připojení elektrické požární signalizace na pult centralizované ochrany pomocí zařízení dálkového přenosu za účelem střežení objektu, a to kromě změn uvedených v této Dohodě v čl. II. odst. 3) a o jejich trvání po podpisu této *Dohody o postoupení práv a povinností vyplývajících ze Smlouvy o připojení elektrické požární signalizace na pult centralizované ochrany pomocí zařízení dálkového přenosu za účelem střežení objektu.*

3) Účastníci se dohodli na změně čl. VIII. výše uvedené smlouvy, a to tak, že se mění zástupci provozovatele EPS pro předávání informací:

Původní znění se ruší a nahrazuje novým textem:

Zástupce provozovatele EPS pro předávání informací:

- 1. 
- 2. 

III.

1) Účastníci tímto shodně prohlašují, že souhlasí s obsahem této *Dohody o postoupení práv a povinností vyplývajících ze Smlouvy o připojení elektrické požární signalizace na pult centralizované ochrany pomocí zařízení dálkového přenosu za účelem střežení objektu*, a na důkaz její akceptace připojují zástupci účastníků své podpisy.

2) Platnost této *Dohody o postoupení práv a povinností vyplývajících ze Smlouvy o připojení elektrické požární signalizace na pult centralizované ochrany pomocí zařízení dálkového přenosu za účelem střežení objektu* nastává dnem jejího podpisu, účinnost pak od 1.1.2018.

3) Tato *Dohoda o postoupení práv a povinností vyplývajících ze Smlouvy o připojení elektrické požární signalizace na pult centralizované ochrany pomocí zařízení dálkového přenosu za účelem střežení objektu*, je sepsána ve 4 stejnopisech vzájemně podepsaných, z nichž 2.a 3.účastník obdrží po jednom vyhotovení, 1. účastník obdrží vyhotovení dvě.

4) Kopie *Smlouvy o připojení elektrické požární signalizace na pult centralizované ochrany pomocí zařízení dálkového přenosu* ev.č. 62-3-391/2017 ze dne 23.2.2017 je nedílnou součástí této *Dohody*.

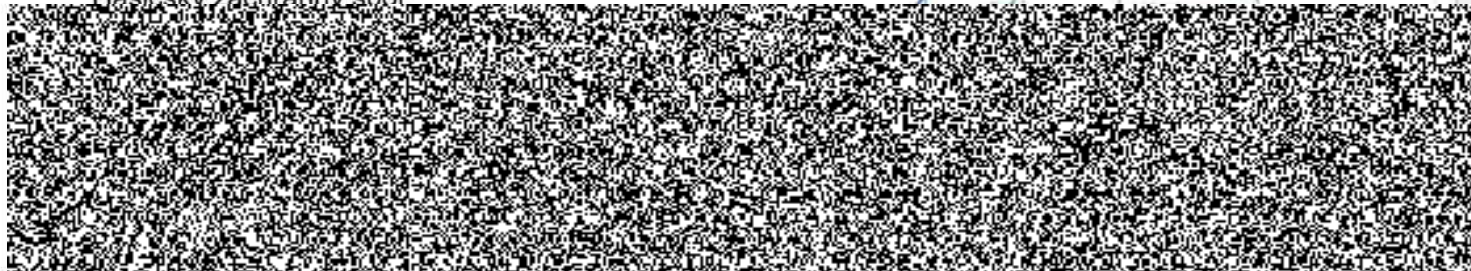
Příloha č.1 - Plná moc pro Bronislava Martínka

Příloha č. 2 - Smlouva o připojení požární signalizace na PCO HZS (mezi HZS a PS Brno)

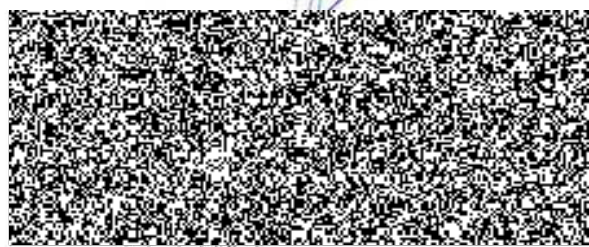
V Brně dne 1.1.2018

Za Českou republiku-
Hasičský záchranný sbor

Za PS BRNO, s.r.o.



Za Lidl Česká Republika v.o.s.



Jakub Vlček
regionální obchodní ředitel

moci





PLNÁ MOC

Lidl Česká republika v.o.s., se sídlem Nárožní 1359/11, 158 00 Praha 5, IČO: 261 35 094, zapsaná v obchodním rejstříku vedeném Městským soudem v Praze, oddíl A, vložka 42824, zastoupená statutárním orgánem Lidl Holding s.r.o., se sídlem Nárožní 1359/11, 158 00 Praha 5, IČO: 261 35 094, zapsaný v obchodním rejstříku vedeném Městským soudem v Praze, oddíl C,

aby jménem Společnosti a za Společnost:

- činil veškerá právní jednání a procesní úkony v záležitostech přípravy výstavby, realizace výstavby, provozování a údržby prodejen potravin Lidl (příp. logistických center Lidl) jak jsou tato právní jednání a procesní úkony blíže popsány v interní směrnici Společnosti „Zastupování na základě plné moci“.

Nedílnou součástí této plné moci je výňatek z platné interní směrnice Společnosti „Zastupování na základě plné moci v oblasti regionálních úseků nemovitostí (RÚN)“, který obsahuje pokyny udělené Společností Zmocněnci a meze oprávnění Zmocněnce k zastupování. Zmocněnec je povinen při zastupování Společnosti na základě této plné moci dodržovat omezení (a pokyny) uvedená v interní směrnici. Výňatek z platné interní směrnice závazný pro Zmocněnce je uveden na zadní straně této plné moci.

Tato plná moc zaniká dnem 28.02.2018.

V Praze dne 9. 10. 2014

jednatel Lidl Holding s.r.o.

jednatel Lidl Holding s.r.o.

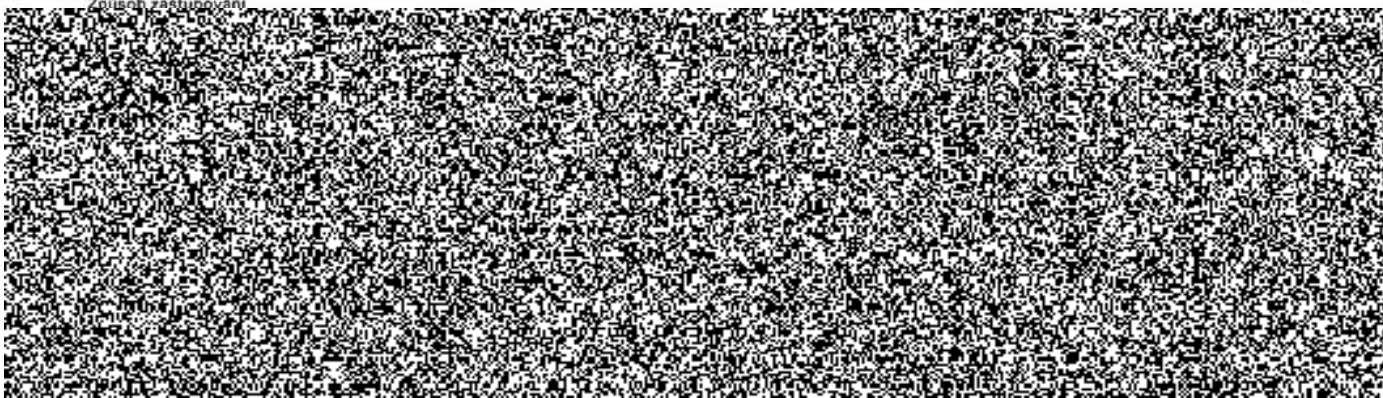
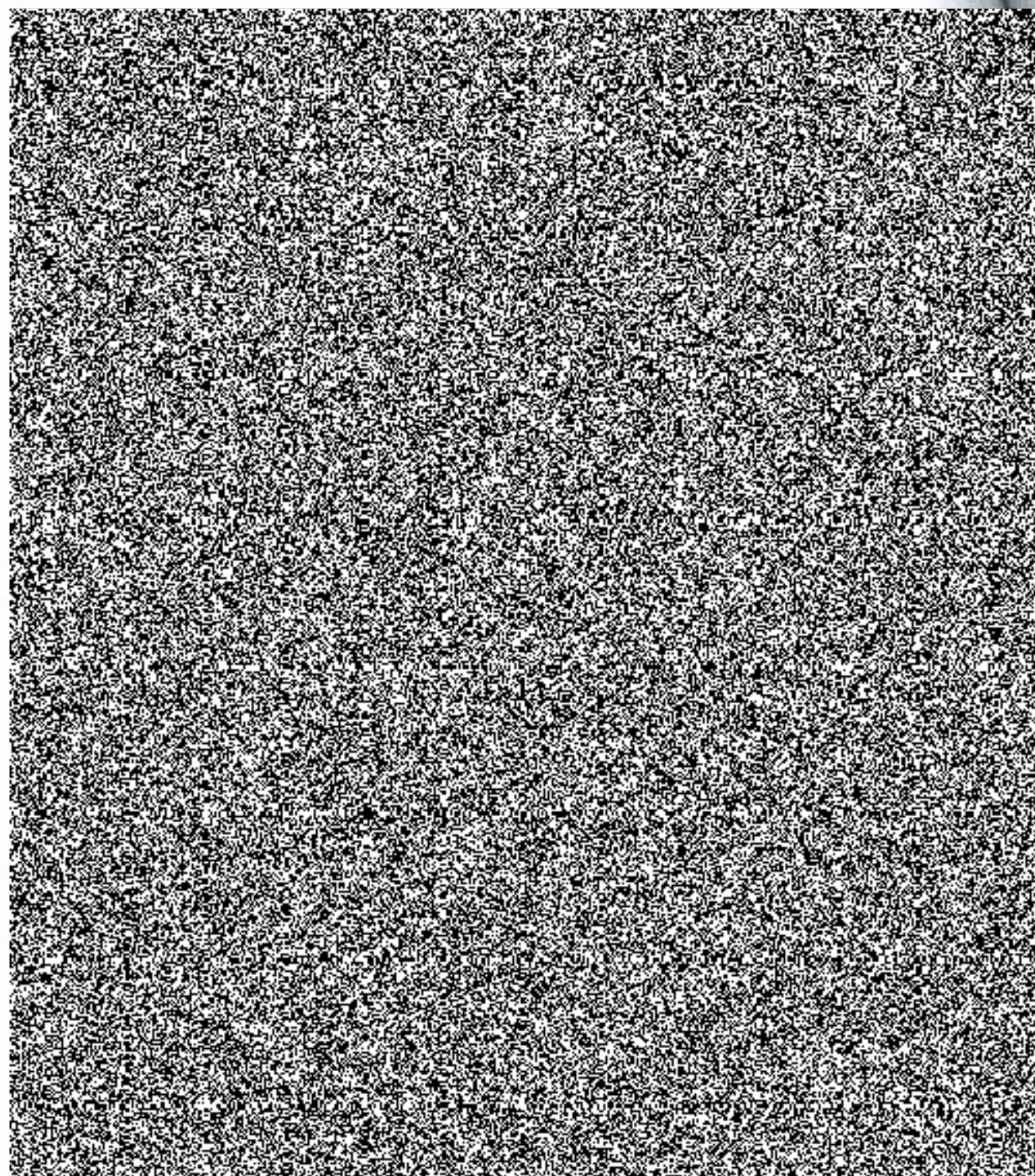
Plnou moc přijímám.

Zmocněnec

Výňatek z interní směrnice – zastupování na základě píňé moci v oblasti regionálních úseků nemovitosti (RÚN)

Zaměstnavatel: Lidí Česká republika v.o.s.
Nároční 1359/11, 158 00 Praha 5

Ověř
Běž
C



Ověření - legalizace

[REDACTED]

[REDACTED]

nař. 50. S. 1975,

[REDACTED]

tuto listinu přede mnou vlastnoručně podepsal.

V Praze dne -9. 10. 2017



[REDACTED]

Ověření - legalizace

[REDACTED]

[REDACTED]

tuto listinu přede mnou vlastnoručně podepsal.

V Praze dne -9. 10. 2017



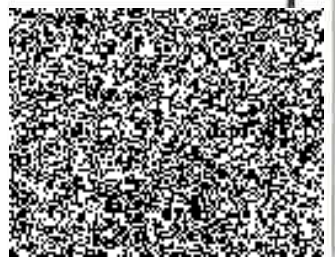
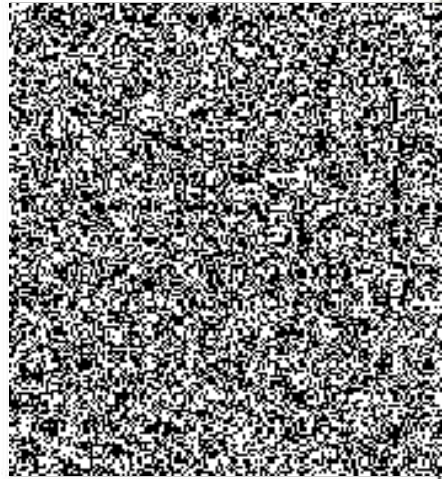
[REDACTED]

[Faint, illegible text, likely bleed-through from the reverse side of the page]

[REDACTED]



[REDACTED]



Smlouva o připojení elektrické požární signalizace na pult centralizované ochrany pomocí zařízení dálkového přenosu

SMLOUVA

o připojení elektrické požární signalizace na pult centralizované ochrany
pomocí zařízení dálkového přenosu
(ev.č. 62-3-391/2017)
(dále také jako „Smlouva“)

smluvní strany

Provozovatel elektrické požární signalizace a zařízení dálkového přenosu – účastnická část :

PS BRNO, s.r.o.

sídlo provozovatele: Brno, Vídeňská 153/119b, PSČ 619 00

právní forma: společnost s ručením omezeným

IC: 255 06 820 DIČ: CZ25506820

datová schránka:

bankovní spojení: Komerční banka Brno a.s. číslo účtu:

zastoupení provozovatele: Ing. Michal Matyáš, jednatel společnosti

adresa střeženého objektu: Prodejna LIDL, ul. Žebětínská, Brno-Kohoutovice

adresa pro zasílání faktury:

Provozovatel zařízení dálkového přenosu – vyhodnocovací část (pult centralizované ochrany):

Česká republika – Hasičský záchranný sbor Jihomoravského kraje

Zubatého 685/1, 614 00 Brno-sever

právní forma: organizační složka státu

IC: 70884099 DIČ: CZ70884099, není plátcem DPH

bankovní spojení: Česká národní banka Brno, číslo účtu:

zastoupená: plk. Ing. Jiřím Pelikánem, ředitelem HZS Jihomoravského kraje

(společně pak také „smluvní strany“)

**uzavírají podle § 1746 odst. 2 zákona č. 89/2012 Sb. občanského zákoníku (dále jen „NOZ“),
tuto smlouvu:**

Článek I. Předmět smlouvy

Předmětem smlouvy je připojení ústředny elektrické požární signalizace (dále jen „EPS“) provozovatele EPS na pult centralizované ochrany (dále jen „PCO“) prostřednictvím zařízení dálkového přenosu (dále jen „ZDP“). Účelem připojení je přenos požárně taktických informací z ústředny EPS na krajské operační a informační středisko Hasičského záchranného sboru Jihomoravského kraje, které je vybaveno PCO.

Článek II. Vymezení pojmů

V dalším textu smlouvy se rozumí:

Provozovatel PCO – HZS Jihomoravského kraje, který je vybaven PCO, jehož nedílnou součástí je ZDP – vyhodnocovací část.

Provozovatel EPS – provozovatel EPS, jejíž nedílnou součástí je ZDP – účastnická část.

Správce ZDP – výrobce, dodavatel, servisní firma.

Informovat (provozovatele PCO, provozovatele EPS, správce PCO a ZDP) – předání potřebné informace odpovědné osobě pomocí telefonu (popř. telefon se záznamníkem), faxu nebo radiostanice.

Článek III. Povinnosti provozovatele PCO

- a) Udržovat nepřetržitě PCO včetně vyhodnocovací části ZDP v aktivním a provozu- schopném stavu, včetně kvalifikované obsluhy.
- b) V případě poruchy neprodleně informovat správce ZDP a provozovatele EPS. Poruchou se rozumí mechanické zničení některého komponentu PCO, včetně příslušející části ZDP, softwarová závada na straně provozovatele PCO, hlášení stavu „Porucha“.
- c) Protokolovat průběh poruchy od jejího vzniku až po její odstranění, včetně servisních zásahů správce ZDP.
- d) Po informování správce ZDP a provozovatele EPS o stavu EPS, ZDP a PCO v případě poruchy a zaprotokolování začátku poruchy nenese provozovatel PCO žádnou zodpovědnost za možné důsledky pro požární bezpečnost objektu u provozovatele EPS, jež mohou nastat jako následek nefunkčnosti EPS, ZDP a PCO.
- e) Při hlášení stavu „Požár“ na straně provozovatele PCO zajistí provozovatel PCO:
 - výjezd jednotky do místa, které vysílá stav „Požár“ v početním stavu a technice, která odpovídá poplachovému plánu Jihomoravského kraje v závislosti na plošném rozmístění sil a prostředků provozovatele PCO,
 - informuje operační středisko Policie ČR o výjezdu jednotky k zásahu,
 - informuje provozovatele EPS o této skutečnosti a toto uvede v popisu časového průběhu události.
- f) Vést protokol o počtu planých i případně odůvodněných poplachů, který obsahuje datum, čas, místo a stručný popis události.

Článek IV. Povinnosti provozovatele EPS

- a) Připojení EPS k ZDP a PCO nezbavuje provozovatele EPS povinností stanovených právními předpisy a normativními požadavky. Zejména, ve smyslu ČSN 34 2710, určením osob odpovědných za provoz, pověřených obsluhou i údržbou EPS, stejně tak jako provádění funkčních zkoušek, servisu a pravidelných revizí EPS.
- b) V případech, kdy bude ústředna EPS připojena na ZDP a PCO dle článku I. této smlouvy, nemusí být trvale obsluhována. Ústředna EPS musí však být trvale obsluhována po celou dobu poruchy dle článku III. písm. b), c) a d) této smlouvy. V případě poruchy EPS provozovatel



- zajistí odborný servis EPS do 24 hodin od zjištění poruchy a přijme opatření v souladu s ustanovením § 7 odst. 6 vyhlášky č. 246/2001 Sb., o stanovení podmínek požární bezpečnosti a výkonu státního požárního dozoru (vyhláška o požární prevenci).
- c) Provozovatel EPS poskytne informace související s provedením hasebnímu zásahu – schematické plány střežených prostor s vyznačením čidel, uzávěrů plynu, vody a elektrické energie, rozsah běžné pracovní doby, telefonní čísla provozovatele EPS a seznam osob určených k předávání informací v pracovní i mimopracovní době. Tyto osoby musí být seznámeny se základními funkcemi ústředny EPS provozovatele EPS (reset ústředny, vypnutí akustiky). Tyto informace jsou uvedeny v příloze ke smlouvě (Prvotní informace k zásahu), která je její součástí. Jakékoli změny v těchto údajích je provozovatel EPS povinen neprodleně nahlásit provozovateli PCO.
 - d) Provozovatel EPS musí udržovat EPS a příslušející část ZDP v provozuschopném stavu a zajišťovat jejich maximální spolehlivost, aby se předcházelo v maximální míře nežádoucím planým poplachům.

Článek V. Zkušební provoz

- a) Zahájení zkušebního provozu EPS prostřednictvím ZDP a PCO je podmíněno dokončením instalačních prací na straně provozovatele EPS dodavatelskou a servisní firmou.
- b) O zahájení a ukončení zkušebního provozu bude sepsán písemný protokol, který podepíší obě smluvní strany. Délka zkušebního provozu byla stanovena na 30 dnů.
- c) V případě více než 5 planých poplachů během zkušebního provozu má provozovatel PCO právo po dohodě s provozovatelem EPS přerušit zkušební provoz. Opětovně zahájit zkušební provoz je možno po kontrole a odsouhlasení provozovatelem EPS a správcem ZDP.
- d) Po ukončení zkušebního provozu je zahájen běžný provoz, pokud se smluvní strany nedohodnou jinak.

Článek VI. Poplatky

Provozovatel EPS se zavazuje provozovateli PCO:

- a) Platit poplatky za přijímání hlášení o požáru prováděné prostřednictvím ZDP a PCO. Osoby pověřené obsluhou zařízení EPS musí mít kvalifikaci alespoň osob poučených v souladu s vyhláškou č. 50/1978 Sb., o odborné způsobilosti v elektrotechnice, ve znění pozdějších předpisů. Osoby pověřené zajišťováním provozu ZDP postupují podle pokynů obsažených v této smlouvě. Výše měsíčního poplatku činí 5. 000,- Kč za jednu připojenou ústřednu EPS. V poplatku je zahrnut i jeden planý výjezd za kalendářní měsíc.
- b) Platit poplatky v případě výjezdů jednotek HZS kraje na základě nežádoucího hlášení stavu „POŽÁR“ (plané a technické poplasy, nedbalost pracovníků provozovatele EPS, porušení norem a předpisů, porušení interních směrnic). Výše poplatku za planý výjezd činí 5. 000,- Kč.
- c) Poplatky budou fakturovány 4x ročně, a to s datem vystavení faktur do 15.3., 15.6., 15.9. a k 15.12. běžného kalendářního roku, přičemž každá faktura bude obsahovat poplatek za předchozí 3 kalendářní měsíce podle článku VI. písm. a) této smlouvy a poplatek dle počtu planých poplachů podle článku VI. písm. b) této smlouvy. Celková částka za dané období bude poukázána na účet provozovatele PCO. Splatnost faktury je do 21 dnů ode dne doručení faktury.
- d) V případě nedodržení termínu splatnosti provozovatelem EPS má HZS kraje právo účtovat úrok z prodlení ve výši 0,05% z dlužné částky za každý den prodlení.



- e) Ceny mohou být upraveny na základě zvýšených nákladů na provoz po předchozí dohodě s provozovatelem EPS.
- f) Po dobu zkušebního provozu se poplatek nestanovuje.

Článek VII. Přístup do objektu

Provozovatel EPS umožní jednotkám HZS kraje vstup do objektu:

- a) Za účelem provedení hasebního zásahu nebo provedení kontroly objektu (po přijetí hlášení stavu „POŽÁR“) v případě nepřítomnosti personálu provozovatele EPS pomocí klíčového trezoru ovládaného EPS,
- b) Za účelem seznámení velitelů jednotek HZS kraje s ovládáním obslužného pole požární ochrany a s umístěním čidel EPS, a to v předem dohodnutém termínu a v přítomnosti osoby odpovědné za provoz EPS.

Článek VIII. Spojení pro potřeby předávání informací



Zástupce provozovatele PCO pro předávání informací:

Krajské operační a informační středisko, tel:



Alespoň jedno z výše uvedených spojení provozovatele EPS musí být dostupné nepřetržitě.

Článek IX. Platnost smlouvy a výpovědní lhůta

- a) Smlouva se uzavírá na dobu neurčitou, která počíná běžet dnem uzavření smlouvy.
- b) Platnost smlouvy je omezena na prostory střežené EPS v době podepsání smlouvy. Změna rozsahu střežených prostor musí být zanesena v písemném dodatku k této smlouvě.
- c) Případné změny smlouvy musí být zpracovány formou očíslovaných písemných dodatků k této smlouvě.
- d) Ukončení smlouvy:
 - dohodou: smlouva může být po dohodě ukončena dnem, na kterém se smluvní strany vzájemně dohodnou,
 - výpovědí: smlouva může být ukončena bez udání důvodu, výpovědní lhůta činí tři měsíce a počíná běžet od prvního dne měsíce následujícího po doručení výpovědi. Výpověď se podává písemně. Smlouva končí uplynutím výpovědní doby.
 - odstoupením od smlouvy: V případě podstatného porušení jakéhokoli ustanovení této smlouvy, může druhá smluvní strana od smlouvy odstoupit. Odstoupení je účinné doručením písemného odstoupení druhé smluvní straně.
- e) Výpověď i odstoupení od smlouvy se podává písemně.



Článek X.
Závěrečná ustanovení

- a) Tato smlouva je tzv. inominátní smlouvou dle § 1746 odst. 2 NOZ. Veškeré změny této smlouvy mohou být činěny jen na základě oboustranně písemně odsouhlasených dodatků, číslovaných vzestupnou řadou. Smlouvu nelze měnit na základě písemného zápisu z případného jednání obou stran, ale jen na základě postupu uvedeného v předchozí větě.
- b) Smluvní strany mají povinnost navzájem si bez zbytečného odkladu oznámit změnu sídla nebo jiných kontaktních údajů uvedených v záhlaví smlouvy, jakož i změny týkající se čl. VIII.
- c) Nastanou-li u některé ze smluvních stran okolnosti bránící řádnému plnění této smlouvy, je povinna to bez zbytečného odkladu oznámit druhé smluvní straně.
- d) V případě, že některé ustanovení této smlouvy je nebo se stane neúčinné, neplatné nebo nevymahatelné, zůstávají ostatní ustanovení této smlouvy platná, účinná a vymahatelná. Smluvní strany se zavazují nahradit neplatné, neúčinné nebo nevymahatelné ustanovení ustanovením jiným, platným, účinným a vymahatelným, které svým obsahem a smyslem odpovídá nejlépe obsahu a smyslu ustanovení původního. Obdobně budou smluvní strany postupovat při změně právní úpravy, která by měla dopad na tuto smlouvu.
- e) Změny a očíslované dodatky této smlouvy jsou platné, jen pokud byly sjednány písemně. Tato smlouva je vypracována ve čtyřech vyhotoveních, z nichž každá smluvní strana obdrží dvě vyhotovení.
- f) Smlouva nabývá platnosti a účinnosti dnem podpisu oběma smluvními stranami, v případě, že není podepsána ve stejný den, nabývá pak platnosti a účinnosti dnem podpisu poslední ze smluvních stran.
- g) Smlouva podléhá uveřejnění v registru smluv. Smluvní strany se dohodly, že návrh na uveřejnění smlouvy v registru smluv podá provozovatel PCO.
- h) Obě smluvní strany se vzájemně dohodly, že veškeré právní úkony činěné podle této Smlouvy, v písemné formě, jakož i další písemnosti, mohou být doručovány poštou, e-mailem, vždy však tak, aby bylo možné zajistit výkaz o doručení písemnosti druhé smluvní straně, popř. odepření přijetí.
- i) Obě smluvní strany prohlašují, že si smlouvu pečlivě přečetly, jejímu obsahu plně porozuměly a na důkaz souhlasu s výše uvedenými ustanoveními připojují své podpisy.

Počet stran: 5

Příloha: Operativní karta

Rozdělovník: 2 x provozovatel PCO
2 x provozovatel EPS

V Brně dne: 23.1.2017

V Brně dne: 23. 02. 2017

