



SMLOUVA O POSKYTOVÁNÍ SLUŽEB

č.j.: 

uzavřená podle §1724 a násl. ve spojení s § 1746 odst. 2 a § 2586 a násl. zákona č. 89/2012 Sb., občanský zákoník, v platném znění, (dále jen „občanský zákoník“)

Smluvní strany

Název:	Česká republika - Krajské ředitelství policie Ústeckého kraje (dále i „KŘP-U“)
Sídlo:	Lidické nám. 899/9, 401 79 Ústí nad Labem
Identifikační číslo:	75151537
Daňové identifikační číslo:	CZ75151537
Banka:	Česká národní banka Ústí nad Labem
Číslo účtu / kód banky:	
Ve věcech smlouvy oprávněn jednat:	Michal Ženíšek, vedoucí automobilního oddělení odboru správy majetku KŘP-U
Ve věcech technických oprávněn jednat:	Marie Laubová, referent majetkové správy automobilního oddělení odboru správy majetku KŘP-U
Kontaktní adresa:	Krajské ředitelství policie Ústeckého kraje, odbor správy majetku, automobilní oddělení, Lidické nám. 899/9, 401 79 Ústí nad Labem
Telefon:	
E-mail:	

dále jen „objednatel“

a

Název:	SWARCO TRAFFIC CZ s.r.o.
Sídlo:	Pod Višňovkou 1661/37, Praha 4
Identifikační číslo:	25680595
Daňové identifikační číslo:	CZ25680595
Banka:	Raiffeisenbank a.s.
Číslo účtu / kód banky:	
Ve věcech smlouvy oprávněn jednat:	Ing. František Lusk, jednatel společnosti
Ve věcech technických oprávněn jednat:	Marek Míka
Kontaktní adresa:	Pod Višňovkou 1661/37, Praha 4
Telefon:	
E-mail:	
Obchodní rejstřík:	vedeny Městským soudem v Praze, oddíl C, vložka 60652
ID datové schránky:	


dále jen „poskytovatel služeb“

„KALIBRACE A METROLOGICKÉ OVĚŘENÍ NA VYBRANÝCH ZAŘÍZENÍ
VČETNĚ OPRAV“

Článek I.
Předmět smlouvy

1. Předmětem této smlouvy je závazek poskytovatele služeb poskytovat objednateli na svůj náklad a nebezpečí, řádně, včas a ve sjednané kvalitě službu - kalibrace a metrologické ověřování, včetně případných oprav, čtyř měřičů rychlosti LaserCam4 dle ověřovacích listů, které tvoří přílohy č. 1 – 4 této smlouvy (dále jen „kalibrace a metrologické ověřování“) a tomú odpovídající závazek objednatele poskytovateli služeb poskytování služby kalibrace a metrologického ověřování umožnit a zaplatit mu za ně sjednanou cenu dle čl. III. této smlouvy.

Článek II.
Doba, termín, místo a způsob poskytování služeb

1. Poskytovatel služeb je povinen provádět kalibraci a metrologické ověřování dle čl. I odst. 1 této smlouvy dvakrát ročně, a to vždy v období od 1. března do 31. března a od 1. září do 31. září daného kalendářního roku, pokud se s objednatelem nedohodne jinak.
2. Konkrétní termín předání měřičů rychlosti LaserCam4 k provedení kalibrace a metrologické ověřování bude stanoven na základě písemné objednávky objednatele, případně telefonicky, o čemž bude učiněn písemný záznam.
3. Tato smlouva se uzavírá na dobu určitou, a to na dobu dvou let od jejího uzavření.
4. Místem provádění, předání a převzetí měřičů rychlosti LaserCam4 k provedení kalibrace a metrologické ověřování je provozovna zhotovitele na adrese: Pod Višňovkou 1661/37, Praha 4 (dále jen „místo plnění“).
5. Objednatel je povinen měřiče rychlosti LaserCam4 dopravit do místa plnění k provedení kalibrace a metrologické ověřování v termínu dle čl. II. odst. 2 této smlouvy.
6. O předání měřičů rychlosti LaserCam4 poskytovateli služeb k provedení jejich kalibrace a metrologického ověřování včetně případných oprav v místě plnění bude sepsán předávací protokol (dále jen „protokol o předání“) ve dvou (2) vyhotoveních, který bude podepsán oběma smluvními stranami a každá ze smluvních stran obdrží po jednom (1) vyhotovení protokolu.
7. Poskytovatel služeb je povinen kalibrace a metrologické ověřování včetně případných oprav měřičů rychlosti LaserCam4 dokončit a vyzvat objednatele k převzetí měřiče rychlosti LaserCam4 nejpozději do 30 dnů ode dne předání měřičů rychlosti LaserCam4 objednatelem poskytovateli služeb dle čl. II. odst. 6 této smlouvy. Po dokončení kalibrace a metrologického ověřování včetně případných oprav měřičů rychlosti LaserCam4 bude objednatel písemně vyzván k jejich převzetí na e-mailovou adresu: .
8. Objednatel je povinen se dostavit do místa plnění k převzetí měřičů rychlosti LaserCam4 nejpozději do 30 pracovních dnů ode dne doručení výzvy k jejich převzetí.
9. O provedení kalibrace a metrologického ověřování včetně případných oprav měřičů rychlosti LaserCam4 bude poskytovatelem služeb vyhotoven protokol o poskytnutých službách (dále jen „protokol o poskytnutých službách“) ve dvou (2) vyhotoveních, který bude podepsán oběma smluvními stranami a každá ze smluvních stran obdrží po jednom (1) vyhotovení protokolu.
10. Objednatel je oprávněn odmítnout převzetí měřičů rychlosti LaserCam4, pokud budou vykazovat vady (vady zjevné), které v dobu jejich předání poskytovateli služeb nevykazovaly, případně tyto vady již vykazovali a nebyly-li tyto vady v rámci „případných oprav“ odstraněny. Důvody odmítnutí převzetí měřičů rychlosti LaserCam4 objednatel uvede v protokolu o poskytnutých službách společně s termínem, do kdy mají být vady, pro které nebyly měřiče rychlosti LaserCam4 objednatelem převzaty, odstraněny. Na následné předání měřičů rychlosti LaserCam4 se použijí výše uvedená ustanovení tohoto článku. Veškeré náklady spojené s opakovaným předáním měřičů rychlosti LaserCam4 po odstranění vad nese zhotovitel, a to především náklady jízdného objednatele (cesta ze sídla objednatele do místa plnění a zpět).
11. Poskytovatel služeb je při poskytování služeb povinen postupovat s odbornou péčí, podle svých nejlepších znalostí a schopností, přičemž je při své činnosti povinen chránit zájmy a dobré jméno objednatele a postupovat v souladu s jeho pokyny. Metrologické ověření zajistí zhotovitel u příslušného Českého metrologického institutu.

Článek III.

Cena služeb a platební podmínky

1. Smluvní strany se dohodli na ceně za provedení kalibrace a metrologického ověřování, včetně případných oprav jednoho měřiče rychlosti LaserCam4 ve výši:

Cena bez DPH za kus v Kč	DPH za roční plnění v Kč	Cena s DPH za kus v Kč
19.870,-	4.172,70	24.042,70

2. Celková cena za provedení kalibrace a metrologického ověřování, včetně případných oprav čtyř měřičů rychlosti LaserCam4 prováděné 2 krát ročně činí za jeden kalendářní rok:

Cena bez DPH za roční plnění v Kč	DPH za roční plnění v Kč	Cena s DPH za roční plnění v Kč
158.960,-	33.381,60	192.341,60

3. Celková cena za plnění poskytnutá objednateli dle této smlouvy poskytovatelem služeb za celou dobu platnosti této smlouvy dle čl. II. odst. 3 této smlouvy tedy činí:

Cena bez DPH za dvě roční plnění	DPH za dvě roční plnění v Kč	Cena s DPH za dvě roční plnění
317.920,-	66.763,20	384.683,20

4. Cena služeb dle tohoto článku smlouvy je cenou neměnnou a nejvýše přípustnou a zahrnuje veškeré náklady poskytovatele služeb spojené s provedením kalibrace a metrologického ověřování, včetně případných oprav měřičů rychlosti LaserCam4. Cena služeb byla stanovena dohodou smluvních stran dle § 2 zákona č. 526/1990 Sb., o cenách, v platném znění.
5. Celkový rozsah finančního plnění poskytnutého objednatelům poskytovateli služeb dle této smlouvy nesmí přesáhnout částku uvedenou v odst. 3 tohoto článku smlouvy.
6. Cena za poskytnuté služby bude zaplacená na základě faktury, jež bude vystavena poskytovatelem služeb na základě skutečně poskytnutých služeb. Faktura bude předložena vždy ve dvou vyhotoveních. Faktura vystavená poskytovatelem služeb musí obsahovat náležitosti stanovené právními předpisy, zejména dle § 29 zákona č. 235/2004, o dani z přidané hodnoty, ve znění pozdějších předpisů. Faktura musí mimo jiné obsahovat: označení faktury a její číslo; firmu (obch. jméno), IČ, DIČ, údaj o zapsání v obchodním rejstříku či jiné evidenci; sídlo objednatele a poskytovatel služeb; bankovní spojení poskytovatele služeb; předmět plnění; datum provedení kalibrace a metrologického ověřování, včetně případných oprav měřičů rychlosti LaserCam4; počet kusů měřičů rychlosti LaserCam4; fakturovanou částku; údaj o splatnosti faktury; číslo jednacích této smlouvy.
7. Faktura za poskytnuté služby bude doručena na adresu objednatele: Česká republika - Krajské ředitelství policie Ústeckého kraje, Lidického náměstí 899/9, 401 79 Ústí nad Labem 2.
8. Poskytovatel služeb je povinen přiložit k faktuře kopii protokolu o předání, protokolu o převzetí a protokolu o poskytnutých službách.
9. Objednatel nebude poskytovat poskytovateli služeb jakékoliv zálohy na úhradu ceny služeb.
10. Smluvní strany se dohodly na lhůtě splatnosti faktury v délce třiceti (30) kalendářních dnů ode dne doručení faktury objednateli na kontaktní adresu objednatele. V případě pochybností se má za to, že dnem doručení se rozumí třetí den ode dne prokazatelného odeslání faktury. Cena služeb se považuje za uhrazenou okamžikem odepsání fakturované ceny služeb z bankovního účtu objednatele ve prospěch poskytovatele služeb. Smluvní strany se dohodly, že splatnost faktury doručené v období od 15. prosince do 28. února činí 90 kalendářních dnů ode dne doručení faktury.
11. Objednatel je oprávněn před uplynutím lhůty splatnosti faktury vrátit bez zaplacení fakturu, která neobsahuje náležitosti stanovené touto smlouvou nebo budou-li tyto údaje uvedeny chybně. Poskytovatel služeb je povinen podle povahy nesprávnosti fakturu opravit nebo nově vyhotovit. V takovém případě není objednatel v prodlení se zaplacením ceny služeb. Okamžikem doručení náležitě doplněné či opravené faktury začne běžet nová lhůta splatnosti faktury v délce třiceti (30) kalendářních dnů. V případě doručení náležitě doplněné či opravené faktury v období od 15. prosince do 28. února činí nová lhůta splatnosti faktury 90 kalendářních dnů ode dne jejího doručení.

12. Na fakturovanou částku je objednatel v souladu s ustanovením § 1982 občanského zákoníku oprávněn jednostranně započíst jakékoliv splatné peněžité pohledávky vůči poskytovateli služeb, a to především pohledávky smluvních pokut dle článku V. smlouvy.
13. V souladu s § 42 odst. 2 zákona č. 219/2000 Sb., o majetku České republiky je poskytovatel služeb oprávněn započíst svou pohledávku za objednatelem na svůj dluh vůči objednateli pouze po vzájemné dohodě s objednatelem.
14. Objednatel nemá povinnost účasti na režimu přenesení daňové povinnosti dle §92a ve smyslu ustanovení §5 odst. 3 zákona č. 235/2004 Sb. o DPH.

Článek IV. Povinnost mlčenlivosti

1. Poskytovatel služeb se zavazuje zachovávat ve vztahu ke třetím osobám mlčenlivost o informacích, které při plnění této smlouvy získá od objednatele nebo o objednateli či jeho zaměstnancích a spolupracovnících a nesmí je zpřístupnit bez písemného souhlasu objednatele žádné třetí osobě ani je použít v rozporu s účelem této smlouvy, ledaže se jedná:
 - a. o informace, které jsou veřejně přístupné, nebo
 - b. o případ, kdy je zpřístupnění informace vyžadováno zákonem nebo závazným rozhodnutím oprávněného orgánu.
2. Poskytovatel služeb je povinen zavázat povinností mlčenlivosti podle odstavce 1. všechny osoby, které se budou podílet na poskytování služeb objednateli dle této smlouvy.
3. Za porušení povinnosti mlčenlivosti osobami, které se budou podílet na poskytování služeb dle této smlouvy, odpovídá poskytovatel služeb, jako by povinnost porušil sám.
4. Povinnost mlčenlivosti trvá i po skončení účinnosti této smlouvy.
5. Veškerá komunikace mezi smluvními stranami bude probíhat prostřednictvím osob oprávněných jednat jménem smluvních stran, kontaktních osob, popř. jimi písemně pověřených pracovníků.

Článek V. Smluvní pokuty a odstoupení od smlouvy

1. V případě nedodržení termínu provedení kalibrace a metrologického ověřování podle čl. II. odst. 7 této smlouvy ze strany poskytovatele služeb, je poskytovatel služeb povinen zaplatit objednateli smluvní pokutu ve výši 0,5 % z ceny služeb stanovené v souladu s čl. III. této smlouvy na základě objednávky, s jejímž splněním je poskytovatel služeb v prodlení, a to za každý byt i započatý den prodlení.
2. V případě nesplnění termínu pro odstranění vad poskytnutého plnění, je poskytovatel služeb povinen zaplatit objednateli smluvní pokutu ve výši 0,25 % z ceny poskytnutého plnění stanovené v souladu s čl. III. této smlouvy na základě objednávky, která byla poskytovatelem plněna vadně, a to za každý byt i započatý den prodlení s odstraněním vady.
3. Jestliže poskytovatel služeb poruší jakoukoli povinnost podle čl. IV. této smlouvy, zavazuje se poskytovatel služeb uhradit objednateli smluvní pokutu ve výši 15.000,- Kč za každé jednotlivé porušení povinnosti.
4. Jestliže prohlášení poskytovatele služeb uvedené v čl. VII. odst. 4. této smlouvy se ukáže být nepravdivým, je poskytovatel služeb povinen zaplatit objednateli smluvní pokutu ve výši 10 % z ceny služeb včetně DPH dle čl. III. odst. 3 této smlouvy.
5. Objednatel je povinen zaplatit poskytovateli služeb za nedodržení termínu zaplacení ceny služeb zákonný úrok z prodlení ve výši dle nařízení vlády č. 351/2013 Sb. počítaný z neuhrazené ceny služeb stanovené v souladu s čl. III. této smlouvy na základě objednávky, s jejíž úhradou je objednatel v prodlení.
6. Povinnost uhradit smluvní pokutu vzniká dnem doručení výzvy k jejímu zaplacení povinné straně s dobou splatnosti 7 dnů, nedohodnou-li se smluvní strany jinak. Nárok na smluvní pokutu vzniká okamžikem porušení smluvní povinnosti.

7. Objednatel je oprávněn jednostranně započíst nezaplacenou a splatnou smluvní pokutu proti ceně služeb.
8. Zaplacením smluvní pokuty a úroků z prodlení není dotčen nárok smluvních stran na náhradu škody vzniklý porušením ustanovení smlouvy, na jehož základě je smluvní pokuta požadována, ani povinnost smluvních stran splnit, třeba i dodatečně, své závazky z této smlouvy vyplývající.
9. Za podstatné porušení této smlouvy poskytovatelem služeb, které zakládá právo objednatele na odstoupení od této smlouvy, se považuje zejména:
 - a. zaviněné prodlení poskytovatele služeb s dokončením provedení kalibrace a metrologického ověřování na základě objednávky dle čl. II. této smlouvy o více než 10 kalendářních dnů;
 - b. postup poskytovatele služeb při poskytování služeb v rozporu s pokyny objednatele.
10. Objednatel je dále oprávněn od této smlouvy odstoupit v případě, že:
 - a. vůči majetku poskytovatele služeb probíhá insolvenční řízení, v němž bylo vydáno rozhodnutí o úpadku, pokud to právní předpisy umožňují;
 - b. insolvenční návrh na poskytovatele služeb byl zamítnut proto, že majetek poskytovatele služeb nepostačuje k úhradě nákladů insolvenčního řízení;
 - c. poskytovatel služeb vstoupí do likvidace,
 - d. zhotovitel se stane nespolehlivým plátcem DPH dle zákona č. 235/2004 Sb., o dani z přidané hodnoty, ve znění pozdějších předpisů.

O těchto skutečnostech je poskytovatel služeb povinen objednatele neprodleně informovat.

11. Poskytovatel služeb je oprávněn odstoupit od smlouvy v případě, že je objednatel v prodlení s úhradou ceny služeb o více než 15 kalendářních dnů.
12. Poskytovatel služeb je oprávněn odstoupit od smlouvy pro okolnosti vylučující odpovědnost ve smyslu a za podmínek dle občanského zákoníku.
13. Objednatel je oprávněn vypovědět tuto smlouvu kdykoliv s třicetidenní (30) výpovědní lhůtou, která počíná běžet prvním dnem následujícím po doručení výpovědi. V takovém případě je poskytovatel služeb povinen učinit již jen takové úkony, bez nichž by mohly být zájmy objednatele vážně ohroženy.
14. Účinky každého odstoupení od smlouvy nastávají okamžikem doručení písemného projevu vůle odstoupit od této smlouvy druhé smluvní straně. Odstoupení od smlouvy se nedotýká zejména nároku na náhradu škody, smluvní pokuty a povinnosti mlčenlivosti.

Článek VI.

Záruka a odpovědnost za vady

1. Záruční doba týkající se poskytnutého plnění počíná běžet podpisem protokolu o poskytnutých službách oběma smluvními stranami.
2. Poskytovatel služeb ručí za kvalitu metrologických ověření a kalibrace měřičů rychlosti LaserCam4 dle této smlouvy po dobu 12 měsíců od data podpisu protokolu o poskytnutých službách oběma smluvními stranami.
3. Poskytovatel služeb ručí za kvalitu jím provedených oprav měřičů rychlosti LaserCam4 včetně k tomuto účelu použitých materiálů, zařízení a výrobků po dobu 24 měsíců od data podpisu protokolu o poskytnutých službách oběma smluvními stranami.
4. Reklamace vad musí být provedena písemně.
5. Výskyt eventuálních záručních vad oznámí objednatel poskytovateli služeb písemně spolu s uplatňovanými reklamačními nároky bez zbytečného odkladu po jejich zjištění. Poskytovatel služeb je povinen sdělit objednateli své stanovisko k reklamaci prokazatelným způsobem zápisem o projednání reklamace nejpozději do 5 pracovních dnů od doručení reklamovaných měřičů rychlosti LaserCam4 do místa plnění. Zároveň si poskytovatel služeb s objednatelem dohodne termín odstranění vad. Neučiní-li tak, má se za to, že reklamaci uznává a odstranění vad provede nejpozději ve lhůtě uvedené níže, nebylo-li mezi smluvními stranami ujednáno jinak.

6. Poskytovatel služeb je povinen odstranit záruční vadu nejpozději do 20 pracovních dnů ode dne doručení reklamovaných měřičů rychlosti LaserCam4 do místa plnění, nedohodne-li se s objednatelem jinak.
7. Reklamacie jsou ze strany objednatele řešeny pověřeným pracovníkem Michalem Ženíškem, vedoucím automobilního oddělení odboru správy majetku KŘP-U, tel.: [REDAKCE]

Článek VII. Ostatní ujednání

1. Smluvní strany jsou povinny bez zbytečného odkladu oznámit druhé smluvní straně případné změny údajů v záhlaví smlouvy.
2. Poskytovatel služeb není bez předchozího písemného souhlasu objednatele oprávněn postoupit práva a povinnosti z této smlouvy na třetí osobu.
3. Poskytovatel služeb je povinen upozornit objednatele písemně na existující či hrozící střet zájmů bezodkladně poté, co střet zájmů vznikne nebo vyjde najevo, pokud poskytovatel služeb i při vynaložení veškeré odborné péče nemohl střet zájmů zjistit před uzavřením této smlouvy.
4. Poskytovatel služeb prohlašuje, že proti němu není v současné době vedena exekuce, ani proti němu není vedeno insolvenční řízení, není v úpadku, ani nebyl insolvenční návrh poskytovatele služeb zamítnut proto, že majetek poskytovatele služeb nepostačuje k úhradě nákladů insolvenčního řízení.
5. Poskytovatel služeb bez jakýchkoliv výhrad souhlasí se zveřejněním své identifikace a dalších údajů uvedených ve smlouvě včetně ceny služeb. Tato smlouva bude uveřejněna v registru smluv dle zákona č. 340/2015 Sb., o zvláštních podmínkách účinnosti některých smluv, uveřejňování těchto smluv a o registru smluv, který nabyl účinnosti dne 1. července 2016 (dále jen „zákon o registru smluv“). Pro účely zveřejnění v registru smluv zhotovitel v návrhu smlouvy případně vyznačí rozsah údajů, které nemají být zveřejněny.
6. Podkladem pro uzavření této smlouvy je nabídka poskytovatele služeb ze dne 23. listopadu 2017.

Článek VIII. Závěrečná ustanovení

1. Tato smlouva nabývá platnosti dnem jejího podpisu oběma smluvními stranami a účinnosti potom okamžikem jejího zveřejnění v registru smluv ve smyslu zákona o registru smluv.
2. Tato smlouva může být změněna pouze pomocí písemných oboustranně odsouhlasených číslovaných dodatků k této smlouvě.
3. Závazkový právní vztah smluvních stran založený touto smlouvou se v částech touto smlouvou výslovně neupravených řídí občanským zákoníkem. Tato smlouva může být měněna pouze písemnými číslovanými dodatky.
4. Smluvní strany se zavazují, že veškeré spory vzniklé v souvislosti s realizací smlouvy budou přednostně řešeny smírnou cestou – dohodou. Nedojde-li k dohodě, budou spory řešeny před příslušným soudem, v jehož místní působnosti se nachází sídlo objednatele, nikoliv rozhodcem.
5. Smlouva je vyhotovena ve třech (3) stejnopisech, přičemž objednatel obdrží 2 vyhotovení a poskytovatel služeb obdrží 1 vyhotovení.
6. Nedílnou součástí této smlouvy jsou i její přílohy (příloha č. 1 – ověřovací list č. 8012-OL-70446-16, příloha č. 2 – ověřovací list č. 8012-OL-70416-16, příloha č. 3 – ověřovací list č. 8012-OL-70442-16, příloha č. 4 – ověřovací list č. 8012-OL-70444-16).
7. Každá ze smluvních stran prohlašuje, že tuto smlouvu uzavírá svobodně a vážně, že považuje obsah této smlouvy za určitý a srozumitelný, a že jsou jí známy veškeré skutečnosti, jež jsou pro uzavření této smlouvy rozhodující, na důkaz čehož připojují smluvní strany k této smlouvě své podpisy.

Přílohy:

- příloha č. 1 – ověřovací list č. 8012-OL-70446-16
- příloha č. 2 – ověřovací list č. 8012-OL-70416-16
- příloha č. 3 – ověřovací list č. 8012-OL-70442-16
- příloha č. 4 – ověřovací list č. 8012-OL-70444-16

V Praze dne - 9 -01- 2018

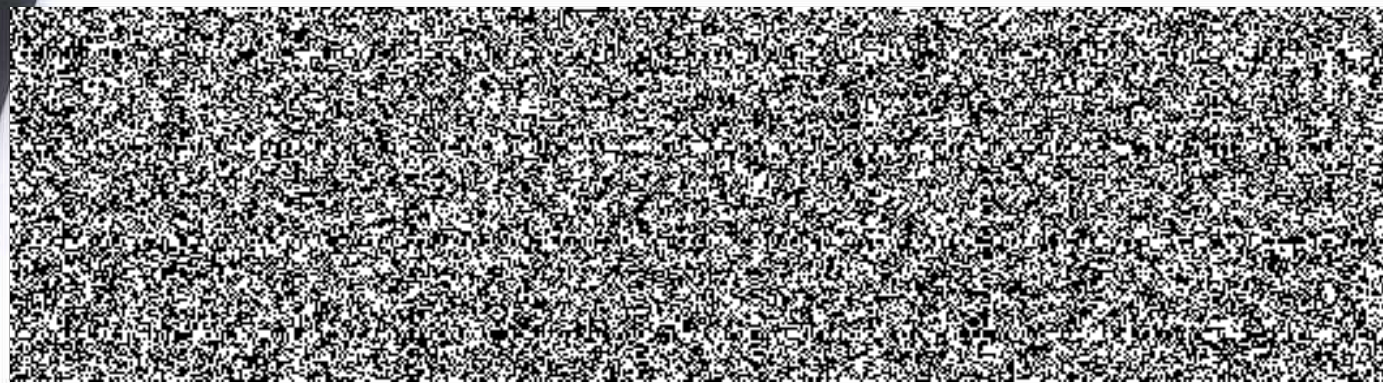


Ing. František Lusk
jednatel společnosti

V Ústí nad Labem dne 04 -01- 2018



ek
vedoucí automobilního oddělení
odboru správy majetku KŘP-Ú



Pracoviště: Laboratoře primární metrologie, V Botanice 4, 150 72 Praha 5, tel. [redacted]
oddělení akustiky a kinematiky – laboratoř kinematiky, e-mail: [redacted]

OVĚŘOVACÍ LIST č. 8012-OL-70446-16

Datum vydání: 28. listopadu 2016 List 1 ze 2 listů

Vlastník: ČESKÁ REPUBLIKA Ministerstvo vnitra, Nad Štolou 936/3, 170 34 Praha 7

Zákazník: SWARCO TRAFFIC CZ s.r.o., Pod višňovkou 1661/37, 140 00 Praha 4

Měřidlo: Silniční laserový rychloměr
výrobce: Kustom Signals, Inc., USA
typ: LaserCam 4
výrobní číslo rychloměru: LE0501
rozsah měření rychlosti: 16 km.h⁻¹ až 250 km.h⁻¹
rok výroby: 2016

Použité etalony: Etalonové pásmo STABILA, SRN, typ 30 m, v.č. 01, návaznost na státní etalon délky ČMI.
Simulátor pro zkoušky laserových rychloměrů typ LSMS, výrobce LASER Technology Inc., USA, v.č. SS000010+OH000015, návaznost na státní etalon frekvence.

Podmínky měření: Teplota okolí : (22 ± 1) °C, relativní vlhkost vzduchu (29,6 ± 2,1) %

Místo ověření: Český metrologický institut, Laboratoře primární metrologie, odd. akustiky a kinematiky, V Botanice 4, 150 72 Praha 5

Datum zkoušky: 28. listopadu 2016

Ověření provedl:

Ověření schválil:



Ing. Enrico Buttóraz
metrolog

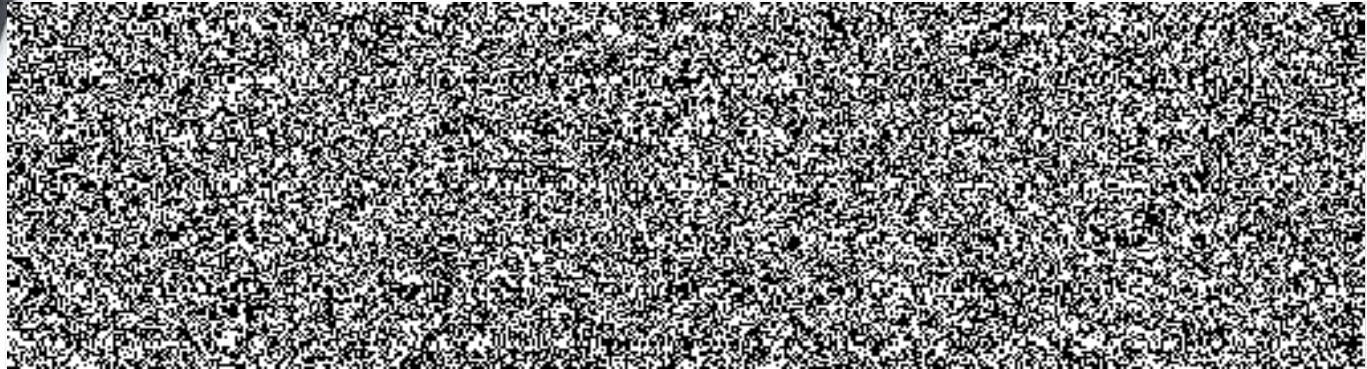


vedoucí oddělení

- Metoda zkoušky:** Rychloměr byl zkoušen podle metrologického předpisu ČMI č. 812-MP-C213 „Metodický postup při ověřování laserových rychloměrů.“
- Výrok o výsledku:** Provedené zkoušky měřidla prokázaly, že předložený silniční rychloměr má požadované metrologické vlastnosti (viz Certifikát o schválení typu stanoveného měřidla č. 0111-CS-C013-16 ze dne 1.7.2016).
- Rychloměr jako stanovené měřidlo byl ověřen a lze jej používat v souladu s právní úpravou metrologie pro měření rychlosti silničních vozidel při kontrole dodržování maximální povolené rychlosti.**
- Ověření je provedeno vystavením tohoto ověřovacího listu a nalepením čtyř úředních značek na měřidlo. (umístění úředních značek je popsáno v Certifikátu o schválení typu stanoveného měřidla č. 0111-CS-C013-16 ze dne 1.7.2016).
- Doba platnosti ověření rychloměru končí dne : **28. listopadu 2017**
- Doba platnosti ověření je stanovena vyhláškou Ministerstva průmyslu a obchodu č. 345/2002 Sb. v platném znění. Platnost ověření zaniká v případech uvedených ve vyhlášce Ministerstva průmyslu a obchodu č. 262/2000 Sb. v platném znění.

--- konec ověřovacího listu -----

Český metrologický institut
Laboratoře pro metrologii
V Botanice 4
150 72 Praha
-5-



Pracoviště: Laboratoře primární metrologie, V Botanice 4, 150 72 Praha 5, tel. +420 257 288 311
oddělení akustiky a kinematiky – laboratoř kinematiky, e-mail: rychlomery.lpm@cmi.cz

OVĚŘOVACÍ LIST

č. 8012-OL-70416-16

Datum vydání: 24. listopadu 2016 List 1 ze 2 listů

Vlastník: ČESKÁ REPUBLIKA Ministerstvo vnitra, Nad Štolou 936/3, 170 34 Praha 7

Zákazník: SWARCO TRAFFIC CZ s.r.o., Pod višňovkou 1661/37, 140 00 Praha 4

Měřidlo: Silniční laserový rychloměr
výrobce: Kustom Signals, Inc., USA
typ: LaserCam 4
výrobní číslo rychloměru: LE0503
rozsah měření rychlosti: 16 km.h⁻¹ až 250 km.h⁻¹
rok výroby: 2016

Použité etalony: Etalonové pásmo STABILA, SRN, typ 30 m, v.č. 01, návaznost na státní etalon délky ČMI.
Simulátor pro zkoušky laserových rychloměrů typ LSMS, výrobce LASER Technology Inc., USA, v.č. SS000010+OH000015, návaznost na státní etalon frekvence.

Podmínky měření: Teplota okolí : (22 ± 1) °C, relativní vlhkost vzduchu (37,8± 2,1) %

Místo ověření: Český metrologický institut, Laboratoře primární metrologie, odd. akustiky a kinematiky, V Botanice 4, 150 72 Praha 5

Datum zkoušky: 24. listopadu 2016

Ověření provedl:



Ing. Enrico Buttora
metrolog



Ověření schválil:



vedoucí oddělení

Tento ověřovací list nesmí být bez písemného souhlasu ověřující laboratoře rozmnožován jinak než celý.

Metoda zkoušky: Rychloměr byl zkoušen podle metrologického předpisu ČMI č. 812-MP-C213 „Metodický postup při ověřování laserových rychloměrů.“

Výrok o výsledku: Provedené zkoušky měřidla prokázaly, že předložený silniční rychloměr má požadované metrologické vlastnosti (viz Certifikát o schválení typu stanoveného měřidla č. 0111-CS-C013-16 ze dne 1.7.2016).


Rychloměr jako stanovené měřidlo byl ověřen a lze jej používat v souladu s právní úpravou metrologie pro měření rychlosti silničních vozidel při kontrole dodržování maximální povolené rychlosti.

Ověření je provedeno vystavením tohoto ověřovacího listu a nalepením čtyř úředních značek na měřidlo. (umístění úředních značek je popsáno v Certifikátu o schválení typu stanoveného měřidla č. 0111-CS-C013-16 ze dne 1.7.2016).

Doba platnosti ověření rychloměru končí dne : **23. listopadu 2017**

Doba platnosti ověření je stanovena vyhláškou Ministerstva průmyslu a obchodu č. 345/2002 Sb. v platném znění. Platnost ověření zaniká v případech uvedených ve vyhlášce Ministerstva průmyslu a obchodu č. 262/2000 Sb. v platném znění.

--- konec ověřovacího listu -----

 metrologický institut
Laboratoře právní metrologie
V Botanice 4
150 72 Praha
-5-

Pracoviště: Laboratoře primární metrologie, V Botanice 4, 150 72 Praha 5, tel. [redacted]
oddělení akustiky a kinematiky – laboratoř kinematiky, e-mail: [redacted]

OVĚŘOVACÍ LIST

č. 8012-OL-70442-16

Datum vydání: 28. listopadu 2016 List 1 ze 2 listů

Vlastník: ČESKÁ REPUBLIKA Ministerstvo vnitra, Nad Štolou 936/3, 170 34 Praha 7

Zákazník: SWARCO TRAFFIC CZ s.r.o., Pod višňovkou 1661/37, 140 00 Praha 4

Měřidlo: Silniční laserový rychloměr
výrobce: Kustom Signals, Inc., USA
typ: LaserCam 4
výrobní číslo rychloměru: LE0477
rozsah měření rychlosti: 16 km.h⁻¹ až 250 km.h⁻¹
rok výroby: 2016

Použité etalony: Etalonové pásmo STABILA, SRN, typ 30 m, v.č. 01, návaznost na státní etalon délky ČMI.
Simulátor pro zkoušky laserových rychloměrů typ LSMS, výrobce LASER Technology Inc., USA, v.č. SS000010+OH000015, návaznost na státní etalon frekvence.

Podmínky měření: Teplota okolí : (22 ± 1) °C, relativní vlhkost vzduchu (29,6 ± 2,1) %

Místo ověření: Český metrologický institut, Laboratoře primární metrologie, odd. akustiky a kinematiky, V Botanice 4, 150 72 Praha 5

Datum zkoušky: 28. listopadu 2016

Ověření provedl:



metrolog



Ověření schválil:



vedoucí oddělení

Metoda zkoušky: Rychloměr byl zkoušen podle metrologického předpisu ČMI č. 812-MP-C213 „Metodický postup při ověřování laserových rychloměrů.“

Výrok o výsledku: Provedené zkoušky měřidla prokázaly, že předložený silniční rychloměr má požadované metrologické vlastnosti (viz Certifikát o schválení typu stanoveného měřidla č. 0111-CS-C013-16 ze dne 1.7.2016).

Rychloměr jako stanovené měřidlo byl ověřen a lze jej používat v souladu s právní úpravou metrologie pro měření rychlosti silničních vozidel při kontrole dodržování maximální povolené rychlosti.

Ověření je provedeno vystavením tohoto ověřovacího listu a nalepením čtyř úředních značek na měřidlo. (umístění úředních značek je popsáno v Certifikátu o schválení typu stanoveného měřidla č. 0111-CS-C013-16 ze dne 1.7.2016).

Doba platnosti ověření rychloměru končí dne : **27. listopadu 2017**

Doba platnosti ověření je stanovena vyhláškou Ministerstva průmyslu a obchodu č. 345/2002 Sb. v platném znění. Platnost ověření zaniká v případech uvedených ve vyhlášce Ministerstva průmyslu a obchodu č. 262/2000 Sb. v platném znění.

--- konec ověřovacího listu -----

Český metrologický institut
Laboratorní příslušenství
V Botovské 1
150 77 Praha
-5-

Pracoviště: Laboratoře primární metrologie, V Botanice 4, 150 72 Praha 5, tel. [redacted]
oddělení akustiky a kinematiky – laboratoř kinematiky, e-mail: [redacted]

OVĚŘOVACÍ LIST

č. 8012-OL-70444-16

Datum vydání: 28. listopadu 2016 List 1 ze 2 listů

Vlastník: ČESKÁ REPUBLIKA Ministerstvo vnitra, Nad Štolou 936/3, 170 34 Praha 7

Zákazník: SWARCO TRAFFIC CZ s.r.o., Pod višňovkou 1661/37, 140 00 Praha 4

Měřidlo: Silniční laserový rychloměr
výrobce: Kustom Signals, Inc., USA
typ: LaserCam 4
výrobní číslo rychloměru: LE0490
rozsah měření rychlosti: 16 km.h⁻¹ až 250 km.h⁻¹
rok výroby: 2016

Použité etalony: Etalonové pásmo STABILA, SRN, typ 30 m, v.č. 01, návaznost na státní etalon délky ČMI.
Simulátor pro zkoušky laserových rychloměrů typ LSMS, výrobce LASER Technology Inc., USA, v.č. SS000010+OH000015, návaznost na státní etalon frekvence.

Podmínky měření: Teplota okolí : (22 ± 1) °C, relativní vlhkost vzduchu (29,6 ± 2,1) %

Místo ověření: Český metrologický institut, Laboratoře primární metrologie, odd. akustiky a kinematiky, V Botanice 4, 150 72 Praha 5

Datum zkoušky: 28. listopadu 2016

Ověření provedl:



Ing. Enrico Buttoraz
metrolog



Ověření schválil:



- Metoda zkoušky:** Rychloměr byl zkoušen podle metrologického předpisu ČMI č. 812-MP-C213 „Metodický postup při ověřování laserových rychloměrů.“
- Výrok o výsledku:** Provedené zkoušky měřidla prokázaly, že předložený silniční rychloměr má požadované metrologické vlastnosti (viz Certifikát o schválení typu stanoveného měřidla č. 0111-CS-C013-16 ze dne 1.7.2016).
- Rychloměr jako stanovené měřidlo byl ověřen a lze jej používat v souladu s právní úpravou metrologie pro měření rychlosti silničních vozidel při kontrole dodržování maximální povolené rychlosti.**
- Ověření je provedeno vystavením tohoto ověřovacího listu a nalepením čtyř úředních značek na měřidlo. (umístění úředních značek je popsáno v Certifikátu o schválení typu stanoveného měřidla č. 0111-CS-C013-16 ze dne 1.7.2016).
- Doba platnosti ověření rychloměru končí dne : **27. listopadu 2017**
- Doba platnosti ověření je stanovena vyhláškou Ministerstva průmyslu a obchodu č. 345/2002 Sb. v platném znění. Platnost ověření zaniká v případech uvedených ve vyhlášce Ministerstva průmyslu a obchodu č. 262/2000 Sb. v platném znění.

--- konec ověřovacího listu -----

Český metrologický institut
Laboratorie primární metrologie
V Botanice 4
150 72 Praha
-5-

