

Evidenční číslo prodávajícího:
265/EF/2017

KUPNÍ SMLOUVA

I. Smluvní strany

Masarykův onkologický ústav

se sídlem Žlutý kopec 7, 656 53 Brno
zastoupený prof. MUDr. Janem Žaloudíkem, CSc., ředitelem
IČ: 00209805, DIČ: CZ00209805
Bankovní spojení: [REDAKCE]
(dále jen „kupující“)

a

Olympus Czech Group, s.r.o., člen koncernu

se sídlem Evropská 176/16, 160 41 Praha 6
zastoupený Ing. Pavlem Kasalem, prokuristou, a Ing. Ivo Lukešem, CSc., prokuristou
IČ: 27068641, DIČ: CZ27068641
Bankovní spojení: [REDAKCE]
zapsaná v obchodním rejstříku vedeném Městským soudem v Praze, oddíl C, vložka 93921
(dále jen „prodávající“)

uzavírají níže uvedeného dne, měsíce a roku v souladu s § 2079 a násl. zákona č. 89/2012 Sb., občanský zákoník, ve znění pozdějších předpisů (dále jen „občanský zákoník“), na základě vítězství prodávajícího ve veřejné zakázce malého rozsahu s názvem „Endoskopická věž pro gastroenterologii“ zadávané kupujícím uzavírají tuto kupní smlouvu (dále jen „smlouva“).

II. Předmět smlouvy

- 1) Smlouvou se prodávající zavazuje dodat kupujícímu nový, dosud nepoužitý, nerepasovaný LCD monitor Foreseason, xenonový zdroj světla CLV-190, videoprocessor CV-190, odsávací pumpu KV-6, oplachovou pumpu OFP-2, elektrokoagulační jednotku ESG-100, DicomPASS rekordér a insuflátor CO2-UCR, včetně příslušenství (dále jen „zařízení“), dle specifikace uvedené v příloze č. 1 smlouvy a převést na kupujícího vlastnické právo k zařízení.
- 2) Smlouvou se prodávající dále zavazuje k:
 - instalaci a uvedení zařízení do provozu;
 - provedení instruktáže dle zákona č. 268/2014 Sb., ve znění pozdějších předpisů, v rozsahu minimálně 1 pracovního dne, a to v českém jazyce v sídle kupujícího;
 - dodání podkladů potřebných pro provoz zařízení (zejména uživatelských manuálů (návod k obsluze) v českém jazyce (v tištěné i elektronické podobě) a technických manuálů v češtině nebo v angličtině;
 - dokladů osvědčujících způsobilost dodávky k účelu užívání v ČR;
 - předání prohlášení o shodě a prokázání označení CE v rozsahu vyžadovaném k předmětu plnění právními předpisy, zejména pak zákonem č. 22/1997 Sb., o technických požadavcích na výrobky, ve znění pozdějších předpisů, zákona č. 268/2014 Sb., o zdravotnických prostředcích, ve znění pozdějších předpisů a v souladu s nařízením vlády č. 54/2015 Sb., o technických požadavcích na zdravotnické prostředky;
 - předání písemného dokladu se stanovením třídy rizika zdravotnického prostředku;
 - provádění odborné údržby ve smyslu zákona č. 268/2014 Sb., ve znění pozdějších předpisů, po celou záruční dobu.

- 3) Soupis jednotlivých prvků (souborů movitých věcí, které jsou součástí dodávky), včetně uvedených jednotkových cen a množství, je uveden v příloze č. 2 smlouvy.
- 4) Předmětem smlouvy je dále závazek kupujícího řádně a včas uskutečňenou dodávku zařízení převzít a zaplatit za ni dohodnutou cenu.

III. Práva a povinnosti kupujícího

- 1) Kupující je povinen umožnit přístup pověřenému zaměstnanci prodávajícího do prostor určeného objektu za účelem dodání zařízení a provedení souvisejících činností.

IV. Kupní cena a platební podmínky

- 1) Celková kupní cena za dodávku zařízení a za další činnosti související s dodávkou zařízení (dále jen „kupní cena“) činí:

Celková kupní cena bez DPH:	1.528.000,- Kč
DPH 21 %:	320.880,- Kč
Celková kupní cena včetně DPH:	1.848.880,- Kč

- 2) Kupní cena je stanovena jako konečná, pevná a nepřekročitelná. Kupní cena může být změněna pouze v případě změny sazby daně z přidané hodnoty. V takovém případě se složka kupní ceny, která tvoří daň z přidané hodnoty, upraví v souladu s právními předpisy.
- 3) Kupní cena zahrnuje veškeré náklady související s dodávkou zařízení, včetně odvozu a likvidace obalů a dalších materiálů, veškerých organizačních a koordinačních činností, manipulace se zařízením, pojištění dodávky apod.
- 4) Kupní cena bude uhrazena po protokolárním předání a převzetí zařízení, a to na základě faktury vystavené prodávajícím po předání a převzetí zařízení kupujícím, se splatností do 30 dnů ode dne doručení faktury kupujícím.
- 5) Faktura musí splňovat požadavky daňového dokladu, musí být v souladu s platnými právními předpisy, zejména se zákonem č. 235/2004 Sb., o dani z přidané hodnoty, ve znění pozdějších předpisů. V případě, že faktura nebude obsahovat náležitosti dle platných právních předpisů, popř. bude obsahovat jiné chyby či nedostatky, je kupující oprávněn takový daňový doklad vrátit, přičemž nová doba splatnosti počíná běžet dnem doručení opraveného daňového dokladu kupujícím.
- 6) Na faktuře bude uveden název veřejné zakázky: „*Endoskopická věž pro gastroenterologii*“.
- 7) Bude-li k datu uskutečnění zdanitelného plnění prodávající nespolehlivým plátcem ve smyslu § 106a zákona č. 235/2004 Sb., o dani z přidané hodnoty, ve znění pozdějších předpisů (dále jen „*ZoDPH*“), nebo bude-li na daňovém dokladu uveden bankovní účet nezveřejněný v souladu s § 109 odst. 2 písm. c) *ZoDPH*, je kupující oprávněn postupovat dle § 109a *ZoDPH*, tj. uhradit část kupní ceny odpovídající výši vypočtené daně z přidané hodnoty přímo na bankovní účet příslušného správce daně (jako úhradu daně za poskytovatele zdanitelného plnění z takového zdanitelného plnění), přičemž se tímto považuje daná část kupní ceny za uhrazenou.

V. Doba a místo dodání

- 1) Prodávající se zavazuje dodat a zprovoznit zařízení v rozsahu uvedeném ve smlouvě a provést instruktáž zaměstnanců kupujícího do 60 kalendářních dní ode dne nabytí účinnosti smlouvy.
- 2) Zařízení bude dodáno na Gastroenterologické oddělení Masarykova onkologického ústavu (Žlutý kopec 7, 656 53 Brno, Masarykův pavilon).

VI. Předání a převzetí zařízení

- 1) Prodávající se zavazuje nahlásit minimálně tři dny předem předpokládaný termín dodání a zprovoznění zařízení, a to [REDAKCE]
- 2) Kupující je oprávněn přizvat k předání a převzetí zařízení i jiné osoby, jejichž účast pokládá za nezbytnou.
- 3) O průběhu předávacího a převjímacího řízení pořídí prodávající zápis (protokol), jehož povinnými údaji jsou:
 - údaje o smluvních stranách,
 - popis zařízení,
 - případné výhrady kupujícího k zařízení,
 - případné odůvodnění, proč kupující zařízení nepřevzal,
 - potvrzení o provedení instruktáže,
 - prohlášení kupujícího, zda dodávku přijímá nebo nepřijímá.
- 4) Kupující je povinen převzít zařízení, které je dodáno řádně, tj. které vykazuje všechny vlastnosti a vyhovuje všem podmínkám uvedeným ve smlouvě či stanoveným kupujícím nebo právními předpisy a technickými normami, a které je dodáno včas.
- 5) Kupující není povinen převzít zařízení zejména v následujících případech:
 - zařízení vykazuje známky poškození,
 - zařízení vykazuje vady, které brání jeho řádnému užívání,
 - prodávající spolu s dodáním zařízení nepředal kupujícímu veškerou dokumentaci k zařízení v souladu se smlouvou,
 - zařízení není dodáno v termínu uvedeném ve smlouvě.
- 6) Náklady na případný odvoz zařízení (včetně balného), které kupující v souladu se smlouvou nepřevzal, nese prodávající.
- 7) Kupující je oprávněn převzít i takové zařízení, která vykazuje vady, které nebrání jeho řádnému užívání. Tyto vady se vyznačí v protokolu při převjímacím řízení.
- 8) Zařízení se považuje za předané a převzaté dnem podpisu předávacího protokolu kupujícím, ze kterého vyplývá, že kupující zařízení přebírá.

VII. Přechod vlastnického práva a nebezpečí škody na zařízení

- 1) Okamžikem předání a převzetí zařízení kupujícím přechází na kupujícího vlastnické právo k zařízení.
- 2) Okamžikem předání a převzetí zařízení kupujícím přechází na kupujícího nebezpečí škody na zařízení.

VIII. Odpovědnost za vady, záruka za jakost

- 1) Prodávající odpovídá za vady, jež má zařízení v době jeho předání a dále odpovídá za vady zařízení zjištěné v záruční době.
- 2) Prodávající poskytuje na zařízení záruku za jakost v délce 24 měsíců. Záruční doba počíná běžet dnem předání a převzetí zařízení kupujícím. Záruční doba se prodlouží o dobu, po kterou nebude zařízení provozuschopné z důvodu vad, na něž se vztahuje záruka za jakost.
- 3) Poskytnutá záruka za jakost znamená, že dodané zařízení bude po dobu záruky za jakost plně funkční a bude mít vlastnosti odpovídající právním předpisům, obsahu technických norem, eventuálně dalších technických požadavků či norem (např. ISO), které má zařízení splňovat, a které se na dané zařízení vztahují, a bude mít vlastnosti uváděné výrobcem či prodávajícím.
- 4) Plnění poskytnutá prodávajícím na základě uplatnění záruky za jakost ze strany kupujícího zahrnují zejména veškeré práce spojené s odstraněním reklamovaných vad,

dodání veškerých náhradních dílů, veškeré cestovní náhrady, jakož i další náklady související s odstraňováním reklamovaných vad zařízení.

- 5) Kupující je v případě vady zařízení povinen vadu nahlásit (reklamovat) prodávajícímu telefonicky na [REDAKCE] Vadu nahlášenou telefonicky kupující potvrdí nahlášením vady e-mailem. Reklamace musí obsahovat stručný popis toho, jak se vada projevuje.
- 6) V případě uplatnění záruky za jakost může kupující:
 - o požadovat bezplatné odstranění reklamovaných vad zařízení,
 - o požadovat bezplatné dodání nového bezvadného zařízení, pokud reklamovanou vadu není možné z technického hlediska odstranit nebo pokud by její odstraňování trvalo déle než 15 dnů nebo pokud není reklamovaná vada do 15 dnů odstraněna; prodávající je pak povinen dodat kupujícímu bezplatně náhradní plnění do 15 dnů ode dne uplatnění požadavku ze strany kupujícího
 - o požadovat poskytnutí slevy z kupní ceny, nebo
 - o odstoupit od smlouvy v případě, že se jedná o opakující se vady stejného druhu nebo pokud kupující v souladu se smlouvou požadoval nové bezvadné zařízení a toto mu nebylo dodáno ani do 60 dnů ode dne uplatnění tohoto požadavku.
- 7) Prodávající je povinen odstranit vadu nejpozději do 96 hod. počítaných od nahlášení vady kupujícím, pokud se strany nedomluví jinak.
- 8) Po odstranění vady je prodávající povinen předat objednateli servisní výkaz, ve kterém bude specifikována vada, způsob a čas jejího odstranění. Dnem podpisu servisního výkazu oprávněnou osobou kupujícího, ze kterého bude vyplývat, že byla vada odstraněna, se vada považuje za odstraněnou.
- 9) Záruka za jakost se prodlouží o dobu, po kterou nebude zařízení provozuschopné z důvodu vad, na něž se vztahuje záruka za jakost.
- 10) Po dobu záruky za jakost je dále prodávající povinen provádět odbornou údržbu ve smyslu zákona č. 268/2014 Sb. zařízení. Provádění preventivních prohlídek je zahrnuto v kupní ceně zařízení.

IX. Smluvní sankce

- 1) V případě prodlení kupujícího s úhradou kupní ceny, je kupující povinen uhradit prodávajícímu úrok z prodlení ve výši dle nařízení vlády č. 351/2013 Sb., kterým se určuje výše úroků z prodlení a nákladů spojených s uplatněním pohledávky, určuje odměna likvidátora, likvidačního správce a člena orgánu právnické osoby jmenovaného soudem a upravují některé otázky Obchodního věstníku a veřejných rejstříků právnických a fyzických osob.
- 2) V případě prodlení prodávajícího s dodáním zařízení v souladu se smlouvou je prodávající povinen uhradit kupujícímu smluvní pokutu ve výši 2.000,- Kč, a to za každý započatý den prodlení.
- 3) V případě prodlení prodávajícího s odstraněním vady je prodávající povinen uhradit kupujícímu smluvní pokutu ve výši 500,- Kč, a to za každou započatou hodinu prodlení a za každou vadu.
- 4) Prodávající je povinen uhradit smluvní pokutu kupujícímu do 10 dnů počítaných ode dne doručení jejího vyúčtování prodávajícímu.
- 5) Zaplacení jakékoli z výše uvedených smluvních pokut se nedotýká nároku kupujícího na náhradu škody v plné výši.

X. Platnosti a účinnost smlouvy, změny smlouvy, ukončení smlouvy

- 1) Smlouva nabývá platnosti dnem jejího podpisu oběma smluvními stranami a účinnosti jejím zveřejněním v Registru smluv (smlouvy.gov.cz).

- 2) Plnění předmětu smlouvy před účinností smlouvy se považuje za plnění podle smlouvy a práva a povinnosti z něj vzniklé se řídí smlouvou.
- 3) Veškeré změny smlouvy mohou být učiněny výhradně písemnou formou, prostřednictvím vzestupně číslovaných dodatků podepsaných oběma smluvními stranami.
- 4) Pokud jakékoliv ustanovení smlouvy netvořící její podstatnou náležitost je nebo se stane neplatným nebo nevymahatelným jako celek nebo jeho část, je plně oddělitelným od ostatních ustanovení smlouvy a taková neplatnost nebo nevymahatelnost nebude mít žádný vliv na platnost a vymahatelnost jakýchkoliv ostatních ustanovení ze smlouvy, strany se zavazují v rámci smlouvy nahradit prostřednictvím dodatku ke smlouvě toto neplatné nebo nevymahatelné oddělené ustanovení takovým novým platným a vymahatelným ustanovením, jehož předmět bude v nejvyšší možné míře odpovídat předmětu původního odděleného ustanovení. Pokud však jakékoliv ustanovení smlouvy tvořící její podstatnou náležitost je nebo se stane neplatným nebo nevymahatelným jako celek nebo jeho část, strany nahradí neplatné nebo nevymahatelné ustanovení v rámci nové smlouvy takovým novým platným a vymahatelným ustanovením, jehož předmět bude v nejvyšší možné míře odpovídat předmětu původního ustanovení obsaženému ve smlouvě.
- 1) Kupující je oprávněn od smlouvy odstoupit zejména v případě:
 - o uvedeném v čl. VIII. odst. 6 smlouvy,
 - o že je prodávající v prodlení s dodávkou déle než 30 dnů,
 - o že dodané zařízení nesplňuje požadavky uvedené ve smlouvě, požadavky právních předpisů, technických a jiných norem.

V ostatních případech je kupující oprávněn od smlouvy odstoupit v souladu s § 2001 občanského zákoníku.

- 2) Prodávající je oprávněn od smlouvy odstoupit v případě prodlení kupujícího s úhradou kupní ceny přesahující 2 měsíce.
- 3) Odstoupením od smlouvy se smlouva rozvazuje dnem doručení odstoupení druhé smluvní straně.

XI. Ostatní ujednání

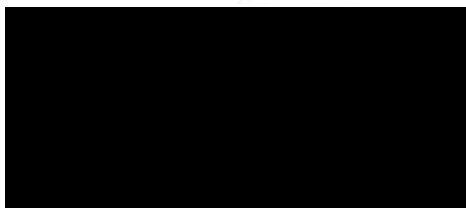
- 4) Smlouva je vyhotovena ve dvou stejnopisech s platností originálu, z nichž každá smluvní strana obdrží po jednom.
- 5) V otázkách výslovně neupravených smlouvou se závazky smluvních stran řídí ustanoveními příslušných právních předpisů, zejména § 2079 a násl. občanského zákoníku upravujícími kupní smlouvu.
- 6) Osobou oprávněnou za kupujícího:
 - o k převzetí zařízení a podpisu předávacího protokolu,
 - o k reklamaci vad zařízení a podpisu servisních výkazů,
 - o určenou ke komunikaci s oprávněnými zaměstnanci prodávajícího ohledně dodávky zařízení a souvisejících činností.

ie

- 7) Prodávající je oprávněn převést svoje práva a povinnosti ze smlouvy vyplývající na jinou osobu pouze s písemným souhlasem kupujícího.
- 8) Smluvní strany souhlasí se zveřejněním smlouvy v úplném znění, stejně jako s uveřejněním úplného znění případných dohod (dodatků), kterými se smlouva doplňuje, mění, nahrazuje nebo ruší, a to zejména prostřednictvím Registru smluv (smlouvy.gov.cz) v souladu se zákonem č. 340/2015 Sb., o registru smluv, ve znění pozdějších předpisů. Smluvní strany se dohodly, že uveřejnění smlouvy zajistí kupující.

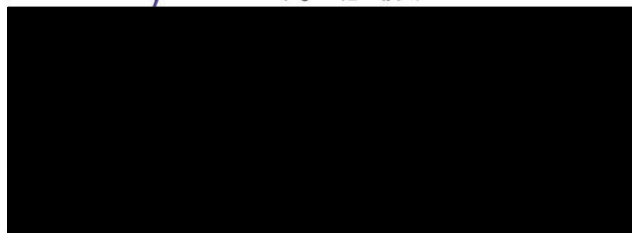
- 9) Prodávající si je vědom toho, že v souladu s § 2 písm. e) zákona č. 320/2001 Sb., o finanční kontrole ve veřejné správě, ve znění pozdějších předpisů, je osobou povinnou spolupůsobit při výkonu finanční kontroly. Prodávající se zavazuje poskytnout kontrolním orgánům při provádění kontroly maximální součinnost. Prodávající je zároveň povinen zavázat své subdodavatele, aby tito spolupůsobili při provádění kontroly a poskytovali kontrolním orgánům při provádění kontroly maximální součinnost.
- 10) Smluvní strany se v souladu s § 89a zákona č. 99/1963 Sb., občanský soudní řád ve znění pozdějších předpisů dohodly, že místně příslušným soudem je Městský soud v Brně.
- 11) Nedílnou součástí smlouvy jsou následující přílohy:
- o Příloha č. 1 – Technická specifikace zařízení,
 - o Příloha č. 2 – Soupis jednotlivých prvků zařízení.
- 12) Smluvní strany prohlašují, že si smlouvu před jejím podpisem přečetly, že s jejím obsahem souhlasí a na důkaz výše uvedeného připojují své vlastnoruční podpisy

V Brně dne 22 -12- 2017



za kupujícího
prof. MUDr. Jan Žaloudík, CSc.
ředitel Masarykova onkologického ústavu

V Praze dne 19 -12- 2017



za prodávajícího
Ing. Pavel Kasal
prokurista

Ing. Ivo Lukeš, CSc.
prokurista

Masarykův onkologický ústav
ředitelství
656 53 Brno, Žlutý kopec 7

Olympus Czech Group, s.r.o.,
člen koncernu; Evropská 176/16
160 41 Praha 6, IČ: 27068641
tel.: +420 221 985 162

Technická specifikace zařízení

OBEČNÉ POŽADAVKY NA ENDOSKOPICKOU VĚŽ		
Požadavek	Splňuje (ANO/NE)	Nabízená hodnota
Splnění všech příslušných v ČR platných technických norem.	ANO	
Odolnost povrchových materiálů všech komponent endoskopické věže vůči dezinfekčním prostředkům.	ANO	
Kompatibilita endoskopické věže se všemi stávajícími endoskopy výrobce Olympus Corporation kupujícího.	ANO	
Napájení všech komponent věže 230 V/ 50 Hz, max. 16 A.	ANO	230 V/ 50 Hz, max. 16 A.
ZOBRAZOVACÍ SYSTÉM ENDOSKOPICKÉ VĚŽE		
Požadavek	Splňuje (ANO/NE)	Nabízená hodnota
Všechny komponenty celého zobrazovacího systému endoskopické věže musí podporovat min. FULL HD rozlišení (1920 × 1080 pix.).	ANO	FULL HD (1920x1080 pix.)
Zobrazovací systém se skládá z: a) videoprocesoru; b) zdroje světla; c) záznamového zařízení; d) zobrazujících monitorů.	ANO	
Zobrazovací systém musí umožňovat tzv. úzkopásmové zobrazení (technologie zvyšující kontrast mezi zdravou a abnormální tkání bez použití kontrastních či jiných látek).	ANO	tzv. NBI (narrow band imaging)
Medicínský atest zobrazovacího systému.	ANO	
Celý videořetězec musí zobrazovat v reálném čase.	ANO	
(a) Videoprocessor		
Požadavek	Splňuje (ANO/NE)	Nabízená hodnota
Videoprocessor s možností korekcí bílé barvy, změnou jasu, kontrastu a barevného podání obrazu, potlačení odlesků v obraze, možnost zmrazení obrazu.	ANO	
Elektronické nastavení zaostřovací vzdálenosti ovládané prostřednictvím tlačítka na endoskopu ve dvou módech: • normální mód - hloubka pole 5 -	ANO	normální mód - hloubka pole 5 - 100 mm; blízký mód - hloubka pole 2 - 6 mm.

100 mm; • blízký mód - hloubka pole 2 - 6 mm.		
Kontinuální ukládání obrazu do tzv. interního bufferu (uložiště) a automatický výběr nejostřejšího snímku v případě potřeby archivace.	ANO	
Obrazový výstup ve FULL HD rozlišení (1920×1080 pix.) s min. jedním DVI výstupem.	ANO	FULL HD (1920x1080 pix.), výstup: HD-SDI (SMPTE292M) SD-SDI(SMPTE259M) DV (IEEE1394) a DVI (WUXGA, 1080p nebo SXGA)

(b) Zdroj světla (1 ks)

Požadavek	Splňuje (ANO/NE)	Nabízená hodnota
Zdroj studeného světla o výkonu min. 300 W.	ANO	300 W
Životnost zdroje světla min. 500 operačních hodin.	ANO	min. 500 operačních hodin
Mód automatické přizpůsobení světelné intenzity pro dosažení ideálního osvětlení vyšetřované oblasti (intenzita světla řízená videoprocesorem).	ANO	
Možnost napojení endoskopu do videořetězce pouze přes zdroj světla.	ANO	
Zdroj světla pro nouzové osvětlení s automatickým náběhem a výkonem min. 35 W.	ANO	35W

(c) Záznamové zařízení

Požadavek	Splňuje (ANO/NE)	Nabízená hodnota
Záznamové zařízení pro pořízení foto a video dokumentace endoskopických zákroků v digitální podobě (medicínský atest).	ANO	
Ovládání záznamového zařízení prostřednictvím grafického rozhraní s možností připojení externí klávesnice.	ANO	
Ovládání spouště fotografií a start/stop videa z tlačítek kamerové hlavy endoskopu	ANO	
Pořízení fotografií a nahrávání videa ve FULL HD rozlišení.	ANO	FULL HD 1920x1080
Příjem worklistu a možnost manuálního zadání identifikačních dat pacienta.	ANO	
Možnost archivace fotografií a videí na externí médium (flash disk, externí HDD) a do PACSu zadavatele (viz požadavek níže).	ANO	Flash disk o minimální kapacitě paměti 64 GB a ext. HDD o min. kapacitě paměti 1 TB a do PACSu zadavatele

Plná DICOM konektivita dle DICOM Conformance Statement zadavatele.	ANO	min 100mbit RJ-45, příjem worklistu a možnost manuálního zadání identifikačních dat pacienta přes webové rozhraní
Komunikace s PACS a DICOM Modality Worklistem dle DICOM Conformance Statement zadavatele, síťový protokol TCP/IP, síťová karta minimálně 100 Mb/s.		

(d) Zobrazující monitory (3 ks)

Požadavek	Splňuje (ANO/NE)	Nabízená hodnota
<p>Medicínské monitory s úhlopříčkou min. 24" (3 ks):</p> <ul style="list-style-type: none"> rozlišení min. FULL HD (1920 × 1080 pix.), pozorovací úhly vertikální a horizontální min. 175°, maximální svítivost min. 400 cd/m², statický kontrast min. 1000:1, obrazové vstupy: min. 1× DVI-D. 	ANO	<ul style="list-style-type: none"> uhlopříčka 24" rozlišení 1920x1200 pix. pozorovací úhly vertikální a horizontální 178° svítivost 400 cd/m² statický kontrast 1500:1 obrazové vstupy: 1x DVI-D2, 1xDVI-D1, +xVGA, 1xSD/HD/3G-SDI, 1x C-video, 2x S-video, 1x komponent RGBS,YPbPR,5yBNC

INSUFLAČNÍ JEDNOTKA

Požadavek	Splňuje (ANO/NE)	Nabízená hodnota
Zařízení pro insufiaci pacienta plynem CO ₂ při endoskopických výkonech v zaživacím traktu.	ANO	
Možnost připojení CO ₂ plynu k insuflační prostřednictvím láhve s plynem nebo centrálním rozvodem.	ANO	
Vizuální indikace zdrojového tlaku CO ₂ plynu.	ANO	
Možnost nastavení času – po uplynutí nastaveného času se ukončí přívod CO ₂ plynu.	ANO	

VYSOKOFREKVENČNÍ ELEKTROCHIRURGICKÝ GENERÁTOR

Požadavek	Splňuje (ANO/NE)	Nabízená hodnota
Vysokofrekvenční elektrochirurgický generátor sloužící k řezání a koagulaci tkáně o výkonu min. 120 W.	ANO	120W
Vizuální zobrazení nastaveného výkonu na displeji generátoru ve Watech.	ANO	

Min. jeden bipolární a jeden monopolární výstup.	ANO	6 bipolárních 8 monopolárních
Minimálně tři módy pro monopolární řezání a koagulaci.	ANO	5 pro řezání - Cut 1,2,3 a Pulsní řez - PulseCut - slow a fast/3 pro koagulaci (Soft, Forced 1 a Forced 2)
Minimálně tři módy pro bipolární řezání a koagulaci.	ANO	3 pro řezání - Cut 1,2,3/3 pro koagulaci - Soft Coag, RF Coag, RF Coag+RCAP
Ovládání monopolárního a bipolárního výstupu nožním spínačem.	ANO	

ODSÁVACÍ PUMPA (1 ks)

Požadavek	Splňuje (ANO/NE)	Nabízená hodnota
Maximální sací výkon min. 20 l/min.	ANO	50L/min.
Možnost plynule nastavitelného podtlaku až 80 kPa s kontrolou pomocí vakuometru.	ANO	95 kPa
Odpadní láhev o objemu 1,5 l.	ANO	1,5L nebo 2,5L

OPLACHOVÁ PUMPA (1 ks)

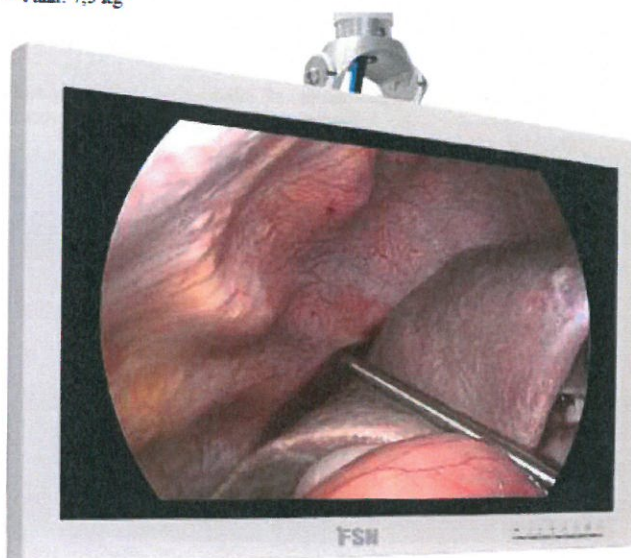
Požadavek	Splňuje (ANO/NE)	Nabízená hodnota
Oplachovací peristaltická pumpa ovládána přímo z endoskopu.	ANO	
Nastavitelný průtok min. 700 ml/min. přes pracovní kanál a 200 ml/min. přes oplachový kanál endoskopu.	ANO	- 750 ml/min. přes pracovní kanál - 230 ml/min. přes oplachový kanál
Automatické vypnutí v případě prázdné nádoby.	ANO	
Resterilizovatelné příslušenství (nádoba, připojení).	ANO	

Technická specifikace

LCD HD Medicínský monitor FS-P2404D Foreseeson 24"

- kalibrován pro endoskopické a chirurgické využití

- Desinfikovatelné provedení, antireflexní úprava, nastavitelná velikost obrazu, zmražení obrazu, zoomování, PiP
- Vysoké rozlišení 1920x1200 pixelů
- Zobrazovací úhel 178°
- Svítivost 400 cd/m²
- Videosystém PAL/ HD
- Doba odezvy 10ms
- Kontrast 1500:1
- Menu na obrazovce
- Standard video vstup, 1x DVI-D2 1xDVI-D1, +xVGA, 1xSD/HD/3G-SDI, 1x C-video, 2x S-video, 1x komponent RGBS, YPbPr, 5yBNC
- Standard video výstup 1xDVI-D, 1x SD/HD/3G-SDI (BNC),
- Zavěšení – 100 mm VESA/WVESA
- Rozměry: š.575,4 x v.392 x h 82 mm
- Váha: 7,5 kg



Technická specifikace



Xenonový zdroj studeného světla CLV-190

- použití pro videoendoskopy s CCD barevným videočipem, fiberoendoskopy a chirurgické aplikace.
- možnost napojení endoskopu do videofetězce pouze přes zdroj světla (tzv. „One-Touch Connection“)
- automatické uložení předchozího nastavení.
- možnost využít funkce NBI, PDD (Narrow Band Imaging, Photo Dynamic Diagnosis)
- *automatické nastavení intenzity osvětlení - 17 kroků (stupňů nastavení)*
- *hlavní vyšetřovací lampa - 300W xenonová lampa*
- *průměrná životnost lampy - 500 provozních hodin*
- *záložní lampa - 12V/35W halogen*
- *spuštění prosvětlování - 7 sec.*
- *vzduchová pumpa nastavení - 4 kroky (stupně nastavení)*
- *rozměry - š 370 x v 150 x d 476 mm*
- *váha - 19 kg*
- *kompatibilita - videoprocessor Olympus Exera III, CV-190*

Přístroj je plně kompatibilní se všemi stávajícími flexibilními endoskopy Olympus na pracovišti endoskopického centra zadavatele.



EVIS EXERA III





Technická specifikace

Videoprocessor CV-190 EXERA III

- **NBI** – úzkopásmové zobrazování je nejnovější technické řešení, které lze kombinovat spolu se zvětšením obrazu při endoskopii, osvětluje objekt přes filtry úzkými výřezy červené, zelené a modré (R/G/B) části spektra. Tak je získán obraz s dobře odlišenými úrovněmi sliznice a zvýšeným kontrastem sliznice vůči níže ležící cévní síti. Tímto je možno výrazně lépe odhalit v jícnu, žaludku a tlustém střevě zánětlivé choroby sliznice, novotvarové léze apod.
- **Dual Focus** – unikátní elektronické nastavení zaostřovací vzdálenosti ve dvou módech – Normal – hloubka pole 5-100mm
- Near – hloubka pole 2-6 mm
- **zobrazovací systém** - CCD čip s rozlišením SDTV i HDTV 1080i (HighDefinitionTV)
- **Automatic Gain Control (AGC)** - automatické řízení jasu čipu – zvýšení citlivosti čipu pro snímání obrazu
- **obrazový výstup** – 16:9 nebo 16:10 pro HDTV monitor
- **nastavení velikosti zobrazení** - velikosti (Medium, Semi-full, Full screen) + Elektronický Zoom 1,2 a 1,5x
- **nastavení zvýraznění obrazu** - 3 skupiny (enhancement modes) A,B,Edge v možnosti 8 kroků (celkem 24 variant)
- **kontrast** - 3 možnosti (N,H,L) Normal, High, Low
- **nastavení barevného odstínu** - R,B,Chroma +/- 8 kroků
- **vstup/výstup** - Analog HDTV výstup - RGB (PAL) nebo YPbPr(PAL)
Analog SDTV výstup – VBS kompozit(PAL)
Y/C(PAL) a RGB (PAL)
Digitální výstup – HD-SDI (SMPTE292M) SD-SDI(SMPTE259M) DV (IEEE1394) a DVI (WUXGA, 1080p nebo SXGA)
- **automatické nastavení bílé** - nebo ručně přes čelní panel
- **Iris Mode** – potlačení odlesků v obraze - celoplošně/místní/kombinované
- **zmrazení obrazu** – z klávesnic, endoskopu nebo z programovatelného tlačítka panelu
- **Pre-Freez** – zajišťuje výběr nejostřejšího obrazu pro archivaci za použití interního bufferu
- **předvolba nastavení patientských dat** - až 50 pacientů s údaji: číslo pacienta, datum narození, věk, pohlaví, datum záznamu, čas, číslo obrázku, videonastavení, nastavení zobrazení, fyzická indikace, komentář apod.
- **možnost ovládní nastavení z – endoskopu** - 4 programovatelná tlačítka, předního panelu CV 190 - 2 programovatelná tlačítka, z klávesnice – 4 programovatelná tlačítka a 2 pedály vždy s volbou funkcí: uživatel, zdroj obrazu, nastavení tónů barev, zmrazení, zvýraznění obrazu, zoom, speciální nastavení světla, šipka monitoru, stopky, charakteristika obrazu, expozice obrazu, PiP, PoP, formát obrazu apod.
- **PiP index** – zobrazení až 4 vybraných snímků v indexu na monitoru
- **uživatelská nastavení** – pro 20 různých uživatelů
- **Identifikace používaného endoskopu** - typ endoskopu, výrobní číslo, volitelný údaj, počet užití, přístup nástroje, technické parametry endoskopu (úhel pohledu, šířka pracovního kanálu, průměr prac. tubusu a distálního konce.)
- **Archivace obrázků** – Flash Disc – MAJ-1925 Olympus (2GB) nebo jiný do 32GB (FAT32 kompatibilní)
kompresní formát nahrávání TIFF - bez komprese, JPEG (komprese cca.1/5, 1/10)

Technická specifikace

kompresní formát nahrávání snímků TIFF - bez komprese cca. 227 obrázků, JPEG (komprese cca. 1/5-1024 obrázků, 1/10-2048 obrázků)

- *DICOM rozhraní* - nebo Olympus dokumentační systém ENDOBASE
- *Paměťový backup systém* - automaticky ukládá všechna uživatelské nastavení systému - white balance, Iris mode, enhancement, image size, color tone.....
- *Rozměry* - š 370 x v 85 x d 455 mm
- *Váha* - 10,7 kg

Přístroj je plně kompatibilní se všemi stávajícími flexibilními endoskopy Olympus na pracovišti endoskopického centra zadavatele.



EVIS EXERA III



Technická specifikace

Odsávací pumpa KV - 6

Odsávací vakuové čerpadlo

Vakuometr

mikrobiofiltr

odsávací láhev 1,5 nebo 2,5litru

Nominální vakuum 95 kPa

Výkon 50 L / min

Rozměr Š 305x D 210 x H 375 mm

Váha 9,3 Kg

Jednorázové a vícenásobně použitelné nádoby.



Technická specifikace

OFP-2 oplachovací vodní peristaltická pumpa

zařízení pro oplach sliznice horní a dolní části GIT, použitelná také pro plnění orgánů při použití ultrazvukové sondy.

Možnost připojení k zvláštnímu oplach. kanálu endoskopů Olympus řady 160, 180, 185, 190 a k pracovnímu kanálu všech ostatních endoskopů pomocí adaptéru MAJ 1616 a připojovací hadičky.

- ovládní přímo z endoskopu nebo přídavnou šlapkou
- kontinuální nastavení výkonu přes dotyková tlačítka
- automatické vypnutí v případě prázdné nádoby
- okamžité vypnutí do stand-by režimu
- autoklávovatelné příslušenství (nádobka, připojení atd.)
- průtok max. 750ml/min přes pracovní kanál
- průtok max. 230ml/min přes přídavný oplach. kanál
- nádoba na vodu obsah 2 l. autoklávovatelná, kompatibilní s ETD systémy
- rozměr š 200 x d 173 x h 385 mm
- váha 4 kg s prázdnou nádobou

Součástí dodávky je: adaptér pro pracovní kanál a hadice pro pracovní kanál



Technická specifikace

Elektrochirurgická jednotka ESG-100

monopolární / bipolární elektrochirurgická jednotka pro endoskopickou chirurgii, použitelná pro endoskopy vhodné pro chirurgii

<i>vysokofrekvenční výstup</i>	- výstupní metody - Monopolární módy
<i>typy módů</i>	- 5 pro řezání - Cut 1,2,3 a Pulsní řez - PulseCut - slow a fast 3 pro koagulaci (Soft, Forced 1 a Forced 2)
<i>vysokofrekvenční výstup</i>	- výstupní metody - Bipolární módy
<i>typy módů</i>	- 3 pro řezání - Cut 1,2,3 3 pro koagulaci - Soft Coag, RF Coag, RF Coag+RCAP (RCAP=Resistance Controlled Automatic Power)
<i>základní frekvence</i>	- 330 - 380 kHz
<i>maximální výstup</i>	- 120 W
<i>ovládání výstupu</i>	- nožním spínačem
<i>doba pracovního režimu</i>	- 10 vteřin ON, 30 vteřin OFF pro všechny módy 10 vteřin ON, 5 vteřin OFF pro RF Coag / RF Coag+RCAP
<i>váha</i>	- 6,5 kg
<i>rozměry</i>	- 295 x 375 x 115 mm

- příslušenství a nedílná součást
P-kabel, Pacientská destička



Technická specifikace

DICOMPASS Recorder



Dicompass Recorder je záznamové zařízení sloužící pro pořízení obrazových a zvukových dat. Získaná data zařízení se ukládají do video formátu H.264 nebo do statického snímku ve formátu JPEG/DICOM. Následně jsou data H.264/JPEG zpracována do datového formátu DICOM a skrze DICOM komunikaci a datovou síť zdravotnického zařízení uloženy do PACS.

Vyjimečností je funkce kategorizace, která umožňuje přiřadit každému vyšetření štítky, které jsou zapsány do vytvořených DICOM objektů a pomocí kterých je pak možné vyšetření filtrovat.

DICOMPASS recorder je certifikovaný zdravotnický prostředek.

- Medicínské nahrávací zařízení plně kompatibilní s nabízenou endoskopickou sestavou
- Nahrávání fotografií a videa minimálně ve FullHD rozlišení 1920x1080 (foto JPEG/DICOM, video H.264)
- Export fotografií a videa na USB paměť
- Flash disk o minimální kapacitě paměti 64 GB a ext. HDD o min. kapacitě paměti 1 TB
- Možnost připojení do PACS zadavatele - automatické odesílání foto/video
- Příjem worklistu a možnost manuálního zadání identifikačních dat pacienta přes webové rozhraní
- HL7 rozhraní pro načítání patientských dat z NIS zadavatele
- Funkce access point pro bezdrátové připojení tabletu (Android, iOS, Windows)
- Možnost rozšíření ovládání (zadávání patientských dat, start/stop video, foto) z tabletu (iOS, Android, Windows) nebo samostatnou obrazovkou a klávesnicí (není součástí dodávky)
- Ovládání spouště fotografií a start/stop video z tlačítek hlavy endoskopu
- Optická kontrola funkce fotografování, nahrávání videa pomocí LED indikátoru a v ovládacím rozhraní
- Možnost integrovaného reportingu s lokalizací pořízených záznamů
- Kompatibilita s DICOM 3.0
- Uživatelské rozhraní v českém jazyce
- LAN připojení do počítačové sítě zadavatele min 100mbit RJ-45
- Kompatibilní minimálně s Windows XP/7/8/10



Technická specifikace

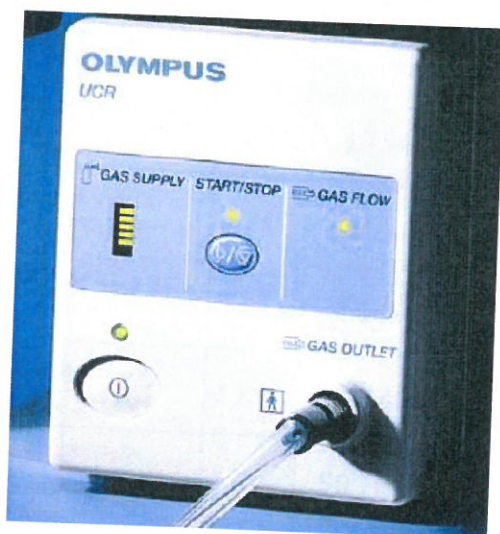
UCR insuflační jednotka CO₂

– zařízení pro insuflaci pacienta plynem CO₂ při endoskopických výkonech v zaživacím traktu.

Přikon Napětí (AC)	100 – 240 V
Kolisání napětí	V rozsahu ±10 %
Kmitočet	50/60 Hz
Kolisání kmitočtu	V rozsahu ± 1 Hz
Vstup	40 VA
Jmenovitá hodnota pojistky	2 A, 250 V
Rozměr pojistky	ø5 x 20 mm
Rozměry	130 (Š) x 156 (V) x 334 (H) mm
Hmotnost	4,9 kg
Vhodný plyn nebo rozvod	CO ₂ plyn určený pro zdravotnické použití – láhev
Indikace zdrojového tlaku	Pět kroků prostřednictvím LED kontrolky
Tlak přiváděného plynu	Maximální tlak pro přívod 45 kPa
Časovač	Nastavení časovače, po uplynutí nastaveného času se ukončí přívod plynu – long-30min, short-15 min, OFF – funkce vypnuta

Hadice pro láhev s plynem (DIN, MAJ-1081)

Délka hadice	1000 mm
Kompatibilní konektor pro láhev	
MAJ-1081 DIN (DIN 477 Anschl. č. 6, W21. 8-14)	
Životnost 5 let	



Příloha č. 2

Soupis jednotlivých prvků zařízení

	Prvek (popis prvku)	Počet MJ	Cena za MJ (Kč bez DPH po slevě)	Cena celkem (Kč bez DPH po slevě)	DPH (21 %)	Cena celkem (Kč vč. DPH po slevě)
1	E61EFSP2404D - Monitor LED 24"					
2	N3643350 - CLV-190 Xenonový zdroj světla					
3	N3643260 - CV-190 Videoprocessor					
4	K10026146 - KV-6 SUCTION PUMP EU					
5	K10021897 - Dis. suction liner 2.5L (40pc)					
6	K10021896 - Suction jar PC KV-5, 2.5L					
7	K10026130 - KV-6 CONNECTION TUBE					
8	K10002819 - MAJ-191 Rail Clamp					
9	K7503432 - Hadicový set, 2 m, KV-5, 50 ks					
10	K10001143 - OFP-2 Oplachová pumpa					
11	K10016091 - MAJ-1606 adaptér pro napojení					
12	K10016136 - MAJ-1607 hadice pro napojení 10ks					
13	028608 - MAJ-855 hadice vodní pro					
14	WB991036 - HF-jednotka ESG-100					
15	E0427213 - MAJ-814 - kabel k neutrální elektrodě					
16	027215 - MH-969 A-KABEL PRO KLIČKU					
17	E0427170 - Pacient.destička 8180F					

	3M 5 ks	
18	E61DPR001 - DicomPASS Recorder	
19	N3493240 - UCR ENDO CO2 REGULATION UNIT	
20	N1000630 - Adapter, MAJ-1084, central gas	
21	N2485700 - Videokabel MAJ-1430	
2	Dodávka, instalace a uvedení zařízení do provozu v rozsahu dle smlouvy	
3	Instruktaž v rozsahu dle smlouvy	

Cena celkem (Kč bez DPH)	1.528.000,-
Cena celkem (Kč včetně DPH)	1.848.880,-