

| | | | | |
|---|-----|-----------------|-------------|------------------------|
| Hasičský záchranný sbor Moravskoslezského kraje | | | | |
| EVIDENCE SMLUV | | | | |
| HMSK | SML | M poř. číslo | 2011 rok | NEUCITO doba plnění |
| Ev. číslo v SSD | | 910003343 | | |

SMLOUVA

o připojení elektrické požární signalizace objektu na zařízení dálkového přenosu a zajištění provozu zařízení dálkového přenosu - vyhodnocovací části na Integrovaném bezpečnostním centru Moravskoslezského kraje

Smluvní strany:

Provozovatel elektrické požární signalizace a zařízení dálkového přenosu - účastnická část (dále jen „provozovatel EPS“):

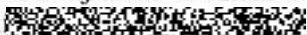
Agentura SLUNCE, o.p.s.


Zastoupený: Zdeňkem Daňhou, ředitelem


Sídlo: Patrice Lumumby 2608/66, 700 30 Ostrava - Zábřeh

IČO: 26851598 DIČ: (není plátce DPH)

Zapsán v obchodním rejstříku vedeném u Krajského soudu v Ostravě, odd. O, vl. 196

Bankovní spojení: 

Osoba oprávněná jednat ve věcech organizačních: 

Osoba oprávněná jednat ve věcech technických této smlouvy: 

a


Provozovatel zařízení dálkového přenosu - vyhodnocovací část (pult centrální ochrany) (dále jen „provozovatel PCO“):


Česká republika - Hasičský záchranný sbor Moravskoslezského kraje


Zastoupený: brig. gen. Ing. Vladimírem Vlčkem, Ph.D., ředitelem HZS Moravskoslezského kraje

Sídlo: Výškovická 40, 700 30 Ostrava - Zábřeh

IČO: 70884561 DIČ: CZ70884561 (není plátce DPH)

Bankovní spojení: ČNB Ostrava číslo účtu: 

Osoba oprávněná jednat ve věcech organizačních této smlouvy: 

Osoba oprávněná jednat ve věcech technických této smlouvy: 

uzavírají tuto smlouvu:

I.

Základní ustanovení

1. Smluvní strany uzavírají tuto smlouvu v souladu s ustanovením § 1746 odst. 2 zákona č. 89/2012 Sb., občanského zákoníku, ve znění pozdějších předpisů.
2. Smluvní strany prohlašují, že údaje uvedené v úvodu této smlouvy jsou v souladu s právní skutečností v době uzavření této smlouvy. Smluvní strany jsou povinny změny těchto údajů neprodleně písemně oznámit druhé smluvní straně.

II.

Úvodní preambule

Hasičský záchranný sbor Moravskoslezského kraje (dále jen „HZS MSK“) je provozovatelem Integrovaného bezpečnostního centra Moravskoslezského kraje (dále jen „IBC MSK“). Integrovaný



součástí IBC MSK je kombinovaný pult centralizované ochrany (dále jen „PCO“). Obsluha vyhodnocovací části PCO - elektrické požární signalizace je zajišťována příslušníky HZS MSK.

III. Předmět smlouvy

Předmětem smlouvy je sjednání podmínek připojení elektrické požární signalizace (dále jen „EPS“) instalované v objektu či objektech provozovatele EPS, uvedených v příloze č. 1 této smlouvy, na PCO. Účelem připojení je přenos požárně-taktických informací z ústředen EPS na PCO.

IV. Testovací provoz

1. Smluvní strany se dohodly, že dnem nabytí účinnosti této smlouvy bude zahájen čtrnáctidenní testovací provoz přenosu požárně-taktických informací z EPS prostřednictvím zařízení dálkového přenosu (dále jen „ZDP“) na PCO HZS MSK.
2. V případě jakéhokoliv hlášení ZDP na PCO v průběhu testovacího provozu operační důstojník HZS nevysílá jednotky požární ochrany a podle možností budou závady a hlášené stavy nahlášený na tel.: [REDAKCE] paní [REDAKCE]. Po celou dobu zkušebního provozu musí být u EPS zajištěna trvalá obsluha.
3. Po čtrnácti dnech testovacího provozu bude smluvními stranami provedeno jeho vyhodnocení. Pokud testovací provoz proběhne bez závad, bude vyhotoven písemný záznam o vyhodnocení testovacího provozu. V opačném případě bude testovací provoz prodloužen o dalších čtrnáct dnů. Testovací provoz bude ukončen dnem kladného písemného vyhodnocení testovacího provozu ze strany provozovatele PCO, o čemž bude provozovatel EPS neprodleně písemně vyrozuměn emailem na adresu: [REDAKCE].
4. Dnem následujícím po ukončení testovacího provozu bude zahájen řádný provoz přenosu požárně-taktických informací z EPS prostřednictvím ZDP na PCO HZS MSK.

V. Práva a povinnosti smluvních stran

1. Povinnosti provozovatele EPS :

- a) Připojení EPS k ZDP a PCO nezbavuje provozovatele EPS povinností, stanovených v § 7 a § 8 vyhlášky MV ČR č. 246/2001 Sb., o stanovení podmínek požární bezpečnosti a výkonu státního požárního dozoru (vyhláška o požární prevenci), ČSN 34 2710 „Elektrická požární signalizace – Projektování, montáž, užívání, provoz, kontrola, servis a údržba“, zejména v kapitolách č. 9-12, týkající se určování osob odpovědných za provoz, pověřených obsluhou i údržbou EPS, stejně tak jako nezbavuje provozovatele EPS povinností provádění funkčních zkoušek, servisu a pravidelných revizí EPS.
- b) Ústředna EPS musí být trvale obsluhována v průběhu zkušebního provozu (dle čl. IV. této smlouvy) a rovněž po celou dobu poruchy dle čl. V. odst. 2 písm. c) této smlouvy. V ostatních případech, kdy bude ústředna EPS připojena na ZDP a PCO dle čl. III této smlouvy, nemusí být trvale obsluhována.
- c) Provozovatel EPS je povinen předem telefonicky oznámit obsluze vyhodnocovací části PCO na dohledové pracoviště IBC MSK - tel. [REDAKCE] příp. na fax. [REDAKCE] nebo emailem na [REDAKCE] vypnutí zařízení EPS, popř. ZDP nebo zahájení činnosti, která může ovlivnit činnost EPS, popř. ZDP, a poté oznámit ukončení této činnosti a uvedení EPS do provozu. Rovněž je provozovatel EPS povinen stejným způsobem oznámit odstranění stavu „PORUCHA“ EPS a ZDP.

- d) V bezprostřední blízkosti obslužného pole požární ochrany, popř. v prostorách, stanovených po dohodě s provozovatelem PCO, bude u každého objektu uložena Dokumentace zdolávání požáru (dále jen „DZP“), upravující zásady rychlého a účinného zdolávání požáru a záchrany osob, zvířat a majetku v objektech, popř. jiná dohodnutá dokumentace (řešící rychlou orientaci jednotek požární ochrany v objektu provozovatele EPS a mající vazbu na přesnou identifikaci místa vzniku požáru). Tuto dokumentaci bude provozovatel EPS udržovat v souladu se skutečným stavem. O případných změnách, zaznamenaných v dokumentaci, musí neprodleně informovat obsluhu vyhodnocovací části PCO na dohledové pracoviště IBC MSK - tel. [redacted] a následně písemně nebo emailem na [redacted]. Aktualizovanou DZP předkládá provozovatel EPS ke schválení orgánu státního požárního dozoru.
- e) Provozovatel EPS je povinen udržovat EPS a účastnickou část ZDP v provozuschopném stavu a zajišťovat jeho maximální spolehlivost, aby se předcházelo v maximální míře nežádoucím planým poplachům.
- f) Provozovatel EPS je povinen zajistit, aby se odpovědný zástupce provozovatele EPS uvedený v příloze č. 2 této smlouvy, dostavil na pracoviště neprodleně poté, co mu bude jako kontaktní osobě provozovatele EPS oznámen výjezd jednotky požární ochrany na signalizaci „POŽÁR“, podle čl. V. odst. 2 písm. b), případně na signalizaci „PORUCHA“ podle čl. V. odst. 2 písm. c) této smlouvy. Provozovatel EPS je povinen zajistit, aby změny, týkající se kontaktních osob (změny kontaktních osob, adresy bydliště, tel. spojení, jiný kontakt) byly neprodleně telefonicky nahlášený obsluze vyhodnocovací části PCO na dohledové pracoviště IBC MSK tel. [redacted] a následně potvrzeny faxem na č. [redacted] nebo emailem na [redacted] příp. písemným oznámením zaslaným na adresu provozovatele PCO.
- g) Provozovatel EPS je povinen na základě faktury, vystavené provozovatelem PCO, platit poplatky za zajišťování trvalé obsluhy EPS prováděné prostřednictvím ZDP na PCO, a to na účet uvedený v zaslané faktuře. Výše měsíčního poplatku činí **3 475,- Kč za každý objekt**. Poplatek bude hrazen po celou dobu účinnosti smlouvy, tedy i dobu zkušebního provozu. Měsíční poplatek je splatný do 14 dnů od data vystavení faktury. V tomto poplatku je zahrnut i jeden (první) případný planý výjezd za kalendářní měsíc dle čl. V odst. 1 písm. h) této smlouvy.
- h) Provozovatel EPS je povinen platit poplatky v případě výjezdu zásahových jednotek HZS MSK na základě nežádoucího hlášení stavu „POŽÁR“ (plané a technické poplachy, nedbalost pracovníků provozovatele EPS, porušení norem a předpisů, porušení interních směrnic). Výše poplatku za případný druhý a každý následující planý výjezd činí **2 353,- Kč** a bude fakturován provozovatelem PCO provozovateli EPS. Splatnost těchto poplatků je 14 dnů od data vystavení faktury.
- i) V případě prodlení se zaplacením faktur vystavených podle této smlouvy je provozovatel EPS povinen uhradit provozovateli PCO úrok z prodlení ve výši 0,05 % z dlužné částky za každý i započatý den prodlení.
- j) V případě ukončení účinnosti této smlouvy je provozovatel EPS povinen zabezpečit, aby předmětné objektové vysílače ZDP nebyly využívány na kmitočtech přidělených provozovateli PCO.

2. Povinnosti provozovatele PCO :

- a) Provozovatel PCO je povinen obsluhovat a vyhodnocovat nepřetržitě 24 hodin denně informace, poskytované na PCO prostřednictvím ZDP.
- b) Při hlášení stavu „POŽÁR“ na straně provozovatele PCO zajistí operační důstojník HZS MSK standardním postupem reakci operačního střediska HZS MSK v souladu s Požárním poplachovým plánem Moravskoslezského kraje a neprodleně informuje o této skutečnosti pověřenou kontaktní osobu provozovatele EPS.
- c) Při hlášení stavu „PORUCHA“, popř. při zjištění závady na PCO, popř. ZDP (vyhodnocovací části) neprodleně operační středisko HZS MSK informuje kontaktní osobu provozovatele EPS.

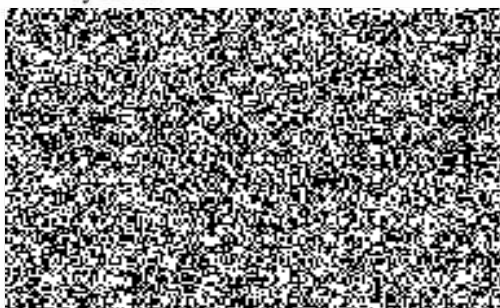
V případě nedosažitelnosti kontaktní osoby předá operační středisko HZS MSK informaci jiným dohodnutým způsobem (fax, telefonní záznamník apod.).

- d) Po informování kontaktní osoby provozovatele EPS (popř. po předání informace dohodnutým způsobem) o stavu „PORUCHA“ popř. při zjištění závady na PCO popř. ZDP (dle čl. V. odst. 2 písm. c) této smlouvy nenese provozovatel PCO žádnou odpovědnost za možné důsledky pro požární bezpečnost objektu u provozovatele EPS, jež mohou nastat v souvislosti s nefunkčností EPS, ZDP a PCO.

VI.

Závěrečná ustanovení

1. Provozovatel PCO neodpovídá za případné poškození napojení EPS na PCO vzniklé v důsledku zásahu třetích osob, popř. neodbornými zásahy nebo nedodržením pokynů pro užívání EPS ze strany provozovatele EPS.
2. Tato smlouva se vztahuje pouze na objekty a prostory, které jsou uvedeny v příloze č. 1 této smlouvy. Případná změna rozsahu nebo počtu objektů nebo prostor střezovaných EPS podle této smlouvy bude po projednání oběma smluvními stranami upravena formou dodatku k této smlouvě.
3. Provozovatel PCO se zavazuje provozovateli EPS poskytnout slevu z poplatku dle čl. V., odst. 1 písm. g) této smlouvy ve výši 1/30 z uvedeného poplatku za každý den odstavení EPS, pokud odstavení EPS trvá více než 48 hodin.
4. Tato smlouva se uzavírá na dobu neurčitou a to s účinností ode dne jejího uveřejnění v registru smluv.
5. Tato smlouva podléhá povinnosti uveřejnění v registru smluv podle zákona č. 340/2015 Sb., o zvláštních podmínkách účinnosti některých smluv, uveřejňování těchto smluv a o registru smluv (zákon o registru smluv), ve znění pozdějších předpisů, přičemž smluvní strany souhlasí s jejím uveřejněním v plném rozsahu. Uveřejnění této smlouvy v registru smluv zajistí provozovatel PCO.
6. Tuto smlouvu lze ukončit písemnou dohodou smluvních stran.
7. Každá ze smluvních stran je oprávněna tuto smlouvu vypovědět, a to i bez uvedení důvodu. Výpovědní lhůta je 3 měsíce a začíná běžet dnem doručení písemné výpovědi druhé smluvní straně.
8. Tuto smlouvu lze měnit nebo doplňovat pouze formou písemných dodatků k této smlouvě, které budou vzestupně číslovány, výslovně označeny za dodatek této smlouvy a podepsány oprávněnými zástupci obou smluvních stran. Přílohu č. 2 – seznam kontaktních osob provozovatele EPS lze měnit také telefonickým nahlášením změn a jejich následným potvrzením faxem, emailem nebo písemným oznámením v souladu s ustanovením bodu V. odst. 1 písm. f) této smlouvy.
9. Přílohy č. 1 a 2, včetně jejich případných změn v rámci dodatků k této smlouvě, je za provozovatele PCO oprávněn podepsat vedoucí oddělení IBC.
10. Smlouva je vyhotovena ve dvou výtiscích, z nichž každá smluvní strana obdrží po jednom výtisku.



Agentura SLUNCE, o.p.s.
Patrice Lumumby 2608
700 30 Ostrava - Zábřeh
IČ 268 51 598 (1)

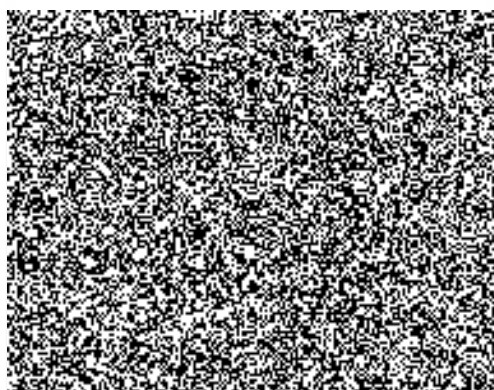
V Ostravě dne : 11.1.2018



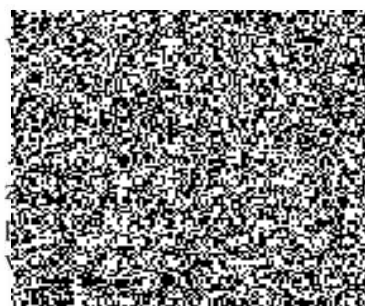
Moravskoslezského kraje
Výškovická 40
700 30 Ostrava - Zábřeh

SEZNAM
objektů (prostor) střežených EPS

| Název objektu/prostoru | Adresa |
|------------------------|--------|
| [Redacted content] | |



Agentura SLUNCE, o.p.s.
Patrice Lumumby 2608
700 30 Ostrava - Zábřeh
IČ 268 51 598 (1)



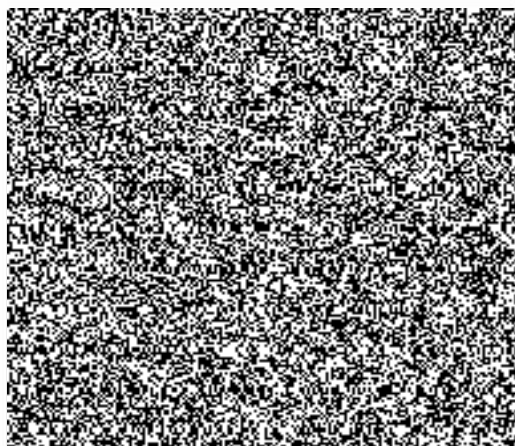
1 -01- 2018

Hasičský záchranný sbor
Moravskoslezského kraje
Výškovická 40
700 30 Ostrava - Zábřeh

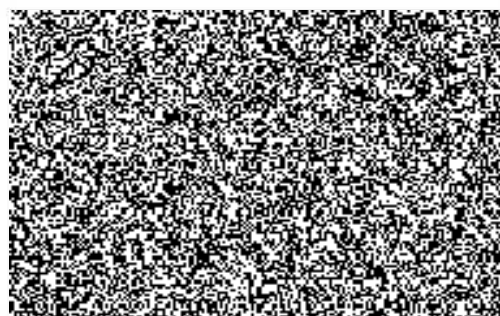
SEZNAM

kontaktních osob provozovatele EPS

| Jméno a příjmení | Telefon |
|------------------------------------|---------|
| [Obsah tabulky je znečištěn šumem] | |



Agentura SLUNCE, o.p.s.
Patrice Lumumby 2608
700 30 Ostrava - Zábřeh
IČ 268 51 598 (1)



Hasičský záchranný sbor
Moravskoslezského kraje
Výškovická 40
700 30 Ostrava - Zábřeh