



Veřejnoprávní smlouva

o poskytnutí dotace na provozování, propagaci, opravy a údržbu historických vlaků na území Středočeského kraje v roce 2017

evidenční číslo smlouvy: S-3556/DOP/2017

I. SMLUVNÍ STRANY

Středočeský kraj

se sídlem: Zborovská 11, 150 21 Praha 5

Zastoupený: [redacted] na základě usnesení ZK č. 023-11/2017/ZK ze dne 5. 12. 2017

IČ: 70891095

DIČ: CZ70891095

Bankovní spojení: [redacted]

Číslo účtu: [redacted]

(dále jen „poskytovatel“)

a

KŽC Doprava, s.r.o.

se sídlem: Meinlinova 336, 190 16 Praha 9

Zapsána v obchodním rejstříku vedeném Městským soudem v Praze v oddíle C, vložce č. 112125

Zastoupená: [redacted]

IČ: 27423069

DIČ: CZ27423069

Bankovní spojení: [redacted]

Číslo účtu: [redacted]

(dále jen „příjemce“)

Shora uvedené smluvní strany uzavírají na základě § 10a a násl. zákona č. 250/2000 Sb., o rozpočtových pravidlech územních rozpočtů, ve znění pozdějších předpisů, podle zákona č. 500/2004 Sb., správního řádu, zákona č. 89/2012 Sb., občanského zákoníku, usnesení Zastupitelstva kraje č. 023-11/2017/ZK ze dne 5. 12. 2017 tuto veřejnoprávní smlouvu k poskytnutí účelové dotace na provozování, propagaci, opravy a údržbu historických vlaků na území Středočeského kraje v roce 2017 takto:

II. PŘEDMĚT SMLOUVY

1. Předmětem smlouvy je poskytnutí finančních prostředků na provozování, propagaci, opravy a údržbu historických vlaků na území Středočeského kraje v roce 2017.
2. Poskytovatel se touto smlouvou zavazuje poskytnout příjemci jednorázovou účelovou dotaci ve výši 990 000,- Kč (slovy devětsetdevedesát tisíc korun českých) pro výše uvedený účel (dále jen dotaci).
3. Dotace ve výši dle bodu 2. tohoto článku bude poskytnuta z prostředků Středočeského kraje a bude bezhotovostně převedena příjemci na jeho účet u [REDAKCE] č.ú. [REDAKCE]. Poskytovatel se zavazuje převést celou dotaci na shora uvedený účet do 30-ti dnů od podpisu této smlouvy.

III. POUŽITÍ DOTACE

1. Dotace je účelově vázána výhradně na financování provozu, propagaci, opravy a údržbu historických vlaků na území Středočeského kraje v roce 2017 (zejména prací, dodávek, služeb a zboží souvisejících s provozováním historických železničních linek a historických kolejových vozidel). Jedná se zejména o:
 - podpora provozu historických vlaků (Posázavský motoráček, Kokořínský motoráček, Polabský motoráček, Podlipanský motoráček, Otavský motoráček, Podlipanský motoráček, Rakovnický rychlík)
 - zlepšení propagace provozu a železniční historie
 - muzejnictví a sbírkotvorná činnost
 - oprava a údržba historických kolejových vozidel

IV. PRÁVA A POVINNOSTI SMLUVNÍCH STRAN

1. Příjemce se zavazuje, že poskytnutá dotace bude použita výhradně k financování účelu, pro který byla poskytnuta. Dotace nebude poskytnuta jiným fyzickým nebo právnickým osobám, pokud nepůjde o úhradu spojenou s realizací účelu dotace.
2. Příjemce je povinen předložit poskytovateli vyúčtování použití dotace ve lhůtě do 31. 3. 2018.
3. Příjemce je povinen uchovávat veškeré písemnosti, týkající se poskytnutí dotace podle této smlouvy včetně vyúčtování dotace se všemi písemnými doklady, a to takovým způsobem,

aby bylo možno prokázat oprávněnost použití peněžních prostředků v souladu s touto smlouvou, a to po dobu deseti let od ukončení realizace akce.

4. Příjemce je povinen ve smyslu § 22 odst. 2 zákona č. 250/2000 Sb., o rozpočtových pravidlech územních rozpočtů, zaplatit poskytovateli penále ve výši 1 promile denně z poskytnuté dotace nebo její části, která byla příjemcem použita v rozporu s touto smlouvou, nebo ze zadržovaných prostředků dotace, za každý i započatý den prodlení, na účet poskytovatele uvedený v záhlaví smlouvy s variabilním symbolem, kterým je IČ příjemce.
5. Příjemce je povinen ve smyslu § 10a odst. 6 zákona č. 250/2000 Sb., o rozpočtových pravidlech územních rozpočtů, zaplatit poskytovateli odvod ve výši 0,5 promile denně z poskytnuté dotace nebo její části, pokud bude v prodlení s plněním povinností příjemce podle článku IV., bodu 2. této smlouvy, za každý i započatý den prodlení, na účet poskytovatele uvedený v záhlaví smlouvy s variabilním symbolem, kterým je IČ příjemce.
6. V případě, že poskytnutá dotace nebude vyčerpaná do konce roku 2017, v plné výši, je příjemce povinen vrátit poskytovateli zůstatek dotace do 31. 3. 2018, na účet poskytovatele uvedený v záhlaví smlouvy s variabilním symbolem, kterým je IČ příjemce.
7. Příjemce dotace je povinen bez zbytečného odkladu, nejpozději do deseti dnů od dne, kdy se dozví o změnách, písemně oznámit poskytovateli veškeré změny nebo skutečnosti, které by měly vliv na realizaci účelu dotace, včetně změn údajů o příjemci (např. změna IČ, čísla bankovního účtu, změna osoby oprávněné jednat jménem příjemce).
8. Příjemce souhlasí se zveřejněním svého názvu, sídla, účelu dotace a její poskytnuté výše.
9. Na poskytování dotace není právní nárok, jejím poskytnutím se nezakládá nárok na poskytnutí další dotace v případě, že dotovaná akce bude pokračovat v dalších letech.
10. Příjemce není oprávněn bez souhlasu poskytovatele postoupit svá práva a povinnosti plynoucí z této smlouvy třetí osobě.
11. Příjemce dotace je povinen písemně informovat poskytovatele
 - a) o přeměně právnické osoby, a to do 10 pracovních dnů ode dne, kdy došlo k přeměně právnické osoby,
 - b) o vstupu právnické osoby do likvidace, a to do 10 pracovních dnů ode dne vstupu do likvidace.V písemné informaci pro poskytovatele příjemce mimo jiné uvede evidenční číslo smlouvy poskytovatele, uvedené na straně 1 této smlouvy, název akce a výši poskytnuté dotace poskytovatelem.
12. V případě vstupu do likvidace je příjemce povinen vrátit všechny prostředky dotace, které nebyly do data vstupu do likvidace použity na účel dotace, a to do 30 dnů od vstupu do

likvidace, na účet poskytovatele, a ve stejném termínu předložit vyúčtování dotace jak je výše uvedeno.

13. V případě přeměny právnické osoby příjemce je příjemce povinen vyžádat si souhlas s převodem práv a povinností z této smlouvy v dostatečném předstihu od poskytovatele. V případě nesouhlasu poskytovatele je příjemce povinen vrátit všechny prostředky dotace, které nebyly do data vstupu do likvidace použity na účel dotace, a to do 30 dnů od přeměny, na účet poskytovatele, a ve stejném termínu předložit vyúčtování dotace jak je výše uvedeno.
14. Povinnosti uvedené v předchozím odstavci tohoto článku příjemce nemá, jestliže již není povinen uchovávat veškeré písemnosti, týkající se poskytnutí dotace.
15. Příjemce dotace je povinen vést přidělenou dotaci v účetnictví odděleně na každou službu zvlášť a vést účetnictví v souladu se zákonem č. 563/1991 Sb., o účetnictví, ve znění pozdějších předpisů. Příjemce dotace je povinen jednotlivé originály účetních dokladů označit tak, aby bylo zřejmé, že se jedná o výdaj hrazený na základě této Smlouvy.
16. Příjemce dotace je povinen vést analytickou účetní evidenci všech účetních případů vztahujících se k poskytnuté dotaci.
17. Pro kontrolu dodržování podmínek čerpání dotace z rozpočtu Středočeského kraje a uplatnění sankcí při neoprávněném použití nebo zadržetí dotace se postupuje podle zákona č. 320/2001 Sb., o finanční kontrole ve veřejné správě a o změně některých zákonů (zákon o finanční kontrole), ve znění pozdějších předpisů, a zákona č. 250/2000 Sb., o rozpočtových pravidlech.
18. Poskytovatel je oprávněn pozastavit poskytování dotace v případě podezření na porušení rozpočtové kázně, a to až do výše předpokládaného odvodu. Příjemce je povinen prokázat účelové použití poskytnutých prostředků dotace, v případě pochybností se má za to, že prostředky byly použity v rozporu s účelem a podmínkami této smlouvy.
19. Příjemce dotace je povinen v souladu se zákonem č. 320/2001 Sb., o finanční kontrole ve veřejné správě a o změně některých zákonů (zákon o finanční kontrole), ve znění pozdějších předpisů, a v souladu s dalšími právními předpisy České republiky umožnit výkon kontroly všech dokladů vztahujících se k poskytnuté dotaci z rozpočtu Středočeského kraje na základě Smlouvy a poskytnout součinnost všem osobám oprávněným k provádění kontroly, příp. jejich zmocněncům.
20. Příjemce dotace je povinen realizovat nápravná opatření, která mu byla uložena na základě prováděných kontrol, a to v požadovaném termínu, rozsahu a kvalitě a v souladu s § 18 zákona č. 320/2001 Sb., o finanční kontrole ve veřejné správě a o změně některých

zákonů (zákon o finanční kontrole), ve znění pozdějších předpisů, a informovat o splnění nápravných opatření toho, kdo tato nápravná opatření uložil.

21. Dotace je veřejnou finanční podporou. Příjemce si je vědom všech svých povinností z toho vyplývajících.
22. Za porušení smluvních podmínek je příjemce povinen zaplatit 5% z částky dotace uvedené v článku II. odst. 2 této smlouvy.

V. ZÁVĚREČNÁ USTANOVENÍ

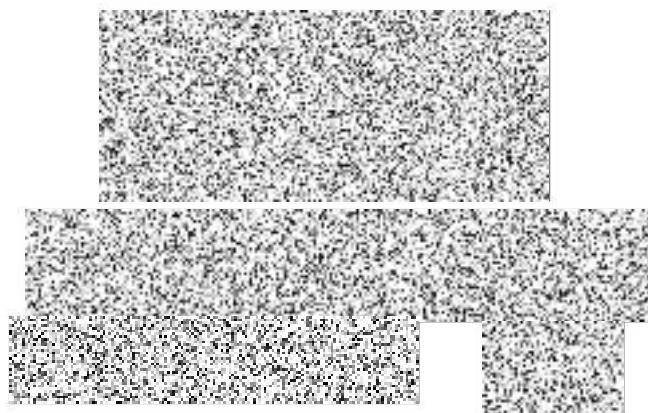
1. Smlouva je vyhotovena ve 4 stejnopisech, z nichž obě smluvní strany obdrží 2 stejnopisy.
2. Tuto smlouvu je možno měnit pouze písemnými dodatky odsouhlasenými a podepsanými oběma smluvními stranami, vzestupně číslovanými a výslovně prohlášenými za dodatky této smlouvy. Vzájemná korespondence není návrhem na uzavření smlouvy ani jejím přijetím.
3. Smlouva nabývá platnosti dnem podpisu oprávněnými zástupci obou smluvních stran. Účinnosti nabývá dnem zveřejnění v registru smluv dle zákona č. 340/2015 Sb., které provede poskytovatel do 30 dnů od jejího podpisu.
4. Poruší-li příjemce některou z povinností, která je uvedena v této smlouvě, je poskytovatel oprávněn tuto smlouvu vypovědět. Výpověď musí mít písemnou formu a musí být prokazatelně doručena příjemci. Výpovědní doba činí 1 měsíc a počíná běžet dnem následujícím po dni, kdy byla příjemci výpověď prokazatelně doručena. Po uplynutí výpovědní doby je příjemce povinen ve lhůtě do 15 dnů vrátit poskytovateli poměrnou část finančních prostředků na účet, z něhož byla dotace vyplacena a zároveň ve stejné lhůtě předložit poskytovateli finanční vypořádání dotace. Rozhodným okamžikem vrácení finančních prostředků dotace zpět na účet poskytovatele je den jejich připsání na účet poskytovatele. Poskytovatel je rovněž oprávněn tuto smlouvu vypovědět, poruší-li příjemce zvláště hrubým způsobem povinnosti vyplývající mu z této smlouvy. Výpovědní doba v tomto případě činí 10 dnů. Za zvláště hrubé porušení se považuje porušení povinností uvedených v článku IV. této smlouvy o dotaci, a také při jakémkoliv neúčelovém použití prostředků z dotace příjemcem. Poskytovatel může tuto smlouvu vypovědět i v případě vstupu příjemce do insolvence. Neoznámení vstupu příjemce do insolvence poskytovateli je hrubým porušením této smlouvy. Příjemce je povinen vrátit všechny prostředky dotace, které nebyly do data vstupu do insolvence použity na účel dotace, a to do 30 dnů od vstupu do insolvence na účet poskytovatele, a ve stejném termínu předložit vyúčtování dotace jak je výše uvedeno.

5. Obě smluvní strany prohlašují, že se s celou smlouvou před jejím podpisem seznámily a že smlouva byla sepsána na základě pravdivých skutečností, na základě jejich svobodné a vážné vůle, prosté omylu a nebyla sepsána v tísní, ani za nápadně nevýhodných podmínek.
6. O uzavření smlouvy k poskytnutí dotace na provozování, propagaci, opravy a údržbu historických vlaků na území Středočeského kraje v roce 2017 rozhodlo Zastupitelstvo kraje na svém zasedání dne 5. 12. 2017 usnesením č. 023-11/2017/ZK. Tento právní úkon splňuje všechny podmínky stanovené v zákoně č. 129/2000Sb., o krajích (krajské zřízení), ve znění pozdějších předpisů.

18 -12- 2017

V Praze dne

Příjemce:
KŽC Doprava, s.r.o.



18 -12- 2017

V Praze dne.....

Poskytovatel:
Středočeský kraj

