



Kupní smlouva

(dále jen „Smlouva“) uzavřená dle § 2079 a násl. zákona č.89/2012 Sb., občanský zákoník, ve znění pozdějších předpisů (dále jen „občanský zákoník“).

I. Smluvní strany

DSO Hanácký venkov

Sídlo: Doloplazy 15, 798 26 Doloplazy
Statutární zástupce: Ing. Bronislava Augustinová, předsedkyně DSO
e-mail: dso@hanackyvenkov.cz
telefon: +420 602 508 690
IČ: 050 10 632
(dále jen „Zadavatel“)

ELKOPLAST CZ, s.r.o.

Sídlo: Štefánikova 2664, 760 01 Zlín
Statutární zástupce: Tomáš Krajča - jednatel
e-mail: elkoplast@elkoplast.cz
telefon: 575 571 000
fax: 575 571 099
IČ: 25347942
Bankovní spojení: Citibank a.s., č. účtu: 2511770102/2600
(dle jen „Prodávající“)

II.1. Prodávající je držitelem příslušných živnostenských oprávnění potřebných k dodání zboží a má řádné vybavení, zkušenosti a schopnosti, aby řádně a včas dodal zboží dle Smlouvy a je tak způsobilý splnit svou nabídku podanou v zadávacím řízení vyhlášeném mimo režim zákona č. 134/2016 Sb., o zadávání veřejných zakázek, ve znění pozdějších předpisů, na zadání veřejné zakázky „**Doplnění systému pro separaci KO DSO Hanácký venkov**“. Prodávající prohlašuje, že je schopný zboží dle Smlouvy dodat v souladu se Smlouvou za sjednanou cenu a že si je vědom skutečnosti, že Zadavatel má značný zájem na dodání zboží, které je předmětem Smlouvy v čase a kvalitě dle Smlouvy.

III. Předmět plnění

III.1. Prodávající se Smlouvou zavazuje dodat pro Zadavatele řádně a včas, na svůj náklad a na své nebezpečí sjednané zboží dle čl. IV Smlouvy a umožní mu k němu nabýt vlastnické právo a Zadavatel se zavazuje dodané zboží převzít a zaplatit cenu sjednanou v čl. VI.1 této smlouvy.

III.2. Prodávající splní závazek založený Smlouvou tím, že řádně a včas dodá zboží dle Smlouvy, umožní Zadavateli nabýt k němu vlastnické právo a splní všechny ostatní povinnosti vyplývající ze Smlouvy.

III.3. Prodávající se zavazuje dodat také záruční list, návod k údržbě a prohlášení o shodě ve smyslu zák. č. 22/1997 Sb., pokud se na předmět plnění tento zákon vztahuje.

III.4. Zadavatel splní závazek založený Smlouvou tím, že zboží převezme a řádně a včas zaplatí cenu zboží.

IV. Specifikace předmětu smlouvy

IV.1. Předmětem Smlouvy je dodávka plastových popelnic, plastových kontejnerů, sklolaminátových kontejnerů, velkoobjemových kontejnerů, traktorových nosičů kontejnerů, a malotraktorového nosiče kontejnerů dle specifikace uvedené v příloze č. 1 této smlouvy.

IV.2. Dodavatel se zavazuje, že v rámci předmětu plnění poskytne rovněž dopravu na jednotlivá místa plnění dle rozpisu podle čl. V.4. Smlouvy.

IV.3. Dodavatel se zavazuje, že před zahájením výroby velkoobjemových kontejnerů budou parametry a provedení kontejnerů písemně (e-mail) odsouhlaseny zadavatelem.

IV.4. Prodávající se zavazuje, že dodá celý předmět plnění, tak jak je specifikován v přílohách této smlouvy.

V. Doba plnění a místo dodání

V.1. Prodávající se zavazuje dodat zboží nejpozději do 31. 3. 2018.

V.2. Splněním dodávky se rozumí protokolární předání a převzetí zboží Zadavatelem v místech plnění. O dodání a převzetí zboží sepíše Prodávající se zástupcem Zadavatele dodací list, v němž potvrdí, že dodané zboží bylo předáno bez zjevných vad a v souladu s dohodnutými technickými podmínkami. Od okamžiku podepsání dodacího listu na zboží začíná plynout záruční doba podle čl. VII.1. Smlouvy.

V.3. Místem plnění jsou následující obce: Dobromilice, Mořice, Němčice nad Hanou, Nezamyslice, Tištin, Tvorovice, Víceměřice, Vincencov, Vitčice, Vrchoslavice, Vřesovice a Želeč.

V.4. Dodávaný počet kusů vybavení do jednotlivých obcí:

Položka - vybavení	Název obce	Počet ks
popelnice plastová 120l žlutá, horní výsyp	Vřesovice	250
popelnice plastová 120l modrá, horní výsyp	Vřesovice	250
kontejner plastový 1100l hnědý, horní výsyp	Vitčice	1
kontejner plastový 1100l zelený, horní výsyp	Vrchoslavice	1
	Vincencov	1
kontejner plastový 1100l modrý, horní výsyp	Vrchoslavice	1
	Němčice nad Hanou	3
kontejner plastový 1100l žlutý, horní výsyp	Vrchoslavice	1
	Němčice nad Hanou	21
kontejner plastový 1100l černý se zámkem, horní výsyp	Vincencov	1
kontejner plastový 1500l zelený, dolní výsyp	Vřesovice	3
	Tvorovice	3
kontejner plastový 1500l šedý se zámkem, dolní výsyp	Vřesovice	3
kontejner plastový 1500l bílý, dolní výsyp	Vřesovice	3
	Tvorovice	2
kontejner plastový 2500l modrý, dolní výsyp	Vřesovice	3
kontejner plastový 2500l žlutý, dolní výsyp	Vřesovice	3
	Želeč	2

kontejner plastový 2500l šedý se zámkem, dolní výsyp	Želeč	5
kontejner plastový 2500l bílý, dolní výsyp	Želeč	2
kontejner plastový 2500l zelený, dolní výsyp	Želeč	2
kontejner sklolaminátový 1500l zelený, dolní výsyp	Němčice nad Hanou	5
	Vitčice	1
kontejner sklolaminátový 1500l bílý, dolní výsyp	Němčice nad Hanou	3
kontejner velkoobjemový max. 3,5 m3 se zámkem	Vitčice	1
	Vrchoslavice	2
	Mořice	1
kontejner velkoobjemový min. 6m3	Vřesovice	3
	Tištín	2
kontejner velkoobjemový min. 10m3	Víceměřice	2
	Vrchoslavice	2
	Vitčice	1
	Nezamyslice	2
	Tvorovice	2
	Mořice	2
	Tištín	2
	Dobromilice	2
traktorový nosič kontejneru 3,5t - typ A	Mořice	1
	Vrchoslavice	1
traktorový nosič kontejneru 3,5t - typ B	Tvorovice	1
traktorový nosič kontejneru 5t	Dobromilice	1
malotraktorový nosič kontejneru	Vitčice	1
kontejner velkoobjemový min. 1,9m3	Vitčice	1
kontejner velkoobjemový min. 5,5m3	Vitčice	1

VI. Cena zboží a platební podmínky

VI.1. Smluvní strany se dohodly na této výši ceny zboží:

Cena bez DPH 3.502.000,-Kč

(slovy: třímilionypětsetdvatisícekorun českých)

DPH ve výši 735.420,-Kč

(slovy: sedmsettřicetpěttisícčtyřistadvacetkorun českých)

Cena včetně DPH ve výši 4.237.420,-Kč

(slovy: čtyřimilionydvěstětřicetsedmtisícčtyřistadvacetkorun českých)

(dále též „Cena za předmět plnění“ nebo „Cena zboží“)

Podrobný (položkový) rozpis cen je přílohou č. 2 této smlouvy.

VI.2. Tato cena vztahující se k předmětu plnění jeho rozsahu a způsobu dodání, tak, jak je sjednáno v době uzavření Smlouvy, byla sjednána jako cena nejvýše přípustná, která je překročitelná pouze v případě změny právních předpisů ovlivňujících výši DPH u ceny sjednané Smlouvou.

VI.3. Zadavatel neposkytuje zálohy.

VI.4. Daňový doklad - faktura bude obsahovat pojmové náležitosti daňového dokladu stanovené zákonem č. 235/2004 Sb. – o dani z přidané hodnoty, v platném znění, a zákonem č. 563/1991 Sb. – o účetnictví, v platném znění. Na daňovém dokladu - faktuře musí být uvedeno registrační číslo projektu CZ.05.3.29/0.0/0.0/16_041/0004079. V případě, že daňový doklad nebude obsahovat správné údaje či bude neúplný, je Zadavatel oprávněn daňový doklad - fakturu vrátit ve lhůtě do data jeho splatnosti Prodávajícímu. Prodávající je povinen takový daňový doklad - fakturu opravit, event. vystavit nový daňový doklad - fakturu - lhůta splatnosti počíná v takovém případě běžet ode dne doručení opraveného či nově vystaveného dokladu - faktury Zadavateli. Přílohou daňového dokladu - faktury musí být kopie dodacího listu potvrzeného zástupcem Zadavatele.

VI.5. Splatnost daňových dokladů je smluvními stranami dohodnuta na 30 (slovy: třicet) kalendářních dní ode dne řádného doručení daňového dokladu - faktury Prodávajícím Zadavateli. Daňový doklad - faktura se považuje za řádně a včas zaplacený, bude-li poslední den této lhůty účtovaná částka odepsána z účtu Zadavatele.

VII. Součinnost smluvních stran

VII.1. Smluvní strany se zavazují vyvinout veškeré úsilí k vytvoření potřebných podmínek pro dodání zboží dle podmínek stanovených Smlouvou, které vyplývají z

jejich smluvního postavení. To platí i v případech, kde to není výslovně stanoveno ustanovením Smlouvy.

VII.2. Pokud jsou kterékoli ze smluvních stran známy skutečnosti, které jí brání nebo budou bránit, aby dostála svým smluvním povinnostem, sdělí tuto skutečnost neprodleně písemně druhé smluvní straně. Smluvní strany se dále zavazují neprodleně odstranit v rámci svých možností všechny okolnosti, které jsou na jejich straně a které brání splnění jejich smluvních povinností.

VII.3. Prodávající se zavazuje, že na základě skutečností zjištěných v průběhu plnění povinností dle Smlouvy navrhne a provede opatření směřující k dodržení podmínek stanovených Smlouvou pro naplnění Smlouvy, k ochraně Zadavatele před škodami, ztrátami a zbytečnými výdaji a že poskytne Zadavateli veškeré potřebné doklady, konzultace, pomoc a jinou součinnost.

VII.4. Smlouva je uzavírána v rámci Operačního programu Životní prostředí. Prodávající je povinen respektovat skutečnost, že projekt je realizován s podporou dotace EU a SFŽP v rámci Operačního programu Životní prostředí, a je povinen spolupracovat s kupujícím především v oblasti propagace projektu a zpracovávání podkladů nezbytných pro administraci projektu v rámci Operačního programu Životní prostředí.

VII.5. Prodávající je povinen umožnit všem subjektům oprávněným k výkonu kontroly projektu, z jehož prostředků je dodávka hrazena, provést kontrolu dokladů souvisejících s plněním zakázky, a to po dobu danou právními předpisy ČR k jejich uchování (zákon č. 563/1991 Sb., o účetnictví, a zákon č. 235/2004 Sb., o dani z přidané hodnoty).

VII.6. Prodávající se zavazuje řádně uchovávat originál Smlouvy včetně příloh a jejich případných dodatků, veškeré originály účetních dokladů a originály dalších dokumentů souvisejících s realizací veřejné zakázky minimálně do roku 2022 v souladu s podmínkami OPŽP. Výše uvedené dokumenty a účetní doklady budou uchovány způsobem uvedeným v zákoně č. 563/1991 Sb., o archivnictví a spisové službě a o změně některých zákonů, ve znění pozdějších předpisů, a v souladu s dalšími platnými právními předpisy ČR. Ve smlouvách uzavíraných s případnými partnery a subdodavateli Prodávající zaváže touto povinností i případné partnery a subdodavatele veřejné zakázky. Prodávající je dále povinen uchovávat účetní záznamy vztahující se k předmětu plnění veřejné zakázky v elektronické podobě. Prodávající je povinen v souladu se zákonem č. 320/2001 Sb., o finanční kontrole, nařízením Komise (ES) č. 1083/2006, a v souladu s dalšími právními předpisy ČR a ES umožnit výkon kontroly všech dokladů vztahujících se k realizaci předmětu plnění veřejné zakázky, poskytnout osobám oprávněným k výkonu kontroly projektu, z něhož je zakázka hrazena, veškeré doklady související s realizací předmětu plnění veřejné zakázky, umožnit průběžné ověřování skutečného stavu plnění předmětu veřejné zakázky v místě realizace a

poskytnout součinnost všem osobám oprávněným k provádění kontroly. Těmito oprávněnými osobami jsou Zadavatel a jím pověřené osoby, poskytovatel podpory projektu, z něhož je zakázka hrazena, a jím pověřené osoby, územní finanční orgány, Ministerstvo školství, mládeže a tělovýchovy, Ministerstvo financí, Nejvyšší kontrolní úřad, Evropská komise a Evropský účetní dvůr, případně další orgány oprávněné k výkonu kontroly. Prodávající má dále povinnost zajistit, aby obdobné povinnosti ve vztahu k předmětu plnění veřejné zakázky plnili také jeho případní poddodavatelé a partneři. Smlouva s vybraným dodavatelem bude zavazovat dodavatele řádně uchovávat originály všech dokladů souvisejících s plněním zakázky minimálně do 31. 12. 2022, pokud český právní řád (zákon č. 563/1991 Sb., o účetnictví, ve znění pozdějších předpisů, a zákon č. 235/2004 Sb., o dani z přidané hodnoty, ve znění pozdějších předpisů) nestanovuje lhůtu delší.

VII.7. Ve smlouvách uzavíraných s případnými partnery a poddodavateli Prodávající zaváže povinnostmi vyplývajícími z čl. VII.5 a VII.6 Smlouvy i případné partnery a poddodavatele veřejné zakázky.

VIII. Záruka za zboží

VIII.1. Prodávající v souladu s § 2113 a násl. občanského zákoníku poskytuje záruku za jakost předmětu plnění dle čl.II.1a IV Smlouvy po dobu **60 měsíců** ode dne předání a převzetí zboží, pokud není v technické specifikaci uvedena delší.

IX. Úrok z prodlení a smluvní pokuta

IX.1. Pro případ porušení níže uvedených smluvních povinností si dohodly strany Smlouvy tyto ve smyslu ustanovení § 2048 a násl. občanského zákoníku níže uvedené smluvní pokuty, jejichž sjednáním není dotčen nárok Zadavatele na náhradu újmyzpůsobené porušením povinnosti, utvrzené smluvní pokutou. Pohledávka Zadavatele na zaplacení smluvní pokuty může být započítána s pohledávkou Prodávajícího na zaplacení ceny.

IX.2. Pokud bude Prodávající v prodlení se splněním svého závazku dodat zboží nebo jeho část ve sjednaném termínu plnění, je Zadavatel oprávněn účtovat Prodávajícímu smluvní pokutu ve výši 0,2 % z Ceny zboží za každý i započatý den prodlení.

IX.3. Dojde-li ze strany Zadavatele k prodlení při úhradě faktury je Prodávající oprávněn požadovat úhradu úroku z prodlení ve výši 0,05 % z dlužné částky za každý den prodlení.

IX.4. Smluvní pokutu vyúčtuje oprávněná strana do 30 dnů od jejího zjištění a druhá strana je povinna smluvní pokutu uhradit do 30 dnů od obdržení daňového dokladu - faktury. Totéž se týká úroků z prodlení.

Odstoupení od Smlouvy

X.1. Smluvní strany se dohodly, že mohou od Smlouvy odstoupit v případech, kdy to stanoví zákon nebo Smlouva. Odstoupení od Smlouvy musí být provedeno písemnou formou a je účinné okamžikem jeho doručení druhé straně. Odstoupením od Smlouvy zanikají práva a povinnosti stran ze Smlouvy pro dosud nesplněnou část závazku, s výjimkou nároku na náhradu újmy vzniklé porušením Smlouvy, smluvních ustanovení týkajících se volby práva, řešení sporů mezi smluvními stranami a jiných ustanovení, které podle projevené vůle stran nebo vzhledem ke své povaze mají trvat i po ukončení Smlouvy.

X.2. Smluvní strany Smlouvy se dohodly, že podstatným porušením Smlouvy se rozumí zejména:

1. jestliže se Prodávající dostane do prodlení s dodáním zboží po dobu delší než 15 kalendářních dnů, a/nebo
2. jestliže bude zahájeno insolvenční řízení dle zák. č. 182/2006 Sb., o úpadku a způsobech jeho řešení v platném znění, jehož předmětem bude úpadek nebo hrozící úpadek Prodávajícího

X.3. Zadavatel je oprávněn odstoupit od smlouvy v případě, že nezíská účelovou dotaci na financování předmětu Smlouvy, a tedy nedojde k uzavření „Smlouvy o poskytnutí podpory ze Státního fondu životního prostředí ČR v rámci Operačního programu Životní prostředí“ mezi Zadavatelem a Státním fondem životního prostředí ČR nebo v případě, že Zadavateli bude dotace krácena.

XI. Společná ustanovení

XI.1. Není-li Smlouvou stanoveno výslovně něco jiného, lze Smlouvu měnit, doplňovat a upřesňovat pouze oboustranně odsouhlasenými, písemnými a průběžně číslovanými dodatky, podepsanými oprávněnými zástupci obou smluvních stran, které musí být obsaženy na jedné listině.

XI.2. Přílohy uvedené v textu Smlouvy a sumarizované v závěrečných ustanoveních Smlouvy tvoří nedílnou součást Smlouvy.

XI.3. Případné spory vzniklé ze Smlouvy budou řešeny podle platné právní úpravy věcně a místně příslušnými soudy České republiky.

XII. Závěrečná ustanovení

XII.1. Smlouva nabývá účinnosti v den jejího podpisu osobami oprávněnými Smlouvu uzavřít.

XII.2. Smluvní strany konstatují, že Smlouva byla vyhotovena ve dvou stejnopisech, z nichž Zadavatel obdrží jedno vyhotovení a Prodávající jedno vyhotovení. Každý stejnopis má právní sílu originálu.

XII.3. Smluvní strany se dohodly, že v případě zániku právního vztahu založeného Smlouvou zůstávají v platnosti a účinnosti i nadále ustanovení, z jejichž povahy vyplývá, že mají zůstat nedotčena zánikem právního vztahu založeného Smlouvou.

XII.4. Nedílnou součástí Smlouvy tvoří jako přílohy Smlouvy:

Příloha č. 1: Technická specifikace jednotlivých dodávek (technické listy jednotlivých dodávek, vč. uvedení konkrétního výrobce), ze kterých bude patrné splnění „základních technických parametrů požadovaných dodávek“ v rámci zadávacího řízení „Doplnění systému pro separaci KO DSO Hanácký venkov“ (příloha č. 2 Výzvy k podání nabídek)

Příloha č. 2: Položkový rozpis cen jednotlivých dodávek

XII.5. Obě smluvní strany potvrzují autentičnost Smlouvy a prohlašují, že si Smlouvu přečetly, s jejím obsahem souhlasí, že Smlouva byla sepsána na základě pravdivých údajů, z jejich pravé a svobodné vůle a bez jednostranně nevýhodných podmínek, což stvrzují svým podpisem, resp. podpisem svých oprávněných zástupců.

V Doloplazech dne 10.1.2018

Za Zadavatele



Ing. Bronislava Augustinová, předsedkyně

Ve Zlíně dne 10.1.2018

Za Prodávajícího



ELKOPLAST CZ, s.r.o. tel: +420 675 671 000
Přerádková 2864 IČ: 257 479 42
760 01 Zlín DiČ: CZ26347342
www.elkoplast.cz

Tomáš Krajča - jednatel

DSO Hanácký venkov
Doloplazy 15, 798 26 Nezamyslice
IČ: 050 10 632
dso.hanackyvenkov.cz
e-mail: hanackyvenkov@seznam.cz

Technický popis nabízeného zboží

1. Plastové (polyethylenové) popelnice 120 l:

označení „CLD 120l“

- odpovídá normě EN 840-1-6, t.j. normě pro dvoukolové plastové nádoby GMT 60-80-120-140-240-360 litrů
- objem: 120 l
- horní výklop
- barevné provedení: dle komodit: modrý, žlutý
- hmotnost 8 kg
- nosnost 48 kg
- 2 kolečka, průměr min. 200 mm, vč. pozinkované kovové osy
- životnost při běžném užívání min. 10 let
- madlo/madla na víku nádoby
- odolnost vůči chemickým, biologickým, povětrnostním vlivům (-30 až +50 °C) a UV záření



PLAST

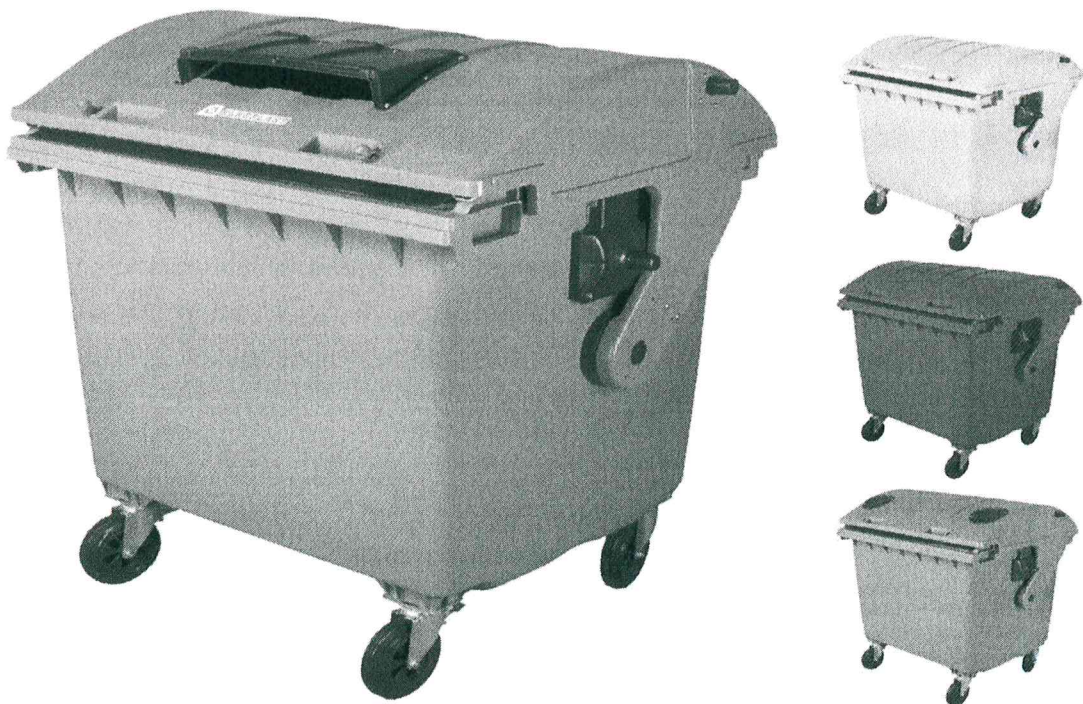
PLAST CZ, s.p.a.
Pražská 2664
501 00
Čech. rep.ublic

tel.: +420 575 071 000
IČ: 252 479 19
DIČ: CZ25347342
www.koblas.cz

2. Plastové (polyethylenové) kontejnery – horní výsyp:

Označení : „CLE 1100I „

- odpovídá normě EN 840-3,-5,-6, t.j. normě pro čtyřkolové plastové nádoby 660-770-1000-1100 litrů
- objem: 1100 l
- horní výklop (kulatý)
- barevné provedení: dle komodit: hnědý, zelený, modrý, žlutý, černý
- vhozové otvory dle komodit (vhoz na papír, plné víko, vhoz na sklo), opatření proti zatékání dešťové vody
- kulaté víko
- hmotnost 63 kg
- nosnost 440 kg
- 4 otočná kolečka vybavená gumovou obručí, 2 brzděná, průměr min. 200 mm
- pojistky proti samovolnému uzavření nádoby
- životnost při běžném užívání min. 10 let
- odolnost vůči chemickým, biologickým, povětrnostním vlivům (-30 až +50 °C) a UV záření
- u varianty na kovy (černý) musí být zámek a nádoba uzpůsobena k zamykání
- nádoba bude označena nálepkou obsahující základní informace o tom, co lze do nádoby ukládat a co se do nádoby ukládat nesmí; nálepka bude odolná povětrnostním vlivům, UV stálá, min. rozměr nálepky A4, v českém jazyce
- nádoba je kompatibilní se všemi vyklápěcími zařízeními dodávanými na evropský i český trh určenými pro čtyřkolové nádoby typu MGB nebo jako kombinované vyklápěče (MGB- kontejnery + GMT dvoukolové plastové nádoby na odpad)



ELKOPLAST

ELKOPLAST CZ, s.r.o. tel.: +420 575 071 000
Stefanikova 2664 IC: 25247942
760 01 Zlín DIČ: CZ25347242
Czech Republic www.elkoplas.cz

3. Plastové (polyethylenové) kontejnery – dolní výsyp:

Označení : „KTS 1,5 a 2,5m³“

- odpovídá normě ČSN EN 13071-1, vč. oprav
- materiál: vysoko-hustotní polyetylén (HDPE)
- vnitřní objem: 1,5 a 2,5 m³
- spodní výsyp
- mechanismus vyprazdňování: táhla vedena podél vnitřních stěn kontejneru (min. u kontejnerů na papír, plast a kovy)
- panty umístěny na stěnách kontejneru (předcházení uvíznutí vyprazdňovaného odpadu)
- barevné provedení: dle komodit: žlutý (plasty), zelený (barevné sklo), bílý (čiré sklo), modrý (papír), šedý (kovy)
- vhozové otvory u všech nádob (dle komodity), 2 ks na protilehlých stranách
- vhozové otvory ve svislé poloze (zabránění zatékání dešťové vody), opatřeny klapkou
- u varianty na kovy (šedý) musí být zámek a nádoba uzpůsobena k zamykání
- hmotnost prázdné nádoby 1,5m³ - 85 kg, 2,5m³ papír, plast – 110 kg, 2,5m³ sklo – 120kg
- životnost při běžném užívání min. 10 let
- odolnost vůči chemickým, biologickým, povětrnostním vlivům (-30 až +50 °C) a UV záření
- nádoba bude označena nálepkou obsahující základní informace o tom, co lze do nádoby ukládat a co se do nádoby ukládat nesmí; nálepka bude odolná povětrnostním vlivům, UV stálá, min. rozměr nálepky A4, v českém jazyce



4. Sklolaminátové kontejnery:

Označení : „GFA 1,5m³“

- materiál: sklolaminát (vysoká mechanická odolnost)
- objem: 1,5m³
- spodní výsyp
- barevné provedení: dle komodit: žlutý, zelený, bílý, modrý
- vhozové otvory u všech nádob, dle komodit, opatření proti zatékání dešťové vody
- ocelové díly žárově zinkovány
- odolnost vůči chemickým, biologickým, povětrnostním vlivům (-30 až +50 °C) a UV záření
- nádoba bude označena nálepkou obsahující základní informace o tom, co lze do nádoby ukládat a co se do nádoby ukládat nesmí; nálepka bude odolná povětrnostním vlivům, UV stálá, min. rozměr nálepky A4, v českém jazyce



PLAST

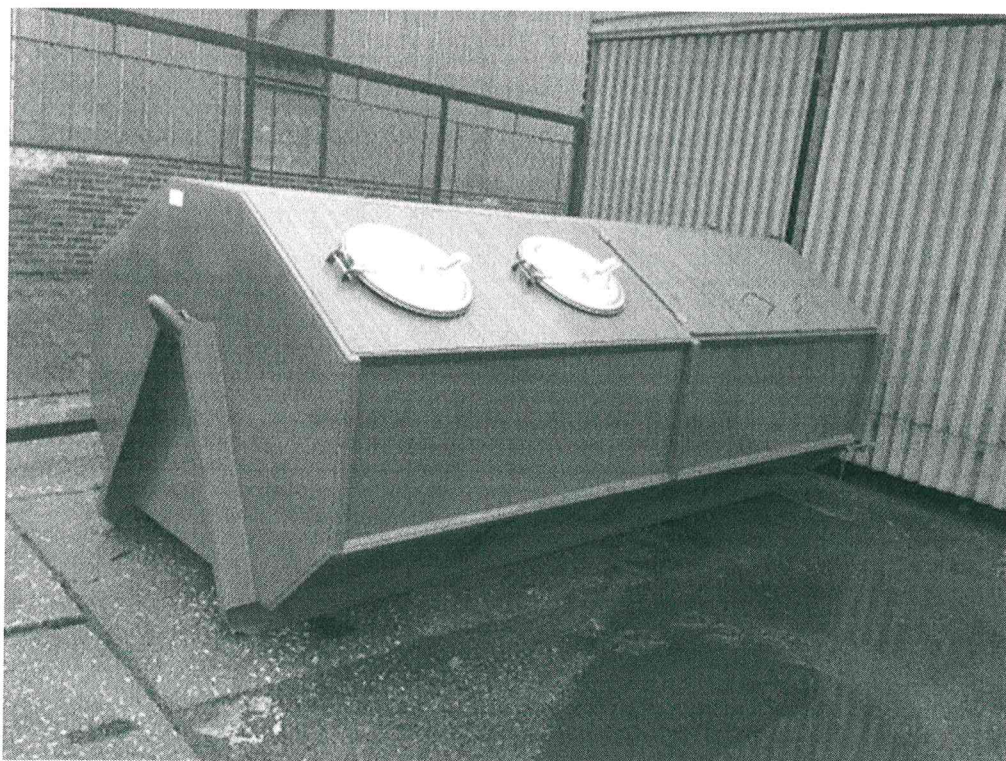
PLAST s.r.o.
Pražská 2664
130 01 Živ.
Čzech Rep., s.r.o.

tel: +420 575 071 001
IC: 251 579 42
DI: C226347342
www.plast.cz

5. Velkoobjemový kontejner max 3,5 m3

Označení: „Kontejner 3,5m3 – rakev „

- kontejner určen pro separaci kovů, stacionární
- objem 3,5 m3
- vhozové otvory: min. 2 na protilehlých stranách, D min. 300 mm
- víka na jednotlivých vhozech, uzavíratelná, uzamykatelná
- zadní uzamykatelná vrata
- síla stěny min. 4/3 (dno/stěny)
- barva šedá
- nádoba bude označena nálepkou obsahující základní informace o tom, co lze do nádoby ukládat a co se do nádoby ukládat nesmí; nálepka bude odolná povětrnostním vlivům, UV stálá, min. rozměr nálepky A4, v českém jazyce
- před zahájením výroby musí být parametry a provedení kontejnerů písemně (e-mail) odsouhlaseny zadavatelem



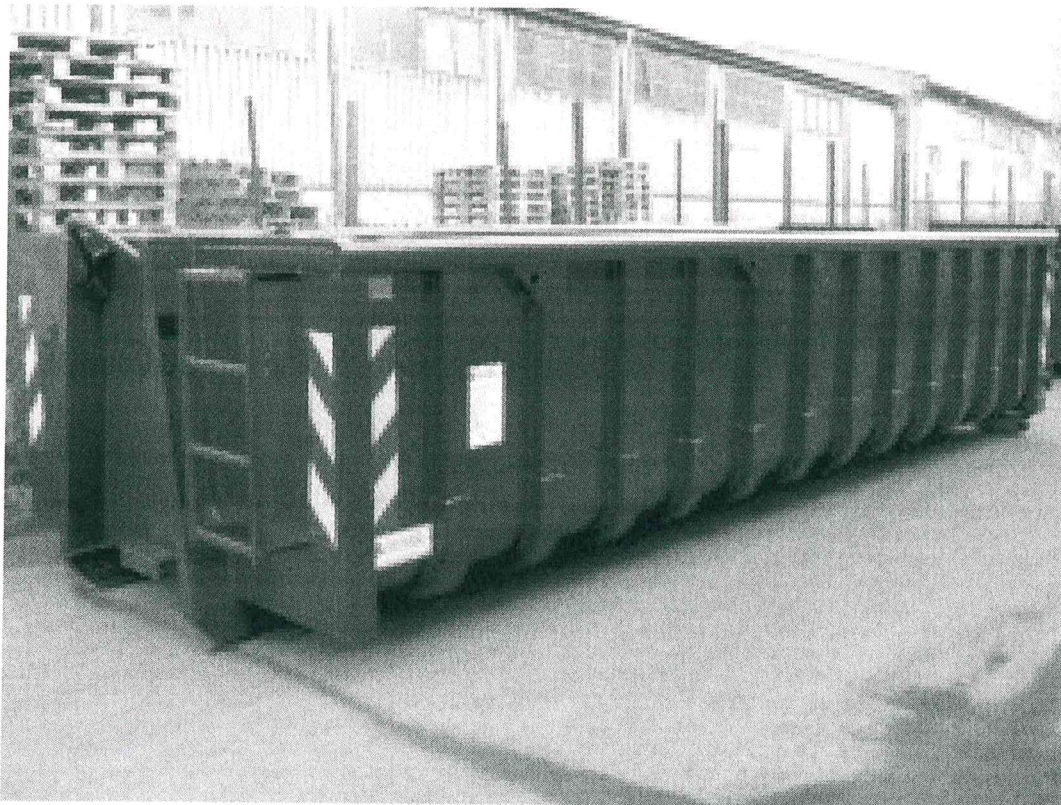
Ilustrační foto

6. Kontejner velkoobjemový min. 6 m³:

- dle normy DIN 30722
- objem 6 m³
- hákové natahování
- síla stěny min. 4/3 (dno/stěny)
- zadní dvoukřídlá vrata
- před zahájením výroby musí být parametry a provedení kontejnerů písemně (e-mail) odsouhlaseny zadavatelem (ověření kompatibility se stávajícím vybavením)
- doplňující specifikace (nad rámec výše uvedeného):

6.1. Vřesovice (3 ks): kontejnery musí být kompatibilní se stávajícím traktorovým nosičem v majetku obce (typ nosiče: PORTÝR 5) + délka kontejneru 4 000mm, šířka kontejneru 2 400mm, výška bočnic 800mm, zadní otevírací čelo (dvoukřídlá vrata), otevřený, vč. krycí plachty a upínacích popruhů.

6.2. Tištin (2 ks): kontejnery musí být kompatibilní se stávajícím svozovým vozidlem (resp. nosičem kontejnerů) v majetku městyse + délka kontejneru 2 960mm, šířka kontejneru 2 080mm, zadní otevírací čelo (dvoukřídlá vrata), otevřený, vč. krycí plachty a upínacích popruhů.



Ilustrační obrázek

ELKUPLAST

ELKUPLAST CZ, s.r.o.
Sterníkova 2684
760 01 Zlín,
Czech Republic

tel.: +420 575 071 000
IČ: 252 476 12
DIČ: CZ25347342
www.elkupas.cz

7. Kontejner velkoobjemový min. 10 m³:

- standardní dle normy DIN 30722
- objem min. 10 m³
- hákové natahování
- síla stěny min. 4/3 (dno/stěny)
- dělené, otevírací, odnímatelné bočnice (obě strany)
- zadní dvoukřídlá vrata
- před zahájením výroby musí být parametry a provedení kontejnerů písemně (e-mail) odsouhlaseny zadavatelem (ověření kompatibility se stávajícím vybavením)
- doplňující specifikace (nad rámec výše uvedeného):

7.1. Víceměřice (2 ks): kontejnery musí být kompatibilní se stávajícím traktorovým nosičem kontejnerů v majetku obce (typ nosiče: TNK 5, výrobce: AT Trading s.r.o., Celková délka nosiče: 4 985mm, Šířka nosiče: 2 210mm).

7.2. Tištín (2 ks): kontejnery musí být kompatibilní se stávajícím nosičem kontejnerů v majetku městyse + délka kontejneru 2 960mm, šířka kontejneru 2 080mm.

7.3. Dobromilice (2 ks): kontejnery musí být kompatibilní s traktorovým nosičem kontejnerů dle specifikace bod 10. Základních technických parametrů pořizovaného vybavení + minimální délka: 3 400mm.

7.4. Mořice, Vrchoslavice (celkem 4 ks): kontejnery musí být kompatibilní s traktorovým nosičem kontejnerů dle specifikace bod 8. Základních technických parametrů pořizovaného vybavení + minimální délka: 3 400mm.

7.5. Vitčice (1 ks): kontejner musí být kompatibilní s traktorovým nosičem kontejnerů dle specifikace bod 8. Základních technických parametrů pořizovaného vybavení + minimální délka: 3 400mm. Musí být vybaven plně odnímatelným dvoudílným plechovým zastřešením.

7.6. Tvorovice (2 ks): kontejnery musí být kompatibilní s traktorovým nosičem kontejnerů dle specifikace bod 9. Základních technických parametrů pořizovaného vybavení.

7.7. Nezamyslice (2 ks): kontejnery musí být kompatibilní se stávajícím nosičem kontejnerů v majetku městyse (vozidlo Iveco) + délka kontejneru 3 650mm, šířka kontejneru 2 080mm.



Ilustrační foto

KELKUPLAST

KELKUPLAST s.r.o. tel.: +420 571 071 000
Národní tř. 2664 IČ: 25347042
130 01 Olomouc DIČ: CZ26347042
www.kelkupas.cz

8. Traktorový nosič kontejneru 3,5 t – typ A:

Označení: „Traktorový nosič Cargo Hook 3,5t/Tr.L. „

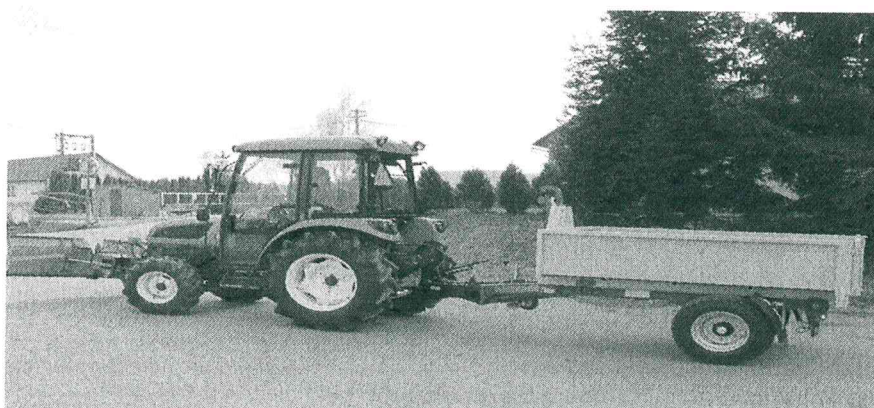
Podvozek:

PODVOZEK

Základní rám:	ocelový svařenec z uzavřených profilů, materiál S355J2H
Největší povolená hm. / Provozní hm.:	1840kg, 2500kg, 3000kg, 3500kg / 700 kg (+/-5%)
Nosnost:	1140kg, 1800kg, 2300kg, 2800kg , při 14MPa
Konstrukční rychlost:	25 km/h
Náprava / počet os:	pevná náprava / 1
Celkové rozměry:	délka / šířka / výška 4 880 mm / 1 708mm / 1 870 mm
Brzdy:	nájezdová brzda s couvací automatikou
Tažné oko:	výška od země / průměrpevné / 500 mm / 40 mm
Zatížení oje max. zatížení / odlehčení traktoru při natahování:	↓ 500 kg / ↑ 500 kg pro 2 800 kg
Podpěra oje:	výsuvné kolečko
Pneu:	10,00/75 – 15,3 diagonální

NOSIČ KONTEJNERŮ

Konstrukce nosiče:	ocelový svařenec z uzavřených profilů, otočné body osazený bronzovými pouzdry SKF
Šířka rolen:	1060 mm
Výška rolen:	720 mm
Výška háku:	1 000 nebo 900 mm
Délka kontejneru:	min. / max.2800 - 3400 mm
Pohon a ovládání:	1x okruh hydrauliky traktoru, mechanické přepínání mezi natahováním a sklápěním
Objem oleje potřebný k agregaci:	4 l
Pracovní tlak:	8 MPa /14MPa MAX.
Max. výkon nosiče:	1 500 kg při 8 MPa , 2 800kg při 14 Mpa
Zajišťování kontejneru:	pasivní
Naklonění kontejneru při natahování:	33°
Naklonění kontejneru při sklápění:	48°
Lakování:	pískováno, základní nástřik a lakováno polyuretanovým lakem RAL 7016
Doplňky v ceně:	plastová schránka 30 l, ochranné mřížky zadních světel



ELKOPLAST CZ, s.r.o. tel: +420 575 071 001
Stefanikova 2864 IČ: 253 7942
760 01 Zlín, Dič: CZ26547249
Czech Republic e-mail: elko@elko.cz

9. Traktorový nosič kontejneru 3,5 t – typ B:

Označení: „Traktorový nosič kontejnerů PORTÝR 3 „

RAKTOROVÝ NOSIČ KONTEJNERŮ PORTÝR 3

Celková povolená hmotnost 3500 kg a nosnost 2 700 kg. Ideální délka kontejneru za tento typ nosiče je 2,8 m. Majitelé nosiče PORTÝR 3 mimo jiné oceňují kvalitní nápravu, demontovatelné a výškově stavitelné oje, demontovatelnou zábranu proti podjetí, zajištění mechanismu proti poškození, gravitační západku jištění háku a mnohé další.

SPECIFIKACE STANDARDNÍHO VYBAVENÍ

- jednoduchá náprava BPW pevná
- celková povolená hmotnost 3 500 kg
- nosnost 2 700 kg
- demontovatelné, výškově stavitelné oje
- demontovatelná zábrana proti podjetí
- mechanická podpěra oje s kolečkem
- nájezdová brzda BPW s automatikou zpětného chodu
- zajištění mechanismu proti poškození - mechanickou západkou
- přímé napojení na traktor
- délka kontejneru 2,80 m
- výška háku 900 nebo 1 000 mm
- fixní zajišťování kontejneru
- gravitační západka jištění háku
- tažné oko 40 mm
- rychlost 25 km/hod
- polyuretanový lak
- kola 10/75-15,3

TECHNICKÉ PARAMETRY

Počet náprav	1
Užitečná hmotnost (kg)	2 700
Tech. přípustná hmotnost (kg)	3 500
Povolená hmotnost (kg)	3 500
Provozní hmotnost (kg)	800
Délka kontejneru - optimální (m)	2,8
Výška háku (mm)	900
Celková délka podvozku (m)	3,9
Celková šířka podvozku (m)	1,95
Výška ložné plochy od země (m)	0,9
Max. povolená rychlost (km/hod)	25



ELKOPLAST

ELKOPLAST CZ, s.r.o.
Stefánova 2664
700 01 Zlín
Čzech Republic

tel: +420 57 73 11 10
fó: +420 57 73 11 11
fax: +420 57 73 11 12
e: info@elko.cz

10. Traktorový nosič kontejneru 5 t:

Označení: „Traktorový nosič kontejnerů PORTÝR 5 „

Traktorový nosič kontejnerů PORTÝR 5 je jedním z nejoblíbenějších produktů ve své kategorii. Celková povolená hmotnost nosiče PORTÝR 5 je 6 950 kg a nosnost 5 500 kg. Ve standardní výbavě je nosič vybaven kloubovým hákovým mechanismem (optimální délka kontejnerů 3,8–4,0 m), variantně teleskopickým mechanismem (optimální délka kontejneru 3,60 – 4,30 m). PORTÝR 5 je mimo jiné ideální pro práci s kontejnery typu AVIA (délka 3,8 m). Nosič kontejnerů PORTÝR 5 je univerzální stroj, který je mimo kontejnerů vhodný i pro manipulaci např. s cisternami či dalšími nástavbami.

SPECIFIKACE STANDARDNÍHO VYBAVENÍ

- § jednoduchá náprava ADR odpružená
- § celková povolená hmotnost 6 950 kg (6000 kg v případě varianty pro jednookruhové brzdy)
- § nosnost 5 500 kg (4620 kg v případě varianty pro jednookruhové brzdy)
- § demontovatelné, výškově stavitelné oje
- § demontovatelná zábrana proti podjetí
- § mechanická podpěra oje
- § automatická parkovací brzda
- § automatický zátěžový regulátor brzd
- § zajištění mechanismu proti poškození - excentrickým zámekem zadního členu
- § tažné oko 50 nebo 40 mm pevné vyměnitelné
- § rychlost 40 km/hod
- § polyuretanový lak
- § kloubový hákový mechanismus
- § výška háku 1 000 mm
- § rozteč lyžin 1 060 mm
- § fixní zajišťování kontejneru
- přímé napojení na hydr. okruhy traktoru (2 okruhy)
- **kola 11.5/80-15.3 18 PR**

Technické parametry:

Počet náprav	1
Užitečná hmotnost (kg)	5 500
Technicky přípustná hmotnost (kg)	6 950
Povolená hmotnost (kg)	6 950
Provozní hmotnost (kg)	1 430
Délka kontejneru min/max (m)	3,6 - 4,3
Výška háku (mm)	1 000
Celková délka podvozku (m)	5,17
Celková šířka podvozku (m)	2,48
Výška ložné plochy od země (m)	0,9
Maximální povolená rychlost (km/hod)	40



KOPUPLAST

KOPUPLAST, s.r.o.
Prácheňská 2664
30 01 Zlín
Technická služba

tel: +420 57 557 1000
IČ: 25347942
DIČ: CZ25347942
www.koplas.cz

11. Kontejnery velkoobjemové, objem 1,9 a 5,5m3:

Označení: „Velkoobjemové kontejnery AKN – 3000/a, AKN – 3000/b

AKN – 3000/a – objem 1,9m3, výška 630mm

AKN – 3000/b – objem 5,5m3, výška 1430 mm



ELKOPLAST

ELKOPLAST CZ, s.r.o. tel: +420 225 170 001
Stefanikova 2884 IČ: 250 170 001
760 01 Znojmo MK: CZ25047-12
Czech Republic v. m. a. p. n. a. s. r. o.

Příloha č. 2 - Cenová nabídka	Obec	Počet ks	Cena za ks	Celkem bez DPH	DPH 21%	Celkem vč. DPH
popelnice plas+A2;E35tová 120l žlutá, horní výsyp	Vřesovice	250	650	162 500	34 125	196 625
popelnice plastová 120l modrá, horní výsyp	Vřesovice	250	650	162 500	34 125	196 625
kontejner plastový 1100l hnědý, horní výsyp	Vřičice	1	5 700	5 700	1 197	6 897
kontejner plastový 1100l zelený, horní výsyp	Vrchoslavice	1	5 700	5 700	1 197	6 897
kontejner plastový 1100l modrý, horní výsyp	Vincencov	1	5 700	5 700	1 197	6 897
kontejner plastový 1100l žlutý, horní výsyp	Vrchoslavice	1	5 700	5 700	1 197	6 897
kontejner plastový 1100l černý se zámkem, horní výsyp	Němčice nad Hanou	3	5 700	17 100	3 591	20 691
kontejner plastový 1500l zelený, dolní výsyp	Vrchoslavice	21	5 700	119 700	25 137	144 837
kontejner plastový 1500l zelený, dolní výsyp	Vincencov	1	5 700	5 700	1 197	6 897
kontejner plastový 1500l šedý se zámkem, dolní výsyp	Vřesovice	3	12 000	36 000	7 560	43 560
kontejner plastový 1500l bílý, dolní výsyp	Vřesovice	3	12 000	36 000	7 560	43 560
kontejner plastový 2500l modrý, dolní výsyp	Vřesovice	2	12 000	24 000	5 040	29 040
kontejner plastový 2500l žlutý, dolní výsyp	Vřesovice	3	17 000	51 000	10 710	61 710
kontejner plastový 2500l šedý se zámkem, dolní výsyp	Želeč	2	17 000	34 000	7 140	41 140
kontejner plastový 2500l bílý, dolní výsyp	Želeč	2	17 000	34 000	7 140	41 140
kontejner sklolaminátový 1500l zelený, dolní výsyp	Němčice nad Hanou	5	11 000	55 000	11 550	66 550
kontejner sklolaminátový 1500l bílý, dolní výsyp	Vřičice	1	11 000	11 000	2 310	13 310
kontejner velkoobjemový max. 3,5 m3 se zámkem	Němčice nad Hanou	3	11 000	33 000	6 930	39 930
kontejner velkoobjemový min. 6m3	Vrchoslavice	2	55 000	110 000	23 100	133 100
kontejner velkoobjemový min. 10m3	Mořice	1	55 000	55 000	11 550	66 550
kontejner velkoobjemový min. 10m3	Vřesovice	3	48 000	144 000	30 240	174 240
kontejner velkoobjemový min. 10m3	Tištin	2	48 000	96 000	20 160	116 160
kontejner velkoobjemový min. 10m3	Viceměřice	2	57 000	114 000	23 940	137 940
kontejner velkoobjemový min. 10m3	Vrchoslavice	2	57 000	114 000	23 940	137 940
kontejner velkoobjemový min. 10m3	Vřičice	1	57 000	57 000	11 970	68 970
kontejner velkoobjemový min. 10m3	Nezamyslice	2	57 000	114 000	23 940	137 940
kontejner velkoobjemový min. 10m3	Tvorovice	2	57 000	114 000	23 940	137 940
kontejner velkoobjemový min. 10m3	Mořice	2	57 000	114 000	23 940	137 940
kontejner velkoobjemový min. 10m3	Tištin	2	57 000	114 000	23 940	137 940
kontejner velkoobjemový min. 10m3	Dobromilice	2	57 000	114 000	23 940	137 940
kontejner velkoobjemový min. 10m3	Mořice	1	195 000	195 000	40 950	235 950
kontejner velkoobjemový min. 10m3	Vrchoslavice	1	195 000	195 000	40 950	235 950
kontejner velkoobjemový min. 10m3	Tvorovice	1	170 000	170 000	35 700	205 700
kontejner velkoobjemový min. 10m3	Dobromilice	1	330 000	330 000	69 300	399 300
kontejner velkoobjemový min. 10m3	Vřičice	1	145 000	145 000	30 450	175 450
kontejner velkoobjemový min. 10m3	Vřičice	1	45 000	45 000	9 450	54 450
kontejner velkoobjemový min. 10m3	Vřičice	1	55 000	55 000	11 550	66 550
Celkem				3 502 000	735 420	4 237 420

Ve Zlíně dne 10.1.2018

Tomáš Krajča - jednatel

STAVOPRAVA

Stavoprava s.r.o.
 IČ: 257 670 49
 DIČ: CZ25767049
 780 01 Zlín, Štefánikova 1719/1
 Označení: 1719/1