

SOUHLASNÉ PROHLÁŠENÍ

uzavřené podle ustanovení zákona č. 256/2013 Sb., katastrální zákon a předpisů souvisejících v platném znění

1. Osoby činící souhlasné prohlášení

Elektrárny Opatovice, a.s.

se sídlem: Opatovice nad Labem, Pardubice 2, PSČ 532 13

IČO: 288 00 621

DIČ: CZ288 00 621

zastoupení: Ing. Václav Pašek – předseda představenstva a Ing. Pavel Jindřel – člen představenstva

zapsaná v obchodním rejstříku vedeném Krajským soudem v Hradci Králové, oddíl B, vložka 2940

a

Statutární město Hradec Králové,

se sídlem: Československé armády 408, 502 00 Hradec Králové

IČO: 00268810

DIČ: CZ00268810

zastoupení: MUDr. Zdeněk Fink, primátor

2. Preambule

Účastníci prohlášení shodně konstatují, že ve prospěch provozovatele (tedy společnosti Elektrárny Opatovice, a.s.) svědčí věcná břemena pro umístění energetických sítí a zařízení daných do provozu před nabytím účinnosti zákona č. 458/2000 Sb. vzniklá v minulosti ze zákona. Za účelem zápisu těchto věcných břemen do katastru nemovitostí přistoupily strany k sepsání tohoto souhlasného prohlášení, ve smyslu § 66 vyhlášky č. 357/2013 Sb., o katastru nemovitostí (katastrální vyhlášky).

3. Nabyvatel práva (osoba oprávněná z věcného břemena)

Elektrárny Opatovice, a.s.

se sídlem: Opatovice nad Labem – Pardubice 2, PSČ 532 13

IČO: 288 00 621

zapsaná v obchodním rejstříku vedeném Krajským soudem v Hradci Králové, oddíl B, vložka 2940

4. Osoba povinná z věcného břemena

Statutární město Hradec Králové,

se sídlem: Československé armády 408, 502 00 Hradec Králové

IČO: 00268810

5. Nemovitosti zatížené věcným břemenem

Pozemky zatížené věcným břemenem jsou specifikovány v příloze č. 1, která tvoří nedílnou součást tohoto prohlášení.

6. Označení práva

Práva odpovídající věcnému břemeni spočívající v umístění, provozování, provádění kontroly, údržby a oprav rozvodného tepelného zařízení (dále též jen „RTZ“) na dotčené cizí nemovitosti, která vznikla v minulosti na základě:

- ustanovení § 22 odst. 5) zákona č. 79/1957 Sb., o výrobě, rozvodu a spotřebě elektřiny, ve spojení s § 18 vládního nařízení č. 80/1957 Sb., kterým se provádí zákon č. 79/1957 Sb.; případně
- ustanovení § 20 zákona č. 89/1987 Sb., o výrobě, rozvodu a spotřebě tepla, který zrušil ustanovení § 18 vládního nařízení č. 80/1957 Sb.;

Zákon č. 79/1957 Sb. a zákon č. 89/1987 Sb. byly zrušeny zákonem č. 222/1994 Sb., energetický zákon, který ve svém ustanovení § 45 ponechává oprávnění k cizím nemovitostem, jakož i omezení jejich užívání, která vznikla před účinností tohoto zákona nedotčena.

Po zrušení zákona č. 222/1994 Sb. byla kontinuita existujícího věcného břemene zachována ustanovením § 98 zákona č. 458/2000 Sb., energetický zákon, který také ponechává oprávnění k cizím nemovitostem, jakož i omezení jejich užívání, která vznikla před účinností tohoto zákona, nedotčena.

7. Právní skutečnosti vedoucí ke vzniku práva nabyvatele

Právní skutečnosti, jež vedly ke vzniku práva, jsou výše uvedená ustanovení § 22 odst. 5), zákona č. 79/1957 Sb., o výrobě, rozvodu a spotřebě elektřiny, ve spojení s § 18 vládního nařízení č. 80/1957 Sb., kterým se provádí zákon č. 79/1957 Sb., a ustanovení § 20 odst. 4), zákona č. 89/1987 Sb., o výrobě, rozvodu a spotřebě tepla.

8. Souhlasné prohlášení o právu k nemovitostem

Elektrárny Opatovice, a.s. a Statutární město Hradec Králové souhlasně prohlašují, že:

- právo odpovídající věcnému břemeni vzniklo na základě ustanovení § 22 odst. 5) zákona č. 79/1957 Sb., o výrobě, rozvodu a spotřebě elektřiny, ve spojení s § 18 vládního nařízení č. 80/1957 Sb., kterým se provádí zákon č. 79/1957 Sb., případně na základě ustanovení § 20 odst. 4), zákona č. 89/1987 Sb., o výrobě, rozvodu a spotřebě tepla, a spočívá v umístění, provozování, provádění kontroly, údržby a oprav RTZ umístěného v pozemcích specifikovaných v příloze č. 1 tohoto prohlášení (dále též jen „dotčené pozemky“) a v právu přístupu a příjezdu k RTZ a svědčí ve prospěch Elektrárny Opatovice, a.s.;
- dotčené pozemky se zatěžují v celém rozsahu, přičemž umístění RTZ je znázorněno v situaci, která tvoří jako příloha č. 2 nedílnou součást tohoto prohlášení.

Elektrárny Opatovice, a.s. a Statutární město Hradec Králové souhlasně prohlašují, že shora uvedená práva a skutečnosti nejsou pro osoby, které toto prohlášení činí, sporná ani pochybná.

Podpisem tohoto prohlášení se Elektrárny Opatovice, a.s. zavazují, že budou průběžně (tak jak tato potřeba v budoucnu, zejména z důvodu kolize RTZ s jinou stavbou, vyvstane) na své náklady zajišťovat vyhotovení geometrických plánů, jimiž bude umístění RTZ na dotčených pozemcích konkretizováno a specifikováno, a v návaznosti na to pak bude zatížení dotčených pozemků právem odpovídajícím věcnému břemeni příslušně v katastru nemovitostí upraveno, resp. zpřesněno. K tomu si smluvní strany, tedy osoby činící toto prohlášení jsou povinny poskytnout veškerou potřebnou součinnost a učinit veškerá k tomu nezbytná právní jednání.

9. Upřesňování rozsahu věcných břemen a součinnost při správních řízeních

Podpisem tohoto prohlášení se Elektrárny Opatovice, a.s. zavazují, že budou průběžně (tak jak tato potřeba v budoucnu na straně povinného, zejména z důvodu kolize RTZ s jinou stavbou, vyvstane) na své náklady zajišťovat vyhotovení geometrických plánů, jimiž bude umístění RTZ na dotčených pozemcích konkretizováno a specifikováno, a v návaznosti na to pak bude zatížení dotčených pozemků právem odpovídajícím věcnému břemeni příslušně v katastru nemovitostí upraveno, resp. zpřesněno. K tomu si smluvní strany, tedy osoby činící toto prohlášení jsou povinny poskytnout veškerou potřebnou součinnost a učinit veškerá k tomu nezbytná právní jednání.

Ke zpřesnění rozsahu věcného břemene tak bude docházet zpravidla na základě požadavku povinného. Veškeré požadavky povinného na konkretizaci umístění RTZ a zpřesnění věcného břemene budou kromě identifikace pozemků obsahovat také důvod požadavku (dále jen „Požadavek“).

Na výše uvedené Požadavky povinného je oprávněný povinen reagovat bez zbytečného odkladu po jejich obdržení a dohodnout se s povinným na způsobu a rozsahu zpřesnění věcného břemene. Pokud mezi stranami k dohodě nedojde nejpozději do 30 dnů ode dne obdržení Požadavku, nechá oprávněný vyhotovit geometrický plán, v němž bude rozsah věcného břemene zpřesněn na nejmenší možnou mez, tj. v rozsahu ochranného pásma příslušného RTZ. Geometrický plán se zpřesňujícím rozsahem věcného břemene včetně návrhu smlouvy, jejímž předmětem bude úprava rozsahu

věcného břemene na pozemcích, na nichž je požadováno zpřesnění věcného břemene, a to tak, že tyto pozemky již nebudou zatíženy v celém rozsahu, nýbrž pouze v rozsahu ochranného pásma RTZ, předloží oprávněný povinnému nejpozději do 4 měsíců ode dne obdržení Požadavku povinného. Za zpřesnění rozsahu věcného břemene nebude povinný s ohledem na obsah tohoto prohlášení oprávněn požadovat jakoukoli úplatu.

Poté, co příslušné orgány povinného schválí předložený návrh smlouvy, je povinný oprávněn vyzvat oprávněného k jejímu uzavření. Oprávněný je povinen smlouvu včetně případných dalších dokumentů nezbytných pro zápis změny rozsahu věcného břemene do katastru nemovitostí podepsat do 30 dnů ode dne obdržení výzvy povinného. Náklady vzniklé v souvislosti se zápisem změny rozsahu věcného břemene do katastru nemovitostí (zejména správní poplatky) bude hradit oprávněný.

V případě, že oprávněný výše uvedené dokumenty nepodepíše, případně ve stanovené či dohodnuté lhůtě nepředloží povinnému dokumenty nezbytné pro změnu rozsahu věcného břemene v katastru nemovitostí, je povinný oprávněn požadovat po něm smluvní pokutu ve výši 100.000,- Kč. Tímto není dotčeno právo povinného na náhradu škody vzniklé mu porušením povinnosti, na kterou se smluvní pokuta vztahuje. Zároveň je povinný oprávněn toto své souhlasné prohlášení odvolat.

Oprávněný se zároveň zavazuje, že v případě požadavku povinného, předá povinnému skutečné zaměření RTZ, bude-li jej mít k dispozici, případně poskytne povinnému maximální součinnost tak, aby RTZ mohlo být v co nejkratší možné lhůtě zaměřeno.

10. Závěrečná ustanovení

- 10.1 Souhlasné prohlášení nabývá platnosti a účinnosti dnem jeho podpisu posledním podepisujícím.
- 10.2 Účastníci shodně prohlašují, že si souhlasné prohlášení před jeho podpisem přečetli, jeho obsahu rozumí a souhlasí s ním.
- 10.3 Souhlasné prohlášení je sepsáno ve třech stejnopisech s platností originálu. Statutární město Hradec Králové obdrží jeden stejnopis a Elektrárny Opatovice a.s. obdrží dva stejnopisy, z nichž jeden stejnopis bude použit za účelem podání návrhu na zápis práva do katastru nemovitostí.
- 10.4 Účastníci se dohodli, že toto souhlasné prohlášení včetně návrhu na zápis práva odpovídajícího věcnému břemenu do katastru nemovitostí bude předloženo Katastrálnímu úřadu pro Královéhradecký kraj, Katastrální pracoviště Hradec Králové, prostřednictvím Elektrárny Opatovice, a.s.
- 10.5 Svůj souhlas s obsahem a autentičností souhlasného prohlášení potvrzují osoby, jež se ho účastní, vlastnoručními podpisy.

Přílohy

1. Seznam pozemků zatížených věcným břemenem
2. Situace RTZ

V Opatovicích nad Labem dne 4. 1. 2011



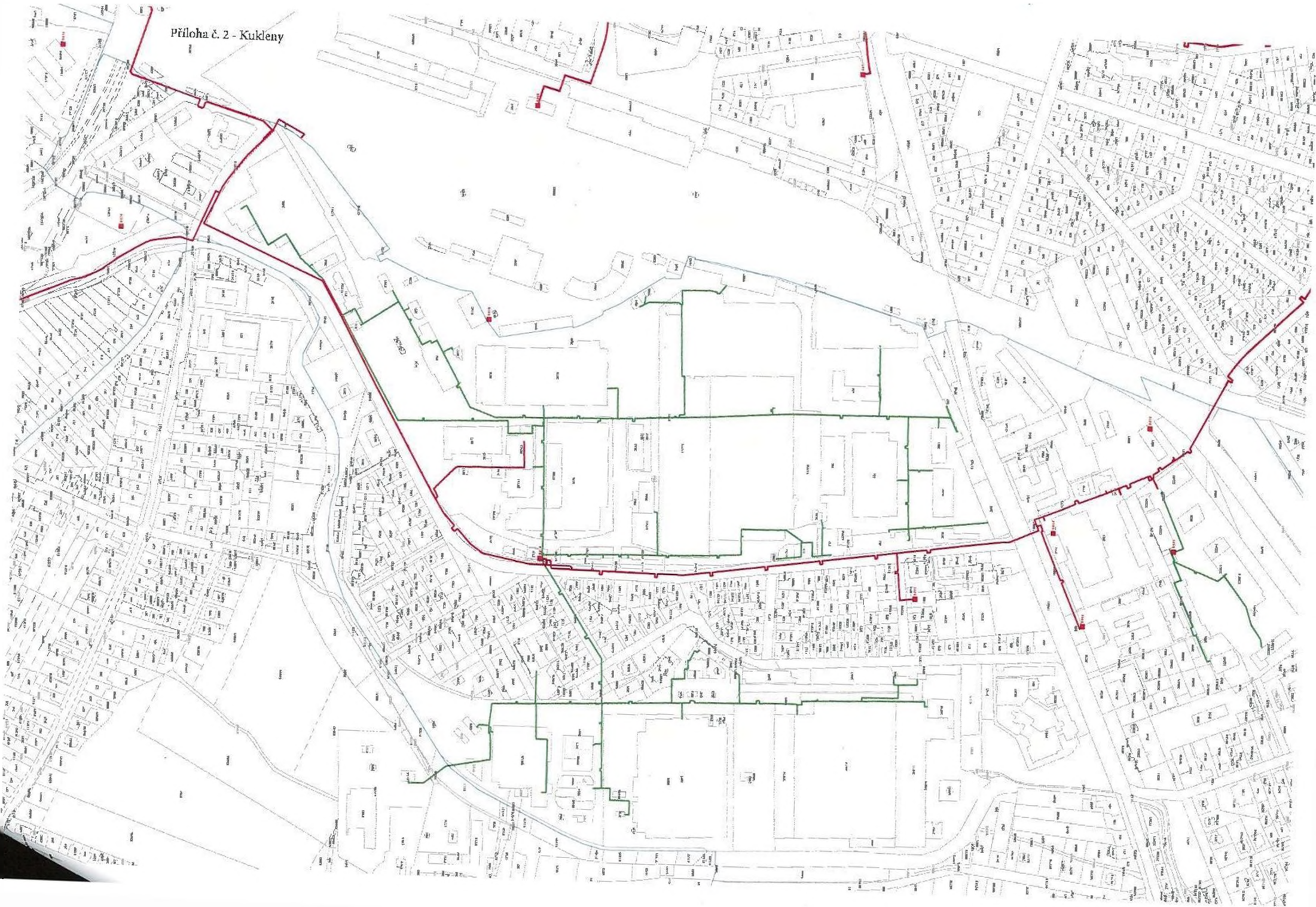
PŘÍLOHA Č. 1

Druh parcely	Číslo pozemku	Katastrální území	List vlastnictví
p.č.	613/48	Kukleny	10001
p.č.	614/1	Kukleny	10001
p.č.	614/12	Kukleny	10001
p.č.	1855/1	Kukleny	10001
p.č.	1979	Kukleny	10001
p.č.	2007/5	Kukleny	10001
p.č.	1855/7	Kukleny	10001
p.č.	2006/1	Kukleny	10001
p.č.	644/35	Kukleny	10001
p.č.	645/3	Kukleny	10001
p.č.	1596	Plotiště	10001
p.č.	1777/1	Plotiště	10001
st.p.č.	1543	Pouchov	10001
p.č.	345/12	Pouchov	10001
p.č.	345/21	Pouchov	10001
p.č.	352/1	Pouchov	10001
p.č.	352/9	Pouchov	10001
p.č.	361/1	Pouchov	10001
p.č.	290/109	Pouchov	10001
p.č.	290/118	Pouchov	10001
p.č.	433/8	Pouchov	10001
st.p.č.	235/2	Věkoše	10001
st.p.č.	238/1	Věkoše	10001
p.č.	157/1	Věkoše	10001
p.č.	170/2	Věkoše	10001
p.č.	170/3	Věkoše	10001
p.č.	170/28	Věkoše	10001
p.č.	177/2	Věkoše	10001
p.č.	259/6	Věkoše	10001
p.č.	273/1	Věkoše	10001
p.č.	273/8	Věkoše	10001
p.č.	303/6	Věkoše	10001
p.č.	313/1	Věkoše	10001
p.č.	313/6	Věkoše	10001
p.č.	313/52	Věkoše	10001
p.č.	313/54	Věkoše	10001
p.č.	313/55	Věkoše	10001
p.č.	313/56	Věkoše	10001
p.č.	313/60	Věkoše	10001
p.č.	313/79	Věkoše	10001
p.č.	1004/1	Věkoše	10001
p.č.	1056/6	Věkoše	10001
p.č.	1058/1	Věkoše	10001
p.č.	1078	Věkoše	10001
p.č.	1097/7	Věkoše	10001
p.č.	1104/2	Věkoše	10001

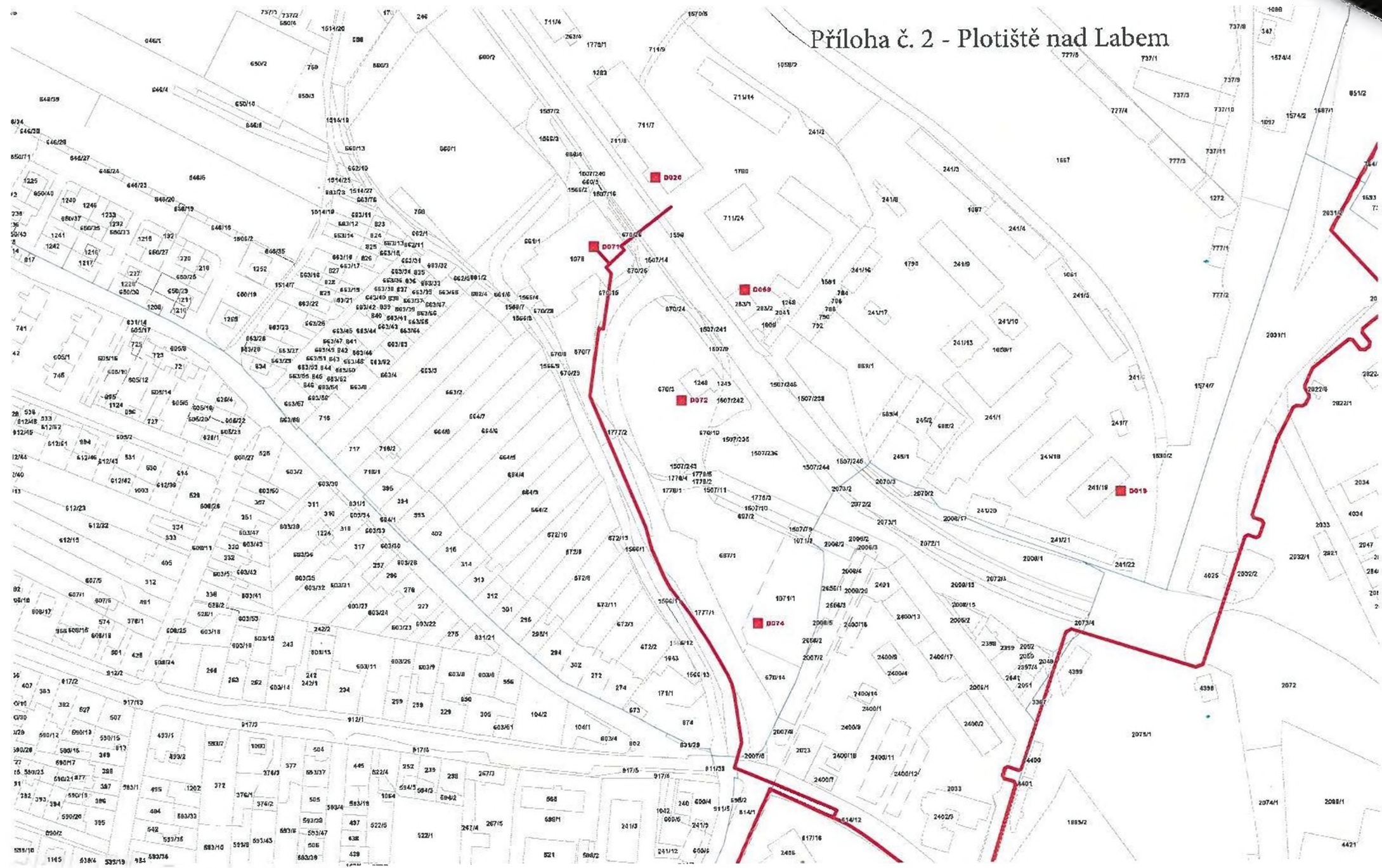
PŘÍLOHA Č. 1

Druh parcely	Číslo pozemku	Katastrální území	List vlastnictví
p.č.	1106/1	Věkoše	10001
p.č.	1106/3	Věkoše	10001
p.č.	1106/6	Věkoše	10001
p.č.	1106/7	Věkoše	10001
p.č.	1106/8	Věkoše	10001
p.č.	1106/10	Věkoše	10001
p.č.	1106/11	Věkoše	10001
p.č.	1106/15	Věkoše	10001
p.č.	1106/18	Věkoše	10001
p.č.	1107	Věkoše	10001
p.č.	1145	Věkoše	10001
p.č.	1153	Věkoše	10001
p.č.	170/31	Věkoše	10001
p.č.	273/2	Věkoše	10001
p.č.	273/19	Věkoše	10001
p.č.	273/49	Věkoše	10001
p.č.	1003/1	Věkoše	10001
p.č.	1059/1	Věkoše	10001
p.č.	245/23	Věkoše	10001
p.č.	245/24	Věkoše	10001
p.č.	245/25	Věkoše	10001
p.č.	313/96	Věkoše	10001
p.č.	313/97	Věkoše	10001
p.č.	170/51	Věkoše	10001
p.č.	1182/1	Věkoše	10001

Příloha č. 2 - Kukleny



Příloha č. 2 - Plotiště nad Labem



Příloha č. 2 - Pouchov

