

DODATEK č. 2

ke kupní smlouvě na prodej tepelné energie
evidenční číslo: 81 401

uzavřený mezi:

Dodavatel:

Obchodní firma: **Dalkia Česká republika, a.s.**
Se sídlem: Ostrava, 28. října 3123/152, PSČ: 709 74
Zapsaná: u Krajského soudu v Ostravě v obchodním rejstříku, oddíl B, vložka 318
Zastoupená: 
Bankovní spojení:
Číslo účtu:
IČ: 45193410
DIČ: CZ45193410

a

Odběratel:

Obchodní firma: **ČR -Hasičský záchranný sbor Moravskoslezského kraje**
Se sídlem: Ostrava – Zábřeh, Výškovická 40, PSČ : 700 44
Zapsaná: Okresní úřad Karviná, Zřizovací listina, 29.12.1994
Zastoupená: plk. Ing. Zdeněk Nytra – krajský ředitel
Bankovní spojení: Česká národní banka, a.s.
Číslo účtu: 1933881/0710
IČ: 70884561
DIČ: není plátce DPH

I.

1. Na základě usnesení Krajského soudu v Ostravě došlo s účinností ode dne 1.1.2004 ke změně názvu firmy na Dalkia Česká republika, a.s. Ostatní zapisované údaje v obchodním rejstříku zůstaly beze změny.

Ode dne 1.5.2004 došlo u dodavatele ke změně DIČ : CZ45193410.

II.

1. Ruší se článek III. smlouvy, je nahrazen Technickými údaji, jež tvoří nedílnou součást smlouvy.

2. Článek IX. smlouvy se nahrazuje tímto zněním:

Nedílné součásti smlouvy

- a) Části smlouvy, uzavírané pro každé odběrné místo samostatně:

1. Příhláška k odběru tepla
2. Technické údaje k odběru
3. Diagram na dodávku a odběr tepla
4. Regulační plán odběru tepla

Obsah, perioda a postup sjednávání těchto částí smlouvy je upřesněn v Dodacích podmínkách.

- b) Části smlouvy, sjednávané periodicky pro všechna odběrná místa souhrnně:

1. Ujednání o ceně
2. Dohoda o poskytování záloh za odběr tepelné energie

Obsah, perioda a postup sjednávání těchto částí smlouvy je upřesněn v Dodacích podmínkách.

- c) Seznam odběrných míst, k nimž se vztahuje smlouva (Příloha č. 1).
- d) Dodací podmínky ke smlouvě

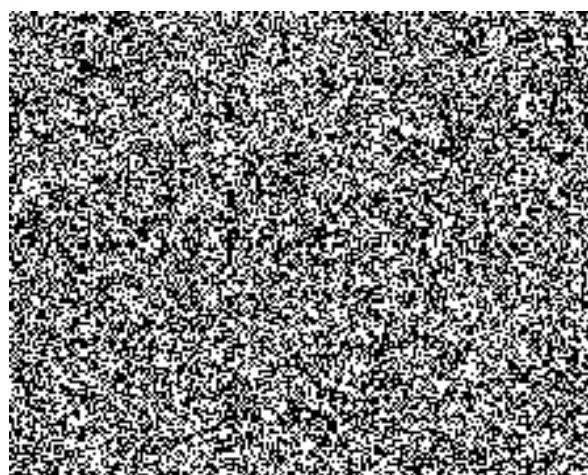
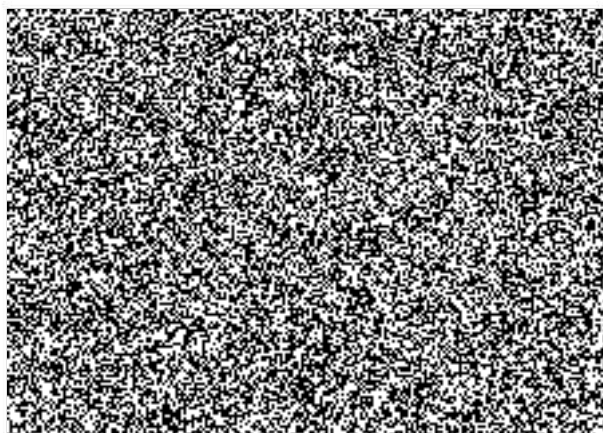
3. Ostatní ustanovení výše citované kupní smlouvy se nemění.

III.

Tento dodatek je vyhotoven ve dvou stejnopisech s platností originálu a je nedílnou součástí výše uvedené smlouvy. Dodavatel obdrží jedno a odběratel jedno vyhotovení. Dodatek nabývá platnosti a účinnosti dnem podpisu obou smluvních stran.

V Ostravě dne 03-01-2006

V Ostravě dne 19.10.2005



DODACÍ PODMÍNKY ke Smlouvě o dodávce a odběru tepelné energie

Dodací podmínky ke Smlouvě o dodávce a odběru tepelné energie (dále jen DP) upravují vztahy pro dodávku a odběr tepelné energie a teplotnosných látek a jsou závazné pro dodavatele a odběratele při připojení a provozování zařízení na dodávku a odběr tepelné energie.

Ve smlouvě je odběratel povinen přesně a úplně uvést název obchodní firmy, sídlo, adresu, IČO, DIČ a údaje bankovního spojení a fyzická osoba jméno, příjmení, rodné číslo a adresu trvalého bydliště. Odběratel předloží na výzvu dodavatele listiny osvědčující uváděné údaje. Dále právnická osoba přiloží kopii výpisu z obchodního rejstříku nebo jiný doklad o právní subjektivitě a doklad o vlastnictví předávací stanice, nájemní smlouvu o jejím užívání nebo smlouvu o jejím provozování.

Definice použitých pojmů a zkratk

- *Smlouva o dodávce a odběru tepelné energie*
základní smlouva mezi dodavatelem a odběratelem upravující předmět vzájemného smluvního vztahu;
- *Dodací podmínky (DP)*
všeobecné podmínky dodávky tepelné energie, vydané dodavatelem tepelné energie, závazné pro dodavatele a odběratele;
- *měřicí místo (MM)*
místo, kde je měřena dodávka tepelné energie;
- *místo plnění*
konkrétní místo příslušné danému odběrnému místu uvedené v Technických údajích k odběru;
- *nápojovací místo*
místo, kde je přípojka odběratele napojena na rozvodná tepelná zařízení dodavatele;
- *odběrné místo (OM)*
místo plnění stanovené ve smlouvě o dodávce tepelné energie, v němž v místě předání přechází tepelná energie z vlastnictví dodavatele do vlastnictví odběratele;
- *regulační opatření*
opatření vyplývající z práva nebo povinnosti dodavatele omezit nebo přerušit v nezbytném rozsahu dodávku tepelné energie dle zák. ustanovení;
- *regulační plán*
plán rozepisující omezení při vyhlášení regulačních opatření;
- *omezení dodávky*
částečné omezení dodávky energií v určitém časovém rozmezí nebo snížení teplotních parametrů teplotnosné látky;
- *přerušeni dodávky*
dočasné odpojení OM, aniž dojde k ukončení smluvního vztahu;
- *předávací stanice (PS)*
zařízení pro úpravu stavů teplotnosné látky na hodnoty požadované vnitřním zařízením;
- *podružný odběratel*
odběratel, který odebírá tepelnou energii ze sekundárního rozvodu nebo z PS, která není v majetku dodavatele, a smluvní vztah má uzavřen s majitelem nebo provozovatelem PS se souhlasem dodavatele;
- *teplá užitková voda (TUV)*
ohřátá pitná voda splňující kritéria ČSN 83 0611;
- *vytápění (ÚT)*
dodávka tepelné energie pro vytápění budov nebo skupiny místností.

I. Uzavírání smluv

1. Smlouva se uzavírá s odběratelem jako samostatným právním subjektem, přičemž některé nedílné součásti smlouvy jsou uzavírány pro každé odběrné místo (dále jen OM) odběratele a některé jsou uzavírány souhrnně pro všechna OM.

2. Nedílné součásti smlouvy:

2.1.1 Seznam odběrných míst (Příloha č.1)

2.1.2 Dodací podmínky ke Smlouvě o dodávce a odběru tepelné energie

2.2 Části smlouvy, uzavírané pro každé odběrné místo samostatně, pokud nebude ve smlouvě sjednáno jinak:

2.2.1 Přihláška k odběru tepla

2.2.2 Technické údaje k odběru

2.2.3 Diagram na dodávku a odběr tepla

2.2.4 Regulační plán k odběru tepla

2.3 Části smlouvy, sjednáváné pro všechna odběrná místa souhrnně:

2.3.1 Ujednání o ceně

2.3.2 Dohoda o poskytování záloh za odběr tepelné energie

Seznam odběrných míst (Příloha č. 1) obsahuje seznam odběrných míst odběratele, kterých se týká uzavřená smlouva.

Přihláška k odběru tepla obsahuje základní údaje o odběrném místě, které jsou nutné pro fakturaci a statistické vykazování, zejména údaje o výkonu, otápných plochách a návratnosti kondenzátu. Sjednává se při uzavření smlouvy nebo při změně údajů.

Technické údaje k odběru určují místo plnění, parametry dodávané a vrácené teplotnosné látky, měřicí místo a způsob měření. Sjednává se při uzavření smlouvy nebo při změně údajů.

Diagram na dodávku a odběr tepla obsahuje měsíční nasmílované hodnoty odběru tepelné energie v GJ a nasmílované výkony v MW dle jednotlivých sazeb, vytápěnou plochu pro bytový a nebytový sektor a procentní rozdělení dodávané tepelné energie na bytový a nebytový sektor. Sjednává se zpravidla na jeden kalendářní rok.

Regulační plán k odběru tepla vydává dodavatel při uzavírání smlouvy nebo při změně vstupů. Regulační opatření při vzniku a odstraňování stavu nouze jsou upravena vyhl. č. 225/2001 Sb.

Ujednání o ceně obsahuje ceny tepelné energie a teplotonosné látky pro danou lokalitu v jednotlivých sazbách a výši smluvních pokut při prodlení s placením faktur – daňových dokladů. Sjednává se vždy při změně ceny tepelné energie, zpravidla jednou ročně.

Dohoda o poskytování záloh za odběr tepelné energie se uzavírá mezi dodavatelem a odběratelem podle článku XI. bod 23 těchto Dodacích podmínek, pokud se nedohodnou jinak. Dohoda obsahuje výši a termíny placení záloh a výši smluvní pokuty při prodlení s placením záloh. Sjednává se vždy při změně odběru tepelné energie a změně ceny tepelné energie, zpravidla na jeden kalendářní rok.

3. Smlouva o dodávce a odběru tepelné energie se uzavírá s každým odběratelem písemně před zahájením vlastního odběru.
4. Pro odběry tepelné energie na staveništi může dodavatel dohodnout na období do kolaudace budovaného odběrného zařízení zvláštní technické a dodací podmínky a způsob sjednávání odběrových diagramů včetně ustanovení o regulačních opatřeních.
5. Dodavatel a odběratel sjednají Diagram na dodávku a odběr tepla před začátkem smluvního období. Odběratel se zavazuje diagram do 14 dnů po jeho obdržení potvrdit a zaslat zpět dodavateli, nebo zaslat vlastní protinávrh. Dodavatel je povinen tento protinávrh projednat rovněž do 14 dnů. Nepotvrdí-li odběratel návrh diagramu, nebo nesdělí-li vlastní protinávrh ve stanovené lhůtě, platí diagram dle návrhu dodavatele.
6. Pokud byla dříve uzavřena Smlouva o budoucí smlouvě dle obchodního zákoníku, týkající se dodávky tepelné energie, jsou její ustanovení závazná a aplikují se do Smlouvy o dodávce a odběru tepelné energie, pokud se dodavatel a odběratel písemně nedohodnou jinak.

II. Plnění smlouvy

1. Dodávka je splněna přechodem tepelné energie z vlastnictví dodavatele do vlastnictví odběratele.
2. Odběratel může přenechat tepelnou energii podružně připojeným odběratelům pouze s písemným souhlasem dodavatele a za podmínek odsouhlasených dodavatelem.
3. Pro případ požadavku dodávky tepelné energie prostřednictvím zařízení třetí právnické nebo fyzické osoby předloží žadatel při podpisu Smlouvy o dodávce a odběru tepelné energie písemný souhlas této třetí osoby s realizací odběru prostřednictvím jejího zařízení. Do finančního vyrovnání, případně plnění dalších podmínek, za kterých byl souhlas žadatelem poskytnut třetí osobou, dodavatel tepelné energie nevstupuje.
4. Teplotonosná látka je majetkem dodavatele a odběratel je povinen ji vracet. Přípustné jsou pouze ztráty do 5% objemu u páry. Odběr teplotonosné látky musí být sjednán v Přihlášce k odběru tepla. Tento článek neplatí pro případ, že dodavatel nemá vybudováno vratné potrubí kondenzátu.
5. Odběratelem vrácená teplotonosná látka musí mít jakost požadovanou dodavatelem v Technických údajích k odběru. Dodavatel může požadovat, aby si odběratel opatřil a na svůj náklad instaloval automatický hlásič jakosti vrácené teplotonosné látky, který signalizuje, případně přímo zabraňuje vrácení látky znehodnocené nad smluvní hodnoty, nebo aby odběratel pravidelně odebíral vzorky látky a prováděl jejich laboratorní rozbor. Odběratel je povinen na požádání předložit dodavateli výsledky laboratorních rozborů jakosti látky.
6. Teplotonosná látka horší jakosti, než bylo sjednáno v Technických údajích k odběru, se považuje za nevrácená a odběratel látku těchto vlastností nesmí vracet. Při vrácení látky, která nemá jakost požadovanou dodavatelem sjednanou v Technických údajích k odběru, je odběratel povinen uhradit dodavateli veškeré škody vzniklé z tohoto důvodu včetně znehodnocené látky v celé kondenzátní síti.
7. Množství a jakost vrácené teplotonosné látky se vyhodnocuje zpravidla měsíčně, popř. za období, dohodnuté ve smlouvě podle provozních podmínek dodavatele, a to obvykle v místě přechodu z vlastnictví odběratele do vlastnictví dodavatele. O místě vyhodnocení se dodavatel i odběratel mohou ve smlouvě dohodnout i jinak.
8. Dodavatel neodpovídá za nedostatky v dodávce tepelné energie pro ÚT a dodávce TUV způsobené technickým stavem objektu, odběrného zařízení nebo části rozvodu za místem plnění, které jsou v majetku nebo ve správě odběratele.

III. Změna a zrušení závazků

1. Požadované změny skutečností, uvedených ve smlouvě a jejich přílohách, je odběratel povinen předložit k odsouhlasení dodavateli nejpozději 14 dnů předem dnem, který je rozhodující pro počátek těchto změn. Dodavatel je povinen se k předloženým návrhům změn vyjádřit nejpozději do 14 ti dnů od jejich doručení.
2. Pokud změna některého z údajů uvedených odběratelem ve smlouvě a jejich přílohách nastane nepředvídaně, zajistí odběratel její projednání s dodavatelem a bez zbytečného odkladu požádá o úpravu příslušné části smlouvy tak, aby novelizovaná součást smlouvy byla uzavřena nejpozději do nejbližšího termínu odečtu fakturačních měřidel.
3. Za případné škody, které vzniknou z nesprávně nahlášených údajů, odpovídá odběratel.
4. Předá-li odběratel objekt s odběrem tepelné energie novému uživateli, je povinen nového uživatele včas seznámit s Dodacími podmínkami a nutností uzavřít novou smlouvu s dodavatelem. Předání objektu by se mělo uskutečnit vždy k poslednímu dni měsíce. Pokud dojde k předání objektu v průběhu měsíce, dohodnou se oba subjekty na finančním vyrovnání nezávisle na dodavateli. Nový uživatel je povinen nejpozději 10 dnů před zahájením odběru tepelné energie uzavřít Smlouvu o dodávce a odběru tepelné energie a nejpozději do 3 dnů po převzetí objektu oznámí dodavateli stav počítadla měřiče tepelné energie ke dni převzetí, potvrzený původním odběratelem.
5. Ukončení odběru je odběratel povinen písemně oznámit dodavateli min. 10 dnů předem a umožnit mu provedení konečného odečtu měřiče tepelné energie, popřípadě provedení jiných opatření, souvisejících s ukončením odběru. Nesplní-li odběratel tyto povinnosti, uhradí dodavateli veškerou odebranou tepelnou energii až do uzavření smlouvy s novým odběratelem nebo do doby, kdy bude umožněno dodavateli přerušit dodávku tepelné energie a odebrat měřící zařízení.

IV.

Měření a vyhodnocování odběru

1. Dodavatel měří dodávku tepelné energie svým zařízením, které na zařízení odběratele instaluje, zapojí a udržuje. Odběratel je povinen svá zařízení upravit dle pokynů dodavatele tak, aby byla umožněna instalace měřiče a zajištěna jeho správná funkce. Způsob měření, druh a umístění určí dodavatel. Není-li ve výjimečných případech možné měřit měřicím zařízením dodavatele, je po vzájemné dohodě možné dodávku měřit měřicím zařízením odběratele. Měřicí zařízení musí splňovat požadavky zák. č. 505/1990 Sb. ve znění pozdějších předpisů. Měřicí zařízení je instalováno a provozováno dle ust. § 78 zák. č. 458/2000 Sb., ve znění pozdějších předpisů, z něhož vyplývají práva a povinnosti jak dodavatele tak odběratele.
2. Odečty měřičů pro fakturaci a fakturace se provádějí měsíčně, není-li ve smlouvě dohodnuto jinak. Kontrolní odečty je možno provádět i v kratších časových intervalech. Účast na odečtu a ověření vstupních údajů tohoto odečtu umožní dodavatel pověřené osobě odběratele, která má za odběratele právo této kontroly a požádá o účast na odečtu.
3. Odběratel je povinen zajistit na svůj náklad zřízení potřebného přívodu elektrické energie se samostatným okruhem a hradit spotřebu elektrické energie pro měřicí, pomocná a ovládací zařízení dodavatele, umístěná v objektu odběratele.
4. Odběratel zajistí, aby nedocházelo ke svévolnému přerušení přívodu elektrické energie pro měřicí zařízení a nejpozději do 3 dnů po zjištění hlásit dodavateli veškeré závady a neobvyklosti v měření, které měl nebo mohl zjistit, jakož i zjevné poruchy v instalaci před měřicím zařízením. Dále je odběratel povinen zajistit a trvale pečovat o bezpečný přístup k měřičům tepelné energie.
5. Odběratel může pro vlastní potřebu namontovat vlastní podružné nebo kontrolní měřiče tepelné energie, zapojené za měřicím zařízením dodavatele. Správnost měření podružných nebo kontrolních měřičů dodavatel nekontroluje a jejich stavy neodečítá. Podružné nebo kontrolní měřiče tepelné energie odběratele jsou zvlášť označeny. Dojde-li k poruše měřicího zařízení dodavatele, lze po vzájemné dohodě použít údajů kontrolního měřiče tepelné energie odběratele.
6. Nemůže-li dodavatel zajistit měření dodávky tepelné energie po přechodnou dobu, dohodne v Technických údajích k odběru náhradní způsob zjišťování výše odběru tepelné energie do doby osazení měřicí techniky.
7. Je-li dodávka tepelné energie měřena vodoměrem na straně kondenzátu, stanoví se množství dodané páry ve výši 105% množství změřeného kondenzátu, pokud nebude ve smlouvě dohodnut jiný koeficient pro stanovení množství dodané páry.
8. Je-li nositelem tepelné energie pára a část dodané tepelné energie se vrací zpět dodavateli ve vratném kondenzátu, sníží dodavatel naměřené množství dodané tepelné energie o tepelnou energii obsaženou ve vráceném kondenzátu, nejvýše však o 0,170 GJ/t současně vráceného kondenzátu.

V.

Přezkoušení měřiče tepelné energie a stanovení náhradních způsobů výpočtu

1. Má-li odběratel pochybnost o správnosti údajů měřiče tepelné energie, postupuje dle § 78 odst. 2 zák. č. 458/2000 Sb., ve znění pozdějších předpisů. O přezkoušení měřiče tepelné energie může požádat i dodavatel.
2. Zjistí-li se při přezkoušení, že údaje měřiče se odchylují od přípustné hodnoty, vymění dodavatel měřič tepelné energie na svůj náklad a zvýhodněná smluvní strana uhradí druhé smluvní straně částku, odpovídající chybě v údajích měřiče, a to ode dne, kdy závada prokazatelně vznikla, a nelze-li jej zjistit, pak ode dne předcházejícího odečtu.
3. Nelze-li přesně zjistit spotřebu tepelné energie za dobu poruchy měřiče tepelné energie, vypočte se podle údajů kontrolního nebo podružného měřiče nebo podle průměrných spotřeb v předcházejících srovnatelných obdobích v klimaticky stejném a řádně měřeném období, nebo jiným s odběratelem dohodnutým způsobem.

VI.

Regulace, omezení a přerušování dodávek a odběru tepelné energie

1. Pro zajištění plynulého zásobování tepelnou energií všech odběratelů je dodavatel oprávněn podle potřeby provádět regulační opatření v souladu s platnými právními předpisy.
2. Dodavatel je oprávněn, při dodržení podmínek uvedených v článku VII. Dodacích podmínek, omezit nebo přerušit dodávku tepelné energie podle § 76 odst. 4 zák. č. 458/2000 Sb., ve znění pozdějších předpisů, a to:
 - a) při bezprostředním ohrožení zdraví nebo majetku osob a při likvidaci těchto stavů,
 - b) při stavech nouze nebo činnostech bezprostředně zamezujících jejich vzniku,
 - c) při provádění plánovaných rekonstrukcí, oprav, údržbových a revizních prací, pokud jsou oznámeny 15 dní předem,
 - d) při provádění nezbytných provozních manipulací na dobu 4 hodin,
 - e) při havarijním přerušování či omezení nezbytných provozních dodávek teplotonosné látky nebo paliv a energií poskytovaných jinými dodavateli,
 - f) při nedodržení povinností odběratele podle § 77 odst. 3 zák. č. 458/2000 Sb., ve znění pozdějších předpisů,
 - g) při vzniku a odstraňování havárií a poruch na zařízeních pro rozvod a výrobu tepelné energie na dobu nezbytně nutnou,
 - h) jestliže odběratel používá zařízení, která ohrožují život, zdraví nebo majetek osob nebo ovlivňují kvalitu dodávek v neprospěch dalších odběratelů,
 - i) při neoprávněném odběru.
3. Dodávku tepelné energie, omezenou nebo přerušenu z důvodů, jež jsou na straně odběratele, obnoví dodavatel po odstranění všech závad nebo příčin, pro které byla dodávka omezena nebo přerušena.
4. Omezení či přerušování dodávky ve smluveném rozsahu nebude posuzováno jako porušení smluvní povinnosti ze závazkového vztahu. Za škody vzniklé omezením nebo přerušením dodávky tepelné energie podle tohoto článku, nenese dodavatel vůči odběrateli odpovědnost.

VII.

Povinnosti dodavatele

1. Dodavatel je povinen:
 - a) písemně oznámit odběrateli změnu teplotonosné látky nebo jejích parametrů v souladu s ustanoveními příslušných právních předpisů,

- b) písemně oznámí odběrateli alespoň 15 dnů předem, hodlá-li provádět plánované opravy, údržbové a revizní práce dle čl. VI. odst. 2. písmeno c),
 - c) písemně vyrozumět odběratele o omezení nebo přerušení dodávky v případech uvedených v článku VI. odst. 2 písmeno b) až e),
 - d) na základě žádosti odběratele umožnit účast na odečtu a ověření vstupních údajů tohoto odečtu pro účely fakturace dodané tepelné energie pověřené osobě odběratele, která má za odběratele právo této kontroly.
 - e) upozornit odběratele telefonicky, popřípadě jiným dohodnutým způsobem, že mu omezí nebo přeruší dodávku, jestliže v přiměřené lhůtě neodstraní závady v odběru uvedené v článku VI. odst. 2 písmeno a) a f).
2. Při zjištění provozních nehod (havárií) a poruch, které bezprostředně ohrožují bezpečnost života nebo majetku, přeruší dodavatel dodávku ihned po zjištění závady, není-li odběratel odpojení přítomen, vyrozumí jej o tom dodavatel neprodleně.

VIII. Povinnosti odběratele

1. Odběratel je povinen hlásit dodavateli bez zbytečného odkladu všechny závady na svém odběrném tepelném zařízení (včetně zařízení podružných odběratelů), které mají vliv na dodávku tepelné energie a zajistit jejich co nejrychlejší odstranění. Nesmí však bez souhlasu dodavatele zasahovat do primárního okruhu dodavatele.
2. Odběratel je povinen umožnit kdykoliv oprávněným osobám dodavatele přístup k měřicímu a ovládacímu zařízení.
3. Odběratel je povinen v předstihu oznámít a odsouhlasit s dodavatelem podstatné technické úpravy a změny, které hodlá realizovat na svém tepelném zařízení.
4. Odběratel je povinen umožnit kdykoliv oprávněnému pracovníkovi dodavatele kontrolovat:
 - a) odběrná tepelná zařízení u odběratele i jeho podružných odběratelů,
 - b) dodržování sjednaných technických podmínek,
 - c) správnost údajů, uváděných odběratelem ve Smlouvě o dodávce a odběru tepelné energie přímo v místě, jehož se příslušné údaje týkají (včetně fyzické kontroly).
5. Odběratel je povinen, pokud nebude dohodnuto jinak, vést pro každé odběrné místo provozní deník a sledovat spotřebu tepelné energie, zaznamenávat vyhlášené regulační stupně, stav zařízení pro odběr tepelné energie a další údaje, související s dodávkou a odběrem tepelné energie. Provozní údaje související s dodávkou a odběrem tepelné energie je povinen na požádání předložit dodavateli.

IX. Neoprávněný odběr

1. Za neoprávněný odběr se považuje neoprávněný odběr dle § 89 zák. č. 458/2000 Sb., ve znění pozdějších předpisů, a to:
 - a) odběr bez souhlasu dodavatele nebo v rozporu s uzavřenou smlouvou,
 - b) odběr při opakovaném neplnění smluvené platební povinnosti včetně záloh,
 - c) odběr bez měřicího zařízení nebo přes měřicí zařízení, které v důsledku zásahu odběratele odběr nezaznamenává nebo zaznamenává odběr menší než skutečný,
 - d) odběr měřicím zařízením přemístěným bez souhlasu dodavatele,
 - e) odběr měřicím zařízením, na němž bylo porušeno zajištění proti neoprávněné manipulaci a nebyla splněna povinnost podle § 78 odst. 4. zák. č. 458/2000 Sb., ve znění pozdějších předpisů.
2. Způsob výpočtu škody vzniklé dodavateli neoprávněným odběrem tepelné energie stanoví vyhl. č. 223/2001 Sb. v ustanovení § 2.
3. Odběratel se zavazuje uhradit náklady vynaložené na zjištění velikosti neoprávněného odběru.

X. Smluvní pokuty

1. Překročí-li odběratel sjednaný výkon, může dodavatel vyúčtovat odběrateli smluvní pokutu ve výši 400,- Kč za každou desetinu MW, a to za každý případ překročení sjednané hodnoty výkonu po dobu delší než 15 minut.
2. Smluvní pokuta podle odstavce 1. tohoto článku může být dodavatelem vyúčtována jen v případech, je-li výkon zjišťován v předávacím, resp. v měřicím místě u odběratele registračními přístroji nebo jinými průkaznými prostředky.
3. Jestliže v průběhu měsíce překročí odběratel prokazatelně u odběrného místa, které je zařazeno v jednoduché sazbě, sjednaný maximální výkon, může mu dodavatel vyúčtovat smluvní pokutu ve výši 5 000,-Kč, a to za každý případ překročení sjednaného maximálního výkonu.

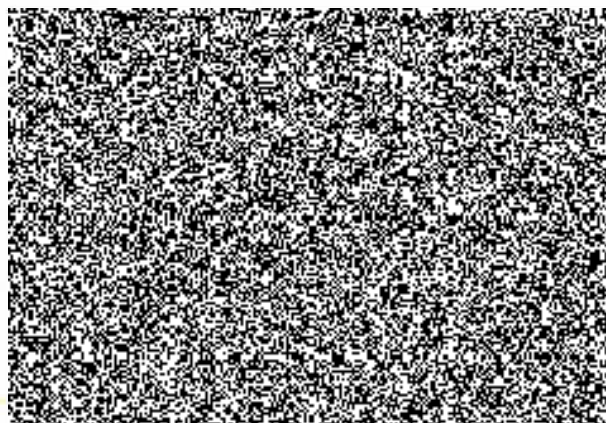
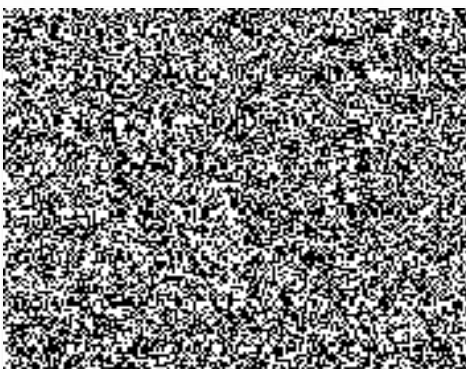
XI. Cenová pravidla pro tepelnou energii a teplotonosné látky

1. Cenová pravidla jsou platná pro všechny případy dodávek tepelné energie, uskutečněných ze soustav centralizovaného zásobování tepelnou energií dodavatele.
2. Pro účtování dodávek tepelné energie se rozlišují místa plnění:
 - a) na prahu zdroje,
 - b) na vstupu do předávací stanice.
3. Ceny tepelné energie jsou platné za odběr v místě plnění a to pro každé odběrné místo samostatně.
4. Cena tepelné energie na prahu zdroje se uplatňuje za předpokladu, že dodávka tepelné energie se realizuje bezprostředně na rozdělovači výstupního potrubí na zdroji (výstupním rozdělovači).
5. V případě, že předávací místo je na jiném místě, než je uvedeno v odstavci 4, avšak v objektu, resp. na pozemku výrobce tepelné energie, výjimečně i mimo pozemek výrobce, platí pro účely fakturace cena tepelné energie na zdroji za předpokladu, že množství dodané tepelné energie se stanoví na výstupním rozdělovači zdroje.

6. Cena tepelné energie na vstupu do předávací stanice se uplatňuje při dodávce tepelné energie z primární tepelné sítě.
7. Cena tepelné energie je fakturována v jednoduché nebo složené sazbě. Sazba pro každé odběrné místo odběratele je sjednána v Diagramu na dodávku a odběr tepla pro dané odběrné místo.
8. Cena tepelné energie v jednoduché sazbě je cenou za skutečně dodanou tepelnou energii (Kč/GJ). Cena tepelné energie ve složené sazbě je cenou za skutečně dodanou tepelnou energii (Kč/GJ variabilní složka) a platem za smluvený tepelný výkon (Kč/MW/rok) nebo smluveným platem za sjednané množství tepelné energie pro daný rok (Kč/GJ/rok fixní složka). K výsledné platbě za tepelnou energii je účtována daň z přidané hodnoty.
9. Plat za smluvený tepelný výkon je účtován měsíčně jednou dvanáctinou roční hodnoty a plat za sjednané množství tepelné energie (fixní složka) je účtován měsíčně podle sjednaného množství v Diagramu na dodávku a odběr tepla. Platba za skutečně dodanou tepelnou energii je účtována měsíčně dle stavu měřidel nebo v objemu stanoveném náhradním způsobem.
10. Zařazení do příslušné sazby se stanoví dohodou mezi dodavatelem a odběratelem v Diagramu na dodávku a odběr tepla. Pro smíšené odběry se odebraná tepelná energie rozdělí podle procenta rozdělení dodané tepelné energie, sjednaného v Diagramu na dodávku a odběr tepla nebo dle dohody.
11. Roční sazba za tepelný výkon se stanoví za nejvyšší naměřený, nejméně však sjednaný výkon ve Smlouvě o dodávce a odběru tepelné energie.
12. Za nejvyšší naměřený výkon se považuje nejvyšší čtvrtroční hodnota, minimálně 95% nejvyšší okamžité hodnoty, naměřené registračním přístrojem nebo ukazatelem maxima nebo jiným prokazatelným způsobem.
13. Překročí-li odběratel prokazatelně sjednaný výkon, provede dodavatel doučtování celého ročního platu za tepelný výkon.
14. U nového odběru hradí odběratel alikvotní část z ročního platu za tepelný výkon počínaje měsícem, ve kterém došlo k zahájení odběru.
15. Při přerušení dodávky tepelné energie z důvodu na straně dodavatele delším než jeden kalendářní měsíc nebo u nového odběru hradí odběratel alikvotní část z ročního platu za tepelný výkon včetně měsíce, ve kterém k přerušení došlo, a od měsíce, který následuje po měsíci, ve kterém byla dodávka obnovena.
16. Při ukončení odběru tepelné energie v průběhu roku hradí odběratel alikvotní část z ročního platu za tepelný výkon včetně celého měsíce, ve kterém byla dodávka tepelné energie prokazatelně ukončena a dodavatelem provedeno opatření znemožňující neoprávněné pokračování odběru.
17. Pokud odběratel požaduje dodávku o jiných parametrech (tlak, teplota), než při jakých je soustava provozována, a umožňují-li takovou dodávku technické podmínky dodavatele, bude cena tepelné energie ve složkách platu za výkon a platu za tepelnou energii upravena v Ujednání o ceně.
18. Vrácení teplotněsložné látky se uskutečňuje za předpokladu, že dodavatel má ve své tepelné síti vybudováno vratné potrubí. V tom případě účtuje dodavatel veškeré nevrácené množství teplotněsložného média.
19. Pokud nemá dodavatel tepelné energie ve své tepelné síti vybudováno vratné kondenzátní potrubí, účtuje odběrateli pouze množství kondenzátu stanovené zvláštním měřením nebo dohodou.
20. Znehodnotí-li odběratel kondenzát v tepelné síti, zaplatí celé znehodnocené množství kondenzátu, včetně obsažené tepelné energie dle článku II., bodu 6.
21. Při zásahu poruchové služby dodavatele, který byl proveden na vyžádání odběratele na zařízení, jehož majitelem není dodavatel tepelné energie, může dodavatel účtovat náhradu vzniklých nákladů. Dodavatel tepelné energie může účtovat náhradu vzniklých nákladů také při odstavení a opětovném najetí zařízení na požadavek odběratele.
22. Hodnoty výkonu v MW a entalpie v GJ/t pro účtování dodávek tepelné energie se stanoví na tři desetinná místa.
23. Odběratel je při hodnotě plánovaného měsíčního objemu odběru tepelné energie vyšším než za 20 000,- Kč povinen sjednat s dodavatelem Dohodu o poskytování záloh za odběr tepelné energie na uskutečňovanou dodávku tepelné energie. Pro stanovení výše záloh se odběry všech odběrných míst jednoho odběratele sčítají.

V Ostravě dne 03-01-2006

V Ostravě 27.10.2005




PŘIHLÁŠKA K ODBĚRU TEPLA

pro odběrné místo : 0300-359



Název OM: POŽÁRNÍ ZBROJNICE KARVINÁ

Odběrné místo : základní

Údaje o vytápěných objektech:

obestavěný prostor (m³) 

podlahová pl. skut. (m²)
započ. (m²)

	nebytový	bytový
		

počet byt. jednotek
zás. teplem
zás. TUV



Rozdělení sjednaného výkonu (MW)

	nebytový	bytový
otop prostoru příprava TUV technologie		

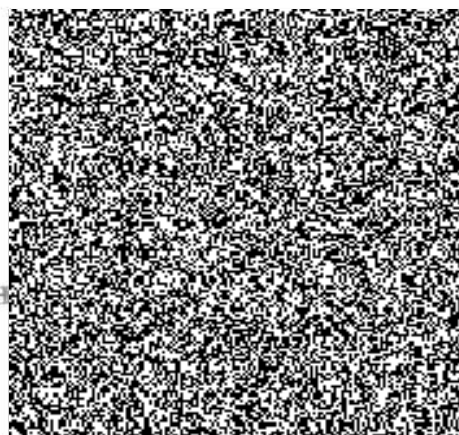
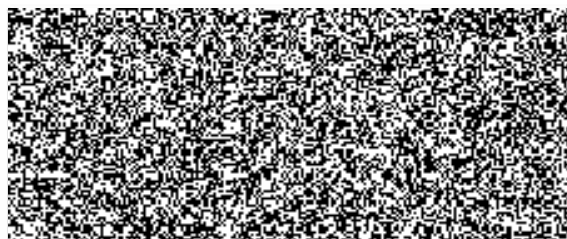
Údaje o doplňkové vodě

odběr: ano

Údaje pro fakturaci jsou uvedeny v diagramu na odběr tepla.

Karviná _____

V OSTRAVĚ 27.10 2005



TECHNICKÉ ÚDAJE K ODBĚRU

ev. číslo: 81401

pro odběrné místo č.: 0300-359

název OM: POZARNI ZBROJNICE KARVINA


1. Místo předání

a) dodávka tepla je splněna v místě: začátek přípojky v Š4a

b) horkovodní přípojka:

- dimenze 2xDN 100
- délka přípojky 39 m
- je v majetku odběratele

2. Základní parametry dodávané a vrácené teplotnosné látky:

Teplotnosná látka:	horká voda	
Výkon:		MW
Maximální teplota přívodu v otopném období:		°C
Maximální teplota přívodu mimo otopné období:		°C
Teplota zpátečky nesmí překročit:		°C
Max. tlak v přívodní větvi v místě napojení v otopném období:		MPa
Max. tlak v přívodní větvi v místě napojení mimo otopné období:		MPa
Maximální objemový průtok v ustáleném provozním stavu:		m ³ /hod.

Výše uvedená hodnota max. objemového průtoku platí za předpokladu dodržení projektované tlakové ztráty předávací stanice ve správě odběratele.

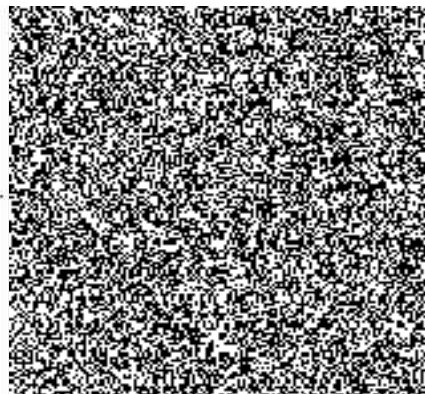
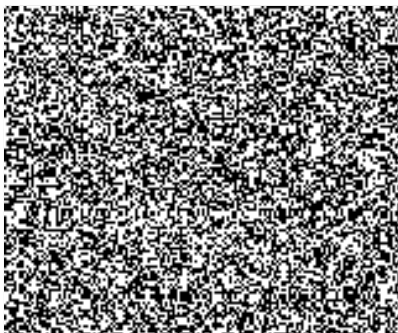
3. Měření

- dodávka tepla je měřena v místě: místnost PS 359
- měřicí zařízení: stanovené měřidlo spotřeby tepla v horké vodě v souladu se zákonem o metrologii v platném znění
- dodávka doplňovací vody (teplotnosná látka) do systému ÚT je měřena v místě: místnost PS 359
- měřicí zařízení doplňovací vody: stanovené měřidlo množství vody

Dodavatel a odběratel se dohodli, že údaje těchto měřicích zařízení budou použity jako podklady pro fakturaci.

V Karviné dne 22. září 2005

V OSTRAVĚ dne 27. 10. 2005



Evidenční číslo: 81 401

REGULAČNÍ PLÁN ODBĚRU TEPLA

pro odběrné místo: 0300-359

Název OM: **Požární zbrojnice Karviná**

Regulační plán je součástí smlouvy na dodávku a odběr tepelné energie. Rozepisuje omezení při vyhlášení regulačních opatření.

Maximální sjednaný výkon před vyhlášením regulačního opatření pro odběrné místo je uveden v Technických údajích k odběru, které tvoří nedílnou součást smlouvy.

Reg. stupeň	Význam
RS 0	Normální provoz - odběr podle diagramu na dodávku a odběr tepla.
RS 1	Snížení výstupní teploty uvedené v platném teplotním diagramu pro provoz sekundární otopné soustavy o 10%.
RS 2	Snížení výstupní teploty uvedené v platném teplotním diagramu pro provoz sekundární otopné soustavy o 20%.
RS 3	Snížení výstupní teploty uvedené v platném teplotním diagramu pro provoz sekundární otopné soustavy o 30%. Snížení odebíraného výkonu pro technologickou spotřebu o 30% proti sjednanému výkonu.
RS 4	Snížení výstupní teploty uvedené v platném teplotním diagramu pro provoz sekundární otopné soustavy o 40%. Snížení odebíraného výkonu pro technologickou spotřebu o 40% proti sjednanému výkonu.
RS 5	Havarijní provoz. Snížení výstupní teploty uvedené v platném teplotním diagramu pro provoz sekundární otopné soustavy o 50% a přerušení dodávek tepla pro přípravu teplé užitkové vody.

V Karviné dne _____

V Ostrava dne 17.10.2005

