

Příloha č. 1

Strukturované životopisy členů realizačního týmu

Dušan Kulka

2. Úloha v týmu: Vedoucí realizačního týmu, konzultant, facilitátor

3. Nynější místo působení: BERMAN GROUP s.r.o. (jednatel, partner)

4. Kvalifikace pro plnění úlohy v týmu: Dušan Kulka je specialistou na místní a regionální ekonomický rozvoj s 27 lety praxe v místní samosprávě a v poskytování konzultačních služeb městům, regionům i centrálním orgánům. Pro agenturu CzechInvest připravil a řídil projekt Akreditace průmyslových zón. Má rozsáhlé zkušenosti s řízením procesů strategického plánování, realizací průzkumů a analýz podnikatelského prostředí. Za uplynulých 17 let řídil zpracování desítek strategických plánů rozvoje měst v České republice a v řadě zemí ve střední, jižní a východní Evropě. V Berman Group také zodpovídá za projekty mezinárodní rozvojové spolupráce a osobně se podílí na zakázkách pro USAID, OECD, EuropeAid a UNDP.

5. Nejvyšší dosažené vzdělání: střední (Střední průmyslová škola strojní a dopravní, Děčín), profesionální vzdělávací program v oblasti místního a regionálního ekonomického rozvoje Cleveland State University, Cleveland, USA

6. Zkušenosti/praxe:

• KLÍČOVÉ PROJEKTY

- | | |
|-----------------------|---|
| Název projektu | Expert Deployment for Governance and Economic Growth |
| • Období (od-do) | 06/2015 - současnost |
| • Popis činnosti | Podpora reforem realizovaných Ministerstvem pro ekonomický rozvoj a obchod na Ukrajině. Tvorba strategie reforem a technická asistence implementace vybraných priorit: Vytvoření a nastavení Export Promotion Office, strategické poradenství a profesionální rozvoj jeho pracovníků. Konzultační podpora Investment Promotion Office, podíl na strategii lákání investic, marketingové analýzy, vytváření regionálních poboček a odborné zaškolení jejich personálu. STE |
| • Zaměstnavatel | Berman Group / Agriteam Canada Consulting, Ltd. – projekt Global Affairs Canada |
| Název projektu | INKA – mapování inovační kapacity 2014+ |
| • Období (od-do) | 12/2013 – 12/2015 |
| • Popis činnosti | Vytvoření a ověření metodiky mapování inovační kapacity české ekonomiky provedlo konsorcium vedené Berman Group terénní průzkumy / řízené rozhovory ve 452 podnicích a 84 výzkumných týmech. Podíl na terénním průzkumu, interpretace a prezentace výstupů. STE |
| • Zaměstnavatel | Berman Group / projekt pro Technologickou agenturu ČR |
| Název projektu | Sustainable Local Development Project in Serbia |
| • Období (od-do) | 01/2011 – 09/2015 |
| • Popis činnosti | Socio-ekonomická analýza vybraných měst a subregionů; Zodpovědný za asistenci městům při přípravě investičních příležitostí a marketingu PZI, STE |
| • Zaměstnavatel | Berman Group / Chemonics Int. Washington DC – projekt USAID |
| Název projektu | Local Investment and National Competitiveness, Ukraine |
| • Období (od-do) | 05/2009 – 12/2012, 44 měsíců |
| • Popis činnosti | Zpracování regionálních strategií konkurenceschopnosti a asistence při jejich implementaci. Zodpovědný za školení specialistů PZI; Příprava školícího programu a materiálů, lektorská činnost a celkové řízení školícího programu. Konzultant národní agentury a vybraných regionů pro lákání investic a konkurenceschopnost. STE |
| • Zaměstnavatel | Berman Group / Chemonics Int. Washington DC – projekt USAID |

- Název projektu** Georgia Business Climate Reform

 - Období (od-do) 05/2009 – 07/2009, 3 měsíce
 - Popis činnosti Asistence Ministerstvu pro ekonomický rozvoj Gruzie a národní agentuře GNIA při zlepšení výkonnosti země v lákání investic; Tvorba strategie lákání investic, založení systému marketingu a propagace; vytvoření databáze nemovitostí pro investory. STE
 - Zaměstnavatel Berman Group / Chemonics Int. Washington DC – projekt USAID

- Název projektu** Enhancing Regional Trade and Attracting New Investment to Albania

 - Období (od-do) 05/2009 – 06/2009, 2 měsíce
 - Popis činnosti Podpora Ministerstva hospodářství, obchodu a energetiky Albánie při tvorbě politiky podpory rozvoje průmyslových nemovitostí; vyhodnocení stavu a doporučení pro ministerstvo, města a developery průmyslových nemovitostí; odborné školení v marketingu průmyslových zón. STE
 - Zaměstnavatel Berman Group – projekt UNDP Albania

- Název projektu** Capacity Building for Municipal Investment Promotion, Serbia

 - Období (od-do) 12/2007 – 05/2008, 6 měsíců
 - Popis činnosti Lektor – školení srbských měst v oblasti atrakce investic. Příprava analytických a školících materiálů; Lektorská činnost a podpora účastníků. Koordinace se SIEPA. STE
 - Zaměstnavatel Berman Group – projekt World bank / FIAS

- Název projektu** Local Economic Development Project, Ukraine

 - Období (od-do) 10/2004 – 04/2009, 57 měsíců
 - Popis činnosti Návrh metodiky a řízení procesů strategického plánování ekonomického rozvoje ve více než 50 ukrajinských městech. Poradenská podpora realizace strategických plánů. Návrh konceptu a organizace školícího programu pro specialisty v oblasti atrakce investic; příprava školících materiálů, lektorská činnost a celkové řízení programu. Zpracování konceptuálních dizajnů průmyslových zón; Tvorba ukrajinské databáze průmyslových nemovitostí. Poradce národní agentury pro lákání investic a vybraných měst. LTE
 - Zaměstnavatel Chemonics Int. Washington DC – projekt USAID

- Název projektu** Georgia Business Climate Reform

 - Období (od-do) 04/2007 – 07/2007, 4 měsíce
 - Popis činnosti Asistence Ministerstvu pro ekonomický rozvoj Gruzie a národní agentuře GNIA při zlepšení výkonnosti země v lákání investic; Analýza pozice Gruzie na trhu FDI; Školení personálu ministerstva a GNIA v oblasti lákání investic. Poradce ředitele GNIA a náměstka ministra zodpovědného za lákání investic. STE
 - Zaměstnavatel Chemonics Int. Washington DC – projekt USAID

- Název projektu** Program Akreditace průmyslových zón, Česká republika

 - Období (od-do) 07/2003 – 12/2004, 18 měsíců
 - Popis činnosti Ředitel projektu. Asistence agentuře CzechInvest, agenturám regionálního rozvoje, městům a developerům průmyslových nemovitostí při přípravě a marketingu průmyslových zón. Příprava a realizace školícího programu; organizace workshopů a studijních cest, lektorská a poradenská činnost a celkové řízení projektu. STE
 - Zaměstnavatel Berman Group, projekt pro agenturu CzechInvest

2. Úloha v týmu: Člen realizačního týmu, hlavní metodik

3. Nynější místo působení: BERMAN GROUP s.r.o. (partner)

4. Kvalifikace pro plnění úlohy v týmu: [REDAKCE] je specialistou na místní a regionální rozvoj a regionální politiku s více než 25 lety odborné praxe v České republice, v zemích střední a východní Evropy a na Balkáně. Je specialistou na strategické plánování a programování místního a regionálního rozvoje, odborně se soustřeďuje na oblast konkurenceschopnosti místních a regionálních ekonomik, je specialistou na hodnocení programů a politik. Pracuje příležitostně jako externí lektor na Fakultě přírodních věd UK na katedře sociální geografie a regionálního rozvoje, a jako odborný asistent na Fakultě architektury ČVUT, kde je garantem studijního programu regionálního rozvoje.

5. Nejvyšší dosažené vzdělání: Ph.D. (Přírodovědecká fakulta University Karlovy v Praze, katedra sociální geografie a regionálního rozvoje)

6. Zkušenosti/praxe:

Klíčové projekty	
Období (od – do)	Projekt - pozice
09/2016 – 09/2017	Aktualizace strategického plánu města České Budějovice. Nastavení metodiky a jeho realizace vč. asistence při rozběhu implementační fáze. Aktualizace zahrnovala těchto pět aktivit: Příprava aktualizace strategického plánu, sběr a analýza dat, průzkum podnikatelského prostředí, tvorba aktualizace strategického plánu, zapojení veřejnosti do procesu strategického plánování, nastavení systému řízení a monitoringu plnění SP a implementace strategie. Vedoucí projektového týmu
12/2013 – 12/2015	INKA – mapování inovační kapacity 2014+ Vytvoření a ověření metodiky mapování inovační kapacity české ekonomiky Terénní průzkumy / řízené rozhovory ve 452 podnicích a 84 výzkumných týmech. Podíl na terénním průzkumu, interpretace a prezentace výstupů. Vedoucí projektového týmu
12/2014 – 11/2015	Aktualizace strategického plánu města Písek. Nastavení metodiky a jeho realizace vč. asistence při rozběhu implementační fáze. Aktualizace zahrnovala pět aktivit: Příprava aktualizace strategického plánu, sběr a analýza dat, průzkum podnikatelského prostředí, tvorba aktualizace strategického plánu, zapojení veřejnosti do procesu strategického plánování, nastavení systému řízení a monitoringu plnění SP a realizace strategie. Vedoucí projektového týmu
06/2013 – 01/2015	Poradenství v oblasti strategického řízení obce - dodávka školících, poradenských a konzultačních služeb pro projekt Strategický rozvoj města Kopřivnice, vedoucí týmu zpracovatele
06/2013 – 11/2013	Průzkum a vyhledání příkladů dobré praxe v oblasti výzkumu a vývoje se zaměřením na regiony Ústecký kraj a Sasko, vedoucí řešitelského týmu
03/2013 – 11/2013	Regionální inovační strategie Ústeckého kraje, vedoucí řešitelského týmu
01/2013 – 05/2014	Metodické a expertní služby ke Společnému akčnímu plánu v oblasti zaměstnanosti a vzdělávání v MSK pro plánovací období 2014-2010, vedoucí řešitelského týmu
01/2013 – 06/2013	Analýza inovačního potenciálu pro transfer technologií v Ústeckém kraji, člen týmu zpracovatele
11/2012 – 03/2013	Budoucnost uprostřed Evropy - možnost přeshraniční spolupráce v česko - bavorském / česko - saském pohraničí, vedoucí řešitelského týmu

06/2012 – 12/2013	Průzkum potřeb v oblasti vědy a výzkumu ve firmách Ústeckého kraje, vedoucí průzkumu ve firmách, člen týmu zpracovatele
06/2012 – 12/2012	Zpracování tří dílčích podkladů ke Strategické zprávě ČR za rok 2012 – vedoucí řešitelského týmu
08/2011 – 06/2012	Analýzy rozvojových charakteristik a potenciálu Karlovarského kraje a Aktualizace strategie rozvoje konkurenceschopnosti Karlovarského kraje pro období 2014 – 2020, vedoucí řešitelského týmu
11/2011 – 09/2012	Expertní a poradenská činnost a spolupráce na přípravě problémové analýzy pro strategii regionu Jihovýchod na budoucí programové období 2014-2020, Regionální rada regionu soudržnosti Jihovýchod, vedoucí řešitelského týmu
07/2011 – 02/2012	Terénní průzkum odvětví "Life science" v Jihomoravském kraji a přilehlých regionech ČR, člen týmu zpracovatele
05/2011 – 01/2012	Strategie a koncepce rozvoje univerzitního školství v Brně a její evaluace, Statutární město Brno, vedoucí řešitelského týmu
01/2011 – 08/2011	Ex post evaluace Rámce podpory Společenství a jednotných programových dokumentů z programového období 2004 – 2006, MMR, zástupce vedoucího týmu
03/2011 – 06/2011	Strategie mezinárodní konkurenceschopnosti České republiky na období 2012-2020 (kapitoly "Inovace" a "Vazba mezi strategií konkurenceschopnosti a politikou EU"), MPO, člen týmu zpracovatele
02/2011 – 06/2011	Podklady pro realokace z vybraných operačních programů, MMR, vedoucí týmu zpracovatele
02/2011 – 06/2011	Measuring The Impact Of Changing Regulatory Requirements To Administrative Cost And Administrative Burden Of Managing EU Structural Funds, DG Regio, člen týmu zpracovatele
10/2010 – 02/2011	Moldova Regional Development Legal Review, projekt sponzorovaný Department for International Development, Velká Británie, realizovaný Oxford Policy Management, Oxford, UK, pro moldavské Ministerstvo regionálního rozvoje, 2010-11, vedoucí hodnotitel projektu
04/2010 – 11/2010	Analýza věcných priorit a potřeb jednotlivých oblastí v působnosti MPO pro zaměření podpory ze strukturálních fondů EU v příštím programovacím období (2014+) s ohledem na vývoj diskusí o budoucí podobě kohezní politiky EU po r. 2013, MPO, vedoucí projektu
03/2010 – 05/2010	Socio-ekonomická analýza Olomouckého kraje, vedoucí projektu
01/2010 – 03/2010	Návrh revizí intervencí z evropských fondů a formulace konkrétních doporučení vzhledem k dopadům ekonomické krize, MMR, vedoucí projektu
09/2009 a 09/2010	Kompletní zajištění školení na téma "Strategické plánování" a vzdělávací kurz v rámci projektu "Rozvoj projektového řízení a strategického plánování na Krajském úřadu Zlínského kraje", Zlínský kraj, školitel
07/2009 – 11/2009	Terénní průzkum firemní sféry pro formulaci Regionální inovační strategie Moravskoslezského kraje, člen řešitelského týmu
08/2009 – 11/2009	Podklady pro Strategickou zprávu ČR 2009, MMR-NOK, vedoucí projektu
04/2009 – 07/2009	Plnění cílů Strategie regionálního rozvoje ČR a vyhodnocení dopadů kohezní politiky na regionální rozvoj, MMR, vedoucí projektu
01/2009 – 05/2009	Hodnocení absorpční kapacity Operačního programu Podnikání a inovace 2007 – 2013 ve vztahu k cílovým skupinám, MPO, vedoucí projektu

2008 – 2009	Hlavní zahraniční konzultant pro prioritní osu „Research, Techological Development and Innovation for Competitiveness“ a konzultant pro prioritní osu „Innovative and Eco-Efficient Productive Sector“ v projektu Phare na podporu zvýšení absorpční kapacity OP Increase of Economic Competitiveness v Rumunsku, projekt pro rumunské Ministerstvo hospodářství a financí, 2008-2009
2008 – 2009	projekt Exchange II, SERBIA – strategie rozvoje srbských obcí a měst; příprava TechnoParku Kragujevac, člen řešitelského týmu
2008 – 2009	Budování evaluační kapacity ROP SZ, Lektor a garant za oblasti „Typy hodnocení (vč. hodnocení absorpční kapacity)“ a Analýzy pro hodnocení operačních programů“, vedoucí projektu
08/2008 – 11/2008	Vyhodnocení dopadů realizace OP PPP 2004-06 na hospodářský vývoj v regionech soudržnosti České republiky, hlavní metodický konzultant
05/2008 – 08/2008	Terénní průzkum firemní sféry pro formulaci Regionální inovační strategie Jihomoravského kraje na léta 2009-2013, člen řešitelského týmu
04/2008 – 07/2008	Studie soukromých subjektů služeb zaměstnanosti, člen řešitelského týmu
08/2007 – 10/2007	Mapování krajského prostředí pro vznik partnerství na trhu práce, člen řešitelského týmu
12/2006 – 12/2008	Zpracování strategie konkurenceschopnosti Karlovarského kraje, člen řešitelského týmu
07/2006 – 12/2006	Indicators of Local Economic and Employment Development – projekt organizovaný OECD v rámci programu LEED, člen řešitelského týmu
10/2004 – 04/2009	Ukraine Local Economic Development, UKRAINE
10/2005 – 12/2005	Identifikace mezinárodně konkurenceschopných klastrů, CzechInvest, člen týmu zpracovatele

2. Úloha v týmu: Člen realizačního týmu, analytik

3. Nynější místo působení: Středočeské inovační centrum, spolek, Pražská 636, 252 41 Dolní Břežany

4. Kvalifikace pro plnění úlohy v týmu: Od roku 2008 spolupráce na projektech regionálního rozvoje, analýz inovačního prostředí v soukromé sféře, spolupráce podnikatelského a výzkumného sektoru strategického plánování a hodnocení programů ze strukturálních fondů EU, analytické a průzkumné práce.

5. Nejvyšší dosažené vzdělání: Mgr. (Přírodovědecká fakulta University Karlovy v Praze, katedra sociální geografie a regionálního rozvoje)

6. Zkušenosti/praxe:

Klíčové projekty	
Období (od – do)	Projekt - pozice
09/2017 - současnost	Aktualizace krajské RIS3 strategie Středočeského kraje – člen týmu zpracovatele, zodpovědnost za koordinaci analytické části programu a participace na tvorbě návrhové části
05/2017 – současnost	Program rozvoje Středočeského kraje – člen týmu zpracovatele, zodpovědnost za koordinaci analytické části programu a participace na tvorbě návrhové části
09/2016 – 09/2017	Aktualizace strategického plánu města České Budějovice. Člen týmu zpracovatele, zpracování Socioekonomické analýzy (oblasti ekonomika, trh práce)
01/2016 – 06/2016	Strategický plán městyse Mladé Buky – člen týmu zpracovatele, zpracování Socioekonomické analýzy (oblasti ekonomika, trh práce)
12/2015 – 03/2016	Strategie restrukturalizace ekonomiky Karlovarského, Ústeckého a Moravskoslezského kraje – člen týmu zpracovatele
05/2015 – 12/2015	Evaluace dopadů Regionálního operačního programu NUTS II Jihovýchod – člen týmu zpracovatele
03/2015 – 12/2015	Strategický plán města Trutnov – člen týmu zpracovatele, zodpovědnost za zpracování Socioekonomické analýzy (oblasti ekonomika, trh práce)
12/2014 – 11/2015	Strategický plán města Písku – člen týmu zpracovatele, zodpovědnost za zpracování Socioekonomické analýzy (oblasti ekonomika, trh práce)
12/2013 – 12/2015	Projekt INKA – Inovační kapacity 2014+ - člen týmu zpracovatele, zodpovědnost za makroekonomické analýzy, realizace terénních šetření mezi inovačními firmami v ČR a zpracování výstupů
06/2013 – 01/2015	Poradenství v oblasti strategického řízení obce - dodávka školících, poradenských a konzultačních služeb pro projekt Strategický rozvoj města Kopřivnice, člen týmu zpracovatele
06/2013 – 11/2013	Průzkum a vyhledání příkladů dobré praxe v oblasti výzkumu a vývoje se zaměřením na regiony Ústecký kraj a Sasko, člen řešitelského týmu
03/2012 – 11/2013	Regionální inovační strategie Ústeckého kraje, člen týmu zpracovatele
03/2013 – 05/2013	Pilotní benchmarková studie institucí v oblasti biomedicíny a life-science v Olomouckém kraji a přilehlých regionech, člen týmu zpracovatele
01/2013 – 06/2013	Analýza inovačního potenciálu pro transfer technologií v Ústeckém kraji, člen týmu zpracovatele

11/2012 – 03/2013	Budoucnost uprostřed Evropy - možnost přeshraniční spolupráce v česko - bavorském / česko - saském pohraničí – člen týmu zpracovatele
06/2012 – 12/2013	Průzkum potřeb v oblasti vědy a výzkumu ve firmách Ústeckého kraje – člen týmu zpracovatele
06/2012 – 12/2012	Zpracování tří dílčích podkladů ke Strategické zprávě ČR za rok 2012 – člen týmu zpracovatele
05/2012 – 10/2012	Technologický foresight v šesti perspektivních oborech Královéhradeckého kraje, hlavní zpracovatel za Berman Group
12/2011 – 06/2012	Aktualizace strategie rozvoje konkurenceschopnosti Karlovarského kraje pro období 2014 – 2020 – člen týmu zpracovatele
07/2011 – 02/2012	Terénní průzkum odvětví "Life science" v Jihomoravském kraji a přilehlých regionech ČR – člen týmu zpracovatele
08/2011 – 11/2011	Analýzy rozvojových charakteristik a potenciálu Karlovarského kraje – člen týmu zpracovatele
03/2011 – 07/2011	Ex post evaluace Rámce podpory společenství 2004-2006 a jeho dílčích programů – člen zpracovatelského týmu
12/2009 – 03/2010	Analýza inovačního potenciálu firem Karlovarského kraje – člen týmu zpracovatele

Příloha č. 2

Návrh dotazníku pro průzkum podnikatelského prostředí

Průzkum podnikatelského prostředí v Moravské Třebové

I. VŠEOBECNÉ INFORMACE O PODNIKU

1. **Ve kterém roce** byla Vaše firma (nebo její předchůdce) založena / etablovala se v tomto městě?

ROK

2. Jaká je **právní forma Vašeho podniku?**
(a.s, s.r.o., fyz.o., kom. spol, s.p., výr. družstvo, ...)

PRÁVNÍ FORMA

3. Je Vaše firma pobočkou nebo divizí jiné společnosti?

ANO

Pokud Ano
pokračujte č. 4

NE

Pokud NE
pokračujte č. 5

4. **Pokud ano**, kde je hlavní sídlo Vaší společnosti (označte, prosím)?

jinde ve Vašem kraji

jinde v České republice

jinde v Evropě

Jinde (uvedte prosím kde):

5. Jaká je **vlastnická struktura** Vašeho podniku (v %)?

	Vlastník	Podíl
Město / obec		
české právnické a fyzické osoby		
zahraniční osoby		
jiné	Upřesněte:	
Celkem		100 %

6. Popište stručně předmět Vašeho podnikání (hlavní výrobky nebo služby, případně obor):

7. Které z následujících faktorů mají největší **negativní vliv** na současný nebo budoucí vývoj Vašich výrobků nebo služeb (zatrhněte **maximálně 4** políčka).

1	zahraniční konkurence	9	úrokové míry
2	domácí konkurence	10	ekonomická situace ČR
3	legislativní omezení	11	politická situace (nestabilita) v ČR
4	cena vstupů (materiál, energie atd.)	12	dostupnost kvalifikovaných pracovníků
5	náklady na mzdy	13	dostupnost finančních prostředků
6	zastaralá technická zařízení	14	vzdálenost na trh
7	nedostatečné prostory – budovy a pozemky	15	přístup místní správy
8	kurs koruny (posilování)	16	jiné Uvedte:

Poznámky:

8. Určete (provedte odhad) prosím

Oblast

Váš prodej (v procentech)
zákazníkům v následujících
geografických oblastech:

Kraj
ČR
EU + EFTA
Evropa mimo EU
Jinde ve světě

Celkem

100 %

- a. Jaká byla celková výše **Vašeho prodeje** (obratu)
v roce 2016 (můžete provést odhad pro rok 2017)?
- b. Odhad vývoje výše obratu na další roky (nárůst,
stagnace, pokles)?

OBRAT (MIL. Kč) 2016 **OBRAT (MIL. Kč)
odhad 2017**

--	--

II. ZAMĚSTNANCI A PRACOVNÍ SILA

9. Určete (nebo proveďte odhad) **počet Vašich zaměstnanců na plný úvazek** v následujících
obdobích:

	Zaměstnanců celkem
V souč. době:	<input type="text"/>
Před rokem:	<input type="text"/>
Před 5 lety:	<input type="text"/>
Za rok	<input type="text"/>

10. Jaká je **průměrná měsíční hrubá mzda** ve
Vašem podniku a jak se vyvíjí?

2017 (Kč)	2016 (Kč)	2015 (Kč)
<input type="text"/>	<input type="text"/>	<input type="text"/>

Jaký očekáváte trend ve vývoji výše průměrné hrubé mzdy?:

11. Klasifikujte prosím (podle Vašeho názoru)
kvalitu Vašich pracovních sil (v %):

Známka
výborná¹
dobrá
dostatečná
špatná²

Celkem

100 %

12. Postrádáte u Vašich pracovníků (příp. očekáváte do budoucna) některé dovednosti, profese nebo
kvalifikaci klíčovou pro další rozvoj Vašeho podniku?

Ano ¹ Zatím ne, ale do budoucna očekáváme ² Ne ³

Jaké (např. manažerské dovednosti, svářeči, projektanti, apod.):

13. Máte ve Vašem podniku zaměstnance, které se zabývají výzkumem a/nebo vývojem?

Ano ¹ Ne, ale plánujeme ² Nemáme ³

¹ Výborný = nepostradatelný.

² Špatný = postradatelný

13a) Pokud ano, kolik jich je?

13b) Pokud ano, co je jejich hlavní náplní?

14. Spolupracujete s některými hradeckými školami, ať už středními nebo vysokými na přípravě kvalifikované pracovní síly (ve městě, popř. regionu)?

Ano Zatím ne, ale do budoucna očekáváme Ne

V čem tato spolupráce spočívá?

III. INVESTICE A INVESTIČNÍ ZAMĚRY

15. Vlastníte nemovitost(i), kterou používáte pro Vaše podnikání nebo si ji(je) pronajímáte?

Vlastníme Jsme v nájmu Část vlastníme, část najímáme

16. Potřebujete další podnikatelské nemovitosti pro rozšíření Vašich podnikatelských aktivit ve městě?

Ano Ne

Pokud hledáte podnikatelské nemovitosti, pak v jakém časovém horizontu je budete hledat? Jaký typ nemovitosti, popř. o jaké velikosti?

17. Budete investovat do Vašeho podniku – nové technologie / nemovitosti?

Ano Zvažujeme tuto možnost Ne

17 a) Pokud ano, jaká bude předpokládaná výše investice?

17 b) Pokud ano, čeho se bude týkat?

17 c) Vytvoříte touto investicí nová pracovní místa / kolik?

18. Chystáte se rozšířit (např. vytvořit pobočku) Váš podnik jinde v České republice?

Ano Zvažujeme tuto možnost Ne

18a) Pokud ano, kdy (rok)?

18b) Pokud ano, kde (město)?

18c) Pokud ano, proč nerozšíříte podnik zde?

19. Jste připraveni ucházet se (příp. už jste se ucházeli) o spolufinancování rozvoje Vašeho podniku z veřejných prostředků (kraj, stát, EU)?

Ano Zvažujeme to Ne

19a) Pokud ano, o jaké projekty se jedná a jaká je jejich celková výše v Kč?

4	Kč
---	----

Popište prosím velmi stručně tyto projekty:

--

20. Hodláte (ať už v současné době nebo do budoucna) přemístit Váš podnik z města / mikroregionu, tj. skončit s podnikáním ve městě?

Ano 1

Zvažujeme tuto možnost 2

Ne 3

20a) Pokud ano, proč se chystáte opustit současné místo? (zakroužkujte nanejvýš čtyři důvody)

1	konkurence v místě (velká / unfair)	7	nízká produktivita práce
2	dopravní dostupnost	8	náklady na energie
3	není zde místo pro rozšíření	9	problémy s životním prostředím
4	špatné podnikatelské prostředí v místě	10	špatné služby místní správy
5	kriminalita/ vandalismus	11	špatná státní správa
6	náklady na pracovní síly	12	jiné <input type="text"/>

20b) Pokud ano, kam hodláte přemístit vaši firmu / podnik? (místo)

13

20c) Pokud ano, kdy hodláte přemístit vaši firmu? (rok)

14

20d) Pokud uvažujete o odchodu z města, co by vás mohlo přesvědčit, abyste zůstali?

--

IV. SLUŽBY MÍSTNÍ SPRÁVY A VZTAHY S MÍSTNÍ SPRÁVOU

21. Myslíte si, že by město mělo poskytovat podnikatelům se sídlem v městě následující služby?

SLUŽBA	Určitě ano	Spíše ano	Spíše ne	Ne	Nevím
1. zvýhodněný pronájem nemovitostí k podnikání	<input type="checkbox"/>	<input type="checkbox"/>	<input type="checkbox"/>	<input type="checkbox"/>	<input type="checkbox"/>
2. zvýhodněné půjčky	<input type="checkbox"/>	<input type="checkbox"/>	<input type="checkbox"/>	<input type="checkbox"/>	<input type="checkbox"/>
3. inovační vouchery na podporu transferu technologií	<input type="checkbox"/>	<input type="checkbox"/>	<input type="checkbox"/>	<input type="checkbox"/>	<input type="checkbox"/>
4. podpora praxí studentů ve firmách	<input type="checkbox"/>	<input type="checkbox"/>	<input type="checkbox"/>	<input type="checkbox"/>	<input type="checkbox"/>
5. asistenční služba při jednání s úřady	<input type="checkbox"/>	<input type="checkbox"/>	<input type="checkbox"/>	<input type="checkbox"/>	<input type="checkbox"/>
6. informace o rozvojových záměrech města	<input type="checkbox"/>	<input type="checkbox"/>	<input type="checkbox"/>	<input type="checkbox"/>	<input type="checkbox"/>
7. společná propagace podniků a města	<input type="checkbox"/>	<input type="checkbox"/>	<input type="checkbox"/>	<input type="checkbox"/>	<input type="checkbox"/>

budování průmyslových zón	8					
inkubátor pro začínající podnikatele	9					
vzdělávací kurzy	10					
účast podniků na tvorbě a realizaci rozvojových plánů	11					
organizace klastru ve Vašem oboru podnikání	12					
podpora exportu	13					

21 a) Které **další služby** by podle Vašeho názoru měla radnice provádět, aby Vám pomohla v podnikání?

V. VŠEOBECNÝ DOJEM

22. Ohodnoťte prosím následující **charakteristiky prostředí města** z pohledu podniku, který zde investuje, vytváří hodnoty a zaměstnává lidi?

SLUŽBA	(známkování jako ve škole, označte prosím)				
Dostupnost pracovní síly	1	2	3	4	5
Náklady na pracovní sílu	2	2	3	4	5
Dovednosti / kvalifikace pracovní síly	3	2	3	4	5
Spolupráce se školami	4	2	3	4	5
Doprava – obslužnost / dostupnost	5	2	3	4	5
Vaši dodavatelé v regionu	6	2	3	4	5
Kvalita života	7	2	3	4	5
Potenciál výzkumu a vývoje pro Vaše podnikání	8	2	3	4	5
Dostupnost a kvalita podnikatelských služeb	9	2	3	4	5
Image města jako zajímavé investiční lokality	10	2	3	4	5
Dobrá úroveň podnikatelské infrastruktury	11	2	3	4	5

23. Jaký je Váš pohled na město jako místo pro podnikání?

23 a) Co zde shledáváte pozitivním (silné stránky města a jeho okolí)?

23 b) Co zde shledáváte negativním (slabé stránky města a jeho okolí)?

VI. ZÁVĚREČNÉ POZNÁMKY A NÁVRHY



Evropská unie
Evropský sociální fond
Operační program Zaměstnanost

Příjemce dotace: Město Moravská Třebová
Název projektu: Moravská Třebová - tvorba SPR a zavedení metody kvality CAF
Registrační číslo projektu: CZ.03.4.74/0.0/0.0/16_033/0002822

Příloha č. 2 zadávací dokumentace veřejné zakázky

„Strategický plán rozvoje města“

Podrobné vymezení předmětu veřejné zakázky

Zadavatel: Město Moravská Třebová, IČO 00277037





Evropská unie
Evropský sociální fond
Operační program Zaměstnanost

Příjemce dotace: Město Moravská Třebová
Název projektu: Moravská Třebová - tvorba SPR a zavedení metody kvality CAF
Registrační číslo projektu: CZ.03.4.74/0.0/0.0/16_033/0002822

1. ÚVODNÍ INFORMACE, VYMEZENÍ POJMŮ

Cílem tohoto dokumentu je podrobně vymezit předmět veřejné zakázky „Strategický plán rozvoje města“ (dále jen „veřejná zakázka“).

Uvedená veřejná zakázka je realizovaná v rámci následujícího dotačního projektu (dále jen „projekt“, resp. „dotační projekt“):

- ✓ Název projektu: Moravská Třebová - tvorba SPR a zavedení metody kvality CAF
- ✓ Registrační číslo projektu: CZ.03.4.74/0.0/0.0/16_033/0002822

K uvedenému projektu bylo vydáno Rozhodnutí o poskytnutí dotace č. OPZ/4.1/033/0002822.



Evropská unie
Evropský sociální fond
Operační program Zaměstnanost

Příjemce dotace: Město Moravská Třebová
Název projektu: Moravská Třebová - tvorba SPR a zavedení metody kvality CAF
Registrační číslo projektu: CZ.03.4.74/0.0/0.0/16_033/0002822

2. INFORMACE O ZADAVATELI

2.1 Identifikační údaje zadavatele a jeho bližší specifikace

Identifikace zadavatele: Město Moravská Třebová

Sídlo: nám. T. G. Masaryka 29, 571 01 Moravská Třebová

Osoba odpovědná jednat jménem zadavatele: JUDr. Miloš Izák, starosta města

Kontaktní osoba zadavatele: [REDAKOVANÉ], pověřen administrací veřejné zakázky

Nositelem dotačního projektu je město Moravská Třebová prostřednictvím Městského úřadu Moravská Třebová. Město Moravská Třebová s rozlohou 4 026 ha se nachází na západní Moravě v Pardubickém kraji v okrese Svitavy.

Město má 10 429 obyvatel (stav k 1. 1. 2016) a skládá se z 5 částí města, mezi něž patří: Boršov, Město, Předměstí, Sušice a Udánky. Tyto části tvoří 2 katastrální území: Moravská Třebová a Boršov u Moravské Třebové.

Město Moravská Třebová je obcí s rozšířenou působností. Do jeho správního obvodu spadá 33 obcí, kdy se jedná o obce: Bělá u Jevíčka, Bezděčín u Trnávky, Biskupice, Borušov, Březina, Březinky, Dětřichov u Moravské Třebové, Dlouhá Loučka, Gruna, Hartinkov, Chornice, Janůvky, Jaroměřice, Jevíčko, Koruna, Křenov, Kunčina, Linhartice, Malíkov, Městečko Trnávka, Mladějov na Moravě, Moravská Třebová, Radkov, Rozstání, Rychnov na Moravě, Slatina, Staré Město, Třebořov, Útěchov, Víška u Jevíčka, Vranová Lhota, Vrážné a Vysoká. Pro tyto obce vykonává státní správu.

Městský úřad Moravská Třebová zaměstnává 78 pracovníků, náplň činnosti úřadu vychází z činností definovaných zákonem č. 128/2000 Sb., o obcích.

Městský úřad realizuje úkoly dané právními předpisy, a to na úseku samostatné působnosti dle rozhodnutí Zastupitelstva města Moravská Třebová a Rady města Moravská Třebová a na úseku přenesené působnosti dle platné legislativy.

V rámci své samostatné působnosti město Moravská Třebová zřídilo:

- **10 příspěvkových organizací**, a to: Kulturní služby města Moravská Třebová; Městskou knihovnu Ladislava z Boskovic v Moravské Třebové; Sociální služby města Moravská Třebová; I. Mateřskou školu, Piaristická 137, Moravská Třebová, okres Svitavy; II. Mateřskou školu, Jiráskova 1141, Moravská Třebová, okres Svitavy; Základní školu Moravská Třebová, Čs. armády 179, okres Svitavy; Základní školu Moravská Třebová, Palackého 1351, okres Svitavy; Základní školu Moravská Třebová, Kostelní náměstí 21, okres Svitavy; Základní uměleckou školu Moravská Třebová a Dům dětí a mládeže Moravská Třebová, okres Svitavy;



Evropská unie
Evropský sociální fond
Operační program Zaměstnanost

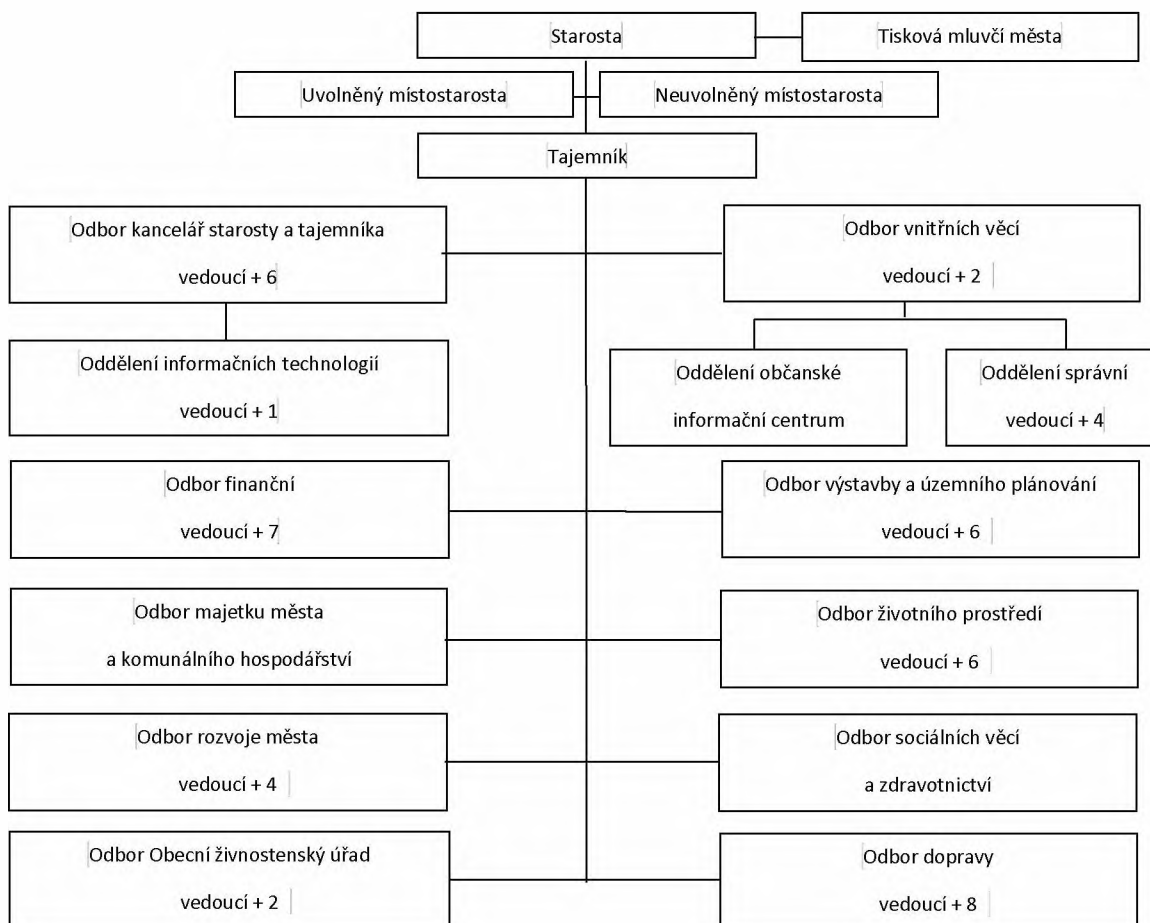
Příjemce dotace: Město Moravská Třebová
Název projektu: Moravská Třebová - tvorba SPR a zavedení metody kvality CAF
Registrační číslo projektu: CZ.03.4.74/0.0/0.0/16_033/0002822

- **1 společnost s ručením omezeným**, a to: Technické služby Moravská Třebová s.r.o.;
- **1 organizační složku**, a to: Centrum volného času města Moravská Třebová.

Městský úřad současně zajišťuje úkoly, které mu plynou z jeho postavení právnické osoby. Zajišťuje dále po stránce organizační, technické a administrativní činnost zastupitelstva, rady, výborů zastupitelstva, komisí rady a dalších orgánů města a vyřizuje konkrétní záležitosti spadající do jeho působnosti.

Místem realizace veřejné zakázky je sídlo zadavatele.

2.2 Organizační struktura





Evropská unie
Evropský sociální fond
Operační program Zaměstnanost

Příjemce dotace: Město Moravská Třebová
Název projektu: Moravská Třebová - tvorba SPR a zavedení metody kvality CAF
Registrační číslo projektu: CZ.03.4.74/0.0/0.0/16_033/0002822

3. INFORMACE O DOTAČNÍM PROJEKTU

Veřejná zakázka je realizována v rámci následujícího dotačního projektu:

- ✓ Registrační číslo dotačního projektu CZ.03.4.74/0.0/0.0/16_033/0002822
- ✓ Název projektu „Moravská Třebová - tvorba SPR a zavedení metody kvality CAF“

Předmětem veřejné zakázky je projektová aktivita č. 2: Zpracování strategického plánu rozvoje města.

Město potřebuje vytvořit strategický plán rozvoje města dle stávajících podmínek a rozpracovat jej do transparentního akčního plánu, který bude provázán se zásobníkem projektů města. Nový strategický plán rozvoje města bude zpracován v souladu s Metodikou přípravy veřejných strategií (MMR ČR) a současně by měl zahrnovat závazky vyplývající z plnění kritérií agendy MA 21.

Změna proběhne v těchto oblastech:

- ✓ zlepšení plánování zdrojů (finančních, lidských),
- ✓ vyšší důvěryhodnost při získávání dotací a grantů, navazování partnerství,
- ✓ vytvoření nového strategického plánu města,
- ✓ vyšší zapojení občanů do strategického plánování města,
- ✓ posílení transparentnosti strategického plánování a souvisejících rozhodnutí vůči veřejnosti.

Návaznost na strategický rámec rozvoje veřejné správy ČR 2014–2020:

Projekt pomáhá naplnit specifický cíl 1.3 Rozšíření metod kvality ve veřejné správě SRRVS ČR v oblastech zavádění a rozvoj systémů řízení kvality v ÚSC, SW řešení systému měření a hodnocení kvality veřejné správy a strategické řízení a plánování ve veřejné správě.



Evropská unie
Evropský sociální fond
Operační program Zaměstnanost

Příjemce dotace: Město Moravská Třebová
Název projektu: Moravská Třebová - tvorba SPR a zavedení metody kvality CAF
Registrační číslo projektu: CZ.03.4.74/0.0/0.0/16_033/0002822

4. CÍLE VEŘEJNÉ ZAKÁZKY

V rámci veřejné zakázky budou realizovány následující aktivity:

- ✓ stanovení priorit, návazností na ostatní související strategické dokumenty,
- ✓ získání podpory při rozhodování v rámci socioekonomického výhledu,
- ✓ zmapování potřeb území,
- ✓ návrh projektů s koncepcí možnosti jejich financování (vazba na rozpočet, dotace, granty...) v návaznosti na externí zdroje (možnosti dotačních titulů)
- ✓ kontrolní mechanismy plnění – nastavení indikátorů dle principů SMART a opatření, v případě nenaplnění.

5.1 Udržení principu programového plánování

Princip programování je jedním z principů regionální politiky Evropské unie. Principem programování je soustředění pozornosti na dosažení střednědobých a dlouhodobých cílů zainteresovanými subjekty v daném území.

Indikátory k ověření dosažení cíle:

- ✓ počet vytvořených strategických dokumentů: 1.

Strategický plán města bude zadavateli předán na CD nosiči (1 ks) ve formátu *.doc, nebo jiném kompatibilním formátu s možností čtení a editace v textovém editoru MS Word.

5.2 Komunitní plánování a rozhodování

Cílem je posílit v rámci aktivity vytvoření Strategického plánu rozvoje města komunitní plánování se zaměřením:

- ✓ na zapojování všech, kterých se zpracovávaná oblast týká,
- ✓ na dialog a vyjednávání,
- ✓ na dosažení výsledku, který je přijat a podporován většinou účastníků.

Indikátory k ověření dosažení cíle:

- ✓ počet veřejných projednání bude minimálně: 2
- ✓ počet jednání pracovních skupin s veřejnou účastí minimálně: 5

Veřejné projednání a jednání pracovních skupin se budou konat v místě sídla zadavatele.



Evropská unie
Evropský sociální fond
Operační program Zaměstnanost

Příjemce dotace: Město Moravská Třebová
Název projektu: Moravská Třebová - tvorba SPR a zavedení metody kvality CAF
Registrační číslo projektu: CZ.03.4.74/0.0/0.0/16_033/0002822

5.3 Zvýšení kompetence vybraných zaměstnanců města

Předmět veřejné zakázky je rovněž zaměřen na rozvoj lidských zdrojů v oblasti strategického plánování.

Indikátory k ověření dosažení cíle:

- ✓ počet proškolených zaměstnanců městského úřadu minimálně: 5



Evropská unie
Evropský sociální fond
Operační program Zaměstnanost

Příjemce dotace: Město Moravská Třebová
Název projektu: Moravská Třebová - tvorba SPR a zavedení metody kvality CAF
Registrační číslo projektu: CZ.03.4.74/0.0/0.0/16_033/0002822

5. POŽADAVKY ZADAVATELE NA PŘEDMĚT PLNĚNÍ, CÍLE VEŘEJNÉ ZAKÁZKY

Přínosy veřejné zakázky – aktivita č. 2:

- ✓ správná strategická rozhodnutí v dostatečném předstihu,
- ✓ zlepšení koordinace projektů a jejich vzájemné logické návaznosti,
- ✓ definice vzájemných vztahů a vlivů mezi jednotlivými projekty,
- ✓ zlepšení plánování zdrojů (finančních, lidských),
- ✓ vyšší důvěryhodnost při získávání dotací a grantů, navazování partnerství,
- ✓ zkvalitnění řízení úřadu,
- ✓ posílení transparentnosti strategického rozhodování vůči veřejnosti,
- ✓ výrazné zvýšení občanského zapojení,
- ✓ podpora rozvoje investičních příležitostí.



Evropská unie
Evropský sociální fond
Operační program Zaměstnanost

Příjemce dotace: Město Moravská Třebová
Název projektu: Moravská Třebová - tvorba SPR a zavedení metody kvality CAF
Registrační číslo projektu: CZ.03.4.74/0.0/0.0/16_033/0002822

6. ETAPY REALIZACE VEŘEJNÉ ZAKÁZKY

6.1 ZPRACOVÁNÍ STRATEGICKÉHO PLÁNU ROZVOJE MĚSTA

Při tvorbě strategického plánu rozvoje města (dále jen SPR) bude postupováno dle doporučené Metodiky přípravy veřejných strategií (dle MMR).

Aktivita je plánovaná na cca 10 – 11 měsíců a je rozfázovaná na 7 etap. Délka aktivity byla nastavena s ohledem na možnosti jednotlivých aktérů, kteří budou participovat na zpracování SPR včetně možnosti vyjádřit se k jednotlivým oblastem a etapám. Cílem je postupovat co nejvíce komunitním způsobem (tj. zapojení vše relevantních aktérů) a s co největším dopadem do území (tj. zohlednit celé spádové území, které zadavatel obsluhuje).

Participace veřejnosti:

- ✓ Proces přípravy SPR je pro nás stejně důležitý jako výsledek. Klademe proto důraz na co největší míru smysluplné participace veřejnosti ve všech etapách tvorby SPR.
- ✓ Do zpracování a projednávání SPR budou zapojeni zástupci samosprávy, státní správy, výborů a komisí města, odborníků, neziskových organizací, spolků, příspěvkových organizací, podnikatelé, další důležití stakeholderi a především zástupci široké veřejnosti.
- ✓ Zadavatel požaduje využití různých metod participace (např. pocitové mapy, komunitní akce, ankety, veřejná projednání), které povedou k zapojení a získání názorů od maximálního množství do této doby neangažovaných občanů.

Komunikační/informační kampaň:

- ✓ Zadavatel požaduje, aby veřejnost byla o procesu vzniku SPR průběžně informována a mohla do něj vstupovat. Komunikační/informační kampaň bude průřezovou aktivitou všech etap zpracovávání SPR.
- ✓ Zadavatel požaduje využití běžných informačních kanálů města (vývěsky, webové stránky města, facebook, zpravodaj). Zároveň ale uvítáme návrh na využití dalších, netradičních nástrojů a kanálů.
- ✓ Dále zadavatel požaduje, aby součástí kampaně byli rovněž on-line prezentace procesu plánování a výsledné SPR na webu města či prostřednictvím jiné webové prezentace.
- ✓ Zadavatel požaduje asistenci při propagaci SPR.

K dispozici ze strany zadavatele:

- ✓ Zapojení výborů zastupitelstva a komisí rady: obsahové vstupy.
- ✓ Zapojení příspěvkových organizací města: organizace akcí, oslovení veřejnosti.
- ✓ Zapojení spolků: organizace kulturně-komunitních akcí, oslovení široké veřejnosti.
- ✓ Poskytnutí prostor pro veřejná projednání, schůzky pracovních skupin.
- ✓ Poskytnutí zázemí pro zpracovatele během tvorby SPR.



Evropská unie
Evropský sociální fond
Operační program Zaměstnanost

Příjemce dotace: Město Moravská Třebová
Název projektu: Moravská Třebová - tvorba SPR a zavedení metody kvality CAF
Registrační číslo projektu: CZ.03.4.74/0.0/0.0/16_033/0002822

- ✓ Možnost využití informačních kanálů, kterými město disponuje: vývěsky, webové stránky, facebook, zpravodaj, případně roznáška a rozesílka pozvánek.
- ✓ Na zpracování SPR bude dohlížet garant aktivity 2 a bude spolupracovat s metodikem aktivity 2, který bude zastupovat městský úřad. Aktivita bude realizována za pomoci konzultační firmy.

Aktivita bude postupovat v 7 etapách:

Etapy	2017		2018									
	11	12	1	2	3	4	5	6	7	8	9	
Nastavení projektu												
Identifikace potřeby												
Analýza a prognóza												
Stanovení strategického směřování												
Rozpracování SPR												
Nastavení implementace												
Schvalování SPR												

Etapa 1 – Nastavení projektu – 1 měsíc

V rámci této etapy proběhne podrobné naplánování postupu tvorby SPR, organizační struktury a řídicí dokumentace zakázky. Bude definován realizační tým a zajištěny externí zdroje. Předpokládáme, že do zpracování SPR bude zapojen jednak externí dodavatel, který bude vybrán na základě výběrového řízení. Jednak garant aktivity č. 2, který bude dohlížet na průběh zpracování SPR a dále metodik aktivity č. 2 vybraný z řad zaměstnanců městského úřadu, který bude vést, dohlížet a podílet se na zpracování SPR za městský úřad.

Cílem této aktivity je nastavit proces tvorby SPR, zapojit Výbor pro strategický rozvoj města (dále jen VSR) a formalizovat vztahy a vazby v průběhu zpracování SPR. Proběhne úvodní jednání se zpracovatelem SPR. Bude realizováno školení pro cílovou skupinu.

Bude zapojen již existující zastupitelstvem města jmenovaný VSR, složený z členů zastupitelstva města, zástupců občanů, podnikatelů, neziskových organizací a zástupců dalších institucí působících ve městě. Výbor se bude v dalších aktivitách mj. podílet na stanovení cílů rozvoje obce, vytvoří pracovní skupiny, které se budou zabývat návrhem opatření v jednotlivých strategických oblastech, bude schvalovat konkrétní opatření a aktivity, které budou zapracovány do SPR apod. V průběhu tvorby SPR se uskuteční schůzky VSR.

Pracovním orgánem VSR budou pracovní skupiny (dle počtu oblastí), které vzniknou na základě definice jednotlivých strategických oblastí a které budou předkládat návrhy priorit, opatření aktivit za procesu tvorby SPR.

Součástí etapy bude i školení v oblasti strategického plánování a implementace SPR. Školení je určeno pro klíčové zaměstnance zadavatele a členy VSR. Vzdělávání bude realizováno dodavatelem.



Evropská unie
Evropský sociální fond
Operační program Zaměstnanost

Příjemce dotace: Město Moravská Třebová
Název projektu: Moravská Třebová - tvorba SPR a zavedení metody kvality CAF
Registrační číslo projektu: CZ.03.4.74/0.0/0.0/16_033/0002822

Vzdělávací program bude rozdělen do dvou modulů:

- ✓ Modul 1 bude určen vybraným vedoucím zaměstnancům a odborným pracovníkům, kteří budou v rámci výkonu samosprávních činností úřadu zapojeni do procesu tvorby a následné realizace tvorby SPR. Téma modulu je Proces tvorby koncepčních dokumentů města. Školení proběhne v rámci přípravy SPR s cílem objasnění pojmů a základních principů tvorby koncepčních dokumentů města a seznámení s metodikou tvorby SPR. Délka školení je 1 den – 3 hodin x 60minut. Předpokládaný počet účastníků 15 osob.
- ✓ Modul 2 bude určen všem vedoucím zaměstnancům a vybraným odborným pracovníkům s cílem seznámení s dokumentem SPR a procesem jeho realizace a monitorování. Téma modulu je dokument SPR, jeho realizace a monitorování. Z důvodu zvýšení účinnosti bude školení realizováno ve vhodných prostorách budovy městského úřadu, které zajistí zadavatel. Délka školení je 1 den – 6 hodin x 60minut. Předpokládaný počet účastníků 15 osob.

Název	Délka	Počet účastníků
Proces tvorby koncepčních dokumentů města	3 hodiny	15
Dokument strategického plánu města, jeho realizace a monitorování	6 hodin	15

Výstupy etapy:

- ✓ zapojení VSR,
- ✓ zrealizovaná školení
- ✓ vytvoření pracovních skupin VSR.

Etapa 2 - Identifikace potřeby tvorby SPR - 2 měsíce

Obsahem etapy je provedení předběžných analýz, které jasněji vymezí aktuální stav strategických dokumentů, poukáží na nejdůležitější potřeby tvorby nového plánu a ověří, zda některé strategické oblasti nejsou řešeny v jiných organizacích (kraj, resorty, zřizované organizace). Současně jsou identifikovány zainteresované strany, které by měly na tvorbě plánu participovat.

Výstup etapy:

- ✓ podklady pro odpovědné rozhodnutí o vytvoření SPR ve formě tzv. Vstupní zprávy.

Etapa 3 – Analýza a prognóza - 2 měsíce

Cílem této etapy je shrnout znalostní bázi a detailně porozumět řešené problematice a následně převést tyto poznatky do analytické části SPR.

Pro analýzu budou využity existující dokumenty, budou využita data ze sčítání lidu v roce 2011, komunitního plánu sociálních služeb apod.



Evropská unie
Evropský sociální fond
Operační program Zaměstnanost

Příjemce dotace: Město Moravská Třebová
Název projektu: Moravská Třebová - tvorba SPR a zavedení metody kvality CAF
Registrační číslo projektu: CZ.03.4.74/0.0/0.0/16_033/0002822

Tyto podklady budou doplněny o nové informace:

- a) analýza vyšších strategických dokumentů (strategie kraje, národní strategie, strategie EU 2020 atd.) - realizuje vybraný dodavatel SPR-výstupem bude písemná zpráva,
- b) průzkum podnikatelského prostředí, který bude proveden mezi referenčním vzorkem podnikatelů působících v Moravské Třebové a jeho okolí. Součástí tohoto průzkumu bude kromě dotazníkového šetření také realizace tzv. strukturovaných rozhovorů s vybranými klíčovými podnikateli – realizuje vybraný dodavatel SPR-výstupem bude písemná zpráva
- c) sociálně ekonomická analýza města (tzv. profil města), která bude charakterizovat tendence hospodářského a sociálního vývoje města a jeho okolí (bude se zabývat zejména geografickými údaji, údaji o populaci, trhu práce, infrastruktuře, službách, dopravní obslužnosti, životním prostředím atd.) – realizuje vybraný dodavatel SPR-výstupem bude písemná zpráva.

Shromážděné informace budou distribuovány členům VSR a budou zveřejněny na internetových stránkách města. Budou mj. sloužit jako podklad pro zpracování SWOT analýzy. Zpracování SWOT analýzy provede dodavatel a bude připomínkována VSR a pracovními skupinami.

Zanalyzovány budou i oblasti:

- ✓ urbanismus,
- ✓ veřejná prostranství,
- ✓ bezpečnost,
- ✓ občanský život, vnitřní a vnější rozvojové vztahy (s důrazem na části města).

Délka této etapy byla stanovena s ohledem na provedení dotazníkového šetření, ve kterém chceme dát dostatečný prostor pro aktéry v území, aby se mohli zapojit a vyjádřit svůj názor jednak z důvodů následných jednání s VSR.

Následně po vyhodnocení a dokončení analýzy a socioekonomického šetření se uskuteční schůzky s vedením města pod dohledem garanta aktivity 2 a dojde k připomínkování a doplnění SPR.

Následně bude na základě sebraných informací vypracována prognóza vývoje v dané oblasti za předpokladu, že nebudou realizována žádná opatření (nulová varianta). Zároveň bude připraven postup analytických prací, který se využije v případě dodatečné potřeby provádět analýzy v rámci následujících fází.

Po vypracování prognózy se uskuteční schůzky s vedením města pod dohledem garanta aktivity 2 a dojde k připomínkování této části.

Bude projednáno sestavení pracovních skupin – jejich oblastí. Budou vytipovány a osloveny vhodné osoby zastupující subjekty v různých oblastech činnosti, aby se zapojili do jednání pracovní skupiny, a budou dány termíny k zasedání pracovních skupin k vyjádření SWOT analýzy.



Evropská unie
Evropský sociální fond
Operační program Zaměstnanost

Příjemce dotace: Město Moravská Třebová
Název projektu: Moravská Třebová - tvorba SPR a zavedení metody kvality CAF
Registrační číslo projektu: CZ.03.4.74/0.0/0.0/16_033/0002822

Obsah analytické části Strategie rozvoje města po této fázi bude:

1. Území
2. Obyvatelstvo
3. Hospodářství
4. Infrastruktura
5. Vybavenost
6. Životní prostředí
7. Správa obce

Dále budou součástí analytické části:

- ✓ výsledky šetření názorů obyvatel či jiných šetření,
- ✓ srovnávací analýza,
- ✓ shrnutí kapitol,
- ✓ silné stránky,
- ✓ slabé stránky,
- ✓ limity rozvoje,
- ✓ problémová analýza,
- ✓ SWOT analýza,
- ✓ vyhodnocení vazeb dalších koncepčních dokumentů.

Výstup etapy:

- ✓ analytická část SPR.

Etapa 4 – Stanovení strategického směřování, priorit a variant - 2 měsíce

Ve fázi 4 bude definována, resp. ověřena strategická vize, z níž se odvíjí formulace strategických cílů. Strategické cíle budou formulovány včetně indikátorů, které umožní sledovat a hodnotit jejich plnění. V případě potřeby budou strategické cíle formulovány ve variantách, které jsou následně multikriteriálně hodnoceny. Vybraná varianta bude rozpracována v další fázi.

Výstupy etapy:

- ✓ definovaná vize města,
- ✓ definované strategické cíle města,
- ✓ definované strategické (prioritní) oblasti a cíle v těchto oblastech,
- ✓ formulovaná opatření, jejichž prostřednictvím bude dosahováno cílů,
- ✓ navržené aktivity, které určí, jak se budou opatření naplňovat.



Evropská unie
Evropský sociální fond
Operační program Zaměstnanost

Příjemce dotace: Město Moravská Třebová
Název projektu: Moravská Třebová - tvorba SPR a zavedení metody kvality CAF
Registrační číslo projektu: CZ.03.4.74/0.0/0.0/16_033/0002822

Etapa 5 – Rozpracování SPR - 4 měsíce

Cílem této etapy je rozpracovat základní strategické směřování strategie (vizi, globální cíl a základní strategické cíle) stanovené v předchozí fázi a definovat další úroveň cílů strategie (např. specifické cíle, prioritní oblasti apod.). Další důležitou aktivitou této fáze je nastavení soustavy indikátorů – ukazatelů sledujících stav plnění jednotlivých stanovených cílů. K jednotlivým indikátorům budou zejména nastaveny:

- ✓ cílové hodnoty (včetně data dosažení těchto hodnot),
- ✓ výchozí hodnoty (stav daného ukazatele v době tvorby SPR).

Dalším úkolem této fáze je identifikovat možná opatření (programy, projekty či konkrétní aktivity), která povedou k naplnění nastavených cílů.

V průběhu této fáze dojde k jednání pracovních skupin. Předpokládáme, že se každá pracovní skupina sejde minimálně jednou.

Součástí etapy budou:

- ✓ schůzky pracovních skupiny,
- ✓ schůzky pracovních skupin VSR za účasti veřejnosti,
- ✓ veřejné slyšení a projednání.

Výstupy etapy:

- ✓ stanovené vize a cíle SPR,
- ✓ stanovené indikátory.

Etapa 6 – Nastavení implementace, financování a vyhodnocování SPR – 2 měsíce

Cílem této etapy je vypracovat podrobný plán implementace SPR jako základní předpoklad úspěšné realizace. Plán implementace především definuje a nastavuje: hierarchickou strukturu prací zahrnující konkrétní úkoly pro realizaci vymezených opatření včetně subjektů odpovědných za jejich splnění a určení výstupů realizace těchto opatření, implementační strukturu včetně systému řízení změn, systém řízení rizik a předpoklady úspěšné realizace SPR, systém monitorování naplňování cílů SPR, systém evaluace SPR, komunikační plán SPR, rozpočet a zdroje financování SPR, časový harmonogram implementace SPR.

Implementace SPR je nejsložitější fází procesu strategického řízení a má naprosto zásadní význam pro úspěch zvolené SPR.

Bude vytvořena vazba mezi schváleným SPR a operativními činnostmi úřadu s důrazem na sledování plnění stanovených ukazatelů.



Evropská unie
Evropský sociální fond
Operační program Zaměstnanost

Příjemce dotace: Město Moravská Třebová
Název projektu: Moravská Třebová - tvorba SPR a zavedení metody kvality CAF
Registrační číslo projektu: CZ.03.4.74/0.0/0.0/16_033/0002822

V rámci aktivity bude rovněž nastaven proces tvorby akčních plánů s vazbou na rozpočet města a bude vytvořen akční plán.

Výstupy etapy:

- ✓ popis systému řízení a monitoringu plnění SPR,
- ✓ akční plán.

Etapa 7 – Schvalování SPR – 2 měsíce

Cílem této etapy je schválit vypracovaný SPR včetně jeho plánu implementace, případně SPR upravit podle požadavků příslušných aktérů tak, aby následně byl schválen. V případě, že je SPR schválen, je zároveň v této etapě celá tvorba SPR ukončen a formálně uzavřen. Pokud SPR schválen není, tak tím buď tvorba SPR také končí a musí být uzavřen, nebo je SPR vrácena k přepracování a vrací se (v závislosti na míře potřebných změn) do některé z dřívějších etap tvorby SPR.

Výstup celé aktivity:

- ✓ nastavení systému komplexních podkladů pro zvažování množství aspektů při strategickém rozhodování, stanovení priorit, návazností,
- ✓ nastavení účinných kontrolních mechanismů pro veřejnost,
- ✓ získání podpory při rozhodování v rámci socioekonomického výhledu,
- ✓ zmapování potřeb regionu,
- ✓ stanovení priorit, návazností,
- ✓ návrh projektů s koncepcí možnosti jejich financování (vazba na rozpočet, dotace, granty...),
- ✓ kontrolní mechanismy plnění,
- ✓ školení managementu pro získávání dat a zpětné vazby,
- ✓ definice strategických cílů,
- ✓ zápisy z provedených interview,
- ✓ zápisy z konzultačních porad se zaměstnanci úřadu,
- ✓ stanoviska odborníků k jednotlivým cílům,
- ✓ SPR,
- ✓ akční plán SPR,
- ✓ nastavení metrik pro zjišťování zpětné vazby, zda je cílů dosahováno.

Forma výstupu SPR:

- ✓ kompletní text SPR v elektronické podobě ve formátu MS Word,
- ✓ důležité výstupy SPR, schémata, shmutí atd. formou prezentace v elektronické podobě,
- ✓ leták v elektronické podobě pro potřeby představení SPR široké veřejnosti,
- ✓ on-line prezentace procesu plánování a výsledného SPR na webu města či prostřednictvím jiné webové aplikace.



Evropská unie
Evropský sociální fond
Operační program Zaměstnanost

Příjemce dotace: Město Moravská Třebová
Název projektu: Moravská Třebová - tvorba SPR a zavedení metody kvality CAF
Registrační číslo projektu: CZ.03.4.74/0.0/0.0/16_033/0002822

7. ČLENOVÉ REALIZAČNÍHO TÝMU ZADAVATELE

Projektový manažer

Projektový manažer má nejvyšší rozhodovací pravomoci a v souladu s usneseními RM a ZM, řídí projekt, řeší naplňování jeho cílů a průběžné plnění jednotlivých indikátorů.

Projektový manažer odpovídá za realizaci dotačního projektu jako celek, tj. aktivitu č. 1 Zavedení nové metody řízení kvality CAF i aktivitu č. 2 Zpracování strategického plánu rozvoje města.

Projektový manažer rovněž:

- ✓ Spolupracuje na přípravě monitorovacích zpráv a žádostí o platbu, předkládá zprávy o postupu realizace projektu vedení města. Spolupracuje s dodavateli dílčích analýz a zajišťuje kontinuitu a propojení jednotlivých aktivit.
- ✓ Spolupracuje s odborem finančním MěÚ a v případě potřeby rozhoduje o nutných změnách v projektu a jejich řešení s řídicím orgánem.
- ✓ V rámci celého komplexu aktivit působí jako manažer rizik.
- ✓ Zodpovídá za publicitu projektu a ukládání dokumentů, spolupracuje s jednotlivými odbornými členy týmu a průběžně řeší vzniklá problematická místa a rizika projektu. Spolupracuje na přípravě zadání jednotlivých podkladů tak, aby byly v souladu s cíli projektu a jeho jednotlivých aktivit.
- ✓ Zodpovídá za realizaci a správnost uskutečněných výběrových řízení.

Metodik aktivity č. 2

Metodik aktivity č. 2 bude vybrán z řad zaměstnanců městského úřadu (tj. z interních zdrojů).

Náplní práce bude:

- ✓ vést, dohlížet a podílet se na zpracování SPR za městský úřad,
- ✓ jednat s RM-zpětná vazba z průběhu aktivity; příprava na RM, předávat informace managementu města,
- ✓ koordinovat realizaci a soulad cílů, metrik SPR,
- ✓ svolávat koordinační schůzky realizačního týmu zapojeného do tvorby SPR, kontroluje kvalitu výstupů,
- ✓ zjišťovat potřeby jednotlivých odborů,
- ✓ koordinovat odborníky, zpracování analýzy a syntézy, informování a vedení úřadu a politické reprezentace,
- ✓ řídit realizaci SPR po vytvoření vlastního výstupu a jeho předložení vedení města a RM,
- ✓ revidovat SPR v jednotlivých etapách,
- ✓ podílení se na přípravě výběrových řízení z odborné stránky – definování obsahu a parametrů.



Evropská unie
Evropský sociální fond
Operační program Zaměstnanost

Příjemce dotace: Město Moravská Třebová
Název projektu: Moravská Třebová - tvorba SPR a zavedení metody kvality CAF
Registrační číslo projektu: CZ.03.4.74/0.0/0.0/16_033/0002822

Garant aktivity č. 2

Bude zapojen formou dohody o provedení práce, resp. dohody o pracovní činnosti. Půjde o externího odborného spolupracovníka města, který bude řešit věcné problémy při naplňování cílů projektu. Dále bude poskytovat odborná stanoviska k výstupům dodavatelům / pro ostatní členy týmu.

Součástí práce Garanta aktivity č. 2 bude:

- ✓ koordinovat realizaci a soulad cílů, metrik SPR,
- ✓ nastavit data, která se budou v analytické části vyhodnocovat,
- ✓ koordinovat odborníky, dohlížet na zpracování analýzy a syntézy, zajišťovat informování a vedení úřadu a politické reprezentace,
- ✓ zodpovídat za architekturu SPR a bezpečnost dat,
- ✓ dohlížet na nastavení základní osnovy konceptu a nastavení analytické části, následně bude řídit realizaci po vytvoření vlastního výstupu a jeho předložení vedení města a RM,
- ✓ doplňovat cíle získané ze SPR a koordinovat strategické záměry tak, aby byly v souladu s globálními cíli,
- ✓ podílení se na přípravě výběrových řízení z odborné stránky – definování obsahu a parametrů.

Do realizace dotačního projektu jsou dále zapojeni:

- ✓ finanční manažer,
- ✓ projektový asistent.



Evropská unie
Evropský sociální fond
Operační program Zaměstnanost

Příjemce dotace: Město Moravská Třebová
Název projektu: Moravská Třebová - tvorba SPR a zavedení metody kvality CAF
Registrační číslo projektu: CZ.03.4.74/0.0/0.0/16_033/0002822

8. SEZNAM ZKRATEK

ESF	Evropský sociální fond
MA21	Místní agenda 21
MěÚ	Městský úřad
MMR	Ministerstvo pro místní rozvoj
RM	Rada města
SPR	Strategický plán rozvoje
SRRVS ČR	Strategický rámec rozvoje veřejné správy ČR 2014-2020
ZM	Zastupitelstvo města
VŘ	Výběrové řízení