



HLAVNÍ MĚSTO PRAHA
MAGISTRÁT HLAVNÍHO MĚSTA PRAHY
ODBOR DOPRAVNÍCH AGEND

Příloha č. 2

PID

STEJNOPSIS

Toto rozhodnutí nabylo

právní moci dne 10.10.2015

za Magistrát hl. m.

V Praze dne 27.10.2015
-12-

Č.j.
MHMP 1495485/2015/ODA-O1/Řá

Vyřizuje / linka

Datum
23.09.2015

ROZHODNUTÍ

Magistrát hlavního města Prahy, odbor dopravních agend, jako speciální stavební úřad podle § 7 a § 54 odst. 2 zákona č. 266 /1994 Sb., o dráhách, ve znění pozdějších předpisů, příslušný podle § 15 odst. 1 písm. b) zákona č. 183/2006 Sb., o územním plánování a stavebním řádu (stavební zákon)

v y d á v á

k žádosti stavebníka: Dopravní podnik hl. m. Prahy, a.s., Sokolovská 217/42, Praha 9, IČO 00005886, zastoupený společností Metroprojekt Praha a.s., I.P.Pavlova 2/1786, Praha 2, IČO 45271895

ze dne 21.08.2015 pro stavbu dráhy dle dokumentace nazvanou: „**Modernizace pohyblivých schodů ve stanici Náměstí Republiky: 227, 228, 229**“, v Praze 1, (dále jen stavba), podle § 115 stavebního zákona

s t a v e b n í p o v o l e n í.

Pro provedení stavby se stanoví tyto podmínky:

1. Stavba bude provedena podle projektové dokumentace ověřené při vydávání tohoto povolení, která se jako součást rozhodnutí předává stavebníkovi.
2. Stavba bude dokončena do **08/2017**.
3. Stavba bude provedena dodavatelsky právnickou osobou nebo fyzickou osobou oprávněnou k provádění stavebních nebo montážních prací jako předmětu své činnosti podle zvláštních předpisů. Doklad o oprávnění vybrané firmy bude stavebnímu úřadu předložen nejméně 15 dnů před zahájením prací.
4. Před zahájením stavby je nutné umístit u vstupu na staveniště tabuli s údaji o povolené stavbě a ponechat ji tam až do doby závěrečné kontrolní prohlídky.
5. Před vydáním kolaudačního souhlasu musí být způsobilost stavby k užívání ověřena zkušebním provozem.
6. Ke kolaudaci je nutno předložit doklady o způsobu odstranění odpadů ze stavební činnosti, pokud jejich další využití není možné.
7. Hluk ze stavební činnosti nesmí v chráněném venkovním prostoru překračovat hygienické limity akustického tlaku L_{Aeq} 65 dB v době od 7 do 21 hodin, L_{Aeq} 60dB v době od 6 do 7 hodin a od 21 do 22 hodin a L_{Aeq} 45 dB v době od 22 do 6 hodin. V noční době nesmí probíhat hlučné stavební práce.
8. Hluk ze stavební činnosti nesmí v chráněném vnitřním prostoru překračovat hygienické limity akustického tlaku L_{Aeq} 55 dB v době od 7 do 21 hodin, L_{Aeq} 40 dB v době od 6 do 7 hodin a od 21 do 22 hodin a L_{Aeq} 30 dB v době od 22 do 6 hodin. V noční době nesmí probíhat hlučné stavební práce.

Sídlo: Mariánské nám. 2, 110 01 Praha 1
Pracoviště: Jungmannova 35/29, 111 21 Praha 1
tel. 236 001 111
e-mail: oda@praha.eu

9. Ke kolaudaci bude předložen protokol o měření hladin hluku v chráněném vnitřním prostoru staveb, kterým musí být prokázáno, že jsou dodrženy hygienické limity hladin hluku L_{Amax} 40 dB v denní době a L_{Amax} 30 dB v noční době, v případě tónového charakteru sledovaného zdroje hluku se přičte korekce -5dB.
10. Ke kolaudaci bude předložen protokol o měření hladin hluku na pracovištích, kterým musí být prokázáno, že jsou dodrženy limity hladin hluku $L_{Aeq,T}$ 50 dB (po dobu užívání T).
11. V případě nedodržení hygienických limitů musí být navržena a do kolaudace zrealizována další protihluková opatření.
12. Ke kolaudaci bude předložen protokol o měření umělého osvětlení na pracovních místech a pracovištích. Musí být dodrženy hygienické limity umělého osvětlení pro pracovní prostory. V případě nedodržení hygienických limitů musí být navržena a do kolaudace zrealizována opatření.
13. Ke kolaudaci bude předložen protokol o zaregulování VZT. Musí být dodrženy hygienické limity množství přiváděného vzduchu.
14. Po výběru dodavatele stavby požadují zpracovat hlukovou studii ze stavební činnosti pro období výstavby a pro okolí dopravních tras na stavenišťe.
15. V případě omezení provozu na stavbou dotčených komunikacích požádá zhotovitel minimálně 4 týdny před zahájením stavebních prací příslušný silniční správní úřad o vydání rozhodnutí na zvláštní užívání komunikací.
16. Po celou dobu stavby bude zajištěn přístup k objektům, vjezd dopravní obsluze a pohotovostním vozidlům.
17. Při demoličních pracích a manipulaci se suti je nutné aplikovat účinná opatření k minimalizaci zatěžování okolí prachem.
18. Z důvodů omezení prašnosti je třeba provádět úklid okolního veřejného prostoru dotčeného stavbou mokrou cestou a věnovat mu maximální pozornost.
19. Za provozu metra se nepřipouští provádět činnosti, které by obtěžovaly a ohrožovaly cestující nadměrným hlukem, prašností, případně vznikem jisker a vývinem spalin při svařování nebo rozpojování ocelových konstrukcí.
20. Všechny kovové části stavby je nutno chránit podle příslušných norem a předpisů před účinky bludných proudů vzniklých při provozování dráhy.
21. Stavbou a jejím prováděním nesmí být porušena tlakově odolná a plynotěsná konstrukce OSM, veškeré prostupy tlakovými předěly musí být tlakově odolně utěsněny.
22. O omezení přepravní kapacity stanice metra musí být cestující veřejnost dostatečně včas informována.
23. Stavebník zajistí po celou dobu výstavby rozmístění informačních tabulí pro cestující.
24. Pracovníci dodavatelských organizací musí být proškoleni o podmínkách práce v prostorách metra za jeho provozu.
25. V průběhu stavby u stavbou dotčených stávajících a stavbou vyvolaných provizorních komunikací pro chodce musí být dodržena vodící linie pro zrakově postižené a průjezd pro těžce pohybově postižené. Překážky i během stavby na pochozích plochách musí mít ochranu a hmatné zářáčky.
26. Náhradní bezbariérové trasy na dobu realizace stavby budou vybaveny akustickými prvky.
27. Stavbou nesmí být nepříznivě ovlivněny drážní objekty a zařízení.
28. Světelná clona bude nastavena ve vzdálenosti nejméně 1,3 m od linie průsečné dráhy stupnice s hřebeny.

29. Hřebeny pohyblivých schodů v místě nástupu i výstupu budou označeny kontrastním žlutým pruhem.
30. Nově upravované části pochozích ploch musí mít hodnotu součinitele smykového tření nejméně 0,6.
31. Ovladače nouzového zastavení pohyblivých schodů budou dobře viditelné a umístěny na snadno dosažitelném místě.

Odůvodnění

Dne 21.08.2015 podal stavebník Dopravní podnik hl. m. Prahy, a.s., zastoupený společností Metroprojekt Praha, a.s. žádost o vydání stavebního povolení shora uvedené stavby.

V řízení bylo zjištěno:

- Plná moc mezi DP hl. m. Prahy, a.s. a Metroprojektem Praha a.s. k zastupování ze dne 17.10.2014
- Projektovou dokumentaci zpracoval Metroprojekt Praha a.s., I.P.Pavlova 2/1786, Praha 2, IČO 45271895 v 05/2015 osobami, které prokázaly oprávnění k projektové činnosti
- Úřad městské části Praha 1, odbor výstavby vydal souhlas podle § 15 SZ dne 24.08.2015, č.j. UMCP1 129348/2015
- Úřad městské části Praha 1, odbor životního prostředí vydal závazná stanoviska a vyjádření podle zákona č. 500/2004 Sb. č.j. ÚMČP1/102504/15/OŽP/ŘÍ dne 24.07.2015
- Úřad městské části Praha 1, odbor dopravy vydal závazné stanovisko dne 13.07.2015, č.j. ÚMČP1 102510/2015/ODOP/453/Ku
- Hasičský záchranný sbor hl. m. Prahy vydal závazné stanovisko dne 21.07.2015, č.j. HSAA-8387-3/2015
- Hygienická stanice hl. m. Prahy vydala závazné stanovisko č.j. HSHMP 30927/2015 dne 29.07.2015
- OIP pro hl.m. Prahu vydal vyjádření č.j. 13005/3.42/15-2 dne 24.07.2015
- Dopravní podnik hl. m. Prahy, a.s., pracoviště Svodné komise, vydal souhrnné stanovisko zn. 100130/27Ku1151/1291 dne 03.08.2015
- Odbor dopravních agend MHMP-drážní správní úřad vydal vyjádření dne 15.07.2015, č.j. MHMP-1275326/2015/ODA-O2/No
- Oddělení krizového managementu odboru „Kancelář ředitele Magistrátu“ MHMP vydal souhlasné stanovisko č.j. S-MHMP 1212048/2015/RED dne 22.07.2015
- Odbor ochrany prostředí MHMP vydal závazná stanoviska a vyjádření podle zákona č. 500/2004 Sb. dne 09.07.2015, SZn. S-MHMP-1202905/2015/1/OCP/VI
- Technická správa komunikací hl. m. Prahy-sodná komise vydala technické stanovisko dne 27.08.2015, zn. TSK/22297/15/5400/KA
- TSK hl. m. Prahy, odd. koordinace zvláštního užívání komunikací vydalo koordinační vyjádření dne 23.07.2015, zn. 1322/15/2600/Gr
- NIPI ČR, o.p.s. vydalo stanovisko dne 27.07.2015 zn. 110150127

Dokumentace stavby splňuje obecné technické požadavky na výstavbu ve smyslu vyhlášky hlavního města Prahy č. 26/1999 Sb., o obecných technických požadavcích na výstavbu v hl. m. Praze, ve znění pozdějších předpisů.

Dokumentace stavby splňuje obecné technické požadavky zabezpečující bezbariérové užívání stavby ve smyslu vyhlášky č. 398/2009 Sb.

Popis stavby:

Předmětem stavby je výměna třech ramen pohyblivých schodů ev. č. 613-1-227, 228 a 229 ve stanici Náměstí Republiky na trati B pražského metra vedoucích z nástupiště do vestibulu směrem k Náměstí Republiky. Účelem modernizace je snížení energetické náročnosti, zvýšení bezpečnosti provozu a snížení požárního rizika. Budou provedeny úpravy elektroinstalace osvětlení, informačního systému, těsnění kabelových vstupů tlakovými předěly, ZTI, EPS, silových rozvodů nn, slaboproudých zařízení, ASDŘ-T, vzduchotechnického zařízení, ASDŘ-O, technického prostoru a související úpravy vyvolané modernizací pohyblivých schodů. Dále bude v místnosti přepravního manipulanta vyměněna podlaha a nouzové osvětlení. V souvislosti s úpravami vznikne v úrovni vestibulu nová místnost rozvaděčů nouzového osvětlení (vyčleněna ve stávající rozvodně osvětlení).

Stavba je členěna na následující stavební objekty a provozní soubory:

- SO 01 *Stavební a architektonické řešení*
- SO 02 *Elektroinstalace, osvětlení*
- SO 03 *Zdravotně technické instalace*
- SO 04 *Informační systém*
- SO 05 *ASDŘ-O*
- SO 06 *Reklamní systém*

- PS 91-1 *Silové rozvody*
- PS 91-2 *Tlakové těsnění*
- PS 93-1 *Slaboproudá zařízení*
- PS 93-2 *Elektrická požární signalizace (EPS)*
- PS 94 *Strojní zařízení*
- PS 96 *ASDŘ-Technologický systém*
- PS 95 *VZT*

Zahájení řízení oznámil stavební úřad účastníkům řízení a dotčeným orgánům přípisem ze dne 04.09.2015, ve kterém stanovil lhůtu pro podání připomínek. Ve stanovené lhůtě nebyly uplatněny žádné námitky ani připomínky. Stavební úřad dle ustanovení § 112 odst. 2 stavebního zákona upustil od ústního jednání i od ohledání na místě, protože mu poměry staveniště byly dobře známy a žádost poskytovala dostatečné podklady pro posouzení navrhované stavby a stanovení podmínek k jejímu provádění. Další námitky ani připomínky nebyly uplatněny.

Stavební úřad v provedeném stavebním řízení přezkoumal předloženou žádost o stavební povolení z hledisek uvedených v § 111 stavebního zákona, projednal ji s účastníky řízení a s dotčenými orgány a zjistil, že uskutečněním (ani užíváním) stavby nejsou ohroženy zájmy chráněné stavebním zákonem, předpisy vydanými k jeho provedení a zvláštními předpisy a proto rozhodl tak, jak je uvedeno ve výroku.

Stavební úřad v průběhu řízení neshledal důvody, které by bránily povolení stavby.

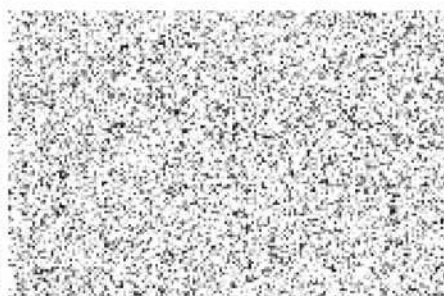
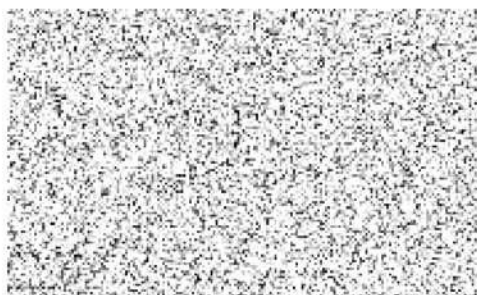
Upozornění pro stavebníka:

- Stavba nesmí být zahájena dříve, dokud toto povolení nenabude právní moci.
- Stavební povolení pozbývá platnosti, jestliže do dvou let ode dne, kdy nabylo právní moci, nebude stavba zahájena.
- Případné změny nesmí být provedeny bez předchozího povolení stavebního úřadu.
- Při provádění stavebních prací je nutno dbát na dodržování požadavků zákona č. 309/2006 Sb., kterým se upravují další požadavky bezpečnosti a ochrany zdraví při práci v pracovněprávních vztazích a o zajištění bezpečnosti a ochrany zdraví při činnosti nebo poskytování služeb mimo pracovněprávní vztahy (zákon o zajištění dalších podmínek bezpečnosti a ochrany zdraví při práci) a nařízení vlády č. 591/2006 Sb., o bližších minimálních požadavcích na bezpečnost a ochranu zdraví při práci na staveništích.
- Při provádění stavby je nutno dbát na ochranu proti hluku a vibracím dle zákona č. 258/2000 Sb., o ochraně veřejného zdraví a o změně některých souvisejících zákonů a nařízení vlády č. 148/2006 Sb., o ochraně zdraví před nepříznivými účinky hluku a vibrací.
- V průběhu stavby budou zajišťována opatření na úseku požární ochrany, vyplývající z povinností právnických a fyzických osob stanovených zákonem č. 133/1985 Sb., o požární ochraně, ve znění pozdějších předpisů.
- Při provádění stavby je nutno zajišťovat čistotu na veřejném prostranství ve smyslu vyhlášky č. 8/2008 Sb., o udržování čistoty na ulicích a jiných veřejných prostranstvích na území hl. m. Prahy.
- Stavební práce lze zahájit až na základě rozhodnutí ODA MHMP o omezení provozování dráhy.
- Je třeba respektovat požadavky zákona č. 185/2001 Sb., o odpadech, zejména § 10 až § 16.
- Při realizaci stavby je nutno v plném rozsahu dodržet ustanovení zákona č. 458/2000 Sb. (Zákon o podmínkách podnikání a o výkonu státní správy v energetických odvětvích a o změně některých zákonů – energetický zákon) a respektovat platné normy, zejména ČSN 33 2000–5-52 Výběr soustav a stavba vedení a ČSN 73 60 05 Prostorové uspořádání sítí technického vybavení.
- V případě prací na veřejné komunikaci je nutno uzavřít smlouvu o výpůjčce se správcem komunikace a požádat příslušný silniční správní úřad o vydání rozhodnutí na zvláštní užívání komunikace.
- Staveniště a dopravní opatření po dobu provádění stavby je třeba zabezpečit se zřetelem na osoby s omezenou schopností pohybu a orientace – čl. 14 vyhl. HMP č. 26/1999 Sb. a § 14 vyhl. 137/1998 Sb.

Stavební povolení pozbývá platnosti, jestliže do dvou let ode dne, kdy nabylo právní moci, nebude stavba zahájena.

Poučení o odvolání

Proti tomuto rozhodnutí se mohou účastníci řízení odvolat do 15 dnů ode dne jeho doručení k Ministerstvu dopravy, podáním u odboru dopravních agend Magistrátu hlavního města Prahy.



Správní poplatek podle pol. č. 18 odst. 1 písm. f) sazebníku zákona č. 634/2004 Sb., o správních poplatcích, ve znění pozdějších předpisů, ve výši **5.000,- Kč**, byl zaplacen na účet MHMP pod variabilním symbolem **4010002425**.

Příloha pro stavebníka (popř. zmocněnce) k vyzvednutí po právní moci rozhodnutí:
- ověřená dokumentace stavby

Rozdělovník:

Účastníci řízení:

Dopravní podnik hl. m. Prahy, a.s., Sokolovská 217/42, Praha 9

Metroprojekt Praha, a.s., nám. I.P.Pavlova 2/1786, Praha 2

Dotčené orgány:

Hasičský záchranný sbor hl. m. Prahy, Sokolská 62, Praha 2

Hygienická stanice hl. m. Prahy, Rytířská 12, Praha 1

Úřad MČ Praha 1, odbor dopravy, Vodičkova 18, Praha 1

MHMP ODA/O2

MHMP RED-KM

Na vědomí:

DP hl. m. Prahy, a.s. - jednotka Dopravní cesta Metro, Sliachská 1, Praha 4

spis