



168/200100/2014

Smlouva o dodávce tepelné energie

Strana 1/2

Evidenční číslo smlouvy: 3019538.1000108

Dodavatel Pražská teplotárenská a.s. se sídlem: Praha 7, Partyzánská 1/7, PSČ 17000 IČ 45273600 DIČ CZ45273600 Zapsán v obchodním rejstříku vedeném Městským soudem v Praze, oddíl B., vložka 1509 Bankovní spojení:  (dále jen "Dodavatel")	Odběratel Dopravní podnik hl.m.Prahy, akciová společnost se sídlem: Praha 9, Sokolovská 217/42, PSČ 190 22 IČ 00005886 DIČ CZ00005886 Zapsán v obchodním rejstříku vedeném Městským soudem v Praze, oddíl B., vložka 847 Bankovní spojení:  (dále jen "Odběratel")
--	--

uzavírají podle ustanovení §76 odst. 3 zákona 458/2000 Sb. níže uvedeného dne, měsíce a roku tuto smlouvu:

1. Předmět smlouvy

Předmětem smlouvy je závazek dodavatele dodat odběrateli tepelnou energii do odběrného místa odběratele. Odběratel se zavazuje odbírat tepelnou energii v odběrném místě podle této smlouvy a uhradit dodavateli řádně a včas dohodnutou cenu tepelné energie.

Adresa OM: Horňátecká 700/25

Odběrné místo číslo: 3019538

2. Podmínky dodávky tepelné energie

Dodávka tepelné energie se řídí obecně závaznými předpisy, zejména pak zák. č. 458/2000 Sb., energetický zákon, ve znění pozdějších předpisů (dále jen "energetický zákon"). Smluvní vztah mezi Dodavatelem a Odběratelem založený na základě této smlouvy se řídí ustanoveními této Smlouvy. Obchodními podmínkami dodávek tepelné energie Pražské teplotárenské a.s. ve znění jejich případných změn (dále jen "obchodní podmínky" či "OPDT"), které jsou nedílnou součástí této smlouvy, jakož i obecně závaznými právními předpisy, zejména energetickým zákonem a zákonem č. 89/2012 Sb., občanským zákoníkem, ve znění pozdějších předpisů (dále jen "občanský zákoník").

3. Místo předání (plnění)

Dodávka tepelné energie je splněna dle čl. 3, odst. 3.1. Obchodních podmínek v místě: uzavírací armatury v odbočné šachtě KOB03MIR při ulici Mirovická

Zařízení odběratele navazuje přímo na zařízení dodavatele.

4. Měření

Způsob měření tepelné energie:
 Dodávka tepelné energie bude měřena měřicím zařízením na adrese: Praha - Horňátecká 700/ 25
 Měřicí zařízení: měřič tepelné energie
 Přístup do měřicího místa: odběratel na požádání umožní oprávněným pracovníkům dodavatele přístup k měřicímu zařízení
 Náhradní způsob vyhodnocení dodávky tepelné energie, dojde-li k poruše měřicího zařízení, upravují OPDT.

5. Cenové a platební podmínky

Cena je stanovena:	Dle platného ceníku dodavatele	Způsob platby:	Finanční převod-přichoží
v sazbě	N15	Typ zálohy:	Roční záloha
Tarifní pásmo:	Dle platného ceníku s ohledem na hodnotu sjednaného množství	Splatnost:	15 dnů ode dne vystavení
Fakturační období:	měsíční	Úrok z prodlení:	zákonný

6. Technické údaje o odběrném místě

podlahová plocha nebyt	10 430,00 m2	započítatelná	10 430,00 m2	vlastník objektu: Dopravní podnik hl.m. Prahy, akciová společnost
výkon ÚT nebyt	0,650 MW			
výkon TV nebyt	0,040 MW			
výkon technologie nebyt	1,900 MW			předpokládaný roční odběr: 11 799 GJ počet bytů: 0

7. Technická specifikace dodávky

druh dodávky	primární	Charakter: KOMBI
teplota přívod	130,0 °C	
teplota zpátečka	70,0 °C	
tlak statický Pmax	2,500 MPa	
Časový průběh odběru tepelné energie stanoví odběrový diagram na dodávku tepelné energie, který tvoří přílohu č. 2 této smlouvy.		

8. Kontaktní adresy

Kontaktní adresy a tel. spojení dodavatele:

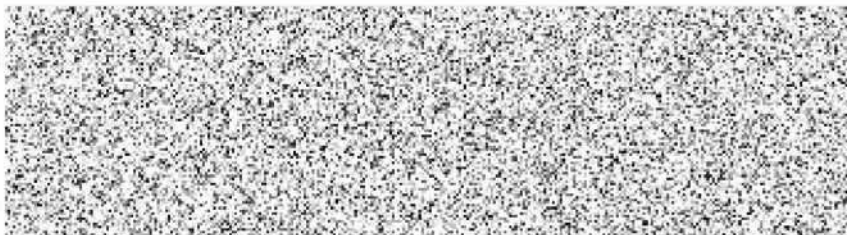
Odd. obchodních kanceláří:

Odd. inkasa a pohledávek:

Kontaktní adresy a tel. spojení odběratele:

Kontaktní osoba

Veškerá korespondence



9. Další ujednání

1. Aktuální ceník Dodavatele je k dispozici na webových stránkách Dodavatele www.ptas.cz a v obchodních kancelářích Dodavatele. Jeho změny se řídí Obchodními podmínkami a cenovými rozhodnutími Energetického regulačního úřadu (dále jen „ERÚ“). Odběratel podpisem této smlouvy potvrzuje, že se seznámil s aktuálním ceníkem Dodavatele, porozuměl jeho obsahu, jakož i způsobu výpočtu výše ceny za dodávky tepelné energie, které se zavázal hradit Dodavateli dle této smlouvy.
2. Odběratel se zavazuje, že provede ve stanoveném termínu úhradu faktur za plnění dodávek tepelné energie od data zahájení dodávky (od účinnosti smlouvy).
3. Odběratel prohlašuje, že jeho odběrné tepelné zařízení je vybudováno v souladu se zadanými technickými parametry dodavatele, odpovídá technickým a bezpečnostním předpisům a je schopné bezpečného, hospodárného, spolehlivého a trvalého provozu.
4. Odběratel prohlašuje, že v období od 1.5.2017 do účinnosti této smlouvy odebíral od dodavatele tepelnou energii a zavazuje se veškeré do účinnosti této smlouvy neuhrazené náklady za dodávku tepelné energie za toto období zaplatit dodavateli ve fakturované výši do 15 dnů od nabytí účinnosti této smlouvy, přičemž pro tento odběr a jeho vyúčtování platí obdobně podmínky stanovené touto smlouvou.
5. Odběratel bere na vědomí a souhlasí s tím, že tato smlouva může být dodavatelem poskytnuta auditorům, účetním, daňovým, právním a jiným poradcům dodavatele a osob s ní propojených a dále finančním institucím a jejich poradcům za účelem financování (včetně emise dluhopisů) dodavatele a osob s ní propojených, pokud jsou při své činnosti vázány zákonnou či smluvní povinností mlčenlivosti.
6. Odběratel prohlašuje, že byl v dostatečném předstihu před podpisem této smlouvy seznámen se skutečnostmi, jež předepisuje občanský zákoník v ustanovení § 1811.
7. Odběratel prohlašuje, že je subjektem uvedeným v § 2 odst. 1, písm. a) – n) zák.č. 340/2015 Sb., o zvláštních podmínkách účinnosti některých smluv, uveřejňování těchto smluv a o registru smluv, a že tato smlouva podléhá režimu zveřejnění dle uvedeného zákona.
8. Smluvní strany v této souvislosti sjednávají, že uveřejnění této smlouvy včetně všech jejích příloh v Registru smluv provede ve lhůtě 30 dnů od uzavření této smlouvy Odběratel. Před uveřejněním smlouvy je Odběratel povinen odstranit z textu této smlouvy a jejích příloh údaje podléhající ochraně osobních údajů v souladu s § 5 a 10 zák.č. 101/2000 Sb., o ochraně osobních údajů a v souladu s § 81 a násl. zák.č. 89/2012 Sb., Občanský zákoník, podpisy zástupců smluvních stran a dále tyto údaje: hodnotu maximálního čtvrt hodinového výkonu sjednanou v čl. 7 této smlouvy.
9. Tato smlouva je uzavřena a platná okamžikem jejího podpisu poslední smluvní stranou. Tato smlouva nabývá účinnosti 1. kalendářním dnem měsíce následujícího po měsíci, v němž byla tato smlouva uveřejněna v registru smluv.
10. Nesplní-li Odběratel svoji povinnost k uveřejnění této smlouvy, odpovídá druhé smluvní straně za veškerou újmu vzniklou porušením této povinnosti. Nesplní-li Odběratel svoji povinnost k uveřejnění této smlouvy ani do 45 dnů ode dne jejího uzavření, je oprávněn tuto smlouvu v Registru smluv uveřejnit Dodavatel za výše sjednaných podmínek.
11. Smluvní strany se dohodly, že účinností této smlouvy končí platnost smlouvy o dodávce tepelné energie č. 0353-012 pro OM 3019538 ze dne 1.1.1993.

10. Obchodní podmínky a způsob jejich změn

Obchodní podmínky, jakožto nedílná součást této smlouvy, obsahují ustanovení, která tuto smlouvu doplňují a upravují vztah mezi Odběratelem a Dodavatelem. Obsahem jednotlivých ustanovení OPDT jsou práva a povinnosti Odběratele, jakož i práva a povinnosti Dodavatele vzniklé z této smlouvy. Obchodní podmínky upravují způsob změny a zrušení této smlouvy, obsahují ujednání o smluvní pokutě, ujednání upravující stanovení ceny za dodávky tepelné energie a úpravy těchto cen a další ujednání týkající se dodávek tepelné energie včetně způsobu jejich měření a fakturace. Odběratel bere na vědomí, že shora uvedený výčet ustanovení Obchodních podmínek je výčtem demonstrativním a je povinností Odběratele se seznámit se všemi ustanoveními Obchodních podmínek, které mu byly poskytnuty Dodavatelem. Odběratel podpisem této smlouvy potvrzuje, že se seznámil s jednotlivými ustanoveními OPDT, které jsou nedílnou součástí této smlouvy, porozuměl jejich významu a pokud mu význam některého ustanovení OPDT nebyl srozumitelný, byl mu tento Dodavatelem vysvětlen před podpisem této smlouvy. Smluvní strany ve smyslu ust. § 1752 odst. 1 občanského zákoníku sjednávají oprávnění Dodavatele ke změně OPDT v přiměřeném rozsahu. Způsob, jakým bude změna OPDT odběratelem oznámena, možnost odběratele změnu OPDT odmítnout a tuto smlouvu z uvedeného důvodu vypovědět ve výpovědní době je upraveno v čl. 16 OPDT.

11. Závěrečná ujednání

Smlouva se uzavírá na dobu neurčitou. Smlouva může být ukončena podle pravidel uvedených v OPDT. Tato smlouva může být měněna pouze formou písemných dodatků vyhotovených v listinné podobě a podepsaných oběma smluvními stranami; stejná forma se sjednává pro jakoukoliv změnu této smlouvy či pro její zánik. V souladu s ust. § 1740 odst. 2 občanského zákoníku dodavatel tímto vylučuje přijetí nabídky s dodatkem nebo jeho odchylkou od znění této smlouvy. Smluvní strany sjednávají, že na práva a povinnosti vzniklé Odběrateli a Dodavatelem z této smlouvy se použijí vždy OPDT Dodavatele. Obchodní podmínky Odběratele se pro tyto účely vylučují. Dojde-li ze strany Odběratele k porušení povinností vyplývajících z této smlouvy nebo OPDT využije Dodavatel právní ochranu poskytnutou mu ustanoveními občanského zákoníku, jakož i ustanovení OPDT upravující povinnost k úhradě sjednané smluvní pokuty při porušení povinností Odběratelem. Podpisem této smlouvy Odběratel prohlašuje, že se s ustanoveními o smluvní pokutě sjednaných v OPDT seznámil. V případě, že dojde ke změně právní úpravy (zejména energetického zákona) nebo změně relevantních cenových rozhodnutí a taková změna si vyžádá změnu této smlouvy, smluvní strany se zavazují tuto smlouvu k výzvě dodavatele uvést do souladu se změnami právními předpisy či cenovými rozhodnutími, a to nejpozději do šesti týdnů od nabytí účinnosti takové změny. Tím není vyloučeno provedení změny prostřednictvím změny OPDT či jiným způsobem upraveným v OPDT. V případě, že dojde k zániku dohody o způsobu rozdělení nákladů podle § 76 odst. 3 písm. e) nebo f), postupuje se bez ohledu na její zánik podle této dohody až do okamžiku, kdy bude uzavřena dohoda jiná, ledaže způsob rozdělení nákladů stanoví pro tento případ právní předpis nebo OPDT. Smlouva se vyhotovuje ve 2 vyhotoveních, z nichž po 1 obdrží každá ze smluvních stran. Fyzické osoby, které tuto smlouvu uzavírají jménem jednotlivých smluvních stran, tímto prohlašují, že jsou plně oprávněny k platnému uzavření této smlouvy.

12. Přílohy smlouvy

Příloha č. 1: Obchodní podmínky dodávek tepelné energie - OPDT účinné od 1.6.2016

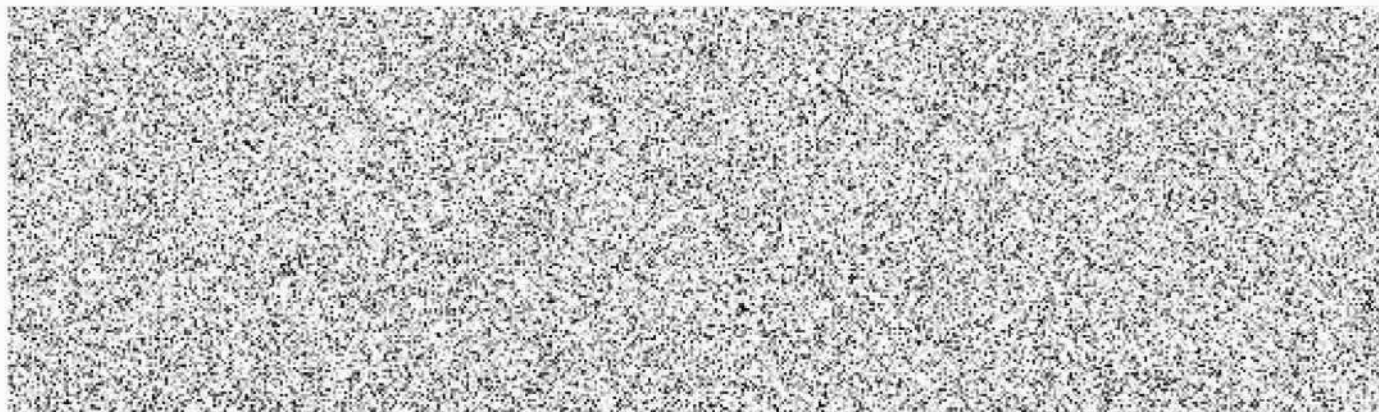
Příloha č. 2: Odběrový diagram na dodávku tepelné energie

Příloha č. 3: Oznámení výše záloh za dodávku tepelné energie

Příloha č. 4: Cenová pravidla pro tepelnou energii a nosná média



Příloha č. 11: Zákaznický portál

Tyto přílohy tvoří nedílnou součást smlouvy.



Dopravní podnik hl. m. Prahy
akciová společnost (171)
180 22 Praha 9, Sokolovská 217/42

Odběrový diagram na dodávku tepelné energie

Dodavatel Pražská teplotárenská a.s. Praha 7, Partyzánská 1/7, PSČ 17000 IČ 45273600 DIČ CZ45273600 <small>Zapsán v obchodním rejstříku vedeném Městským soudem v Praze, oddíl B., vložka 1509</small> Bankovní spojení:  (dále jen „Dodavatel“)	Zasílací adresa 1000108 Dopravní podnik hl.m. Prahy, akciová společnost Sokolovská 42/217 190 00 Praha-Vysočany
Odběratel Dopravní podnik hl.m.Prahy, akciová společnost Praha 9, Sokolovská 217/42, PSČ 190 22 IČ 00005886 DIČ CZ00005886 <small>Zapsán v obchodním rejstříku vedeném Městským soudem v Praze, oddíl B., vložka B47</small> Bankovní spojení:  (dále jen „Odběratel“)	

ROČNÍ (MĚSÍČNÍ) SJEDNANÉ MNOŽSTVÍ V GJ:


Odběrné místo: 3019538

ID: 14664 Charakter: TKO

Číslo smlouvy: 3019538.1000108

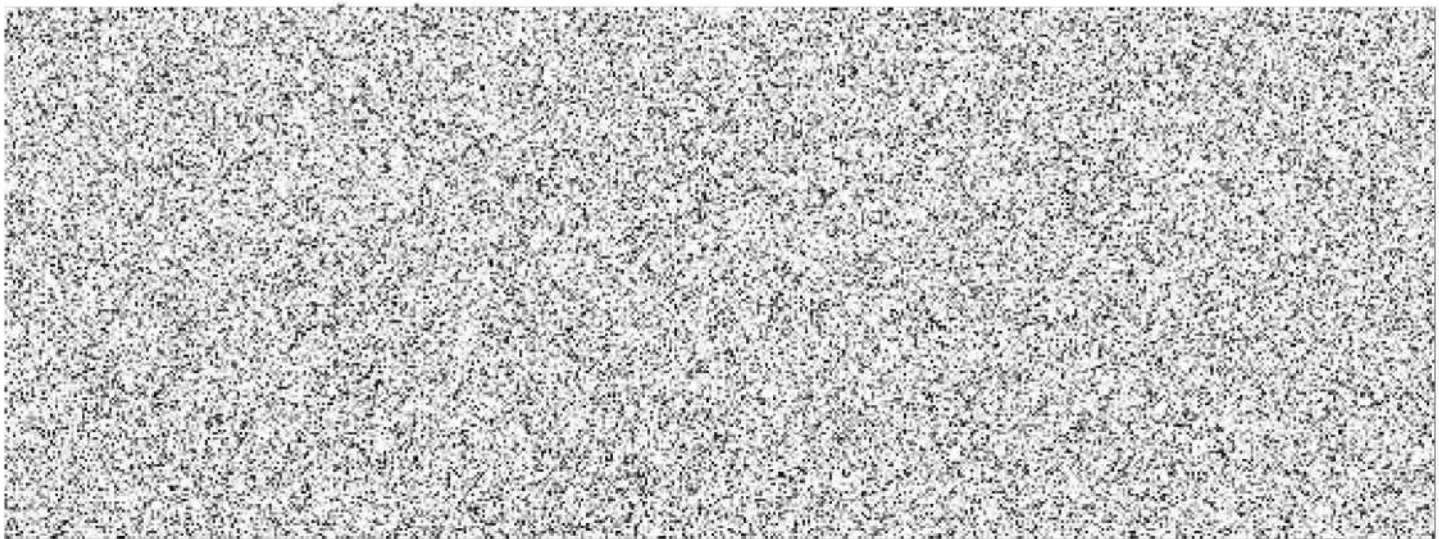
Adresa: Hornátecká 700/25

měsíc	návrh	upraveno	měsíc	návrh	upraveno	měsíc	návrh	upraveno
Leden	1 567		Únor	1 386		Březen	816	
Duben	202		Květen	64		Červen	20	
Červenec	33		Srpen	16		Září	22	
Říjen	649		Listopad	919		Prosinec	1 118	

rok	návrh	upraveno
2013	6 811	

Váš podíl z tohoto diagramu činí 100,000 %

Rozdělení sjednaného množství tepelné energie na sazbu bytovou a nebytovou vyplývá z platné smlouvy o dodávce tepelné energie.
 Vyhodnocení odběrového diagramu se provádí dle Obchodních podmínek dodávky tepelné energie.
 V případě, že se údaje pro dané období v položkách "návrh" a "upraveno" liší, má přednost údaj uvedený pod položkou "upraveno".



Příloha č. 11 SODTE – Zákaznický portál**I. Zákaznický portál**

1. Zákaznický portál je internetová aplikace dostupná na adrese <https://portal.ptas.cz>, která je blíže specifikovaná v čl. 1 odst. 1.1. písm. ddd) a čl. 18 OPDT (dále jen „Zákaznický portál“).
2. Na základě této přílohy k SODTE vzniká Dodavateli povinnost zřídít Odběrateli vlastní účet v Zákaznickém portálu (dále jen „Účet“) a Odběrateli oprávnění tento Účet v souladu se sjednanými podmínkami užívat. Další podmínky zřízení, aktivace, zajištění přístupu a užívání Účtu Odběratele jsou upraveny v Technických podmínkách užívání Zákaznického portálu (dále jen „Technické podmínky“) a v návopověď k Zákaznickému portálu dostupné na www.ptas.cz.
3. Odběratel prohlašuje, že k okamžiku podpisu této přílohy mu byly Dodavatelem předány Technické podmínky. Možnost změny Technických podmínek Dodavatelem je upravena v čl. 18 OPDT. Odběratel se zavazuje předat Technické podmínky Zmocněnému uživateli.

II. Osoby oprávněné jednat za Odběratele na Účtu

1. Odběratel, jakožto právnická osoba, je pro právní jednání činěná v rámci Zákaznického portálu prostřednictvím Účtu Odběratele povinen zmocnit fyzickou osobu, resp. fyzické osoby, které budou prostřednictvím Účtu oprávněny vůči Dodavateli činit veškerá právní jednání, která umožňují aktuálně dostupné funkce Zákaznického portálu.

2. Odběratel tímto zmocňuje:

Vladimír Houda, 25.06.1961, Klíčanská 1128/7, Praha - vedoucí odboru Energetikae-mail: Houda@dpp.cz

(dále jako „Zmocněný uživatel“)

(dále každý z nich jednotlivě také jen „Zmocněný uživatel“ či společně jako „Zmocnění uživatel“)

každého z nich samostatně k samostatnému právnímu jednání činěnému za Odběratele prostřednictvím Účtu Odběratele v Zákaznickém portálu vůči Dodavateli, a to v následujícím rozsahu:

- ke všem právním jednáním, které v daný okamžik umožňují dostupné funkce Zákaznického portálu, a kterými nedochází ke změně SODTE, když se jedná o:

- oznamování údajů o velikosti podlahových resp. započítatelných ploch či spotřeb vodoměrů a měřicích či záznamových zařízeních a dalších údajů dle vyhlášky č. 405/2015 Sb.;

- podávání žádosti o provedení kontrolního odečtu dle bodu 5.1 OPDT;

- oznamování omezení dodávek a odběru tepelné energie ze strany odběratele dle bodu 7.1. OPDT;

- podávání žádosti o zaslání ceníku či OPDT;

- přijímání a vyřizování zpráv doručených Dodavatelem na Účet Odběratele a/nebo na adresu elektronické pošty Zmocněného uživatele uvedenou v odst. 2 tohoto článku;

- nahlížení do Účtu Odběratele a zaslání zpráv Dodavateli prostřednictvím Účtu Odběratele;

- zajištění přístupu třetí osobě do Účtu Odběratele ve smyslu čl. II odst. 8 této přílohy;

- uplatňování a vyřizování reklamací dle bodu 12.6. OPDT;

- ke všem právním jednáním, které v daný okamžik umožňují dostupné funkce Zákaznického portálu, a kterými dochází ke změně SODTE prostřednictvím Zákaznického portálu, když se jedná o:

- změna identifikačních údajů odběratele,

- nastavení nočního útlumu,

- činění návrhu na úpravu a sjednání smluvních parametrů sjednaného výkonu a sjednaného množství (OD) pro příslušný kalendářní rok;

3. Odběratel je oprávněn změnit Zmocněného uživatele, popř. odebrat zmocnění Zmocněnému uživateli či zmocnit nového pouze na základě změny SODTE.

4. Odběratel výslovně prohlašuje, že adresa elektronické pošty Zmocněného uživatele uvedená v odst. 2 tohoto článku náleží pouze jeho osobě, je pod jeho kontrolou, a že k této adrese elektronické pošty nemá přístup žádná třetí osoba. Smluvní strany sjednávají, že jakékoliv právní jednání učiněné prostřednictvím adresy elektronické pošty Zmocněného uživatele uvedeně v odst. 2 tohoto článku lze považovat za jednání Odběratele.

5. Smluvní strany sjednávají, že pro zaslání prvních přihlašovacích údajů (přihlašovací jméno a iniciální heslo), doručování informací a notifikačních a jiných zpráv Zmocněnému uživateli ze strany Dodavatele prostřednictvím adresy elektronické pošty je Dodavatel povinen použít pouze adresu elektronické pošty Zmocněného uživatele uvedenou v odst. 2 tohoto článku. Změna adresy elektronické pošty Zmocněného uživatele je možná pouze na základě změny SODTE.

6. Smluvní strany sjednávají, že navrhne-li Zmocněný uživatel prostřednictvím dostupné funkce Zákaznického portálu změnu SODTE, která vyžaduje pro takovou změnu listinnou podobu, neuplatní se pro takovou změnu učiněnou prostřednictvím dostupné funkce Zákaznického portálu uvedený požadavek listinné formy na změnu SODTE. Smluvní strany v tomto rozsahu výslovně mění znění SODTE a v předchozí větě uvedené způsoby změny SODTE tím připouští.

7. Pro vyloučení pochybností smluvní strany sjednávají, že učiní-li Zmocněný uživatel / Zmocnění uživatelé uvedený/vedení v čl. II odst. 2 této přílohy více právních jednání k téže věci, považuje se za platné a účinné to právní jednání, které bylo učiněno vůči Dodavateli jako poslední v určené době. K právním jednáním učiněným Zmocněným uživatelem/Zmocněnými uživateli po určené době Dodavatel nepřihlíží.

8. Zmocněný uživatel je oprávněn v souladu s Technickými podmínkami požádat Dodavatele o zajištění přístupových práv do Účtu Odběratele pro třetí osobu, popř. třetí osoby, s oprávněním do Účtu Odběratele pouze nahlízet, nikoliv činit za Odběratele prostřednictvím Účtu právní jednání (dále jen „Uživatel“). Zmocněný uživatel je dále oprávněn v souladu s Technickými podmínkami kdykoliv přístupová práva Uživatele do Účtu Odběratele tomuto Uživateli odebrat.

9. Právní jednání učiněná Zmocněným uživatelem prostřednictvím Účtu Odběratele na Zákaznickém portálu Dodavatele vůči Dodavateli, se považují za právní jednání Odběratele

III. Provozování zákaznického portálu

1. Odběratel prohlašuje, že si je vědom toho, že provoz Zákaznického portálu může být pro účely vývoje, údržby a opravy chyb po nutnou dobu přerušen. Aktuálně dostupné funkce Zákaznického portálu mohou být kdykoli rozšířeny o nové, nahrazeny novými, změněny nebo zrušeny. Odběratel prostřednictvím Zmocněného uživatele je oprávněn v rámci svého Účtu využívat jen ty funkce Zákaznického portálu, které jsou pro Odběratele aktuálně dostupné. Na jiné než aktuálně dostupné funkce nemá Odběratel nárok.

IV. Zabezpečení Zákaznického portálu a odpovědnost Dodavatele

1. Odběratel odpovídá za veškerou majetkovou újmu vzniklou zneužitím přihlašovacích údajů (přihlašovací jméno, iniciální heslo, heslo) Zmocněného uživatele k Účtu neoprávněnou osobou. Odběratel je povinen neprodleně informovat Dodavatele o zneužití nebo možnosti zneužití jeho přihlašovacích údajů.

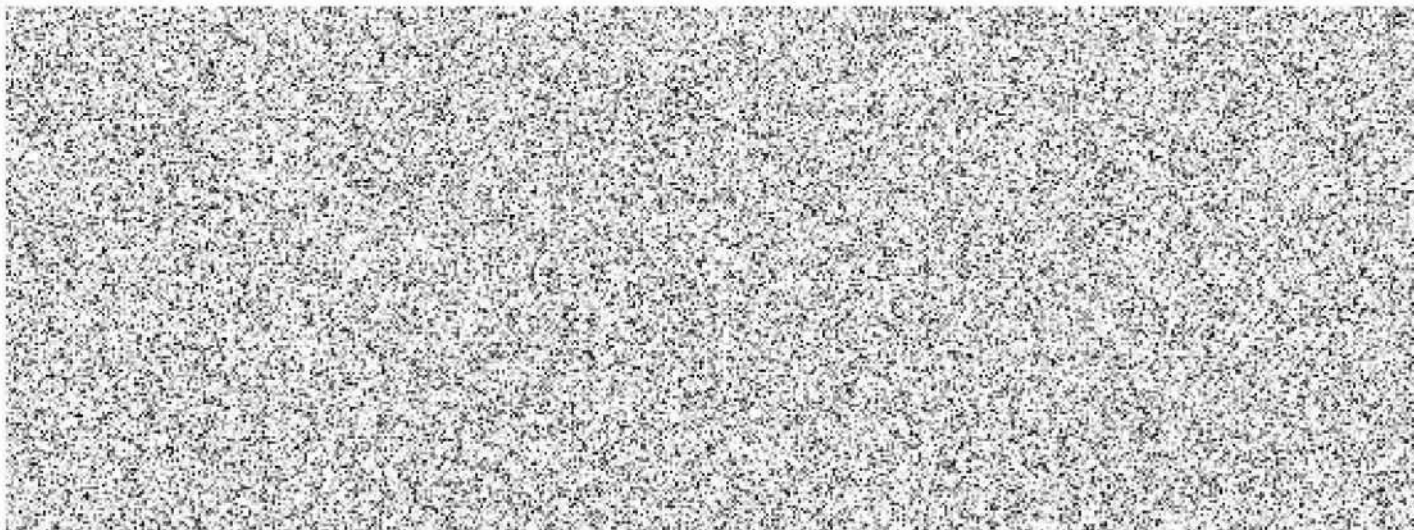
2. Dodavatel je oprávněn neprovést pokyn Odběratele, resp. Zmocněného uživatele v rámci Zákaznického portálu, event. je Dodavatel oprávněn zablokovat Účet Odběratele, má-li důvodné podezření, že dochází nebo pravděpodobně dojde ke zneužití přihlašovacích údajů k Účtu neoprávněnou osobou anebo pokud Odběratel porušil povinnosti vyplývající ze SODTE.

3. Dodavatel neodpovídá za škodu, která vznikne Odběrateli:

- a) zneužitím Účtu neoprávněnou osobou,
- b) užíváním Účtu Odběratelem či Zmocněným uživatelem,
- c) technickým výpadkem na straně Odběratele či Zmocněného uživatele,
- d) poruchami telefonní, datové nebo internetové sítě,
- e) jinými okolnostmi, které vylučují jeho odpovědnost podle zákona č. 89/2012 Sb., občanského zákoníku,

h) předáním nesprávných nebo duplicitních údajů ze strany Odběratele, resp. Zmocněného uživatele, nebo nesprávným používáním Účtu Odběratelem, resp. Zmocněným uživatelem, nebo nesplněním povinnosti neprodleně oznámit Dodavateli podezření ze zneužití Účtu neoprávněnou osobou,

- g) neaktuálními nebo nesprávnými informacemi ze strany Odběratele, resp. Zmocněného uživatele, v rámci Účtu
- h) nepravdivým prohlášením Odběratele obsaženým v čl. 2 odst. 4/ čl. 2 odst. 6 této přílohy.



1