

# SMLOUVA O DÍLO Č. ....

na zajištění sběru, svozu, využití a odstranění odpadu  
kat.č. 20 02 01 – Biologicky rozložitelný odpad

## Článek I. Smluvní strany

### Město Semily

zastoupené: Mgr. Janem Farským, starostou  
sídlo: Husova 82, 513 13 Semily  
IČ: 00276111  
DIČ: CZ00276111  
bankovní spojení: ČS a.s., číslo účtu: 27-1263108309/0800

dále jen **objednatel**,

a

### Severočeské komunální služby s.r.o.

zastoupené: Zdeňkem Faistaverem, ředitelem společnosti na základě plné moci  
sídlo: Smetanova 91, 466 01 Jablonec nad Nisou  
IČ: 62738542  
DIČ: CZ62738542  
bankovní spojení: ČSOB a.s., číslo účtu: [REDACTED]  
zapsaná v Obchodním rejstříku u Krajského soudu v Ústí nad Labem, oddíl C, vložka 8513

dále jen **zhotovitel**,

se dohodli uzavřít ve smyslu ustanovení §536 a následujících obchodního zákoníku tuto smlouvu za podmínek uvedených v následujících člancích.

## Článek II. Předmět smlouvy

Předmětem smlouvy jsou následující služby, které zhotovitel zajistí pro objednatele:

- a. sběr, svoz, využití a odstranění odpadu kat.č. 20 02 01 - Biologicky rozložitelný odpad od občanů města Semily.

Predispozice:

1. Objednatel je původcem Biologicky rozložitelného odpadu (dále jen kat.č. 20 02 01), dle § 17 zákona číslo 185/2001 Sb., ve znění pozdějších předpisů (dále jen „zákon č. 185/2001 Sb.“), a touto smlouvou pověřuje zhotovitele nakládat s kat.č. 20 02 01, který je ve vlastnictví objednatele.
2. Zhotovitel je oprávněnou osobou k nakládání s odpadem kat.č. 20 02 01 ve smyslu zákon č. 185/2001 Sb. Zhotovitel se zavazuje, že zajistí v rozsahu a za podmínek ujednaných v této smlouvě pro objednatele nakládání s odpadem kat.č. 20 02 01.
3. Obě smluvní strany souhlasí, že zavedení dalších aktivit podle požadavku může být projednáno v rámci dodatku k této smlouvě nebo formou jednorázového ujednání.

### **Článek III. Rozsah a způsob plnění**

1. Svoz odpadu kat.č. 20 02 01 bude realizován jako pravidelný svoz z typizovaných nádob v období od 1. 8. 2008. Svoz odpadu bude probíhat pravidelně v týdenních režimech. Objednatel zajistí na své náklady typizované nádoby o objemu 140 l a 240 l v množství uvedeném v příloze č. 1. této smlouvy (ceník služeb).

Všechny činnosti budou realizovány v souladu s zákon č. 185/2001 Sb. a dalšími právními předpisy v platném znění.

### **Článek IV. Čas a místo plnění, trvání smlouvy**

1. Zhotovitel se zavazuje zahájit činnosti ujednané v rozsahu dle čl. II a čl. III této smlouvy od 1. 8. 2008.
2. Smlouva se uzavírá na dobu neurčitou od 1. 8. 2008. Výpovědní lhůta činí 3 kalendářní měsíce a počíná plynout prvním dnem následujícím po měsíci, ve kterém byla písemná výpověď doručena druhé smluvní straně.
3. Místem plnění smlouvy je správní území města Semily.

### **Článek V. Cena plnění**

1. Ceny za jednotlivé činnosti dle čl. II a čl. III jsou stanoveny jako ceny pevné a nelze je měnit bez písemného souhlasu objednatele. Ceny jsou uvedeny v příloze č. 1 této smlouvy.
2. Ceny jsou stanoveny v českých korunách a jsou uvedeny bez DPH. V době podpisu této smlouvy je základní sazba DPH ve výši 19%. DPH bude účtována ve výši dle aktuálně platných právních norem.
3. Podmínky, při jejichž splnění je možno upravit výši cen uvedených v příloze č. 1:
  - a. dojde ke změnám sazeb DPH oproti skutečnosti ke dni podání nabídky, resp. ke dni podpisu smlouvy, majících vliv na cenu předmětu zakázky,
  - b. dojde ke zvýšení cen skládkového (odstranění odpadů) vlivem zvýšených cen odvodů a poplatků dle zákonných předpisů, vztaheno k výši cen odvodů a poplatků platných ke dni podání nabídky, resp. ke dni podpisu smlouvy,
  - c. dojde ke změně rozsahu vykonávaných činností nebo ke změně technických, množstevních a kvalitativních požadavků na způsob plnění zakázky ze strany objednatele,
  - d. dojde k překročení meziroční míry inflace v oboru vnitrostátní silniční nákladní dopravy načítané od počátku plnění zakázky o více než 3%. V tomto případě lze cenu zvýšit, ale vždy pouze o částku odpovídající výši míry oborové inflace předchozího kalendářního roku oficiálně vyhlášené Českým statistickým úřadem. Úprava ceny bude zhotovitelem písemně předložena objednateli nejpozději k 30.11. daného kalendářního roku s platností od 1.1. roku následujícího, pokud bude splněna výše uvedená podmínka.
  - e. z důvodu pilotního projektu si zhotovitel vyhrazuje právo na změnu ceny při změně koncového zařízení (ukončení provozu kompostárny v Nové Pace).

- f. z důvodu znečištěného odpadu kat.č. 20 02 01 - Biologicky rozložitelný odpad od občanů města Semily. V takovém případě bude odpad zařazen pod kat. č. 20 03 01 – směsný komunální odpad. Odpad bude odstraněn na skládce Košťálov. Cena za odstranění je stanovena v příloze č. 1 této smlouvy. V takovém případě bude dodávka zdokumentována fotodokumentací a písemným protokolem, který bude neprodleně zaslán objednateli.

#### **Článek VI. Placení a platební podmínky**

1. Fakturace bude probíhat 1x měsíčně na základě odsouhlasených výkazu svozů za uplynulý kalendářní měsíc. Faktura bude obsahovat podrobný rozpis položek za uplynulý kalendářní měsíc.
2. Splatnost faktur je 30 dní ode dne vystavení. Termínem úhrady se rozumí den potvrzení platebního příkazu bankou objednatele. Pro případ prodlení s úhradou faktury v dohodnutých termínech je zhotovitel oprávněn k účtování smluvní pokuty ve výši 0,05% z dlužné částky za každý den prodlení.
3. Ve věci fakturace, resp. evidence plateb jsou kontaktními osobami [redacted] tel./fax [redacted] za zhotovitele a Hana Bártová, tel.: 481629216 za objednatele.

#### **Článek VII. Pronájem sběrných nádob**

1. Sběrné nádoby (dále zařízení) jsou majetkem zhotovitele; objednatel je jejich nájemcem.
2. Soupis zařízení (počet, typ, umístění, apod.) bude po realizaci přistavení uveden v příslušné příloze k této smlouvě a bude veden v datové podobě.

#### **Článek VIII. Závazky zhotovitele**

1. S odpady kategorie "O", které nelze dále využít jako surovinu, bude zhotovitel nakládat dle platné legislativy, v souladu s příslušným provozním řádem zařízení a pravidly pro nakládání s odpady.
2. Zhotovitel je zodpovědný za nakládání s odpady v rozsahu této smlouvy v souladu s požadavky příslušné legislativy.
3. Zhotovitel se zavazuje vést evidenci o druhu a množství odpadů odstraněných, resp. předaných k dalšímu zpracování v souladu s touto smlouvou, a tuto evidenci předkládat objednateli průběžně 1x za měsíc.
4. V případě prokazatelného poškození majetku objednatele způsobeného svozovou činností zhotovitele bude objednateli poskytnuta náhrada škody. O charakteru a rozsahu případné škody na majetku objednatele musí být učiněn úřední záznam za přítomnosti odpovědného pracovníka zhotovitele nejpozději do 3 dnů od zjištění škody.
5. Zhotovitel je povinen na výzvu objednatele zajistit mimořádný svoz nádob, popř. vyřešit přeplnění nádob před termínem pravidelného odvozu jednorázovým přistavením dalších nádob či pytlů. Termín realizace mimořádného svozu od výzvy objednatele je 48 hodin.
6. Zajistit čistotu v okolí odpadových nádob obsluhovaných zhotovitelem bezprostředně po provedení vyprázdnění.

## **Článek IX. Závazky objednatele**

1. Objednatel se zavazuje k zajišťování průjezdnosti komunikací dle daného svozového harmonogramu. V případě jakýchkoli prací, které by mohly omezit průjezdnost komunikací, objednatel vyrozumí v předstihu zhotovitele o této skutečnosti, aby mohly být projednány náhradní svozové trasy nebo termíny svozu.
2. Objednatel se zavazuje informovat občany o pravidlech a podmínkách provádění aktivit v oblasti nakládání s odpady. Obě smluvní strany se dohodly, že budou v této oblasti úzce spolupracovat.

## **Článek X. Ukončení smlouvy**

1. Obě smluvní strany mají právo vypovědět tuto smlouvu v případě, že dojde k podstatnému porušení závazků uvedených v této smlouvě i přes dvě písemná upozornění, přičemž za podstatná porušení jsou považovány:
  - neplnění závazků zhotovitele dle čl. II odst. 2 a č. III v celém rozsahu této smlouvy v trvání delším než jeden kalendářní týden, jestliže toto není způsobeno některou ze skutečností podléhajících Vyšší moci dle čl. XI.;
  - prodlení objednatele s proplacením faktury vystavené zhotovitelem v trvání delším než 90 kalendářních dnů od termínu splatnosti případné neproplacené faktury, pokud se smluvní strany nedohodnou písemně jinak;
  - jednostranné zrušení činností dle čl. II ze strany zhotovitele.Ukončení smlouvy (bez výpovědní doby) není možné v případě porušení závazků menší důležitosti nebo pokud je podstatné porušení závazků napraveno nebo eliminováno během dvou týdnů od přijetí písemné upomínky.
2. Obě smluvní strany mají právo ukončit smlouvu bez udání důvodů s tříměsíční výpovědní lhůtou.
3. Smlouvu je možné ukončit písemnou dohodou obou smluvních stran.

## **Článek XI. Vyšší moc**

1. Zhotovitel není vystaven náhradě škod nebo odstoupení od smlouvy pro neplnění závazků, jestliže jeho prodlení v plnění nebo neplnění závazků dle této smlouvy, je výsledkem nějaké události způsobené vyšší mocí.
2. Pro účely této smlouvy znamená "vyšší moc" událost mimo kontrolu zhotovitele, kterou nelze předvídat a nezahrnuje chybu nebo zanedbání ze strany zhotovitele. Takové události mohou být zejména války, revoluce, požáry, záplavy, epidemie, karanténní omezení, dopravní embarga a stávky.

## **Článek XIII. Závěrečná ustanovení**

Smluvní strany se dohodly na následujících ustanoveních:

1. Smluvní vztahy neupravené v této smlouvě se řídí příslušnými ustanoveními Obchodního zákoníku v platném znění.
2. Tuto smlouvu lze měnit a doplňovat pouze dodatky učiněnými v písemné formě, podepsanými statutárními zástupci obou stran.
3. Smlouva byla uzavřena ve dvou stejnopisech, z nichž každá smluvní strana obdrží po jednom vyhotovení.

Schvalovací doložka:

Uzavření této smlouvy schválila Rada města Semily dne 24. 7. 2008, usnesením č. 15.373/08 písm. B).

V Semilech, dne 11. 12. 2008

V Jablonci nad Nisou, dne

Za objednatele:

Za zhotovitele:



Mgr. Jan Farský  
starosta města



Zdeněk Faistaver  
ředitel společnosti

Přílohy: Příloha č. 1 – Ceník služeb  
Příloha č. 2 – Popis služby

	Při vzniku nároku, před vznikem závazku	
	Datum	Podpis
Příkazové operace		
Služby z rozpočtu veřejné správy - ekonomická činnost **)		
limítovaný příslib - individuální příslib **)		

\*\*) označte správně

## Příloha č. 1 smlouvy č. ....

# CENÍK SLUŽEB

### Článek I. Ceny a platby

- Ceny jsou stanoveny dle legislativních podmínek platných ke dni podpisu smlouvy.
- Ceny jsou stanoveny jako jednotkové a obsahují náklady na využití, popř. odstranění a uložení odpadů, dopravní náklady.
- Ceny jsou stanoveny v českých korunách a jsou uvedeny bez DPH. V době podpisu této smlouvy je základní sazba DPH ve výši 19%. DPH bude účtována ve výši dle aktuálně platných právních norem.

### Ceny služeb – Biologicky rozložitelný odpad kat.č. 20 02 01

#### Vývoz nádob:

Cena za sběr, odvoz a odstranění odpadu kat.č. 20 02 01                      1 x týdně

Komodita	Typ nádoby	Počet nádob	Vývoz Kč/ks	Pronájem Kč/ks/měsíc
biologicky rozložitelný odpad	nádoba 140 l	11	42,-	20,-
biologicky rozložitelný odpad	nádoba 240 l	34	63,-	24,60


Cena za zpracování 1 tuny odpadu kat.č. 20 02 01                      450,- Kč


Cena za odstranění 1 tuny odpadu kat.č. 20 03 01                      1 180,- Kč

V Semilech, dne: *11. 8. 2008*

Za objednatele:

Za zhotovitele:

  
Mgr. Jan Farský  
starosta města

  
Zdeněk Faistaver  
ředitel společnosti

## Příloha č. 2 smlouvy č. ....

### Popis služby

#### POPIS SLUŽBY:

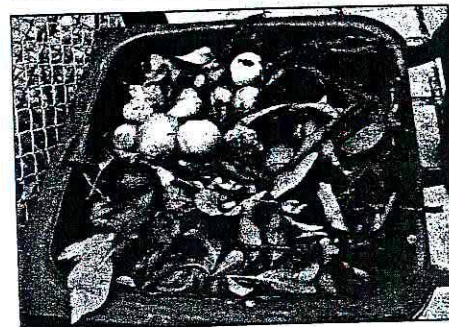
Svoz bioodpadu bude probíhat 1 x týdně v pondělí. Odpad bude odkládán do speciálně upravených hnědých 140 l a 240 l nádob (viz. foto), které jsou označeny logem firmy Severočeské komunální služby s. r. o. Odpad bude předáván na zpracování do kompostárny Nová Paka.

Odpad bude využíván pod katalogovým číslem 20 02 01 – **Biologicky rozložitelný odpad** do kterého patří:

- zbytky ovoce, zeleniny
- travní hmota
- plevel, listí
- jemné nebo drcené větve
- hobliny, piliny

Do tohoto odpadu nepatří např.:

- komunální odpad
- živočišné zbytky
- exkrementy zvířat
- papír, plast, sklo
- nebezpečné odpady



V Semilech, dne: 11. 6. 2008

Za objednatele:

Za zhotovitele:

Mgr. Jan Farský  
starosta města

Zdeněk Faistavér  
ředitel společnosti







## **Článek I. Smluvní strany**

### **Město Semily**

zastoupené: Mgr. Janem Farským, starostou  
sídlo: Husova 82, 513 13 Semily  
IČ: 00276111 DIČ: CZ00276111  
bankovní spojení: ČS a.s., číslo účtu: 27-1263108309/0800

dále jen **objednatel**,

a

### **Severočeské komunální služby s.r.o.**

zastoupené: Zdeňkem Faistaverem, ředitelem společnosti na základě plné moci  
sídlo: Smetanova 91, 466 01 Jablonec nad Nisou  
IČ: 62738542 DIČ: CZ62738542  
bankovní spojení: ČSOB a.s., číslo účtu: [REDACTED]  
zapsaná v Obchodním rejstříku u Krajského soudu v Ústí nad Labem, oddíl C,  
vložka 8513

dále jen **zhotovitel**,

se dohodli uzavřít níže uvedeného dne, měsíce a roku

### **dodatek č. 1**

### **ke SMLOUVĚ O DÍLO**

**na zajištění sběru, svozu, využití a odstranění odpadu  
kat.č. 20 02 01 – Biologicky rozložitelný odpad  
ze dne 11. 8. 2008  
(dále jen „smlouva“)**

### **Článek II.**

### **Předmět dodatku**

Z důvodu změn počtu nádob se mění příloha č.1 smlouvy takto:

**Příloha č. 1 smlouvy č. ....**

### **CENÍK SLUŽEB**

### **Článek I.**

### **Ceny a platby**

- Ceny jsou stanoveny dle legislativních podmínek platných ke dni podpisu smlouvy.
  - Ceny jsou stanoveny jako jednotkové a obsahují náklady na využití, popř. odstranění a uložení odpadů, dopravní náklady.
-

- Ceny jsou stanoveny v českých korunách a jsou uvedeny bez DPH. V době podpisu této smlouvy je základní sazba DPH ve výši 19%. DPH bude účtována ve výši dle aktuálně platných právních norem.

## Ceny služeb – Biologicky rozložitelný odpad kat.č. 20 02 01

### Vývoz nádob:

Cena za sběr, odvoz a odstranění odpadu kat.č. 20 02 01 1 x týdně

Komodita	Typ nádoby	Počet nádob	Vývoz Kč/ks	Pronájem Kč/ks/měsíc
biologicky rozložitelný odpad	Nádoba 140 l	29	42,-	20,-
biologicky rozložitelný odpad	Nádoba 240 l	57	63,-	24,60

Cena za zpracování 1 tuny odpadu kat.č. 20 02 01 450,- Kč  
 Cena za odstranění 1 tuny odpadu kat.č. 20 03 01 1 180,- Kč

V Semilech, dne:

Za objednatele:

Mgr. Jan Farský  
starosta města

Za zhotovitele:

Zdeněk Faistaver  
ředitel společnosti

### Článek III. Závěrečná ustanovení

1. Tento dodatek je platný od 1. 7. 2009.
2. Tento dodatek je sepsán ve dvou stejnopisech, z nichž 1 obdrží zhotovitel a 1 stejnopis zůstane pro potřeby objednatele.
3. Smluvní strany prohlašují, že se s obsahem dodatku podrobně seznámily, porozuměly jeho obsahu, a že tento dodatek plně vyjadřuje jejich svobodnou a vážnou vůli, což stvrzují svými podpisy.
4. Zástupci smluvních stran uzavírající tento dodatek č. 1 prohlašují, že jsou oprávněni jednat za smluvní strany a mohou za ně činit právní úkony spojené s uzavřením tohoto dodatku.

#### Schvalovací doložka:

Uzavření tohoto dodatku schválila Rada města Semily dne 24. 6. 2009, usnesením č. 14.348/09.

V Semilech, dne 26. 6. 2009

Za objednatele:

Mgr. Jan Farský  
starosta města

V Jablonci nad Nisou, dne

Za zhotovitele:

Zdeněk Faistaver  
ředitel společnosti