

KÚ-01742/2017-500-1001/6

Smlouva o dílo

o poskytování úklidových prací a služeb

uzavřená podle § 2586 a násl. zákona č. 89/2012 Sb., občanského zákoníku.

I.

OBJEDNATEL: Česká republika – Katastrální úřad pro Liberecký kraj

OSS zřízena zákonem č. 359/1992 Sb.

sídlo: Rumjancevova ulice č. p. 149/10, 460 65 Liberec 1

IČ: 00213713

DIČ:

bankovní spojení: ČNB Ústí nad Labem

číslo účtu: 11522461/ 0710

jejímž jménem jedná: Ing. Lubomír Týč - ředitel KÚ pro Liberecký kraj

Zástupce ve věcech smluvních::

Ing. Lubomír Týč - ředitel, tel.: 603 885 094

Zástupce ve věcech technických:

Luděk Lukšík – vedoucí OHS, tel.: 731 411 598

Michal Krtička – referent OHS, tel.: 731638260

(dále jen objednatel)

a

ZHOTOVITEL: Sdružení TULIPAN, z. s.

Zastoupený: Mgr. Zorou Machartovou, gsm: 774450160

sídlo: Sokolská 113/8, Liberec, 460 01

IČ: 26672472

DIČ: CZ26672472

Zapsané: u Krajského soudu v Ústí nad Labem, spisová značka: L 5173

bankovní spojení: Equa Bank Liberec

číslo účtu: 1014924401/6100

Kontaktní osoby: Bc. Marcela Doušová, tel.: +420608174512,

email: dousova@sdruzenitulipan.cz

Jan Lelek, tel.: +420725488297 email: lelek@sdruzenitulipan.cz

(dále jen zhotovitel)

II.

PŘEDMĚT SMLOUVY

1. Předmětem této smlouvy o dílo (dále jen smlouva) je zajištění úklidových služeb v budově Katastrálního úřadu pro Liberecký kraj, Katastrálního pracoviště v ul. Míru č. 163 ve Frýdlantu v Čechách (dále jen pracoviště) v rozsahu příloh č. 2 a 3 této smlouvy včetně doplňování hygienických prostředků v souladu s nabídkou předloženou ve výběrovém řízení a úhrada za tyto služby a dodávky. Uvedené přílohy tvoří nedílnou součást této smlouvy. Smlouva se uzavírá na základě výsledku hodnocení nabídek podaných v otevřeném řízení na veřejnou zakázku malého rozsahu „KÚ, KP Liberec - úklidové služby“, č. j.: KÚ-01742/2017-500-1001 dle Služebního předpisu pro zadávání veřejných zakázek malého rozsahu objednatele.

III. ZÁKLADNÍ SMLUVNÍ ZÁVAZKY

1. Zhotovitel se zavazuje provádět pro potřeby objednatele vlastními pracovníky, prostředky a na vlastní náklady úklidové práce a dodávky hygienických prostředků, jejichž druh a rozsah je specifikován v přílohách č. 2 a 3 této smlouvy.
2. Zhotovitel odpovídá objednateli za:
 - 2.1. kvalitu, všeobecnou a odbornou správnost poskytovaných služeb, za dodržování právních předpisů a norem při používání čisticích, mycích a technických prostředků i dalšího materiálu a věcí používaných při poskytování sjednaných prací a služeb,
 - 2.2. údržbu prostor pro úschovu úklidového materiálu. Převzaté prostory předá ke dni ukončení úklidových prací vyklizené a uvedené do původního stavu,
 - 2.3. dodržování vnitřních pokynů a směrnic objednatele stanovující provozně technické a bezpečnostní podmínky pohybu zaměstnanců a pracovníků v prostorách a zařízeních, které jsou předmětem plnění této smlouvy za předpokladu, že objednatel s těmito vnitřními pokyny a směrnicemi pracovníky zhotovitele v požadovaném rozsahu seznámí,
 - 2.4. plnění všech zákonných, profesních či jiných povinností vůči svým zaměstnancům. Zejména za dodržování předpisů požární ochrany a bezpečnosti a ochrany zdraví při práci na pracovišti. Pracovníci úklidu musí být vybaveni příslušnými osobními ochrannými pracovními prostředky dle rizika práce, kterou vykonávají.
 - 2.5. to, že na pracovišti nebude vykonávána nelegální práce ve smyslu zákona č. 435/2004 Sb., o zaměstnanosti, v návaznosti na zákon č. 262/2006 Sb., zákoník práce. Obě normy ve znění pozdějších předpisů. Toto ustanovení smlouvy má objednatel právo v průběhu provádění díla kontrolovat. Zhotovitel předloží objednateli na vyžádání doklady svých zaměstnanců (povolení k zaměstnání, povolení k pobytu, pracovní smlouvu).
 - 2.6. odevzdání všech zjevně ztracených věcí nalezených pracovníky zhotovitele na místech výkonu sjednaných služeb pověřeným pracovníkům objednatele, uvedeným v bodě XI.
3. Objednatel se zavazuje umožnit zaměstnancům zhotovitele řádné plnění jejich pracovních povinností a zejména pak:
 - 3.1. poskytnout zhotoviteli před zahájením služeb potřebné informace, plány, náčrty, aj. technickou dokumentaci k uklízeným objektům, klíče, potřebné pro výkon sjednaných služeb,
 - 3.2. koordinovat ve spolupráci se zhotovitelem opatření k zajištění bezpečného, nezávadného a zdraví neohrožujícího pracovního prostředí v místech provádění úklidových prací,
 - 3.3. poskytnout zhotoviteli kompletní materiály pro proškolení pracovníků úklidu ze směrnic PO a BOZP platných pro zařízení objednatele, v nichž bude zhotovitel poskytovat úklidové služby,
 - 3.4. poskytnout zhotoviteli v nezbytném rozsahu vodu a elektrickou energii pro provádění sjednaných služeb a prací,
 - 3.5. umožnit přístup do uklízených prostor, přístup k místům vypouštění odpadních vod do kanalizace, k odběru vody, elektrické energie, místům určeným k shromažďování odpadu,

- 3.6. poskytnout bezplatně uzamykatelné prostory pro úschovu úklidové techniky, úklidového a hygienického materiálu, které pro tento účel předá k termínu zahájení činnosti,
- 3.7. oznámit v předstihu zhotoviteli provozní změny, které mají vliv na provádění sjednaných výkonů a tím i na hodnotu fakturace za příslušné období,
4. Objednatel je oprávněn pravidelně kontrolovat provádění služeb a zaznamenávat do knihy závad (příloha č. 7) zjištěné nedostatky a požadovat odstranění vad dle čl. VI.
5. Zhotovitel se zavazuje evidovat docházku svých zaměstnanců do prostor objednatele v docházkové knize, uložené na určeném místě na pracovišti. Zhotovitel umožní objednateli do docházkové knihy kdykoliv nahlížet.
6. Zhotovitel písemně oznámí objednateli jména pověřených osob pro předání klíčů, potřebných k provádění služeb na pracovišti. Seznam těchto osob je zhotovitel povinen udržovat aktuální. Objednatel zajistí přidělení klíčů zaměstnancům zhotovitele uvedeným na seznamu.
7. Objednatel a zhotovitel se budou vzájemně písemně informovat o rizicích a vzájemně spolupracovat při zajišťování bezpečnosti a ochrany zdraví při práci ve smyslu § 101 zákoníku práce ve znění pozdějších předpisů.
8. V případě poskytování náhradního plnění bude zhotovitel plnit zákonnou povinnost – nejpozději ve lhůtě do 30-ti dnů od zaplacení poskytnutého plnění bude vkládat údaje o poskytnutém plnění do evidence vedené MPSV podle § 84 zákona č. 435/2004 Sb. O zaměstnanosti a současně vyplní email LBC.plneniOZP@cuzk.cz. Vznikne-li objednateli povinnost odvodu finančních prostředků do státního rozpočtu při nesplnění povinného podílu zaměstnávání osob se zdravotním postižením, která bude způsobená neplněním zákonné povinnosti na straně zhotovitele, je objednatel oprávněn požadovat na zhotoviteli alikvotní části odvodu do státního rozpočtu.
9. Obě smluvní strany se dohodly, že veškerá písemná korespondence ve smluvním vztahu bude zasílána výhradně na adresy uvedené v čl. I. této smlouvy. Písemná korespondence zaslaná na jakoukoliv jinou adresu je právoplatně považována za neplatnou. Korespondovat lze též elektronickou poštou (datové zprávy, e-mail).

IV.

LHŮTA PLNĚNÍ, VÝPOVĚĚĚ SMLOUVY

1. Smlouva je uzavírána na dobu určitou od 1. 1. 2018 do 31. 12. 2019.
2. Smlouvu je možné vypovědět písemně bez uvedení důvodu s tříměsíční výpovědní lhůtou, jejíž běh počne prvním dnem měsíce následujícího po doručení písemné výpovědi druhé straně.
3. Za hrubé porušení smluvních ujednání lze smlouvu kdykoliv vypovědět s účinností ke dni, v němž bylo písemné vyhotovení výpovědi některé ze stran doručeno. Za hrubé porušení smluvních ujednání ze strany objednatele se považuje prodlení s úhradou faktur za dodané služby a neumožnění zhotoviteli vykonávat sjednané práce. Za hrubé porušení smluvních ujednání ze strany zhotovitele se považuje opakované nedodržení kvality prací, dodávek a služeb uvedených ve smlouvě či opakované porušení ustanovení dohodnutá touto smlouvou, na které byl zhotovitel upozorňován.

V. CENA ZA DÍLO

1. Celková cena za provádění úklidových služeb a dodávku hygienických prostředků dle specifikace v přílohách č. 2 a 3 je stanovena dle nabídky zhotovitele předložené ve výběrovém řízení veřejné zakázky.

CELKOVÁ CENA BEZ DPH (KČ): 81.220,86
VYČÍSLENÉ DPH (KČ): 17.056,38
CELKOVÁ CENA VČETNĚ DPH (KČ): 98.277,24
MĚSÍČNÍ CENA VČETNĚ DPH (KČ): 4.094,89

2. Celkovou cenu je možné změnit pouze se změnou daňových předpisů týkajících se DPH, a to nejvýše o tuto legislativní změnu. Dále je možné změnit celkovou cenu v případě, že se během provádění předmětu díla objeví skutečnosti, které nebylo možné předvídat (rekonstrukce prostor, změna podmínek likvidace odpadu apod.).
3. Celková cena obsahuje veškeré náklady zhotovitele na provádění předmětu smlouvy včetně úklidových prostředků, dodávky a doplňování hygienických prostředků. V celkové ceně není obsažena cena za mimořádný úklid.
4. V případě neprovedení některých úklidových služeb dohodnutých touto smlouvou bude celková i měsíční cena snížena o tyto neprovedené služby dle čl. VI.
5. Objednatel se na základě měsíční fakturace zavazuje zhotoviteli uhrazovat sjednanou smluvní cenu za řádně provedené dílo.

VI. ODPOVĚDNOST ZA VADY

1. Zhotovitel odpovídá za řádné provádění předmětu smlouvy v dohodnutém rozsahu. V případě neprovedení některé části úklidových služeb dle smlouvy zapíše objednatel nejpozději následující pracovní den neprovedené práce do knihy závad s uvedením data, druhu práce, místa, ceny za jednotku dle kalkulace (příloha č. 4), počtu měrných jednotek a výsledné ceny za neprovedené služby. Kopii každého zápisu zašle vždy do 10,00 hodin pověřené osobě zhotovitele elektronickou poštou. V případě nesouhlasu se zjištěnými závadami se pověřená osoba zhotovitele dostaví nejpozději do 14,00 hodin k prohlídce pracoviště a doloží provedení reklamovaných prací. Výsledný zápis neprovedených prací v konkrétní den bude odsouhlasen pověřenými osobami obou stran. Pokud neprovedené práce z předešlého dne zhotovitel neprovede následující den do 14,00 hodin, budou zapsány do Měsíčního součtu cen za neprovedené služby. Měsíční součet cen za neprovedené služby v jednotlivých dnech bude každý měsíc odečten z měsíční faktury a v příloze faktury v položkách uveden.
2. Zhotovitel odpovídá za kvalitu provedené práce. Nekvalitně provedené práce budou posuzovány jako práce neprovedené dle odst. 1.
3. Jiné vady a nedostatky, na které byl zhotovitel upozorněn, odstraní bezprostředně po upozornění nebo v dohodnutém termínu. Zhotovitel se zavazuje zajišťovat úklidové práce dle smlouvy bez ohledu na případné překážky v práci jeho zaměstnanců.
4. V případě, že zhotovitel nezhájí odstranění závad v dohodnutém termínu, bude na porušení povinnosti písemně upozorněn a nezjedná-li nápravu do tří pracovních dnů od

doručení tohoto upozornění, má objednatel právo zajistit odstranění závad na náklady zhotovitele.

5. Nedostatky týkající se doplňování hygienických prostředků na WC se zhotovitel zavazuje odstraňovat bezprostředně po nahlášení.
6. V případě, že nevhodné pokyny objednatele nebo nepřipravenost uklízených prostor překážejí řádnému provádění úklidových prací a služeb, je zhotovitel oprávněn přerušit v nezbytném rozsahu provádění úklidových prací a služeb do doby odstranění překážek na straně objednatele. O tomto přerušení neprodleně informuje pověřenou osobu objednatele.
7. Zaměstnancům zhotovitele je výslovně zakázáno seznamovat se s úředními písemnostmi objednatele, používat přístroje a vybavení pracovišť (elektrické a plynové spotřebiče - počítače, kopírky, faxy, telefony, rychlovarné konvice, mikrovlnné trouby, vařiče apod.) Za nedodržení tohoto zákazu odpovídá zhotovitel a je povinen nahradit škodu, kterou objednateli tímto jednáním zaměstnanci zhotovitele způsobí.
8. Zhotovitel se zavazuje zabezpečit, že jeho pracovníci nebudou žádným způsobem manipulovat s formuláři a tiskopisy, tyto opatřovat případně nalezenými razítky, nebo s tiskopisy a razítky jinak nakládat. Zhotovitel je v plném rozsahu zodpovědný za tyto manipulace.

VII.

PLATEBNÍ PODMÍNKY

1. Vyúčtování úklidových prací bude prováděno zpětně na základě faktur 1 x měsíčně k poslednímu dni měsíce. Účetní doklad (faktura) bude vystavena vždy po splnění všech závazků vyplývajících z této smlouvy a doručena v listinné podobě nejpozději do 10. dne následujícího měsíce. Součástí faktury budou předávací protokoly o provedených službách za daný měsíc a v případě neprovedených služeb měsíční součet odečtených cen za neprovedené služby po položkách. Faktury budou mít všechny náležitosti dle zákona č. 563/1991 Sb., v opačném případě bude vrácena zhotoviteli. Zhotovitel je povinen fakturu doplnit nebo vystavit novou. Lhůta splatnosti v takovém případě počíná běžet znovu a to od opětovného doručení náležitě opraveného či doplněného dokladu.
2. Cena za služby bude uhrazena bezhotovostním převodem na účet zhotovitele, jež bude vyznačen na účetním dokladu (faktuře). K fakturovaným cenám bude účtována DPH v sazbách platných v den uskutečnění zdanitelného plnění.
3. Mimořádný úklid (např. po haváriích, poruchách, stavebních pracích apod.) bude vykonáván na základě samostatné objednávky, kde bude specifikován rozsah prací, termín provedení a cena za tyto práce. Fakturován bude samostatně dle cenové kalkulace uvedené v příloze č. 4 na základě předávacího protokolu o skutečně provedených pracích odsouhlaseného pověřenými osobami objednatele.
4. Splatnost faktur za provedené služby se sjednává na 21 dní. Úrok z prodlení s placením daňových dokladů činí 0,05% dlužné částky za každý den prodlení.
5. Zálohy na platby se nesjednávají.

VIII.

POSKYTOVÁNÍ HYGIENICKÝCH PROSTŘEDKŮ

1. Cena za dodávku a doplňování hygienických prostředků je zakalkulována v ceně za 1 m² úklidu prostor WC.

2. Zhotovitel se zavazuje toaletní papír, tekutá mýdla a osvěžovače vzduchu doplňovat průběžně v dostatečném množství tak, aby byly na WC vždy k dispozici a nedocházelo k jejich spotřebování..
3. Případné nedostatky budou zaznamenávány do knihy závad vedené na katastrálním pracovišti a nahlášeny pověřeným osobám zhotovitele. Zhotovitel je povinen doplnit chybějící hygienické prostředky neprodleně po nahlášení.

IX. ODPOVĚDNOST ZA ŠKODU

1. Zhotovitel odpovídá za škody způsobené objednateli nebo třetí osobě svou činností při provádění prací a dodávek. Takto vzniklé škody je zhotovitel povinen neprodleně, nejpozději následujícího dne po poskytnutí služby, oznámit objednateli. Následně se dohodne na způsobu nápravy a to uvedením v předešlý stav, nebo případným uhrazením vzniklé škody.
2. Nedílnou součástí této smlouvy je kopie pojistné smlouvy /pojistného certifikátu/ v příloze č. 6, jejímž předmětem je pojištění odpovědnosti za škodu způsobenou zhotovitelem třetí osobě s minimální výší pojistné částky 500.000,- Kč. Zhotovitel se zavazuje, že po celou dobu trvání této smlouvy bude pojištěn ve smyslu tohoto ustanovení a že nedojde ke snížení pojistného plnění pod částku uvedenou v předchozí větě.
3. Náklady na pojištění nese zhotovitel a jsou zahrnuty ve sjednané ceně dle čl. V.

X SALVATORNÍ USTANOVENÍ

1. V případě, že některé ustanovení této smlouvy je nebo se stane neplatné či neúčinné, zůstávají ostatní ustanovení této smlouvy platná a účinná. Smluvní strany se zavazují nahradit neplatné či neúčinné ustanovení této smlouvy ustanovením jiným, platným a účinným, které svým obsahem a smyslem odpovídá nejlépe obsahu a smyslu ustanovení původního.

XI. POVĚŘENÉ OSOBY

1. Obě strany se zavazují v průběhu smluvního vztahu spolupracovat při realizaci předmětu smlouvy a k tomuto účelu určují pověřené osoby odpovědné za řešení a vyřizování běžných záležitostí a podpisování dokumentů, vyplývajících ze vzájemné součinnosti.

Pověřené osoby objednatele.

Katastrální pracoviště Frýdlant: Ing. Bc. Jana Skalická, ředitelka KP, tel. 731 411 591
email.: jana.skalicka@cuzk.cz.

K zajištění požadovaných služeb určí zhotovitel pověřenou osobu /osoby/, která je odpovědná za prováděné služby, přijímá požadavky objednatele včetně reklamací a odpovídá za jejich řešení. Zhotovitel se zavazuje, že jím určená pověřená osoba bude po dobu trvání smlouvy objednateli nepřetržitě k dispozici v pracovních dnech od 06,00 hod. do 14,00 hodin.

Pověřené osoby zhotovitele.

Sdružení TULIPAN, z. s.:

- Bc. Marcela Doušová, tel.: +420 608 174 512, email: dousova@sdruzenitulipan.cz
- Jan Lelek, tel.: +420 725 488 297 email: lelek@sdruzenitulipan.cz

XII. ZÁVĚREČNÁ UJEDNÁNÍ

1. Změny telefonních čísel, adres a jmen pověřených osob jsou strany povinny neprodleně oznámit druhé straně.
2. Veškeré v tomto smluvním vztahu neupravené skutečnosti se řídí obecně platnými právními předpisy České republiky, občanským zákoníkem zvláště.
3. Smluvní strany se zavazují vzájemně spolupracovat a poskytnout si veškerou součinnost a informace potřebné pro řádné plnění svých závazků vyplývajících z této smlouvy. Smluvní strany jsou povinny informovat se navzájem o všech jim známých skutečnostech, které jsou nebo mohou být důležité pro řádné plnění této smlouvy. Případné spory obou stran se řeší přednostně dohodou. Nebude-li smírného řešení dosaženo, budou spory řešeny u věcně a místně příslušného soudu podle sídla objednatele.
4. Veškeré změny nebo doplňky této smlouvy budou prováděny výhradně formou písemného dodatku podepsaného statutárními zástupci obou stran.
5. Vzhledem k veřejnoprávnímu charakteru objednatele zhotovitel výslovně prohlašuje, že je s touto skutečností obeznámen a souhlasí se zpracováním svých údajů objednatelem a se zveřejněním této smlouvy nebo její části za dodržení podmínek vyplývajících z příslušných právních předpisů, zejména zákona č.134/2016 Sb., o zadávání veřejných zakázek, zákona č. 106/1999 Sb., o svobodném přístupu k informacím a zákona č. 101/2000 Sb., o ochraně osobních údajů a o změně některých zákonů, všechny normy ve znění pozdějších předpisů.
6. Zhotovitel souhlasí se shromažďováním, uchováváním a zpracováním svých osobních údajů (jména a příjmení, adresy trvalého, příp. přechodného bydliště, data narození, telefonního čísla) obsažených v této smlouvě objednatelem (příp. jeho zaměstnanci), a to pouze pro účely vedení evidence a majetkoprávní agendy, projednání ve statutárních orgánech a zveřejnění rozhodnutí těchto orgánů, uzavření smluv apod., ve kterých jsou tyto údaje obsaženy, tj. všude tam, kde lze uvedením osobních údajů předejít záměně účastníků právního vztahu. Tento souhlas je poskytován na dobu neurčitou, nejdéle však do okamžiku, kdy pomine účel, pro který budou uvedené osobní údaje zpracovány, s výjimkami stanovenými zvláštními předpisy.
7. Vzhledem k tomu, že prováděné dílo je financováno z veřejných prostředků, je zhotovitel dle §2 písm. e) zákona č. 320/2001 Sb., o finanční kontrole ve veřejné správě a o změně některých zákonů (zákon o finanční kontrole), ve znění pozdějších předpisů, osobou povinnou spolupůsobit při výkonu finanční kontroly.
8. V průběhu zhotovování díla, není zhotovitel oprávněn poskytovat výsledky činnosti jiným osobám. Zhotovitel se zavazuje během plnění smlouvy i po předání díla objednateli, zachovávat mlčenlivost o všech skutečnostech, o kterých se dozví od objednatele v souvislosti s plněním smlouvy (se zhotovením díla). Povinnost mlčenlivosti se vztahuje i na zaměstnance zhotovitele a na všechny další osoby, které zhotovitel k plnění předmětu smlouvy zmocnil.
9. Smluvní strany tímto prohlašují, že neexistuje žádné ústní jednání, smlouva či řízení některé smluvní strany, které by nepříznivě ovlivnilo výkon jakýchkoliv práv a povinností

dle této smlouvy. Zároveň potvrzují svým podpisem, že veškerá ujištění a dokumenty dle této smlouvy jsou pravdivé, platné a právně vymahatelné.

10. Smlouva nabývá platnosti a účinnosti dnem zveřejnění v registru smluv. Zhotovitel souhlasí s uveřejněním této smlouvy, případných dodatků uzavřených k této smlouvě, dalších smluv na tuto smlouvu navazujících, jakož i s uveřejněním dalších aspektů tohoto smluvního vztahu v souladu se zákonem č. 340/2015 Sb., o zvláštních podmínkách účinnosti některých smluv, uveřejňování těchto smluv a o registru smluv (zákon o registru smluv), ve znění pozdějších předpisů. Zhotovitel před podpisem smlouvy zřetelně označí ve smlouvě ty části, jež považuje za obchodní tajemství či konstatuje, že žádná část dohody není považována za obchodní tajemství. Za obchodní tajemství nemůže být nikdy považována výše ceny za poskytnuté plnění a další skutečnosti nenaplňující definici § 504 zákona č. 89/2012 Sb., občanský zákoník, ve znění pozdějších předpisů.
11. Tato smlouva je vyhotovena ve dvou provedeních se stejnou platností. Každý účastník obdrží po jednom výtisku.
12. Nedílnou součástí této smlouvy jsou níže uvedené přílohy:
 - Příloha č. 1 Rizika
 - Příloha č. 2 Specifikace pravidelných úklidových prací.
 - Příloha č. 3 Prostory určené pro úklid a počty osob.
 - Příloha č. 4 Cenová kalkulace
 - Příloha č. 5 Rozpis provádění úklidových služeb
 - Příloha č. 6 Pojistná smlouva
 - Příloha č. 7 Kniha závad

V Liberci dne: 27. 12. 2017

Objednatel:

Zhotovitel:

KATASTRÁLNÍ ÚŘAD PRO LIBERECKÝ KRAJ
se sídlem v Liberci, 1



Ing. Lubomír Týč
ředitel

Sdružení TULIPAN, z.s.
Sokolská 113/8
460 01 Liberec 1
IČ: 26672472, DIČ: CZ26672472



Mgr. Zora Machartová
ředitelka

RIZIKA

V souladu s ustanovením § 101 odst. 3) a 4), zákona č. 262/2006 Sb., zákoník práce: „Plní-li na jednom pracovišti úkoly zaměstnanci dvou a více zaměstnavatelů, jsou zaměstnavatelé povinni vzájemně se písemně informovat o rizicích a přijatých opatření k ochraně před jejich působením, vzájemně spolupracovat při zajišťování bezpečnosti a ochrany zdraví při práci. Každý zaměstnavatel je přitom povinen zajistit, aby činnosti a práce byly organizovány, koordinovány a prováděny tak, aby byli současně chráněni i zaměstnanci dalšího zaměstnavatele, a spolupracovat při zajištění bezpečného, nezávadného a zdraví neohrožujícího pracovního prostředí pro všechny zaměstnance na pracovišti“.

Upozornění objednatele na možná rizika v oblasti bezpečnosti práce a požární ochrany během vykonávání úklidových činností v budově Katastrálního úřadu pro Liberecký kraj, Katastrálního pracoviště v ul. Míru č. 163 ve Frýdlantu v Čechách:

Objednatel: Katastrální úřad pro Liberecký kraj
Zhotovitel: Sdružení TULIPAN, z. s.

V prostorech provádění úklidu Vašimi zaměstnanci dle příloh č. 2 a 3 se na uvedených pracovištích Katastrálního úřadu vyskytují rizika charakteristická pro práce administrativního charakteru. Jedná se zejména o tato rizika:

- možnost pádů na rovině a z výšky (ze schodů) při pohybu na vnitřních a venkovních komunikacích pracovišť, uklouznutí po mokré čerstvě setřené podlaze,
- úraz pracovníka v důsledku účinků mechanických rizik (možnost naražení na ostré hrany a rohy kancelářského nábytku a zařízení budov, vyčnívající ostré nebo špičaté předměty, hrubý nebo nerovný povrch čištěného předmětu),
- možnost pádu předmětů a věcí z kancelářského zařízení na pracovníka při provádění úklidu (pád břemene, nevhodné úchopové vlastnosti),
- možnost pádu osob z výšky při provádění úklidu vysokého nábytku a kancelářského zařízení ze žebříku, schůdků, pracovní plošiny nebo vyvýšených pracovních míst,
- možnost pořezání od rozbitých skleněných výplní oken a dveří při jejich mytí,
- možnost pádu z výšky při mytí oken,
- zakopnutí o pracovní nástroj – naražení, pohmoždění,
- vystavení chemikáliím. Některé čisticí roztoky, které se při úklidu používají, mohou být nebezpečné při zasažení nechráněných částí těla (kůže, oči apod.),
- možnost úrazu elektrickým proudem při neodborném zásahu do elektrických vedení a zařízení budov a nesprávnou manipulací s elektrickými spotřebiči umístěnými na pracovištích,
- požár v důsledku zahoření cigaretových nedopalků vysypaných do směsného odpadu, nebo nevhodným skladováním textilií nasáklých hořlavými kapalinami.

Základní opatření pro předcházení mimořádným událostem nebo jejich následkům:

- školení o právních a ostatních předpisech BOZP, včetně interních předpisů objednatele,
- seznámení pracovníků s povahou místa výkonu práce včetně existujících rizik, opatřeních přijatých proti jejich působení a s pracovními postupy,
- školení zaměřené na rozpoznání otravy způsobené chemickými látkami a přípravky včetně způsobů poskytnutí předlékařské první pomoci,

- poskytování osobních ochranných pracovních prostředků a pravidelná kontrola jejich používání,
- používání pouze určených a nepoškozených mechanizačních prostředků, náradí a pomůcek, včetně jejich zajištění proti pádu při práci ve výšce (např. remínky, pásy apod.),
- podlahy v budově vytírat nejen do čista, ale také do sucha, používat při úklidu bezpečnostní informační cedule,
- dodržovat pravidla křížové kontaminace při úklidu,
- při práci ve výškách přijmout opatření proti pádu osob v souladu s požadavky právních předpisů,
- používání pouze schválených pracovních a technologických postupů stanovených pro konkrétní úklidové práce,
- ustanovení osoby odpovědné za organizaci práce, provádění průběžné kontrolní činnosti a obsluhy technických zařízení,
- dodržování zákazu kouření nebo manipulace s ohněm v budově. Cigaretové nedopalky z kuřárny vyhazovat do samostatných nehořlavých nádob,
- dodržování pravidel pro manipulaci a skladování textilií, hořlavých kapalin a jiných nebezpečných chemických látek a přípravků používaných při úklidu. Tyto látky skladovat předepsaným způsobem dle předpisů.

Z hlediska požární ochrany je budova Katastrálního pracoviště v ul. Míru č. 163 ve Frýdlantu v Čechách zařazena mezi činnosti bez zvýšeného požárního nebezpečí, kde se neprovozují činnosti, uvedené v § 4 odst. 2 a 3 zákona 133/1985 Sb. ve znění pozdějších předpisů. V budově ani ve venkovních prostorách nejsou kromě papíru používány ani uskladněny žádné nebezpečné chemické látky a přípravky.

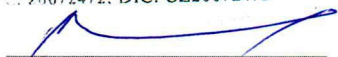
Pracovníci zhotovitele jsou povinni dodržovat požární poplachové směrnice Katastrálního úřadu pro Liberecký kraj, které jsou vyvěšeny na chodbách všech podlaží budovy.

Objednatel provádí pravidelnou údržbu a revize technických zařízení v budově v souladu s právními předpisy a s pokyny výrobců.

S riziky a přijatými opatřeními k ochraně před jejich působením byl seznámen dne: 1. 1. 2018

Zhotovitel:

Společnost TULIPAN, z.s.
Sokolská 113/8
460 01 Liberec 1
IČ: 26672472, DIČ: CZ26672472


Mgr. Zora Machartová
ředitelka

**Specifikace pravidelných úklidových prací
v budově Katastrálního úřadu pro Liberecký kraj, Katastrální pracoviště Frýdlant.**

1) Denní úklid:

- vytírání podlah v kanceláři č. 6, na WC (2x), v kuchyňce, v chodbách včetně schodiště a včetně vyklepání rohožek:
 - podlahová plocha 131 m²;
- mytí, čištění a dezinfekce:
 - záchodové mísy 2 ks;
 - umyvadla 2 ks;
 - vodovodní baterie 4 ks;
 - kuchyňská linka a dřez v kuchyňce 1 ks;
 - výlevka 1 ks;
- vynášení odpadkových košů včetně doplnění sáčků a přesunu odpadu v pytlích na určené místo - 16 ks.

2) Týdenní úklid:

- vysávání koberců v kancelářích:
 - podlahová plocha 131 m²;
- otírání prachu z nábytku (stoly, židle, skříně apod.), telefonních přístrojů - 7 kanceláří
- otírání prachu z vnitřních parapetů - 14 ks;
- mytí a leštění zrcadel:
 - 3 ks, z toho 2 ks zrcadel na WC, 1ks na chodbě úřadu;
- mytí zábradlí na schodišti z přízemí do 1. poschodí;
- čištění prosklených dveří v prostorách přístupných veřejnosti (dveře do kanceláře č. 6) 1 ks.

3) Měsíční úklid:

- mytí keramických obkladů WC a kuchyňky:
 - 2 WC;
 - 1 kuchyňka;
- mytí a dezinfekce odpadkových košů:
 - 16 ks.

4) Úklid 1x za 6 měsíců:

- mytí dveří včetně mytí a dezinfekce klik:
 - 15 ks;
- ometání, vysávání pavučin na stěnách i stropu všech místností, ve kterých je prováděn úklid (kanceláře, chodby, WC, kuchyňka) – 12 místností;
- čištění a mytí radiátorů:
 - 19 ks;
- oboustranné mytí oken včetně rámu a venkovních parapetů:
 - okna 16 ks, z toho 11 ks v kancelářích, 3 ks na WC a v kuchyňce, 2 ks v mezipatře;
 - venkovní parapety 15 ks;
- čištění žaluzií:
 - 14 ks horizontálních žaluzií;

- praní záclon včetně sundání a pověšení:
 - 11 ks;
- leštění nábytku v kancelářích – 7 kanceláří;
- údržba osoušečů rukou na WC - vypouštění vody ze zásobníku, kontrola a čištění prachového filtru umytím ve vodě a osušení (1 ks v každém osoušeči)
 - 2 ks osoušečů.

5) Úklid 1x za rok:

- mokré čištění koberců:
 - podlahová plocha 131 m²;
- čištění a mytí svítidel umělého osvětlení:
 - 26 ks, z toho 21 ks větších svítidel, 5 ks menších svítidel;
- úklid suterénu ve dvou místnostech bývalého archivu (zametení betonových podlah)
 - podlahová plocha 58 m².
- pastování lina v kanceláři č. 6, na chodbách a na schodišti:
 - podlahová plocha 107 m².

6) Hygienické prostředky:

- dodávka a průběžné doplňování hygienických prostředků na WC:
 - dvouvrstvého vymačkávaného měkkého bílého toaletního papíru pro 2 ks záchodových mís, 1 zásobník na každém WC – předpoklad 1x denně;
 - tekutého mýdla do 3 ks zásobníků o objemu 1 litr na WC (2x) a v kuchyňce - předpoklad 1x za 3 měsíce;
 - osvěžovačů vzduchu 2 ks náplní do strojků na WC - předpoklad 1x měsíčně.

I. UPŘESNĚNÍ PROVÁDĚNÍ ÚKLIDOVÝCH PRACÍ.

1) Vytírání podlah.

Vytírání podlah WC bude prováděno jinými prostředky než vytírání podlah kuchyňek, jinými prostředky bude prováděno vytírání chodeb, schodišť a kanceláří. Vždy budou použity speciální prostředky určené k použití do jednotlivých prostor.

2) Mytí zařízení.

K mytí dřezu, kuchyňské linky a vodovodních baterií budou používány k tomu určené prostředky neobsahující abraziva, aby nedocházelo k poškození zařízení.

3) Mytí oken.

Mytí oken na budově bude prováděno z obou stran bez demontáže.

4) Čištění svítidel.

Čištění svítidel umělého osvětlení bude prováděno omytím plastových krytů a odstraněním prachu z tělesa svítidel a kovových mřížek. Před omytím budou kryty svítidel demontovány.

5) Otírání prachu z nábytku.

Prach bude otírán z kancelářského vybavení (stoly, židle, skříně apod.). Prach nebude otírán z výpočetní techniky a telefonních přístrojů! Prach nebude také otírán z kancelářského zařízení, na kterém budou umístěny listiny a jiné dokumenty.

6) Vynášení odpadkových košů – třídění odpadu.

Odpad z odpadkových košů bude vysypán do pytlů dodaných zhotovitelem a ukládán do plastových nádob pro směsný odpad. Do košů budou doplňovány mikrotenové sáčky dodané dodavatelem.

II. TERMÍNY PROVÁDĚNÍ ÚKLIDOVÝCH PRACÍ.

1) Denní úklidové práce.

Pravidelné denní úklidové práce dle čl. I. odst. 1) a doplňování hygienických prostředků bude probíhat na pracovišti v pracovní dny od 6,30 do 13,30 hodin.

2) Týdenní úklidové práce.

Týdenní úklidové práce dle čl. I. odst. 2) budou prováděny dle Rozpisu provádění úklidových prací, který je přílohou č. 5 smlouvy o dílo a obsahuje přesné termíny provádění jednotlivých pravidelných týdenních úklidových prací.

3) Měsíční úklidové práce.

Záznam o provedení pravidelných měsíčních úklidových prací dle čl. I. odst. 3) bude uveden v měsíčním předávacím protokolu /listu kvality apod./ včetně soupisu provedených prací a data, kdy byly práce provedeny.

4) Půlroční a roční úklidové práce.

Půlroční a roční úklidové práce dle čl. I. odst. 4) a 5) budou prováděny dle Rozpisu provádění úklidových prací, který je přílohou č. 5 smlouvy o dílo a je v něm uvedeno období, ve kterém budou práce provedeny. Záznam o provedení pravidelných půlročních a ročních úklidových prací bude uveden v měsíčním předávacím protokolu /listu kvality apod./ včetně soupisu provedených prací a data, kdy byly práce provedeny.

5) Doplňování hygienických prostředků dle čl. I odst. 8) je časově omezeno na pracovní dny v době od 06,30 do 13,30

V Liberci dne: 27.12.2017

Objednatel:

Zhotovitel:

KATASTRÁLNÍ ÚŘAD PRO LIBERECKÝ KRAJ
se sídlem v Liberci, 1



Ing. Lubomír Týč
ředitel

Sdružení TULIPAN, z.s.
Sokolská 113/8
460 01 Liberec 1
IČ: 26672472, DIČ: CZ26672472

Mgr. Zora Machartová
ředitelka

STATISTICKÝ ÚŘAD
ČESKÉ REPUBLIKY
Městské náměstí 15
102 00 Praha 10

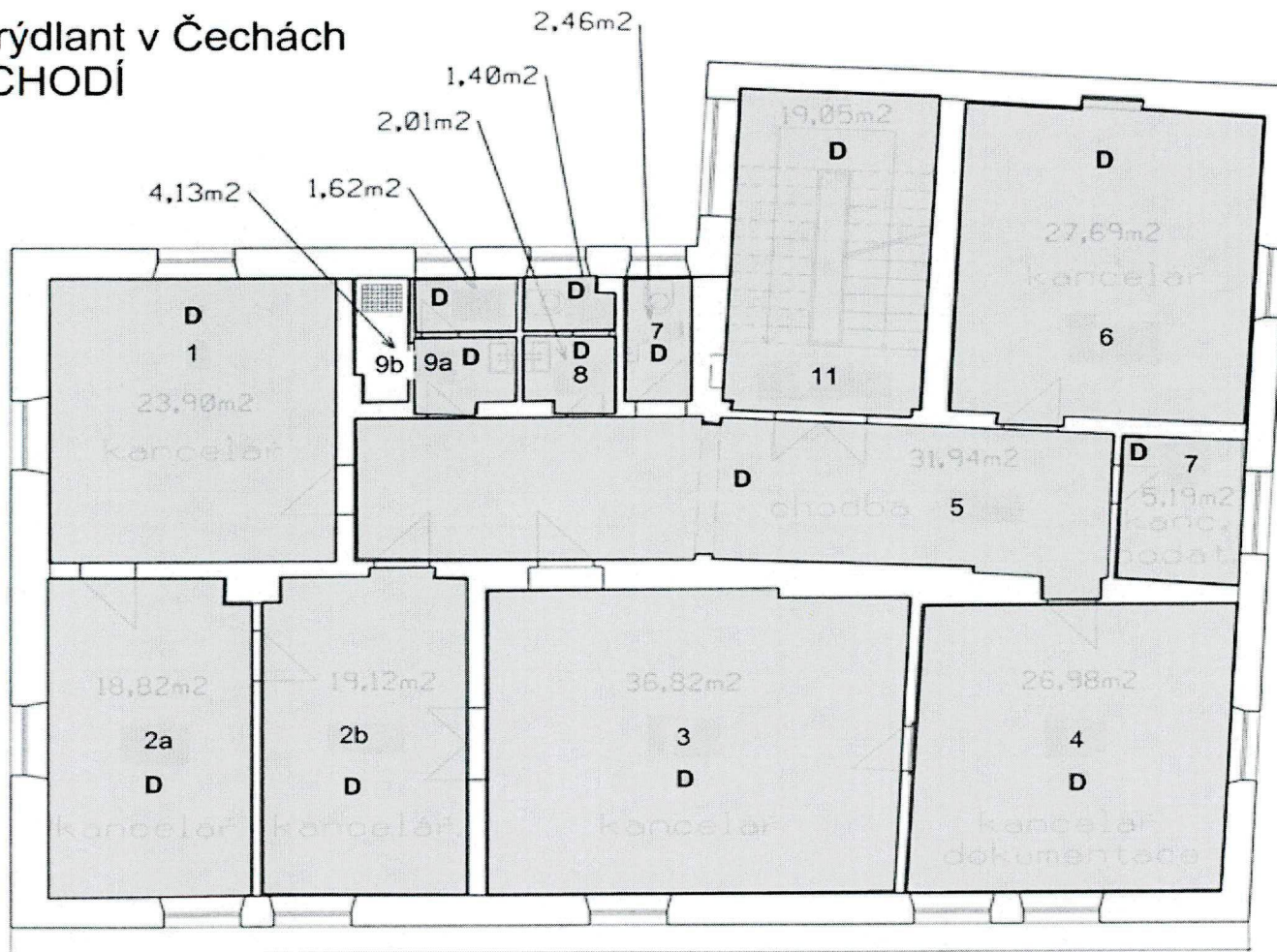
KATASTRÁLNÍ ÚŘAD PRO LIBERECKÝ KRAJ
[Jméno v libereckém]

100

Prostory určené pro úklid v budově Katastrálního pracoviště ve Frýdlantu

Číslo	Účel	užit.pl.m ²	L - lino, D - dlažba, K - koberec, B - beton	kancel.pl.m ²	ost.pl.m ²	Úklid	poznámka
1. POSCHODÍ							
1	Kancelář	23,90	K	23,90		denně	Vysávání koberce 1x týdně
2a	Kancelář	18,82	K	18,82		denně	Vysávání koberce 1x týdně
2b	Kancelář	19,12	K	19,12		denně	Vysávání koberce 1x týdně
3	Kancelář	36,82	K	36,82		denně	Vysávání koberce 1x týdně
4	Kancelář	26,98	K	26,98		denně	Vysávání koberce 1x týdně
5	Chodba	31,94	L		31,94	denně	
6	Kancelář	27,69	L	27,69		denně	
7	WC	2,46	L		2,46	denně	
8	WC	3,41	L		3,41	denně	
9a	Kuchyňka	3,75	L		3,75	denně	
9b	Úklid	2,00			nepožaduje se	nepožaduje se	
10	Podatelna	5,19	K	5,19		denně	Vysávání koberce 1x týdně
11	Schodiště	19,05	L		19,05	denně	
Celkem 1. poschodí		221,13		158,52	60,61	219,13	
PŘÍZEMÍ							
1	Schodiště	13,6	D		13,6	denně	
15	Chodba	8,87	L		8,87	denně	
16	Schodiště	19,7	L		19,7	denně	
Celkem přízemí		42,17		0,00	42,17	42,17	
SUTERÉN							
5	Sklad	25,58	B		25,58	1x za rok	
8	Sklad	32,23	B		32,23	1x za rok	
Celkem suterén		57,81		0,00	57,81	57,81	
SOUHRN							
Druh místnosti	Podlahová krytina	Plocha v m ² v jednotlivých podlažích			Plocha celkem v m ²		
		1. PP	1. NP	2. NP			
Kanceláře	lino			27,69	27,69		
	koberec			130,83	130,83		
Kuchyňka	lino			3,75	3,75		
Sociální zařízení (WC)	lino			5,87	5,87		
Chodby	lino		8,87	31,94	40,81		
Schodiště + mezipatro	keramická dlažba		13,60		13,60		
	lino		19,70	19,05	38,75		
Sklep	beton	57,81			57,81		
Jednotlivá podlaží celkem v m2		57,81	42,17	219,13	319,11		

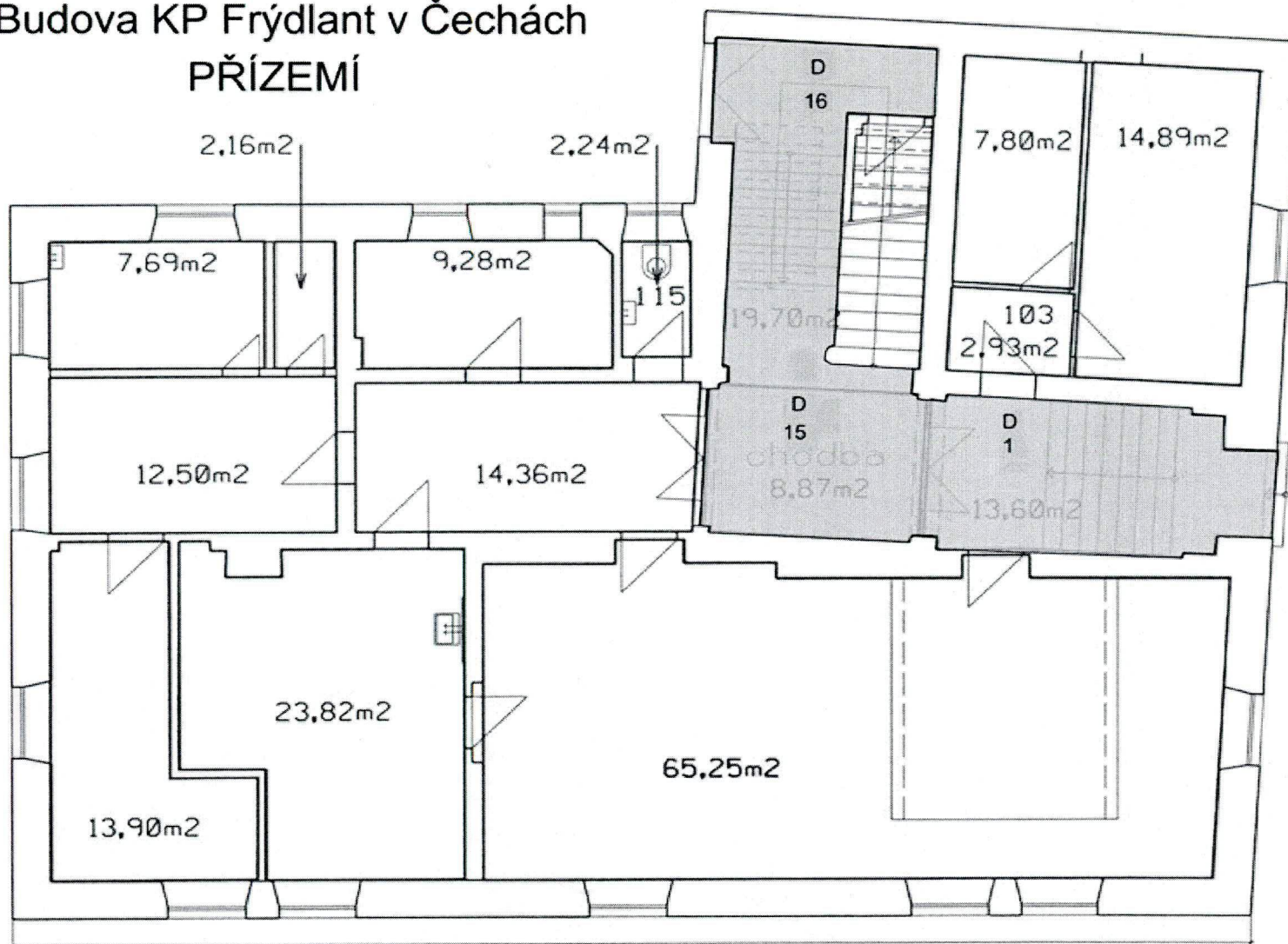
Budova KP Frýdlant v Čechách 1. POSCHODÍ



D - Denní úklid
pozn.: při provádění denního úklidu v místnostech s
kobercem vysávání podlahy 1x za týden

Budova KP Frýdlant v Čechách

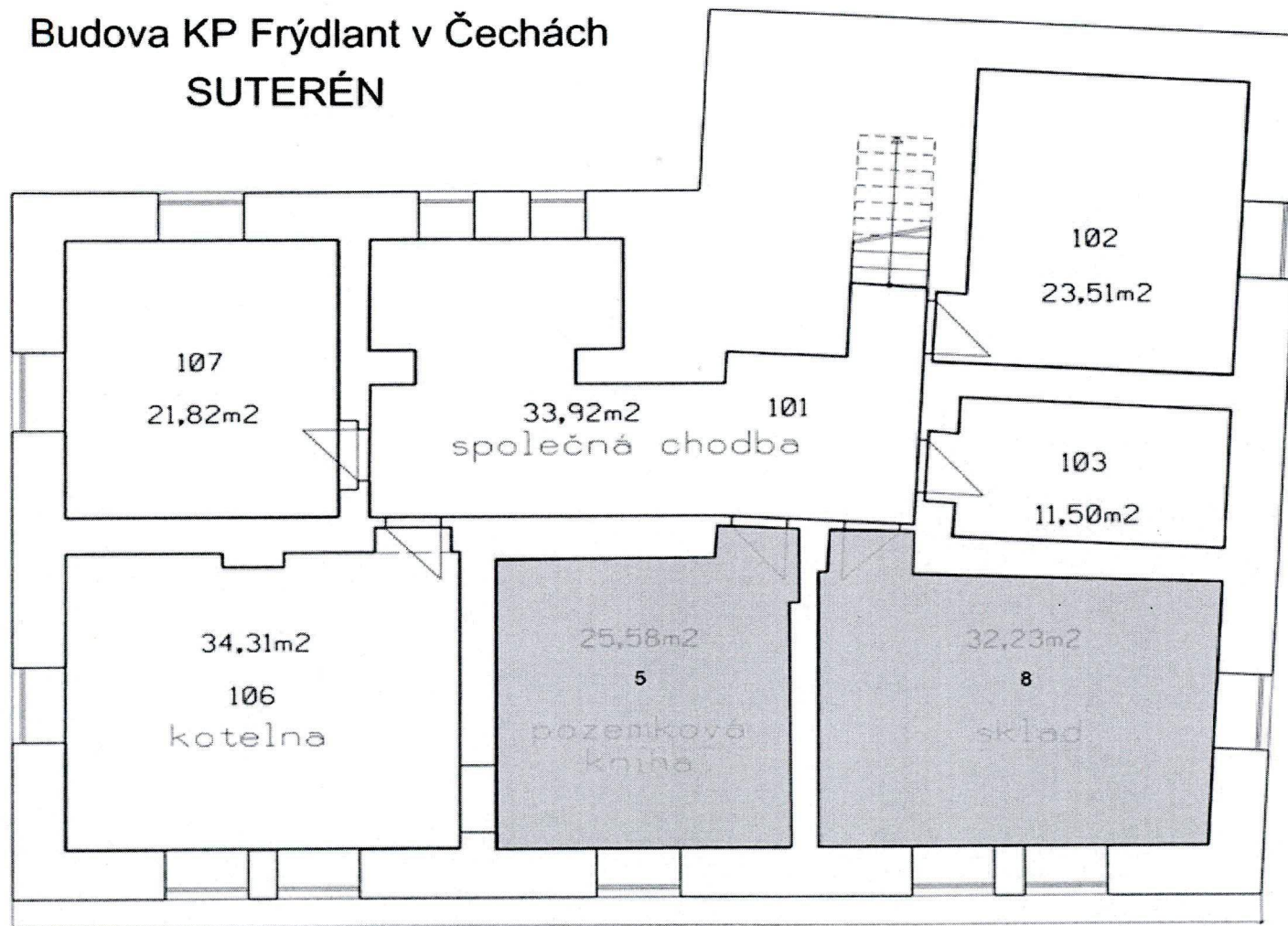
PŘÍZEMÍ



20210

D - Denní úklid

Budova KP Frýdlant v Čechách
SUTERÉN



20310

R - roční úklid

**Počty osob Katastrálního pracoviště Frýdlant a počet toalet pro určení množství
přidělovaných hygienických prostředků**

Poschodí	Počet mís WC		Počet zaměstnanců	
	WC muži	WC ženy	muži	ženy
1. poschodí	1	1	3	5
CELKEM	1	1	3	5

Sdružení TULIPAN, z.s.

Sokolská 113/8

460 01 Liberec 1

IČ: 26672472. DIČ: CZ26672472

Cenová kalkulace úklidových služeb a hygienických prostředků

Název položky	MJ	Počet MJ	Cena za MJ bez DPH	Denně	Týdně	Měsíčně	Půlročně	Ročně	Celková cena bez DPH	Celková cena s DPH
Katastrální pracoviště Frýdlant										
Vytírání podlah										
kanceláře (lino)	m ²	28,00	0,40	501					5611,20	6789,55
chodby (lino)	m ²	41,00	0,40	501					8216,40	9941,84
schodiště + mezipatro (lino, dlažba)	m ²	52,00	0,40	501					10420,80	12609,17
WC včetně doplňování hygienických prostředků (lino)	m ²	6,00	0,40	501					1202,40	1454,90
kuchyňka (lino)	m ²	4,00	0,40	501					801,60	969,94
Pastování a leštění podlah										
v kanceláři č. 6, na chodbách a na schodišti	m ²	107,00	46,00				4		19688,00	23822,48
Vysávání koberců										
kanceláře	m ²	131,00	0,50		104				6812,00	8242,52
čištění koberců	m ²	131,00	25,00					2	6550,00	7925,50
Mytí, čištění a dezinfekce										
záchodové mísy	kus	2,00	0,50	501					501,00	606,21
umyvadla na WC	kus	2,00	0,40	501					400,80	484,97
vodovodní baterie na WC a v kuchyňce	kus	3,00	0,40	501					601,20	727,45
vodovodní baterie v úklidové místnosti	kus	1,00	0,40	501					200,40	242,48
kuchyňská linka a dřez v kuchyňce	kus	1,00	0,40	501					200,40	242,48
výlevka	kus	1,00	0,50	501					250,50	303,11
odpadkové koše	kus	16,00	0,40			24			153,60	185,86
Mytí										
neprosklené dveře včetně klik	ks	15,00	2,00				4		120,00	145,20
keramické obklady WC a kuchyňka	počet místností	3,00	3,50			24			252,00	304,92
radiátory	ks	19,00	2,50				4		190,00	229,90
svítidla	ks	26,00	3,50					2	182,00	220,22
zábradlí schodiště	provedení	1,00	5,00		104				520,00	629,20
Čištění a leštění prosklených ploch										
oboustranné mytí oken včetně rámu	ks	16,00	174,14				4		11144,96	13485,40
venkovní parapety	ks	15,00	1,20				4		72,00	87,12
zrcadla na WC	ks	2,00	0,30		104				62,40	75,50
zrcadlo na chodbě	ks	1,00	0,40		104				41,60	50,34
prosklené dveře u kanceláře č. 6	ks	1,00	5,00		104				520,00	629,20

Cenová kalkulace úklidových služeb a hygienických prostředků

Název položky	MJ	Počet MJ	Cena za MJ bez DPH	Denně	Týdně	Měsíčně	Půlročně	Ročně	Celková cena bez DPH	Celková cena s DPH
Ostatní										
otírání prachu z nábytku a vybavení kanceláře	počet místností	7,00	0,60		104				436,80	528,53
leštění nábytku v kanceláři	počet místností	7,00	8,00				4		224,00	271,04
otírání prachu z vnitřního parapetu	ks	14,00	0,30		104				436,80	528,53
praní záclon včetně sundání a pověšení	ks	11,00	20,00				4		880,00	1064,80
vynášení odpadkových košů z kanceláří a chodeb včetně doplnění sáčků a přesunu odpadu	ks	16,00	0,40	501					3206,40	3879,74
čištění horizontálních žaluzií	ks	14,00	20,00				4		1120,00	1355,20
ometání a vysávání pavučin z místností	počet místností	12,00	2,50				4		120,00	145,20
údržba osoušečů rukou na WC - vypouštění vody ze zásobníku, kontrola a čištění prachového filtru umytím ve vodě a osušením (1 ks v každém osoušeči)	ks	2,00	1,50				4		12,00	14,52
úklid suterénu - sklep 2 místnosti	m ²	58,00	0,60					2	69,60	84,22
CELKOVÁ NABÍDKOVÁ CENA V KČ ZAOKROUHLNÁ NA 2 DESETINNÁ MÍSTA:									81220,86	98277,24
MĚSÍČNÍ NABÍDKOVÁ CENA V KČ:										4094,89
Mimořádný úklid										
úklid na objednávku po haváriích, poruchách, stavebních pracích a pod.	m ²	1,00	3,00						3,00	3,63

Sdíružení TULIPAN, z.s.
 Sokolská 113/8
 460 01 Liberec 1
 IČ: 26672472, DIČ: CZ26672472

**Rozpis provádění úklidových služeb v budově Katastrálního pracoviště v ul. Míru č. 163
ve Frýdlantu v Čechách**

Týdenní úklid:

1. vysávání koberců v kancelářích:

Termín provedení:

Pondělí

2. otírání prachu z nábytku (stoly, židle, skříně apod.), telefonních přístrojů - 7 kanceláří:

Termín provedení:

Úterý

3. otírání prachu z vnitřních parapetů - 14 ks:

Termín provedení:

Úterý

4. mytí a leštění zrcadel:

Termín provedení:

Středa

5. mytí zábradlí na schodišti z přízemí do 1. poschodí:

Termín provedení:

Středa

6. čištění prosklených dveří v prostorách přístupných veřejnosti (dveře do kanceláře č. 6):

Termín provedení:

Čtvrtek

Měsíční úklid:

1. mytí keramických obkladů WC a kuchyňky:

Termín provedení:

Poslední týden v měsíci

2. mytí a dezinfekce odpadkových košů:

Termín provedení:

Druhý týden v měsíci

Úklid 1x za 6 měsíců:

1. mytí dveří včetně mytí a dezinfekce klik:

Termín provedení:

Květen

Září

2. ometání, vysávání pavučin na stěnách i stropu všech místností, ve kterých je prováděn úklid (kanceláře, chodby, WC, kuchyňka):

Termín provedení:

Květen

Září

3. čištění a mytí radiátorů:

Termín provedení:

Květen

Září

4. oboustranné mytí oken včetně rámu a venkovních parapetů:

Termín provedení:

Květen

Září

5. čištění žaluzií:

Termín provedení:

Květen

Září

6. praní záclon včetně sundání a pověšení:

Termín provedení:

Květen

Září

7. leštění nábytku v kancelářích:

Termín provedení:

Květen

Září

8. údržba osoušečů rukou na WC - vypouštění vody ze zásobníku, kontrola a čištění prachového filtru umytím ve vodě a osušení (1 ks v každém osoušeči):

Termín provedení:

Květen

Září

1) Úklid 1x za rok:

1. mokré čištění koberců:

Termín provedení:

Září

2. čištění a mytí svítidel umělého osvětlení:

Termín provedení:

Září

3. úklid suterénu ve dvou místnostech bývalého archivu (zametení betonových podlah):

Termín provedení:

Září

4. pastování lina v kanceláři č. 6, na chodbách a na schodišti:

Termín provedení:

Září

V Liberci dne 27.12.2017

Objednatel:

Zhotovitel:

KATASTRÁLNÍ ÚŘAD PRO LIBERECKÝ KRAJ
se sídlem v Liberci, 1



Ing. Lubomír Týč
ředitel

Sdružení TULIPAN, z.s.
Sokolská 113/8
460 01 Liberec 1
IČ: 26672472, DIČ: CZ26672472

Mgr. Zora Machartová
ředitelka

KRAJSKÝ ÚŘAD PRO ÚBERECKÝ KRAJ
v Liberci v Liberci

Úřadní státní úřad
v Liberci
v Liberci
v Liberci

Pojistná smlouva č.8066720316

Smluvní strany:

ČSOB Pojišťovna, a. s., člen holdingu ČSOB

se sídlem Masarykovo náměstí 1458, Zelené Předměstí
53002 Pardubice, Česká republika

IČO: 45534306, DIČ: CZ699000761

zapsaná v obchodním rejstříku u Krajského soudu Hradec Králové, oddíl B, vložka 567
(dále jen „pojistitel“)

tel.: 800 100 777 fax: 467 007 444 www.csobpoj.cz

a

Sdružení TULIPAN, z.s.

se sídlem / místem podnikání Sokolská 113/8
46001 Liberec I-Staré Město

IČO: 26672472

L 5173 vedená u Krajského soudu v Ústí nad Labem

(dále jen „pojistník“)

uzavírají

tuto pojistnou smlouvu podle zákona č. 89/2012 Sb., občanský zákoník, ve znění pozdějších předpisů (dále jen „občanský zákoník“).

Článek I.

Úvodní ustanovení

- Nedílnou součástí pojistné smlouvy jsou Všeobecné pojistné podmínky – obecná část VPP OC 2014 (dále jen „VPP OC 2014“) stejně jako další pojistné podmínky uvedené v této pojistné smlouvě.
 - Není-li touto pojistnou smlouvou dále výslovně sjednáno jinak, je pojištěným v jednotlivých pojištěních sjednaných touto pojistnou smlouvou:
 - v jakémkoliv pojištění majícím charakter pojištění věci nebo jiného majetku vždy vlastník věci či jiného majetku, na něž se pojištění sjednané touto pojistnou smlouvou vztahuje, k okamžiku počátku pojištění,
 - ve všech ostatních pojištěních:
- Sdružení TULIPAN, z.s.**
Sokolská 113/8
46001 Liberec I-Staré Město
IČO: 26672472
- Není-li touto pojistnou smlouvou dále výslovně sjednáno jinak, je oprávněnou osobou ve všech pojištěních sjednaných touto pojistnou smlouvou:
 - pojištěný, pokud nejde o případ uvedený v bodu b)
 - pojistník v pojištění cizího pojistného nebezpečí, splní-li podmínky stanovené občanským zákoníkem.
 - Není-li touto pojistnou smlouvou dále výslovně dohodnuto jinak, sjednávají se všechna pojištění sjednaná touto pojistnou smlouvou s následující pojistnou dobou:
Počátek pojištění: 10.03.2017 00:00 hodin
Pojištění se sjednává na dobu neurčitou.

Článek II.

Pojistnou smlouvou sjednaná pojištění a jejich rozsah

1. Živelní pojištění

V souladu s článkem I. pojistné smlouvy se toto pojištění řídí také Všeobecnými pojistnými podmínkami – zvláštní část Živelní pojištění VPP Z 2014 (dále jen „VPP Z 2014“), které jsou nedílnou součástí a přílohou této pojistné smlouvy.

ROZSAH POJIŠTĚNÍ

předmět pojištění: 1. Soubor věcí movitých s výjimkou zásob a věcí uvedených v čl. III, odst. 2 a 3 VPP		specifikace předmětu pojištění: soubor věcí movitých, zařízení a vybavení kanceláří, dílen, včetně počítačů a keramických pecí atd.		
místo pojištění: Sokolská 113/8, 46001 Liberec I-Staré Město		vlastnictví předmětu pojištění: vlastní	pojistná hodnota: nová cena	
Pojištění se sjednává pro případ negativního působení pojistných nebezpečí:	horní hranice pojistného plnění (Kč):	způsob pojištění ¹⁾ :	spoluúčast:	roční pojistné (Kč):
FLEXA	1 500 000		1 000 Kč	508
Vodovodní škoda	525 000	Z	1 000 Kč	158

předmět pojištění: 2. Soubor zásob s výjimkou věcí uvedených v čl. III, odst. 2 a 3 VPP		specifikace předmětu pojištění: zásoby		
místo pojištění: Sokolská 113/8, 46001 Liberec I-Staré Město		vlastnictví předmětu pojištění: vlastní	pojistná hodnota: nová cena	
Pojištění se sjednává pro případ negativního působení pojistných nebezpečí:	horní hranice pojistného plnění (Kč):	způsob pojištění ¹⁾ :	spoluúčast:	roční pojistné (Kč):
FLEXA	500 000		1 000 Kč	170
Vodovodní škoda	100 000	Z	1 000 Kč	51

předmět pojištění: 4. Soubor věcí movitých s výjimkou zásob a věcí uvedených v čl. III, odst. 2 a 3 VPP		specifikace předmětu pojištění: zařízení a vybavení chráněného bytu		
místo pojištění: Burianova 917/7, 46006 Liberec VI-Rochlice		vlastnictví předmětu pojištění: vlastní	pojistná hodnota: nová cena	
Pojištění se sjednává pro případ negativního působení pojistných nebezpečí:	horní hranice pojistného plnění (Kč):	způsob pojištění ¹⁾ :	spoluúčast:	roční pojistné (Kč):
FLEXA	500 000		1 000 Kč	85
Doplňková živelní nebezpečí	500 000		1 000 Kč	176
Vodovodní škoda	500 000		1 000 Kč	91
Zkrat nebo přepětí	10 000	1R	500 Kč	158

¹⁾ Zkratkou „Z“ se pro účely této pojistné smlouvy rozumí zlomkové pojištění; zkratkou „1R“ pojištění prvního rizika a v obou případech je horní hranice pojistného plnění stanovena limitem pojistného plnění; je-li pole výše uvedených tabulek ve sloupci „Způsob pojištění“ prázdné, rozumí se tím pro účely této pojistné smlouvy, že pojištění není sjednáno v žádném ze dvou předchozích speciálních právních režimů a horní hranice pojistného plnění je určena pojistnou částkou.

VÝKLAD POJMŮ

Pojmem **FLEXA** se pro účely této pojistné smlouvy rozumí živelní pojištění sjednané pro případ poškození nebo zničení předmětu pojištění způsobené pojistným nebezpečím dle čl. II odst. 1. VPP Z 2014.

Pojmem **Doplňková živelní nebezpečí** se pro účely této pojistné smlouvy rozumí živelní pojištění sjednané pro případ poškození nebo zničení předmětu pojištění způsobené pojistným nebezpečím dle čl. II odst. 2. VPP Z 2014.

2. Pojištění odcizení

V souladu s článkem I. pojistné smlouvy se toto pojištění řídí také Všeobecnými pojistnými podmínkami – zvláštní část Pojištění odcizení VPP K 2014 (dále jen „VPP K 2014“), které jsou nedílnou součástí a přílohou této pojistné smlouvy. Dále se toto pojištění řídí také Doplnkovými pojistnými podmínkami Pravidla zabezpečení proti odcizení DPP PZK 2014 (dále jen „DPP PZK 2014“), které jsou také nedílnou součástí a přílohou této pojistné smlouvy.

Je-li touto pojistnou smlouvou v souladu s čl. II. odst. 2. VPP K 2014 pojištění sjednáno i pro případ pojistného nebezpečí vandalismus, je limit pojistného plnění ve výši 50 000 Kč horní hranicí pojistného plnění za pojistnou událost způsobenou poškozením nebo zničením předmětu pojištění nebo jeho části jakýmkoliv znečištěním, zabarvením, kresbami či nápisy.

ROZSAH POJIŠTĚNÍ

předmět pojištění: 1. Soubor věcí movitých s výjimkou zásob a věcí uvedených v čl. III, odst. 2 a 3 VPP		specifikace předmětu pojištění: soubor věcí movitých, zařízení a vybavení kanceláří, dílen, včetně počítačů a keramických pecí atd.		
místo pojištění: Sokolská 113/8, 46001 Liberec I-Staré Město		vlastnictví předmětu pojištění: vlastní	pojistná hodnota: nová cena	
Pojištění se sjednává pro případ negativního působení pojistných nebezpečí:	horní hranice pojistného plnění (Kč):	způsob pojištění ¹⁾ :	spoluúčast:	roční pojistné (Kč):
Pojištění odcizení	150 000	1R	3 000 Kč	678
Vandalismus	100 000	1R	10 %, min. 3 000 Kč	735
předmět pojištění: 2. Soubor zásob s výjimkou věcí uvedených v čl. III, odst. 2 a 3 VPP		specifikace předmětu pojištění: zásoby		
místo pojištění: Sokolská 113/8, 46001 Liberec I-Staré Město		vlastnictví předmětu pojištění: vlastní	pojistná hodnota: nová cena	
Pojištění se sjednává pro případ negativního působení pojistných nebezpečí:	horní hranice pojistného plnění (Kč):	způsob pojištění ¹⁾ :	spoluúčast:	roční pojistné (Kč):
Pojištění odcizení	100 000	1R	3 000 Kč	625
Vandalismus	50 000	1R	10 %, min. 3 000 Kč	368
předmět pojištění: 4. Soubor věcí movitých s výjimkou zásob a věcí uvedených v čl. III, odst. 2 a 3 VPP		specifikace předmětu pojištění: zařízení a vybavení chráněného bytu		
místo pojištění: Burianova 917/7, 46006 Liberec VI-Rochlice		vlastnictví předmětu pojištění: vlastní	pojistná hodnota: nová cena	
Pojištění se sjednává pro případ negativního působení pojistných nebezpečí:	horní hranice pojistného plnění (Kč):	způsob pojištění ¹⁾ :	spoluúčast:	roční pojistné (Kč):
Pojištění odcizení	175 000	1R	1 000 Kč	909

¹⁾ Zkratkou „1R“ se rozumí pojištění prvního rizika a horní hranice pojistného plnění je stanovena limitem pojistného plnění

VÝKLAD POJMŮ

Pojmem **Pojištění odcizení** se pro účely této pojistné smlouvy rozumí pojištění sjednané pro případ vzniku škodné události působením pojistných nebezpečí dle čl. II odst. 1. VPP K 2014.

3. Pojištění přepravovaného nákladu

V souladu s článkem I. pojistné smlouvy se toto pojištění řídí také Všeobecnými pojistnými podmínkami – zvláštní část Pojištění přepravovaného nákladu VPP PPN 2014 (dále jen „VPP PPN 2014“), které jsou nedílnou součástí a přílohou této pojistné smlouvy. Dále se toto pojištění řídí také doplňkovými pojistnými podmínkami Pravidla zabezpečení přepravovaného nákladu DPP PZN 2014 (dále jen „DPP PZN 2014“), které jsou také nedílnou součástí a přílohou této pojistné smlouvy.

ROZSAH POJIŠTĚNÍ

předmět pojištění (pojištěná věc): 3. Přepravovaný náklad		specifikace předmětu: přepravované věci		
Pojištění se sjednává pro případ negativního působení pojistných nebezpečí:	horní hranice pojistného plnění (Kč):	spoluúčast:	územní rozsah pojištění:	roční pojistné (Kč):
PŘEPRAVA STANDARD	60 000	1 000 Kč	ČR + okolní státy	1 135

VÝKLAD POJMŮ

ČR + okolní státy znamená, že pojištění je platné na území definovaném v části C. čl. I. odst. 1. VPP PPN 2014.

4. Pojištění odpovědnosti za újmu

V souladu s článkem I. pojistné smlouvy se toto pojištění řídí také Všeobecnými pojistnými podmínkami – zvláštní část Pojištění odpovědnosti fyzických a právnických osob VPP ODP 2014 (dále jen „VPP ODP 2014“), které tvoří přílohu této pojistné smlouvy.

Dále se toto pojištění řídí také Doplnkovými pojistnými podmínkami Pravidla zabezpečení proti odcizení DPP PZK 2014 (dále jen „DPP PZK 2014“) a Doplnkovými pojistnými podmínkami Pravidla zabezpečení přepravovaného nákladu DPP PZN 2014 (dále jen „DPP PZN 2014“), které tvoří také přílohu této pojistné smlouvy.

Pro účely pojištění odpovědnosti za újmu sjednaného tímto odstavcem pojistné smlouvy pojistitel a pojistník výslovně sjednávají následující výkladová pravidla pro aplikaci DPP PZK 2014 a DPP PZN 2014:

- Je-li v textu DPP PZK 2014 nebo DPP PZN 2014 použit pojem „věc“, „pojištěná věc“, „předmět pojištění“ nebo jiný pojem s obdobným významem, míní se jím pro účely pojištění odpovědnosti za újmu sjednaného tímto odstavcem pojistné smlouvy věc, na které vznikla újma, za kterou pojištěný poškozenému odpovídá.
- Je-li v textu DPP PZK 2014 nebo DPP PZN 2014 použit pojem „odcizení věci krádeží vloupáním nebo loupežným přepadením“, „odcizení předmětu pojištění krádeží vloupáním nebo loupežným přepadením“, „pojistná událost spočívající v odcizení věci krádeží vloupáním nebo loupežným přepadením“ nebo jiný pojem s obdobným významem, míní se jím pro účely pojištění odpovědnosti za újmu sjednaného tímto odstavcem pojistné smlouvy pojistná událost spočívající v odpovědnosti pojištěného za újmu vzniklou poškozenému na věci jejím odcizením krádeží vloupáním nebo loupežným přepadením.
- Je-li v textu DPP PZK 2014 nebo DPP PZN 2014 použit pojem „místo pojištění“ nebo jiný pojem s obdobným významem, míní se jím pro účely pojištění odpovědnosti za újmu sjednaného tímto odstavcem pojistné smlouvy místo, kde jsou užívány nebo převzaté věci uloženy (skladovány).
- Všechna ustanovení DPP PZK 2014 a DPP PZN 2014 budou pro účely pojištění odpovědnosti za újmu sjednaného tímto odstavcem pojistné smlouvy vykládána přiměřeně k tomu, že pojištění sjednané tímto odstavcem pojistné smlouvy je pojištěním odpovědnosti za újmu.

ROZSAH POJIŠTĚNÍ

Pojištění odpovědnosti za újmu z činnosti a ze vztahu

Pojištění odpovědnosti za újmu se sjednává pro případ právním předpisem stanovené odpovědnosti pojištěného za újmu způsobenou jinému, a to v rozsahu dle čl. II odst. 1. VPP ODP 2014.

limit pojistného plnění (Kč)	územní rozsah pojištění	spoluúčast	roční pojistné (Kč)
10 000 000	ČR	5 000 Kč	6 552

Pojištění odpovědnosti za újmu na věci v užívání a na věci převzaté, která je předmětem závazku pojištěného

V souladu s čl. II odst. 2. písm. b) VPP ODP 2014 se ujednává, že pojištění se vztahuje i na právním předpisem stanovenou odpovědnost pojištěného za újmu způsobenou na movitých věcech, které sice nejsou ve vlastnictví pojištěného, byly však pojištěnému zapůjčeny nebo je užívá z jiného právního důvodu. Toto pojištění se nevztahuje na odpovědnost za újmu na věcech v užívání – motorových vozidlech, letadlech, plavidlech.

V souladu s čl. II odst. 2. písm. c) VPP ODP 2014 se ujednává, že pojištění se vztahuje i na právním předpisem stanovenou odpovědnost pojištěného za újmu způsobenou na movitých věcech, které pojištěný převzal a které mají být předmětem jeho závazku.

V případě vzniku pojistné události nastalé v rozsahu pojištění odpovědnosti za újmu dle čl. II odst. 2. písm. b) a c) VPP ODP 2014 a spočívající v odpovědnosti pojištěného za újmu způsobenou poškozenému na věci jejím odcizením, nebo odcizením součásti věci, krádeží nebo loupežným přepadením nebo úmyslným poškozením jinou osobou, poskytne pojistitel pojistné plnění podle rozsahu pojištění sjednaného touto pojistnou smlouvou, avšak maximálně do výše limitů pojistného plnění, které jsou pro jednotlivé stupně zabezpečení uvedeny v DPP PZK 2014 nebo v DPP PZN 2014, a to v závislosti na charakteru a kvalitě konstrukčních prvků zabezpečení uzamčeného místa pojištění, které pachatel v době vzniku pojistné události překonal.

limit pojistného plnění (Kč)	územní rozsah pojištění	spoluúčast	roční pojistné (Kč)
500 000	ČR	5 000 Kč	1 418

Souhrnné limity pojistného plnění:

Bez ohledu na jakákoliv jiná ujednání smluvní strany pojistné smlouvy sjednávají, že limit pojistného plnění ve výši 500 000 Kč je horní hranicí pojistného plnění pojistitele ze všech pojištění sjednaných touto pojistnou smlouvou za pojistné události nastalé v době trvání účinnosti této pojistné smlouvy a způsobené pojistnými nebezpečími **vichřice, krupobití, sesouvání půdy, zřícení skal nebo zemin, lavina, pád stromů, stožárů a jiných předmětů, zemětřesení, tíha sněhu nebo námrazy, náraz vozidla, kouř, nadzvuková vlna.**

Speciální ujednání

14-O-ODP-0018a 5865 III - 1

Odchylně od VPP ODP 2014 článku IV odst. 2. písm. a) se ujednává, že pojištění odpovědnosti za újmu se vztahuje i na činnost poskytování sociálních služeb dle zákona č. 108/2006 Sb., o sociálních službách, ve znění pozdějších předpisů, a zákona č. 372/2011 Sb., o zdravotních službách, ve znění pozdějších předpisů, v rozsahu oprávnění k poskytování sociálních služeb.

Článek III.

Hlášení škodných událostí

Vznik škodné události je účastník pojištění podle ustanovení § 2796 občanského zákoníku povinen oznámit pojistiteli na tel.: 800 100 777 nebo na <http://www.csobpoj.cz> nebo na adrese:

ČSOB Pojišťovna, a. s., člen holdingu ČSOB
Odbor klientského centra
Masarykovo náměstí 1458, 53002 Pardubice

Článek IV.

Pojistné

Pojistitel a pojištník sjednávají, že pojištění za všechna pojištění sjednaná touto pojistnou smlouvou je pojistným běžným.

Výše pojistného za jednotlivá pojištění činí:

Pojištění	Pojistné	Roční pojistné
1. Živelní pojištění	1 392 Kč	1 393 Kč
2. Pojištění odcizení	3 313 Kč	3 314 Kč
3. Pojištění přepravovaného nákladu	1 134 Kč	1 135 Kč
4. Pojištění odpovědnosti za újmu	7 969 Kč	7 970 Kč
Součet	13 809 Kč	13 809 Kč

Pojistné = pojistné za všechna pojištění sjednaná touto pojistnou smlouvou za pojistné období v délce 1 pojistného roku NEBO je-li pojištění sjednáno na dobu kratší, tak za pojistné období, které je u takového pojištění rovno pojistné době

Roční pojistné = pojistné za všechna pojištění sjednaná touto pojistnou smlouvou za pojistné období v délce 1 pojistného roku

Splátkový kalendář:

Placení pojistného za všechna pojištění sjednaná touto pojistnou smlouvou se do 10.03.2018 00:00 hodin řídí následujícím splátkovým kalendářem:

Datum splátky pojistného
1. 09.04.2017

Splátka pojistného
13 809 Kč

Pojistné poukáže pojištník na účet ČSOB Pojišťovny, a. s., členu holdingu ČSOB, číslo 180135112/0300 u Československé obchodní banky, a. s., konstantní symbol 3558, variabilní symbol 8066720316.

Pojistné se považuje za uhrazené dnem připsání na účet ČSOB Pojišťovny, a. s., členu holdingu ČSOB.

Číslo pojistné smlouvy: 8066720316

Případný rozdíl mezi součtem pojistného a sumou splátek pojistného je způsoben zaokrouhlováním a v celé výši jde na vrub pojistitele.

V dalších pojistných obdobích je splatnost pojistného vždy v následujících dnech a měsících splatnosti (dd.mm.): **10.03.**

Výše pojistného za další pojistné období se řídí splátkovým kalendářem zaslaným pojistníkovi na začátku dalšího pojistného období.

Článek V.

Závěrečná ustanovení

Správce pojistné smlouvy: Ivo Sadvar, tel.: M*/605230467, ivo.sadvar@obchod.csobpoj.cz

1. Pojistník uzavřením této pojistné smlouvy uděluje pojistiteli následující souhlasy:
 - a) *V souladu se zákonem č. 101/2000 Sb., o ochraně osobních údajů a o změně některých zákonů, ve znění pozdějších předpisů, a v souladu se zákonem č. 133/2000 Sb., o evidenci obyvatel a o rodných číslech a o změně některých zákonů, ve znění pozdějších předpisů, souhlas se zpracováním osobních údajů, respektive souhlas s využíváním rodného čísla.*
 - b) *V souladu se zákonem č. 101/2000 Sb., o ochraně osobních údajů a o změně některých zákonů, ve znění pozdějších předpisů, výslovný souhlas se zpracováním citlivých údajů za účelem provozování pojišťovací činnosti, činností souvisejících s pojišťovací činností, zajišťovací činností.*
 - c) *V souladu s ustanovením § 7 odst. 2 zákona č. 480/2004 Sb., o některých službách informační společnosti a o změně některých zákonů (zákon o některých službách informační společnosti), ve znění pozdějších předpisů, souhlas k využití podrobností elektronického kontaktu za účelem šíření obchodních sdělení.*
 - d) *V souladu s ustanovením § 128 odst. 1 zákona č. 277/2009 Sb., o pojišťovnictví, ve znění pozdějších předpisů, souhlas s poskytnutím informací týkajících se pojištění určeným subjektům.*

Pojistník byl pojistitelem informován o účelu zpracování osobních údajů, výčtu zpracovávaných osobních údajů, identifikaci správce a období zpracování osobních údajů, k nimž jsou výše uvedené souhlasy uděleny. Tyto informace jsou uvedeny ve všeobecných pojistných podmínkách pojistitele, které jsou nedílnou součástí této pojistné smlouvy.

Pojistník uzavřením této pojistné smlouvy uděluje pojistiteli plnou moc k tomu, aby ve věcech souvisejících s pojištěním sjednaným touto pojistnou smlouvou a zejména v případě pojistné nebo škodné události, jednal jeho jménem, zastupoval ho a požadoval nezbytné informace od orgánů veřejné moci nebo třetích osob, a to včetně možnosti nahlížení do spisů a pořizování výpisů či opisů z nich.

2. Pojistník prohlašuje, že se důkladně seznámil se zněním pojistné smlouvy a s pojistnými podmínkami pojistitele, které jsou nedílnou součástí pojistné smlouvy, a podpisem pojistné smlouvy potvrzuje jejich převzetí. Dále pojistník potvrzuje, že se před uzavřením pojistné smlouvy podrobně seznámil se všemi vybranými ustanoveními pojistných podmínek zvláště uvedenými v dokumentu „Sdělení informací pojistitelem zájemci o pojištění“, která by mohla být považována za ustanovení neočekávaná ve smyslu § 1753 občanského zákoníku, a souhlasí s nimi. Pojistník také prohlašuje, že jeho odpovědi na písemné dotazy pojistitele ve smyslu ustanovení § 2788 občanského zákoníku jsou pravdivé.
3. Pojistník čestně prohlašuje a podpisem této pojistné smlouvy pojistiteli pravdivě stvrzuje, že má objektivně existující pojistný zájem na pojištění sjednaných touto pojistnou smlouvou, neboť je na jeho straně naplněna některá z níže uvedených skutečností jeho pojistný zájem dokládající:
 - a) **Majetek, jehož se má pojištění týkat, je**

Číslo pojistné smlouvy: 8066720316

Případný rozdíl mezi součtem pojistného a sumou splátek pojistného je způsoben zaokrouhlováním a v celé výši jde na vrub pojistitele.

V dalších pojistných obdobích je splatnost pojistného vždy v následujících dnech a měsících splatnosti (dd.mm.): **10.03.**

Výše pojistného za další pojistné období se řídí splátkovým kalendářem zasláným pojistníkovi na začátku dalšího pojistného období.

Článek V.

Závěrečná ustanovení

Správce pojistné smlouvy: Ivo Sadvar, tel.: M*/605230467, ivo.sadvar@obchod.csobpoj.cz

1. Pojistník uzavřením této pojistné smlouvy uděluje pojistiteli následující souhlasy:
 - a) *V souladu se zákonem č. 101/2000 Sb., o ochraně osobních údajů a o změně některých zákonů, ve znění pozdějších předpisů, a v souladu se zákonem č. 133/2000 Sb., o evidenci obyvatel a o rodných číslech a o změně některých zákonů, ve znění pozdějších předpisů, souhlas se zpracováním osobních údajů, respektive souhlas s využíváním rodného čísla.*
 - b) *V souladu se zákonem č. 101/2000 Sb., o ochraně osobních údajů a o změně některých zákonů, ve znění pozdějších předpisů, výslovný souhlas se zpracováním citlivých údajů za účelem provozování pojišťovací činnosti, činností souvisejících s pojišťovací činností, zajišťovací činností.*
 - c) *V souladu s ustanovením § 7 odst. 2 zákona č. 480/2004 Sb., o některých službách informační společnosti a o změně některých zákonů (zákon o některých službách informační společnosti), ve znění pozdějších předpisů, souhlas k využití podrobností elektronického kontaktu za účelem šíření obchodních sdělení.*
 - d) *V souladu s ustanovením § 128 odst. 1 zákona č. 277/2009 Sb., o pojišťovnictví, ve znění pozdějších předpisů, souhlas s poskytnutím informací týkajících se pojištění určeným subjektům.*

Pojistník byl pojistitelem informován o účelu zpracování osobních údajů, výčtu zpracovávaných osobních údajů, identifikaci správce a období zpracování osobních údajů, k nimž jsou výše uvedené souhlasy uděleny. Tyto informace jsou uvedeny ve všeobecných pojistných podmínkách pojistitele, které jsou nedílnou součástí této pojistné smlouvy.

Pojistník uzavřením této pojistné smlouvy uděluje pojistiteli plnou moc k tomu, aby ve věcech souvisejících s pojištěním sjednaným touto pojistnou smlouvou a zejména v případě pojistné nebo škodné události, jednal jeho jménem, zastupoval ho a požadoval nezbytné informace od orgánů veřejné moci nebo třetích osob, a to včetně možnosti nahlížení do spisů a pořizování výpisů či opisů z nich.

2. Pojistník prohlašuje, že se důkladně seznámil se zněním pojistné smlouvy a s pojistnými podmínkami pojistitele, které jsou nedílnou součástí pojistné smlouvy, a podpisem pojistné smlouvy potvrzuje jejich převzetí. Dále pojistník potvrzuje, že se před uzavřením pojistné smlouvy podrobně seznámil se všemi vybranými ustanoveními pojistných podmínek zvláště uvedenými v dokumentu „Sdělení informací pojistitelem zájemci o pojištění“, která by mohla být považována za ustanovení neočekávaná ve smyslu § 1753 občanského zákoníku, a souhlasí s nimi. Pojistník také prohlašuje, že jeho odpovědi na písemné dotazy pojistitele ve smyslu ustanovení § 2788 občanského zákoníku jsou pravdivé.
3. Pojistník čestně prohlašuje a podpisem této pojistné smlouvy pojistiteli pravdivě stvrzuje, že má objektivně existující pojistný zájem na pojištěních sjednávaných touto pojistnou smlouvou, neboť je na jeho straně naplněna některá z níže uvedených skutečností jeho pojistný zájem dokládající:
 - a) **Majetek, jehož se má pojištění týkat, je**

- ve vlastnictví, spoluvlastnictví (včetně přídatného), společenství jmění či řádné, poctivé a pravé držbě pojistníka;
- sice ve vlastnictví třetí osoby, ale pojistníkovi k němu svědčí některé z věcných práv k cizím věcem (např. věcné břemeno, zástavní právo, zadržovací právo apod.);
- sice ve vlastnictví třetí osoby, ale pojistník oprávněně vykonává jeho správu (např. jako správce či svěřenský správce apod.);
- pojistníkem po právu užíván na základě smlouvy;
- pojistníkem převzat za účelem splnění jeho závazku;
- ve vlastnictví či spoluvlastnictví osob blízkých pojistníkovi;
- ve vlastnictví či spoluvlastnictví právnické osoby, jejíž je pojistník členem či společníkem, členem jejího orgánu nebo tím, kdo právnickou osobu podstatně ovlivňuje na základě dohody či jiné skutečnosti;
- ve vlastnictví či spoluvlastnictví členů či společníků pojistníka, členů jeho orgánů nebo toho, kdo pojistníka podstatně ovlivňuje na základě dohody či jiné skutečnosti;
- určen k zajištění dluhu pojistníka nebo dluhu, jehož je pojistník věřitelem;
- součástí majetkové podstaty (je-li pojistníkem insolvenční správce jednajícím na účet dlužníka) nebo
- ve vlastnictví osob, které tento majetek od pojistníka pořídily.

b) Finanční ztráty, jichž se má pojištění týkat, hrozí

- pojistníkovi;
- osobě blízké pojistníkovi;
- právnické osobě, jejíž je pojistník členem či společníkem, členem jejího orgánu nebo tím, kdo právnickou osobu podstatně ovlivňuje na základě dohody či jiné skutečnosti nebo
- členům či společníkům pojistníka, členům jeho orgánů nebo tomu, kdo pojistníka podstatně ovlivňuje na základě dohody či jiné skutečnosti.

c) Sjednávané pojištění odpovědnosti

- je pojištěním pojistníkovi odpovědnosti za újmu;
 - je pojištěním odpovědnosti za újmu osob blízkých pojistníkovi;
 - je pojištěním odpovědnosti za újmu osob, které mohou způsobit újmu pojistníkovi (např. pojištění odpovědnosti zaměstnance za újmu způsobenou pojistníkovi, coby zaměstnavateli);
 - je pojištěním odpovědnosti za újmu právnické osoby, jejíž je pojistník členem či společníkem, členem jejího orgánu nebo tím, kdo právnickou osobu podstatně ovlivňuje na základě dohody či jiné skutečnosti;
 - je pojištěním odpovědnosti za újmu členů či společníků pojistníka, členů jeho orgánů nebo toho, kdo pojistníka podstatně ovlivňuje na základě dohody či jiné skutečnosti nebo
 - je pojištěním odpovědnosti za újmu osoby, která se při plnění závazku pojistníka zavázala provést určitou činnost samostatně (např. tzv. subdodavatele pojistníka).
4. Vznikne-li v jakémkoliv pojištění věci nebo jiného majetku sjednaném touto pojistnou smlouvou v jednom místě pojištění pojistná událost na více pojištěných předmětech pojištění působením jednoho pojistného nebezpečí, podílí se oprávněná osoba na pojistném plnění pouze jednou, a to nejvyšší ze spoluúčastí sjednaných pro pojištění, v němž pojistná událost nastala. To neplatí, pokud je pro oprávněnou osobu výhodnější podílet se na pojistném plnění všemi dohodnutými spoluúčastmi.
5. Bez ohledu na jakákoliv jiná ujednání této pojistné smlouvy nebo pojistných podmínek, které jsou její nedílnou součástí, pojistitel a pojistník výslovně sjednávají, že je-li pojištěným podnikatel (ať fyzická

Číslo pojistné smlouvy: 8066720316

nebo právnická osoba), pak se všechna pojištění věci či staveb (není-li stavba samostatnou věcí, ale jen součástí jiné věci) sjednaná touto pojistnou smlouvou výše vztahují pouze a jen na ty pojištěné věci či stavby, které jako majetek pojištěného podnikatele jsou v okamžiku vzniku škodné události součástí obchodního závodu pojištěného podnikatele ve smyslu ustanovení § 502 občanského zákoníku. Toto ustanovení se však nepoužije pro pojištění přepravovaných věcí sjednané dle VPP HA 2014.

6. Pojistná smlouva a jí sjednaná pojištění se řídí českým právním řádem.
7. Počet stran pojistné smlouvy bez příloh: 10
8. Přílohy:
 - 1) VPP OC 2014
 - 2) Výpis ze živnostenského rejstříku
 - 3) VPP Z 2014
 - 4) VPP K 2014
 - 5) DPP PZK 2014
 - 6) VPP PPN 2014
 - 7) DPP PZN 2014
 - 8) VPP ODP 2014
9. Tato pojistná smlouva je vyhotovena ve 2 stejnopisech shodné právní síly, z nichž jeden obdrží pojistník a jeden pojistitel.
10. Prohlášení osoby pověřené pojistitelem sjednáním pojistné smlouvy:

Prohlašuji, že jsem jako oprávněný zástupce pojistitele předložil návrh pojistné smlouvy a dne 06.03.2017 převzal sdělení o jeho přijetí, čímž byla smlouva uzavřena.

.....
jméno, příjmení a podpis osoby pověřené pojistitelem
uzavřením pojistné smlouvy

obchodní zástupce ČSOB Pojišťovny
Evidenční číslo: 5116363
Registrační číslo ČNB: 043707VPA

Sdružení TULIPAN, z.s.
Sokolská 113/8
460 01 Liberec I
IČ: 26672472, DIČ: CZ26672472

.....
razítko a podpis pojistníka



