



Zaměstnanecká pojišťovna Škoda - 209
se sídlem Husova 302, poštovní schránka 123
293 01 Mladá Boleslav

Zapsána dne 21. 12. 1992 do obchodního rejstříku MS v Praze, oddíl A, vložka 7541

IČO: 46354182
 Bankovní spojení: [redacted]
 Zastoupena: Ing. Darinou Ulmanovou, MBA, ředitelkou ZPŠ

(dále jen "ZPŠ" na straně jedné)

a

Dodavatel:	ERGON a.s.
Sídlo Dodavatele:	Papírenská 180/1, 160 00, Praha
Zástupce Dodavatele:	Ing. M. Černý, předseda představenstva, Ing. A. Novotný, místopředseda představenstva
Místo provozování PZS: (je-li odlišné od sídla PZS)	
IČO:	60193701
IČZ:	06990002
Číslo účtu / kód banky:	[redacted]
Telefon, fax:	[redacted]
E-mail:	[redacted]

(dále jen „Dodavatel“ na straně druhé)

Uzavírají v souladu se zákonem č. 48/1997 Sb., o veřejném zdravotním pojištění, ve znění pozdějších předpisů (dále jen „zákon č. 48/1997 Sb.“), v souladu se zákonem č. 268/2014 Sb., o zdravotnických prostředcích a o změně zákona č. 634/2004 Sb., o správních poplatcích, ve znění pozdějších předpisů (dále jen „zákon č. 268/2014 Sb.“) a dalšími právními předpisy, za účelem úpravy podmínek vydávání zdravotnických prostředků plně či částečně hrazených z veřejného zdravotního pojištění dodavatelem pojištěncům pojišťovny a za účelem určení podmínek poskytování a úhradě individuálně zhotovovaných ortopedicko - protetických zdravotnických prostředků a individuálně zhotovované ortopedické obuvi

tuto



Individuálně zhotovované zdravotnické prostředky



00401908

č. J: 127 996 798 - X

Smlouvu číslo: 88-1169-15 o výrobě, výdeji, poskytování a úhradě individuálně zhotovovaných ortopedicko - protetických zdravotnických prostředků, individuálně zhotovované ortopedické obuvi a individuálně zhotovovaných ortopedických vložek (dále jen „Smlouva“).

Článek 1

Předmět Smlouvy

1. Dodavatel se zavazuje poskytovat pojištěncům ZPŠ (dále jen „*pojištěnec*“, resp. „*pojištěnci*“) individuálně zhotovované ortopedicko - protetické zdravotnické prostředky a/nebo individuálně zhotovovanou ortopedickou obuv či ortopedické vložky (dále jen „*individuální zdravotnické prostředky*“) předepsané na poukazu vystaveném poskytovatelem zdravotních služeb, s nímž ZPŠ uzavřela smlouvu podle § 17 odst. 1 zákona č. 48/1997 Sb. ZPŠ se na základě platných právních předpisů zejména zákona č. 48/1997 Sb., zákona č. 268/2014 Sb. a této Smlouvy zavazuje plně nebo částečně hradit cenu těchto individuálních zdravotnických prostředků z finančních zdrojů veřejného zdravotního pojištění.
2. Dodavatel se zavazuje provádět opravy a úpravy individuálních zdravotnických prostředků poskytnutých pojištěncům na základě této Smlouvy a ZPŠ se zavazuje za tyto opravy a úpravy hradit cenu dle této Smlouvy a v souladu s příslušnými právními předpisy. Není vyloučeno, aby Dodavatel na požádání ZPŠ provedl opravu či úpravu individuálního zdravotnického prostředku, který byl zhotovený jiným dodavatelem. Dodavatel informuje ZPŠ, má-li důvodné podezření, že poškození zavinil pojištěnec nebo třetí osoba.
3. Obě smluvní strany se dohodly, že se při poskytování a úhradě individuálních zdravotnických prostředků budou řídit požadavky a ustanoveními Metodiky SZP ČR k Číselníku zdravotnických prostředků SZP ČR, verze 4.6, ve znění platnému je dni 1. 8. 2017, nestanoví-li tato Smlouva jinak (dále jen „*metodika*“) a současně budou využívat aktuálně platného Číselníku zdravotnických prostředků vydávaného Svazem zdravotních pojišťoven ČR (dále jen „*číselník*“; dále jen „*SZP ČR*“).
4. Dodavatel bude při návrhu individuálního zdravotnického prostředku a při sestavování návrhu předkalkulace vycházet ze Sazebníku maximálních časů (dále jen „*časový sazebník*“), který je přílohou č. 1 této Smlouvy. Tento časový sazebník určuje maximální hodnotu výrobního času, která je potřebná ke zhotovení všech typů a provedení individuálních zdravotnických prostředků. Smluvní strany prohlašují, že pro případ, že bude dohodnut společný sazebník časů mezi SZP ČR a Asociací poskytovatelů zakázkových zdravotnických prostředků, zapsaný spolek (dále jen APZZP), nahradí takto dohodnutým dokumentem časový sazebník dle této Smlouvy.
5. Smluvní strany dále prohlašují, že jakékoli změny v metodice oproti verzi uvedené v čl. I bodě 3 výše, budou pro tuto Smlouvu a její strany závazné pouze tehdy, pokud budou předem projednány a odsouhlaseny oběma stranami této Smlouvy. Za tímto účelem se strany zavazují vyvinout nezbytnou součinnost, přičemž součástí dohody bude určení, od kdy je taková změna metodiky platná a účinná. Za takové projednání a odsouhlasení se rovněž považuje, pokud budou změny v metodice projednány a odsouhlaseny mezi SZP ČR a APZZP. Ve výjimečných případech (zejména hrozí-li nebezpečí z prodlení) může být metodika změněna ze strany ZPŠ, či SZP ČR jednostranně, taková změna však musí být vždy řádně odůvodněna, musí být v souladu se zákonem a nesmí zásadním způsobem změnit či popřít účel této Smlouvy. O takové jednostranné změně je ZPŠ povinna informovat Dodavatele minimálně 1 měsíc před nabytím účinnosti. V případě změny právních předpisů, které neumožní tuto lhůtu dodržet, může být uvedená lhůta přiměřeně zkrácena.
6. Aktuální číselník i metodika budou zveřejňovány na webových stránkách SZP ČR, popřípadě ZPŠ. Dodavatel bere na vědomí, že prostřednictvím těchto webových stránek může být informován o případných změnách číselníku nebo metodiky.
7. Tato Smlouva opravňuje Dodavatele poskytovat individuální zdravotnické prostředky pojištěncům ZPŠ z

území celé České republiky.

Článek 2

Základní práva a povinnosti smluvních stran

1. Smluvní strany se zavazují při plnění předmětu této Smlouvy důsledně dodržovat platné právní předpisy a ujednání v této Smlouvě uvedená.
2. Dodavatel je povinen vydávat pojištěncům ZPŠ a dodávat ZPŠ pouze kvalitní individuální zdravotnické prostředky, odpovídající všem právním předpisům a technickým požadavkům právních předpisů (zejména zákona č. 48/1997 Sb., zákona č. 268/2014 Sb., nařízení č. 54/2015 Sb. kterým se stanoví technické požadavky na zdravotnické prostředky, včetně přílohy č. 8 tohoto nařízení) a poukazům vystaveným smluvními poskytovateli ZPŠ.
3. Dodavatel, který je poskytovatelem zdravotních služeb, prohlašuje, že má v rozsahu takové činnosti uzavřeno adekvátní pojištění odpovědnosti za škodu způsobenou v souvislosti s poskytováním zdravotních služeb a zavazuje se, že bude takto pojištěn po celou dobu trvání této Smlouvy. Dodavatel, který vykonává svou činnost na základě jiného oprávnění, než je oprávnění k poskytování zdravotních služeb dle zákona č. 372/2011 Sb., prohlašuje, že má v rozsahu takové činnosti uzavřeno pojištění odpovědnosti za škodu způsobenou vadou výrobku a zavazuje se, že bude takto pojištěn po celou dobu trvání této Smlouvy. Potvrzení o pojištění Dodavatel předkládá při uzavření smlouvy, nejpozději však do 30 dní od uzavření této Smlouvy, a změnu oznamuje ZPŠ do 30 dnů od okamžiku, kde došlo k takové změně. Při skončení pojištění bez adekvátní náhrady je ZPŠ oprávněna ukončit tuto Smlouvu výpovědí; účinnost výpovědi nastává v okamžiku jejího doručení Dodavateli, není-li určeno jinak.
4. Smluvní strany jsou povinny se vzájemně neprodleně informovat o skutečnostech, které by mohly ovlivnit plnění této Smlouvy.
5. Smluvní strany jsou povinny zajistit mlčenlivost svých zaměstnanců, smluvních partnerů i všech osob, které k plnění Smlouvy použily o skutečnostech, které se dozvědí v souvislosti s plněním této Smlouvy.
6. ZPŠ hradí zdravotnické prostředky v souladu se zákonem, obvykle v provedení ekonomicky nejméně náročném dle příslušných právních předpisů.
7. V případě, že pojištěnci ZPŠ (nebo jejich zákonní zástupci) v souvislosti s výrobou či výdejem individuálního zdravotnického prostředku Dodavatele požádají o informace o vyráběném (vydávaném) individuálním zdravotnickém prostředku, resp. o zásadách jeho úhrady, Dodavatel se zavazuje mu takové informace ve své provozovně či jiným vhodným způsobem poskytnout v souladu se zákonem.
8. Smluvní strany se zavazují nakládat s osobními údaji pojištěnců ZPŠ podle platných právních předpisů, především podle zákona č. 101/2000 Sb., o ochraně osobních údajů. Dodavatel se zavazuje, že nepředá osobní údaje pojištěnců ZPŠ, které získal od ZPŠ, třetí osobě bez předchozího výslovného písemného souhlasu ZPŠ. To neplatí v případě, pokud smluvní strany poskytnou osobní údaje třetí osobě v nezbytném rozsahu při plnění této Smlouvy (např. při využití smluvních partnerů), při plnění své zákonné povinnosti nebo při ochraně svých oprávněných zájmů. V takovém případě však smluvní strany zabezpečí odpovídající ochranu osobních údajů. ZPŠ je v postavení správce a Dodavatel v postavení zpracovatele osobních údajů. Rozsah a způsob zpracování stanoví tato Smlouva. Dodavatel se zaručuje za technické a organizační zabezpečení ochrany osobních údajů, které zpracovává.
9. Dodavatel se zavazuje poskytovat ZPŠ v přiměřené míře konzultace zaměřitelnosti dodávaných zdravotnických prostředků a individuálních zdravotnických prostředků dodávaných pojištěncům ZPŠ Dodavatelem. Požadavky na konzultaci řeší kontaktní osoby smluvních stran uvedené v čl. VIII této Smlouvy. Konzultace jsou poskytovány bezplatně a jejich výsledky nejsou právně závazné.



Článek 3

Kvalifikace Dodavatele

1. Dodavatel prohlašuje, že pro návrh, výrobu a výdej individuálních zdravotnických prostředků splňuje veškeré kvalifikační požadavky stanovené platnou legislativou, zejména pak zákonem č. 96/2004 Sb., o podmínkách získávání a uznávání způsobilosti k výkonu nelékařských zdravotnických povolání a k výkonu činností souvisejících s poskytováním zdravotní péče a o změně některých souvisejících zákonů (zákon o nelékařských zdravotnických povoláních), ve znění pozdějších předpisů a v případě výroby ortopedické obuvi a ortopedických vložek zákonem č. 455/1991 Sb., živnostenským zákonem, v platném znění.
2. Tuto skutečnost Dodavatel ZPŠ doloží příslušnými doklady a dokumenty (například kopií Oprávnění k poskytování zdravotních služeb, výpis ze živnostenského rejstříku), pokud k tomu bude ZPŠ vyzván, a to nejpozději do 14 dnů od obdržení takové výzvy.

Článek 4

Návrh individuálního zdravotnického prostředku

1. Za technický a konstrukční návrh a za výrobu individuálního zdravotnického prostředku je odpovědný Dodavatel. Dodavatel je povinen postupovat dle požadavků předepisujícího lékaře, zohlednit zdravotní stav pojištěnce a přihlídnout k oprávněným požadavkům ZPŠ (např. souvisejících s plněním povinnosti ZPŠ hradit individuální zdravotnický prostředek v provedení ekonomicky nejméně náročné varianty).
2. Dodavatel je povinen navrhnout a zhotovit zdravotnický prostředek, u kterého lze předpokládat, že jej pojištěnec bude bezpečně a spolehlivě používat.
3. Dodavatel se zavazuje předkládat ZPŠ ke schválení cenovou předkalkulaci, a to vždy pro zhotovení, opravu nebo úpravu individuálních zdravotnických prostředků, pro které je vázána úhrada ze zdravotního pojištění na předchozí schválení revizním lékařem. V neodkladných případech (pokud by hrozilo zhoršení zdravotního stavu či jiné poškození v důsledku prodlení, ke kterému by mohlo dojít v době od podání návrhu na zhotovení do okamžiku vydání pomůcky) není Dodavatel povinen u těchto individuálních zdravotnických prostředků tento postup dodržet.
4. Vzor předkalkulace je uveden v Příloze č. 4 této Smlouvy; alternativně může Dodavatel zaslat předkalkulaci, která bude obsahovat:
 - název a identifikaci (IČO, adresa) Dodavatele;
 - jméno, příjmení a identifikaci (rodné číslo, adresa) pojištěnce;
 - název a popis individuálního zdravotnického prostředku;
 - informaci o nárocích z vadného plnění, popřípadě o záruce, je-li poskytována;
 - rozpis použitého materiálu;
 - rozpis jednotlivých technických součástí, které samy o sobě mohou být zdravotnickými prostředky a které se použijí pro zhotovení individuálního zdravotnického prostředku (dále jen „komponenta“, „komponenty“);
 - číslo položky dle časového sazebníku;
 - předpokládaný počet výrobních hodin; popřípadě včetně rozpisu výrobních operací;
 - hodinovou sazbu dle bodu 6. tohoto článku;
 - DPH;
 - maximální celkovou cenu;
 - maximální úhradu ZPŠ;
 - jméno, podpis pracovníka, který je odpovědný za vypracování předkalkulace.

5. ZPŠ se zavazuje posoudit předkalkulaci bez zbytečného odkladu, a to i s využitím elektronické komunikace (například e-mail).
6. Obě smluvní strany se dohodly, že pro výpočet ceny individuálního zdravotnického prostředku bude použito kalkulačního vzorce uvedeného v Příloze č. 3 této Smlouvy.

Článek 5

Kalkulace, vyúčtování, výdej

1. ZPŠ se zavazuje provádět úhradu ceny nebo poměrné části ceny zdravotnických prostředků vydaných pojištěncům dle této Smlouvy, § 15 a přílohy č. 3, oddíl C zák. č. 48/1997 Sb., a dle platného číselníku. Konkrétní výše úhrady individuálního zdravotnického prostředku je uvedena na kalkulacích k jednotlivým zdravotnickým prostředkům, které Dodavatel předkládá ZPŠ při fakturaci. V případě, že individuální zdravotnický prostředek odpovídající poukazu nemůže být z důvodů nezávislých na Dodavateli vydán, nebo používán (např. smrt pacienta, reamputace, zásadní změna zdravotního stavu), uhradí ZPŠ skutečně vynaložené náklady Dodavatele.
2. Dodavatel vždy předloží ZPŠ výslednou kalkulaci, dle které vypočetl konečnou cenu individuálního zdravotnického prostředku.
3. Kalkulace bude vždy obsahovat:
 - název a identifikaci (IČO, adresa) Dodavatele;
 - jméno, příjmení a identifikaci (rodné číslo, adresa) pojištěnce;
 - název a popis individuálního zdravotnického prostředku;
 - informaci o nárocích z vadného plnění, popřípadě o záruce, je-li poskytována;
 - rozpis jednotlivých komponent;
 - rozpis použitého materiálu;
 - číslo položky dle časového sazebníku;
 - skutečný počet výrobních hodin, popřípadě včetně rozpisu výrobních operací;
 - hodinovou sazbu dle bodu 6. předchozího článku 4;
 - DPH;
 - celkovou cenu;
 - úhradu ZPŠ;
4. Dodavatel musí být schopen údaje uvedené v kalkulaci (zejména pořizovací náklady surovin a protetických komponent a skutečný výrobní čas jednotlivých zaměstnanců či smluvních partnerů Dodavatele) na vyžádání ZPŠ doložit, a to 5 let zpětně od odevzdání kalkulace (faktury).
5. Pokud nastanou okolnosti, na základě kterých ZPŠ ručí za Dodavatelem nezaplacenou daň z přidané hodnoty podle zákona č. 235/2004 Sb., o dani z přidané hodnoty, ve znění pozdějších předpisů, pak je ZPŠ oprávněna uhradit část odměny Dodavatele ve výši vyúčtované daně z přidané hodnoty na bankovní účet místně příslušného správce daně Dodavatele.
6. V případě, že je Dodavatel plátcem DPH se strany dohodly, že strana může postoupit pohledávku vzniklou z této Smlouvy jen s výslovným předchozím písemným souhlasem druhé strany. Zároveň finanční plnění dle této Smlouvy bude poskytnuto jen na bankovní účet zveřejněný správcem daně, je-li takový, jinak na bankovní účet Dodavatele uvedený v záhlaví této Smlouvy.
7. Dodavatel pro uplatnění nároků na úhradu vydaných individuálních zdravotnických prostředků předává ZPŠ jednou měsíčně poukazy na tyto zdravotnické prostředky v dávkách spolu s vyúčtováním, fakturou s přílohami. Dodavatel předloží ZPŠ doklady k vyúčtování:
 - poštou na Dodavateli určenou kontaktní adresu ZPŠ,



- osobně na kterémkoliv pracoviště ZPŠ určené pro styk s veřejností, není-li z provozních důvodů dohodnuto jinak. Územní působnost pracovišť a jejich změny zveřejňuje ZPŠ ve svých informačních materiálech a na svých internetových stránkách,
- elektronickou formou cestou "Portálu zdravotních pojišťoven".

8. Faktura musí mít následující náležitosti:

- IČO Dodavatele rozšířené případně o dohodnutou specifikaci (jako např. variabilní symbol);
- číslo faktury (jednoznačné číslo přidělí Dodavatel);
- IČZ Dodavatele (je-li přiděleno);
- číslo účtu Dodavatele, DIČ;
- den vystavení faktury;
- lhůta splatnosti faktury (podle Smlouvy);
- číslo DÁVKY;
- fakturovaná částka (celková účtovaná částka);
- razítko a podpis.

Přílohu faktury tvoří individuální doklady (kalkulace dle bodu 3. tohoto odstavce a poukazy na individuální zdravotnické prostředky obsahující náležitosti stanovené zvláštním právním předpisem) za hrazené individuální zdravotnické prostředky poskytnuté pojištěncům, za dodržení všech náležitostí předepsaných Metodikou a Datovým rozhraním.

9. V případě, že faktura neobsahuje náležitosti účetního dokladu a příloha nemá dohodnuté náležitosti podle metodiky a Smlouvy, ZPŠ vyúčtování neproplatí a vrátí je Dodavateli bez zbytečného odkladu, nejpozději do 14 dnů po jejich zaevidování v podatelně ZPŠ, k opravě. Lhůta pro úhradu podle této Smlouvy v takovém případě běží až od termínu jejího opětovného převzetí ZPŠ.

10. ZPŠ provede za své pojištěnce i za pojištěnce z EU, kteří si ZPŠ vybrali jako výpomocnou instituci při realizaci práva Evropské unie úhradu individuálních zdravotnických prostředků. Má-li ZPŠ uzavřenu smlouvu o finančním vypořádání plateb za zdravotní služby poskytnuté pojištěnci s jinou pojišťovnou, pak recept nebo poukaz na zdravotnický prostředek, ve kterém vystavující poskytovatel nesprávně vyznačil příslušnost pojištěnce k pojišťovně, nevrátí Dodavateli, nýbrž ho uhradí a přeúčtuje příslušné pojišťovně.

11. Pokud ZPŠ při kontrole zjistí chyby v připojených dokladech způsobené Dodavatelem nebo zanedbáním povinností Dodavatelem, chybný doklad vyřadí. V záznamu o vyřazených dokladech označí důvod vyřazení dokladu a výši částky, o kterou sníží úhradu částky vyúčtované Dodavatelem. Opravené doklady může Dodavatel vyúčtovat v následujícím termínu spolu s dalším předávaným vyúčtováním.

12. Úhrada vyúčtovaných poskytnutých hrazených individuálních zdravotnických prostředků, při dodržení podmínek dohodnutých ve Smlouvě, bude provedena jedenkrát měsíčně do 15 dnů při vyúčtování cestou "Portálu zdravotních pojišťoven", do 30 kalendářních dnů při předání vyúčtování ZPŠ na magnetickém mediu a do 50 dnů při předání vyúčtování ZPŠ na papírových dokladech. Lhůta počíná běžet od data průkazného předání vyúčtování ZPŠ.

13. Lhůta splatnosti je dodržena, je-li platba poslední den lhůty připsána na účet Dodavatele.

14. ZPŠ se zavazuje vydat v návaznosti na provedenou platbu za vydané individuální zdravotnické prostředky zúčtovací zprávu. V této zúčtovací zprávě jsou uvedeny údaje dokumentující výši provedené platby, číslo faktury - daňového dokladu Dodavatele (pokud je uvedeno) a variabilní symbol, pod kterým ZPŠ platbu poukázala.

15. Provedením úhrady není dotčeno právo ZPŠ provádět následnou kontrolu poskytování hrazených služeb podle této Smlouvy v jejím objemu, kvalitě, včetně dodržování cen.

16. Prokáže-li Dodavatel ZPŠ nesprávné proplacení účtovaných nákladů, je ZPŠ povinna tento nedoplatek uhradit do 15 dnů po zjištění a současně o této úhradě bude ZPŠ informovat Dodavatele.



17. Zjistí-li přitom ZPŠ nesprávné účtování nákladů Dodavatelem, je Dodavatel povinen vrátit ZPŠ vzniklý přeplatek z dlužné částky.

18. Smluvní strany se dohodly, že platby Dodavateli jsou prováděny ZPŠ z účtu, který je uveden v záhlaví této Smlouvy, případně dalšího bankovního účtu ZPŠ, vedeného v tuzemské bance.

Článek 6

Kontrola

1. ZPŠ provádí v souladu s § 42 zákona č. 48/1997 Sb. a touto Smlouvou kontrolu výdeje a vyúčtování hrazených individuálních zdravotnických prostředků, včetně předložené kalkulace (dle čl. IV Smlouvy), a to prostřednictvím svého informačního systému a revizních lékařů, kteří jsou dle platné legislativy oprávněni provádět kontrolu hrazených individuálních zdravotnických prostředků a jejich oprav nebo úprav (dále jen „odborní pracovníci ZPŠ“).
2. Dodavatel poskytne ZPŠ při výkonu kontroly nezbytnou součinnost, zejména předkládá požadované doklady, sděluje údaje a poskytuje vysvětlení odborným pracovníkům ZPŠ. Umožní odborným pracovníkům ZPŠ, po předchozím projednání nejméně 3 pracovní dny předem, vstup do svého objektu a nahlížení do dokumentace bezprostředně související s prováděnou kontrolou vyúčtovaných individuálních zdravotnických prostředků.
3. Odborní pracovníci ZPŠ jsou v rámci kontroly povinni postupovat tak, aby nenarušili provoz Dodavatele. V případě kontroly v provozovně či sídle Dodavatele bude na místě vypracován záznam (protokol) o provedené kontrole s uvedením nejdůležitějších zjištění a se stanoviskem oprávněného zástupce Dodavatele; tento záznam nenahrazuje zprávu podle odstavce 4 tohoto článku Smlouvy.
4. Zprávu, obsahující závěry kontroly, ZPŠ zpracuje a předá Dodavateli do 15 kalendářních dnů po ukončení kontroly. Pokud nebude možné z objektivních důvodů tuto lhůtu dodržet, oznámí ZPŠ tuto skutečnost Dodavateli. Kontrola bude ukončena zpravidla do 30 kalendářních dnů od jejího zahájení.
5. Dodavatel je oprávněn do 15 kalendářních dnů od převzetí závěrů kontroly podat ZPŠ písemně zdůvodněné námitky. K námitkám sdělí ZPŠ stanovisko do 30 kalendářních dnů od jejich doručení. Pokud nebude možno z objektivních důvodů tyto lhůty dodržet, prodlouží se příslušná lhůta na žádost smluvní strany až na dvojnásobek. Ve stanovené lhůtě ZPŠ sdělí a odůvodní Dodavateli, zda potvrzuje, nebo mění závěry kontroly. Podání námitek nemá z hlediska finančních nároků ZPŠ vůči Dodavateli odkladný účinek. Tím není dotčeno právo Dodavatele uplatnit svůj nesouhlas s rozhodnutím ZPŠ v jiném řízení.
6. Pokud kontrola prokáže neoprávněnost nebo nesprávnost vyúčtování hrazených individuálních zdravotnických prostředků, ZPŠ podle § 42 odst. 3 zákona č. 48/1997 Sb. takovou službu neuhradí.

Článek 7

Práva z vadného plnění

1. Obě smluvní strany se dohodly, že Dodavatel odpovídá za vady pro všechny produkty dodávané dle této Smlouvy a všechny jejich součásti v rozsahu stanoveném předpisy občanského práva, není-li dále uvedeno, či Dodavatelem stanoveno, jinak. Údaje o právech z vadného plnění budou uvedeny v předkalkulaci a kalkulaci.
2. Práva z vadného plnění začínají pojištěnci běžet dnem převzetí opravovaného či upravovaného individuálního zdravotnického prostředku pojištěncem od Dodavatele.



3. Práva z vadného plnění dle této Smlouvy se nevztahují na běžné opotřebení a na situace, kdy vada individuálního zdravotnického prostředku byla prokazatelně způsobena pojištěncem nesprávným užíváním, skladováním, nebo jiným zaviněným způsobem (například třetí osobou).

Článek 8

Uveřejnění Smlouvy v registru smluv a podání informace dle zákona o svobodném přístupu k informacím

1. Smluvní strany jsou si plně vědomy skutečnosti, že ke dni podpisu této Smlouvy platí zákonná povinnost uveřejnit tuto Smlouvu dle zákona č. 340/2015 Sb., o zvláštních podmínkách účinnosti některých smluv, uveřejňování těchto smluv a o registru smluv (dále jen „zákon č. 340/2015 Sb.“), a to včetně všech případných dohod, kterými se tato Smlouva doplňuje, mění, nahrazuje nebo ruší, v registru smluv. Uveřejněním Smlouvy dle tohoto článku se rozumí vložení smluvními stranami vzájemně odsouhlaseného elektronického obrazu textového obsahu Smlouvy v otevřeném a strojově čitelném formátu a rovněž metadat podle § 5 odst. 5 zákona č. 340/2015 Sb. do registru smluv.
2. Smluvní strany se zavazují:
 - a. poskytnout druhé smluvní straně veškerou součinnost nezbytnou pro řádné zveřejnění této Smlouvy v souladu se zákonem;
 - b. dodržovat tímto článkem zakotvené postupy související se zveřejněním Smlouvy v registru smluv i v případě uzavření dohod, kterými se tato Smlouva bude případně doplňovat, měnit, nahrazovat nebo rušit.
3. ZPŠ se zavazuje:
 - a. zabezpečit uveřejnění Smlouvy (po vzájemném odsouhlasení textu ke zveřejnění) v registru smluv po znečitelnění údajů, které mají být v souladu se zákonem a touto Smlouvou vyloučeny ze zveřejnění, a to bez zbytečného odkladu, nejpozději do 20 kalendářních dnů od uzavření Smlouvy.

Článek 9

Závěrečná ujednání

1. Tato Smlouva se uzavírá na dobu neurčitou a lze ji vypovědět písemně, bez udání důvodu. Výpovědní lhůta je šest měsíců a počítá se od 1. dne kalendářního měsíce bezprostředně následujícího po doručení výpovědi.
2. Smluvní strany výslovně prohlašují, že tato Smlouva potvrzuje jejich právní jednání a ujednání učiněná mezi nimi, související s plněním dle této Smlouvy, v období od 1. 1. 2018 do nabytí účinnosti této Smlouvy, a že na takovém základě uznávají tuto Smlouvu za platnou i pro uvedené období.
3. Vztahy mezi smluvními stranami neupravené se řídí platnými českými právními předpisy upravujícími veřejné zdravotní pojištění, občanským zákoníkem č. 89/2012 Sb., a dalšími příslušnými právními předpisy. Konkrétní požadavky a údaje uvedené v této Smlouvě či dokumentech, na které tato Smlouva odkazuje, se použijí pouze v případě, že nejsou v rozporu s platnou legislativou. V případě rozporů mezi touto Smlouvou a jinými dokumenty, na které tato Smlouva odkazuje, se použije tato smlouva. Týká-li se rozpor s legislativou takové části této Smlouvy, kterou lze od jejího ostatního obsahu oddělit, nepoužije se jen tato část, lze-li předpokládat, že by k uzavření Smlouvy došlo i bez takové části.
4. Smluvní strany prohlašují, že případné vzájemné spory týkající se této Smlouvy budou řešit především jednáním zástupců smluvních stran, které proběhne zpravidla do 14 dnů ode dne, kdy výzva jedné

strany této Smlouvy k takovému jednání bude doručena druhé smluvní straně. Tím není dotčeno právo smluvních stran k řešení případného sporu soudní cestou.

5. Při změně právní úpravy, podle které je tento Smluvní vztah realizován je každá ze smluvních stran oprávněna požádat o změnu či doplnění této Smlouvy.

6. Nedílnou součástí této Smlouvy jsou následující přílohy:

- č. 1 - Sazebník maximálních časů;
- č. 2 - Vzory formulářů pro předběžnou kalkulaci;
- č. 3 - Kalkulační vzorec pro výpočet konečné ceny individuálního zdravotnického prostředku, včetně hodinové sazby

7. Tato Smlouva je vyhotovena ve dvou stejnopisech, z nichž každá smluvní strana obdrží jeden.

8. Veškeré změny této Smlouvy lze provádět pouze písemnými číslovanými dodatky podepsanými oběma smluvními stranami.

9. Kontaktní osobou ve věci této Smlouvy za ZPŠ je:

.....
..... tel. 996 570 640

10. Kontaktní osobou ve věci této Smlouvy za Dodavatele je:

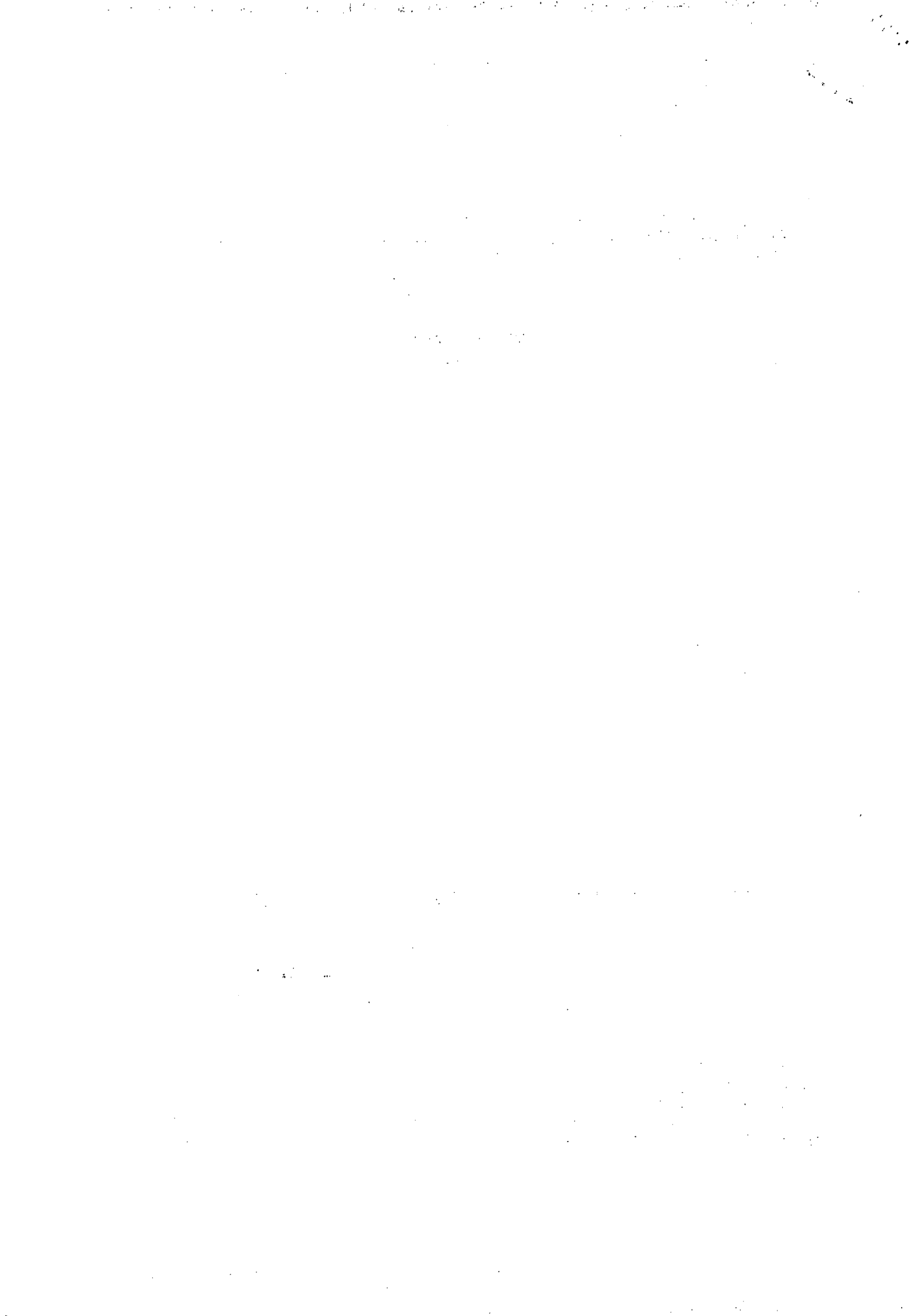
11. Smlouva nabývá platnosti a účinnosti podpisem obou smluvních stran.

12. Smluvní strany prohlašují, že si Smlouvu přečetly, s jejím obsahem souhlasí a na znamení toho připojují své podpisy.

V Mladé Boleslavi dne 15-12-2017

V Praze dne 23.11.2017





Příloha č. 1 ke Smlouvě č. 88-1169-15 o výrobě, výdeji poskytování a úhradě individuálně zhotovených ortopedicko - protetických zdravotnických prostředků, individuálně zhotovené ortopedické obuvi a individuálně zhotovených ortopedických vložek

Sazebník maximálních časů

Protézy horních končetin

položka	pomůcka	brutto hodin
1.00.000	protézy horních končetin - ostatní typy	indiv. kalkulace
Protézy pro amputace v ruce		
1.01.010	epitézy prstů	indiv. kalkulace
1.01.011	protéza pro amputaci prstů	indiv. kalkulace
1.01.012	protéza pro amputaci palce	indiv. kalkulace
1.01.020	protéza transkarpální kožená	29,0
1.01.021	protéza transkarpální laminátová	25,0
1.01.022	protéza transkarpální silikonová	indiv. kalkulace
Protézy pro exartikulaci v zápěstí		
1.02.010	protéza pro exartikulaci v zápěstí	20,0
1.02.011	protéza pro exartikulaci v zápěstí kožená	20,0
1.02.012	protéza pro exartikulaci v zápěstí s flexibilním lůžkem	23,5
1.02.013	protéza pro exartikulaci v zápěstí silikonová	indiv. kalkulace
Protézy transradiální		
Protéza transradiální ulpívající na předloktí		
1.03.010	protéza transradiální ulpívající na předloktí s laminátovým lůžkem - pasivní	20,2
1.03.011	protéza transradiální ulpívající na předloktí s vnitřním flexibilním lůžkem - pasivní	23,2
1.03.012	protéza transradiální ulpívající na předloktí s linerem - pasivní	42,0
1.03.013	protéza transradiální ulpívající na předloktí s laminátovým lůžkem - aktivní	22,2
1.03.014	protéza transradiální ulpívající na předloktí s vnitřním flexibilním lůžkem - aktivní	25,2
1.03.015	protéza transradiální ulpívající na předloktí s linerem - aktivní	44,0
1.03.016	protéza transradiální ulpívající na předloktí silikonová - pasivní	indiv. kalkulace
Protéza transradiální ulpívající za kondyly		
1.03.020	protéza transradiální ulpívající za kondyly s laminátovým lůžkem - pasivní	30,0
1.03.021	protéza transradiální ulpívající za kondyly s vnitřním flexibilním lůžkem - pasivní	33,0
1.03.022	protéza transradiální ulpívající za kondyly, endoskeletární s laminátovým lůžkem - pasivní	30,0
1.03.023	protéza transradiální ulpívající za kondyly, endoskeletární s vnitřním flexibilním lůžkem - pasivní	33,0
1.03.024	protéza transradiální ulpívající za kondyly s linerem - pasivní	38,0
1.03.025	protéza transradiální ulpívající za kondyly s laminátovým lůžkem - aktivní	32,0
1.03.026	protéza transradiální ulpívající za kondyly s vnitřním flexibilním lůžkem - aktivní	35,0
1.03.027	protéza transradiální ulpívající za kondyly s linerem - aktivní	40,0
1.03.028	protéza transradiální ulpívající za kondyly silikonová - pasivní	indiv. kalkulace
Protéza transradiální s pažní objímkou		
1.03.030	protéza transradiální s pažní objímkou - aktivní	33,0
1.03.031	protéza transradiální s pažní objímkou - pasivní	31,0
1.03.032	protéza transradiální pracovní	31,0
Protézy transradiální myoelektrické		
1.04.010	protéza transradiální myoelektrická 2-snímače a aktivní rotace	40,0
1.04.011	protéza transradiální myoelektrická 2-snímače	38,0
1.04.012	protéza transradiální myoelektrická 1 - snímač	35,8
1.04.013	protéza transradiální myoelektrická s prac.nástavcem	35,8

1.04.014	protéza transradiální elektromech.se spínačem	41,0
Protézy pro exartikulaci v loketním kloubu		
1.05.010	protézy pro exartikulaci v loketním kloubu s linerem - pasivní	46,0
1.05.011	protézy pro exartikulaci v loketním kloubu, dvoudílné lůžko - pasivní	31,0
1.05.012	protézy pro exartikulaci v loketním kloubu, rámové lůžko - pasivní	41,0
1.05.013	protézy pro exartikulaci v loketním kloubu s linerem - aktivní	45,0
1.05.014	protézy pro exartikulaci v loketním kloubu, dvoudílné lůžko - aktivní	34,0
1.05.015	protézy pro exartikulaci v loketním kloubu, rámové lůžko - aktivní	44,0
1.05.016	protézy pro exartikulaci v loketním kloubu, silikonová - pasivní	indiv. kalkulace
Protézy transhumerální		
Protéza transhumerální - pasivní		
1.06.010	protéza transhumerální endoskeletární s laminátovým lůžkem - pasivní	36,0
1.06.011	protéza transhumerální endoskeletární s vnitřním flexibilním lůžkem - pasivní	39,0
1.06.012	protéza transhumerální endoskeletární s linerem - pasivní	47,0
1.06.013	protéza transhumerální exoskeletární s laminátovým lůžkem - pasivní	31,0
1.06.014	protéza transhumerální exoskeletární s vnitřním flexibilním lůžkem - pasivní	34,0
1.06.015	protéza transhumerální exoskeletární s linerem - pasivní	42,0
1.06.016	protéza transhumerální exoskeletární silikonová - pasivní	indiv. kalkulace
Protéza transhumerální - aktivní		
1.07.010	protéza transhumerální endoskeletární s laminátovým lůžkem - aktivní, jeden tah	38,0
1.07.011	protéza transhumerální endoskeletární s vnitřním flexibilním lůžkem - aktivní, jeden tah	41,0
1.07.012	protéza transhumerální endoskeletární s linerem - aktivní, jeden tah	49,0
1.07.013	protéza transhumerální exoskeletární s laminátovým lůžkem - aktivní, jeden tah	33,0
1.07.014	protéza transhumerální exoskeletární s vnitřním flexibilním lůžkem - aktivní, jeden tah	37,0
1.07.015	protéza transhumerální exoskeletární s linerem - aktivní, jeden tah	44,0
1.07.016	protéza transhumerální exoskeletární s laminátovým lůžkem - aktivní, tři tahy	36,0
1.07.017	protéza transhumerální exoskeletární s vnitřním flexibilním lůžkem - aktivní, tři tahy	39,0
1.07.018	protéza transhumerální exoskeletární s linerem - aktivní, tři tahy	47,0
Protézy transhumerální myoelektrické		
1.08.010	protéza transhumerální myoelektrická s laminátovým lůžkem a elektrickým loktem	42,0
1.08.011	protéza transhumerální myoelektrická s vnitřním flexibilním lůžkem a elektrickým loktem	45,0
1.08.012	protéza transhumerální myoelektrická s vnitřním HTV silikonovým lůžkem a elektrickým loktem	49,0
1.08.013	protéza transhumerální myoelektrická s laminátovým lůžkem a tahovým loktem	41,9
1.08.014	protéza transhumerální myoelektrická s vnitřním flexibilním lůžkem a tahovým loktem	44,9
1.08.015	protéza transhumerální myoelektrická s vnitřním HTV silikonovým lůžkem a tahovým loktem	49,0
1.09.010	protéza pro exartikulaci v ramenním kloubu	indiv. kalkul.

Protézy dolních končetin

položka	pomůcka	brutto hodin
2.00.00	protézy dolních končetin - ostatní typy	indiv. kalkulace
Protézy pro amputaci v noze		
2.01.010	protéza pro amputaci prstů	indiv. kalkulace
2.01.011	protéza pro amputaci v noze silikonová	indiv. kalkulace
2.01.012	protéza pro amputaci v přednoži vnitřní měkké lůžko	20,0
2.01.013	protéza pro amputaci Syme se zkušebním lůžkem	39,5
2.01.014	protéza pro amputaci Syme se zkušebním lůžkem a linerem	43,9
2.01.015	protéza štítová s individuálním chodidlem	43,0

2.01.016	protéza štitová	41,0
Protézy transtibiální		
Protézy transtibiální - klasické		
2.02.010	protéza transtibiální kožená se stehenní objímkou	45,5
2.02.011	protéza transtibiální kožená bez stehenní objímky	28,5
2.02.012	protéza transtibiální dřevěná se stehenní objímkou	55,0
Protézy transtibiální exoskeletární		
2.02.020	protéza transtibiální exoskeletární se stehenní objímkou	46,2
2.02.021	protéza transtibiální exoskeletární se stehenní objímkou a zkušebním lůžkem	49,2
2.02.022	protéza transtibiální exoskeletární PTB bez stehenní objímky	30,6
2.02.023	protéza transtibiální exoskeletární PTB se zkušebním lůžkem bez stehenní objímky	33,6
2.02.024	protéza transtibiální exoskeletární KBM,PTS	42,0
2.02.025	protéza transtibiální exoskeletární KBM,PTS se zkušebním lůžkem	45,0
Protézy transtibiální endoskeletární		
2.02.030	protéza transtibiální endoskeletární KBM,PTS,PTB s PU krytem	42,0
2.02.031	protéza transtibiální endoskeletární KBM,PTS,PTB bez PU krytu	38,5
2.02.032	protéza transtibiální endoskeletární KBM,PTS,PTB s PU krytem a zkušebním lůžkem	45,0
2.02.033	protéza transtibiální endoskeletární KBM,PTS,PTB se zkušebním lůžkem bez PU krytu	41,5
2.02.034	protéza transtibiální endoskeletární se stehenní objímkou a PU krytem	46,8
2.02.035	protéza transtibiální endoskeletární se stehenní objímkou bez PU krytu	43,3
2.02.036	protéza transtibiální endoskeletární se stehenní objímkou, zkušebním lůžkem a PU krytem	49,8
2.02.037	protéza transtibiální endoskeletární se stehenní objímkou, zkušebním lůžkem bez PU krytu	46,8
Protézy transtibiální s linerem		
2.02.040	protéza transtibiální s linerem, mechanickou aretací (účelový tvar), dvě a více zkušební lůžka, s PU krytem	58,0
2.02.041	protéza transtibiální s linerem, mechanickou aretací (účelový tvar), dvě a více zkušební lůžka, bez PU krytu	54,5
2.02.042	protéza transtibiální s linerem, mechanickou aretací (účelový tvar), jedno zkušební lůžko, s PU krytem	54,0
2.02.043	protéza transtibiální s linerem, mechanickou aretací (účelový tvar), jedno zkušební lůžko, bez PU krytu	50,5
2.02.044	protéza transtibiální s linerem, pasivní podtlak (TSB tvar), dvě a více zkušební lůžka, s PU krytem	57,0
2.02.045	protéza transtibiální s linerem, pasivní podtlak (TSB tvar), dvě a více zkušební lůžka, bez PU krytu	53,5
2.02.046	protéza transtibiální s linerem, pasivní podtlak (TSB tvar), jedno zkušební lůžko, s PU krytem	53,0
2.02.047	protéza transtibiální s linerem, pasivní podtlak (TSB tvar), jedno zkušební lůžko, bez PU krytu	49,5
2.02.048	protéza transtibiální s linerem, aktivní podtlak (TSB tvar), s PU krytem	59,0
2.02.049	protéza transtibiální s linerem, aktivní podtlak (TSB tvar), bez PU krytu	55,5
Protézy pro exartikulaci v kolenním kloubu		
2.03.010	protéza pro exartikulaci v kolenním kloubu kožená	50,7
2.03.011	protéza pro exartikulaci v kolenním kloubu endoskeletární, s vnitřním měkým lůžkem a PU krytem	55,6
2.03.012	protéza pro exartikulaci v kolenním kloubu endoskeletární, s vnitřním měkým lůžkem bez PU krytu	52,1
2.03.013	protéza pro exartikulaci v kolenním kloubu endoskeletární, s linerem, pasivní podtlak, s PU krytem	55,6
2.03.014	protéza pro exartikulaci v kolenním kloubu endoskeletární, s linerem, pasivní podtlak, bez PU krytu	52,1
2.03.015	protéza pro exartikulaci v kolenním kloubu endoskeletární, s linerem, aktivní podtlak, s PU krytem	59,6
2.03.016	protéza pro exartikulaci v kolenním kloubu endoskeletární, s linerem, aktivní podtlak, bez PU krytu	56,1
Protézy transfemorální		
Protézy transfemorální - klasické		
2.04.010	protéza transfemorální dřevěná (kopír.)	43,6
2.04.011	protéza transfemorální kožená	35,9
2.04.012	protéza transfemorální kombinovaná	35,9
2.04.013	protéza transfemorální dřevěná	65,0
2.04.014	protéza transfemorální dřevěná se speciálním lůžkem	56,0
Protézy transfemorální endoskeletární příčně oválné lůžko		

2.04.020	protéza transfemorální endoskeletární, příčně oválné lůžko, s PU krytem	47,5
2.04.021	protéza transfemorální endoskeletární, příčně oválné lůžko, bez PU krytu	44,0
2.04.022	protéza transfemorální endoskeletární, příčně oválné lůžko, s linerem, zkušebním lůžkem a PU krytem	61,0
2.04.023	protéza transfemorální endoskeletární, příčně oválné lůžko, s linerem, zkušebním lůžkem, bez PU krytu	57,5
2.04.024	protéza transfemorální endoskeletární, příčně oválné lůžko, se zkušebním lůžkem a PU krytem	57,0
2.04.025	protéza transfemorální endoskeletární, příčně oválné lůžko, se zkušebním lůžkem bez PU krytu	53,5
Protézy transfemorální endoskeletární podélně oválné lůžko		
2.04.030	protéza transfemorální endoskeletární, podélně oválné rámové lůžko, s linerem, zkušebním lůžkem a PU krytem	64,0
2.04.031	protéza transfemorální endoskeletární, podélně oválné rámové lůžko, s linerem, zkušebním lůžkem bez PU krytu	60,5
2.04.032	protéza transfemorální endoskeletární, podélně oválné lůžko, s linerem, zkušebním lůžkem a PU krytem	61,5
2.04.033	protéza transfemorální endoskeletární, podélně oválné lůžko, s linerem, zkušebním lůžkem bez PU krytu	58,0
2.04.034	protéza transfemorální endoskeletární, podélně oválné rámové lůžko, se zkušebním lůžkem a PU krytem	59,0
2.04.035	protéza transfemorální endoskeletární, podélně oválné rámové lůžko, se zkušebním lůžkem bez PU krytu	55,5
2.04.036	protéza transfemorální endoskeletární, podélně oválné lůžko, se zkušebním lůžkem a PU krytem	56,5
2.04.037	protéza transfemorální endoskeletární, podélně oválné lůžko, se zkušebním lůžkem bez PU krytu	52,5
Protézy transfemorální endoskeletární MAS lůžko		
2.04.040	protéza transfemorální endoskeletární, MAS rámové lůžko s linerem a PU krytem	74,0
2.04.041	protéza transfemorální endoskeletární, MAS rámové lůžko s linerem bez PU krytu	70,5
2.04.042	protéza transfemorální endoskeletární, MAS lůžko s linerem a PU krytem	71,5
2.04.043	protéza transfemorální endoskeletární, MAS lůžko s linerem bez PU krytu	68,0
2.04.044	protéza transfemorální endoskeletární, MAS rámové lůžko a PU kryt	69,0
2.04.045	protéza transfemorální endoskeletární, MAS rámové lůžko bez PU krytu	65,5
2.04.046	protéza transfemorální endoskeletární, MAS lůžko a PU kryt	64,5
2.04.047	protéza transfemorální endoskeletární, MAS lůžko bez PU krytu	61,0
Protézy pro exartikulaci v kyčelním kloubu		
2.05.010	protéza pro exartikulaci v kyčelním kloubu, laminátové lůžko s PU krytem	77,5
2.05.011	protéza pro exartikulaci v kyčelním kloubu, laminátové lůžko bez PU krytu	68,4
2.05.012	protéza pro exartikulaci v kyčelním kloubu, s flexibilním vnitřním lůžkem s PU krytem	84,0
2.05.013	protéza pro exartikulaci v kyčelním kloubu, s flexibilním vnitřním lůžkem bez PU krytu	71,0

Ortézy

položka	pomůcka	brutto hodin
3.00.000	ortéza trupová či končetinová - ostatní typy	indiv. kalkulace
Ortézy trupové		
3.01.010	ortéza trupová s nástavbou se skořepinovou plastovou pánevní objímkou (TLSO)	35,1
3.01.020	ortéza trupová stabilizační skořepinový z plastu (TLSO, LSO)	31,2
3.01.030	ortéza trupová korekční skořepinový z plastu (CTLSO, TLSO, LSO)	40,3
3.01.040	ortéza trupová stabilizační materiállové či segmentově kombinovaná (CTLSO, TLSO, LSO)	42,0
3.01.050	ortéza trupová korekční materiállové či segmentově kombinovaná (CTLSO, TLSO, LSO)	48,0
3.01.060	ortéza trupová korekční dynamická s pohybem či nastavením (DTLSO, DLSO)	52,0
3.01.070	tříbodový korzet z polotovaru	8,0
3.01.140	pánevní pás plastový (LSO)	38,0
3.01.160	ortéza trupová tříbodová ze stavebnice bandážisticky dohotovená (TLSO)	8,0
3.01.170	nákrčník plastový (CTO)	21,0
3.01.180	nákrčník laminátový nebo kožený (CTO)	26,0
3.01.190	nákrčník materiállové či segmentově kombinovaný (CTO)	30,0
3.01.200	nákrčník s čelenkou (CTO)	37,0
3.01.210	ortéza hlavy - krytí (CO)	11,0
3.01.220	ortéza trupová - Calabisova bandáž (TLSO)	10,7

3.01.230	ortéza trupová stabilizační s nástavbou pro Hallo trakci (CTLSO)	62,0
3.01.240	ortéza trupová stabilizační či korekční bivalvovaná (TLSO)	60,3
3.01.250	ortéza trupová s nákrčníkem (CTLSO)	42,4
3.01.290	ortéza hlavy pro korekci tvarových a pooperačních deformit - přilba (CO)	32,0
Ortézy horních končetin		
3.02.010	přístroj HK objímkový pro loketní kloub plastový (EO, EWHO)	21,5
3.02.020	přístroj HK objímkový pro loketní kloub laminátový či kožený (EO, EWHO)	26,0
3.02.070	ortéza HK předloketní obloučková (WO, WHO)	22,1
3.02.080	ortéza HK předloketní laminátová (WO, WHO)	29,3
3.02.090	ortéza HK předloketní plastová (WO, WHO)	26,6
3.02.100	ortéza HK předloketní materiálově a segmentově kombinovaná, dynamická (WO, WHO)	29,8
3.02.120	ortéza HK - prstů a ruky plastová (HO)	16,6
3.02.130	ortéza HK - prstů a ruky laminátová (HO)	23,2
3.02.140	ortéza HK - prstů a ruky materiálově a segmentově kombinovaná, dynamická (HO)	20,8
3.02.160	ortéza HK pažní obloučková (SO, SEO, SEWO, SEWHO)	31,0
3.02.170	ortéza HK pažní laminátová (SO, SEO, SEWO, SEWHO)	33,5
3.02.180	ortéza HK pažní plastová (SO, SEO, SEWO, SEWHO)	28,0
3.02.190	ortéza HK pažní materiálově a segmentově kombinovaná, dynamická (SO, SEO, SEWO, SEWHO)	35,7
3.02.200	ortéza HK - prstů a ruky dynamická typu DAHO (HO, WO, WHO)	48,0
3.03.010	přístroj HK objímkový pro ramenní kloub plastový (SO, SEO)	33,8
3.03.020	přístroj HK objímkový pro ramenní kloub laminátový či kožený (SO, SEO)	38,4
3.03.030	ortéza HK ramenní (SO)	38,4
Ortézy dolních končetin		
3.04.010	přístroj DK bércový obloučkový s plastovým či koženým sandálem (AFO)	21,5
3.04.020	přístroj DK bércový obloučkový s koženým sandálem (AFO)	26,7
3.04.040	přístroj DK bércový obloučkový s třmenem (AFO)	23,4
3.04.050	přístroj DK bércový objímkový plastový se sandálem plastovým (AFO)	28,8
3.04.070	přístroj DK bércový objímkový plastový s třmenem (AFO)	22,8
3.04.080	přístroj DK bércový objímkový laminátový či kožený s třmenem (AFO)	27,3
3.04.090	ortéza DK typu Denis-Brown (FO)	4,9
3.04.120	přístroj DK bércový objímkový laminátový se sandálem plastovým (AFO)	35,0
3.04.140	přístroj DK bércový laminátový na třmeny (AFO)	33,0
3.04.150	přístroj DK bércový objímkový plastový se sandálem laminátovým či koženým (AFO)	35,0
3.04.160	přístroj DK bércový objímkový laminátový či kožený se sandálem (AFO)	39,0
3.04.170	ortéza DK pro hlezno kožená (AFO)	18,0
3.04.180	ortéza DK pro hlezno laminátová (AFO)	21,6
3.04.190	ortéza DK pro hlezno plastová (AFO)	16,1
3.04.200	ortéza DK pro hlezno s pohybem (AFO)	28,7
3.04.210	ortéza DK - derotační aparáty kombinované bilaterálně (HKAFO)	45,0
3.04.220	ortéza DK - tah peroneální pérovy (AFO)	13,5
3.05.010	přístroj DK obloučkový se sandálem (KAFO)	45,5
3.05.020	přístroj DK obloučkový se sandálem laminátovým či koženým (KAFO)	53,3
3.05.030	přístroj DK obloučkový plastový na třmen (KAFO)	38,4
3.05.040	přístroj DK obloučkový na třmen (KAFO)	44,9
3.05.050	přístroj DK objímkový plastový se sandálem (KAFO)	48,8
3.05.070	přístroj DK objímkový plastový na třmen (KAFO)	41,6
3.05.100	ortéza DK redresní - Hohmannova dlaha pro varozitu bez stavěcího prvku (KAFO)	14,0
3.05.110	ortéza DK redresní - Hohmannova dlaha pro valgozitu bez stavěcího prvku (KAFO)	14,6
3.05.120	ortéza DK i HK derotační typu Becker (jedna končetina), (KAFO)	15,6
3.05.130	ortéza DK - abdukční Vavrdův aparát, bilaterálně (HO)	16,5

3.05.140	ortéza DK typu Sarmiento bivalvovaná (AFO, KAFO)	42,9
3.05.150	ortéza DK typu CTI laminovaná (KO)	45,5
3.05.180	přístroj DK plastový se sandálem plastovým (KAFO)	46,5
3.05.200	přístroj DK plastový se sandálem laminátovým či koženým (KAFO)	50,2
3.05.210	přístroj DK plastový na třmeny (KAFO)	41,0
3.05.220	přístroj DK objímkový laminátový či kožený se sandálem plastovým (KAFO)	57,8
3.05.240	přístroj DK objímkový laminátový či kožený se sandálem laminátovým či koženým (KAFO)	61,5
3.05.250	přístroj DK objímkový laminátový či kožený na třmen (KAFO)	55,9
3.05.280	ortéza DK hyperkorekční nastavitelná podle Mařika pro valgozitu či varozitu (KAFO)	32,0
3.06.020	přístroj DK kolenní objímkový plastový (KO)	31,3
3.06.030	přístroj DK kolenní objímkový laminátový či kožený (KO)	31,9
3.06.040	přístroj DK kolenní obloučkový (KO)	29,0
3.06.050	přístroj DK kolenní materiálově a segmentově kombinovaný (KO)	35,0
3.07.020	přístroj DK celokončetinový plastový s pánevním košem (HKAFO)	56,2
3.07.030	přístroj DK celokončetinový laminátový či kožený s pánevním košem (HKAFO)	67,0
3.07.040	přístroj DK kyčelní obloučkový (HO)	22,0
3.07.050	přístroj DK kyčelní plastový (HO)	30,0
3.07.070	přístroj DK kyčelní laminátový či kožený (HO)	35,0
3.07.080	ortéza DK dlahová s pánevním pasem (centrační ort.) bilaterálně (HKAFO)	32,3
3.07.090	ortéza DK - abdukční aparát typu Atlanta bilaterálně (HO)	45,5
3.08.010	ortéza DK celé - polohovací laminátová (KAFO)	32,3
3.08.020	ortéza DK celé - polohovací plastová (KAFO)	24,4
3.08.030	ortéza DK celé - polohovací obloučková (KAFO)	35,6
3.08.040	ortéza DK celé - polohovací kožená (KAFO)	21,2
3.09.010	ortéza DK - prstů nohy (FO)	1,3
3.09.020	ortéza DK pro nohu neprotvarovaná redresní (AFO)	6,2
3.09.030	ortéza DK pro nohu s proprioceptivními prvky (AFO)	62,5
	Ortézy speciální	
3.10.010	ortoprotéza	82,3
3.10.020	reciprokátor (ortéza trupu a končetin) (HKAFO)	140,0

Ortopedická obuv

položka	pomůcka	brutto hodin
4.00.000	ortopedická obuv nebo její úpravy - ostatní typy	indiv. kalkulace
	Ortopedická obuv jednoduchá	
4.01.001	ortopedická obuv jednoduchá	41,6
4.01.002	ortopedická obuv dětská	28,0
	Ortopedická obuv středně složitá	
4.01.011	výška svršku do 9 cm, podešve syntetika či pryž, dle potřeby odlehčovací či stabilizační prvky	48,0
4.01.012	výška svršku do 9 cm, podešve useň, dle potřeby odlehčovací či stabilizační prvky	50,0
4.01.013	výška svršku do 9 cm, zkrat 2,5-4 cm, podešve syntetika či pryž, dle potřeby odlehčovací či stabilizační prvky	52,0
4.01.014	výška svršku do 9 cm, zkrat 2,5-4 cm, podešve useň, dle potřeby odlehčovací či stabilizační prvky	54,0
4.01.015	výška svršku nad 9 cm, podešve syntetika či pryž, dle potřeby odlehčovací či stabilizační prvky	51,0
4.01.016	výška svršku nad 9 cm, podešve useň, dle potřeby odlehčovací či stabilizační prvky	53,0
4.01.017	výška svršku nad 9 cm, zkrat 2,5-4 cm, podešve syntetika či pryž, dle potřeby odlehčovací či stabilizační prvky	55,5
4.01.018	výška svršku nad 9 cm, zkrat 2,5-4 cm, podešve useň, dle potřeby odlehčovací popř. stabilizační prvky	56,0
4.01.019	ortopedická obuv středně složitá - ostatní	52,0
	Ortopedická obuv velmi složitá	
4.01.021	výška svršku do 9 cm, podešve syntetika či pryž, dle potřeby odlehčovací či stabilizační prvky	57,0

4.01.022	výška svršku do 9 cm, podešve useň, dle potřeby odlehčovací či stabilizační prvky	58,0
4.01.023	výška svršku do 9 cm, zkrat nad 4,5 cm, podešve syntetika či pryž, dle potřeby odlehčovací či stabilizační prvky	59,5
4.01.024	výška svršku do 9 cm, zkrat nad 4,5 cm, podešve useň, dle potřeby odlehčovací popř. stabilizační prvky	61,0
4.01.025	výška svršku nad 9 cm, podešve syntetika či pryž, dle potřeby odlehčovací či stabilizační prvky	58,5
4.01.026	výška svršku nad 9 cm, podešve useň, dle potřeby odlehčovací popř. stabilizační prvky	60,0
4.01.027	výška svršku nad 9 cm, zkrat nad 4,5 cm, podešve syntetika či pryž, dle potřeby odlehčovací či stabilizační prvky	61,5
4.01.028	výška svršku nad 9 cm, zkrat nad 4,5 cm, podešve useň, dle potřeby odlehčovací popř. stabilizační prvky	62,0
4.01.029	ortopedická obuv velmi složitá - ostatní	59,0
Vnitřní obuv (sandál), přímá součást protetické pomůcky nebo obuv nahrazující přístroj		
4.01.031	vnitřní obuv extenční	indiv. kalkulace
4.01.032	vnitřní obuv poamputační (Chopart sandál)	indiv. kalkulace
4.01.033	obuv ortopedická jako přímá součást prot. pomůcky, nebo obuv nahrazující přístroj	indiv. kalkulace
Ortopedické vložky speciální		
4.02.001	vložky lisované na odlitek, indiv. kopyto nebo ve vakuových lisovacích formách	5,0
4.02.002	vložky frézované podle digitálního otisku, nebo 3D skenu	4,0
4.02.003	vložky proprioceptivní s aplikací stimulačních elementů (bez rozdílu výr. technologie)	6,0
Ortopedické vložky ostatní		
4.02.011	vložky s Helfetovou patní skořepinou, supinačním/pronačním klínem, detorzni	3,5
4.02.012	vložky korekční pro úpravu seriové obuvi (bez rozdílu výr. technologie)	4,8
Úpravy ortopedické obuvi		
4.03.001	vyrovnání zkratu do 2 cm vložkou, nebo na podešvi	3,3
4.03.002	vyrovnání zkratu 2 - 4 cm na podešvi	4,0
4.03.003	vyrovnání zkratu 4 - 6 cm na podešvi	4,5
4.03.004	vyrovnání zkratu 6 - 8 cm na podešvi	5,0
4.03.005	aplikace třmenu do obuvi, nebo oprava třmenu	3,7
4.03.006	opatek zvýšený nebo peroneální	2,6
4.03.007	korekce osového postavení DK na spodku obuvi (příšt.spodkový)	2,6
4.03.008	úprava, oprava spodku obuvi	2,6
4.03.009	úprava, oprava svršku obuvi	5,0
4.03.010	zhotovení ortopedického valu (kus)	3,0
4.03.011	odlehčovací stélky - tloušťka 0,5 - 1,5 cm (pár)	6,5
4.03.012	aplikace, nebo oprava výplně obuvi (kus) po amputaci přednoží	1,5
4.03.013	aplikace korekčních prvků (podélná klenba, MTT peloty, supinační/pronační klín) (pár)	1,4
4.03.014	stélky vlepovací (pár)	1,3
4.03.015	podpatěnka korekční do výšky 2 cm	1,3
4.03.016	podpatěnky pro odlehčení patní ostruhy (pár)	3,0
4.03.017	úprava obuvi při změně zdrav. stavu	8,0

Měkké bandáže

položka	pomůcka	brutto hodin
5.00.000	ostatní typy bandáží	indiv. kalkulace
Bandáže trupové		
5.01.010	bederní pás kosticový (TLSO)	8,7
5.01.020	břišní pás podpůrný (LSO)	11,2
5.01.030	břišní pás návlek (LSO)	9,2
5.01.040	bederní pás pružný (TLSO)	7,4
5.01.050	bederní pás kombinovaný (TLSO)	12,5
5.01.060	zhotovení korzetu (TLSO)	25,0

5.01.070	trupová bandáž (CTLSO)	6,0
	Kýlní pásy	
5.02.010	suspenzor (SIO)	7,5
5.02.020	kýlní pás šourk. (SIO)	11,0
5.02.030	kýlní pás oboustr.šourk. (SIO)	13,4
5.02.040	kýlní pás pupeční (LSO)	8,8
5.02.050	úprava kolostomického pásu (LSO)	5,4
	Bandáže speciální	
5.03.010	zdravotní podprsenka	7,7
	Bandáže horní končetiny	
5.04.010	zápěstní měkká bandáž (WO)	9,5
5.04.020	předloketní měkká bandáž (WO)	11,0
5.04.030	loketní měkká bandáž (EO)	11,0
5.04.040	pažní měkká bandáž (SO)	12,3
5.04.050	ramenní měkká bandáž (SO)	14,9
5.04.060	epikondylární páska s jednou pelotou (EO)	3,2
	Bandáže dolní končetiny	
5.05.010	měkká bandáž hlezna (AFO)	10,3
5.05.020	měkká bandáž bérce (AFO)	10,1
5.05.030	měkká bandáž kolena (KO)	15,0
5.05.040	měkká bandáž stehna (HO)	12,8
5.05.050	měkká bandáž celé DK (HKFO)	21,2
5.05.060	měkká bandáž DK s pánevním košem (HO)	33,2
5.05.070	měkká bandáž bérce s dlahami (AFO)	15,6
5.05.080	měkká bandáž kolena s dlahami (KO)	20,4
5.05.090	měkká bandáž hlezna s dlahami (AFO)	16,6
5.05.100	patelární závěs pružný (KO)	5,3
5.05.110	patelární závěs plastový (KO)	10,0
5.05.120	infrapatelární páska (KO)	3,2
	Bandáže hlavy	
5.06.010	měkká bandáž hlavy (CO)	10,3
5.06.020	měkký nákrčník (CO)	12,0
	Epitézy	
5.07.010	epitéza prsu (HO)	35,1
5.07.020	epitéza lýtky (AFO)	19,6
5.07.030	epitéza stehna (HO)	14,9
	Bandáže kompresivní	
5.08.010	kompresivní bandáž končetinová (HKFO, SEWHO)	5,7
5.08.020	kompresivní bandáž trupová (CTLSO)	4,6
5.08.030	kompresivní bandáž hlavy bez pelot (CO)	6,0
5.08.040	kompresivní bandáž kalfoty (HKFO)	9,9
5.08.050	kompresivní bandáž košile (CTLSO)	11,1
5.08.060	kompresivní bandáž kombinéza (CTLSO)	22,4
	Bandáže pro nohu	
5.09.010	tah peroneální podkolenní (AFO)	3,0
5.09.020	tah peroneální kotníkový (AFO)	2,5
5.09.030	tah peroneální osmička (AFO)	1,0
5.09.040	tah peroneální kombinovaný (AFO)	4,0
5.09.050	extenční manžeta (WO, AFO)	6,0

Návlaky na popáleniny		
5.10.010	návlak kompresivní na popáleniny, rukavice	5,7
5.10.020	návlak kompresivní na popáleniny pro horní končetiny	5,0
5.10.030	návlak kompresivní na popáleniny, ponožka	5,0
5.10.040	návlak kompresivní na popáleniny pro dolní končetiny	4,5
5.10.050	návlak kompresivní na popáleniny trupový (tričko,košile)	7,0
5.10.060	návlak kompresivní na popáleniny, maska na obličej	5,5
5.10.070	návlak kompresivní na popáleniny kalhotový	7,5
5.10.080	návlak kompresivní na popáleniny, overal,kombinezka	13,0

Speciální pomůcky

položka	pomůcka	brutto hodin
6.00.000	speciální pomůcky - ostatní typy	indiv. kalkulace
Polohovací pomůcky		
6.01.010	polohovací klín individuální laminátový	18,9
6.01.020	polohovací klín individuální plastový	14,8
6.01.030	polohovací klín individuální sádrový	16,3
6.02.010	extenční závaží	3,7
Postury		
6.03.010	individuální sedačka (CTLSO)	68,5
6.03.020	individuální postura	70,0
6.03.030	individuální tvarovaná zádová opěrka (CTLSO)	17,0

Pomůcky ze stavebnic a prefabrikátů

položka	pomůcka	brutto hodin
7.01.010	CO nákrčník z polotovaru	6,0
7.01.020	LSO ortéza bederní třífázová - stavebnice	4,0
7.01.030	TLSO ortéza s ventro-latero-laterální oporou pro TLS páteř	10,0
7.01.040	LSO dynamická bederní ortéza - stavebnice	8,0
7.02.010	WHO ortéza předloketní obloučková pro CMP - stavebnice	5,0
7.02.020	SEO ortéza pro ramenní kloub po CMP - stavebnice	4,0
7.02.030	SEWO ortéza celé HK po CMP - stavebnice	10,0
7.03.010	KO čtyřbodová stavebnice	5,0
7.03.020	KO ortéza DK typu CTI z polotovaru	5,0
7.03.030	AFO ortéza peroneální jednoduchá prefabrikovaná	3,0
7.03.040	AFO ortéza peroneální se změnou biomechanické situace	5,0
7.03.050	AFO ortéza peroneální s individuálním uložením chodidla	12,0
7.03.060	AFO pro fraktúry patní kosti - stavebnice	5,0
7.03.070	AFO ortéza třífázová - stavebnice	3,0
7.03.080	PHO abdukční Tübinger - stavebnice	4,0
7.03.090	PHO ortéza pro kyčelní kloub - stavebnice	5,0



PŘÍLOHA č. 3

Ke Smlouvě č. *88-1169-15* o výrobě, výdeji poskytování a úhradě individuálně zhotovovaných ortopedicko - protetických zdravotnických prostředků, individuálně zhotovované ortopedické obuvi a individuálně zhotovovaných ortopedických vložek

Kalkulační vzorec¹ pro výpočet ceny individuálního zdravotnického prostředku při respektování zákona č. 526/1990 Sb., o cenách, ve znění pozdějších předpisů

$$CKS = (HZS \times PH + NM) \times (1 + DPH)$$

$$CKS = (494,40Kč \times PH + NM) \times (1 + DPH)$$

Pro účely této Smlouvy se rozumí:

CKS – cena Vybraného ZP pro konečného spotřebitele

HZS – hodinová zúčtovací sazba v Kč
(nejvyšší možná úhrada za 1 hod. práce bez DPH)
* konkrétní výše je uvedena ve vzorci

PH – počet hodin strávených při realizaci individuální zakázky
(nikoli však vyšší než dle sazby uvedené v časovém sazebníku)

NM – náklady na materiál a komponenty vynaložené pro individuální zakázku - celkem (Kč bez DPH)

DPH – platná sazba daně z přidané hodnoty k okamžiku zdanitelného plnění

V Mladé Boleslavi dne *15-12-2017*

V *Praga* dne *23. 11. 2017*

¹ znečitelněn v souladu s ustanovením § 3 odst. 2 písm. b) zákona č. 340/2015 Sb.

