

## Kupní smlouva

Č.j. PPR-4075-49/ČJ-2016-990640

**Centrální zadavatel:** ČESKÁ REPUBLIKA  
**Ministerstvo vnitra**  
sídlo: Praha 7, Nad Štolou 936/3, PSČ 170 34  
právní forma: 325-organizační složka státu  
IČO: 00007064  
DIČ: CZ00007064  
zastoupená: Ing. Vladimírem Kalibou  
vedoucím odboru veřejných zakázek Policejního prezidia ČR  
bankovní spojení: Česká národní banka  
číslo účtu: 5504881/0710  
tel.: 974 835 653  
DS: gs9ai55  
E-mail: pp.ovz@pcr.cz

(dále jen „centrální zadavatel“) na jedné straně

a

**Prodávající:** **SINTEX, a.s.**  
sídlo: Moravská 1078, 560 02 Česká Třebová  
IČO: 25298496  
DIČ: CZ699000748  
zapsaná: v obchodním rejstříku vedeném krajským soudem v Hradci Králové,  
oddíl B, vložka 1856  
zastoupená: Bc. Jan Kráčala - předseda představenstva  
Ing. Zdeněk Janouch - člen představenstva  
bankovní spojení: UniCreditBank, a.s.  
číslo účtu: 2111784951/2700  
pracovní kontakt: Bc. Jan Kráčala, Ing. Renata Odrážková  
tel.: 465 569 960  
DS: dwngaxt  
E-mail: info@sintex.cz

(dále jen „prodávající“) na straně druhé

u z a v í r a j í

podle § 2079 a nás. zákona č. 89/2012 Sb., občanský zákoník (dále jen „občanský zákoník“)

tuto  
kupní smlouvu

## I. Předmět smlouvy

1/ Touto smlouvou se prodávající zavazuje dodat za podmínek v ní sjednaných veřejným zadavatelům specifikovaných (dále jen „veřejný zadavatel“) v příloze č. 2 této smlouvy zboží, uvedené v článku II. odst. 1/1 této smlouvy a převést na ně vlastnické právo k tomuto zboží.

2/ Smlouva je uzavírána na základě rozhodnutí zadavatele o výběru nejvhodnější nabídky.

3/ Centrální zadavatel uzavírá tuto smlouvu na účet a ve prospěch veřejného zadavatele. Centrální zadavatel je zároveň jedním z veřejných zadavatelů.

4/ Veřejný zadavatel zboží převezme a zaplatí za něj sjednanou kupní cenu způsobem a v termínu stanovených touto smlouvou.

5/ Zadavatel je centrálním zadavatelem a uzavřel s veřejným zadavatelem smlouvu o centrálním zadávání na pořízení majetku dle II. odst. 1 této smlouvy, důsledky vyplývající z této smlouvy jsou uvedeny v této kupní smlouvě. Jedná se zejména o způsob fakturace, činnosti, které vykonává veřejný zadavatel, způsob přejímky atd.

## II. Zboží

1/ Zbožím se rozumí dodávka prádla ohnivzdorného, z toho 889 kusů trik a 879 kusů spodků.

2/ Specifikace zboží je uvedena v příloze č. 1 (Specifikace zboží a ceny), která je nedílnou součástí této smlouvy.

3/ Veřejný zadavatel nabývá vlastnického práva ke zboží okamžikem převzetí zboží od prodávajícího.

4/ Zboží (pouze v I. jakosti) musí odpovídat oboustranně schválené podnikové normě (dále také „PN“) a schválenému referenčnímu vzorku. Referenční vzorky nejsou součástí dodávky a náklady na jejich pořízení hradí prodávající. Přejímají se podle schválené PN a referenčního vzorku na příslušném KŘP.

## III. Doba plnění

1/ Prodávající dodá zboží veřejnému zadavateli nejpozději do 15.12.2016.

2/ Prodávající musí 5 dní před dodáním zboží písemně informovat odpovědného pracovníka veřejného zadavatele uvedeného v příloze č. 2 této smlouvy.

3/ Nebezpečí škody na zboží přechází na veřejného zadavatele v okamžiku převzetí zboží od prodávajícího.

4/ Prodávající je povinen v případě prodlení s dodáním zboží zaplatit smluvní pokutu ve výši 0,05 % z ceny té části zboží s DPH, která nebyla dodána v termínu podle ustanovení čl. III. odst. 1/1 této smlouvy, přičemž cena zboží je specifikována v ustanovení čl. IV. odst. 1/1 a 2/1 této smlouvy, za každý i započatý den prodlení. Sjednanou smluvní pokutu je prodávající povinen zaplatit veřejnému zadavateli nejpozději do 30 dnů ode dne jejího písemného vyúčtování, doručeného veřejným zadavatelem prodávajícímu. V případě pochybností o datu doručení se má za to, že dnem doručení se rozumí třetí den od odeslání vyúčtování veřejným zadavatelem.

#### IV. Cena zboží

/1/ Kupní cena zboží se sjednává jako cena nejvýše přípustná, změna je možná pouze při zákonné změně DPH. Cena bude zahrnovat dopravné, balné, měřenkovou výrobu a veškeré další náklady související s dodáním zboží. Specifikace ceny je uvedena v příloze č. 1.

/2/ Sjednaná kupní cena za zboží bez DPH je 583.370,- Kč (slovy: pětsetosmdesátřítisícťřístasedmdesát korun českých), DPH 21 % činí 122.507,70 Kč a celková cena zboží včetně DPH je 705.877,70 Kč (slovy: sedmsetpěttisícosmsetsedmdesátsedm korun českých a sedmdesát haléřů).

#### V. Platební podmínky

/1/ Prodávající je oprávněn vystavit daňový doklad (dále jen „faktura“) veřejnému zadavateli na základě potvrzeného dodacího listu.

/2/ Prodávající se zavazuje doručit fakturu veřejnému zadavateli ve dvou výtiscích (1 originál a 1 kopie) do 14-ti dnů od převzetí zboží. Faktura bude mít náležitosti dle ustanovení § 29 zákona č. 235/2004 Sb., o dani z přidané hodnoty, ve znění pozdějších předpisů a ustanovení § 435 občanského zákoníku.

/3/ Součástí faktury bude rozpis ceny jednotlivých položek zboží a originál potvrzeného dodacího listu.

/4/ Veřejný zadavatel je povinen zaplatit fakturu v termínu do 30 dnů po jejím doručení. V případě pochybností se má za to, že dnem doručení se rozumí třetí den ode dne odeslání faktury. V případě nedoručení faktury do 15. 12. příslušného roku se prodlužuje splatnost faktury na 60 dnů od doručení.

/5/ Pro případ prodlení se smluvní strany dohodly:

- a) na smluvní pokutě ve výši 0,05 % ceny zboží s DPH, a to za každý den prodlení, kterou se zavazuje zaplatit prodávající veřejnému zadavateli do 30 dnů po doručení veřejným zadavatelem písemně zúčtované smluvní pokuty za nesplnění závazku dle čl. V. odst. /2/ této smlouvy,
- b) na úroku z prodlení ve výši 0,05 % fakturované ceny zboží s DPH, a to za každý den prodlení, který se zavazuje zaplatit veřejný zadavatel prodávajícímu do 30 dnů po doručení prodávajícím písemně zúčtovaném úroku z prodlení za nesplnění závazku dle čl. V. odst. /4/ této smlouvy.

/6/ Veřejní zadavatelé neposkytují jakékoliv zálohy na úhradu ceny zboží.

/7/ Veřejný zadavatel je oprávněn do lhůty splatnosti vrátit bez zaplacení prodávajícímu fakturu, která neobsahuje náležitosti stanovené touto smlouvou, nebo fakturu, která obsahuje nesprávné cenové údaje nebo není doručena v požadovaném množství výtisků, a to s uvedením důvodu vrácení. Prodávající je v případě vrácení faktury povinen do 10 pracovních dnů ode dne doručení opravit vrácenou fakturu nebo vyhotovit fakturu novou. Oprávněným vrácením faktury přestává běžet lhůta splatnosti. Nová lhůta v původní délce splatnosti běží znovu ode dne prokazatelného doručení opravené nebo nově vystavené faktury veřejnému zadavateli. Faktura se považuje za vrácenou ve lhůtě splatnosti, je-li v této lhůtě odeslána, a není nutné, aby byla v téže lhůtě doručena prodávajícímu, který ji vystavil.

## VI. Dodání a převzetí zboží

/1/ Místem dodání zboží budou jednotlivá Krajská ředitelství policie ČR dle přílohy č. 2 této smlouvy.

/2/ Pro přejímku platí obecně platné právní předpisy. Přejímku provede odpovědný pracovník veřejného zadavatele. Konečnou kontrolu provádí sklad veřejného zadavatele.

/3/ Zboží bude dodáno převzetím zboží veřejným zadavatelem po potvrzení dodacího listu v místě dodání. K podpisu dodacího listu je oprávněn pověřený pracovník pro převzetí zboží.

/4/ Vady zjevné při dodání zboží je veřejný zadavatel povinen sdělit prodávajícímu při jeho převzetí, vady skryté je veřejný zadavatel povinen sdělit bez zbytečného odkladu.

## VII. Záruka za jakost zboží

/1/ Prodávající garantuje záruku v délce minimálně 24 měsíců. Tyto záruční podmínky se vztahují na jakékoliv výrobní vady, které mají za následek nekompletnost výrobku a nesprávnou kvalitu, včetně skrytých konfekčních vad.

/2/ Prodávající garantuje skladovatelnost min. 3 roky v originálním balení, při zachování všech mechanicko-fyzikálních vlastností.

/3/ Běh záruční lhůty začíná ode dne převzetí zboží veřejným zadavatelem. Záruční doba neběží po dobu, po kterou veřejný zadavatel nemůže užívat zboží pro jeho vady, za které odpovídá prodávající.

/4/ Lhůta pro vyřízení reklamace činí 30 dnů po doručení reklamačního protokolu prodávajícímu. V pochybnostech se má za to, že dnem doručení se rozumí třetí den od odeslání protokolu veřejným zadavatelem.

/5/ Reklamace vadného kusu zboží bude řešena v rámci záruční doby opravou nebo výměnou za bezvadný, reklamace bude uplatněna na území České republiky.

/6/ Pro případ prodlení v termínu dle čl. VII. odst. /4/ se smluvní strany dohodly na smluvní pokutě ve výši 500,- Kč (slovy: pětset korun českých), a to za každý den prodlení, kterou se zavazuje zaplatit prodávající veřejnému zadavateli do 30 dnů po doručení veřejným zadavatelem písemně zúčtované smluvní pokuty.

/7/ Reklamace jsou ze strany veřejného zadavatele řešeny odpovědným pracovníkem veřejného zadavatele. Reklamace ze strany centrálního zadavatele jsou řešeny odpovědným pracovníkem Správy logistického zabezpečení.

/8/ Vlastnosti a kvalitu zboží může veřejný zadavatel dodatečně prověřovat v rozsahu daném technickou specifikací, může být prověřena např. i zdravotní nezávadnost použitých materiálů.

/9/ Zástupce veřejného zadavatele může provést kontrolu rozpracovaných výrobků v kterémkoliv stupni výroby.

/10/ Zástupce veřejného zadavatele může provést párací zkoušku, vznikne-li pochybnost o správné jakosti použitého materiálu nebo provedení. Zkoušky se provádí pouze v nejnútnejších případech.

## VIII. Další ujednání

/1/ Prodávající se zavazuje zachovávat ve vztahu ke třetím osobám mlčenlivost o informacích, které při plnění této smlouvy získá od centrálního zadavatele nebo o centrálním nebo veřejném zadavateli či jeho zaměstnancích a spolupracovnících a nesmí je zpřístupnit bez písemného souhlasu veřejného zadavatele žádné třetí osobě ani je použít v rozporu s účelem této smlouvy, ledaže se jedná

- a) o informace, které jsou veřejně přístupné, nebo
- b) o případ, kdy je zpřístupnění informace vyžadováno zákonem nebo závazným rozhodnutím oprávněného orgánu.

/2/ Prodávající je povinen zavázat povinností mlčenlivosti podle čl. VIII. odst. /1/ této smlouvy všechny osoby, které se budou podílet na dodání zboží veřejnému zadavateli.

/3/ Za porušení povinnosti mlčenlivosti osobami, které se budou podílet na dodání zboží, odpovídá prodávající, jako by povinnost porušil sám.

/4/ Povinnost mlčenlivosti trvá i po skončení účinnosti této smlouvy.

/5/ Každá ze smluvních stran je povinna bez zbytečného odkladu písemně sdělit druhé smluvní straně případnou změnu v údajích uvedených v záhlaví této smlouvy.

/6/ Prodávající prohlašuje, že zboží uvedené v čl. II. odst. 1 této smlouvy nemá právní vady ve smyslu ustanovení § 1920 občanského zákoníku.

/7/ Prodávající na zboží nebude uplatňovat ochranu dle zákona č. 478/1992 Sb. o užitných vzorech a zákona č. 207/2000 Sb., o ochraně průmyslových vzorů a o změně zákona č. 527/1990 Sb., o vynálezech, průmyslových vzorech a zlepšovacích návrzích, ve znění pozdějších předpisů. A pokud ano, pak pouze v součinnosti s centrálním zadavatelem.

/8/ Veškeré následné odlišnosti a změny ve výrobě a v provedení výrobku musí být předem schváleny oběma smluvními stranami.

/9/ Pro případ porušení závazků blíže specifikovaných v čl. VIII. odst. /1/ až /4/ a /6/ této smlouvy je prodávající povinen zaplatit smluvní pokutu ve výši 50.000,- Kč, (slovy: padesát tisíc korun českých) splatnou do 30 dnů ode dne jejího vyúčtování centrálním zadavatelem.

## IX. Společná a závěrečná ustanovení

/1/ Vzájemné vztahy smluvních stran, které nejsou výslovně dohodnuty v této smlouvě, se řídí příslušnými ustanoveními občanského zákoníku.

/2/ Ustanoveními o smluvní pokutě není dotčen případný nárok centrálního zadavatele a veřejných zadavatelů na náhradu škody vůči prodávajícímu v částce převyšující výši smluvní pokuty sjednané pro příslušné porušení povinností prodávajícího.

/3/ Smluvní pokuty a náhradu škody dle této smlouvy a dle občanského zákoníku, které vůči prodávajícímu uplatňuje centrální zadavatel, vyřizuje za centrálního zadavatele pověřený pracovník Správy logistického zabezpečení PP ČR.

/4/ Smluvní pokuty a náhradu škody, které je dle této smlouvy a dle občanského zákoníku povinen zaplatit prodávající veřejnému zadavateli, vyřizuje za veřejného zadavatele odpovědný pracovník veřejného zadavatele.

/5/ Za podstatné porušení této smlouvy, opravňující centrálního zadavatele od ní odstoupit, se považuje zejména:

- prodlení prodávajícího s dodáním zboží o více než 30 dní,
- nepravdivé nebo zavádějící prohlášení prodávajícího podle čl. VIII. odst. 6.

/6/ Centrální zadavatel je dále oprávněn od této kupní smlouvy odstoupit v případě, že:

- vůči majetku prodávajícího probíhá insolvenční řízení, v němž bylo vydáno rozhodnutí o úpadku, pokud to právní předpisy umožňují,
- insolvenční návrh na prodávajícího byl zamítnut proto, že majetek prodávajícího nepostačuje k úhradě nákladů insolvenčního řízení,
- prodávající vstoupí do likvidace.

/7/ Prodávající je oprávněn odstoupit od plnění smlouvy, pokud je veřejný zadavatel v prodlení s úhradou faktury o více než 30 dnů od data splatnosti faktury.

/8/ Účinky odstoupení nastávají dnem doručení písemného oznámení o odstoupení druhé smluvní straně.

/9/ Prodávající je povinen dokumenty související s prodejem zboží dle této smlouvy uchovávat nejméně po dobu deseti (10) let od konce účetního období, ve kterém došlo k zaplacení poslední části zboží, popř. k poslednímu zdanitelnému plnění dle této smlouvy, a to zejména pro účely kontroly oprávněnými kontrolními orgány.

/10/ Prodávající je povinen ve smyslu ustanovení § 2 písm. e) zákona č. 320/2001 Sb., o finanční kontrole ve veřejné správě a o změně některých zákonů (zákon o finanční kontrole), spolupůsobit při výkonu finanční kontroly.

/11/ Prodávající souhlasí s tím, aby subjekty oprávněné dle zákona o finanční kontrole provedly finanční kontrolu závazkového vztahu vyplývajícího ze smlouvy.

/12/ Prodávající je povinen upozornit veřejného zadavatele písemně na existující či hrozící střet zájmů bezodkladně poté, co střet zájmů vznikne nebo vyjde najevo, pokud prodávajícím i při vynaložení veškeré odborné péče nemohl střet zájmů zjistit před uzavřením této smlouvy. Střetem zájmů se rozumí činnost prodávajícího, v jejímž důsledku by došlo k naplnění zákona č. 159/2006 Sb., o střetu zájmů a to v § 2 odst. 3 písm. b) a v § 3 odst. 2 písm. a).

/13/ Prodávající je povinen sdělit veřejnému zadavateli informaci o splnění podmínky dle § 81 zákona č. 435/2004 Sb., o zaměstnanosti, pokud ji splňuje.

/14/ Prodávající bez jakýchkoliv výhrad souhlasí se zveřejněním své identifikace a dalších údajů uvedených ve smlouvě včetně ceny zboží.

/15/ Smluvní strany se zavazují, že veškeré spory vzniklé v souvislosti s realizací smlouvy budou řešeny smírnou cestou – dohodou. Nedojde-li k dohodě, budou spory řešeny před příslušnými soudy.

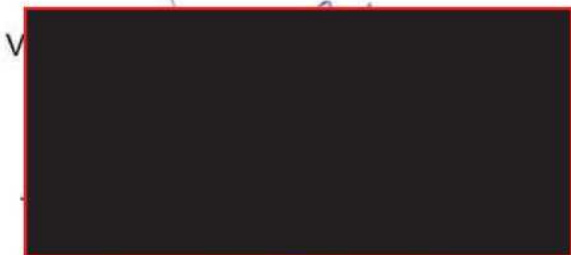
/16/ Prodávající ani centrální zadavatel nejsou bez předchozího písemného souhlasu druhé smluvní strany oprávněni postoupit práva a povinnosti z této smlouvy na třetí osobu.

/17/ Součástí této smlouvy jsou příloha č. 1 - Specifikace zboží a ceny, příloha č. 2 - Specifikace veřejných zadavatelů a příloha č. 3 – Rozdělovník budoucích dodávek.

/18/ Tato smlouva může být měněna nebo doplňována pouze na základě dohody obou smluvních stran písemnými číslovanými dodatky k této smlouvě.

/19/ Smlouva je vyhotovena ve třech stejnopisech, každý s platností originálu, z nichž centrální zadavatel obdrží dva a prodávající jeden.

/20/ Tato smlouva nabývá platnosti a účinnosti dnem uzavření smlouvy.

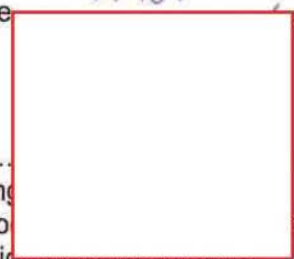


prešeda představenstva  
Ing. Zdeněk Janouch  
člen představenstva  
SINTEX, a.s.

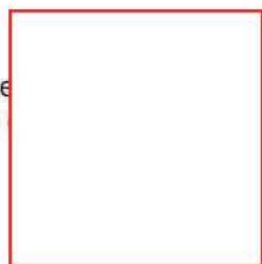
prodávající  
(razítko, podpis)



V Praze dne 5. 10. 2016



.....  
Ing.  
vedoucí o  
Policejního prezidia ČR  
.....  
tek



ce

A handwritten mark or signature in the bottom right corner of the page.

**SPECIFIKACE ZBOŽÍ A CENY****Prádlo ohnivzdorné (triko - 889 kusů, spodky - 879 kusů)****Popis:**

Jedná se o ochranné prádlo se sníženou hořlavostí (ohnivzdorné termoprádlo). Je to dvoudílná prádlová souprava (triko a spodky) zhotovené z oboulícního úpletu v barvě tmavě modré. Výrobek je určen k ochraně nositele, proti krátkodobému působení ohně a současně k odvodu vlhkosti z povrchu těla. Tyto vlastnosti jsou dány kvalitativní skladbou použitého materiálu na pletací příze, konstrukcí pleteniny, tvarovým řešením a technickým provedením výrobků.

**Provedení:**

podle referenčního vzorku uloženého na SLZ PP Svojsice, rozměrových tabulek a nákresu (pro raglánové triko).

**Triko** - je zhotoveno v provedení s dlouhým rukávem (raglánovým nebo vsazovaným) ukončeným manžetou. Zadní díl trika je prodloužen o 9 cm. Výrobek je sešit plochými švy. Dolní okraj je zakončen obšitím na obnitkovacím stroji. Průkrčník je kulatý se všitým lemem 1,5 – 2 cm na dvoujehlovém stroji.

**Spodky** - jsou v provedení s dlouhou nohavicí ukončenou manžetou. Do předního a částečně zadního dílu je všitý hladký (bez otvoru) podélný klín. V pase jsou spodky zakončeny tunýlkem s vyšitou dírkou pro výměnu popř. úpravu pasové gumy s možností vložení šňůry do pasu. Guma v pase - šíře 2 cm. Výrobek je sešit plochými švy. Pasový průvlek je šit na dvoujehlovém stroji.

**Střih a šití:**

Způsob střihání a šití podle ČSN 80 5004. Švy musí být rovné s pravidelnými rovnoměrně utaženými stehy a pružné natolik, aby při natažení nepraskaly. Začátek a konec strojového šití je zabezpečen proti páráni zpětným upožitím v délce nejméně 1 cm a konce nití odstříženy. Při ručním šití je upožití trojnásobné. Předepsaný počet stehů na 1 cm strojového šití je 5 stehů ± 1 steh.

**Materiál** použitý na referenčním vzorku a certifikované hodnoty odpovídají:

- složení 32% Modacryl, 22% bavlna, 34% polyvinylchlorid (thermovyl), 6% viskoza (permanentně nehořlavá) - VSFR lenzing, 6% polyamid
- plošná hmotnost: 190 g/m<sup>2</sup> ± 5% je podmínkou
- vazba: oboulícni (Double face) úplet je podmínkou
- šicí nitě: např. NOMEX NH 70/3 nehořlavé je podmínkou
- zadavatel nepřipouští povrchové nehořlavé úpravy.

Zadavatel připouští použití obdobných materiálů a technologií zpracování s podmínkou dodržení všech požadavků a vlastností (všechny požadavky stejné nebo lepší) uvedených ve specifikaci.

**Další požadavky:**

Hygienická a zdravotní nezávadnost materiálů přicházejících do styku s pokožkou a ochrana proti ohni a teple.



Hotové výrobky musí souhlasit ve všech detailech se schváleným referenčním vzorkem a PN. Zkouší se po stránce jakosti materiálu dle příslušné ČSN, pevnosti švů, počtu stehů, rozměrů, celkového provedení a vzhledu.

Pevnost švů se ověřuje napnutím švu tahem odpovídajícím pevnosti předepsaných nití. Použité nitě musí zabezpečit kvalitní spojení všech šitých částí a jeho pevnost po celou požadovanou dobu životnosti.

Počet stehů se měří kovovým měřidlem na volně položeném výrobku. Všechny rozměry musí souhlasit s tabulkami měř hotových výrobků.

Celkový vzhled a provedení musí být bezvadné, švy začištěny bez zbytečných konců nití apod. a to jak z líce, tak i z rubu výrobku.

Oprávněný zástupce veřejného zadavatele může provést párací zkoušku, vznikne-li pochybnost o správné jakosti použitého materiálu nebo provedení. Zkoušky se provádí pouze v nejnútnejších případech. Zástupce veřejného zadavatele může provést kontrolu rozpracovaných výrobků v kterémkoliv stupni výroby.

Fyzikální a mechanické vlastnosti musí být zachovány po celou dobu životnosti.

Musí být zajištěna stálobarevnost.

#### **Zvláštní požadavky:**

Velikostní sortiment: podle příslušných rozměrových tabulek (jsou součástí specifikace) XS, S, M, L, XL, XXL, XXXL

Měřenková výroba: max 5%

#### Značení:

Výrobky se značí textilní etiketou resp. natištěnou, umístěnou na střed zadního dílu a přiřitou po obvodu. Na etiketě bude uvedeno: výrobce, název výrobku, velikost, symboly ošetřování, materiálové složení v plném znění, měsíc/rok výroby, stupeň tepelné ochrany

Po celou dobu životnosti výrobku musí být zajištěna čitelnost textilní etikety

#### Balení:

Výrobky se balí po 1 ks do PE sáčku, který se zaťaví. 50 ks se vloží do kartonu.

Každý karton je označen následujícími údaji: výrobce, název výrobku, velikost, počet kusů, měsíc/rok výroby.

Pokud svazek resp. karton neobsahuje 10 ks stejné velikosti musí být počet kusů výrazně označen.

Přejímku provede pověřený zástupce příslušného KŘP. Hotové výrobky se klasifikují a přejímají podle PN a schváleného vzorku. Zboží se dodává pouze v I. jakosti. Zboží musí ve všech detailech souhlasit se schváleným referenčním vzorkem a PN. Ve sporných případech mezi veřejným zadavatelem a prodávajícím se vyberou z předloženého množství vzorky výrobků k reklamačnímu řízení. Konečnou kontrolu provádí sklad veřejného zadavatele.

#### **Nákresy a rozměrové tabulky**

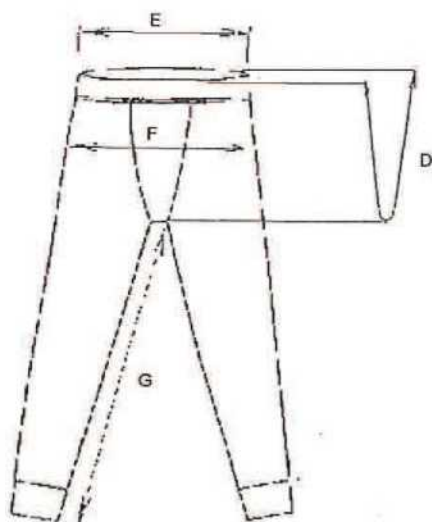
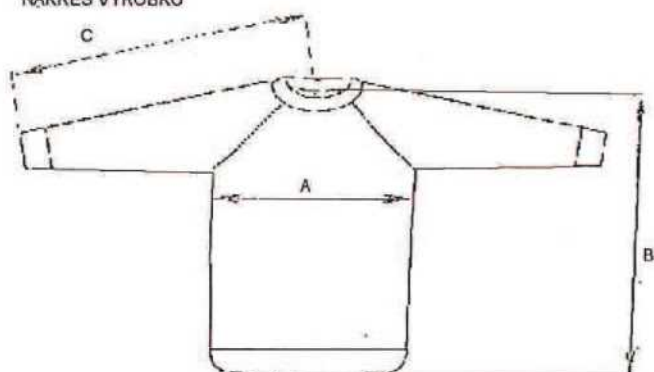
##### **Velikostní tabulka:**

VELIKOST	XS	S	M	L	XL	XXL	XXXL
výška	164 - 168	166 - 170	168 - 176	174 - 182	180 - 186	184 - 189	187 - 191
obv. hrudi	86 - 89	86 - 89	90 - 97	98 - 105	106 - 113	114 - 121	122 - 125
obv. pasu	70 - 73	74 - 77	78 - 85	86 - 94	95 - 104	105 - 114	115 - 119

**Tabulka kontrolních měř:**

VELIKOST	XS	S	M	L	XL	XXL	XXXL
<b>Triko</b>							
A - šířka	43,5	46	48,5	51	53,5	56	58,5
B - délka	73	750	77	79	81	83	85
C - délka rukávu	84,5	86,5	88	89,5	91,5	93,5	95,5
<b>Spodky</b>							
D - délka rozkroku	68	71	72	73	75	77	79
E - ½ délky gumy v pase	28	30	33	36	40	44	48
F - sed	37,5	40,5	44	47,5	52	55,5	59
G - vnitřní délka nohavice	73	74	75	77	78	79	80

NÁKRES VÝROBKU



## Specifikace ceny

ZBOŽÍ	Cena za kus v Kč		Množství (kusy)	Cena celkem v Kč		
	bez DPH	vč. DPH		bez DPH	DPH 21%	vč. DPH
Prádlo ohnivzdorné triko	323,00	390,83	889	287 147,00	60 300,87	347 447,87
Prádlo ohnivzdorné spodky	337,00	407,77	879	296 223,00	62 206,83	358 429,83
<b>Celkem</b>				<b>583 370,00</b>	<b>122 507,70</b>	<b>705 877,70</b>

## Specifikace počtu kusů ohnivzdorného prádla a cen pro jednotlivá místa plnění

Triko:

	Cena za 1 kus v Kč		Počet kusů	Cena celkem v Kč		
	bez DPH	vč. DPH		bez DPH	DPH	vč. DPH
KŘP Hl. m. Prahy	323,00	390,83	10	3 230,00	678,30	3 908,30
KŘP Středočeského kraje	323,00	390,83	60	19 380,00	4 069,80	23 449,80
KŘP Plzeňského kraje	323,00	390,83	140	45 220,00	9 496,20	54 716,20
KŘP Ústeckého kraje	323,00	390,83	69	22 287,00	4 680,27	26 967,27
KŘP Libereckého kraje	323,00	390,83	30	9 690,00	2 034,90	11 724,90
KŘP Královéhradeckého kraje	323,00	390,83	50	16 150,00	3 391,50	19 541,50
KŘP Jihomoravského kraje	323,00	390,83	100	32 300,00	6 783,00	39 083,00
KŘP kraje Vysočina	323,00	390,83	150	48 450,00	10 174,50	58 624,50
KŘP Zlínského kraje	323,00	390,83	80	25 840,00	5 426,40	31 266,40
KŘP Moravskoslezského kraje	323,00	390,83	200	64 600,00	13 566,00	78 166,00
<b>Celkem</b>			<b>889</b>	<b>287 147,00</b>	<b>60 300,87</b>	<b>347 447,87</b>

Spodky:

	Cena za 1 kus v Kč		Počet kusů	Cena celkem v Kč		
	bez DPH	vč. DPH		bez DPH	DPH	vč. DPH
KŘP Středočeského kraje	337,00	407,77	60	20 220,00	4 246,20	24 466,20
KŘP Plzeňského kraje	337,00	407,77	140	47 180,00	9 907,80	57 087,80
KŘP Ústeckého kraje	337,00	407,77	69	23 253,00	4 883,13	28 136,13
KŘP Libereckého kraje	337,00	407,77	30	10 110,00	2 123,10	12 233,10
KŘP Královéhradeckého kraje	337,00	407,77	50	16 850,00	3 538,50	20 388,50
KŘP Jihomoravského kraje	337,00	407,77	100	33 700,00	7 077,00	40 777,00
KŘP kraje Vysočina	337,00	407,77	150	50 550,00	10 615,50	61 165,50
KŘP Zlínského kraje	337,00	407,77	80	26 960,00	5 661,60	32 621,60
KŘP Moravskoslezského kraje	337,00	407,77	200	67 400,00	14 154,00	81 554,00
<b>Celkem</b>			<b>879</b>	<b>296 223,00</b>	<b>62 206,83</b>	<b>358 429,83</b>

### SPECIFIKACE VEŘEJNÝCH ZADAVATELŮ

#### 1. Česká republika – Krajské ředitelství policie hlavního města Prahy

sídlo: Kongresová 1666/2, Nusle, PSČ 140 21 Praha 4  
IČO: 75151472  
DIČ: CZ75151472  
zastoupená: plk. Mgr. Pavlem Dombrovským – náměstkem Krajského ředitelství  
policie hlavního města Prahy pro ekonomiku  
bank. spojení: ČNB pobočka Praha  
číslo účtu: 3509881/0710  
tel.: 974 823 250-3  
fax: 974 823 257  
e-mail: [krpa.ovz.podatelna@pcr.cz](mailto:krpa.ovz.podatelna@pcr.cz)

Fakturační adresa:  
Krajské ředitelství policie hlavního města Prahy  
OMTZ OSM  
P.O. Box 122  
110 01 Praha 1

Kontaktní osoby:  
Mgr. Martin Štverák – tel.: 974 823 410

Adresa místa plnění:  
Sklad Odboru správy majetku  
Krajské ředitelství policie hlavního města Prahy  
Nad Šeberákem 561  
140 00 Praha 4 - Kundratice

Kontaktní osoby:  
Rudolf Kintner – tel.: 974 823 404, 731 553 015

#### 2. Česká republika – Krajské ředitelství policie Středočeského kraje

sídlo: Na Baních 1535, PSČ 156 64, Praha 5 - Zbraslav  
IČO: 75151481  
DIČ: CZ75151481  
zastoupená: plk. JUDr. Václavem Kučerou - ředitelem Krajského ředitelství policie  
Středočeského kraje  
bank. spojení: ČNB pobočka Praha 1  
číslo účtu: 507432881/0710  
tel.: 974 861 229  
fax: 974 861 465  
e-mail: [krps.reditel.sekret@pcr.cz](mailto:krps.reditel.sekret@pcr.cz)

Fakturační adresa:  
Krajské ředitelství policie Středočeského kraje  
Na Baních 1535  
156 00 Praha – Zbraslav

Kontaktní osoba:  
Monika Hadtová, tel. 974 861 934

Adresa místa plnění:  
Krajského ředitelství policie Středočeského kraje, sklad Rakovník  
Dukelských hrdinů 2319  
269 01 Rakovník

Kontaktní osoba:  
Bc. Josef Klíma DiS.– tel.: 724 893 440

### 3. Česká republika – Krajské ředitelství policie Plzeňského kraje

sídlo: Nádražní 2, PSČ 306 28, Plzeň  
IČO: 75151529  
DIČ: CZ75151529  
zastoupená: plk. Mgr. Pavlem Krákorou – ředitelem Krajského ředitelství policie  
Plzeňského kraje  
bank. spojení: ČNB pobočka Plzeň  
číslo účtu: 8246881/0710  
tel.: 974 321 222  
fax: 974 321 227  
e-mail: [krpp.sekretariat.reditele@mvcr.cz](mailto:krpp.sekretariat.reditele@mvcr.cz)

Fakturační adresa:  
Krajské ředitelství policie Plzeňského kraje  
Nádražní 2  
306 28 Plzeň

Adresa místa plnění:  
Sklady Krajského ředitelství policie Plzeňského kraje  
Tovární 120  
330 32 Kozolupy

Kontaktní osoba: Mgr. Petr Ruml, tel.: 974 321 243, 725 005 818, fax.: 974 324 858,  
[petr.ruml@pcr.cz](mailto:petr.ruml@pcr.cz)

### 4. Česká republika – Krajské ředitelství policie Ústeckého kraje

sídlo: Lidické náměstí 899/9, PSČ 401 79, Ústí nad Labem  
IČO: 75151537  
DIČ: CZ75151537  
zastoupená: plk. Ing. Jaromírem Knížetem – ředitelem Krajského ředitelství policie  
Ústeckého kraje  
bank. spojení: ČNB pobočka Ústí nad Labem  
číslo účtu: 1546881/0710  
tel.: 974 421 229  
fax.: 974 427 006  
e-mail: [krpulk.reditel@pcr.cz](mailto:krpulk.reditel@pcr.cz)

Fakturační adresa:  
Krajské ředitelství policie Ústeckého kraje  
Lidické náměstí 899/9  
401 79 Ústí nad Labem  
Kontaktní osoba: Hana Toflová, tel.: 974 423 510, 725 053 581

Adresa místa plnění:  
Krajské ředitelství policie Ústeckého kraje  
Petrovická 172  
403 40 Ústí nad Labem – Božtěšice

Kontaktní osoba: Karel Kolinský, tel.: 974 423 536

**5. Česká republika – Krajské ředitelství policie Libereckého kraje**

sídlo: náměstí Dr. Edvarda Beneše 24, PSČ 460 32, Liberec 1 – Staré město  
IČO: 72050501  
DIČ: CZ72050501  
zastoupená: plk. Mgr. Vladislavem Husákem – ředitelem Krajského ředitelství  
policie Libereckého kraje  
bank. spojení: ČNB pobočka Ústí nad Labem  
číslo účtu: 84548881/0710  
tel.: 974 461 220  
fax: 974 461 028  
e-mail: [krpl.reditel.sekretariat@pcr.cz](mailto:krpl.reditel.sekretariat@pcr.cz)

Fakturační adresa:

Krajské ředitelství policie Libereckého kraje  
Nám. Dr. E. Beneše 584/24  
460 32 Liberec I – Staré město  
Kontaktní osoba: paní Jedináková, tel.: 974 461 522

Adresa místa plnění:

Policie ČR  
Krajské ředitelství policie Libereckého kraje – sklad  
Pastýřská 3  
460 74 Liberec 1

Kontaktní osoby:

Milan Habenicht, tel.: 974 461 530, 725 448 269  
Vlasta Herešová, tel.: 974 461 530

**6. Česká republika – Krajské ředitelství policie Královéhradeckého kraje**

sídlo: Ulrichovo náměstí 810, PSČ 501 01, Hradec Králové  
IČO: 75151545  
DIČ: CZ75151545  
zastoupená: plk. Mgr. Jiřím Karáskem – pověřeným řízením Krajského ředitelství  
policie Královéhradeckého kraje  
bank. spojení: ČNB pobočka Hradec Králové  
číslo účtu: 23235-881/0710  
tel.: 974 521 220  
fax: 974 521 228  
e-mail: [krph@pcr.cz](mailto:krph@pcr.cz)

Fakturační adresa:

Krajské ředitelství policie Královéhradeckého kraje  
Ulrichovo náměstí 810  
501 01 Hradec Králové

Kontaktní osoba: Romana Holmanová, tel.: 974 522 580

Adresa místa plnění:

Krajské ředitelství policie Královéhradeckého kraje  
Odbor správy majetku  
Sklad Bohuslavice nad Metují

Kontaktní osoba: Jaromír Novotný, tel.: 974 534 889

**7. Česká republika – Krajské ředitelství policie kraje Vysočina**

sídlo: Vrchlického 2627/46, PSČ 587 24, Jihlava  
IČO: 72052147  
DIČ: CZ72052147  
zastoupená: plk. Mgr. Radkem Malířem – ředitelem Krajského ředitelství policie  
kraje Vysočina  
bank. spojení: ČNB pobočka Brno  
číslo účtu: 27033881/0710  
tel.: 974 266 220  
fax: 974 266 900  
kontaktní osoba: Radek Forst  
tel.: 974 261 542  
e-mail: radek.forst@pcr.cz

Fakturační adresa:  
Krajské ředitelství policie kraje Vysočina  
Vrchlického 2627/46  
587 24 Jihlava

Adresa místa plnění:  
Krajské ředitelství policie kraje Vysočina  
Vrchlického 2627/46  
586 01 Jihlava

Kontaktní osoba: Radek Forst, tel.: 974 261 542, 702 202 667, radek.forst@pcr.cz

**8. Česká republika – Krajské ředitelství policie Jihomoravského kraje**

sídlo: Kounicova 24, PSČ 611 32 Brno  
IČO: 75151499  
DIČ: CZ75151499  
zastoupená: plk. Ing. Leošem Tržilem – ředitelem Krajského ředitelství policie  
Jihomoravského kraje  
bank. spojení: ČNB pobočka Brno  
číslo účtu: 135034881/0710  
tel.: 974 621 220  
fax: 974 622 564  
e-mail: krpb.kr.podatelna@pcr.cz

Fakturační adresa:  
Česká republika – Krajské ředitelství policie Jihomoravského kraje  
Kounicova 24  
611 32 Brno

Kontaktní osoba: Lenka Kroupová, tel: 974 622 437

Adresa místa plnění:  
Sklad Krajského ředitelství policie Jihomoravského kraje  
Pražákova 54  
619 00 Brno

Kontaktní osoba: Luděk Drnovský, tel.: 974 628 184, 974 628 174

**9. Česká republika – Krajské ředitelství policie Zlínského kraje**

sídlo: J. A. Bati 5637, PSČ 760 01, Zlín  
IČO: 72052767  
DIČ: CZ72052767  
zastoupená: plk. JUDr. Jaromírem Tkadlečkem – ředitelem Krajského ředitelství  
policie Zlínského kraje  
bank. spojení: ČNB pobočka Brno  
číslo účtu: 28036881/0710  
tel.: 974 661 220  
fax: 974 661 900  
e-mail: krpz.kr.sekretariat@pcr.cz

**Fakturační adresa:**

Česká republika – Krajské ředitelství policie Zlínského kraje  
J. A. Bati 5637  
760 01 Zlín

**Adresa místa plnění:**

Krajské ředitelství policie Zlínského kraje  
centrální sklad  
nám. T.G. Masaryka 3218  
760 01 Zlín

Kontaktní osoba: Jitka Kašpárková, tel.: 974 661 545, tel.: 606 087 161

**10. Česká republika – Krajské ředitelství policie Moravskoslezského kraje**

sídlo: ul. 30 dubna 24, PSČ 728 99 Ostrava  
IČO: 75151502  
DIČ: CZ75151502  
zastoupená: plk. Mgr. Tomášem Kuželem – ředitelem Krajského ředitelství policie  
Moravskoslezského kraje  
bank. spojení: ČNB pobočka Ostrava  
číslo účtu: 28933881/0710  
tel.: 974 721 220  
fax: 974 721 900  
e-mail: krpmsk.kr.sekret@mvcz.cz

**Fakturační adresa:**

KŘP Moravskoslezského kraje  
Oddělení MTZ  
ul. 30. dubna 24  
728 99 Ostrava

**Adresa místa plnění:**

Sklady KŘP Moravskoslezského kraje Frýdek - Místek  
ul. Frýdlantská  
okr. Frýdek - Místek  
popř. prostřednictvím držitele poštovní licence:  
Krajské ředitelství policie Moravskoslezského kraje  
Oddělení MTZ, poštovní schránka 3  
738 01 Frýdek-Místek

**Kontaktní osoba:**

Pavel Smatana, tel.: 974 729 630, 725 557 338  
Paní Zaciosová, tel.: 974 729 631



## ROZDĚLOVNÍK BUDOUCÍCH DODÁVEK

Velikostní tabulka - prádlo termické ohnivzdorné - spodky, triko																		
Nomenkl.	Druh majetku	ks,páry	Praha	Střč.	Jčk	Pízen	KV	UL	Lib.	HK	Pa	Brno	Jihl	ZL	Ostr	OL	SLZ	celkem
120310790	Spodky ohnivzdorné-termo																	
	XS																	
	S											5	5	2	4			16
	M			30		10				20		10	5	13	45			133
	L			30		40		69	25	20		35	20	34	82			355
	XL					40			5	10		40	75	19	57			246
	XXL					40						10	40	11	8			109
	XXXL					10							5	1	4			20
	celkem			60		140		69	30	50		100	150	80	200			879
1203107900	Triko ohnivzdorné-termo																	
	XS																	
	S											5	5	2	6			18
	M			30		10			5	20		10	5	13	43			136
	L			30		40		69	20	20		35	20	32	82			348
	XL		10			40			5	10		40	75	21	57			258
	XXL					40						10	40	11	8			109
	XXXL					10							5	1	4			20
	celkem		10	60		140		69	30	50		100	150	80	200			889