

## SMLOUVA na dodávku a odběr tepelné energie

evidenční číslo: 42 033

SMLOUVY				
REGISTRAČNÍ ČÍSLO HZS OK				
2009	105	-	BR	14. 2018
ROZ.	ČÍSLO	ODD.	ÚO	PLATNOST

### Dodavatel:

Obchodní firma: Dalkia Morava, a.s.  
Se sídlem: Ostrava, 28. října 3123/152, PSČ: 709 74  
Zapsaná: u Krajského soudu v Ostravě v obchodním rejstříku,  
oddíl B, vložka 318

Zastoupená:

Bankovní spojení:

číslo účtu:

IČ:

DIČ:

45 19 34 10

388 - 45 19 34 10

### Odběratel:

Název: Česká republika - Hasičský záchranný sbor Moravskoslezského kraje  
Se sídlem: Ostrava – Zábřeh, PSČ 700 44, Výškovická 40  
Vznik: na základě zákona č. 238/2000 Sb., o Hasičském záchranném sboru  
České republiky a o změně některých zákonů,  
ve znění pozdějších předpisů

Zastoupená: plk. Ing. Zdeňkem Nytrou, krajským ředitelem

Bankovní spojení: ČNB Ostrava

číslo účtu: 1933881/0710

IČ: 70 88 45 61

DIČ: není plátce

### Způsob platby:

.....Příkazem k úhradě.....  
(příkazem k úhradě nebo příkazem k inkasu)

Smluvní strany, dodavatel a odběratel, uzavírají v souladu se zákonem č. 513/1991 Sb. v platném znění v návaznosti na zákon č. 458/2000 Sb. tuto smlouvu.

### **Článek I. Předmět smlouvy**

Předmětem plnění této smlouvy je realizace dodávky tepelné energie a teplotnosného média podle "Dodacích podmínek", které v souladu se zákonem č. 458/2000 Sb. vydává dodavatel jako součást této smlouvy.

### **Článek II. Čas plnění**

Dodávka bude realizována po celou dobu platnosti této smlouvy. Čas plnění je uveden v "Diagramech na dodávku a odběr tepla".

### **Článek III. Objem dodávky**

Dohodnutá výše dodávky a odběru tepla v GJ je uvedena v "Diagramech na dodávku a odběr tepla" smlouvy. Tento diagram se sjednává pro každé odběrné místo odběratele samostatně, zpravidla na jeden kalendářní rok.

### **Článek IV. Místo plnění**

Místem plnění se rozumí místo, kde teplotnosné médium přejde ze zařízení dodavatele do zařízení odběratele a je upřesněno v "Technických údajích k odběru" smlouvy pro každé odběrné místo odběratele samostatně.

### **Článek V. Cena tepelné energie a teplotnosných médií**

Cena dodávané tepelné energie a teplotnosných médií je sjednána v "Ujednání o ceně", za podmínek blíže určených v "Dodacích podmínkách" s platností zpravidla na jeden kalendářní rok.

## **Článek VI. Doba platnosti**

Tato smlouva se uzavírá na dobu 15 let s účinností ode dne 1. dubna 2003 a bude moci být prodloužená písemným dodatkem obou smluvních stran na dobu dalších 5 let.

## **Článek VII. Ukončení platnosti smlouvy**

Platnost této smlouvy zaniká :

- a) po uplynutí doby platnosti dle článku VI. této smlouvy,
- b) na základě písemné dohody obou smluvních stran; tato dohoda musí obsahovat termíny a okolnosti, za kterých bude smluvní vztah ukončen,
- c) uzavřením nové smlouvy za podmínek blíže specifikovaných v "Dodacích podmínkách",
- d) vypovězením z důvodu neoprávněného odběru;
- e) právním zánikem smluvního partnera.

## **Článek VIII. Fakturace a platební podmínky**

- a) Množství dodané a odebrané tepelné energie a nevráceného kondenzátu dodavatel vyhodnocuje, fakturuje a odběratel platí vždy za bezprostředně předcházející kalendářní měsíc. Platbu za sjednaný tepelný výkon ve složeném tarifu odběratel hradí měsíčně ve výši jedné dvanáctiny roční sazby.
- b) Strany se dohodli, že v průběhu měsíce odběratel platí jednu nebo více záloh na odebranou tepelnou energii v případě, že je uzavřen dodatek kupní smlouvy - "Dohoda o poskytování záloh". Dodatek se uzavírá dle čl. XI. bod 23 "Dodacích podmínek" a je v něm uvedena výše a termíny splatnosti záloh. Konkrétní výše a termíny splatnosti záloh jsou sjednány v dohodě o poskytování záloh, jež tvoří nedílnou součást této smlouvy.



## c) Fakturace

1. Dodavatel vystaví fakturu za tepelnou energii, nevrácený kondenzát a za tepelný výkon za každý kalendářní měsíc a odešle do patnáctého kalendářního dne měsíce bezprostředně následujícího.
  2. Faktury jsou vystaveny na všechna odběrná místa odběratele, přičemž jejich součet za odběratele je uveden v soupisu faktur.
  3. Faktura splňuje všechny náležitosti daňového dokladu dle zákona č. 588/ 1992 Sb. v
  4. Faktura obsahuje zejména údaje o stavu měřidel a množství fakturované tepelné energie.
  5. Všechny platby se považují za zaplacené připsáním na účet dodavatele.
  6. Ve fakturách bude odečtena skutečně zaplacená výše záloh.
  7. Faktury, vykazující za příslušný kalendářní měsíc po odečtení zaplacených záloh nedoplatek, jsou splatné do čtrnácti kalendářních dnů ode dne odeslání.
  8. Faktury, vykazující za příslušný kalendářní měsíc po odečtení zaplacených záloh přeplatek, jsou splatné do čtrnácti kalendářních dnů ode dne odeslání.
  9. V případě, že dodavatel má vůči odběrateli pohledávku, je dodavatel oprávněn přeplatek (dle bodu 8) použít na snížení této pohledávky.
  10. Pokud se smluvní strany dohodly na inkasním způsobu placení, pak je odběratel povinen zajistit povolení inkasa ze svého bankovního účtu ve prospěch účtu dodavatele a to nejpozději k datu uzavření smlouvy.
  11. Změna bankovního spojení smluvních partnerů musí být oznámena písemně.
  12. Způsob platby faktur a záloh, uvedený v této kupní smlouvě na straně 1, lze změnit písemným oznámením.
  13. V případech, kdy je s odběratelem sjednána cena tepla ve složené sazbě, fakturuje dodavatel měsíčně jednu dvanáctinu roční sazby za sjednaný tepelný výkon a to i v období, kdy je odběrateli přerušena dodávka tepla z důvodu neplacení faktur za odebrané teplo nebo z jiných důvodů na straně odběratele.
- d) Odběratel je oprávněn před uplynutím doby splatnosti vrátit bez zaplacení fakturu, která neobsahuje některou z náležitostí dle odstavce c) nebo při reklamaci správnosti fakturované částky. K vrácené faktuře musí být přiloženo písemné zdůvodnění vrácení faktury.
- e) Oprávněným vrácením faktury přestává běžet původní lhůta splatnosti. Celá lhůta běží znovu ode dne odeslání opravené nebo nově vyhotovené faktury.

- f) Odběratel je oprávněn písemně reklamovat bez zbytečného odkladu, nejpozději však ve lhůtě do jednoho roku od provedení úhrady, ty faktury, které byly proplaceny neoprávněně.
- g) Dojde-li k chybě při fakturaci, jejímž následkem dodavatel vystaví fakturu na částku nižší než správnou, má právo doučtovat částku, o kterou byl poškozen, jestliže tuto skutečnost odběrateli prokáže. Toto právo zaniká, pokud je dodavatel neuplatní do jednoho roku od termínu splatnosti chybně vystavené faktury.

### **Článek IX. Nedílné součásti smlouvy**

- a) Části smlouvy, uzavírané pro každé odběrné místo samostatně :

1. Přihláška k odběru tepla
2. Technické údaje k odběru
3. Diagram na dodávku a odběr tepla

Obsah, perioda a postup sjednávání těchto částí smlouvy je upřesněn v "Dodacích podmínkách".

- b) Části smlouvy, sjednávané periodicky pro všechna odběrná místa souhrnně:

1. Ujednání o ceně
2. Dohoda o poskytování záloh

Obsah, perioda a postup sjednávání těchto částí smlouvy je upřesněn v "Dodacích podmínkách".

- c) Příloha č.1 smlouvy - seznam odběrných míst, k nimž se smlouva vztahuje

- d) Dodací podmínky na dodávku a odběr tepelné energie a teplotonosných médií.

### **Článek X. Odběrná místa**

Tato smlouva platí pro všechna odběrná místa odběratele dle čl. IX. písmeno c.

### **Článek XI. Následky porušení smluvních vztahů při plnění finančních závazků**

- a) Je-li některá smluvní strana v prodlení s plněním finančního závazku, vyplývajícího z této kupní smlouvy, zaplatí druhé smluvní straně za každý den prodlení smluvní pokutu, jejíž výše je dohodnuta v "Ujednání o ceně" a v "Dohodě o poskytování záloh".



- b) V případě prodlení s placením kterékoliv zálohy nebo faktury za dodávky tepelné energie, které trvá alespoň 8 dnů, může dodavatel omezit nebo přerušit dodávku tepelné energie. Toto omezení nebo přerušení oznámí odběrateli písemně.
- c) Smluvní pokuty, sjednané v této smlouvě (výše je sjednána v "Ujednání o ceně a v Dohodě poskytování záloh"), jsou splatné na základě písemného vyúčtování oprávněné smluvní strany do 14 dnů ode dne jeho doručení povinné smluvní straně. Na případ prodlení s platbou ve lhůtě podle předchozí věty se plně vztahuje odstavec a).
- d) Uplatnění smluvní pokuty, sjednané v této smlouvě, nezabývá dodavatele práva na náhradu škody, vzniklé porušením stejných povinností.

## **Článek XII. Společná a závěrečná ustanovení**

- a) Tuto smlouvu lze měnit a doplňovat výlučně na základě dohody obou smluvních stran, obsažené v písemných dodatcích.
- b) Odběratel se zavazuje neprodleně oznámit dodavateli všechny změny údajů, uvedených ve smlouvě a jejich nedílných součástech.
- c) Odběratel se zavazuje neprodleně oznámit dodavateli změny ve svých právních poměrech, které mají nebo mohou mít důsledky na plnění závazků z této smlouvy. Zejména je povinen oznámit a doložit svůj vstup do likvidace, vyhlášení konkurzu, povolení vyrovnání a další významné skutečnosti.
- d) Odběratel prohlašuje, že:
- všechny předávací stanice jsou jeho majetkem nebo má na jejich provozování platnou nájemní smlouvu či jiný právní vztah, umožňující mu jejich užívání,
  - je oprávněn provozovat dle platných právních předpisů svá odběrná zařízení.
- e) Tato smlouva, dodací podmínky a seznam odběrných míst se vyhotovují ve třech stejnopisech s platností originálu. Odběratel obdrží jedno a dodavatel dvě vyhotovení. Ostatní části smlouvy se vyhotovují ve dvou stejnopisech s platností originálu. Odběratel i dodavatel obdrží po jednom vyhotovení.
- f) Odběratel potvrzuje, že obdržel "Dodací podmínky" vydané dodavatelem.
- g) Dodavatel i odběratel shodně prohlašují, že si tuto smlouvu před jejím podpisem přečetli, že byla uzavřena po vzájemném projednání podle jejich pravé a svobodné vůle určitě, vážně a srozumitelně, nikoliv v tísní za nápadně nevýhodných podmínek.

Smluvní strany potvrzují autentičnost této smlouvy svým podpisem.

**Článek XIII.**

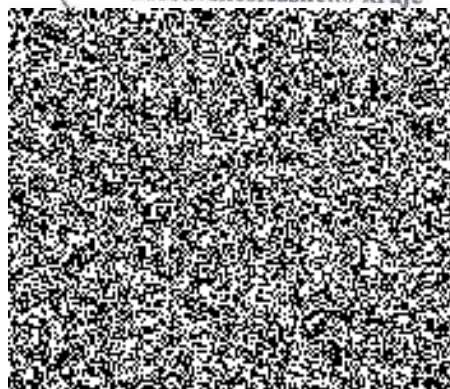
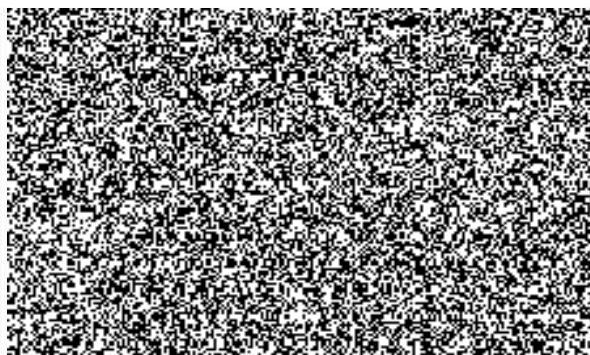
**Odběratel požaduje zasílat faktury na adresu :**

obchodní firma	Česká republika – Hasičský záchranný sbor Moravskoslezského kraje
ulice	Výškovická 40
obec	Ostrava - Zábřeh
PSČ	700 44

Ostrava 30 -04- 2003

Dalkia Morava, a. s.  
OSTRAVA 9

Hasičský záchranný sbor  
Moravskoslezského kraje



# PŘÍLOHA Č.1 KUPNÍ SMLOUVY číslo:042033

Seznam odběrných míst, pro která platí kupní smlouva:

číslo odběrného místa: zkrácený název odběrného místa:

0610322/

Hasičský záchranný sbor Krnov

seznam obsahuje celkem 1 odběrných míst

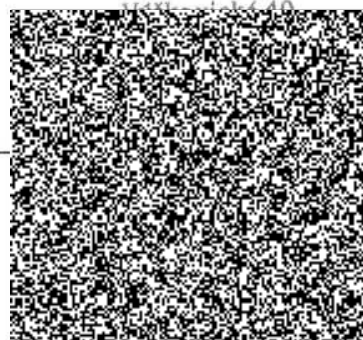
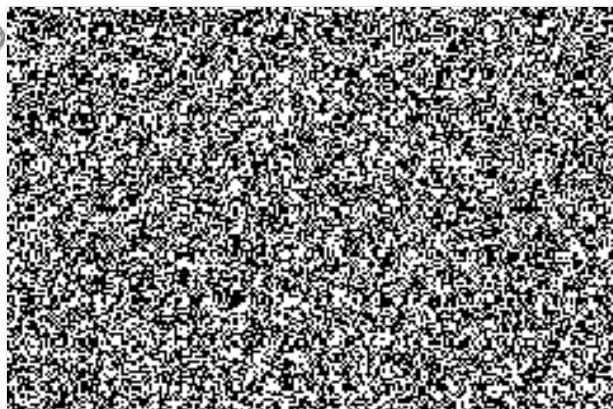
Platnost této přílohy zaniká uzavřením nové přílohy č. 1 kupní smlouvy.

Příloha č.1 kupní smlouvy je platná dnem podpisu smluvními stranami  
a účinnosti nabývá dnem 1.4.2003

Krnov

13.5.2003

hasičský záchranný sbor  
Moravskoslezského kraje





Evidenční číslo: 042033

# DIAGRAM NA DODÁVKU A ODBĚR TEPLA

pro odběrné místo: 0610-322/



Platnost pro rok: 2003

Název OM: Hasičský záchranný sbor Krnov

Složená sazba:  
rozdělení sjednaného výkonu a  
přiřazení čísla sazby pro odběry:

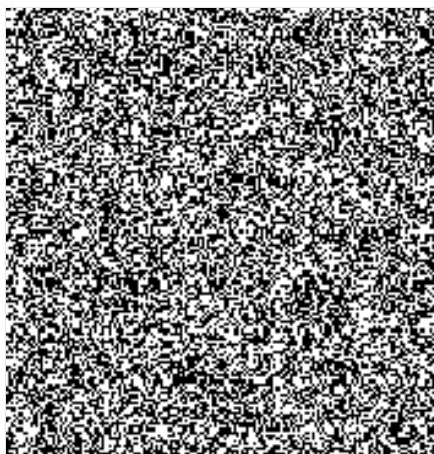
nebytové 0,000 MW v sazbě  
bytové 0,000 MW v sazbě

Jednoduchá sazba:  
přiřazení čísla sazby pro odběry:

nebytové v sazbě   
bytové v sazbě   
vlastní v sazbě

sjednané množ. tep. energie v GJ

leden  
únor  
březen  
duben  
květen  
červen  
červenec  
srpen  
září  
říjen  
listopad  
prosinec



sjednaný výkon celkem (MW): 

podlahová plocha skutečná (m<sup>2</sup>):  
nebytový sektor 1078  
bytový sektor 0

podlah.plocha započitatelná (m<sup>2</sup>):  
nebytový sektor 1152  
bytový sektor 0

% rozdělení dodaného tepla:  
nebytový sektor 100,00%  
bytový sektor 0,00%

Odběratel prohlašuje, že rozdělení vytápěných ploch odpovídá skutečnosti a že si je vědom povinnosti nahlásit dodavateli bezodkladně každou změnu výměry vytápěné plochy bytových a nebytových prostor.

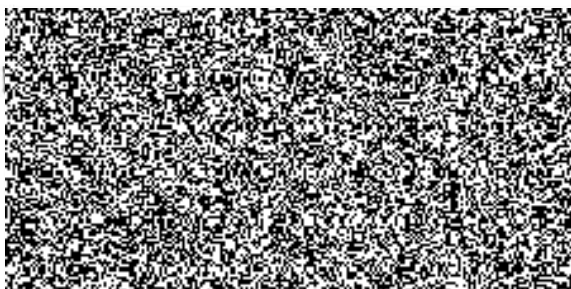
Plnění dodávky tepla podle tohoto diagramu je podmíněno uzavřením "Ujednání o ceně".

Zmocněnec odběratele pro jednání: .....  
(jméno) (telefon)

Další ujednání:

Plánovaná celopodniková odstávka pro rok 2003 proběhne v termínu od 19.7. do 28.7. 2003.

Potvrzený diagram nám v jednom vyhotovení laskavě vraťte.



hasičsk  
Mora  
700 4



# TECHNICKÉ ÚDAJE K ODBĚRU

pro odběrné místo: 0610-322/

Název OM: Hasičský záchranný sbor Krnov

1.

## Místo plnění

Dodávka je splněna v místě: VS Požárníků 3

Průměr teplovodní přípojky [REDACTED], délka přípojky [REDACTED]  
Přípojka je v majetku dodavatele.

2.

## SCZT

Parametry dodávaného teplotonosného média a jakost vráceného kondenzátu  
parní SCZT:

[REDACTED]

Nelze-li zjistit skutečnou entalpii, bude dodávka tepla účtována  
s entalpií dodaného média [REDACTED]  
a s entalpií vráceného kondenzátu [REDACTED]

Vrácený kondenzát nesmí obsahovat olej, překročit teplotu 40°C,  
tvrdost 10 mval/l, obsah Fe 50 mikrog/l, pH 7,9 a vodivost 25 mikroS.

3.

## Měření

Dodávka tepla je měřena v místě:

měřicí zařízení: [REDACTED]

Dodavatel a odběratel se dohodli, že údaje tohoto měřicího zařízení  
budou použity jako podklady pro fakturaci.

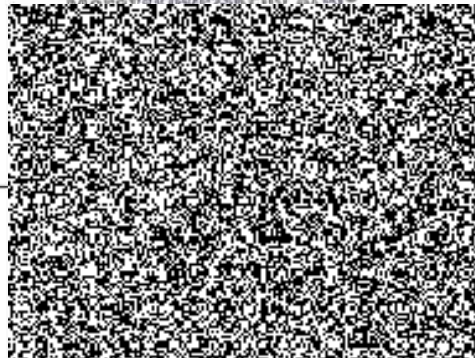
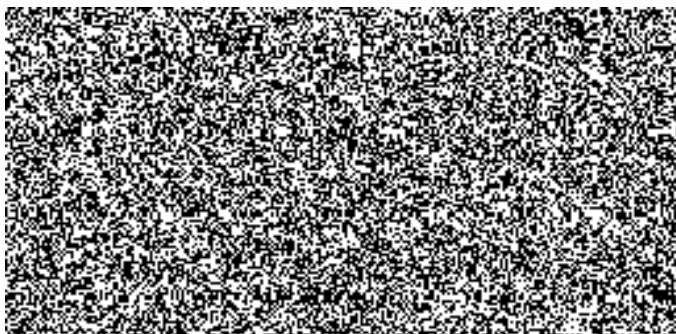
Vrácený kondenzát je měřen v místě:

měřicí zařízení: PT 100.

4.

## Další ujednání

Hasičský záchranný sbor  
Moravskoslezského kraje





Evidenční číslo: 042033

# PŘIHLÁŠKA K ODBĚRU TEPLA

pro odběrné místo: 0610-322/

Název OM: Hasičský záchranný sbor Krnov

Odběrné místo: základní

## Údaje o vytápěných objektech:

obestavěný prostor[m <sup>3</sup> ]	0	
	nebytový	bytový
podlah.pl.skut.[m <sup>2</sup> ]	1 078	0
započ.[m <sup>2</sup> ]	1 152	0
počet byt.jednotek		
zās. teplem	0	0
zās. TUV	0	0

## Rozdělení sjednaného výkonu [MW]:

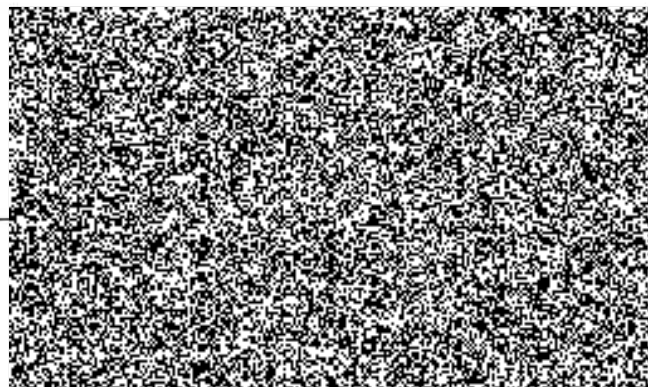
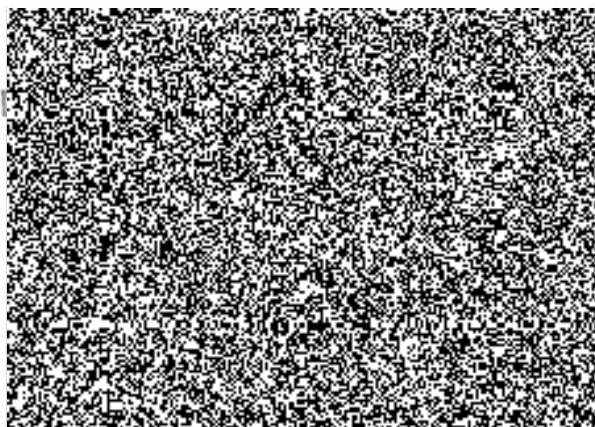
	nebytový	bytový
otop prostoru		
příprava TUV		
technologie		

Celkem:

## Údaje o kondenzátu:

Údaje pro fakturaci jsou uvedeny v diagramu na odběr tepla.

Další ujednání:





# Ujednání o ceně

při dodávce a odběru tepelné energie a nosných medií

**uzavřené mezi  
dodavatelem:**

a

**odběratelem:**

Dalkia Morava, a.s.

Česká republika – Hasičský záchranný sbor

Moravskoslezského kraje

Ostrava, 28.října 3123/152

Ostrava-Zábřeh, Výškovická 40

PSČ 709 74

PSČ 700 44

IČ : 45 19 34 10

IČ : 70 88 45 61

DIČ: 388-45193410

DIČ: není plátce

1. Smluvní strany sjednávají toto ujednání o ceně dodávané a odebírané tepelné energie a nosných medií na základě ustanovení zák. č. 513/1991 Sb. v návaznosti na zák. č. 458/2000 Sb., zák. č. 526/1990 Sb., vyhl. č. 580/1990 Sb., ve znění pozdějších předpisů a cenového rozhodnutí ERÚ ze dne 25. listopadu 2002, k cenám tepelné energie pro rok 2003.
2. Cena dodávané a odebírané tepelné energie a nosných medií se sjednává v souladu s uzavřenou smlouvou na prodej tepelné energie a je její nedílnou součástí.
3. Cena tepelné energie a nosného média pro odběry uskutečněné z primárních tepelných sítí v lokalitě **Krnov** (soustava 0610) se uzavírá pro:

**ostatní odběry:**

a) **jednoduchá sazba: (platí pro sazbu 610B1)**

sazba za tepelnou energii

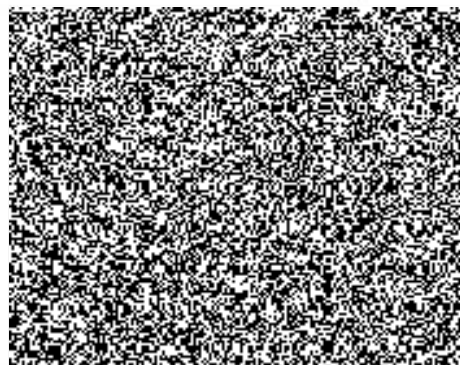
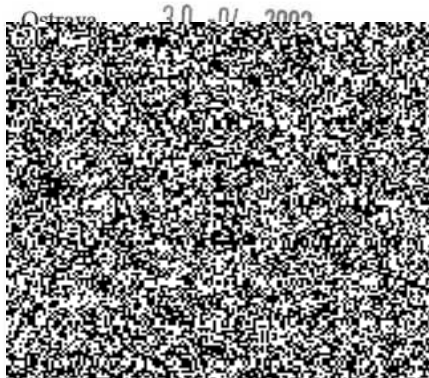
b) **nevrácený kondenzát**

nevrácená voda z vodní tepelné sítě



**K uvedeným cenám bude při vyúčtování připočítána daň z přidané hodnoty (DPH) ve výši stanovené zákonem.**

4. Toto ujednání má platnost od **1. dubna 2003** do **31. prosince 2003**.
5. Zařazení odběrního místa do příslušné sazby je uvedeno v odběrovém diagramu.
6. Dodavatel si vyhrazuje právo změnit cenu tepla v případě změn obecně závazných předpisů, které mohou mít vliv na cenu tepla, a to s účinností ke dni vzniku těchto změn a odběratel se zavazuje nově stanovenou cenu uhradit. Dodavatel je povinen změnu ceny písemně oznámit odběrateli bez odkladu po stanovení nové ceny.
7. Pro případ nedodržení termínu úhrady faktur a jejich výše ve lhůtě splatnosti sjednávají smluvní pokutu ve výši 0,05 % z dlužné částky za každý den prodlení.



sbor  
e

## **DODACÍ PODMÍNKY na dodávku a odběr tepelné energie a teplotnosných médií**

Dodací podmínky pro dodávku a odběr tepelné energie a teplotnosných médií (dále jen DP) upravují vztahy pro dodávku a odběr tepelné energie, teplotnosných médií a jsou závazné pro dodavatele i odběratele při připojení a provozování zařízení na dodávku a odběr tepla.

Ve smlouvě na prodej tepelné energie je odběratel povinen přesně a úplně uvést své obchodní jméno, sídlo, adresu, IČ, DIČ a údaje bankovního spojení a fyzická osoba jméno, příjmení a rodné číslo. Odběratel předloží na výzvu dodavatele listiny osvědčující uváděné údaje. Dále právnická osoba přiloží kopii výpisu z obchodního rejstříku nebo jiný doklad o právní subjektivitě a doklad o vlastnictví předávací stanice nebo nájemní smlouvu o jejím užívání.

### **Definice použitých pojmů a zkratk**

- *dodací podmínky (DP)*  
všeobecné podmínky dodávky tepla, vydané dodavatelem tepla obecně platné pro všechny odběratele;
- *smlouva na prodej tepelné energie (S);*
- *měřicí místo (MM)*  
místo, kde je měřena dodávka tepla;
- *místo plnění*  
místo, kde teplotnosné médium přechází ze zařízení dodavatele do zařízení odběratele;
- *nápojovací místo*  
místo, kde je přípojka napojena na primární rozvod dodavatele;
- *odběrné místo (OM)*  
odběrné zařízení, do kterého se uskutečňuje dodávka tepelné energie nebo teplotnosného média;
- *omezení dodávky*  
znamená částečné omezení dodávky energií v určité době nebo snížení teplotních parametrů teplotnosného média z rozhodnutí dodavatele;
- *přerušeni dodávky*  
znamená dočasné odpojení OM, aniž dojde k ukončení smluvního vztahu;
- *předávací stanice (PS)*  
zařízení pro úpravu stavů teplotnosné látky na hodnoty požadované vnitřním zařízením;



- *podružný odběratel*  
odběratel, který odebírá teplo se sek. rozvodu nebo z PS, která není v majetku dodavatele a smluvní vztah má uzavřen s majitelem nebo provozovatelem PS se souhlasem dodavatele;
- *regulační opatření*  
vyplývají z práva nebo povinnosti dodavatele omezit nebo přerušit v nezbytném rozsahu dodávku tepla dle zák. ustanovení;
- *regulační plán*  
rozepisuje omezení při vyhlášení reg. opatření;
- *teplá užitková voda (TUV);*
- *ústřední topení (ÚT).*

## I.

### Uzavírání smluv

1. Smlouva se uzavírá s odběratelem jako samostatným právním subjektem, přičemž některé nedílné součásti smlouvy jsou uzavírány pro každé odběrné místo (dále jen OM) odběratele a některé jsou uzavírány souhrnně pro všechna OM.
2. Nedílné součásti smlouvy
  - a) Části smlouvy, uzavírané pro každé odběrné místo samostatně:
    1. Přihláška k odběru tepla
    2. Technické údaje k odběru
    3. Diagram na dodávku a odběr tepla
    4. Regulační plán odběru
  - b) Části smlouvy, sjednáváné pro všechna odběrná místa souhrnně:
    1. Ujednání o ceně
    2. Dohoda o poskytování záloh
  - c) Seznam odběrných míst odběratele, ke kterým se vztahuje S (Příloha č.1).
  - d) Dodací podmínky na dodávku tepelné energie a teplotnosného média

Přihláška k odběru tepla obsahuje základní údaje o odběrném místě, které jsou nutné pro fakturaci a statistické vykazování, tj. údaje o výkonu, otápených plochách, návratnosti kondenzátu atp. Sjednává se při uzavření smlouvy nebo při změně údajů.

Technické údaje k odběru určují místo plnění, parametry dodávaného a vráceného teplotnosného média, měřící místo a způsob měření. Sjednává se při uzavření smlouvy nebo při změně údajů.

Diagram na dodávku a odběr tepla obsahuje měsíční nasmlouvané hodnoty odběru v GJ a nasmlouvané výkony v MW dle jednotlivých sazeb, vytápenou plochu pro bytový a nebytový



sektor a procentní rozdělení dodávaného tepla na bytový a nebytový sektor. Sjednává se na jeden kalendářní rok.

Ujednání o ceně obsahuje ceny tepla a teplotnosného média pro danou lokalitu v jednotlivých sazbách a výši smluvních pokut při prodlení s neplacením faktur. Sjednává se vždy při změně ceny tepla.

Dohoda o poskytování záloh se uzavírá mezi dodavatelem a odběratelem podle článku XI. bod 23 těchto dodacích podmínek, pokud se nedohodli jinak. Dohoda obsahuje výši a termíny placení záloh a výši smluvní pokuty při prodlení s placením. Sjednává se vždy při změně odběru tepla a změně ceny tepla.

Regulační a havarijní plán vyplývá ze zákonných opatření. Vydává se při uzavírání smlouvy nebo při změně vstupů.

Seznam odběrných míst obsahuje seznam odběrných míst odběratele, kterých se týká uzavřená smlouva.

3. Smlouva na dodávku a odběr tepla se uzavírá s každým odběratelem písemně před zahájením vlastního odběru.

4. Pro odběry tepla na staveništi může dodavatel dohodnout na období do kolaudace budovaného odběrného zařízení zvláštní technické a dodací podmínky a způsob sjednávání odběrových diagramů včetně ustanovení o regulačních opatřeních.

5. Dodavatel a odběratel sjednají odběrový diagram nejpozději 30 dnů před začátkem smluvního období. Odběratel se zavazuje odběrový diagram do 21 dnů po jeho obdržení potvrdit a zaslat zpět dodavateli, nebo zaslat vlastní protinávrh. Dodavatel je povinen tento protinávrh projednat rovněž do 21 dnů. Nepotvrdí-li odběratel návrh diagramu, nebo nesdělí-li vlastní protinávrh ve stanovené lhůtě, platí diagram dle návrhu dodavatele.

6. Pokud byla dříve uzavřena dle obchodního zákoníku "Smlouva o budoucí smlouvě", týkající se dodávky tepla, jsou její ustanovení závazná a aplikují se do smlouvy na prodej tepla, pokud se dodavatel a odběratel písemně nedohodnou jinak.

## II.

### Plnění smlouvy

1. Dodávka je splněna přechodem teplotnosného média ze zařízení dodavatele do zařízení odběratele.

2. Odběratel může přenechat teplo podružně připojeným odběratelům pouze s písemným souhlasem dodavatele a za podmínek odsouhlasených dodavatelem.

3. Pro případ požadavku dodávky tepla prostřednictvím zařízení třetí právnické nebo fyzické osoby předloží žadatel při podpisu smlouvy o prodeji tepla písemný souhlas této třetí osoby s realizací odběru prostřednictvím jejího zařízení. Do finančního vyrovnání, případně plnění

dalších podmínek, za kterých byl souhlas žadatelem poskytnut třetí osobou, dodavatel tepla nevstupuje.

4. Teplonosné médium je majetkem dodavatele a odběratel je povinen je vracet. Přípustné jsou pouze ztráty do 5% objemu u páry. Odběr teplonosného média musí být sjednán v „Příhláše k odběru tepla“. Tento článek neplatí pro případ, že dodavatel nemá vybudováno vratné potrubí kondenzátu.

5. Odběratelem vrácené teplonosné médium musí mít jakost požadovanou dodavatelem v „Technických údajích k odběru“. Dodavatel může požadovat, aby si odběratel opatřil a na svůj náklad instaloval automatický hlásič jakosti vráceného teplonosného média, který signalizuje, případně přímo zabraňuje vrácení média znehodnoceného nad smluvní hodnoty, nebo aby odběratel pravidelně odebíral vzorky média a prováděl jejich laboratorní rozbor. Odběratel je povinen na požádání předložit dodavateli výsledky laboratorních rozborů jakosti média.

6. Teplonosné médium horší jakosti, než bylo smlouveno v „Technických údajích k odběru“, se považuje za nevrácené a odběratel médium těchto vlastností nesmí vracet. Při vrácení média, které nemá jakost požadovanou dodavatelem uvedenou v „Technických údajích k odběru“, je odběratel povinen uhradit dodavateli veškeré škody vzniklé z tohoto důvodu včetně znehodnoceného média v celé kondenzátní síti.

7. Množství a jakost vráceného teplonosného média se vyhodnocuje zpravidla měsíčně, popř. za období, dohodnuté ve smlouvě podle provozních podmínek dodavatele, a to v místě přechodu ze zařízení odběratele do zařízení dodavatele. O místě vyhodnocení se dodavatel i odběratel mohou ve smlouvě dohodnout i jinak.

### III.

#### Změna a zrušení závazků

1. Požadované změny skutečností, uvedených v přihlášce k odběru tepla, je odběratel povinen předložit k odsouhlasení dodavateli nejpozději 21 dnů před počátkem jejich uskutečňování.

Dodavatel je povinen se k předloženým návrhům změn vyjádřit nejpozději do 14-ti dnů od jejich doručení.

2. Pokud změna některého z údajů uvedených odběratelem v přihlášce k odběru tepla nastane nepředvídaně, zajistí odběratel její projednání s dodavatelem a bez zbytečného odkladu požádá o úpravu příslušné části S tak, aby novelizovaná součást smlouvy byla uzavřena nejpozději do nejbližšího termínu odečtu fakturačních měřidel.

3. Za případné škody, které z nesprávně nahlášených údajů vzniknou, odpovídá odběratel.

4. Předá-li odběratel objekt s odběrem tepla novému uživateli, je povinen nového uživatele včas seznámit s DP a povinností uzavřít novou smlouvu s dodavatelem. Předání objektu se musí uskutečnit vždy k poslednímu dni měsíce. Pokud dojde k předání objektu v průběhu měsíce, dohodnou se oba subjekty na finančním vyrovnání nazávisle na dodavateli. Nový uživatel je povinen nejpozději 10 dnů před zahájením odběru tepla uzavřít smlouvu na prodej



tepelné energie. Do 3 dnů po převzetí objektu oznámí stav počítadla měřiče tepla ke dni převzetí, potvrzený původním odběratelem.

5. Ukončení odběru je odběratel povinen písemně oznámit dodavateli a umožnit mu provedení konečného odečtu měřiče tepla, popřípadě provedení jiných opatření, souvisejících s ukončením odběru. Nesplní-li odběratel tyto povinnosti, uhradí dodavateli veškeré odebrané teplo až do uzavření smlouvy s novým odběratelem nebo do doby, kdy bude umožněno dodavateli přerušit dodávku tepla a odebrat měřicí zařízení.

#### IV.

### Měření a vyhodnocování odběru

1. Dodavatel měří dodávku tepla svým zařízením, které na zařízení odběratele instaluje, zapojí a udržuje. Odběratel je povinen svá zařízení upravit dle pokynů dodavatele tak, aby byla umožněna instalace měřiče a zajištěna jeho správná funkce. Způsob měření, druh a umístění určí dodavatel. Není-li ve výjimečných případech možné měřit měřicím zařízením dodavatele, je po dohodě s dodavatelem možné dodávku měřit měřicím zařízením odběratele.

2. Odečty měřičů pro fakturaci a fakturace se provádějí měsíčně. Kontrolní odečty je možno provádět i v kratších časových intervalech.

3. Odběratel je povinen zajistit na svůj náklad zřízení potřebného elektrického přívodu se samostatným okruhem a hradit spotřebu elektrické energie pro měřicí, pomocná a ovládací zařízení dodavatele, umístěná v objektu odběratele.

4. Odběratel je povinen pečovat o to, aby nedocházelo k přerušení přívodu elektrické energie pro měřicí zařízení a do 3 dnů po zjištění hlásit dodavateli veškeré závady a neobvyklosti v měření, které měl nebo mohl zjistit, jakož i zjevné poruchy v instalaci před měřicím zařízením. Dále je odběratel povinen zajistit a trvale pečovat o bezpečný přístup k měřičům tepla.

5. Odběratel může pro vlastní potřebu namontovat vlastní podružné nebo kontrolní měřiče tepla, zapojené za měřicím zařízením dodavatele. Správnost měření podružných nebo kontrolních měřičů dodavatel nekontroluje a jejich stavy neodečítá. Podružné nebo kontrolní měřiče tepla odběratele jsou zvláště označeny. Dojde-li k poruše měřicího zařízení dodavatele, lze po vzájemné dohodě použít údajů kontrolního měřiče tepla odběratele.

6. Nemůže-li dodavatel zajistit měření dodávky tepla, dohodne v „Technických údajích tepla“ způsob zjišťování výše odběru tepla, a to do doby osazení měřicí techniky.

7. Je-li dodávka tepla měřena vodoměrem na straně kondenzátu, stanoví se množství dodané páry ve výši 105% množství změřeného kondenzátu, pokud nebude ve smlouvě dohodnut jiný koeficient pro stanovení množství dodané páry.

8. Je-li nositelem tepla pára a část dodaného tepla se vrací zpět dodavateli ve vratném kondenzátu, sníží dodavatel naměřené množství dodaného tepla o teplo obsažené ve vráceném kondenzátu, nejvýše však o 0,170 GJ/t současně vráceného kondenzátu.



## V.

### Přezkoušení měřiče tepla

1. Má-li odběratel pochybnost o správnosti údajů měřiče tepla, postupuje dle zákonných ustanovení. O přezkoušení měřiče tepla může požádat i dodavatel.
2. Zjistí-li se při přezkoušení, že údaje měřiče se odchyľují od přípustné hodnoty, vymění dodavatel měřič tepla na svůj náklad a zvýhodněná smluvní strana uhradí druhé smluvní straně částku, odpovídající chybě v údajích měřiče, a to ode dne, kdy závada prokazatelně vznikla a nelze-li jej zjistit, ode dne předcházejícího odečtu.
3. Nelze-li přesně zjistit spotřebu tepla za dobu poruchy měřiče tepla, vypočte se podle údajů kontrolního nebo podružného měřiče nebo podle průměrných spotřeb v předcházejících srovnatelných obdobích, u dodávek pro vytápění podle spotřeby v klimaticky stejném a řádně měřeném období, nebo jiným s odběratelem dohodnutým způsobem.

## VI.

### Regulace, omezení a přerušení dodávek a odběru tepla

1. Pro zajištění plynulého zásobování teplem všech odběratelů je dodavatel oprávněn podle potřeby provádět regulační opatření v souladu s platnými právními předpisy.
2. Dodavatel je oprávněn, při dodržení podmínek uvedených v článku VII. "Dodacích podmínek", omezit nebo přerušit dodávky tepla podle zákonných právních předpisů a dále v těchto případech:
  - a) při nedodržení regulačních opatření odběratelem podle regulačního plánu,
  - b) neumožní-li odběratel dodavateli přístup k měřicím a odběrným tepelným zařízením,
  - c) změní-li odběratel bez souhlasu dodavatele přípojnou hodnotu odběrných tepelných zařízení, popřípadě vymění-li clonu regulující tepelný výkon,
  - d) je-li odběrné zařízení odběratele v nevyhovujícím technickém stavu,
  - e) přenechá-li odběratel teplo bez souhlasu dodavatele dalším odběratelům,
  - f) vrací-li odběratel teplotnosné médium horší jakosti, než je sjednáno ve smlouvě.
3. Dodavatel je oprávněn omezit nebo přerušit dodávku tepla, jestliže vodohospodářský orgán omezí nebo jinak upraví zásobování vodou.
4. Dodávku tepla, omezenou nebo přerušenu z důvodů, jež jsou na straně odběratele, obnoví dodavatel po odstranění všech závad nebo příčin, pro které byla dodávka omezena nebo přerušena.

5. Omezení či přerušení dodávky ve smluvním rozsahu nebude posuzováno jako porušení smluvní povinnosti ze závazkového vztahu. Za škody vzniklé omezením nebo přerušením dodávky tepla podle tohoto článku nenese dodavatel vůči odběrateli odpovědnost.

## VII. Oznamovací povinnost dodavatele

1. Dodavatel je povinen:

- a) oznámit odběrateli změnu teplotnosné látky nebo jejich parametrů v souladu se zákonnými ustanoveními,
- b) oznámit písemně odběrateli alespoň 40 dnů předem, hodlá-li provádět plánované opravy, údržbové a revizní práce, a alespoň 10 dnů předem, je-li nutné provádět jiné naléhavé údržbové a revizní práce,
- c) písemně vyrozumět odběratele a omezení nebo přerušení dodávky v případech uvedených v článku VI. odst. 2 písmeno b) až e),
- d) upozornit odběratele telefonicky, popřípadě jiným dohodnutým způsobem, že mu omezí nebo přeruší dodávku, jestliže v přiměřené lhůtě neodstraní závady v odběru uvedené v článku VI. odst. 2 písmeno a) a f).

2. Při zjištění provozních nehod (havárií) a poruch, které bezprostředně ohrožují bezpečnost života nebo majetku, přeruší dodavatel dodávku ihned po zjištění závady, není-li odběratel odpojení přítomen, vyrozumí jej o tom dodavatel neprodleně.

## VIII. Povinnosti odběratele

1. Odběratel je povinen hlásit dodavateli bez zbytečného odkladu všechny závady na odběrném tepelném zařízení (včetně zařízení podružných odběratelů), které mají vliv na dodávku tepla a zajistit jejich co nejrychlejší odstranění. Nesmí však bez souhlasu dodavatele zasahovat do primárního okruhu.

2. Odběratel je povinen umožnit kdykoliv oprávněným osobám dodavatele přístup k měřicímu zařízení.

3. Odběratel je povinen v předstihu oznámit a odsouhlasit s dodavatelem podstatné technické úpravy a změny, které hodlá realizovat na svém tepelném zařízení.

4. Oprávněný pracovník dodavatele má právo za účasti odběratele kontrolovat:

- a) odběrná tepelná zařízení u odběratele i jeho podružných odběratelů,



- b) dodržování sjednaných technických podmínek,
- c) správnost údajů, uváděných odběratelem v kupní smlouvě přímo v místě, jehož se příslušné údaje týkají (včetně fyzické kontroly).

5. Odběratel je povinen, pokud nebude dohodnuto jinak, vést pro každé odběrné místo provozní deník a sledovat spotřebu tepla, zaznamenávat vyhlášené regulační stupně, stav zařízení pro odběr tepla a další údaje, související s dodávkou a odběrem tepla. Provozní údaje související s dodávkou a odběrem tepla je povinen na požádání předložit dodavateli.

## IX. Neoprávněný odběr

1. Za neoprávněný odběr se považuje neoprávněný odběr dle platných zákonných opatření a dále :

- a) odebírá-li odběratel teplo nebo teplotnosné médium beze smlouvy s dodavatelem nebo v rozporu s uzavřenou smlouvou, mimo případy, kdy smlouva nebyla uzavřena pro okolnosti na straně dodavatele,
- b) provede-li odběratel taková opatření, aby měřicí zařízení spotřebu tepla nebo teplotnosného média buď nezaznamenávala, nebo ji zaznamenávala nesprávně ke škodě dodavatele, nebo jestliže odběratel takto upravená zařízení užívá,
- c) odebírá-li odběratel teplo nebo teplotnosné médium přes měřicí zařízení, na němž bylo porušeno zajištění proti neoprávněné manipulaci, a to včetně přívodu elektrické energie, a odběratel prokazatelně neoznámil bez zbytečného odkladu dodavateli nahodilé porušení tohoto zajištění.

2. Množství neoprávněně odebrané tepelné energie je rovno množství tepelné energie, kterou je schopno odběrné místo odebrat při maximálním, tj. ve smlouvě uzavřeném výkonu po dobu 16-ti hodin denně, pokud nebyla dodavatelem zjištěna jiná doba využití. Mimo topné období se pro výpočet neuvažuje výkon pro otop, uvedený v „Příhlášce k odběru tepla“. Došlo-li současně k odběru teplotnosné látky, uvažuje se zatížení stejné jako v předchozím případě, avšak po dobu 24 hodin denně. Takto stanovená výše denního neoprávněného odběru tepla a teplotnosné látky se násobí počtem dnů neoprávněného odběru; není-li možno zjistit celé období neoprávněného odběru, stanoví se odběr za poslední odečítací období.

3. Nelze-li zjistit počet a druh spotřebičů u odběratele tepla, použijí se za základ výpočtu náhrady údaje, uvedené ve smlouvě.

4. Odběratel se zavazuje uhradit náklady vynaložené na zjištění velikosti neoprávněného odběru.

## X. Smluvní pokuty

1. Překročí-li odběratel sjednaný výkon, je povinen zaplatit za každou desetinu MW dodavateli smluvní pokutu sjednanou v "Ujednání o ceně", a to za každý případ překročení sjednané hodnoty výkonu po dobu delší než 15 minut.
2. Smluvní pokuta podle článku X. odstavce 1 se platí jen v těch případech, je-li výkon zjišťován v předávacím, resp. v měřicím místě u odběratele registračními přístroji nebo jinými průkaznými prostředky.
3. Jestliže v průběhu měsíce překročí odběratel prokazatelně u odběrného místa, které je zařazeno v jednoduché sazbě, sjednaný maximální výkon, může mu dodavatel vyměřit smluvní pokutu až do výše 5 000,- Kč, kterou se odběratel zavazuje zaplatit.

## XI. Cenová pravidla pro tepelnou energii a nosná média

1. Cenová pravidla jsou platná pro všechny případy dodávek tepla, uskutečněných ze soustav centralizovaného zásobování teplem dodavatele.
2. Pro účtování dodávek tepla se rozlišují místa plnění:
  - a) na prahu zdroje,
  - b) na vstupu do předávací stanice.
3. Ceny tepla platí za odběr tepla v místě plnění a to pro každé odběrné místo samostatně.
4. Cena tepla na prahu zdroje se uplatňuje za předpokladu, že dodávka tepla se realizuje bezprostředně na rozdělovači výstupního potrubí na zdroji (výstupním rozdělovači).
5. V případě, že předávací místo je na jiném místě, než je uvedeno v odstavci 4, avšak v objektu, resp. na pozemku výrobce tepla, výjimečně i mimo pozemek výrobce, platí pro účely fakturace cena tepla na zdroji za předpokladu, že množství dodaného tepla se stanoví na výstupním rozdělovači zdroje.
6. Cena tepla na vstupu do předávací stanice se uplatňuje při dodávce tepla z primární tepelné sítě.
7. Cena tepla je fakturována v jednoduché nebo složené sazbě. Sazba pro každé odběrné místo odběratele je odsouhlasena v „Diagramu na odběr tepla“ pro dané odběrné místo.
8. Cena tepla v jednoduché sazbě je cenou za dodanou tepelnou energii (Kč/GJ). Cena tepla ve složené sazbě je cenou za smluvený tepelný výkon (Kč/MW/rok) a cenou za dodanou tepelnou energii (Kč/GJ). K výsledné ceně je účtována daň z přidané hodnoty.



9. Plat ze tepelný výkon je účtován měsíčně jednou dvanáctinou roční hodnoty platu za tepelný výkon. Plat za tepelnou energii je účtován měsíčně dle stavů měřidel nebo v objemu stanoveném náhradním způsobem.
10. Zařazení do příslušné sazby se stanoví dohodou mezi dodavatelem a odběratelem v „Diagramu na odběr tepla“. Pro smíšené odběry se odebrané teplo rozdělí podle procenta rozdělení dodaného tepla, uvedeného v "Diagramu na dodávku a odběr tepla" nebo dle dohody.
11. Roční sazba za tepelný výkon se stanoví za nejvyšší naměřený, nejméně však sjednaný výkon ve smlouvě na dodávku a odběr tepla.
12. Za nejvyšší naměřený výkon se považuje nejvyšší čtvrt hodinová hodnota, minimálně 95% nejvyšší okamžité hodnoty, naměřené registračním přístrojem nebo ukazatelem maxima nebo jiným prokazatelným způsobem.
13. Překročí-li odběratel prokazatelně sjednaný výkon, provede dodavatel doučtování celého ročního platu za tepelný výkon.
14. U nového odběru hradí odběratel alikvotní část z ročního platu za tep. výkon počínaje měsícem, ve kterém došlo k zahájení odběru.
15. Při přerušení dodávky tepla z důvodu na straně dodavatele delším než jeden kalendářní měsíc nebo u nového odběru hradí odběratel alikvotní část z ročního platu za tepelný výkon včetně měsíce, ve kterém k přerušení došlo a od měsíce, který následuje po měsíci, ve kterém byla dodávka obnovena.
16. Při ukončení odběru tepla v průběhu roku hradí odběratel alikvotní část z ročního platu za tepelný výkon včetně celého měsíce, ve kterém byla dodávka tepla prokazatelně ukončena a dodavatelem provedeno opatření znemožňující neoprávněné pokračování odběru.
17. Pokud odběratel požaduje dodávku o jiných parametrech (tlak, teplota), než při jakých je soustava provozována, a umožňují-li takovou dodávku technické podmínky dodavatele, bude cena tepla ve složkách platu za výkon a platu za tepelnou energii upravena v ujednání o ceně.
18. Vrácení teplotnosného média se uskutečňuje za předpokladu, že dodavatel má ve své tepelné síti vybudováno vratné potrubí. V tom případě účtuje dodavatel veškeré nevrácené množství teplotnosného média.
19. Pokud nemá dodavatel tepla ve své tepelné síti vybudováno vratné kondenzátní potrubí, účtuje odběrateli pouze množství kondenzátu stanovené zvláštním měřením nebo dohodou.
20. Znehodnotí-li odběratel kondenzát v tepelné síti, zaplatí celé znehodnocené množství kondenzátu, včetně obsaženého tepla dle článku II., bodu 6.

21. Při zásahu poruchové služby dodavatele, který byl proveden na vyžádání odběratele na zařízení, jehož majitelem není dodavatel tepla, může dodavatel účtovat náhradu vzniklých nákladů. Dodavatel tepla může účtovat náhradu vzniklých nákladů také při odstavení a opětovném najetí zařízení na požadavek odběratele.
22. Hodnoty výkonu v MW a entalpie v GJ/t pro účtování dodávek tepla se stanoví na tři desetinná místa.
23. Odběratel je při hodnotě plánovaného měsíčního objemu odběru tepla vyšším než za 20 000,-Kč povinen sjednat s dodavatelem dohodu o poskytování záloh na uskutečňovanou dodávku tepla. Pro stanovení výše záloh se odběry všech odběrných míst jednoho odběratele sčítají.

Ostrava, 30 -04- 2003

Dalkia Morava, a. s.  
OSTRAVA 9

Hasičský záchranný sbor  
Moravskoslezského kraje  
Věškovická 40

